

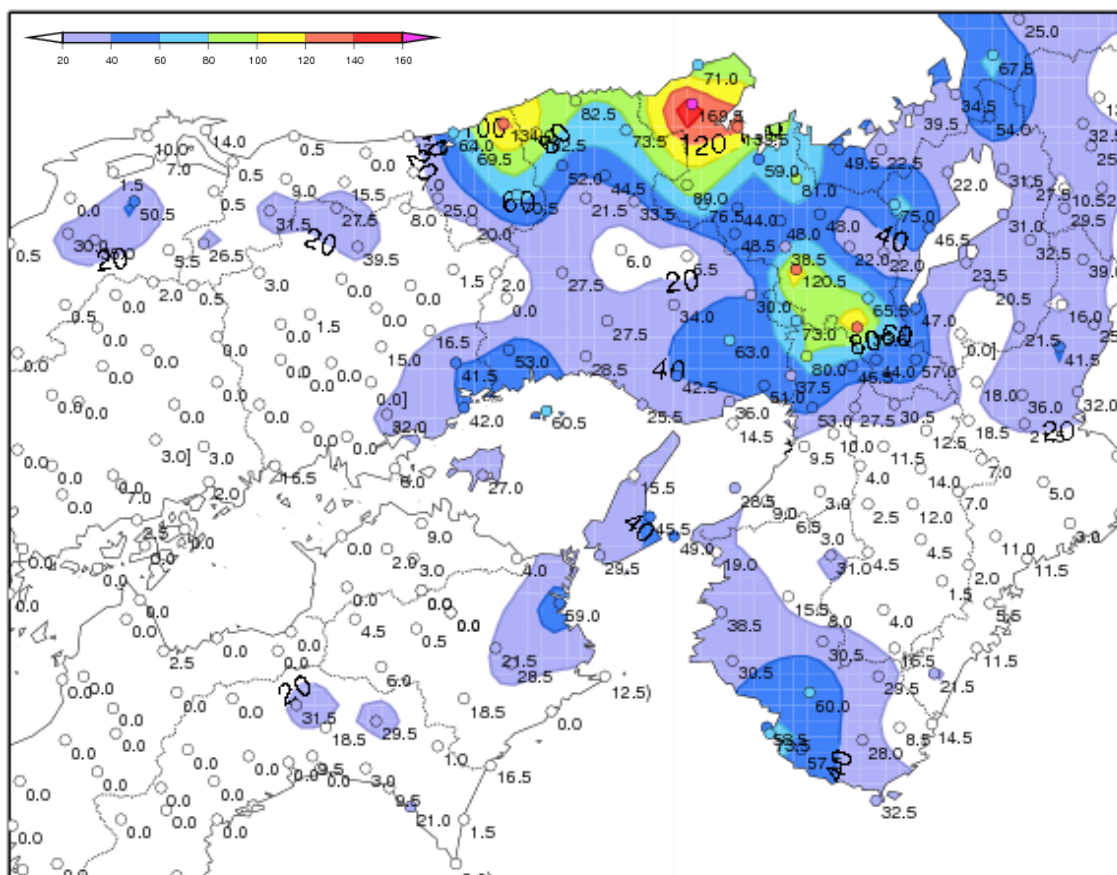
平成 20 年 7 月 28 日から 29 日にかけての近畿地方と山陰を中心とした 大雨について（大阪管区气象台管内の速報：第 3 報）

概要

28 日は日本海にある前線に向かって暖かく湿った空気が流れ込み、また上空 6000 メートル付近にはマイナス 6 度の寒気が入り、大気の状態が非常に不安定となっていました。更に、強い日射の影響が加わったため、昼前から夕方にかけて近畿地方の北部から中部にかけて雷を伴った大雨となり、解析雨量で 1 時間に約 110 ミリの猛烈な雨となりました。

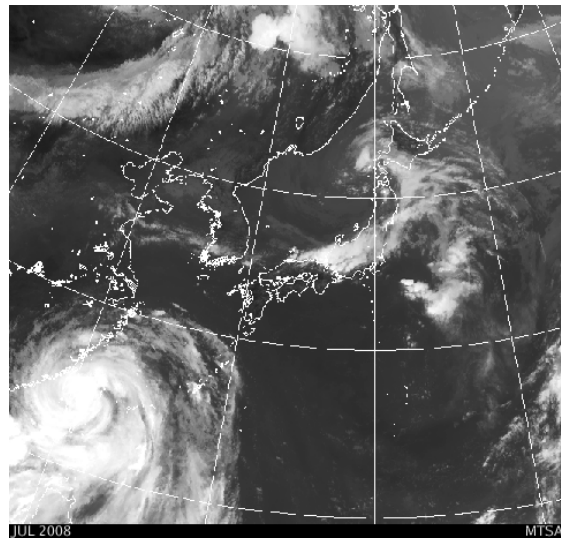
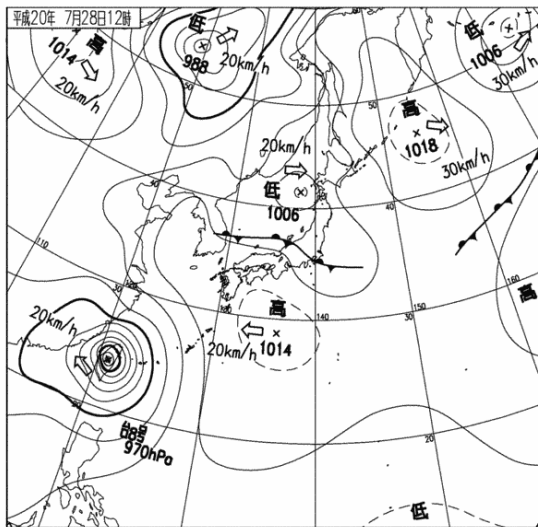
29 日は、前線は弱まりましたが、前日に引き続き上空には寒気が残り、大気の状態が不安定となっていました。このため、近畿地方の北部と山陰では雷を伴った大雨となり、解析雨量で 1 時間に約 100 ミリの猛烈な雨となりました。

この大雨の影響で、28 日は神戸市灘区の都賀川で急激な増水のため流された 5 名が亡くなり、姫路市では落雷のため 1 名が亡くなりました（兵庫県調べ）。京都府では北部を中心に床上浸水 12 棟、床下浸水 113 棟の被害が発生するなど、各地で浸水被害が発生しました。また、落雷等による停電や交通機関にも影響が出ました。29 日も、鳥取県を中心に、浸水被害が発生しました。

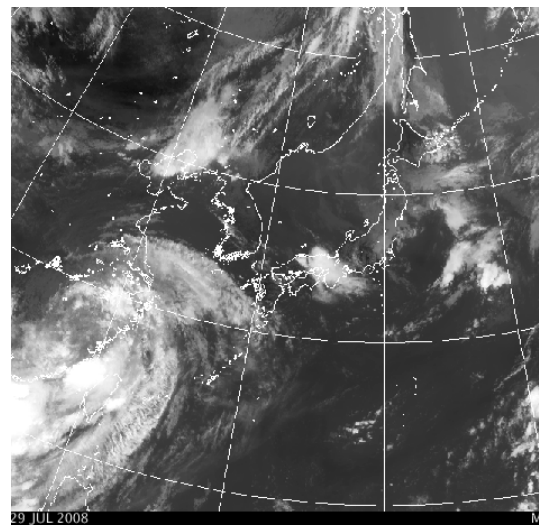
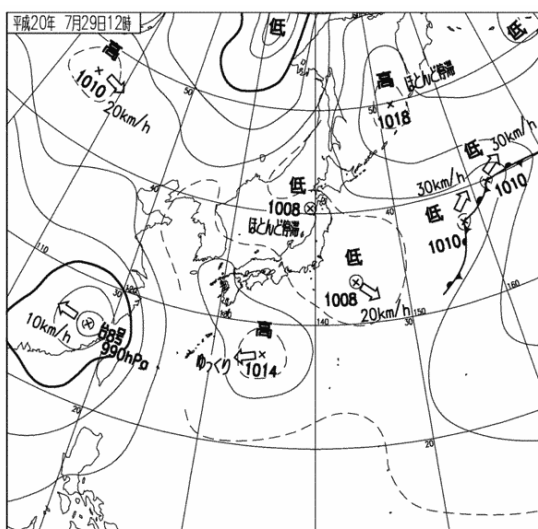


7 月 28 日から 29 日のアメダス降水量積算図（単位は mm）

天気図・気象衛星画像

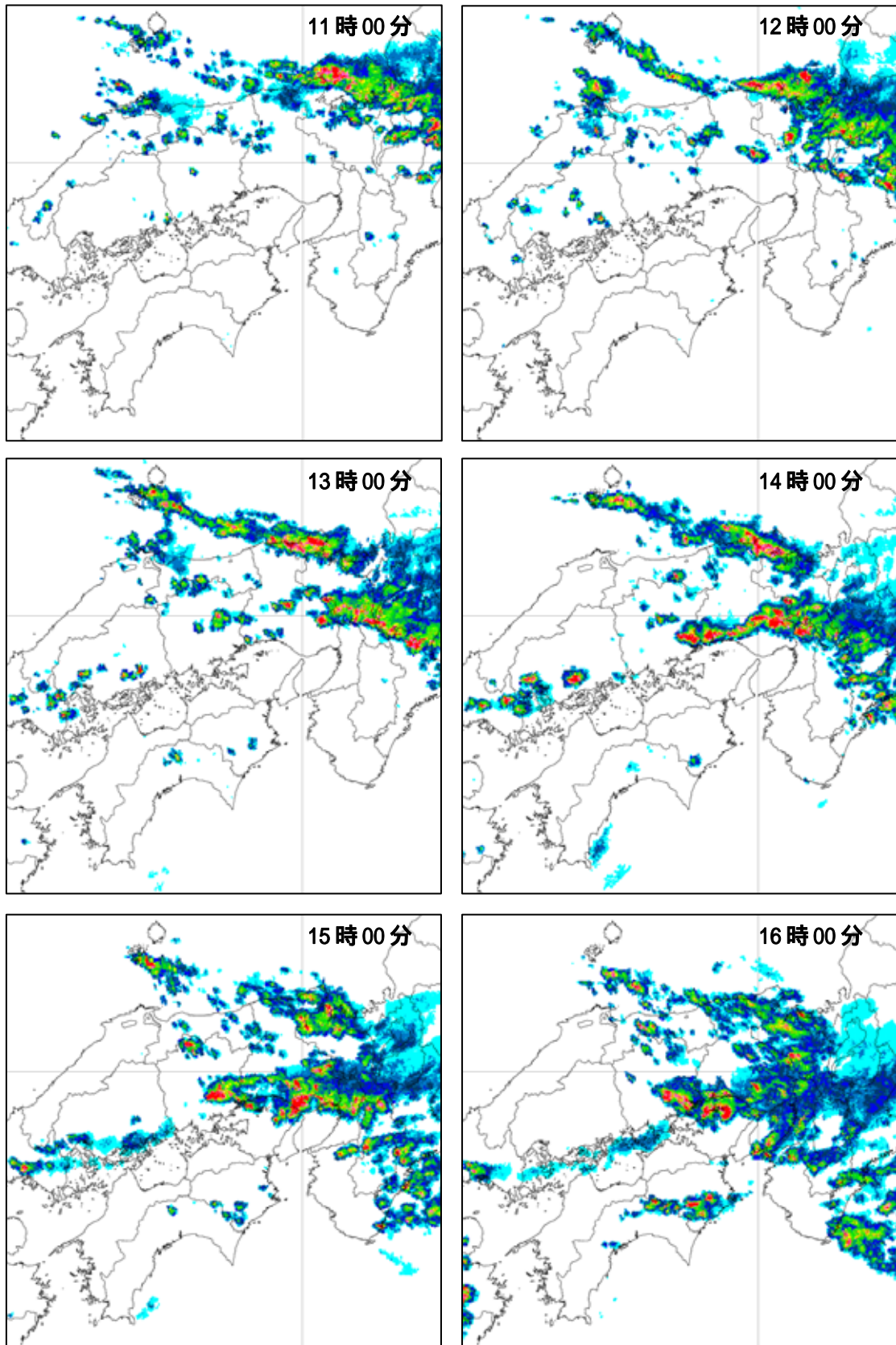


7 月 28 日 12 時（日本時間）の地上天気図（左）と気象衛星赤外画像（右）

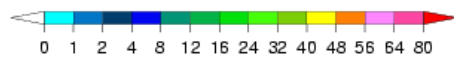
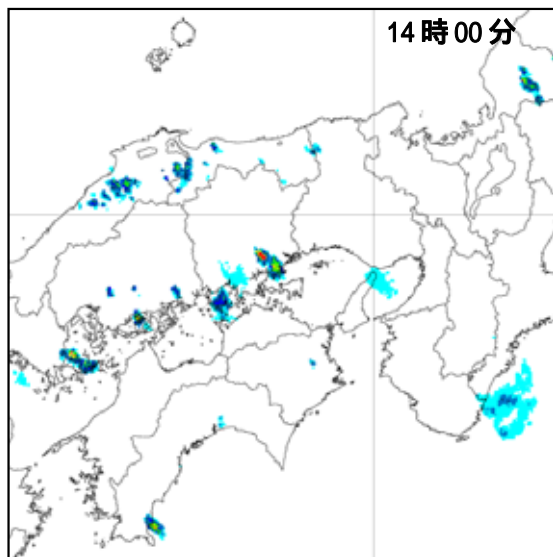
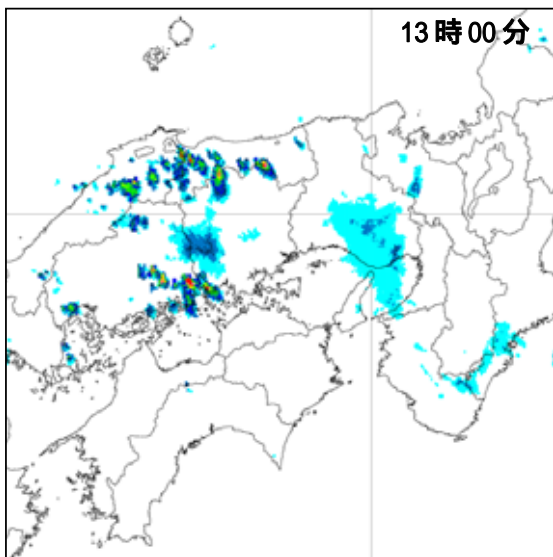
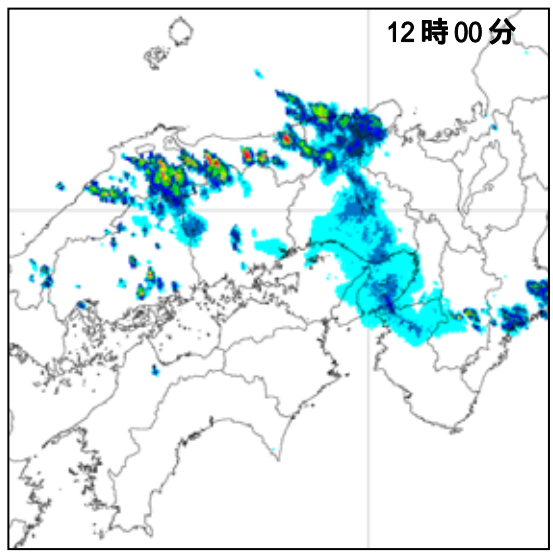
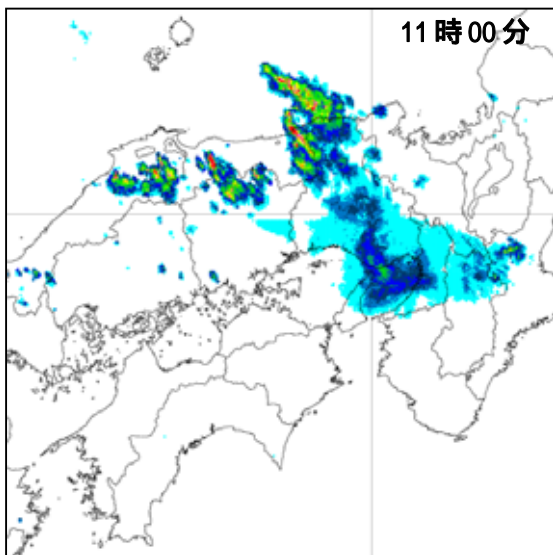
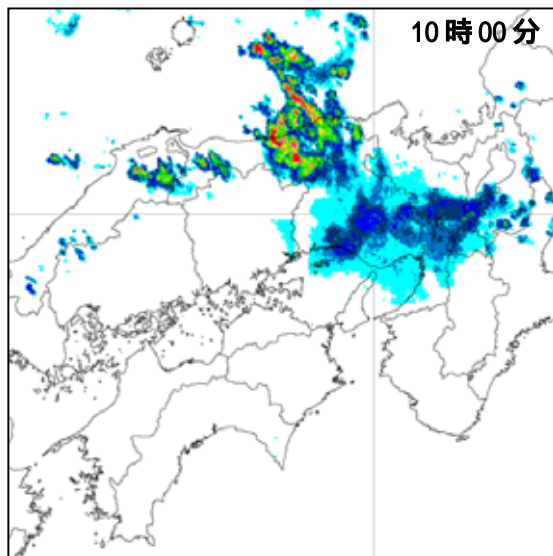
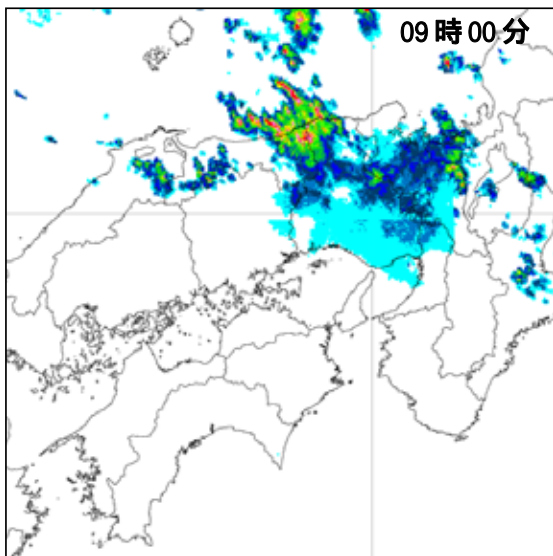


7 月 29 日 12 時（日本時間）の地上天気図（左）と気象衛星赤外画像（右）

レーダー画像 (7 月 28 日 11 時 00 分 ~ 16 時 00 分)

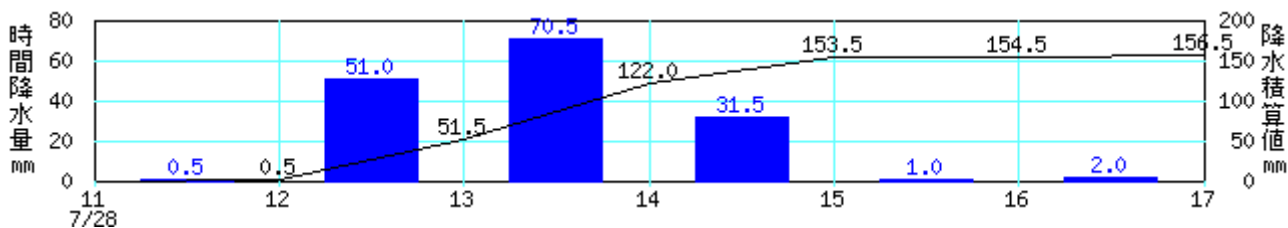


レーダー画像 (7 月 29 日 09 時 00 分 ~ 14 時 00 分)

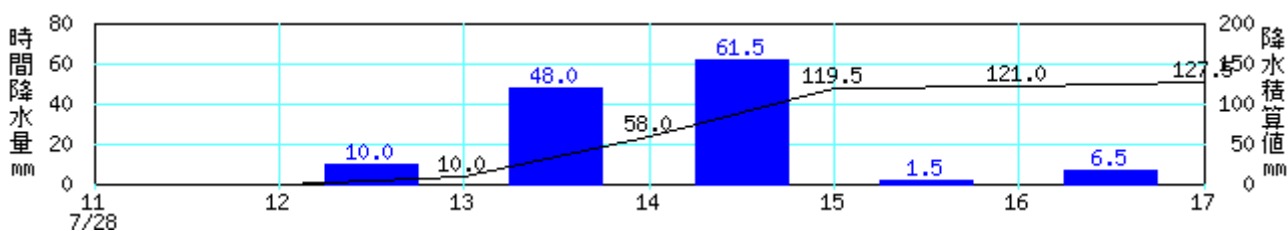


アメダス時系列グラフ (7 月 28 日 11 時 ~ 17 時)

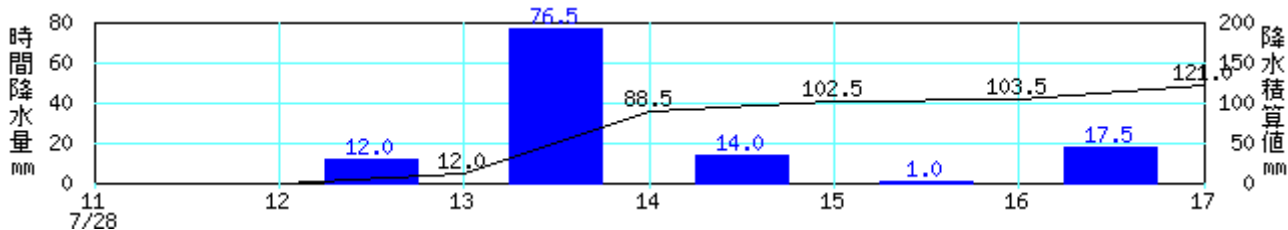
峰山 (京都府) 2008 年 07 月 28 日 11 時 ~ 2008 年 07 月 28 日 17 時



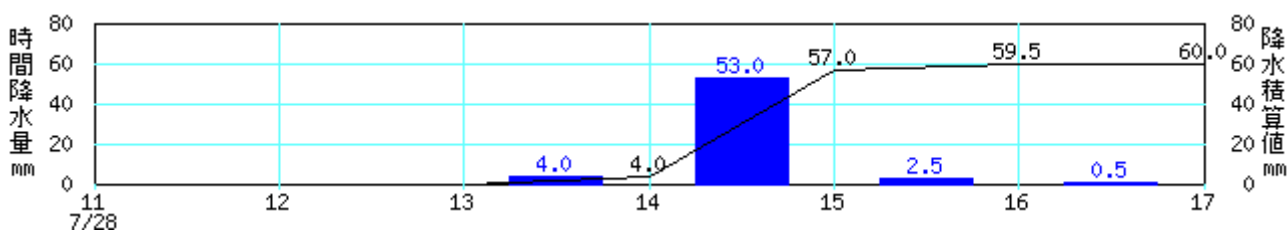
宮津 (京都府) 2008 年 07 月 28 日 11 時 ~ 2008 年 07 月 28 日 17 時



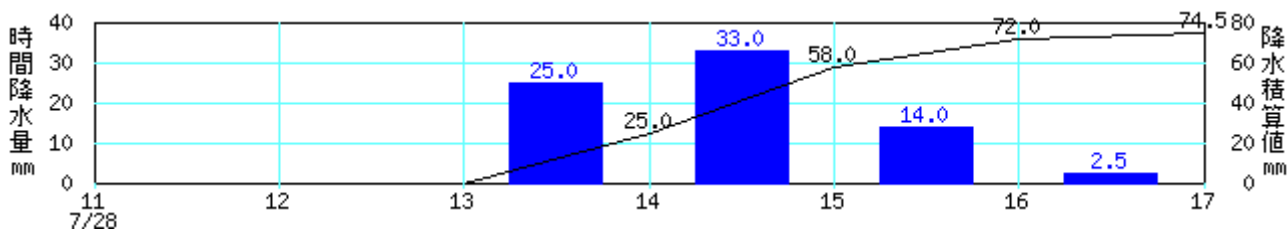
長岡京 (京都府) 2008 年 07 月 28 日 11 時 ~ 2008 年 07 月 28 日 17 時



三田 (兵庫県) 2008 年 07 月 28 日 11 時 ~ 2008 年 07 月 28 日 17 時

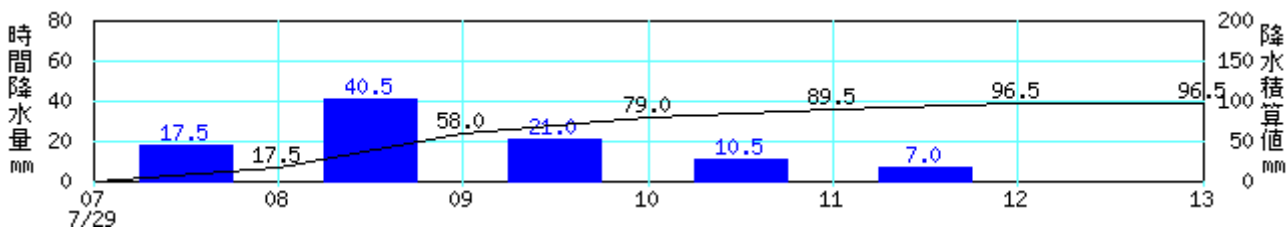


箕面 (大阪府) 2008 年 07 月 28 日 11 時 ~ 2008 年 07 月 28 日 17 時

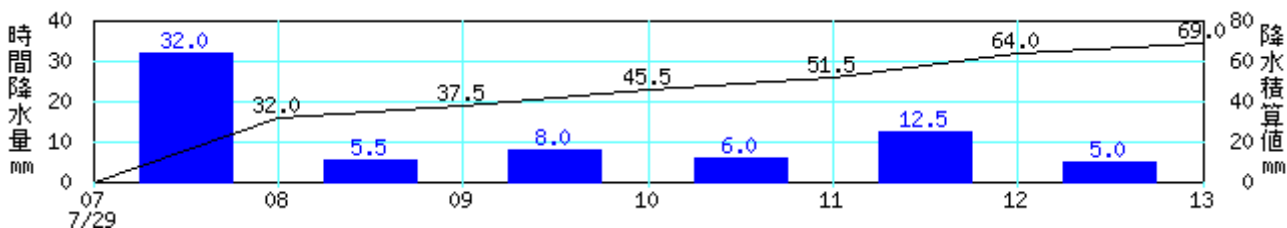


アメダス時系列グラフ (7 月 29 日 07 時 ~ 13 時)

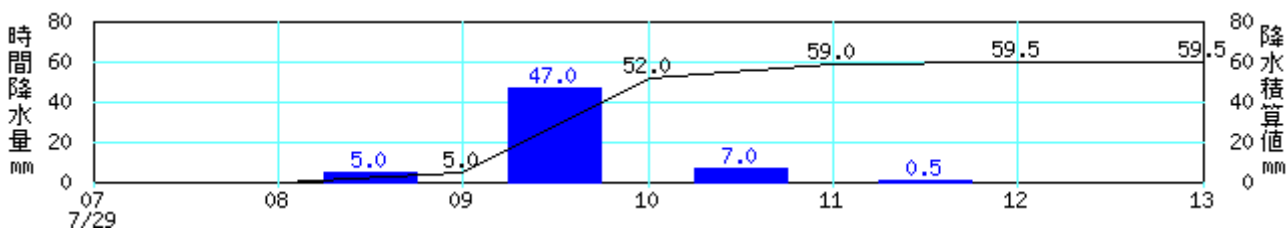
温泉 (兵庫県) 2008 年 07 月 29 日 07 時 ~ 2008 年 07 月 29 日 13 時



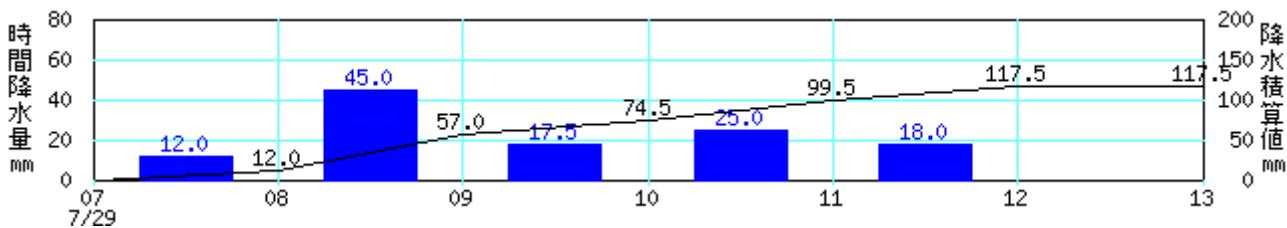
香住 (兵庫県) 2008 年 07 月 29 日 07 時 ~ 2008 年 07 月 29 日 13 時



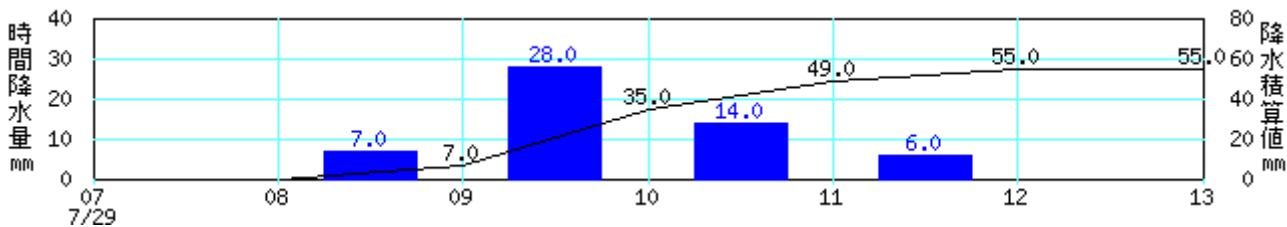
湖山 (鳥取県) 2008 年 07 月 29 日 07 時 ~ 2008 年 07 月 29 日 13 時



岩井 (鳥取県) 2008 年 07 月 29 日 07 時 ~ 2008 年 07 月 29 日 13 時



鳥取 (鳥取県) 2008 年 07 月 29 日 07 時 ~ 2008 年 07 月 29 日 13 時



観測表(近畿、中国(除く山口県)、四国地方のアメダス)

大阪管内で 7 月 28 日に観測した日最大 1 時間降水量の多い地点

市町村名	地点名	値(mm)	起時
京丹後市(京都府)	峰山(ミネヤマ)	81.0	7月28日13時30分
長岡京市(京都府)	長岡京(ナガオカキョウ)	76.5	7月28日14時00分
宮津市(京都府)	宮津(ミヤツ)	71.0	7月28日14時54分
箕面市(大阪府)	箕面(ミノ)	58.0	7月28日14時50分
三田市(兵庫県)	三田(サンダ)	57.0	7月28日14時58分
福知山市(京都府)	三岳(ミタケ)	53.0	7月28日17時40分
徳島市(徳島県)	徳島(トクシマ)	48.0	7月28日17時50分
大阪市中央区(大阪府)	大阪(オオサカ)	46.0)	7月28日15時36分
田辺市(和歌山県)	栗栖川(クリガリ)	42.5	7月28日18時40分
白浜町(和歌山県)	日置川(ヒキガリ)	41.5	7月28日19時00分
福知山市(京都府)	福知山(フクチヤマ)	40.0	7月28日18時00分
西宮市(兵庫県)	西宮(ニシノミヤ)	40.0	7月28日15時20分
京丹後市(京都府)	間人(タイザ)	37.0	7月28日11時30分
宇治田原町(京都府)	鷲峰山(ジュブサン)	35.5	7月28日14時20分
上郡町(兵庫県)	上郡(カミゴリ)	34.5	7月28日15時45分
高島市(滋賀県)	朽木平良(クツキヘラ)	33.5	7月28日12時20分
姫路市(兵庫県)	家島(イシマ)	33.0	7月28日16時20分
綾部市(京都府)	故屋岡(コヤオカ)	32.0	7月28日17時10分
神戸市中央区(兵庫県)	神戸(コウベ)	32.0)	7月28日15時35分
大津市(滋賀県)	大津(オオツ)	31.5	7月28日13時23分
能勢町(大阪府)	能勢(ノセ)	31.0	7月28日14時20分
岡山市(岡山県)	岡山(オカヤマ)	31.0	7月28日18時13分
本山町(高知県)	本山(モトヤマ)	31.0	7月28日18時43分
豊中市(大阪府)	豊中(トヨナカ)	30.5	7月28日15時20分
余呉町(滋賀県)	柳ヶ瀬(ヤナガセ)	30.0	7月28日11時30分
瀬戸内市(岡山県)	虫明(ムシアケ)	30.0	7月28日16時20分

) : 準正常値

大阪管内で 7 月 28 日に観測した日降水量の多い地点

市町村名	地点名	値(mm)
京丹後市(京都府)	峰山(ミネヤマ)	157.0
長岡京市(京都府)	長岡京(ナガオカキョウ)	131.5
宮津市(京都府)	宮津(ミヤツ)	128.0
南丹市(京都府)	園部(ソノハ)	118.5
箕面市(大阪府)	箕面(ミノオ)	78.5
綾部市(京都府)	故屋岡(コヤオカ)	74.5
福知山市(京都府)	三岳(ミタケ)	71.0
能勢町(大阪府)	能勢(ノセ)	70.0
福知山市(京都府)	福知山(フクチヤマ)	67.5
京都市中京区(京都府)	京都(キョウト)	63.5
三田市(兵庫県)	三田(サンダ)	60.0
高島市(滋賀県)	朽木平良(クツキハラ)	54.5
宇治田原町(京都府)	鷲峰山(シユフサン)	54.5
舞鶴市(京都府)	舞鶴(マイヅル)	52.5
大阪府中央区(大阪府)	大阪(オオサカ)	52.0
京丹後市(京都府)	間人(タイサ)	51.5

大阪管内で 7 月 29 日に観測した日最大 1 時間降水量の多い地点

市町村名	地点名	値(mm)	起日時
鳥取市(鳥取県)	湖山(コヤマ)	52.5	7月29日10時10分
新温泉町(兵庫県)	温泉(オンセン)	52.5	7月29日08時50分
岩美町(鳥取県)	岩井(イワイ)	48.0	7月29日08時55分
鳥取市(鳥取県)	鳥取(トトリ)	36.5	7月29日10時20分
香美町(兵庫県)	香住(カシミ)	34.5	7月29日08時20分
白浜町(和歌山県)	南紀白浜(ナンキシハラ)	33.0	7月29日22時40分
湯浅町(和歌山県)	湯浅(ユサ)	31.5	7月29日21時30分
若桜町(鳥取県)	若桜(ワカサ)	31.0	7月29日10時50分
白浜町(和歌山県)	白浜(シハラ)	30.0	7月29日22時40分

大阪管内で 7 月 29 日に観測した日降水量の多い地点

市町村名	地点名	値(mm)
岩美町(鳥取県)	岩井(イワイ)	118.0
新温泉町(兵庫県)	温泉(オンセン)	96.5
香美町(兵庫県)	香住(カシミ)	74.0
鳥取市(鳥取県)	湖山(コヤマ)	59.5
鳥取市(鳥取県)	鳥取(トトリ)	55.0
豊岡市(兵庫県)	豊岡(トヨオカ)	51.5
若桜町(鳥取県)	若桜(ワカサ)	51.5
雲南市(島根県)	大東(ダイトウ)	50.5

極値更新表（近畿、中国(除く山口県)、四国地方のアメダス）

日降水量が 7 月として 1 位を記録した地点（29 日現在：統計期間 10 年以上）

市町村名	地点名	値 (mm)	起日時	統計開始年
京丹後市(京都府)	峰山 (ミヤマ)	157.0	7 月 28 日	1976 年

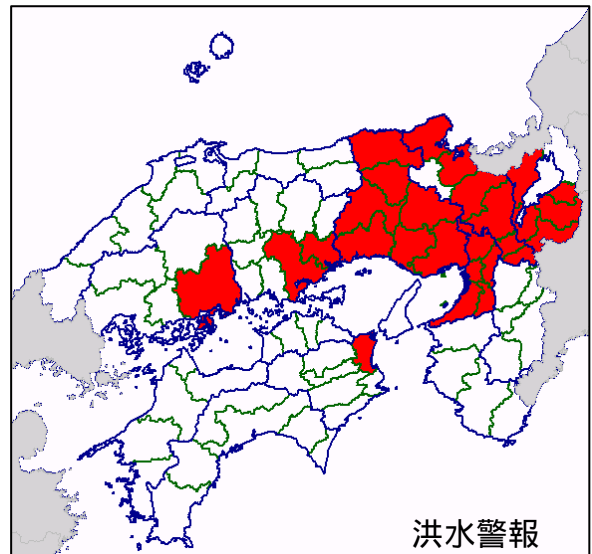
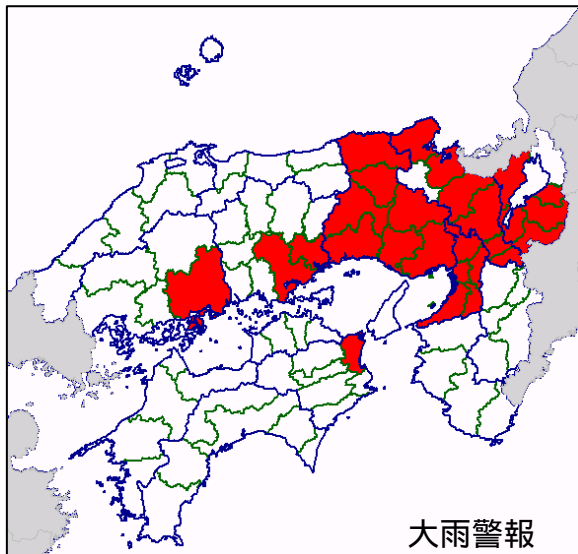
日最大 1 時間降水量が 7 月として 1 位を記録した地点(29 日現在：統計期間 10 年以上)

市町村名	地点名	値 (mm)	起日時	統計開始年
京丹後市(京都府)	峰山 (ミヤマ)	81.0	7 月 28 日 13 時 30 分	1976 年
宮津市(京都府)	宮津 (ミヤヅ)	71.0	7 月 28 日 14 時 54 分	1976 年
福知山市(京都府)	三岳 (ミタケ)	53.0	7 月 28 日 17 時 40 分	1982 年
長岡京市(京都府)	長岡京(ナガオキョウ)	76.5	7 月 28 日 14 時 00 分	1976 年
箕面市(大阪府)	箕面 (ミノ)	58.0	7 月 28 日 14 時 50 分	1976 年
三田市(兵庫県)	三田 (サタ)	57.0	7 月 28 日 14 時 58 分	1976 年
岩美町(鳥取県)	岩井 (イワイ)	48.0	7 月 29 日 08 時 55 分	1976 年

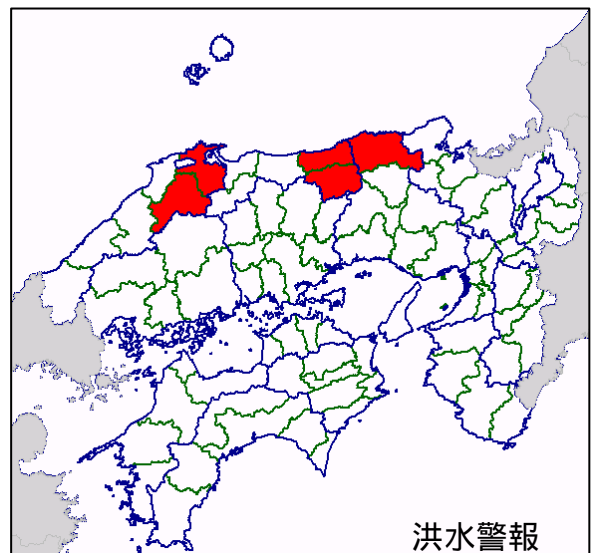
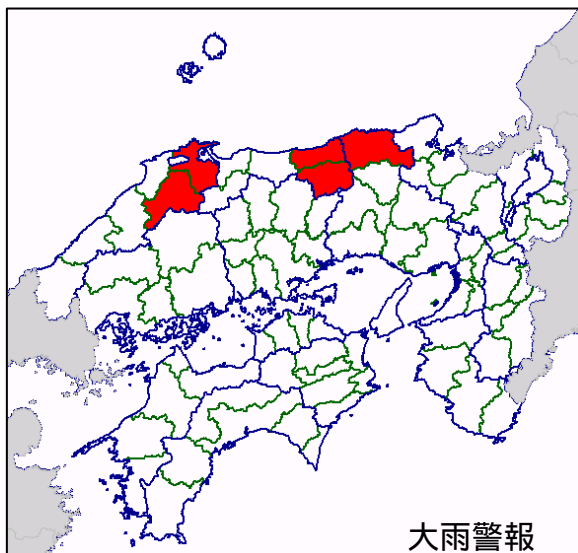
地点名に 印は日最大 1 時間降水量が年間 1 位を記録した地点

警報発表状況（近畿、中国(除く山口県)、四国地方)

7 月 28 日の発表状況



7 月 29 日の発表状況



各地の記録的短時間大雨情報の発表状況

7月28日

京都府

京都府北部

- 12 時 54 分 第 1 号 (京丹後市網野付近で約 100 ミリ)
13 時 24 分 第 2 号 (京丹後市峰山付近で約 110 ミリ・京丹後市弥栄付近
で約 110 ミリ、京丹後市丹後付近で約 100 ミリ、
宮津市付近で約 90 ミリ)
13 時 57 分 第 3 号 (伊根町付近で約 90 ミリ)

京都府南部

- 13 時 55 分 第 1 号 (宇治市付近で約 90 ミリ)
14 時 31 分 第 2 号 (亀岡市付近で約 90 ミリ)

兵庫県

- 14 時 00 分 第 1 号 (豊岡市付近で約 80 ミリ)

滋賀県

- 13 時 54 分 第 1 号 (大津市南部平地付近で約 80 ミリ)

岡山県

- 16 時 23 分 第 1 号 (岡山市付近で約 90 ミリ)

7月29日

鳥取県

- 10 時 23 分 第 1 号 (鳥取市鳥取付近で約 100 ミリ)

各地の土砂災害警戒情報の発表状況 (時刻は発表時刻)

大阪府 (大阪府・大阪管区气象台共同発表)

- 28 日 15 時 10 分 大阪府土砂災害警戒情報 第 1 号
28 日 17 時 40 分 大阪府土砂災害警戒情報 第 2 号
28 日 20 時 15 分 大阪府土砂災害警戒情報 第 3 号

京都府 (京都府・京都地方气象台共同発表)

- 28 日 13 時 09 分 京都府土砂災害警戒情報 第 1 号
28 日 13 時 50 分 京都府土砂災害警戒情報 第 2 号
28 日 14 時 25 分 京都府土砂災害警戒情報 第 3 号
28 日 18 時 10 分 京都府土砂災害警戒情報 第 4 号
28 日 19 時 30 分 京都府土砂災害警戒情報 第 5 号
28 日 20 時 25 分 京都府土砂災害警戒情報 第 6 号

兵庫県（兵庫県・神戸海洋気象台共同発表）

28 日 14 時 15 分	兵庫県土砂災害警戒情報	第 1 号
28 日 19 時 45 分	兵庫県土砂災害警戒情報	第 2 号
29 日 08 時 35 分	兵庫県土砂災害警戒情報	第 1 号
29 日 09 時 10 分	兵庫県土砂災害警戒情報	第 2 号
29 日 13 時 25 分	兵庫県土砂災害警戒情報	第 3 号
29 日 14 時 40 分	兵庫県土砂災害警戒情報	第 4 号

岡山県(岡山県・岡山地方気象台共同発表)

28 日 17 時 25 分	岡山県土砂災害警戒情報	第 1 号
28 日 19 時 00 分	岡山県土砂災害警戒情報	第 2 号

鳥取県（鳥取県・鳥取地方気象台共同発表）

29 日 09 時 10 分	鳥取県土砂災害警戒情報	第 1 号
29 日 10 時 05 分	鳥取県土砂災害警戒情報	第 2 号
29 日 10 時 43 分	鳥取県土砂災害警戒情報	第 3 号
29 日 13 時 34 分	鳥取県土砂災害警戒情報	第 4 号

各地の竜巻注意情報の発表状況

徳島県

28 日 17 時 57 分	徳島県竜巻注意情報	第 1 号
28 日 18 時 50 分	徳島県竜巻注意情報	第 2 号

高知県

28 日 18 時 15 分	高知県竜巻注意情報	第 1 号
28 日 18 時 55 分	高知県竜巻注意情報	第 2 号

各地の洪水予報の発表状況

発表実績なし

(注) この資料は速報として取り急ぎまとめたもので、後日内容の一部訂正や追加をすることがあります。