

平成 21 年台風第 18 号に関する 岐阜県気象速報

目 次

- 1 気象概況
- 2 降水の状況
- 3 風と気圧の状況
- 4 極値順位の更新状況
- 5 注意報・警報・情報の発表状況
- 6 被害状況等
- 7 防災関係機関への説明

平成 21 年 10 月 9 日

(注) この資料は、速報として取り急ぎまとめたもので、後日内容の一部訂正や追加をすることがあります。

岐 阜 地 方 気 象 台

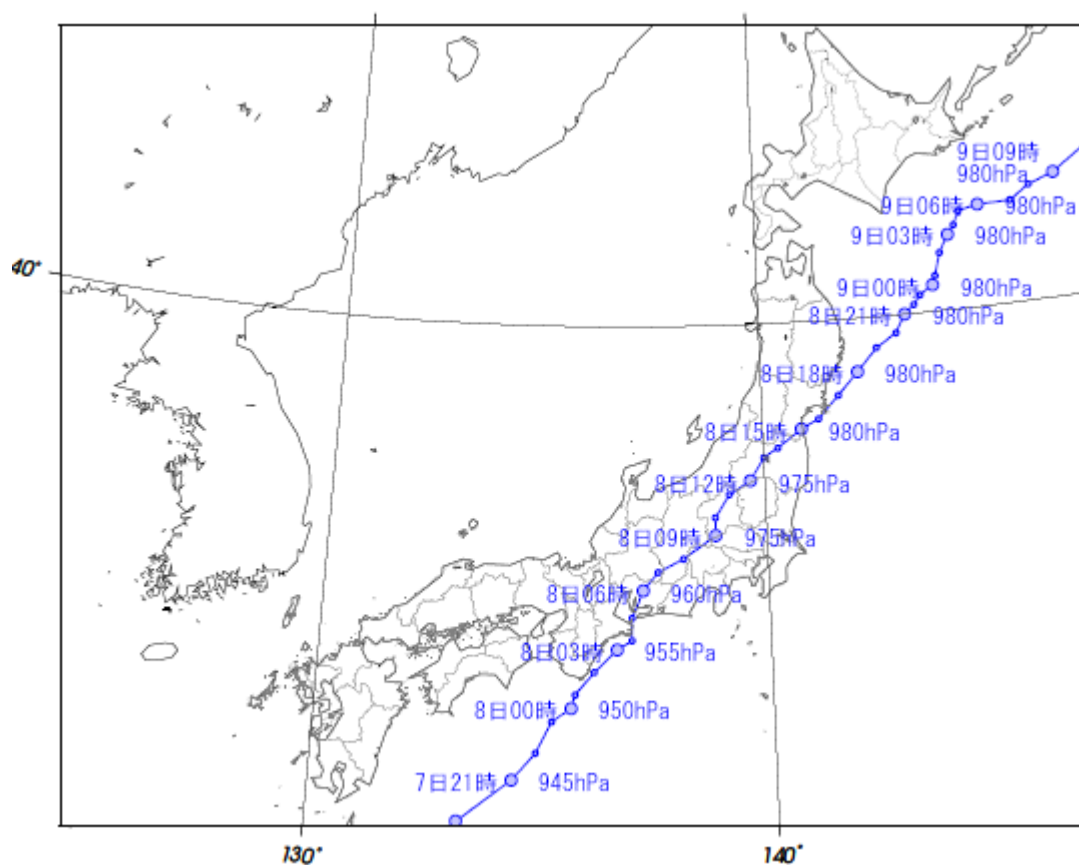
1 気象概況

平成21年台風第18号は、9月29日21時にマーシャル諸島付近で発生後、西北西に進み、10月4日21時には、マリアナ諸島の西の海上で、中心気圧910 hPa、最大風速55m/sの「猛烈な台風」に発達し、北西に進みました。7日明け方には南大東島付近で進路を東寄りに変えて北上し、8日05時過ぎ、中心気圧955hPa、最大風速40m/sの「強い」勢力で愛知県知多半島付近に上陸しました。上陸時の中心気圧は、最近20年間に日本に上陸した台風としては12番目に低くなりました。

その後、台風は06時に愛知県岡崎市付近、07時に長野県飯田市付近、08時に長野県諏訪市付近に進み、09時には群馬県高崎市付近で、中心気圧975hPa、最大風速30m/sの「大型の台風」に変わり、本州を縦断し、9日未明には北海道の南海上に進みました。

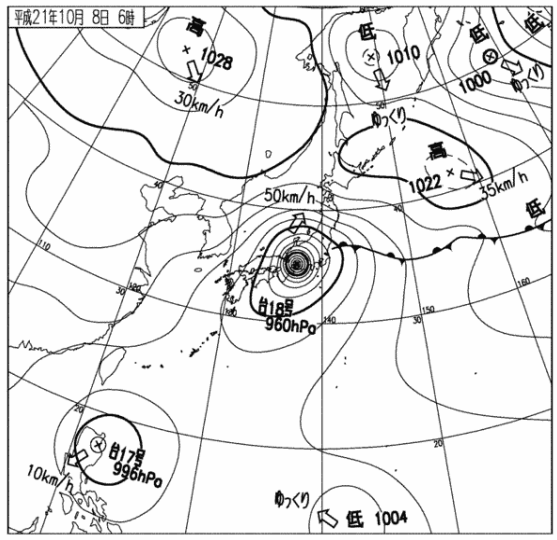
岐阜県では、8日未明から明け方にかけて、所々で10m/sを超えるやや強い風が吹きました。岐阜では、03時39分に最大風速14.0m/sを、03時23分に最大瞬間風速23.9m/sを観測し、平成16年10月の台風第23号以来の強風となりました。

雨は、7日明け方から降り始め、8日明け方から朝にかけて、東濃や中濃では1時間に50～70mmの非常に激しい雨が降りました。降り始め(7日05時)からの総雨量は、多治見や上石津で100mmを超えました。

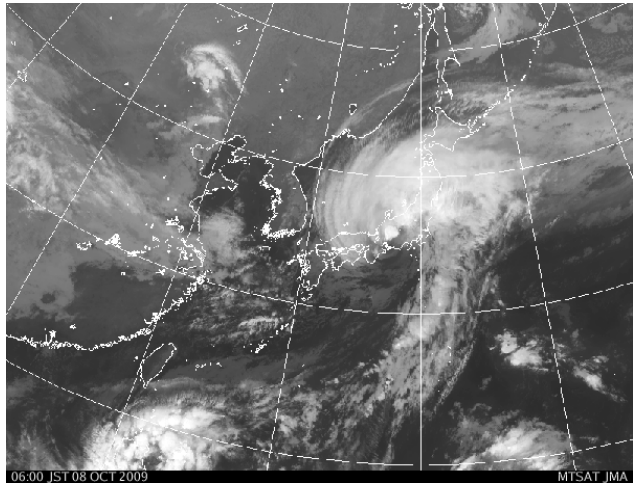


台風経路図

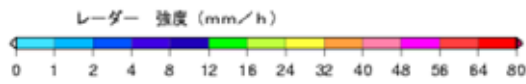
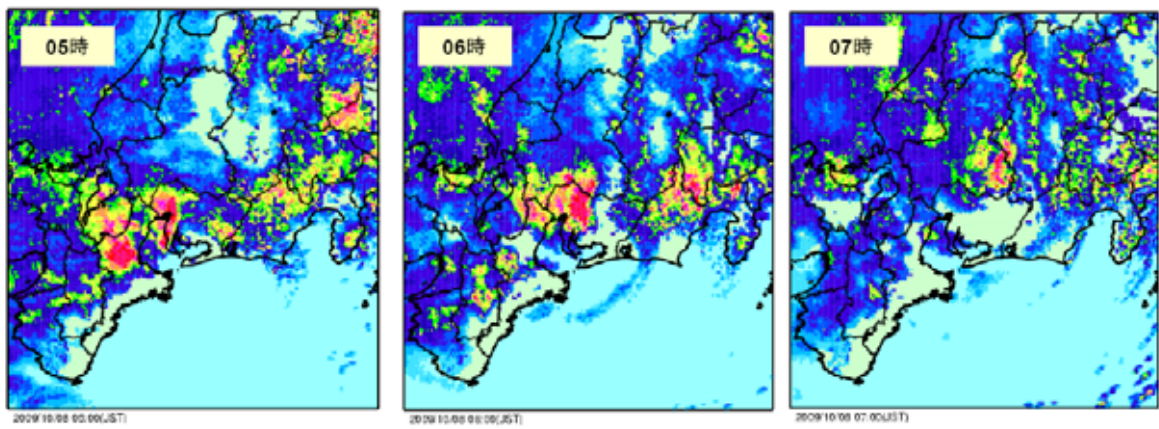
(注) 速報解析による速報値により作成しています。



地上天気図 (10月8日06時)

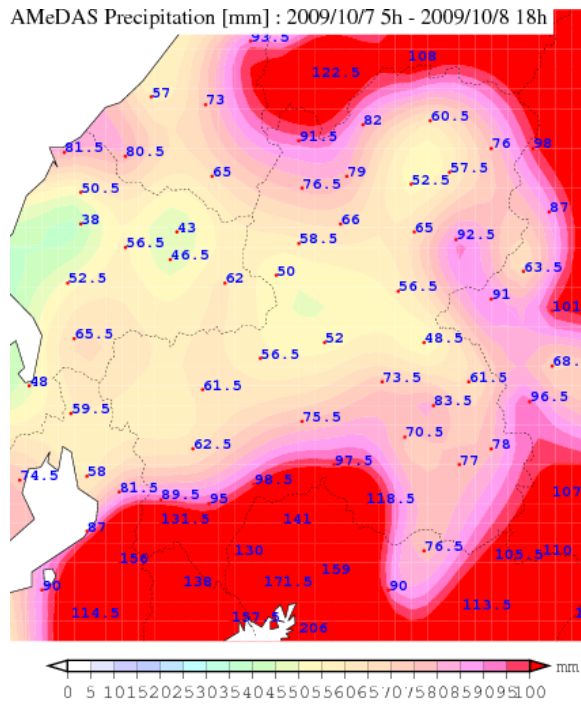


気象衛星赤外画像 (10月8日06時)



気象レ - ダー画像 (10月8日05時00分~07時00分)

2 降水の状況

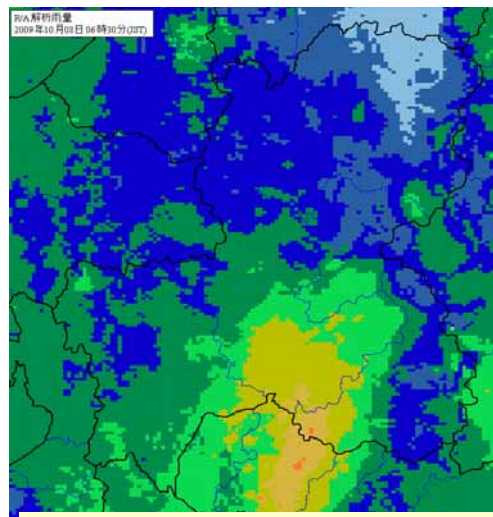


降水量分布（10月7日05時～8日18時）

解析雨量*

- ・ 8日05時30分から06時30分の1時間に多治見市多治見付近で約70mm、
可児市付近で約50mm

*解析雨量とは、気象レーダーにより観測された雨の強さを、アメダス等の雨量計により観測された雨量を用いて、解析・補正したものです。



地域気象観測毎時降水量 (10月7日05時~8日18時)

単位: mm

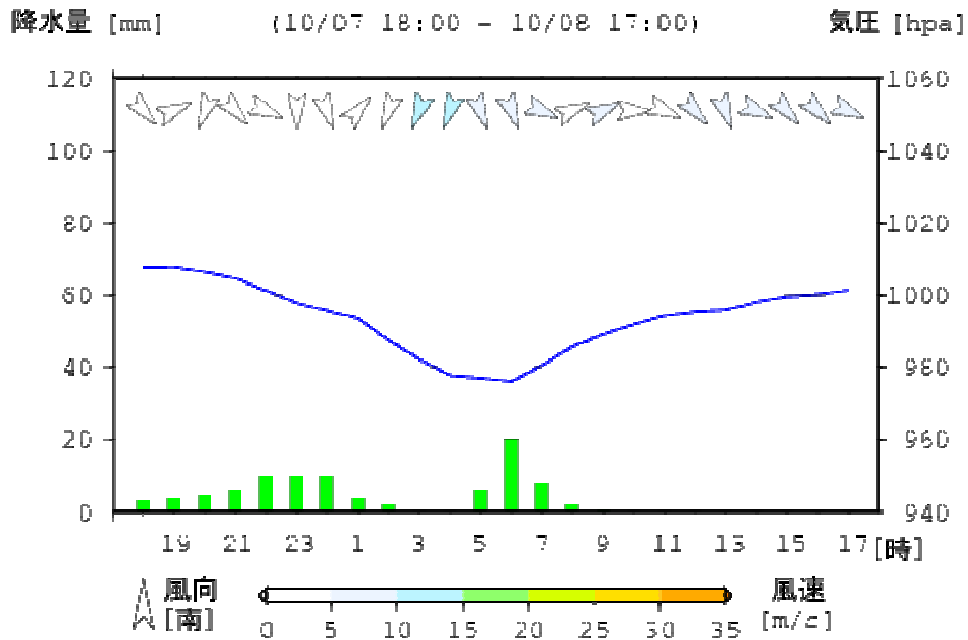
観測所名	10月7日								10月8日										合計	最大1時間降水量									
	05~18	19	20	21	22	23	24	01	02	03	04	05	06	07	08	09	10	11		12	13	14	15	16	17	18	最大	時分	起日
河合	2.0	2.0	2.5	2.0	3.0	4.5	5.5	7.5	7.5	3.5	0.5	0.5	0.0	2.0	3.5	6.0	1.0	4.5	11.5	7.0	4.0	1.0	0.5	0.0	0.0	82.0	12.5	1209	8
神岡	1.5	3.0	1.5	1.5	3.0	4.0	3.5	6.0	5.0	4.5	0.0	0.0	0.0	1.5	3.0	5.0	1.0	2.0	4.0	5.5	3.0	1.0	0.5	0.0	0.5	60.5	7.0	0228	8
白川	1.0	2.0	3.0	1.5	2.5	5.0	7.0	6.5	7.5	7.0	2.0	2.0	3.0	3.0	7.0	9.5	4.5	3.0	7.0	3.5	3.0	0.5	0.5	0.0	0.0	91.5	11.5	0834	8
栃尾	4.0	4.5	2.0	1.5	4.5	5.0	7.0	10.0	10.0	4.5	2.0	0.5	0.0	1.0	5.0	5.0	0.5	0.0	2.0	3.5	1.5	0.5	0.5	0.0	1.0	76.0	12.0	0132	8
御母衣	3.5	2.5	2.5	1.5	3.0	5.0	8.0	7.0	6.0	4.5	2.0	2.5	2.5	3.0	7.0	5.0	1.5	1.5	4.5	1.5	1.5	0.0	0.0	0.5	0.0	76.5	9.5	0037	8
清見	2.0	3.0	2.5	2.0	3.5	5.0	8.0	10.5	8.0	6.0	1.0	1.0	1.0	4.5	6.0	6.5	1.0	1.5	3.5	1.5	0.5	0.0	0.5	0.0	0.0	79.0	11.0	0039	8
高山	2.5	3.5	2.0	2.0	2.5	3.5	5.0	6.0	5.5	2.0	0.5	0.0	0.0	3.5	5.0	4.0	1.0	0.0	1.0	3.0	0.0	0.0	0.0	0.0	0.0	52.5	6.5	0147	8
丹生川	3.5	4.0	2.0	2.0	2.5	3.5	3.0	6.5	6.5	2.5	0.5	0.0	0.0	3.0	4.5	4.0	1.0	1.5	1.5	2.5	0.5	0.0	0.5	2.0	0.0	57.5	7.0	0217	8
ひるがの	3.5	4.0	2.0	1.5	4.5	6.5	7.5	5.0	3.5	1.5	3.0	1.5	2.0	4.0	5.5	1.5	0.0	0.0	1.5	0.0	0.0	0.0	0.0	0.0	0.0	58.5	9.0	0018	8
六厩	3.5	3.5	2.5	1.5	4.0	5.5	10.0	7.5	4.5	2.5	2.0	1.0	1.0	6.5	5.5	2.5	0.0	1.0	1.5	0.0	0.0	0.0	0.0	0.0	0.0	66.0	10.5	0019	8
船山	6.0	4.0	2.5	2.5	3.5	4.5	8.0	6.5	7.0	2.0	0.5	0.0	0.5	6.5	5.0	2.5	0.5	1.0	0.5	1.5	0.0	0.0	0.0	0.0	0.0	65.0	9.0	0024	8
宮之前	7.5	2.5	2.0	3.5	5.0	7.0	8.0	9.5	9.0	3.0	1.5	1.0	1.0	10.5	9.0	2.5	0.5	1.5	2.5	4.0	0.5	0.0	0.0	1.0	0.0	92.5	13.5	0733	8
長滝	4.5	2.5	2.0	1.0	4.5	6.5	9.5	6.5	1.5	1.0	1.0	0.0	0.5	2.5	5.0	0.5	0.0	0.5	0.0	0.5	0.0	0.0	0.0	0.0	0.0	50.0	11.0	0021	8
萩原	9.0	2.5	2.0	2.5	5.0	4.5	6.5	4.5	4.0	0.5	0.0	0.0	0.0	8.5	5.0	1.0	0.0	0.0	0.5	0.5	0.0	0.0	0.0	0.0	0.0	56.5	11.5	0726	8
関市板取	8.5	1.5	2.5	2.0	8.0	7.0	8.5	4.5	1.0	0.5	1.0	1.0	3.5	4.0	2.5	0.5	0.0	0.0	0.0	0.0	0.0	0.0	0.0	0.0	0.0	56.5	9.5	0012	8
八幡	8.5	2.0	2.5	2.0	5.5	7.5	7.5	5.5	1.0	0.5	0.0	0.0	0.5	5.0	3.0	0.5	0.0	0.5	0.0	0.0	0.0	0.0	0.0	0.0	0.0	52.0	8.5	0010	8
宮地	10.0	1.0	2.5	3.5	4.5	3.5	5.0	4.0	3.0	0.0	0.0	0.0	0.0	5.0	4.0	0.5	0.0	1.0	0.0	1.0	0.0	0.0	0.0	0.0	0.0	48.5	7.5	0726	8
樽見	9.0	2.5	2.5	1.0	9.5	8.5	9.0	2.0	2.0	0.0	0.5	0.0	5.5	5.5	3.0	0.0	0.0	0.0	1.0	0.0	0.0	0.0	0.0	0.0	0.0	61.5	10.0	2207	7
金山	11.5	1.5	3.5	4.5	6.0	5.5	6.5	3.0	2.0	0.5	0.0	0.0	3.5	19.0	5.0	1.0	0.0	0.5	0.0	0.0	0.0	0.0	0.0	0.0	0.0	73.5	19.5	0659	8
付知	11.0	0.5	3.0	4.0	3.0	2.0	1.5	2.5	1.0	0.0	0.0	0.0	1.0	8.5	19.0	3.0	0.0	0.0	1.0	0.0	0.0	0.5	0.0	0.0	0.0	61.5	26.0	0751	8
美濃	9.5	2.0	3.0	3.0	8.0	7.5	8.0	4.0	0.5	0.0	0.0	0.5	16.5	10.0	2.5	0.0	0.0	0.0	0.5	0.0	0.0	0.0	0.0	0.0	0.0	75.5	19.5	0626	8
伽藍	15.5	2.0	5.0	7.0	6.0	4.0	6.0	4.0	1.0	0.0	0.0	0.0	4.5	11.5	3.0	0.5	0.0	0.5	0.0	0.0	0.0	0.0	0.0	0.0	0.0	70.5	12.0	0714	8
黒川	15.5	1.0	3.5	7.0	5.5	3.5	5.0	4.5	2.0	0.0	0.0	0.0	2.0	22.0	10.5	1.0	0.0	0.5	0.0	0.0	0.0	0.0	0.0	0.0	0.0	83.5	27.5	0731	8
揖斐川	12.0	2.5	3.0	3.0	10.5	8.0	8.0	2.0	1.0	0.0	0.0	0.5	5.5	3.0	1.5	0.0	0.0	0.0	0.0	0.0	0.0	0.0	0.0	0.0	0.0	62.5	11.0	2158	7
美濃加茂	12.0	2.5	5.0	6.5	7.5	8.0	8.0	3.5	0.5	0.0	0.0	0.0	25.0	17.0	2.0	0.0	0.0	0.0	0.0	0.0	0.0	0.0	0.0	0.0	0.0	97.5	36.0	0627	8
恵那	12.5	2.5	4.5	5.0	4.0	2.0	5.0	2.5	0.5	0.0	0.0	0.5	2.5	12.0	21.0	2.0	0.0	0.5	0.0	0.0	0.0	0.0	0.0	0.0	0.0	77.0	32.0	0745	8
中津川	10.0	0.5	4.0	6.0	4.5	2.5	6.5	6.0	3.0	1.0	1.0	2.5	13.0	5.5	9.0	2.5	0.0	0.5	0.0	0.0	0.0	0.0	0.0	0.0	0.0	78.0	13.5	0610	8
関ヶ原	14.5	3.5	3.0	5.0	11.5	10.0	10.5	5.0	4.0	0.5	2.0	12.0	4.0	3.0	1.0	0.0	0.0	0.0	0.0	0.0	0.0	0.0	0.0	0.0	0.0	89.5	12.5	0508	8
大垣	12.0	4.0	5.0	6.0	11.0	9.0	9.5	3.5	2.0	0.5	0.5	11.0	13.5	5.0	2.0	0.5	0.0	0.0	0.0	0.0	0.0	0.0	0.0	0.0	0.0	95.0	18.5	0534	8
岐阜	12.0	3.5	4.5	6.0	10.0	10.0	10.0	3.5	2.0	0.0	0.0	6.0	20.5	8.0	2.0	0.5	0.0	0.0	0.0	0.0	0.0	0.0	0.0	0.0	0.0	98.5	21.0	0559	8
多治見	16.5	4.0	6.5	9.5	7.5	8.0	7.5	4.5	0.5	0.0	0.0	1.0	14.5	34.0	4.5	0.0	0.0	0.0	0.0	0.0	0.0	0.0	0.0	0.0	0.0	118.5	40.5	0635	8
上石津	11.0	4.0	4.0	6.0	12.0	13.5	12.0	6.0	6.0	1.0	3.5	26.0	14.5	10.0	2.0	0.0	0.0	0.0	0.0	0.0	0.0	0.0	0.0	0.0	0.0	131.5	26.0	0506	8

3 風と気圧の状況

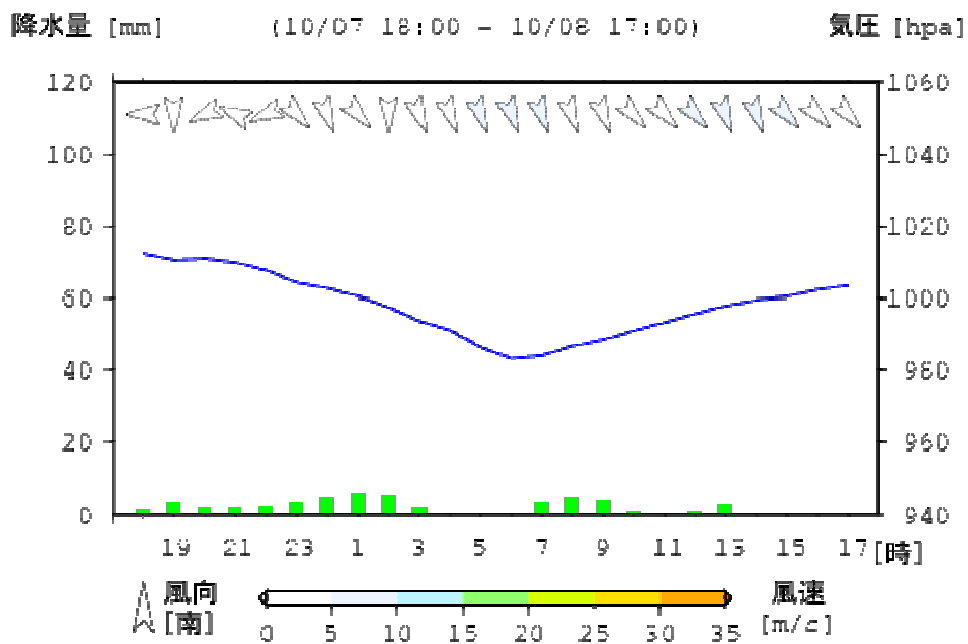
観測所名	最大風速 (m/s)				最大瞬間風速 (m/s)			
	風向	風速	時分	起日	風向	風速	時分	起日
岐阜	北北東	14.0	0339	10月8日	北北東	23.9	0323	10月8日
高山	北西	11.0	0619	10月8日	北西	20.0	0613	10月8日
河合	西南西	3.8	1044	10月8日	西南西	8.1	1041	10月8日
神岡	北北西	7.3	0613	10月8日	北西	16.5	1241	10月8日
白川	ENE	4.3	1300	10月8日	南	11.7	1015	10月8日
栃尾	西南西	4.6	1304	10月8日	西	14.8	1251	10月8日
六厩	北西	5.8	0800	10月8日	北西	14.4	0756	10月8日
宮之前	北北西	4.2	0208	10月8日	北北西	11.6	1346	10月8日
長滝	西南西	2.7	0512	10月8日	北北東	8.5	1200	10月8日
萩原	北西	7.4	0320	10月8日	北北西	16.7	0429	10月8日
八幡	東北東	4.0	0756	10月8日	北	11.0	0456	10月8日
宮地	西	7.3	0903	10月8日	南東	18.1	0252	10月8日
樽見	北西	5.5	1307	10月8日	北	13.1	0700	10月8日
金山	北東	5.9	0505	10月8日	東北東	14.7	0440	10月8日
美濃	北北東	8.2	0536	10月8日	北北東	17.5	0527	10月8日
黒川	東	7.1	0309	10月8日	東	13.8	0254	10月8日
揖斐川	北西	12.2	1139	10月8日	北西	21.4	1116	10月8日
美濃加茂	西北西	8.0	0702	10月8日	北	15.6	0629	10月8日
恵那	南西	5.4	0832	10月8日	北北西	10.5	1448	10月8日
中津川	東北東	5.1	2357	10月7日	北東	11.5	0005	10月8日
関ヶ原	北北東	6.7	0344	10月8日	北北東	18.6	0340	10月8日
大垣	北北西	8.9	1224	10月8日	西	19.1	1350	10月8日
多治見	西	4.2	0557	10月8日	西	10.8	0605	10月8日

	期間内最低海面気圧 (hPa)		
	海面気圧	起日	時分
岐阜	975.3	10月8日	05:45
高山	983.0	10月8日	06:28

時系列データ【岐阜】



時系列データ【高山】



4 極値順位の更新状況

(アメダスについては、統計期間 10 年以上の観測所で、3 位以内としました。)

日最低海面気圧 (単位 : hPa)

<年として>

地点名	順位	値	起日	統計開始年
岐阜	9	975.3	10月8日	1883年

月としての統計はありません。

日最大風速 (単位 : m/s)

<10月として>

地点名	順位	風向	風速	起日	統計開始年
岐阜	9	北北東	14.0	10月8日	1886年
高山	5	北西	11.0	10月8日	1899年
八幡	1	東南東	4.0	10月8日	1979年
金山	3	北東	5.9	10月8日	1979年
黒川	2	東	7.1	10月8日	1998年
揖斐川	3	北西	12.2	10月8日	1979年
大垣	1	北北西	8.9	10月8日	1979年

日最大瞬間風速 (単位 : m/s)

<10月として>

地点名	順位	風向	値	起日	統計開始年
岐阜	7	北北東	23.9	10月8日	1918年
高山	3	北西	20.0	10月8日	1942年

日最大 1 時間降水量 (単位 : mm)

<10月として>

地点名	順位	値	起日	統計開始年
付知	1	26.0	10月8日	1982年
黒川	2	27.5	10月8日	1998年
美濃加茂	2	36.0	10月8日	1976年
恵那	2	32.0	10月8日	1976年
多治見	1	40.5	10月8日	1976年
上石津	1	26.0	10月8日	1976年

5 注意報・警報・情報の発表状況 (10月6日~8日)

地域	種類		発表日時	解除日時
	警報	注意報		
岐阜県		大雨, 雷, 強風, 洪水	10/7 17:18	(切替)
美濃地方	大雨, 洪水, 暴風	雷	10/7 21:35	(切替)
飛騨地方		大雨, 雷, 強風, 洪水		
美濃地方	大雨, 洪水, 暴風	雷	10/8 0:35	(切替)
飛騨北部		雷		
飛騨南部	暴風	大雨, 雷, 洪水		
美濃地方		大雨, 強風, 洪水	10/8 9:20	(切替)
飛騨北部		大雨, 強風, 洪水		
飛騨南部		強風		
岐阜・西濃		強風	10/8 12:51	10/8 17:00
東濃		大雨, 強風		
中濃		強風		
飛騨北部		大雨, 強風, 洪水		
飛騨南部		強風		

土砂災害警戒情報

発表なし

指定河川洪水予報

発表なし

岐阜県気象情報

情報の種類	発表日時
平成21年 台風第18号に関する岐阜県気象情報 第1号	10月6日16時50分
平成21年 台風第18号に関する岐阜県気象情報 第2号	10月7日05時35分
平成21年 台風第18号に関する岐阜県気象情報 第3号	10月7日11時26分
平成21年 台風第18号に関する岐阜県気象情報 第4号	10月7日17時35分
平成21年 台風第18号に関する岐阜県気象情報 第5号 (図)	10月7日22時10分
平成21年 台風第18号に関する岐阜県気象情報 第6号	10月7日23時50分
平成21年 台風第18号に関する岐阜県気象情報 第7号 (図)	10月8日02時25分
平成21年 台風第18号に関する岐阜県気象情報 第8号 (図)	10月8日04時15分
平成21年 台風第18号に関する岐阜県気象情報 第9号	10月8日05時35分
平成21年 台風第18号に関する岐阜県気象情報 第10号 (図)	10月8日05時45分
平成21年 台風第18号に関する岐阜県気象情報 第11号	10月8日06時38分
平成21年 台風第18号に関する岐阜県気象情報 第12号 (図)	10月8日08時03分
平成21年 台風第18号に関する岐阜県気象情報 第13号	10月8日11時42分

6 被害状況等（10月9日17時00分現在、岐阜県防災課調べ）

人的被害

軽傷1名（高山市奥飛騨温泉郷）

住家被害

一部損壊3棟（東白川村1棟、恵那市2棟）

非住家被害

全壊2棟（関市）

半壊1棟（飛騨市）

農業被害

<農作物被害>

各務原市（カブ葉の損傷1.6ha、梨落果0.2ha、花きの損傷0.3ha）

安八町（トウモロコシ冠水・倒伏0.2ha、ホウレンソウ冠水・倒伏0.1ha、
ナス落果0.03ha）

輪之内町（イチゴ苗の損傷0.1ha、ブロッコリー倒伏0.03ha）

関市（水稻倒伏1.0ha、そば倒伏8.2ha、ねぎ0.3ha）

瑞浪市（大豆倒伏1.1ha）

恵那市（水稻倒伏0.2ha、トマト倒伏・葉の損傷1.4ha）

下呂市（トマトハウス倒伏による下敷0.1ha）

<農業生産施設被害>

各務原市（ビニールハウス一部損傷2棟）

恵那市（トマトビニールハウス損傷57棟）

中津川市（トマトビニールハウス損傷117棟）

郡上市（トマトビニールハウス損壊9棟）

東白川村（トマトビニールハウス破損17棟、牛舎屋根破損1棟）

下呂市（トマトビニールハウス損傷11棟）

7 防災関係機関への説明

第1回台風説明会	10月6日 16時10分	岐阜県庁
第2回台風説明会	10月7日 16時00分	岐阜県庁
第1回岐阜県災害警戒本部員会議で説明	10月7日 17時00分	岐阜県庁
第2回岐阜県災害警戒本部員会議で説明	10月8日 05時30分	岐阜県庁
第3回岐阜県災害警戒本部員会議で説明	10月8日 15時00分	岐阜県庁

本件問い合わせ先
岐阜地方気象台防災業務課
電話：058-271-4108