

## 梅雨前線による大雨

平成 22 年(2010 年)7 月 10 日～7 月 16 日

(これは速報であり、数値等は変わることがあります。)

### 概要

7 月 10 日から 16 日にかけて、本州付近に停滞した梅雨前線に向かって南から非常に湿った空気が流れ込み、前線の活動が活発となり、西日本から東日本にかけて大雨となった。

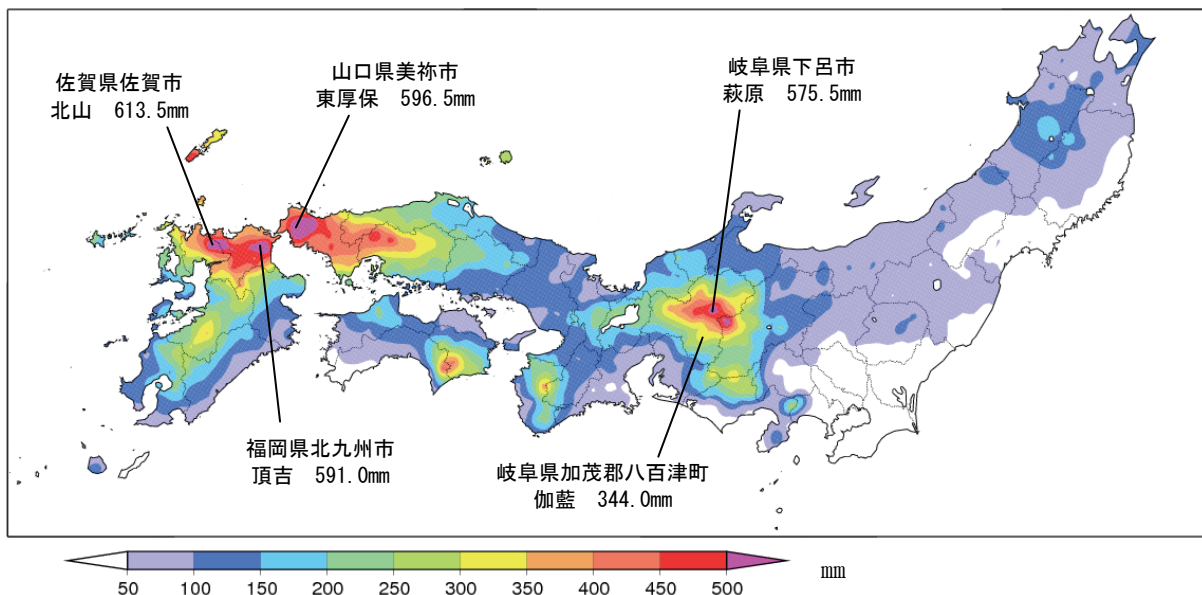
この期間の雨量は、佐賀県佐賀市北山(ホクサン)で 613.5 ミリと 600 ミリを超えたほか、福岡県、佐賀県、長崎県、山口県、広島県、高知県、岐阜県、長野県で 500 ミリを超えた。福岡県北九州市小倉南区頂吉(カメシ)や広島県呉市呉(ク)など多くの地点で 7 月の月降水量平年値を上回った。

24 時間雨量では、岐阜県加茂郡八百津町伽藍(カラン)で 15 日 23 時 30 分までに観測史上 1 位となる 239.0 ミリとなったほか、広島県、島根県、福岡県でも観測史上 1 位を更新した地点があった。

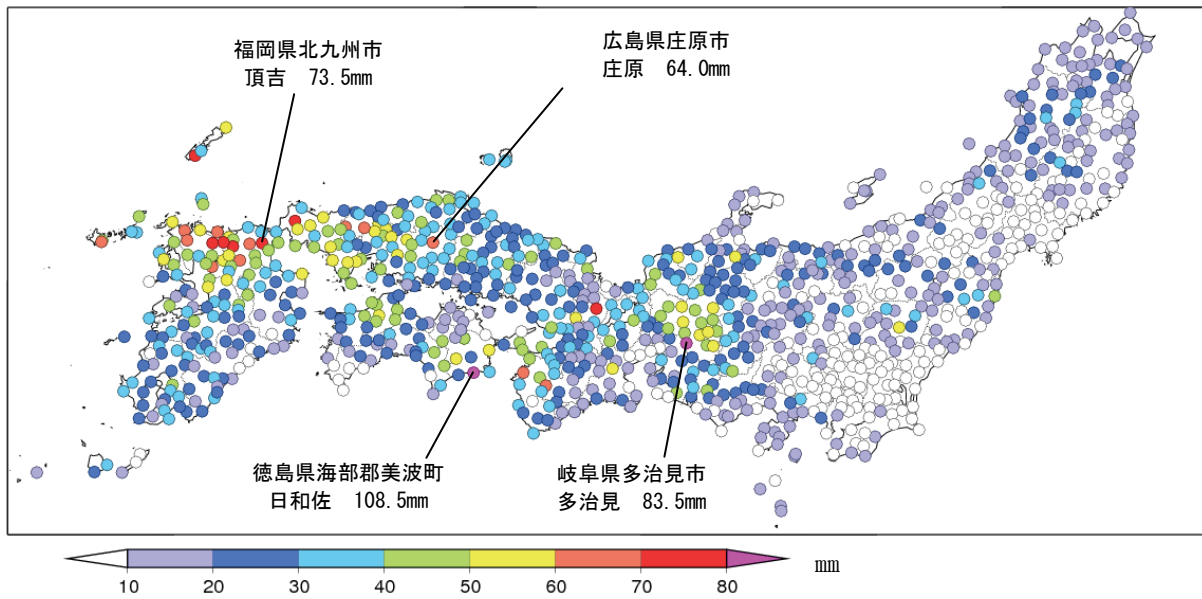
また、1 時間雨量では、徳島県海部郡美波町日和佐(ヒワサ)で 13 日 19 時 23 分までに 108.5 ミリ、岐阜県多治見市多治見(タジミ)で 15 日 19 時 12 分までに 83.5 ミリの猛烈な雨が降り観測史上 1 位を更新したほか、広島県庄原市庄原(ショウハラ)では 16 日 17 時 43 分までに観測史上 1 位を更新する 64.0 ミリとなるなど、西日本から東日本の広い範囲で非常に激しい雨が降った。

この大雨により広島県・島根県・岐阜県において死者・行方不明者が 14 名となった。また、九州北部地方、中国地方、東海地方などを中心に各地で浸水害や土砂災害が発生した。その他、停電、断水が発生し、交通機関にも影響が出た。(被害の状況は総務省消防庁などによる(平成 22 年 7 月 20 日 14 時現在))

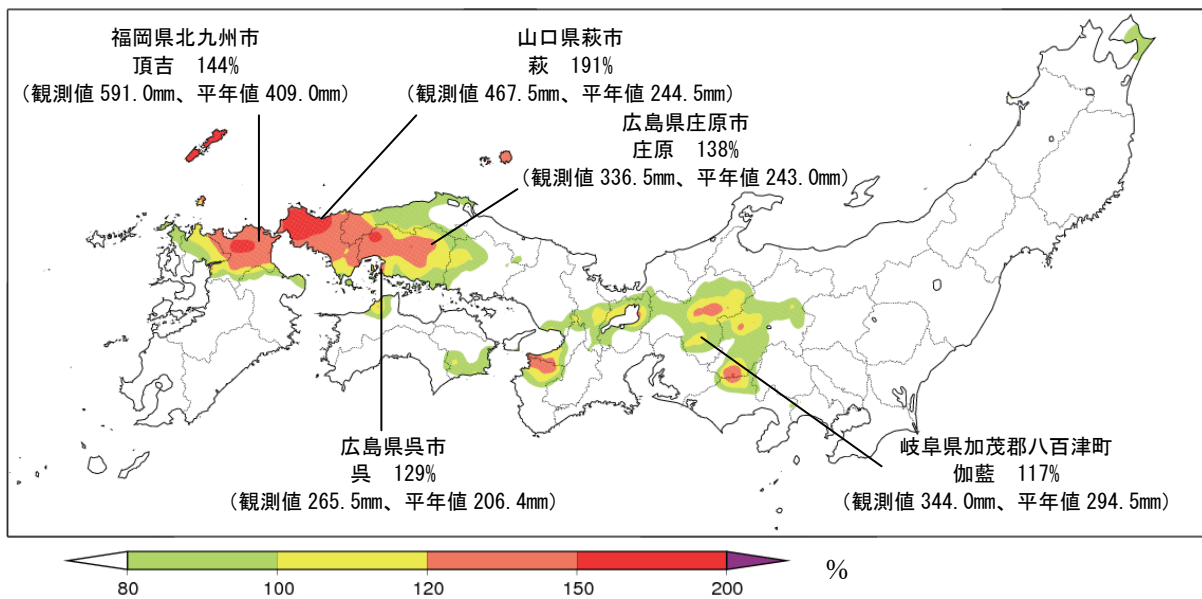
期間降水量分布図(アメダス:7 月 10 日～16 日)



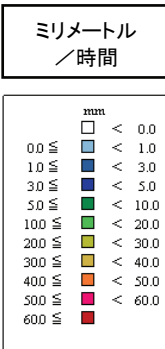
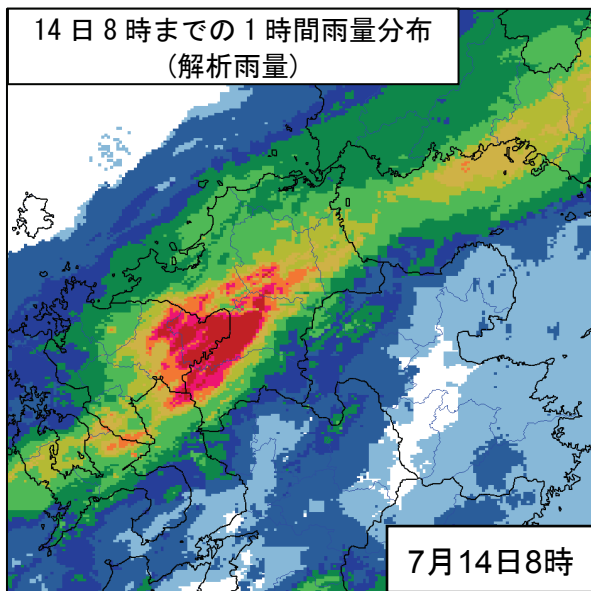
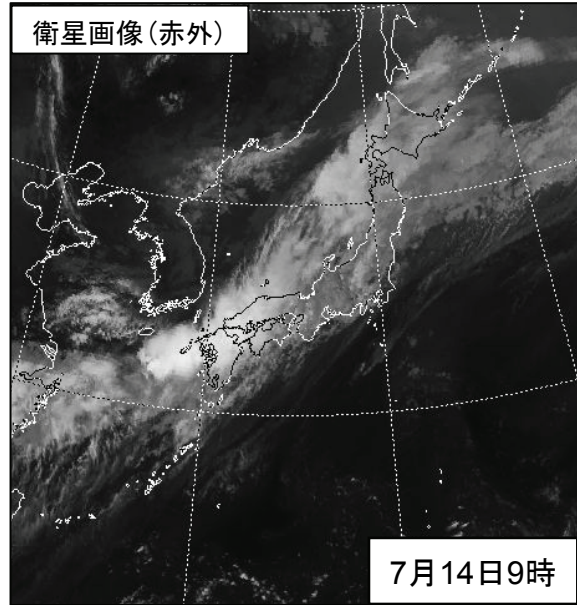
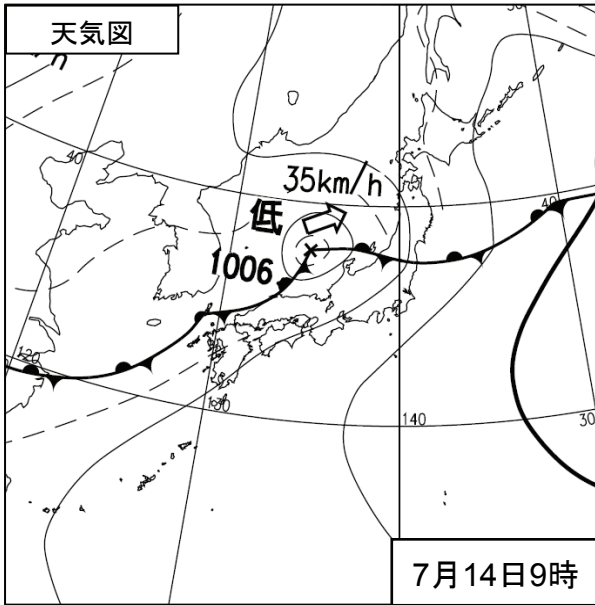
期間最大1時間降水量分布図（アメダス：7月10日～16日）



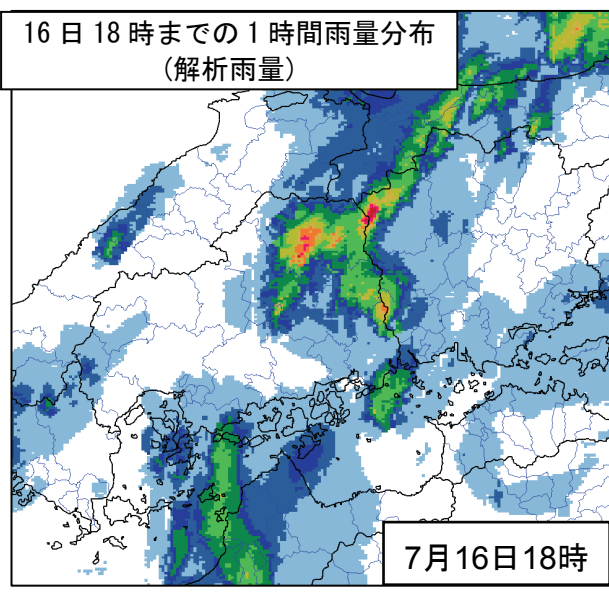
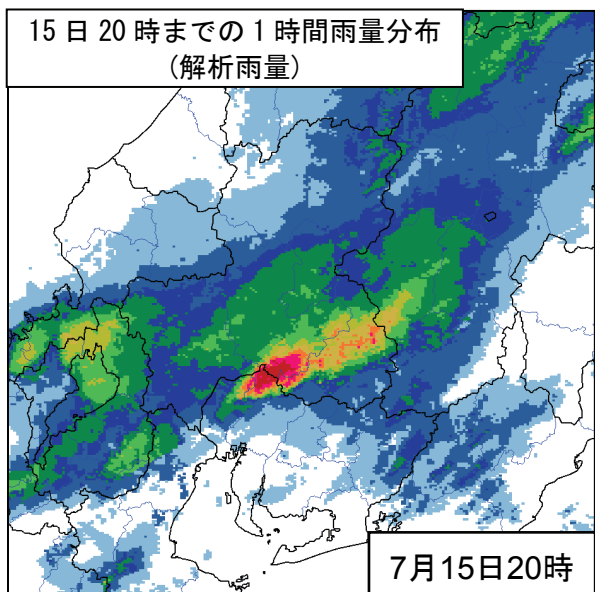
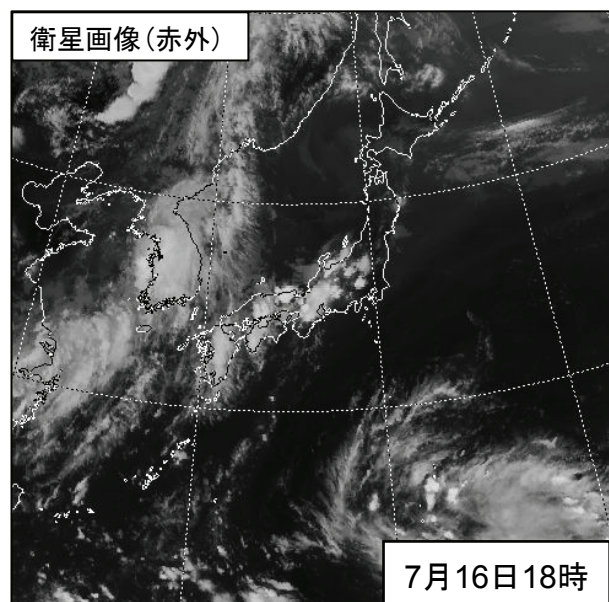
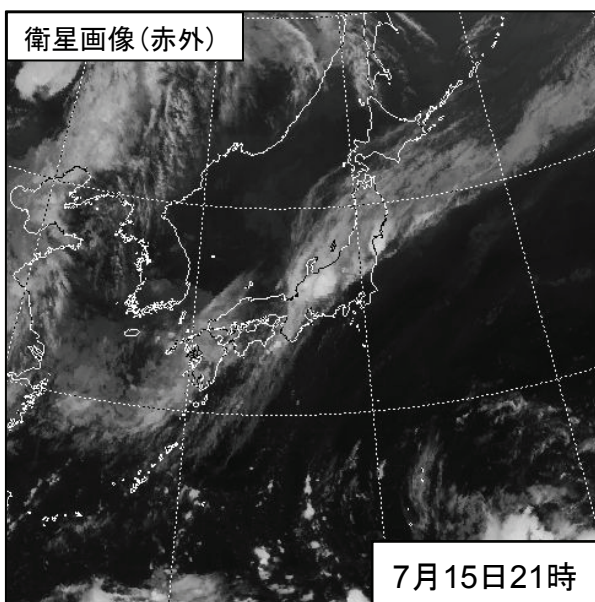
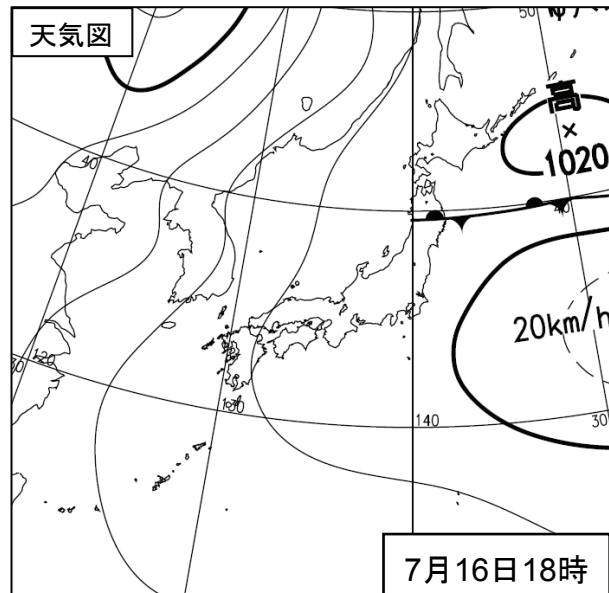
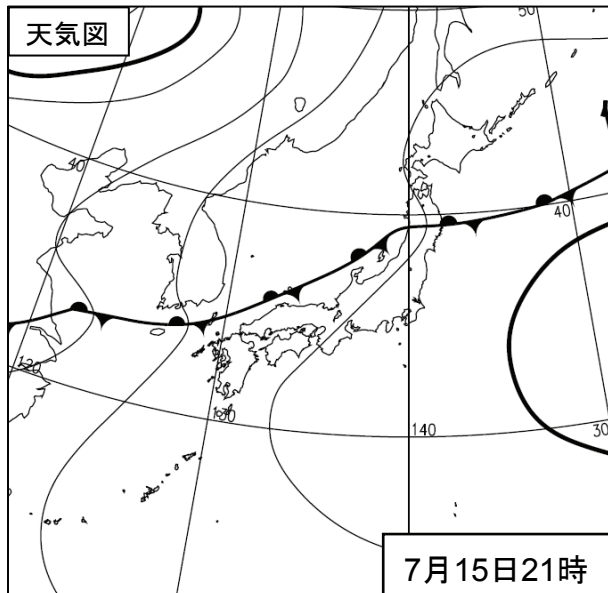
期間降水量と7月の月降水量平年値との比較分布図（アメダス：7月10日～16日）



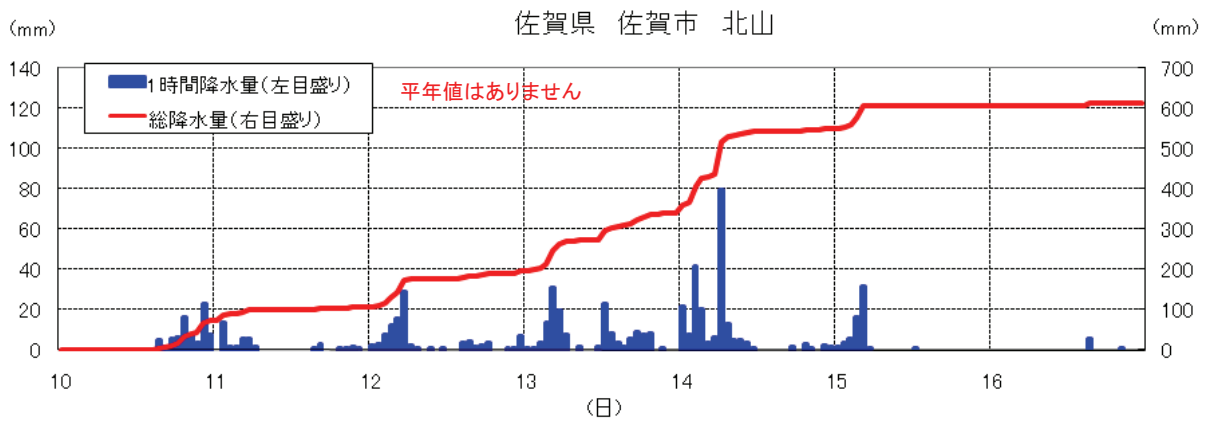
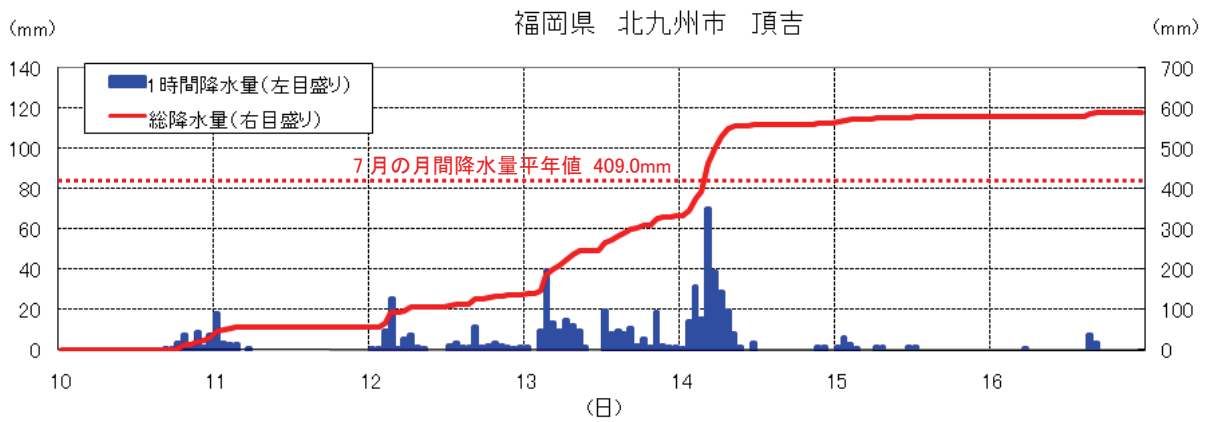
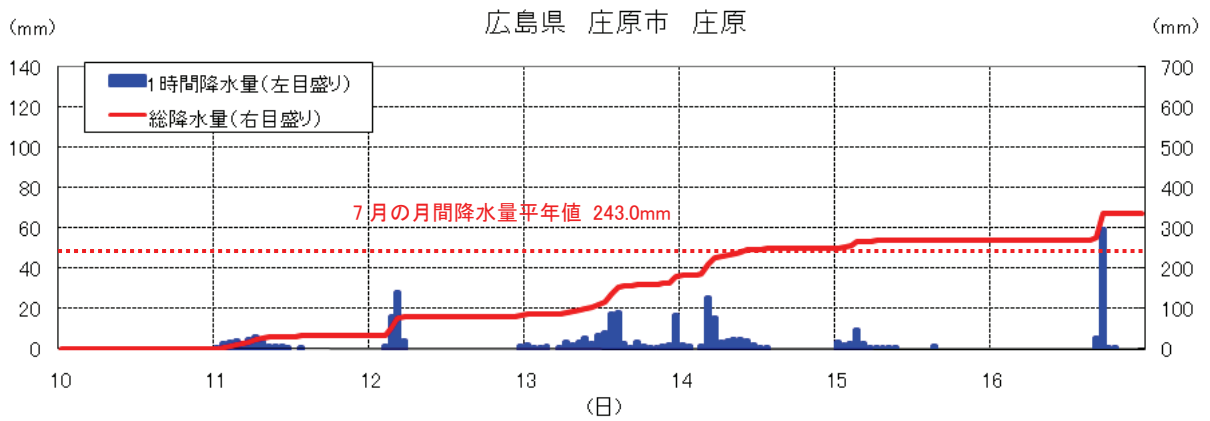
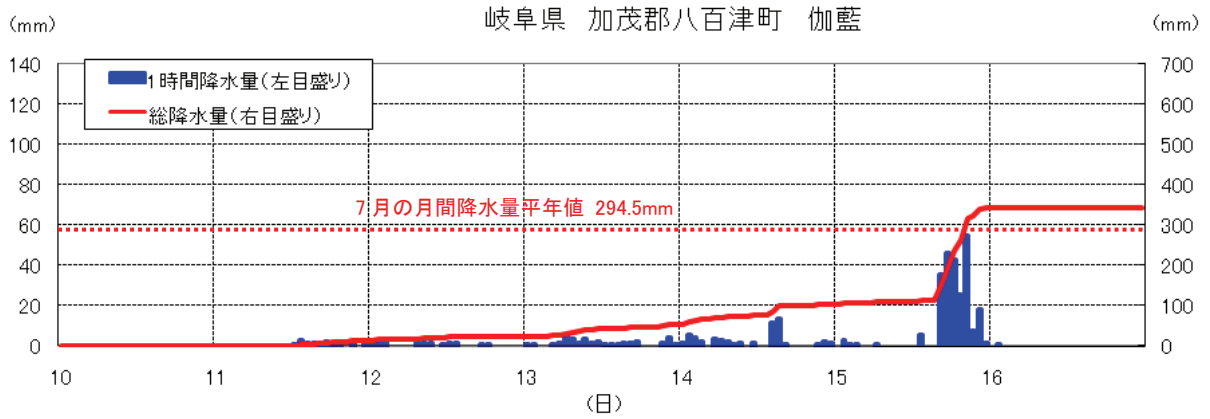
天気図・衛星画像（赤外）・解析雨量







降水量時系列図（地上・アメダス：7月10日～16日）



1時間降水量の多い方から20地点（アメダス：7月10日～16日）

順位	都道府県	市町村	地点名(よみ)	降水量		
				(mm)	月日	時分
1	徳島県	海部郡美波町	日和佐(ヒワサ)	108.5	7/13	19:23
2	岐阜県	多治見市	多治見(タジミ)	83.5	7/15	19:12
3	佐賀県	佐賀市	北山(ホクサン)	80.0	7/14	06:59
4	福岡県	太宰府市	太宰府(タザイフ)	74.5	7/14	07:13
5	福岡県	北九州市小倉南区	頂吉(カグメシ)	73.5	7/14	04:54
6	京都府	京都市右京区	京北(ケイホク)	72.5	7/14	21:02
6	長崎県	対馬市	巖原(イツハラ)	72.5	7/13	15:30
8	山口県	下関市	豊田(トヨタ)	72.0	7/15	06:28
9	福岡県	福岡市早良区	早良脇山(サワラキヤマ)	71.0	7/14	06:56
10	長崎県	五島市	上大津(カミオツ)	68.5	7/14	08:15
11	福岡県	糸島市	前原(マエバル)	68.0	7/14	06:24
12	島根県	鹿足郡津和野町	津和野(ツワノ)	67.5	7/12	02:39
13	和歌山県	有田郡湯浅町	湯浅(ユアサ)	66.5	7/14	21:49
14	福岡県	柳川市	柳川(ヤナガワ)	65.5	7/14	08:09
15	福岡県	飯塚市	飯塚(イツカ)	65.0	7/14	04:51
15	佐賀県	伊万里市	伊万里(イマリ)	65.0	7/13	04:34
17	広島県	庄原市	庄原(ショウハラ)	64.0	7/16	17:43
18	島根県	益田市	匹見(ヒキミ)	63.5	7/12	03:03
19	和歌山県	田辺市	護摩壇山(ゴマダンサン)	62.0	7/14	22:58
19	福岡県	朝倉市	朝倉(アサクラ)	62.0	7/14	08:19

(東日本、西日本の地点に限っています)

期間降水量の多い方から20地点（アメダス：7月10日～16日）

順位	都道府県	市町村	地点名(よみ)	降水量 (mm)
1	佐賀県	佐賀市	北山(ホクサン)	613.5
2	山口県	美祢市	東厚保(ヒガシアツ)	596.5
3	福岡県	北九州市小倉南区	頂吉(カグメシ)	591.0
4	山口県	美祢市	秋吉台(アキヨシダイ)	585.0
5	長野県	木曾郡王滝村	御嶽山(オンタケサン)	583.5
6	岐阜県	下呂市	萩原(ハキワラ)	575.5
7	福岡県	福岡市早良区	早良脇山(サワラキヤマ)	575.0
8	山口県	下関市	豊田(トヨタ)	570.0
9	長崎県	対馬市	巖原(イツハラ)	533.0
10	広島県	山県郡安芸太田町	内黒山(ウチグロヤマ)	520.0
11	福岡県	行橋市	行橋(ユクハシ)	515.0
12	福岡県	太宰府市	太宰府(タザイフ)	511.0
13	高知県	安芸郡馬路村	魚梁瀬(ヤナセ)	510.5
14	福岡県	飯塚市	飯塚(イツカ)	508.5
15	岐阜県	郡上市	八幡(ハチマン)	503.5
16	広島県	山県郡北広島町	都志見(ツジミ)	497.0
17	福岡県	田川郡添田町	英彦山(ヒコサン)	493.5
18	福岡県	久留米市	耳納山(ミノウサン)	475.5
19	福岡県	朝倉市	朝倉(アサクラ)	469.5
20	山口県	萩市	萩(ハキ)	467.5

(東日本、西日本の地点に限っています)

24 時間降水量の多い方から 20 地点（アメダス：7 月 10 日～16 日）

順位	都道府県	市町村	地点名(よみ)	降水量		
				(mm)	月日	時分
1	高知県	安芸郡馬路村	魚梁瀬(ヤナセ)	360.5	7/14	16:10
2	福岡県	北九州市小倉南区	頂吉(カグメジ)	316.0	7/14	12:00
3	長崎県	対馬市	巖原(イツハラ)	282.5	7/14	04:10
4	福岡県	飯塚市	飯塚(イツカ)	276.0	7/14	11:40
5	佐賀県	佐賀市	北山(ホクサン)	269.0	7/14	11:40
6	福岡県	福岡市早良区	早良脇山(サワラキヤマ)	266.5	7/14	11:00
7	愛知県	北設楽郡豊根村	茶臼山(チャウスヤマ)	252.0	7/15	02:20
8	長野県	木曾郡王滝村	御嶽山(オンタケサン)	250.5	7/12	13:50
9	島根県	隠岐郡海士町	海士(アマ)	244.5	7/12	01:50
10	岐阜県	下呂市	萩原(ハキワラ)	244.0	7/12	13:00
11	山口県	美祢市	秋吉台(アキヨシダイ)	241.5	7/14	00:40
12	岐阜県	高山市	船山(フナヤマ)	240.5	7/12	12:40
13	岐阜県	加茂郡八百津町	伽藍(ガラン)	239.0	7/15	23:30
14	広島県	山県郡北広島町	都志見(ツシミ)	236.0	7/14	10:10
15	福岡県	太宰府市	太宰府(タザイフ)	233.5	7/14	11:20
16	福岡県	行橋市	行橋(ユクハシ)	233.0	7/14	03:40
17	長崎県	対馬市	鰐浦(ワニウラ)	231.0	7/11	19:30
18	長野県	飯田市	南信濃(ミナミシナノ)	230.0	7/14	23:00
19	岐阜県	関市	関市板取(セキシイ外リ)	225.5	7/12	12:20
20	福岡県	朝倉市	朝倉(アサクラ)	224.0	7/14	08:30

(東日本、西日本の地点に限っています)

期間降水量が7月の月降水量平年値の1.5倍を超えた地点（アメダス：7月10日～16日）

都道府県	市町村	地点名(よみ)	降水量 (mm)	平年値 (mm)	平年比 (%)
山口県	萩市	萩(ハキ)	467.5	244.5	191
山口県	美祢市	秋吉台(アキヨシダイ)	585.0	315.9	185
山口県	下関市	豊田(トヨタ)	570.0	313.5	182
広島県	山県郡安芸太田町	内黒山(ウチクロヤマ)	520.0	301.1	173
長野県	飯田市	南信濃(ミナミシナノ)	364.5	212.7	171
長崎県	対馬市	巖原(イツハラ)	533.0	318.0	168
福岡県	飯塚市	飯塚(イツカ)	508.5	310.5	164
和歌山県	和歌山市	和歌山(ワカヤマ)	228.0	143.1	159
福岡県	太宰府市	太宰府(タザイフ)	511.0	322.3	159
福岡県	行橋市	行橋(ユクハシ)	515.0	327.8	157
広島県	安芸高田市	甲田(コウダ)	387.0	250.0	155
島根県	鹿足郡津和野町	津和野(ツワノ)	434.5	285.6	152
広島県	山県郡安芸太田町	加計(カケ)	438.0	290.8	151
島根県	益田市	匹見(ヒキミ)	417.0	277.0	151

(東日本、西日本の地点に限っています)

1時間降水量が観測史上1位を更新した地点（地上・アメダス：7月10日～16日）

都道府県	市町村	地点名(よみ)	最大1時間降水量			これまでの観測史上1位	
			(mm)	月日	時分	(mm)	年月日
岐阜県	多治見市	多治見(タジミ)	83.5	7/15	19:12	77	1977/09/03
京都府	京都市右京区	京北(ケイホク)	72.5	7/14	21:02	59	2001/07/31
広島県	庄原市	庄原(ショウハラ)	64.0	7/16	17:43	64	1998/08/22
島根県	益田市	匹見(ヒキミ)	63.5	7/12	03:03	56	2006/07/08
島根県	鹿足郡津和野町	津和野(ツワノ)	67.5	7/12	02:39	61	2004/09/07
徳島県	海部郡美波町	日和佐(ヒワサ)	108.5	7/13	19:23	96.0	2008/06/29

（東日本、西日本の地点に限っています）

（統計期間 10 年以上の地点に限っています）

24時間降水量が観測史上1位を更新した地点（アメダス：7月10日～16日）

都道府県	市町村	地点名(よみ)	最大24時間降水量			これまでの観測史上1位	
			(mm)	月日	時分	(mm)	年月日
岐阜県	加茂郡八百津町	伽藍(ガラン)	239.0	7/15	23:30	213	2000/09/12
広島県	山県郡北広島町	王泊(オオトマリ)	199.0	7/14	07:40	193	1985/07/06
島根県	隠岐郡海士町	海士(アマ)	244.5	7/12	01:50	242	1988/07/14
福岡県	朝倉市	朝倉(アサクラ)	224.0	7/14	08:30	221	2006/07/20

（東日本、西日本の地点に限っています）

（統計期間 10 年以上の地点に限っています）

データに付加する記号について

「J」：統計値を求める対象となる資料の一部が欠けているが、許容する資料数を満たす値です。

「I」：統計値を求める対象となる資料が許容する資料数を満たさない値です。



## 注意事項

この資料は、一部を除き平成 22 年 7 月 20 日現在のデータを用いています。

## 関連リンク

総務省消防庁災害情報 <http://www.fdma.go.jp/index.html>

国土交通省防災情報 <http://www.mlit.go.jp/saigai/index.html>

東京管区気象台作成資料

[http://www.jma-net.go.jp/tokyo/sub\\_index/bosai/disaster/20100711-16/20100711-16\\_tokyo.pdf](http://www.jma-net.go.jp/tokyo/sub_index/bosai/disaster/20100711-16/20100711-16_tokyo.pdf)

長野地方気象台作成資料

[http://www.jma-net.go.jp/tokyo/sub\\_index/bosai/disaster/20100711-16/20100711-16nagano.pdf](http://www.jma-net.go.jp/tokyo/sub_index/bosai/disaster/20100711-16/20100711-16nagano.pdf)

岐阜地方気象台作成資料

[http://www.jma-net.go.jp/tokyo/sub\\_index/bosai/disaster/20100711-16/20100711-16\\_gifu.pdf](http://www.jma-net.go.jp/tokyo/sub_index/bosai/disaster/20100711-16/20100711-16_gifu.pdf)

大阪管区気象台作成資料

[http://www.jma-net.go.jp/osaka/saigai/pdf/h22/sokuji/ks20100716\\_kanku.pdf](http://www.jma-net.go.jp/osaka/saigai/pdf/h22/sokuji/ks20100716_kanku.pdf)

広島地方気象台作成資料

[http://www.jma-net.go.jp/hiroshima/siry/saigai/sokuhou\\_2010\\_0710-0714.pdf](http://www.jma-net.go.jp/hiroshima/siry/saigai/sokuhou_2010_0710-0714.pdf)

[http://www.jma-net.go.jp/hiroshima/siry/saigai/sokuhou\\_2010\\_0716.pdf](http://www.jma-net.go.jp/hiroshima/siry/saigai/sokuhou_2010_0716.pdf)

松江地方気象台作成資料

<http://www.jma-net.go.jp/matsue/kishousokuhou/2010.7.16.15.pdf>

福岡管区気象台作成資料

[http://www.jma-net.go.jp/fukuoka/chosa/saigai/20100710-14\\_fukuoka.pdf](http://www.jma-net.go.jp/fukuoka/chosa/saigai/20100710-14_fukuoka.pdf)

佐賀地方気象台作成資料

[http://www.jma-net.go.jp/saga/houdou/20100710\\_0715.pdf](http://www.jma-net.go.jp/saga/houdou/20100710_0715.pdf)

下関地方気象台作成資料

[http://www.jma-net.go.jp/shimonoseki/doc/H20100710-15\\_yamaguchi.pdf](http://www.jma-net.go.jp/shimonoseki/doc/H20100710-15_yamaguchi.pdf)

この件に関する問い合わせ先：気象庁観測部観測課統計室

電話 03-3212-8341（内線 4156, 4157）