

# 平成 23 年 台風第 15 号に関する 群馬県気象速報

## 目 次

- 1 資料作成の目的
- 2 気象の状況
- 3 観測資料（台風経路図・地上天気図・気象衛星画像・降水量等）
- 4 警報・注意報、気象情報等の発表状況
- 5 被害状況
- 6 台風説明会の開催状況

平成 23 年 9 月 22 日

前橋地方気象台

注) この資料は、速報として取り急ぎまとめた暫定値です。台風の経路や観測実況等については事後の調査で修正される場合があります。

問い合わせ先  
前橋地方気象台防災業務課  
電話：027-231-1404

## 1 資料作成の目的

台風第 15 号による影響で、群馬県内では道路の雨量規制値越えによる通行止め、鉄道の運転見合わせ、倒木や樹木の電線接触による停電などの被害が発生した。

この時の気象状況等について速報として取りまとめる目的で本資料を作成した。

なお、本資料は 9 月 22 日現在のものである。

## 2 気象の状況

9 月 13 日 21 時、日本の南で発生した台風第 15 号は、日本の南海上をゆっくりした速度で北西に進み、16 日から 19 日にかけて南大東島の近海で停滞した後、進路を北に変えた。19 日には奄美大島の東海上で強い勢力となり進路を北西へ変え、20 日には足摺岬の南で非常に強い勢力となり、21 日 14 時頃に、静岡県浜松市付近に上陸した。

台風は上陸後も勢力を維持しながら北東に進み、18 時頃には群馬県南部から栃木県を通り、同日夜遅くに関東の東海上に抜けた後、22 日 9 時には根室市の東に達した。

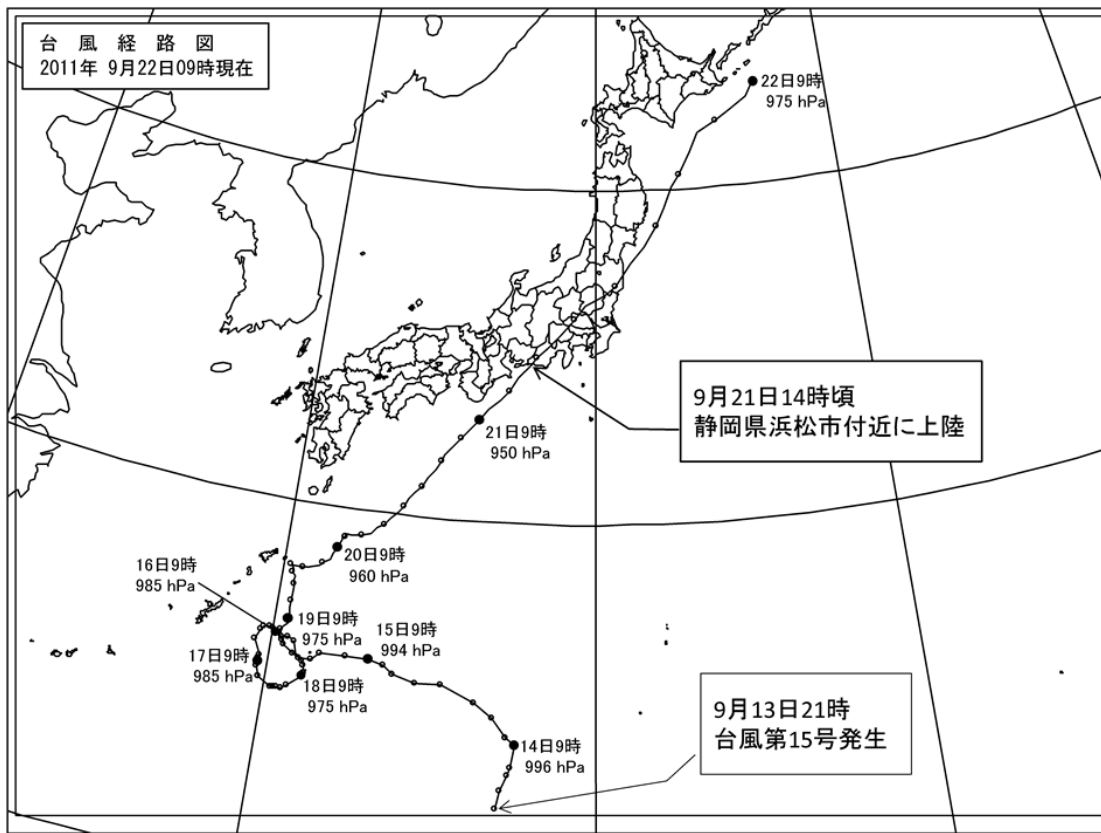
群馬県では、9 月 19 日昼過ぎから雨が降り始め、台風の接近により南からの湿った暖かい空気が流れ込んだ 21 日昼頃から夜のはじめ頃にかけて断続的に強い雨が降り大雨となった。また、21 日夕方から県内各地で風が強まり、9 月としての極値を更新した観測所もあった。

9 月 19 日 13 時から 21 日 22 時までの総降水量は、県内で 150mm を超え、みなかみ町幸知で 176.5mm、高崎市榛名山で 171.5mm、嬭恋村田代で 171.0mm、草津で 161.5mm、片品で 158.0mm、桐生市黒保根で 154.0mm、を観測した。

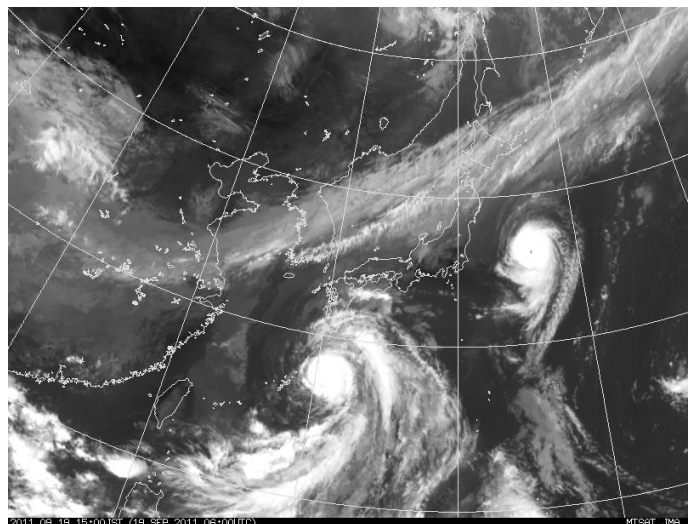
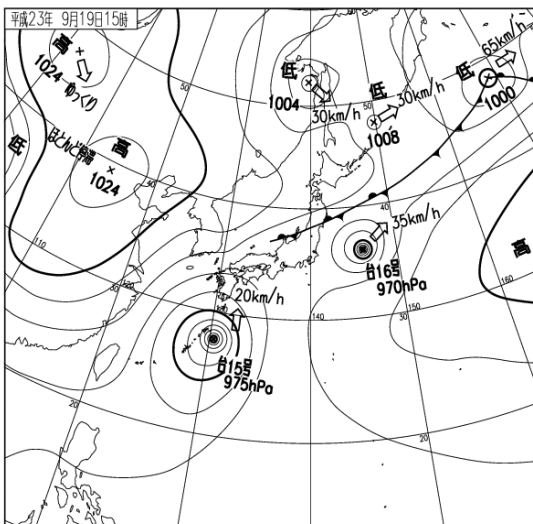
風は、前橋で最大風速 10.8m/s (9 月 21 日 16 時 36 分、東)、最大瞬間風速 22.9 m/s (9 月 21 日 17 時 14 分、東) を観測した。アメダスの観測では中之条で最大風速 6.9 m/s (9 月 21 日 17 時 46 分、北北東)、最大瞬間風速 22.8 m/s (9 月 21 日 16 時 48 分、北東)、伊勢崎で最大風速 9.7m/s (9 月 21 日 16 時 40 分、東)、最大瞬間風速 19.4 m/s (9 月 21 日 16 時 19 分、東北東)、桐生で最大風速 9.6 m/s (9 月 21 日 16 時 35 分、東)、最大瞬間風速 19.3 m/s (9 月 21 日 16 時 32 分、東) を観測した。

### 3 観測資料（台風経路図・地上天気図・気象衛星画像・降水量等）

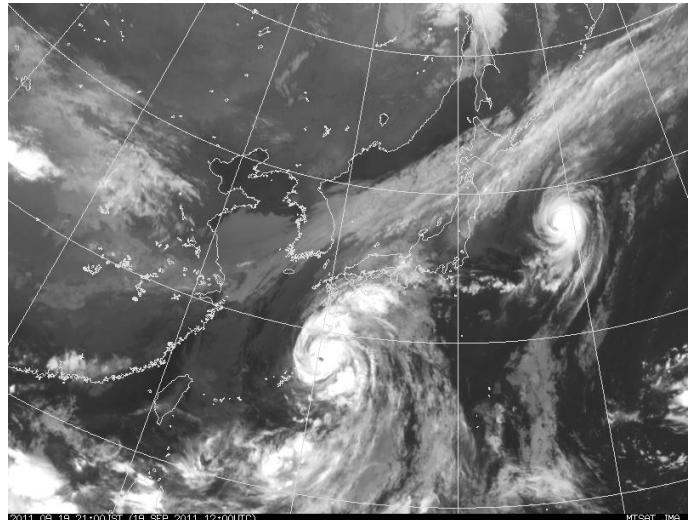
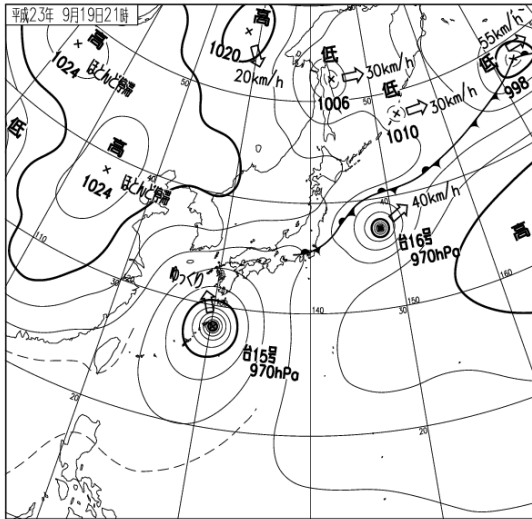
#### (1) 台風経路図



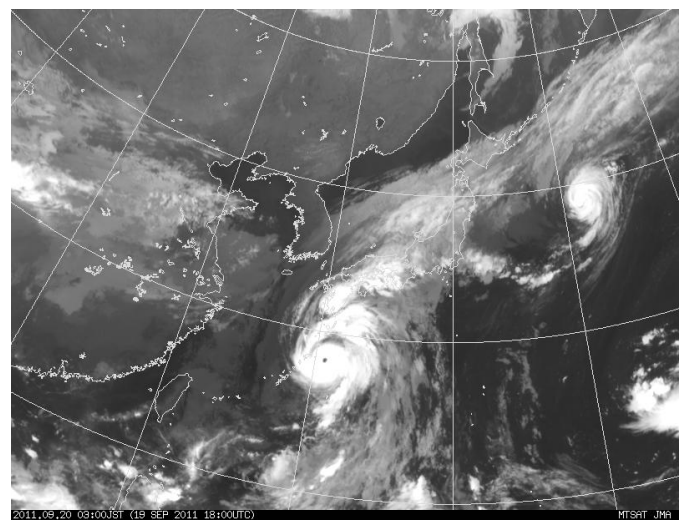
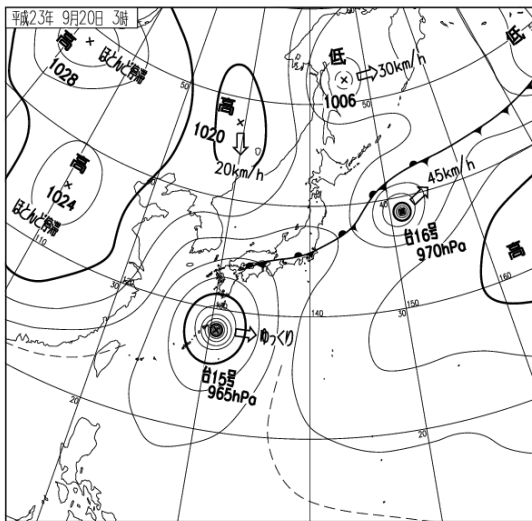
#### (2) 地上天気図と気象衛星画像（赤外画像）



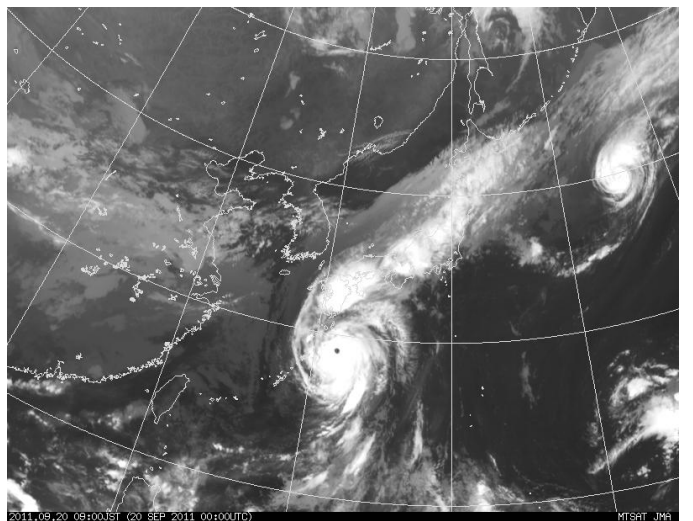
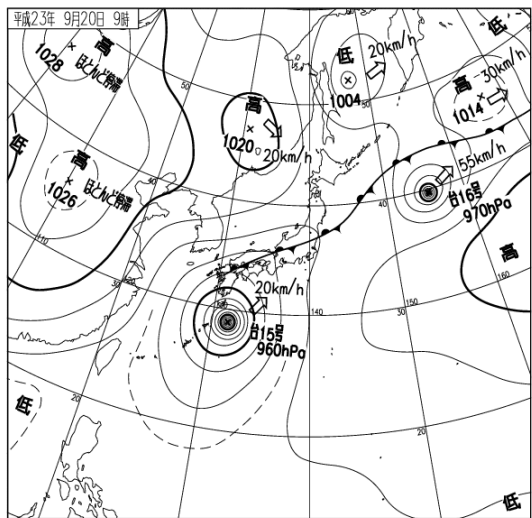
9月19日15時



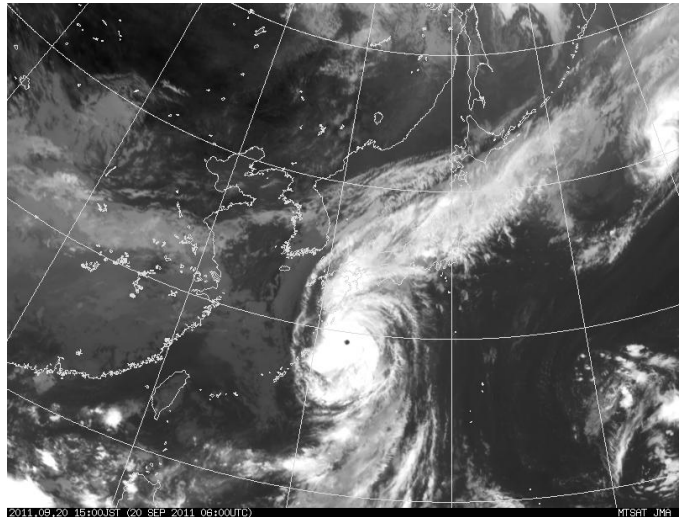
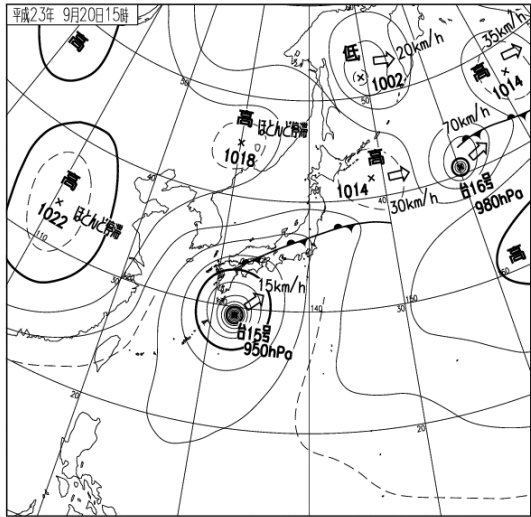
9月19日21時



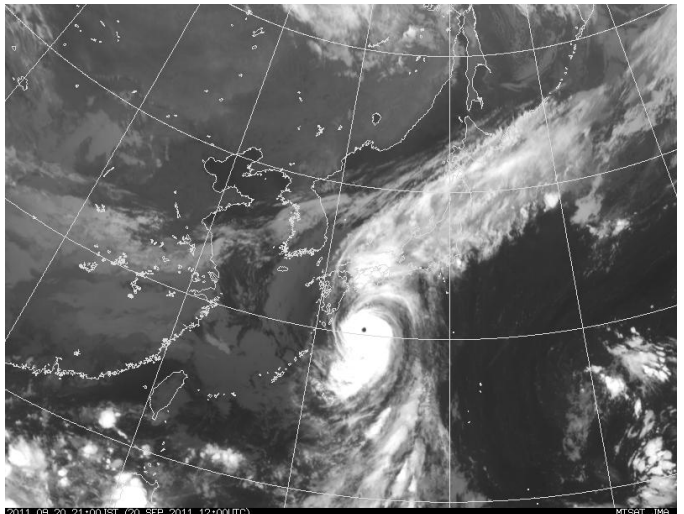
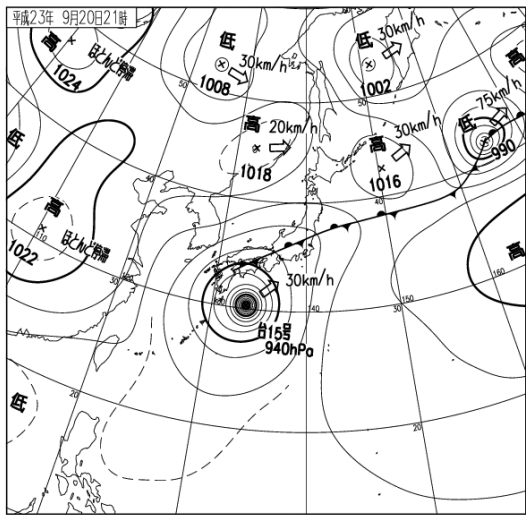
9月20日03時



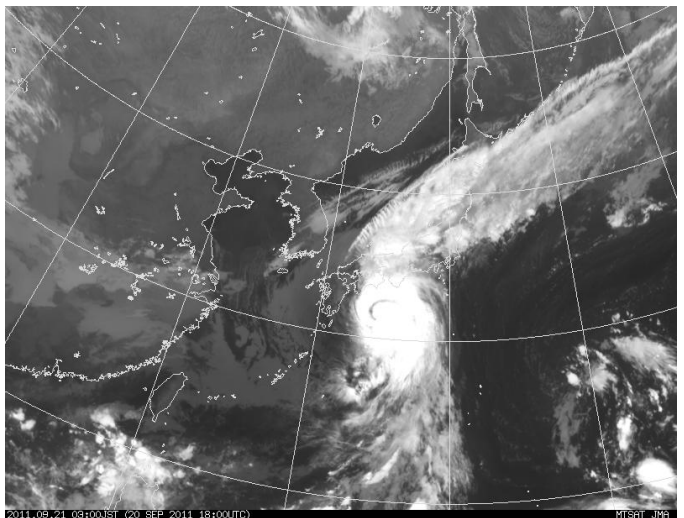
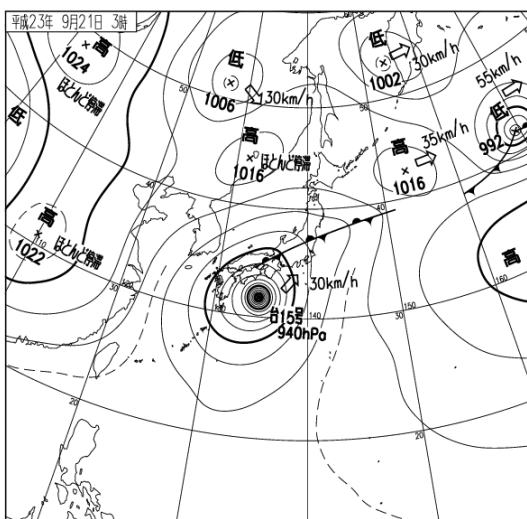
9月20日09時



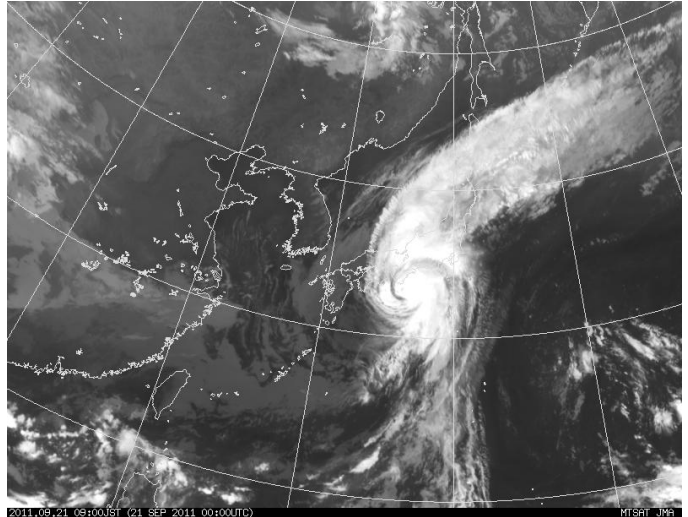
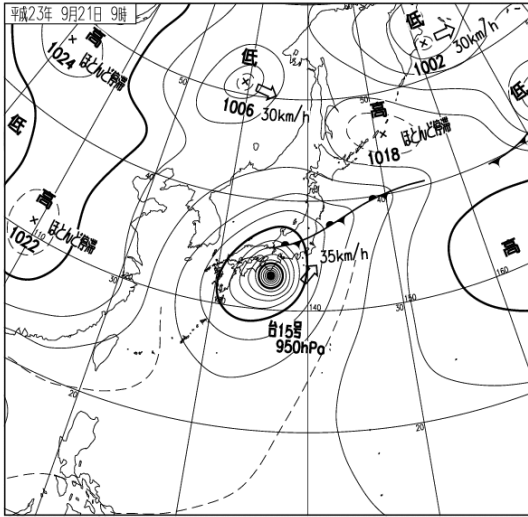
9月20日15時



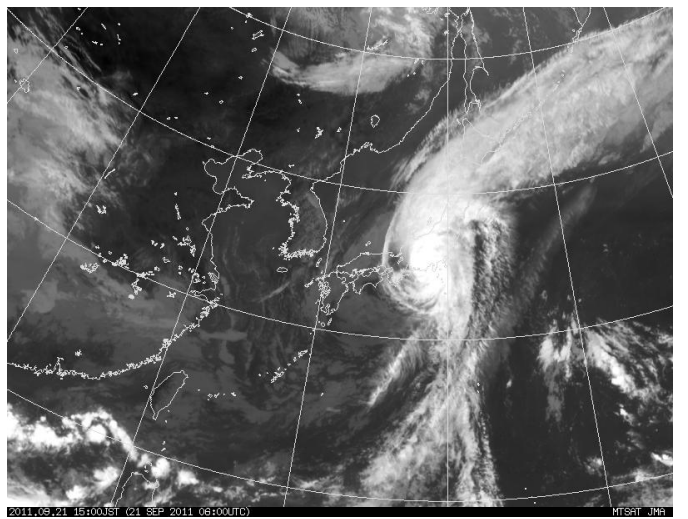
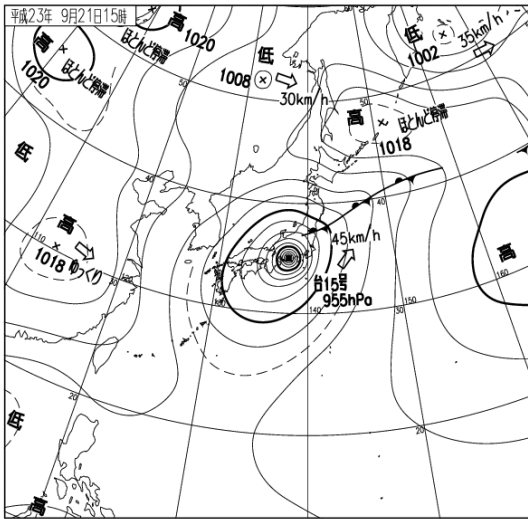
9月20日21時



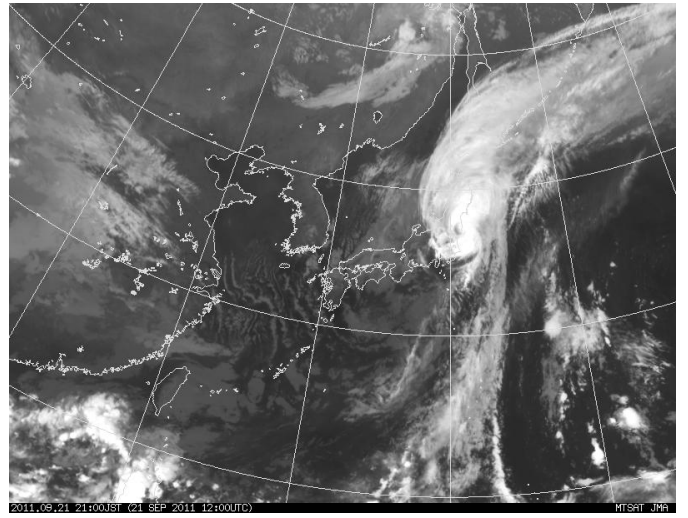
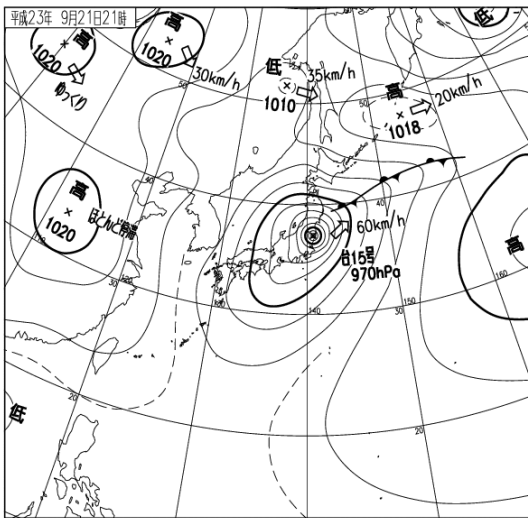
9月21日03時



9月21日09時

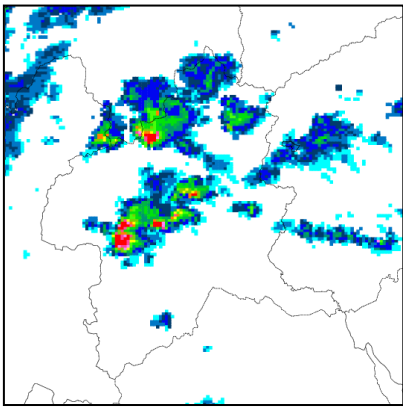


9月21日15時

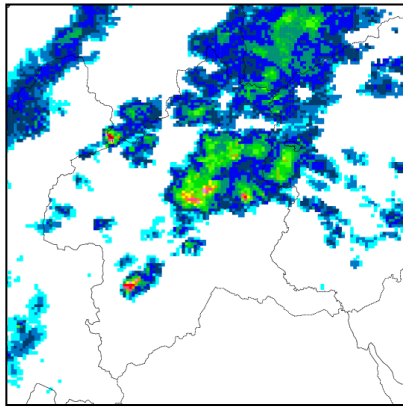


9月21日21時

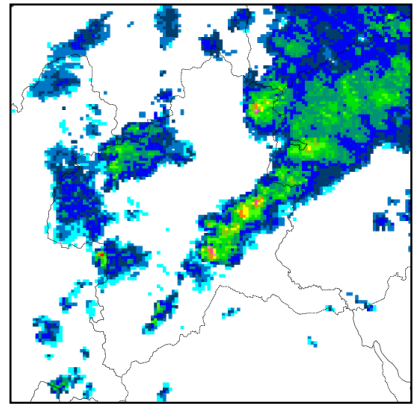
(3) 気象レーダー画像  
・9月19日17時~20時



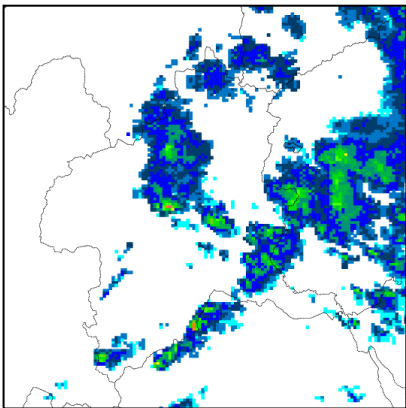
9月19日17時00分



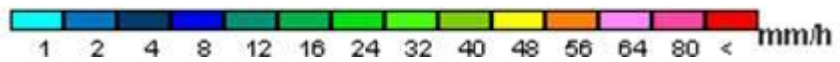
9月19日18時00分



9月19日19時00分

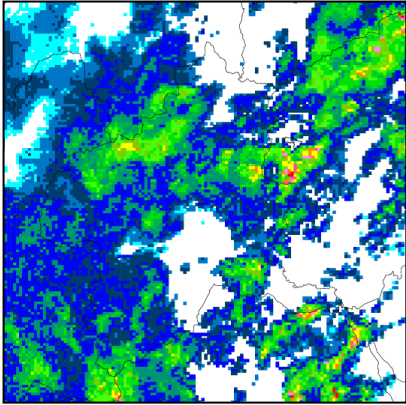


9月19日20時00分

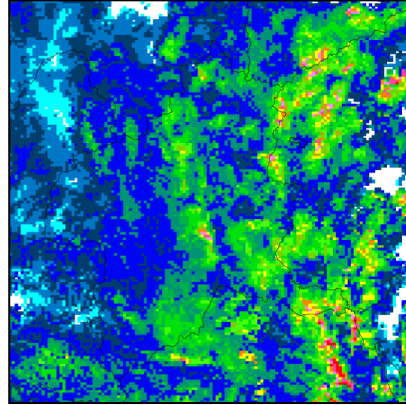




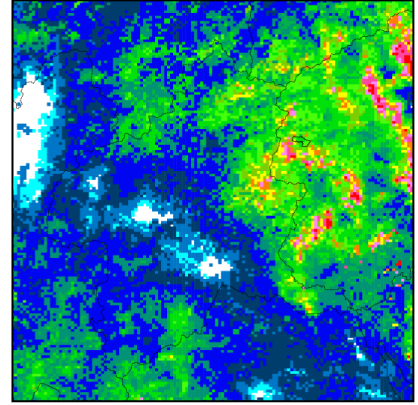
・ 9月21日 12時～20時



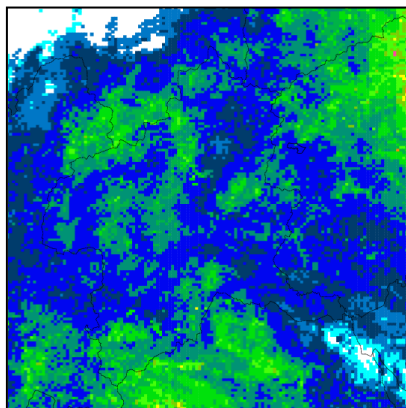
9月21日 12時00分



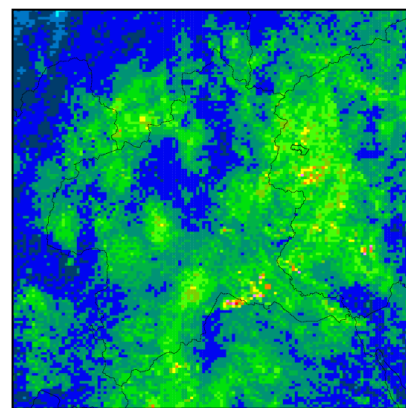
9月21日 13時00分



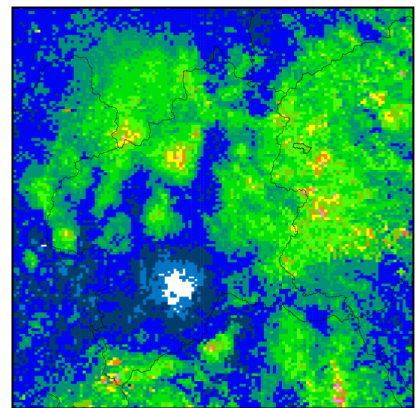
9月21日 14時00分



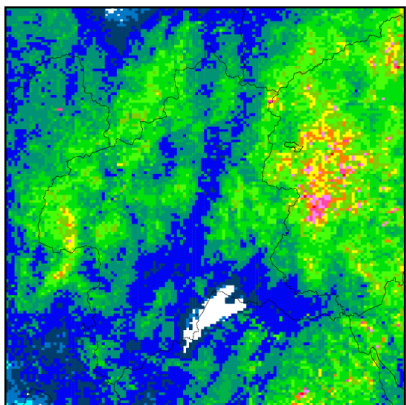
9月21日 15時00分



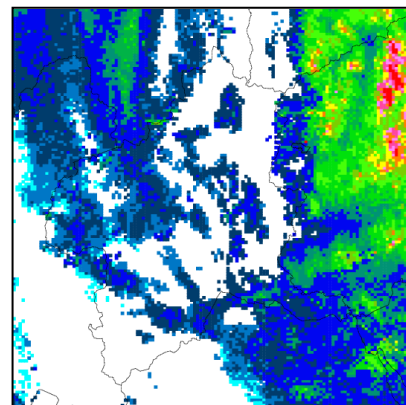
9月21日 16時00分



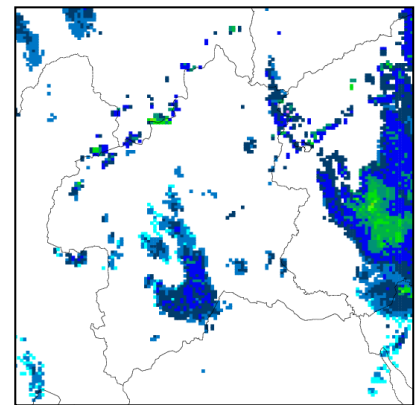
9月21日 17時00分



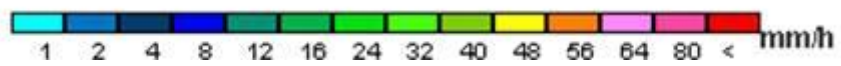
9月21日 18時00分



9月21日 19時00分



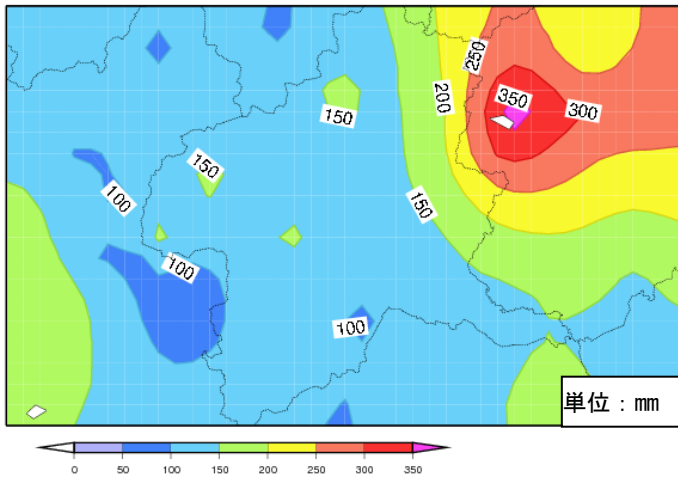
9月21日 20時00分





(4) 総降水量分布図 (9月19日13時～9月21日22時)

群馬県内では、みなかみ町幸知で総降水量が176.5mmとなった。



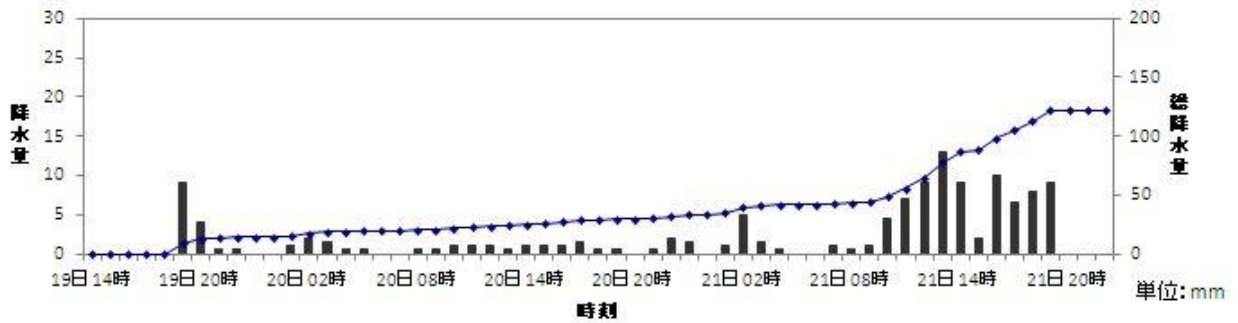
地域気象観測所配置図



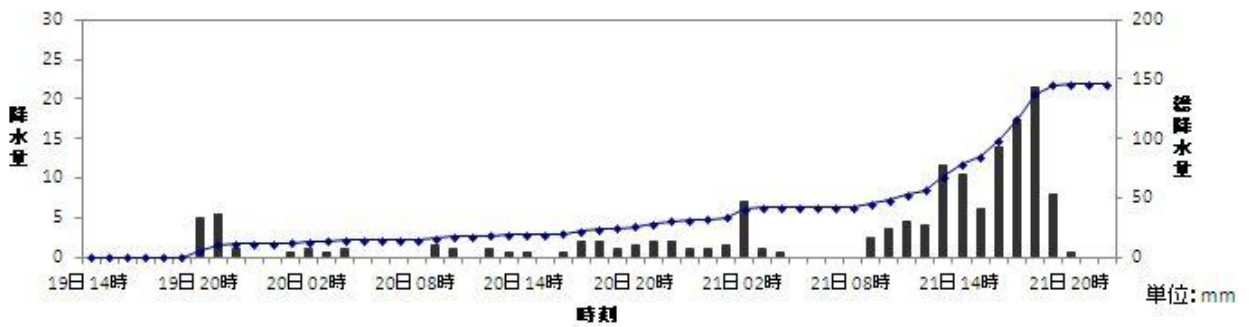
(5) 降水の推移 (9月19日13時～9月21日22時)

棒グラフ：1時間降水量、折れ線グラフ：総降水量

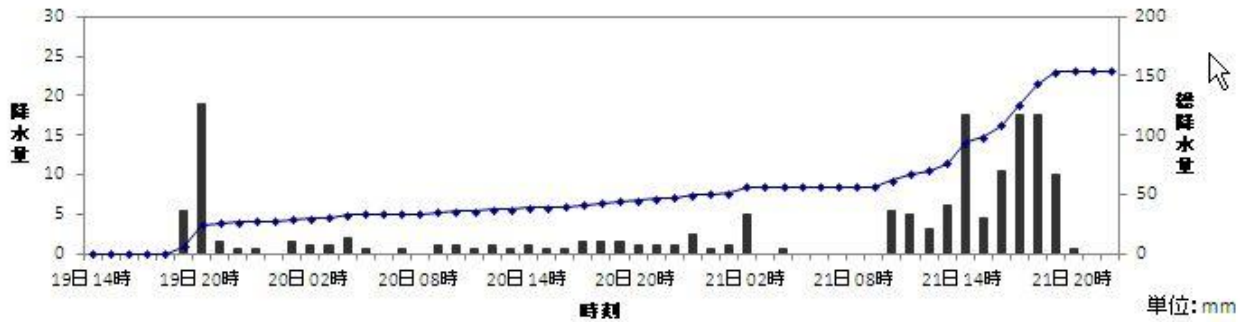
前橋市前橋



桐生市桐生



桐生市黒保根



(6) アメダス降水量 (単位: mm)

観測所名	19日 合計	日最大 1時間降水		日最大 10分間降水		20日 合計	日最大 1時間降水		日最大 10分間降水		21日 合計	日最大 1時間降水		日最大 10分間降水	
		最大	時分	最大	時分		最大	時分	最大	時分		最大	時分	最大	時分
藤原	32.5	16.0	1806	4.5	1747	25.5	3.0	0354	1.0	1801	55.0	10.0	1838	3.5	1245
みなかみ	30.5	17.5	1758	5.5	1730	36.0	5.0	0346	1.5	0321	110.0	20.0	1706	5.0	1752
片品	32.0	25.0	1855	7.0	1846	32.5	3.5	0349	1.0	2208	93.5)	16.5)	1356	6.0)	1326
草津	16.0	15.0	1925	9.0	1836	44.5	5.5	0336	2.0	0246	101.0	24.0	1746	5.5	1652
沼田	41.0	29.5	1820	10.0	1752	25.5	3.0	2248	1.0	2158	58.5	16.0	1727	4.5	1647
中之条	8.0	5.5	2040	3.0	1957	30.5	5.0	0321	1.5	0238	68.5	11.0	1829	3.0	1814
田代	2.5	2.0	1940	1.0	1903	48.5	6.0	0305	2.0	0232	120.0	31.5	1730	6.5	1722
榛名山	13.0	8.0	1809	4.0	1720	40.5	4.5	2221	1.5	2217	118.0	25.5	1607	5.5	1600
前橋	14.0	13.0	1936	7.0	1904	19.5	2.5	0127	1.5	0258	88.5	20.0	1329	8.0	1305
黒保根	27.0	22.5	1951	7.5	1907	23.0	2.5	2315	1.0	2249	104.0	19.5	1325	10.0	1317
桐生	11.5	9.5	2044	3.5	2000	20.5	2.5	2224	1.0	2134	113.5	22.0	1809	8.0	1303
上里見	11.0	9.5	1908	6.0	1826	35.5	6.5	0130	2.5	0114	68.5	16.5	1609	4.5	1521
伊勢崎	8.0	7.5	2032	6.0	1944	10.0	2.0	2227	1.0	2228	87.5	15.0	1607	5.0	1149
西野牧	2.0	1.0	2400	1.0	2357	30.0	5.0	0255	1.5	0233	79.5	14.5	1653	4.5	1626
藤岡	1.5	1.5	2032	1.0	1942	7.0	2.0	0115	0.5	2400	85.5	18.0	1552	7.0	1510
館林	2.0	1.5	2132	0.5	2314	10.5	1.5	1543	0.5	2400	131.5	29.0	1326	12.0	1312
神流	1.5	1.0	2400	0.5	2400	9.5	2.0	2231	1.0	2351	101.0	22.5	1635	6.5	1610

データに付加した記号について

『 )』: 準正常値

品質に軽微な問題があるか、または統計値を求める対象となる資料の一部が許容する範囲内で欠けている場合。

(7) アメダス 日最大風速及び日最大瞬間風速 (単位: m/s)

観測所名	時刻	19日		19日		20日		20日		21日		21日	
		日最大 風速 /風向	時分	日最大 瞬間風速 /風向	時分	日最大 風速 /風向	時分	日最大 瞬間風速 /風向	時分	日最大 風速 /風向	時分	日最大 瞬間風速 /風向	時分
藤原	風向	N		N		SE		ESE		SE		N	
	風速	2.0	1314	4.6	1313	1.5	0547	4.1	0339	2.2	1338	6.2	1642
みなかみ	風向	W		E		NW		WNW		ENE		ESE	
	風速	3.8	1129	8.7	1150	2.6	0159	4.1	2319	3.7	1912	9.0	1920
草津	風向	NNW		N		SSW		NE		NNW		N	
	風速	1.8	1838	5.7	1835	0.8	0739	2.0	0901	7.3	1828	17.4	1834
沼田	風向	WNW		NW		SSE		SSE		WNW		E	
	風速	7.7	1722	11.6	1716	3.5	0424	5.0	0416	11.1	1848	17.0	1529
中之条	風向	SE		SE		SSE		SE		NNE		NE	
	風速	5.1	1801	10.9	1606	2.4	0434	4.7	0432	6.9	1746	22.8	1648
田代	風向	WNW		SSW		NE		NE		WSW		SW	
	風速	3.9	0736	7.2	1213	2.0	0927	4.0	0924	7.1	1947	15.8	1940
前橋	風向	SE		SE		SSE		SSE		E		E	
	風速	7.5	1809	14.3	1708	3.7	0220	6.1	0212	10.8	1636	22.9	1714
桐生	風向	E		E		SSE		SSE		E		E	
	風速	5.7	1749	10.0	1740	2.6	0028	4.5	0026	9.6	1635	19.3	1632
上里見	風向	ESE		ESE		ESE		E		ENE		ENE	
	風速	4.3	1711	10.6	1656	2.2	0219	5.2	0345	6.2	1710	14.6	1707
伊勢崎	風向	ESE		ESE		SE		SE		E		ENE	
	風速	7.6	1725	12.9	1722	3.4	0114	6.0	0004	9.7	1640	19.4	1619
西野牧	風向	S		S		S		NNW		NNW		NNW	
	風速	4.4	1231	7.1	1222	1.9	1547	4.2	0326	4.6	2353	10.5	2021
館林	風向	ENE		ESE		ENE		NNE		E		WSW	
	風速	5.6	1843	10.5	1701	3.6	1319	6.9	2249	9.7	1657	16.9	1944
神流	風向	NE		NE		NE		ENE		SW		SW	
	風速	4.0	1316	7.0	1314	2.2	1216	3.5	1151	6.7	1821	13.5	2001

(8) アメダス降水量極値順位更新表 (単位: mm) 第1位のみ掲載

期間: 2011年9月19日から9月21日まで

9月として

市町村名	地点名	要素名	順位	値	起日	統計開始
片品村	片品	日最大10分間降水量	1	7.0	2011年9月19日	2009年9月
草津町	草津	日最大10分間降水量	1	9.0	2011年9月19日	2009年9月
沼田市	沼田	日最大10分間降水量	1	10.0	2011年9月19日	2009年9月
嬭恋村	田代	日最大10分間降水量	1	6.5	2011年9月21日	2009年9月
館林市	館林	日最大10分間降水量	1	12.0	2011年9月21日	2009年9月

(9) アメダス風速極値順位更新表 (単位: m/s) 第1位のみ掲載

期間: 2011年9月19日から9月21日まで

9月として

市町村名	地点名	要素名	順位	値	起日	統計開始
草津町	草津	日最大瞬間風向・風速	1	N 17.4	2011年9月21日	2009年9月
嬭恋村	田代	日最大瞬間風向・風速	1	SW 15.8	2011年9月21日	2009年9月
桐生市	桐生	日最大瞬間風向・風速	1	E 19.3	2011年9月21日	2009年9月
高崎市	上里見	日最大瞬間風向・風速	1	ENE 14.6	2011年9月21日	2009年9月
伊勢崎市	伊勢崎	日最大瞬間風向・風速	1	ENE 19.4	2011年9月21日	2009年9月
下仁田町	西野牧	日最大瞬間風向・風速	1	NNW 10.5	2011年9月21日	2009年9月
館林市	館林	日最大瞬間風向・風速	1	WSW 16.9	2011年9月21日	2009年9月
神流町	神流	日最大瞬間風向・風速	1	SW 13.5	2011年9月21日	2009年9月



## (2) 気象情報

タイトル	発表時刻
平成23年 台風第15号に関する群馬県気象情報 第1号	平成23年9月20日12時24分
平成23年 台風第15号に関する群馬県気象情報 第2号	平成23年9月20日18時06分
平成23年 台風第15号に関する群馬県気象情報 第3号	平成23年9月21日06時05分
平成23年 台風第15号に関する群馬県気象情報 第4号	平成23年9月21日12時22分
平成23年 台風第15号に関する群馬県気象情報 第5号	平成23年9月21日17時21分
平成23年 台風第15号に関する群馬県気象情報 第6号	平成23年9月21日22時44分

## (3) 竜巻注意情報

タイトル	発表時刻
群馬県竜巻注意情報 第1号	平成23年9月21日11時26分
群馬県竜巻注意情報 第2号	平成23年9月21日12時56分
群馬県竜巻注意情報 第3号	平成23年9月21日16時51分
群馬県竜巻注意情報 第4号	平成23年9月21日17時51分

## (4) 土砂災害警戒情報（群馬県と前橋地方气象台との共同発表）

タイトル	発表時刻
群馬県土砂災害警戒情報 第1号（桐生市※、太田市※）	平成23年9月21日13時25分
群馬県土砂災害警戒情報 第2号（桐生市、太田市、沼田市※、）	平成23年9月21日15時10分
群馬県土砂災害警戒情報 第3号（前橋市※、高崎市※、桐生市、太田市、沼田市、渋川市※、みどり市※、中之条町※）	平成23年9月21日16時30分
群馬県土砂災害警戒情報 第4号（前橋市、高崎市、桐生市、太田市、沼田市、渋川市、みどり市、中之条町、みなかみ町※）	平成23年9月21日18時02分
群馬県土砂災害警戒情報 第5号（桐生市、沼田市、中之条町）	平成23年9月21日20時18分
群馬県土砂災害警戒情報 第6号（全警戒解除）	平成23年9月21日23時43分

※印は、新たに警戒対象となった市町村を示します。

## (5) 指定河川洪水予報の発表状況（22日12時現在）

渡良瀬川上流部（国土交通省関東地方整備局渡良瀬川河川事務所と前橋地方气象台との共同発表）

発表日時	情報の名称、番号
平成23年9月21日 21時00分	渡良瀬川上流部 第1号（はん濫注意情報発表）



平成 23 年 9 月 22 日	01 時 10 分	渡良瀬川上流部 第 2 号 (はん濫注意情報解除)
------------------	-----------	---------------------------

渡良瀬川下流部 (国土交通省関東地方整備局と気象庁予報部との共同発表)

発表日時		情報の名称、番号
平成 23 年 9 月 21 日	18 時 35 分	渡良瀬川下流部 第 1 号 (はん濫注意情報発表)
	23 時 50 分	渡良瀬川下流部 第 2 号 (はん濫警戒情報発表)
平成 23 年 9 月 22 日	2 時 30 分	渡良瀬川下流部 第 3 号 (はん濫警戒情報)
	4 時 00 分	渡良瀬川下流部 第 4 号 (はん濫注意情報発表)

利根川上流部 (国土交通省関東地方整備局と気象庁予報部との共同発表)

発表日時		情報の名称、番号
平成 23 年 9 月 22 日	02 時 55 分	利根川上流部 第 1 号 (はん濫注意情報発表)

5 被害状況（群馬県総務部危機管理室調べ） 平成 23 年 9 月 22 日 08 時 30 分現在

■ 被害状況等※現在確認中

(1) 人的被害

- ①死者 なし
- ②行方不明 なし
- ③負傷者 2 名（前橋市）

(2) 住家被害

- ①全壊 なし
- ②半壊 なし
- ③一部破損 なし
- ④床上浸水 なし
- ⑤床下浸水 なし

(3) 非住家被害 なし

(4) その他

- 県管理道路の路肩崩落（桐生市梅田町地内）
- 土砂流出による車庫等の破損、わたらせ渓谷鐵道線路への流入（みどり市東町沢入地内）

■ 避難等の状況

○避難指示

吉岡町 1 世帯 4 人（9/02 19:00 発令）（台風第 12 号から継続発令中）

○避難勧告 なし

○自主避難

中之条町 7 世帯 29 人（9/21 16:30 現在）

→ 6 世帯 27 人（9/22 05:30 現在）

みどり市 6 世帯 8 人（9/21 23:30 現在）

■ 河川の状況（河川課 9/22 04:00 現在）

(1) 水位の状況

- ①はん濫危険水位を超えた河川 なし
- ②避難判断水位を超えた河川（1 河川 3 観測所）
  - ・利根川（月夜野橋観測所、みなかみ町）
  - ・利根川（大正橋観測所：渋川市）
  - ・利根川（県庁裏観測所：前橋市）
- ③はん濫注意水位（警戒水位）を超えた河川（6 河川 8 観測所）

【県管理区間】

- ・新堀川（新堀橋観測所、邑楽町）
- ・湯捨曾川（湯捨曾橋観測所：みなかみ町）
- ・蛇川（細谷観測所：太田市）
- ・碓氷川（人見観測所：安中市）

- ・ 桐生川(上久方観測所：桐生市)
- ・ 吾妻川(市城観測所：中之条町)
- ・ 吾妻川(吾妻橋観測所：渋川市)

【国管理区間】

- ・ 桐生川(広見橋観測所：桐生市)

(2) 洪水予報及び水防警報の発表状況

① 氾濫警戒情報

【県発表】

- ・ 利根川(月夜野橋) 21日 17:15 発表
- ・ 利根川(大正橋) 21日 19:20 発表
- ・ 利根川(県庁裏) 21日 20:40 発表

② 水防警報

【県発表】

- ・ 利根川(月夜野橋) 21日 15:10 発表第1号(待機)  
17:15 発表第2号(情報)  
17:50 発表第3号(情報)
- ・ 蛇川(細谷) 21日 16:00 発表第1号(待機)  
18:30 発表第2号(出動)  
19:20 発表第3号(待機)  
22:35 発表第4号(解除)
- ・ 石田川(牛沢) 21日 16:00 発表第1号(待機)  
22:35 発表第2号(解除)
- ・ 桐生川(上久方) 21日 16:20 発表第1号(待機)  
18:35 発表第2号(出動)  
19:30 発表第3号(情報)  
22日 01:00 発表第4号(待機)
- ・ 鐺川(七日市) 21日 16:40 発表第1号(待機)
- ・ 碓氷川(板鼻) 21日 17:05 発表第1号(待機)  
03:00 発表第2号(解除)
- ・ 早川(前島) 21日 17:40 発表第1号(待機)  
22:35 発表第2号(解除)  
22日 00:30 発表第1号(待機)  
02:55 発表第2号(解除)
- ・ 高田川(下高田) 21日 18:00 発表第1号(待機)  
18:30 発表第2号(解除)
- ・ 利根川(大正橋) 21日 18:00 発表第1号(待機)  
19:10 発表第2号(出動)  
22日 01:00 発表第3号(待機)
- ・ 利根川(県庁裏) 21日 19:40 発表第1号(待機)  
20:10 発表第2号(出動)

20:40 発表第 3 号(情報)  
22 日 00:20 発表第 4 号(情報)  
01:30 発表第 5 号(解除)

【国発表】

・ 渡良瀬川(高津戸) 21 日 17:00 発表第 1 号(待機)  
19:00 発表第 2 号(出動)  
22 日 00:00 発表第 3 号(待機)  
03:00 発表第 4 号(解除)

・ 桐生川(広見橋) 21 日 19:00 発表第 1 号(待機)  
22 日 00:00 発表第 2 号(解除)

・ 渡良瀬川(足利) 21 日 20:00 発表第 1 号(待機)  
21:00 発表第 2 号(出動)  
22 日 0:00 発表第 3 号(待機)

・ 渡良瀬川(古河) 21 日 22:00 発表第 1 号(準備)  
22 日 01:10 発表第 2 号(出動)

■ 公共交通機関の状況

(1) JR (9/22 08:00 現在は平常運行)

- ・ 上越、長野新幹線 上下線運転見合わせ(9/21 17:15)
- ・ 在来線 一部間引き運転

(2) その他の鉄道会社

- ・ わたらせ渓谷鐵道 (9/22 05:14 現在)

神戸～間藤間始発から運転見合わせ

桐生～神戸間折り返し運転

※みどり市東町沢入の流出土砂撤去のため(復旧見込みは9/22 夕方)

- ・ 上毛電鉄全線運転見合わせ (9/21 17:15 現在) →平常運行 (9/22 8:30 現在)
- ・ 東武鉄道一部特急列車運休 (9/21 17:15 現在) →平常運行 (9/22 8:30 現在)

■ 主な道路通行規制の状況 (9/22 07:30 現在)

(1) 県管理道路

○これまでに通行止めとなった状況(解除となったものも含む)

災害発生等によるもの 5路線 8区間

事前規制(雨量規制) 25路線 29区間

計 30路線 37区間

○上記のうち災害等による規制中のもの(5路線 5区間)

- ・ (主) 渋川下新田線みなかみ町大字師  
延長 1km 全面通行止 9/21 17:30～  
のり面に崩落土が堆積し車道に流出のおそれがあるため
- ・ (一) 沢入桐生線  
桐生市梅田町三丁目地内  
延長 1.0km 全面通行止 9/21 22:30～  
路肩崩落のため

- ・ (一) 下久屋渋川線  
渋川市赤城町棚下～ 同左棚下 (鳥山トンネル先)  
延長 1.6km 全面通行止 9/21 22:30～  
倒木のため
  - ・ ほか自転車道 2 路線 2 区間
- (2) 国管理道路なし  
(3) 高速道路なし

## ■ ライフラインの状況

○停電 (東京電力 9/21 22:30 現在)

合計約 1,580 軒 (前橋市、高崎市、中之条町、東吾妻町、南牧村)  
→9/21 23:13 全て解消

## ■ 県・市町村の体制

### (1) 県

群馬県災害警戒本部において、台風第 15 号に対する警戒体制強化 (9/20 14:00～)

### (2) 市町村

前橋市災害警戒本部 (9/21 11:50 設置)

渋川市災害対策本部 (9/21 09:20 設置)

藤岡市災害対策本部 (9/21 13:20 設置)

→9/21 19 :35 災害警戒本部に切替

富岡市災害対策本部 (9/21 16:30 招集)

→対策本部における台風対応解除(9/21 19:00)

沼田市災害警戒本部 (9/21 09:00 設置)

桐生市災害警戒本部 (9/21 15:00 設置)

みどり市災害警戒本部 (9/21 17:00 設置)

→9/21 20:00 解除

館林市災害警戒本部 (9/21 12:00 設置)

下仁田町災害対策本部 (9/21 16:30 設置)

→9/21 19:10 解散

甘楽町災害対策本部 (9/21 13:00 設置)

→9/21 21:00 解散

中之条町災害警戒本部 (9/21 08:30 設置)

六合現地対策本部 (同上設置)

長野原町災害警戒本部 (9/21 12:00 設置)

→9/21 22:20 解散

東吾妻町災害警戒本部 (9/21 12:00 設置)

嬭恋村災害警戒本部 (9/21 16:00 設置)

→9/21 20:00 解除

みなかみ町災害警戒本部 (9/21 11:50 設置)

→9/21 22:00 解散



片品村災害対策本部（9/21 13:20 設置）

川場村警戒対策本部（9/21 13:00 設置）

昭和村災害警戒本部（9/21 11:50 設置）

大泉町災害警戒本部（9/21 11:00 設置）

→9/21 21:00 解除

明和町災害警戒本部（9/21 14:00 設置）

板倉町災害対策本部（9/21 13:00 設置）

\* 被害状況は平成23年9月22日08時30分現在までに、群馬県総務部危機管理室が発表したものをまとめました。

## 6 台風説明会の開催状況

### （1）防災機関へ説明

9月20日（火）14時から群馬県庁7階災害対策本部室にて開催

説明対象機関

群馬県関係部局、群馬県警察本部

### （2）報道機関等へ説明

9月20日（火）16時から前橋地方气象台2階会議室にて開催

説明対象機関

毎日新聞社、朝日新聞社、産経新聞社、NHK前橋放送局、群馬テレビ、エフエム群馬、ラジオ高崎、東京電力