

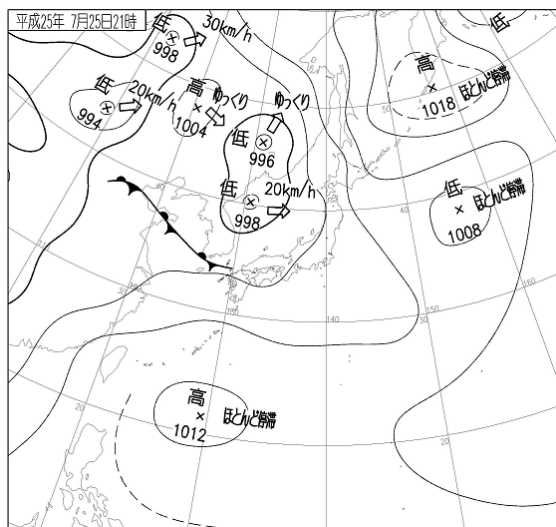
## 平成 25 年 7 月 25 日の大雨に関する愛知県気象速報 (7 月 26 日 15 時 00 分現在)

### 1 気象概況

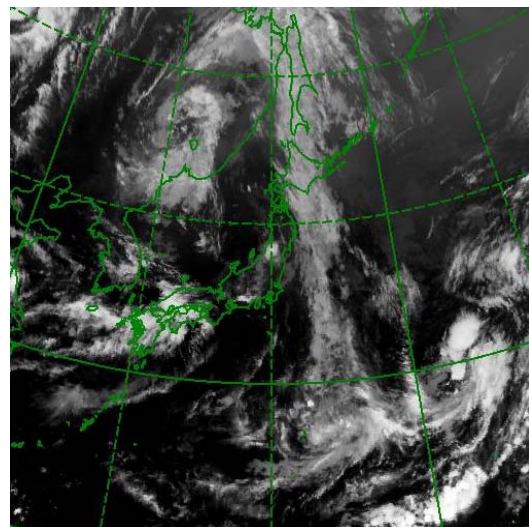
7 月 25 日、南から流れ込んだ湿った空気と上空の寒気（約 5,500 メートル上空で氷点下 6 度）の影響で大気の状態が不安定となり、愛知県では、雷を伴った非常に激しい雨が降り大雨となった所がありました。

25 日夜のはじめ頃から夜遅くにかけて、愛知県西部を中心に雷を伴った非常に激しい雨が降り、小牧市堀の内（愛知県観測所）では 19 時 00 分までの 1 時間に 65 ミリ、名古屋で 20 時 20 分までの 1 時間に 57.5 ミリの雨量を観測しました。また、解析雨量<sup>1</sup>では 19 時 30 分までの 1 時間に小牧市付近で約 70 ミリ、春日井市付近で約 60 ミリ、21 時までの 1 時間に豊田市西地区付近で約 60 ミリの雨となりました。

### 2 地上天気図と気象衛星「ひまわり 7 号」赤外面像



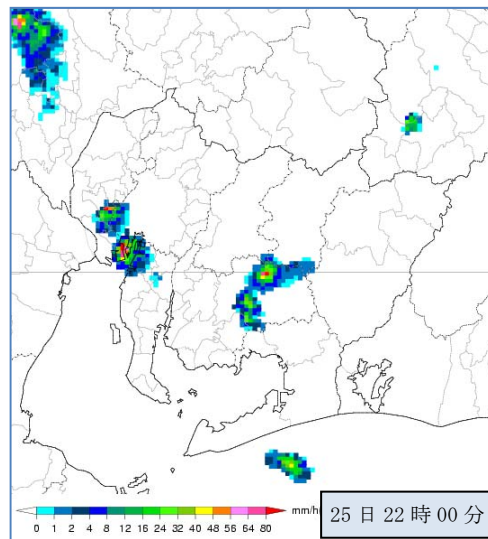
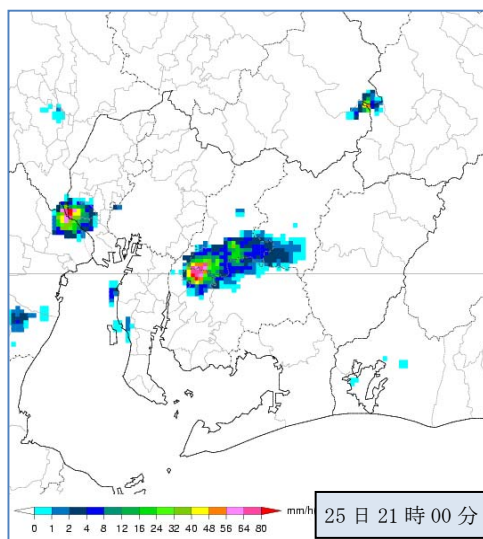
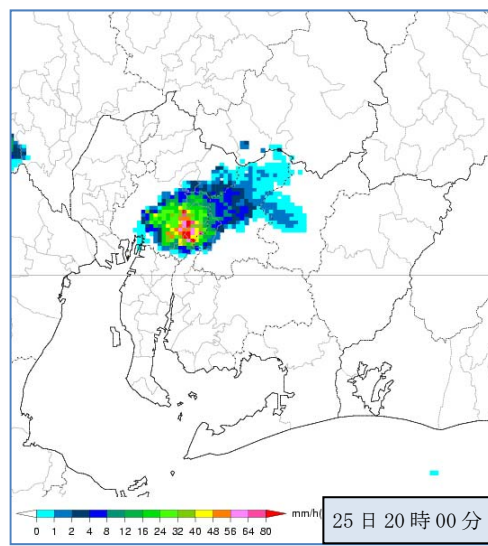
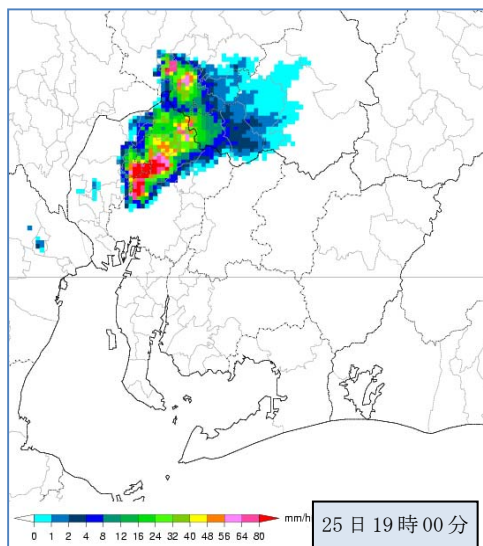
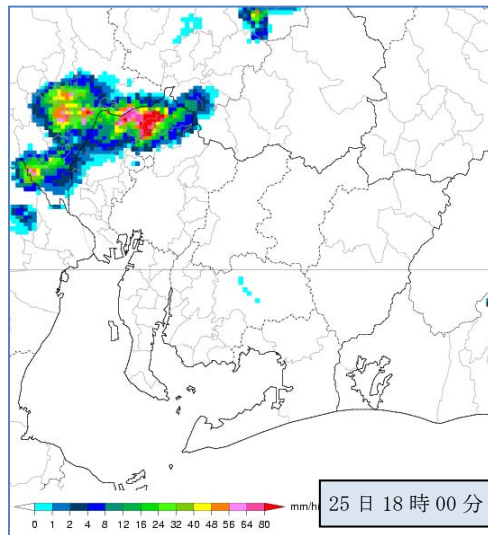
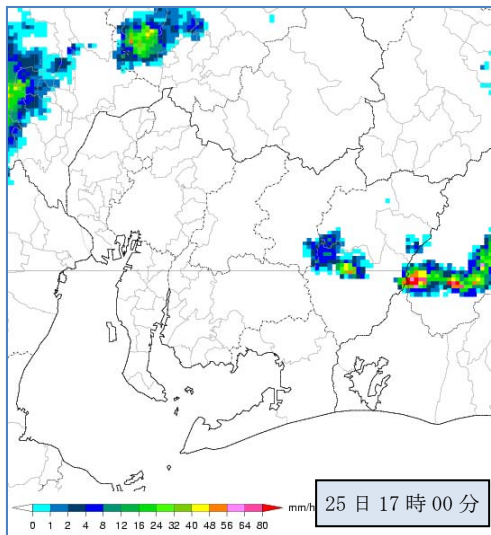
地上天気図 (7 月 25 日 21 時)



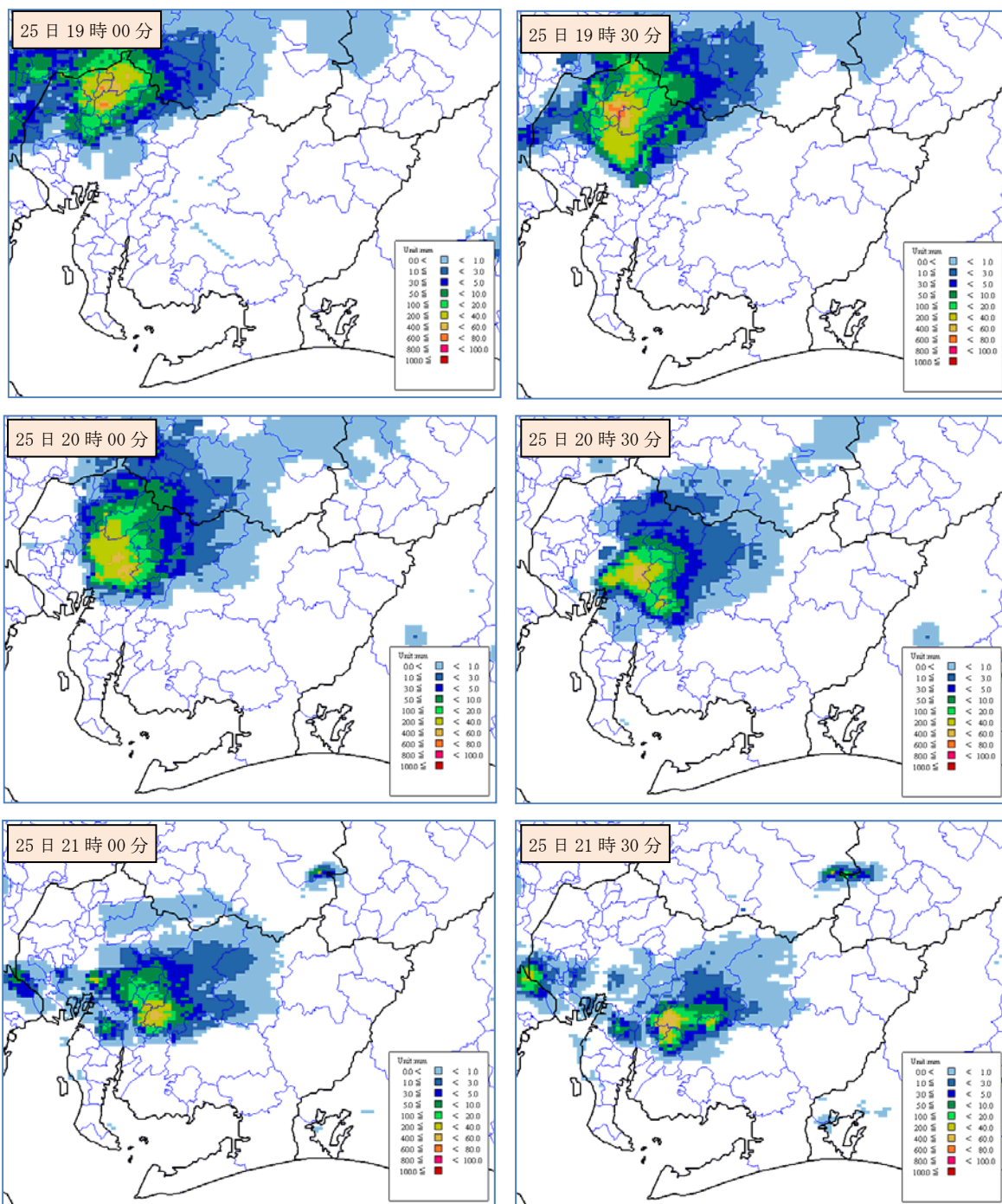
気象衛星赤外面像 (7 月 25 日 21 時)

<sup>1</sup> 解析雨量とはレーダーと雨量計の観測から 1km 四方の細かさで解析した降水量分布です。

### 3 気象レーダー画像 (平成 25 年 7 月 25 日 17 時～22 時の 1 時間ごとの降雨強度)



#### 4 解析雨量 (7月25日19時00分~21時30分の30分ごとの1時間雨量)



\*「解析雨量」とは、気象レーダーとアメダス等の地上の雨量計を組み合わせ、1 km四方ごとに過去1時間雨量分布を解析したものです。30分ごとに作成し、例えば、19時00分の解析雨量は18時00分から19時00分の1時間雨量となります。

5 地域気象観測毎時降水量（平成 25 年 7 月 25 日 13 時～24 時）

時刻 観測所名	13	14	15	16	17	18	19	20	21	22	23	24	日合計	日最大 1時間降水		日最大 10分間降水量	
														最大	時分	最大	時分
	一宮	0.0	0.0	0.5	0.0	0.0	0.0	20.0	1.5	0.0	0.0	0.0	0.0	22.0	21.5	1912	10.0
愛西	0.0	6.0	3.5	0.0	0.0	0.0	0.5	0.0	0.0	0.0	0.0	0.0	11.5	9.5	1440	4.0	1403
小原	0.0	0.0	0.0	22.5	0.0	0.0	0.0	0.0	0.0	0.0	0.0	0.0	23.5	22.5	1600	15.5	1515
稲武	0.0	0.0	0.0	11.0	0.0	0.0	0.0	0.0	0.0	0.0	0.0	0.0	11.5	11.0	1626	8.5	1548
茶臼山	0.0	0.0	0.0	4.0	5.5	0.0	0.0	0.0	0.0	0.0	0.0	0.0	10.0	9.5	1650	6.0	1604
蟹江	0.0	0.0	1.0	0.0	0.0	0.0	0.0	0.0	0.0	1.5	1.0	0.0	7.0	3.5	0406	3.0	0316
名古屋	0.0	0.0	0.0	0.0	0.0	0.0	0.0	57.0	0.5	0.0	0.0	0.0	59.5	57.5	2020	30.0	1936
豊田	0.0	0.0	0.5	1.5	0.0	0.0	0.0	0.0	1.5	0.0	0.0	0.0	4.0	1.5	2120	1.5	1600
阿蔵	0.0	0.0	0.0	21.5	4.5	0.0	0.0	0.0	0.0	0.0	0.0	0.0	27.0	21.5	1602	14.5	1512
大府	0.0	0.0	0.0	0.0	0.0	0.0	0.0	0.0	0.0	0.0	0.0	0.0	0.0	0.0	2400	0.0	2400
岡崎	0.0	0.0	0.0	0.0	0.0	0.0	0.0	0.0	0.0	0.0	0.0	0.0	0.0	0.0	2400	0.0	2400
作手	0.0	0.0	0.0	0.0	0.0	0.0	0.0	0.0	0.0	0.0	0.0	0.0	0.0	0.0	2400	0.0	2400
新城	0.0	0.0	0.0	0.0	0.0	0.0	0.0	0.0	0.0	0.0	0.0	0.0	0.0	0.0	2400	0.0	2400
セントレ	0.0	0.0	0.0	0.0	0.0	0.0	0.0	0.0	0.0	0.0	0.0	0.0	0.0	0.0	2400	0.0	2400
一色	0.0	0.0	0.0	0.0	0.0	0.0	0.0	0.0	0.0	0.0	0.0	0.0	0.0	0.0	2400	0.0	2400
蒲郡	0.0	0.0	0.0	0.0	0.0	0.0	0.0	0.0	0.0	0.0	0.0	0.0	0.0	0.0	2400	0.0	2400
南知多	0.0	0.0	0.0	0.0	0.0	0.0	0.0	0.0	0.0	0.0	0.0	0.0	0.0	0.0	2400	0.0	2400
豊橋	0.0	0.0	0.0	0.0	0.0	0.0	0.0	0.0	0.0	0.0	0.0	0.0	0.0	0.0	2400	0.0	2400
伊良湖	0.0	0.0	0.0	0.0	0.0	0.0	0.0	0.0	0.0	0.0	0.0	0.0	0.0	0.0	2400	0.0	2400
田原	0.0	0.0	0.0	0.0	0.0	0.0	0.0	0.0	0.0	0.0	0.0	0.0	0.0	0.0	2400	0.0	2400

- ・ 降水量は前 1 時間降水量（ミリ）を示します。（例）01 時 → 00 時から 01 時までの 1 時間降水
- ・ 「0.0」は「降水なし」又は「降水量 0.5 ミリ 未満」を示します
- ・ 黄色の塗りつぶしは 1 時間 20 ミリ 以上を、赤色の塗りつぶしは 1 時間 50 ミリ以上を示します
- ・ 数値のうち、)付は観測資料に欠測等が含まれますが正常な値と同等とみなせる値、]付は観測資料に含まれる欠測等が多いため正常な値とみなせない値、×は全て欠測、//は資料なしを示します。 ) 付、]付は、ご利用に際しては十分留意願います。

6 極値の更新（統計期間 10 年以上の観測所）

通年の日最大 10 分間降水量

地点名	更新値		従来値		統計開始 年月
	降水量 (ミリ)	更新月日	降水量 (ミリ)	従来年月日	
名古屋	30.0	7 月 25 日	29.0	1988 年 9 月 20 日	1937 年 7 月





## 8 気象情報の発表状況（平成 25 年 7 月 25 日 10 時 52 分～26 日 5 時 41 分）

名古屋地方気象台発表

発表時刻	情報の名称
7 月 25 日 10 時 52 分	雷と突風に関する東海地方気象情報 第 1 号
7 月 25 日 11 時 00 分	雷と突風に関する愛知県気象情報 第 1 号
7 月 25 日 16 時 06 分	雷と突風に関する東海地方気象情報 第 2 号
7 月 25 日 16 時 22 分	雷と突風に関する愛知県気象情報 第 2 号
7 月 25 日 19 時 47 分	大雨と雷及び突風に関する愛知県気象情報 第 3 号（図形式）
7 月 26 日 04 時 50 分	大雨と雷及び突風に関する東海地方気象情報 第 3 号
7 月 26 日 05 時 41 分	大雨と雷及び突風に関する愛知県気象情報 第 4 号

## 9 指定河川洪水予報の発表状況（平成 25 年 7 月 25 日）

### ●天白川（愛知県尾張建設事務所との共同発表）

発表時刻	情報の名称
7 月 25 日 21 時 00 分	天白川洪水予報 第 1 号（はん濫注意情報発表）
7 月 25 日 21 時 30 分	天白川洪水予報 第 2 号（はん濫注意情報解除）

## 10 被害等の状況（平成 25 年 7 月 26 日 10 時現在、愛知県防災局調べ）

### ●被害発生地域

江南市、小牧市、岩倉市、扶桑町

### ●被害状況

床下浸水が、江南市で 6 棟、小牧市で 5 棟、扶桑町で 3 棟あった。

道路冠水が、江南市で 4 箇所、小牧市で 5 箇所（1 箇所通行不能）、岩倉市で 2 箇所あった。

注：この資料は速報としてまとめた暫定値です。観測値等については事後の調査で修正される場合があります。

本件お問い合わせ先 名古屋地方気象台 防災業務課 電話：052-751-5124
---