

平成25年 台風第26号に関する気象速報

目 次

- 1 概要
 - (1) 資料作成の目的
 - (2) 気象概況
- 2 気象の状況
 - (1) 台風経路図・位置表
 - (2) 地上天気図および気象衛星「ひまわり7号」赤外画像
 - (3) 雨の状況
 - (4) 風の状況
 - (5) 気象官署とアメダスの極値更新状況
 - (6) 波の状況
- 3 警報の発表状況
- 4 土砂災害警戒情報発表状況
- 5 指定河川洪水予報発表状況
- 6 記録的短時間大雨情報発表状況
- 7 竜巻注意情報発表状況
- 8 被害の状況
- 9 東京管区気象台警戒体制状況等
- 10 参考資料

平成25年10月17日

注) この資料は、最新の情報により内容の一部訂正や追加をすることがあります。

東京管区気象台

1 概要

(1) 資料作成の目的

台風第26号は、10月16日午前中、強い勢力のまま伊豆諸島および関東地方に最接近した。このため、関東甲信地方を中心に大荒れの天気となった。また、関東地方や東海地方を中心に大雨となり、東京都大島町では大規模な土砂災害が発生したほか、各地で床上や床下浸水による被害、鉄道や航空機の運休、高速道路の閉鎖など交通機関にも大きな影響をおよぼした。

このときの気象状況を取りまとめる目的で本資料を作成した。

なお、本資料は10月17日12時現在のものである。

(2) 気象概況

台風第26号は、10月11日03時にマリアナ諸島の近海で発生し、14日03時には沖の鳥島近海で非常に強い勢力となった。その後、台風は日本の南の海上を北北西に進み、15日午前には南大東島の東の海上で次第に進路を北東に変え、16日未明から朝にかけて強い勢力を維持しながら伊豆諸島や関東地方に最接近した。

台風は、その後速度を速めて関東の東海上を北東に進み、16日15時には三陸沖で温帯低気圧に変わった。

この台風の接近に伴い、15日夜から16日明け方にかけて伊豆諸島北部、千葉県、静岡県を中心に非常に激しい雨が降り、大雨となった。特に東京都大島元町では、1時間に122.5ミリの猛烈な雨が降り、24時間降水量では824.0ミリと10月の月降水量平年値(329.0ミリ)の約2.5倍の雨を観測し、いずれも観測史上1位の値を更新した。

その他の地域でも、1時間の降水量が千葉県船橋で58.5ミリ、茨城県鉾田で53.5ミリ、千葉県佐倉で49.5ミリを観測するなど10月としての極値等を更新した地点があった。

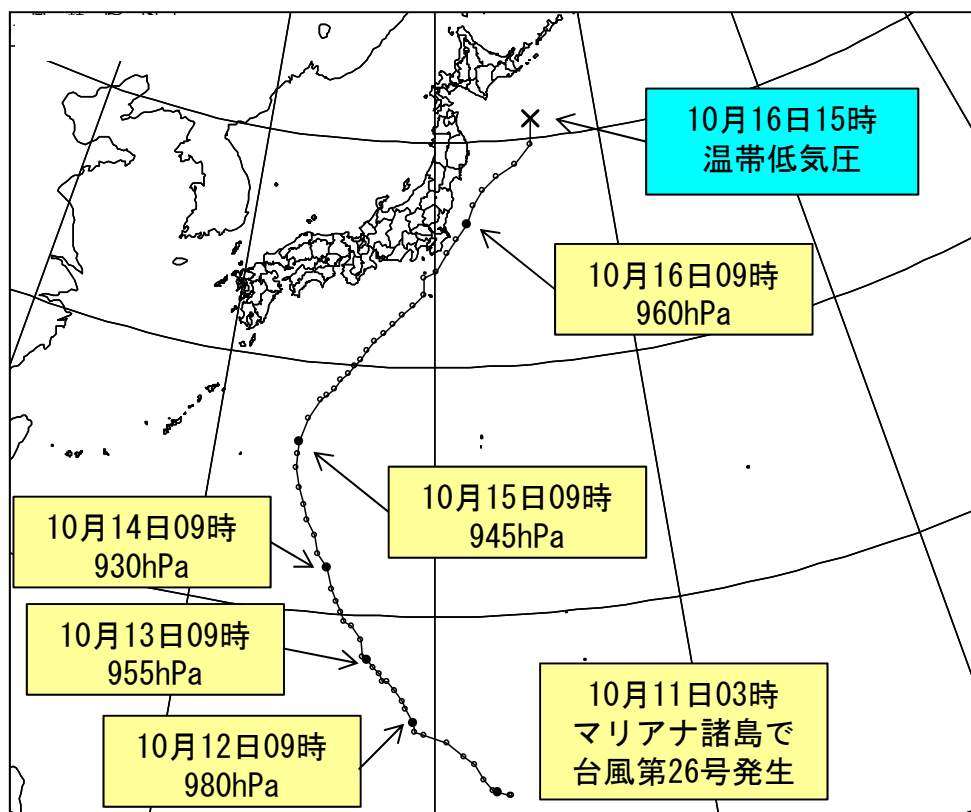
降り始め(15日00時)から16日15時までの降水量は、東京都大島で824.0ミリ、静岡県天城山で398.5ミリ、千葉県鋸南で370.5ミリ、茨城県鹿嶋で362.5ミリを観測した。

また、台風の接近により風も強まり、最大風速は、千葉県銚子で北北西33.5メートルと猛烈な風となったほか、東京都八丈町で南南西25.0メートルを観測した。千葉県成田では北北西23.5メートルを観測し、観測史上1位の値を更新した。最大瞬間風速は、千葉県銚子で北北西46.1メートル、東京都八丈町で南南西44.7メートルを観測した。

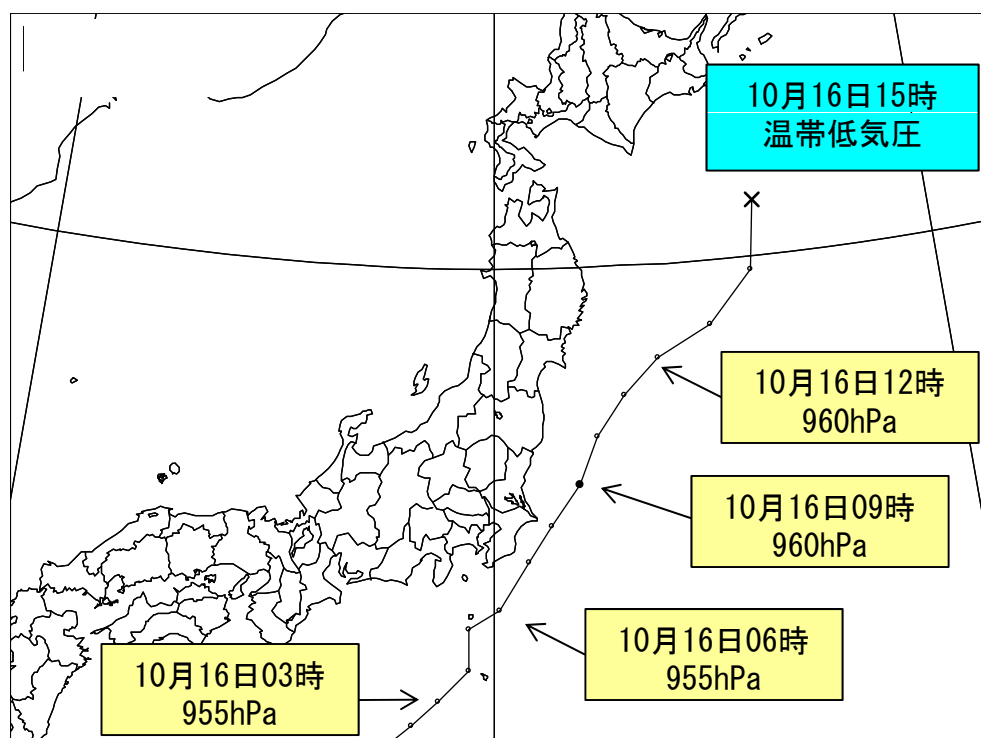
海上では14日午後から波やうねりが高くなり、16日は10メートルを超える猛烈なしけとなった。

2 気象の状況

(1) 台風経路図・位置表



台風経路図（日時、中心気圧）



台風経路図（日本域拡大図）

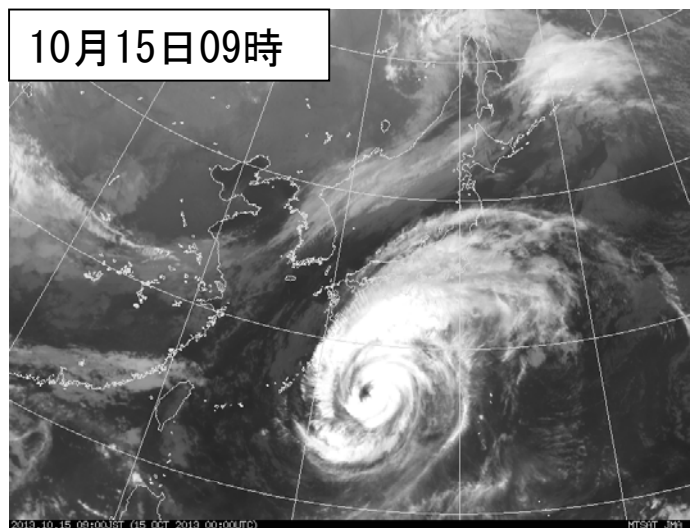
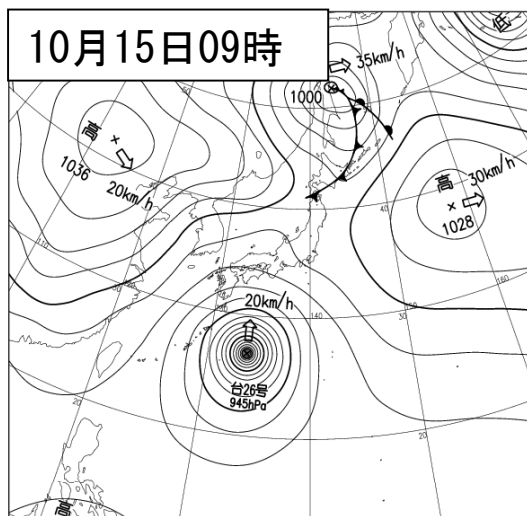
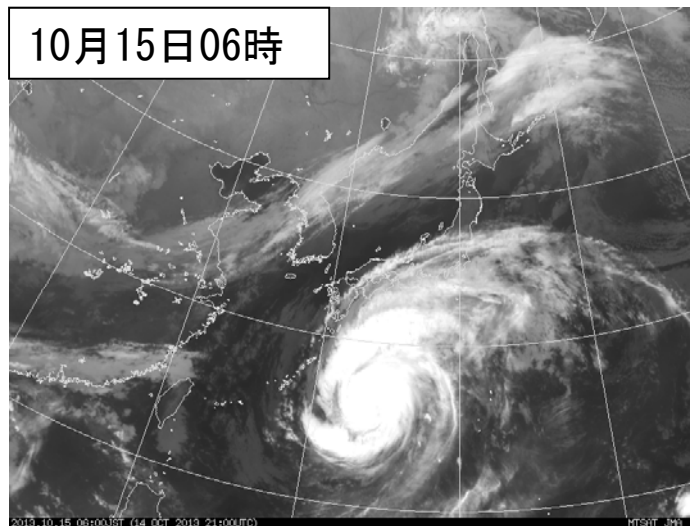
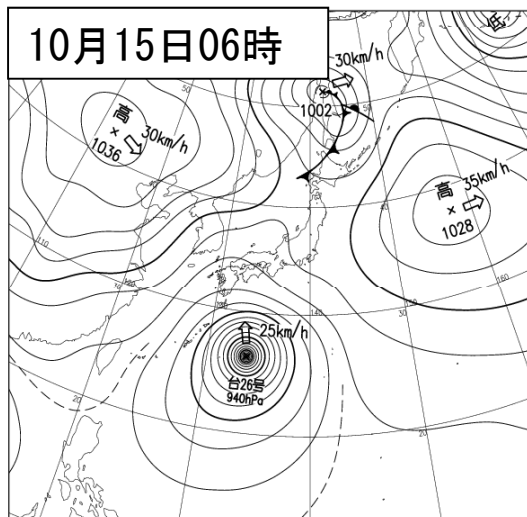
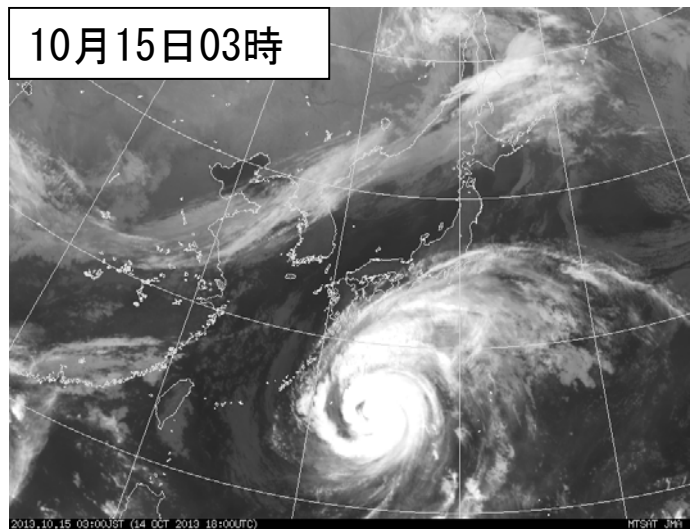
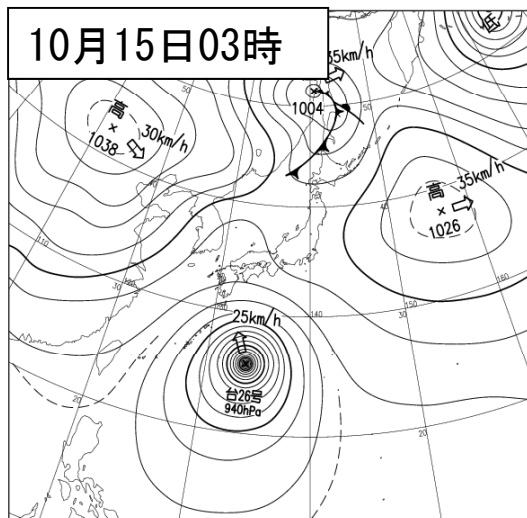
台風位置表（平成25年 台風第26号）

平成25年10月8日21時～16日15時

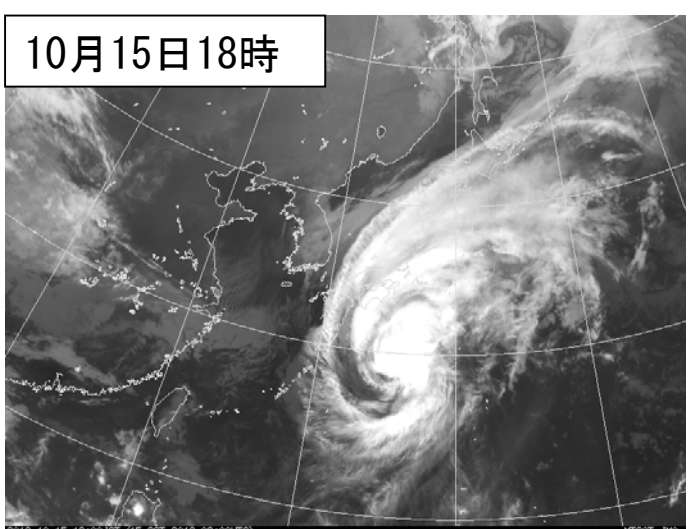
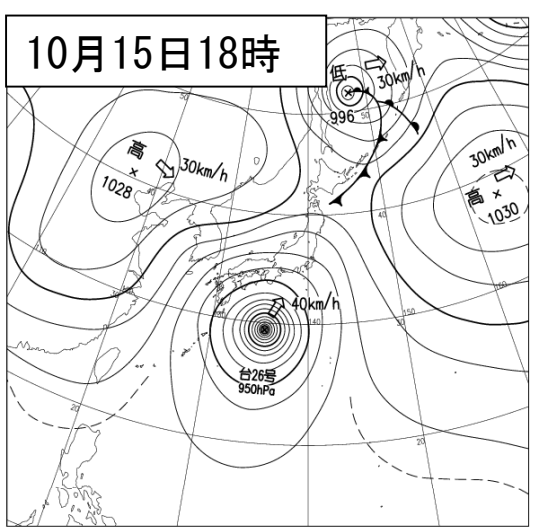
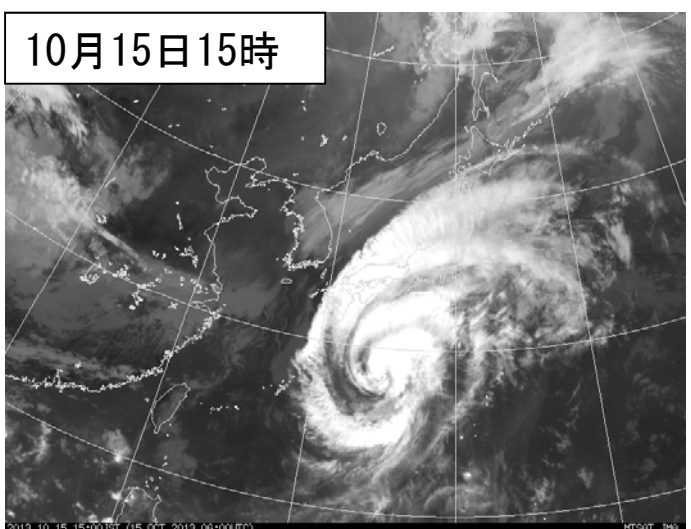
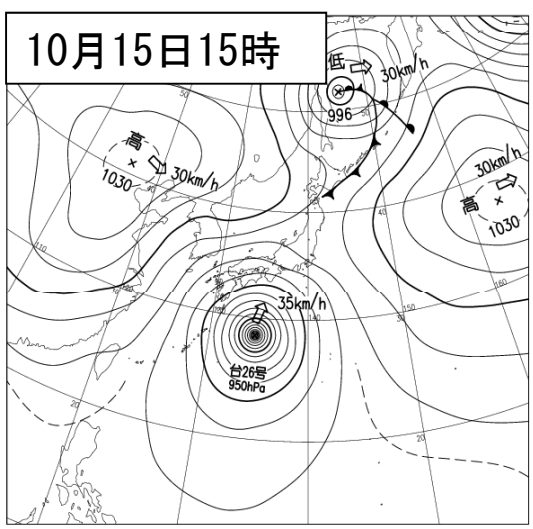
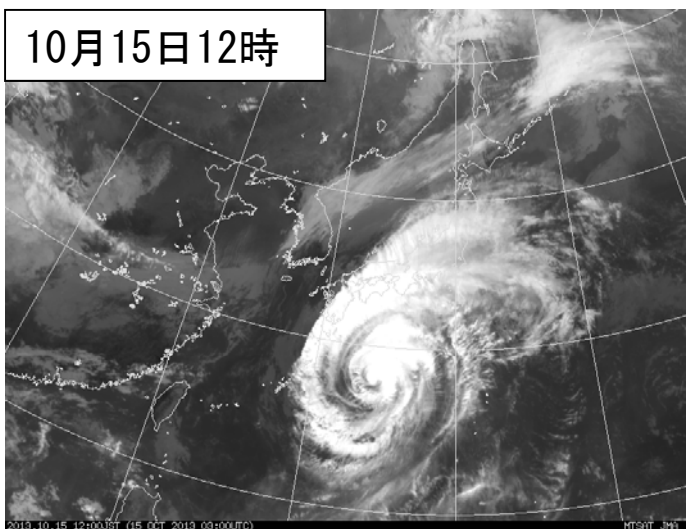
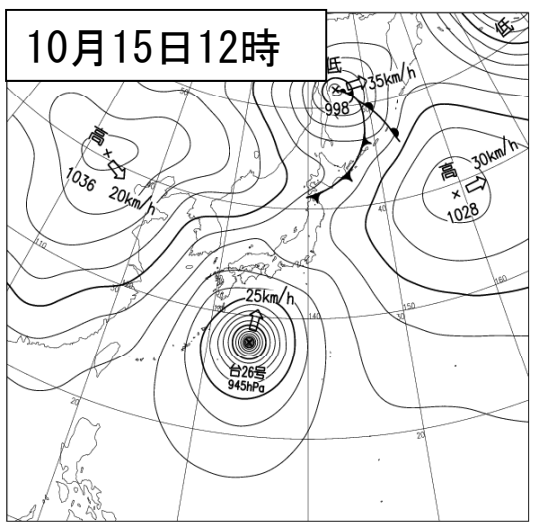
月日時			中心位置		中心気圧 (hPa)	最大風速 (m/s)	進行方向・速度 (km/h)		暴風半径 (km)			強風半径 (km)			大きさ	強さ	
月	日	時	北緯	東経													
10	8	21	12.7	150.9	1004	15		ゆっくり								熱帯低気圧	
10	9	0	12.8	150.8	1004	15		ゆっくり								熱帯低気圧	
10	9	3	13.2	150.6	1004	15	北北西	ゆっくり								熱帯低気圧	
10	9	6	13.5	150.3	1004	15	北北西	ゆっくり								熱帯低気圧	
10	9	9	14.0	149.0	1004	15	西北西	ゆっくり								熱帯低気圧	
10	9	12	14.1	148.6	1004	15	西北西	10								熱帯低気圧	
10	9	15	14.1	148.6	1002	15	西	ゆっくり								熱帯低気圧	
10	9	18	14.2	148.4	1002	15	西	ゆっくり								熱帯低気圧	
10	9	21	14.2	148.3	1002	15	西北西	ゆっくり								熱帯低気圧	
10	10	0	14.1	148.1	1002	15		ゆっくり								熱帯低気圧	
10	10	3	13.9	147.1	1000	15	西	ゆっくり								熱帯低気圧	
10	10	6	13.8	146.8	1000	15	西	ゆっくり								熱帯低気圧	
10	10	9	13.0	145.7	1000	15	西南西	15								熱帯低気圧	
10	10	12	13.0	145.1	1000	15	西南西	20								熱帯低気圧	
10	10	15	13.5	144.1	1000	15	西	20								熱帯低気圧	
10	10	18	13.5	143.4	1000	15	西	20								熱帯低気圧	
10	10	21	13.7	143.2	1000	15	西	15								熱帯低気圧	
10	11	0	13.5	142.8	1000	15	西	15								熱帯低気圧	
10	11	3	13.5	142.8	996	18	西	10			全域	330					
10	11	6	13.5	142.7	996	18	西	10			全域	330					
10	11	9	13.6	142.3	996	18	西	10			全域	330					
10	11	12	13.7	142.1	996	18	西	ゆっくり			全域	330					
10	11	15	14.1	141.8	994	20	西北西	10			全域	390					
10	11	18	14.6	141.5	994	20	北西	15			全域	390					
10	11	21	14.9	141.1	990	23	北西	15			全域	390					
10	12	0	15.4	140.5	990	23	北西	15			全域	390					
10	12	3	15.7	139.6	985	30	西北西	25	全域	90	90	南側	500	北側	440		
10	12	6	15.8	139.3	985	30	西北西	20	全域	90	90	南側	500	北側	440		
10	12	9	16.1	139.2	980	30	北西	15	全域	90	90	南側	500	北側	440		
10	12	12	16.6	138.9	980	30	北北西	15	全域	90	90	南側	500	北側	440		
10	12	15	16.9	138.8	980	30	北北西	15	全域	90	90	南側	500	北側	440		
10	12	18	17.3	138.5	980	30	北北西	15	全域	90	90	南側	500	北側	440		
10	12	21	17.6	138.2	970	35	北北西	15	全域	130	130	南側	600	北側	500	大型	
10	13	0	17.6	138.0	970	35	北北西	15	全域	130	130	南側	600	北側	500	大型	
10	13	3	17.9	137.9	960	35	北西	15	全域	130	130	南側	650	北側	500	大型	
10	13	6	18.1	137.6	960	35	北西	15	全域	130	130	南側	650	北側	500	大型	
10	13	9	18.4	137.4	955	40	北西	15	全域	150	150	南側	650	北側	500	大型	
10	13	12	18.5	137.2	955	40	北西	10	全域	150	150	南東側	830	北西側	560	大型	
10	13	15	19.1	137.1	955	40	北北西	15	全域	150	150	南東側	830	北西側	560	大型	
10	13	18	19.6	136.7	950	40	北北西	15	全域	150	150	南東側	830	北西側	560	大型	
10	13	21	19.8	136.4	945	40	北北西	15	全域	170	170	南東側	830	北西側	560	大型	
10	14	0	20.1	136.2	945	40	北西	15	全域	170	170	全域	650			大型	
10	14	3	20.5	136.0	940	45	北北西	15	全域	170	170	全域	650			大型	
10	14	6	21.0	135.8	940	45	北北西	15	全域	170	170	全域	650			大型	
10	14	9	21.8	135.5	930	45	北北西	20	全域	170	170	北側	690	南側	600	大型	
10	14	12	22.3	135.1	930	45	北北西	20	全域	170	170	北側	690	南側	600	大型	
10	14	15	23.0	134.9	930	45	北北西	20	全域	190	190	北東側	690	南西側	600	大型	
10	14	18	23.6	134.5	930	45	北北西	25	全域	190	190	北東側	690	南西側	600	大型	
10	14	21	24.2	134.3	935	45	北北西	25	全域	190	190	北東側	690	南西側	600	大型	
10	15	0	24.8	134.0	935	45	北北西	25	全域	220	220	北東側	790	南西側	560	大型	
10	15	3	25.6	133.8	940	40	北北西	25	全域	220	220	北東側	790	南西側	600	大型	
10	15	6	26.2	133.8	940	40	北	25	全域	220	220	北東側	790	南西側	600	大型	
10	15	9	26.7	133.8	945	40	北	20	全域	190	190	北東側	740	南西側	600	大型	
10	15	12	27.7	134.1	945	40	北	25	全域	190	190	北東側	740	南西側	600	大型	
10	15	15	28.5	134.6	950	40	北北東	35	東側	240	西側	190	東側	740	西側	600	大型
10	15	18	29.4	135.5	950	40	北北東	40	東側	240	西側	190	東側	740	西側	600	大型
10	15	21	30.3	136.4	955	35	北北東	40	東側	330	西側	280	東側	740	西側	600	大型
10	16	0	31.5	137.5	955	35	北東	45	東側	330	西側	280	東側	740	西側	600	大型
10	16	3	32.7	138.9	955	35	北東	55	東側	330	西側	280	東側	930	西側	600	大型
10	16	6	34.2	140.1	955	35	北東	60	東側	330	西側	280	東側	930	西側	600	大型
10	16	9	36.3	141.8	960	35	北東	70	東側	440	西側	280	東側	930	西側	600	大型
10	16	12	38.4	143.6	960	35	北北東	80	東側	440	西側	280	東側	930	西側	600	大型
10	16	15	41.0	146.0	968	35	北北東	95								温帯低気圧	

(2) 地上天気図および気象衛星「ひまわり7号」赤外画像

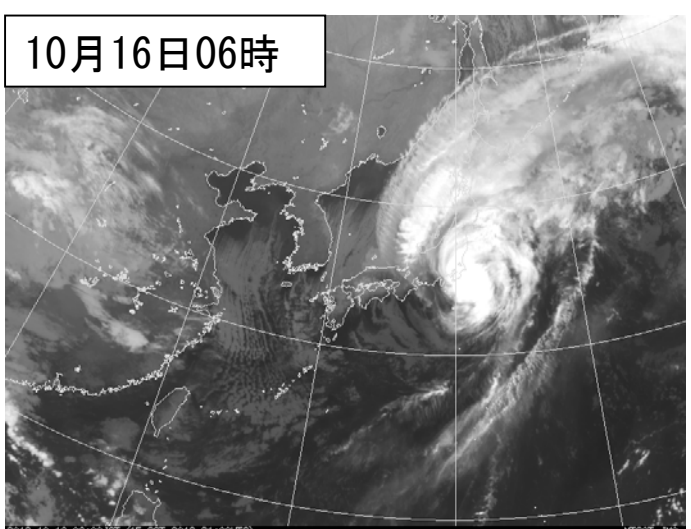
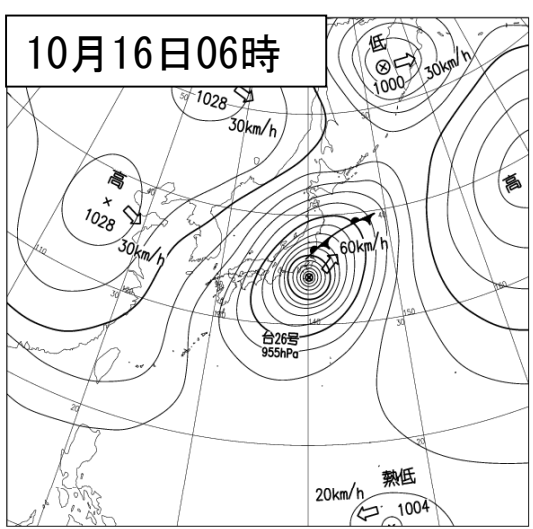
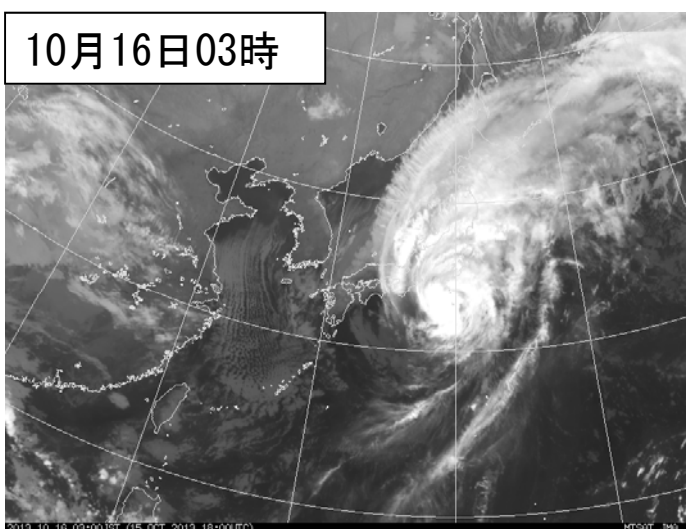
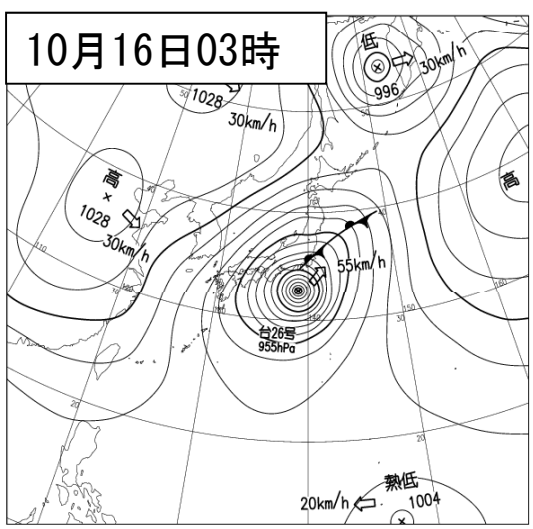
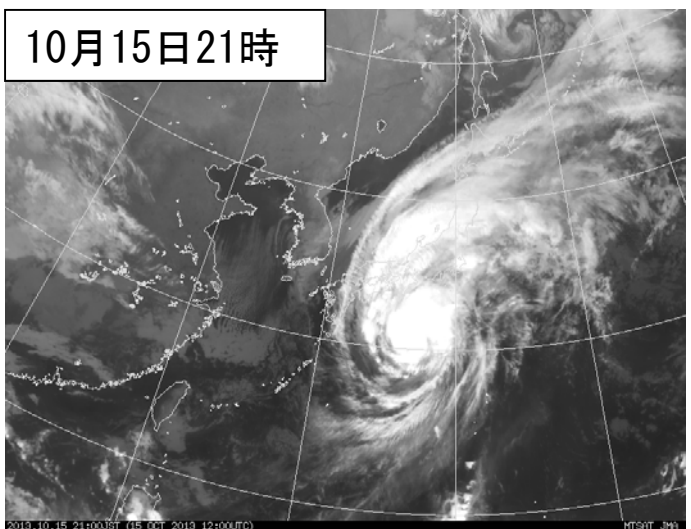
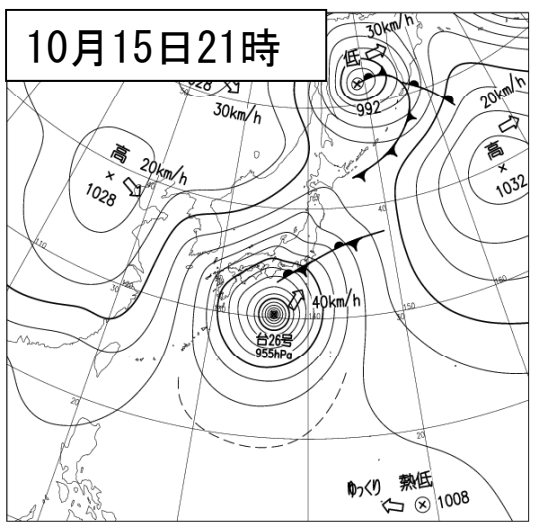
平成25年10月15日03時～15日09時



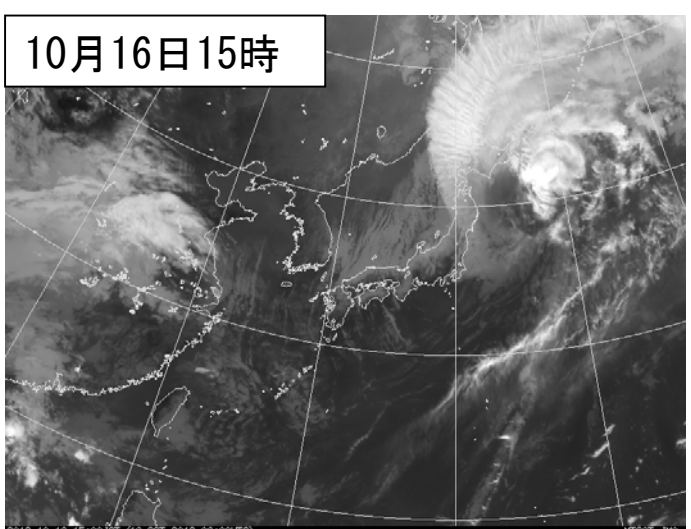
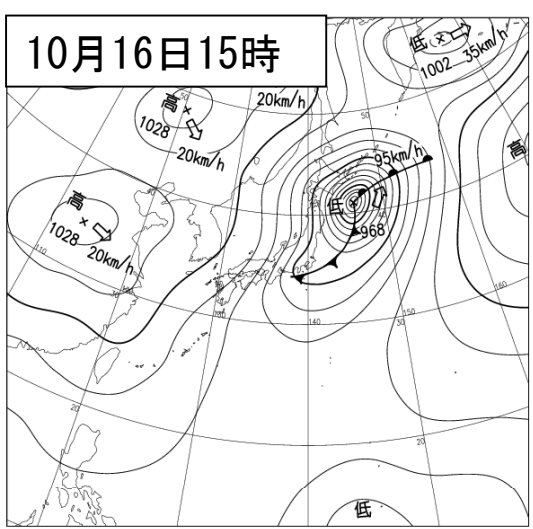
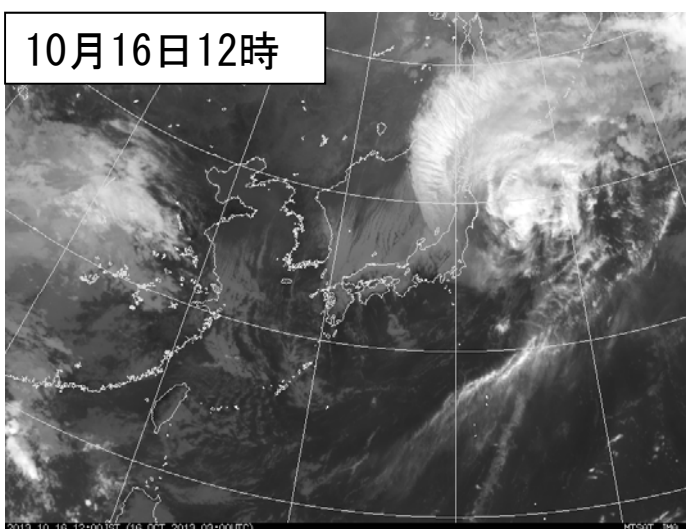
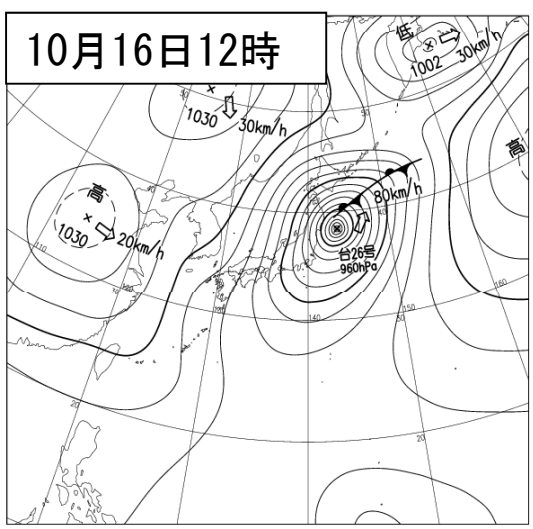
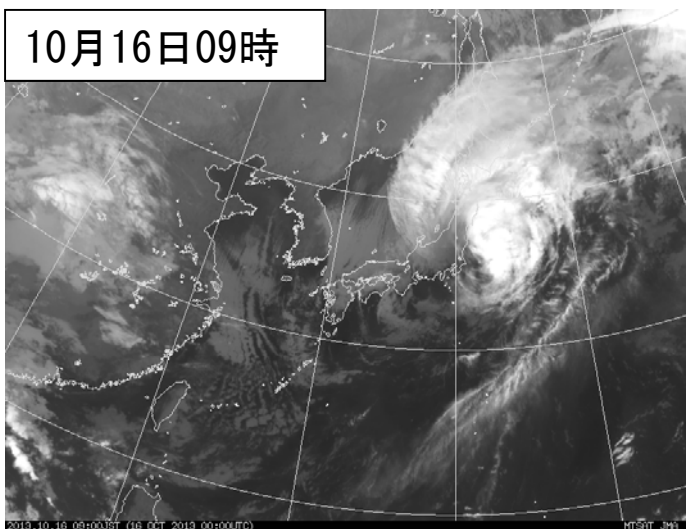
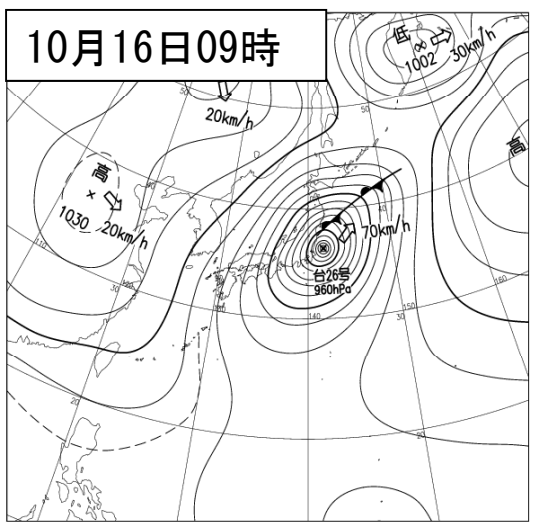
平成25年10月15日12時～15日18時



平成25年10月15日21時～16日06時



平成25年10月16日09時～15日15時



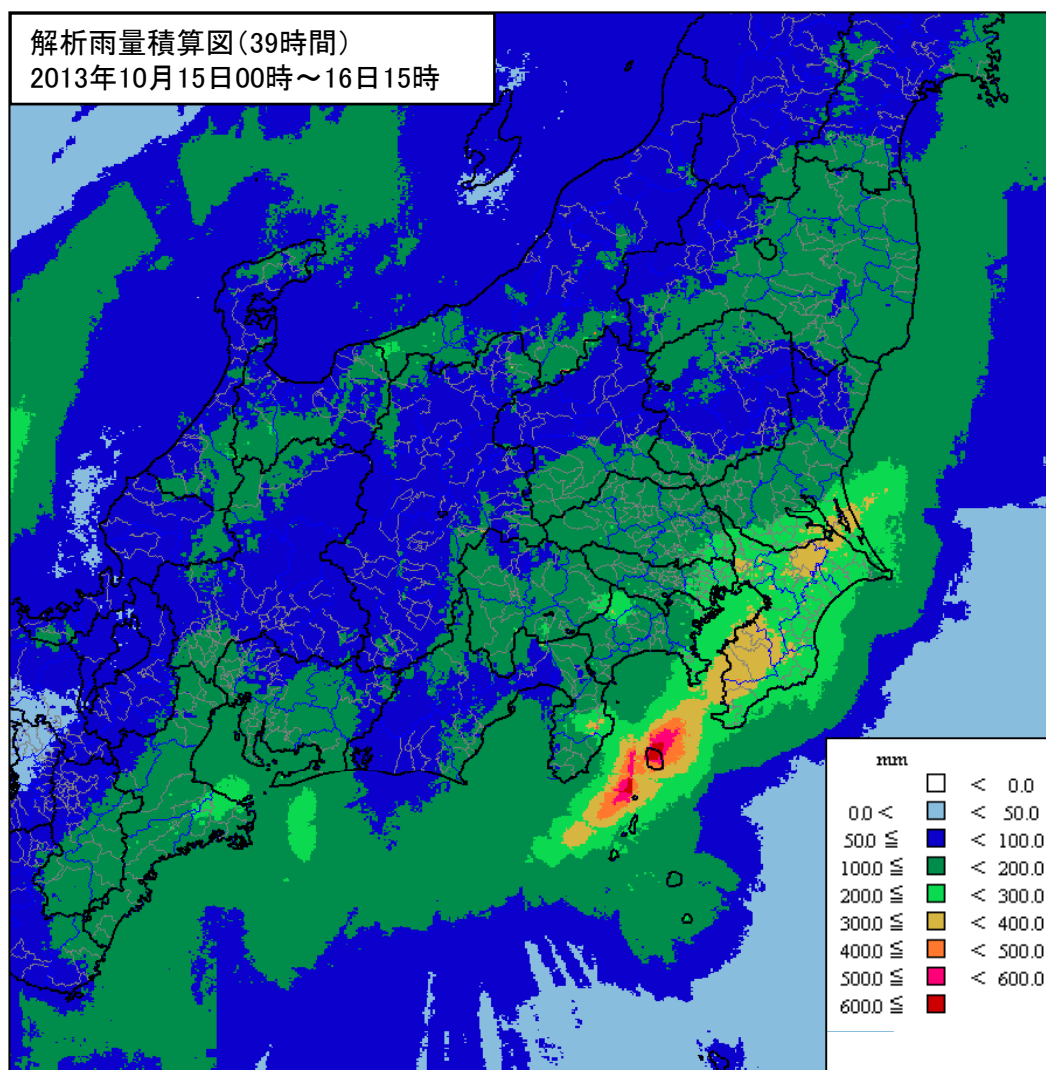
(3) 雨の状況

降り始めの15日00時から16日15時までの解析雨量積算では、東海地方や関東地方を中心に約200ミリ以上の雨を解析し、伊豆諸島北部や千葉県、茨城県では300ミリを超えた。特に、東京都大島では16日未明から明け方は1時間に100ミリを超える猛烈な雨が降り続き、総降水量は多いところで800ミリを超える雨を解析した。

アメダス地点では、東京都大島で1時間に122.5ミリの猛烈な雨を観測し、24時間降水量では824.0ミリと10月の月降水量平年値（329.0ミリ）の約2.5倍の雨を観測し、いずれも観測史上1位の値を更新した。また、その他の地域でも、1時間の降水量が千葉県船橋で58.5ミリ、茨城県鉾田で53.5ミリ、千葉県佐倉で49.5ミリを観測するなど10月としての極値を更新した地点等があった。

○解析雨量※

(平成25年10月15日00時～16日15時の39時間積算)



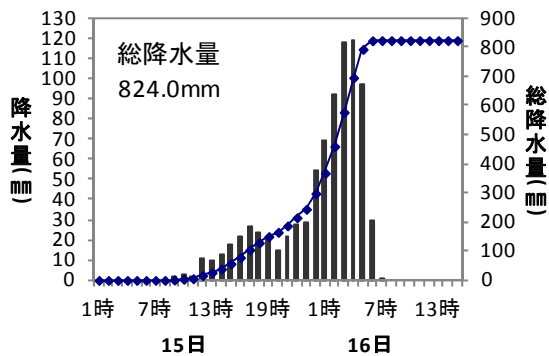
※解析雨量とは、気象レーダーとアメダス等の地上の雨量計により観測されたデータを組み合わせ、1km四方ごとに過去1時間雨量を解析したものです。

○降水量の推移

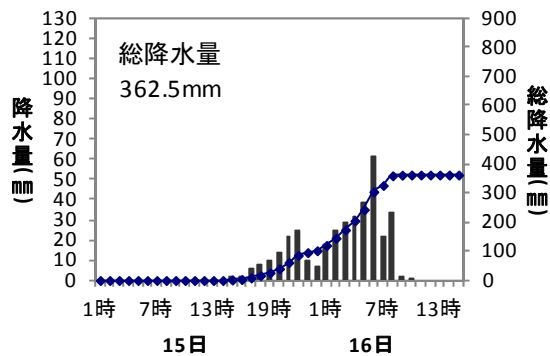
降水量の多かった主な地点

平成25年10月15日00時～16日15時

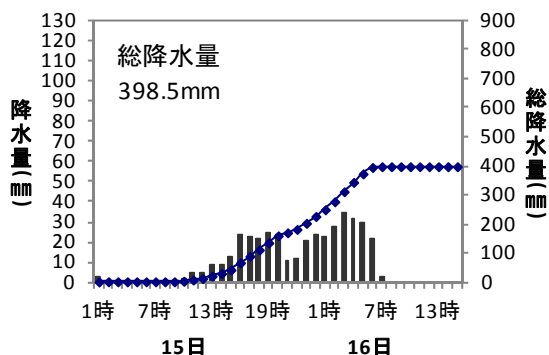
東京都大島町大島



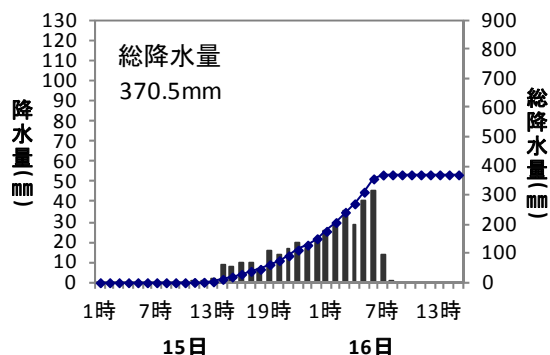
茨城県鹿嶋市鹿嶋



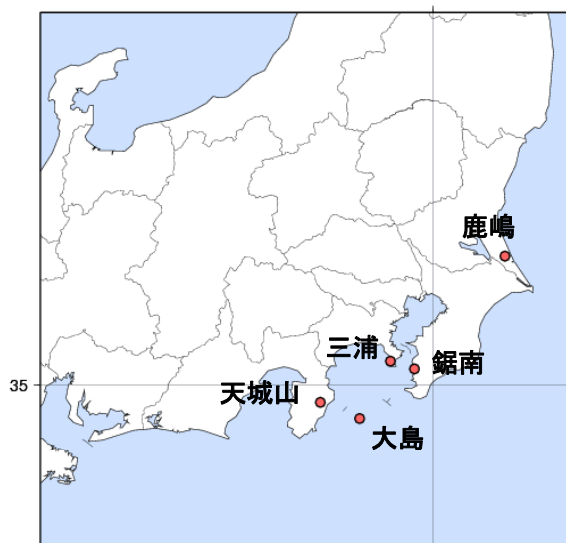
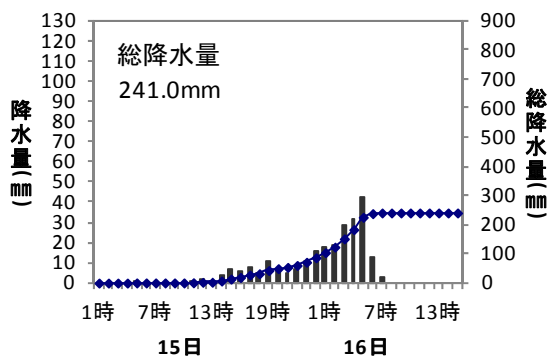
静岡県伊豆市天城山



千葉県安房郡鋸南町鋸南



神奈川県三浦市三浦



140

○気象官署とアメダスの降水量表

平成25年10月15日00時～16日15時

気象官署

都県名	官署名	15日	16日 (～15時)	合計
		(mm)	(mm)	(mm)
茨城県	水戸	48.5	91.5	140.0
栃木県	宇都宮	29.0	72.0	101.0
	日光(特)	25.5	67.5	93.0
群馬県	前橋	37.0	69.5	106.5
埼玉県	熊谷	40.0	104.0	144.0
	秩父(特)	60.5	142.0	202.5
千葉県	銚子	130.5	116.5	247.0
	千葉(特)	71.0	238.0	309.0
	館山(特)	134.5	187.0	321.5
	勝浦(特)	134.0	115.5	249.5
東京都	東京	69.5	176.5	246.0
	大島(特)	298.5	525.5	824.0
	三宅島(特)	92.5	96.0	188.5
	八丈島(特)	55.0	29.5	84.5
神奈川県	横浜	87.5	139.5	227.0
新潟県	新潟	12.5	54.0	66.5
	高田(特)	16.0	84.5	100.5
	相川(特)	15.5	43.5	59.0
富山県	富山	29.5	58.0	87.5
	伏木(特)	29.0	57.5	86.5
石川県	金沢	27.0	63.5	90.5
	輪島(特)	28.0	57.0	85.0
福井県	福井	23.5	32.0	55.5
	敦賀(特)	21.0	18.0	39.0
山梨県	甲府	52.5	44.0	96.5
	河口湖(特)	96.5	95.0	191.5
長野県	長野	27.0	35.0	62.0
	松本(特)	37.0	31.5	68.5
	飯田(特)	46.5	13.5	60.0
	軽井沢(特)	31.0	52.0	83.0
	諏訪(特)	30.0	25.0	55.0
岐阜県	岐阜	60.5	51.0	111.5
	高山(特)	43.0	31.0	74.0
静岡県	静岡	83.0	37.5	120.5
	浜松(特)	72.0	20.5	92.5
	御前崎(特)	105.5	54.0	159.5
	三島(特)	44.0	34.0	78.0
	石廊崎(特)	77.5	51.0	128.5
	網代(特)	92.0	46.5	138.5
愛知県	名古屋	70.0	43.5	113.5
	伊良湖(特)	139.0	92.5	231.5
三重県	津	84.0	65.5	149.5
	尾鷲(特)	144.5	11.5	156.0
	四日市(特)	72.5	61.5	134.0
	上野(特)	49.5	34.5	84.0

(特) は特別地域気象観測所

アメダス

期間中の降水量の合計が200mm以上の地点

都県名	市町村名	アメダス地点名	15日	16日	合計
			(mm)	(~15時) (mm)	
茨城県	鉾田市	鉾田	77.5	239.5	317.0
	稲敷市	江戸崎	78.5	209.0	287.5
	鹿嶋市	鹿嶋	102.5	260.0	362.5
	龍ケ崎市	龍ケ崎	56.0	188.0	244.0
埼玉県	秩父市	浦山	59.5	143.0	202.5
	越谷市	越谷	53.0	149.0	202.0
東京都	江戸川区	江戸川臨海	57.5	188.5	246.0
	大田区	羽田	69.5	134.5	204.0
	大島町	大島北ノ山	145.0	267.0	412.0
	新島村	新島	155.5	88.5	244.0
	神津島村	神津島	127.0	76.0	203.0
千葉県	我孫子市	我孫子	55.5	196.5	252.0
	香取市	香取	127.0	224.5	351.5
	香取郡東庄町	東庄	109.0	114.0	223.0
	船橋市	船橋	61.0	224.0	285.0
	佐倉市	佐倉	75.0	226.5	301.5
	成田市	成田	111.5	215.5	327.0
	山武郡横芝光町	横芝光	128.0	140.0	268.0
	茂原市	茂原	125.5	146.5	272.0
	木更津市	木更津	110.0	213.5	323.5
	市原市	牛久	102.0	178.0	280.0
	君津市	坂畑	129.5	208.5	338.0
	夷隅郡大多喜町	大多喜	134.0	182.0	316.0
	安房郡鋸南町	鋸南	151.0	219.5	370.5
鴨川市	鴨川	109.5	119.5	229.0	
神奈川県	相模原市中央区	相模原中央	94.5	111.0	205.5
	横浜市港北区	日吉	84.0	127.5	211.5
	足柄下郡箱根町	箱根	92.5	118.5	211.0
	三浦市	三浦	87.0	154.0	241.0
静岡県	伊豆市	湯ヶ島	140.0	150.5	290.5
	伊豆市	天城山	227.5	171.0	398.5
愛知県	田原市	田原	120.0	85.0	205.0
三重県	伊勢市	小俣	141.5	85.5	227.0
	鳥羽市	鳥羽	134.0	83.5	217.5

○気象官署とアメダスの最大1時間降水量表

平成25年10月15日00時～16日15時

気象官署

都県名	官署名	降水量(mm)	月日	時分
茨城県	水戸	18.0	10/16	04:08
栃木県	宇都宮	14.0	10/16	05:42
	日光(特)	13.5	10/16	06:03
群馬県	前橋	14.5	10/16	05:06
埼玉県	熊谷	24.0	10/16	05:32
	秩父(特)	31.0	10/16	05:29
千葉県	銚子	35.0	10/15	20:53
	千葉(特)	61.5	10/16	05:39
	館山(特)	38.5	10/16	02:45
	勝浦(特)	50.5	10/15	20:06
東京都	東京	49.5	10/16	05:25
	大島(特)	122.5	10/16	03:53
	三宅島(特)	33.0	10/16	04:56
	八丈島(特)	16.5	10/16	01:55
神奈川県	横浜	43.5	10/16	05:06
新潟県	新潟	9.5	10/16	08:08
	高田(特)	15.0	10/16	07:00
	相川(特)	6.5	10/16	04:33
富山県	富山	17.5	10/16	05:23
	伏木(特)	13.0	10/16	05:08
石川県	金沢	14.5	10/16	06:20
	輪島(特)	14.0	10/16	00:16
福井県	福井	8.0	10/16	05:11
	敦賀(特)	4.5	10/15	22:12
山梨県	甲府	12.0	10/16	03:48
	河口湖(特)	21.0	10/16	04:31
長野県	長野	7.0	10/16	06:02
	松本(特)	8.0	10/16	04:40
	飯田(特)	7.0	10/15	19:21
	軽井沢(特)	13.0	10/16	05:02
	諏訪(特)	6.5	10/16	04:18
岐阜県	岐阜	13.0	10/15	22:43
	高山(特)	7.5	10/15	21:09
静岡県	静岡	16.0	10/15	23:23
	浜松(特)	13.5	10/15	18:41
	御前崎(特)	20.5	10/16	02:11
	三島(特)	10.5	10/16	03:04
	石廊崎(特)	16.0	10/16	03:13
	網代(特)	19.0	10/15	19:13
愛知県	名古屋	13.0	10/16	02:06
	伊良湖(特)	33.0	10/16	01:49
三重県	津	23.5	10/16	02:59
	尾鷲(特)	24.5	10/15	20:48
	四日市(特)	22.0	10/16	03:45
	上野(特)	11.5	10/15	21:45

(特) は特別地域気象観測所

アメダス

最大1時間降水量30mm以上の地点

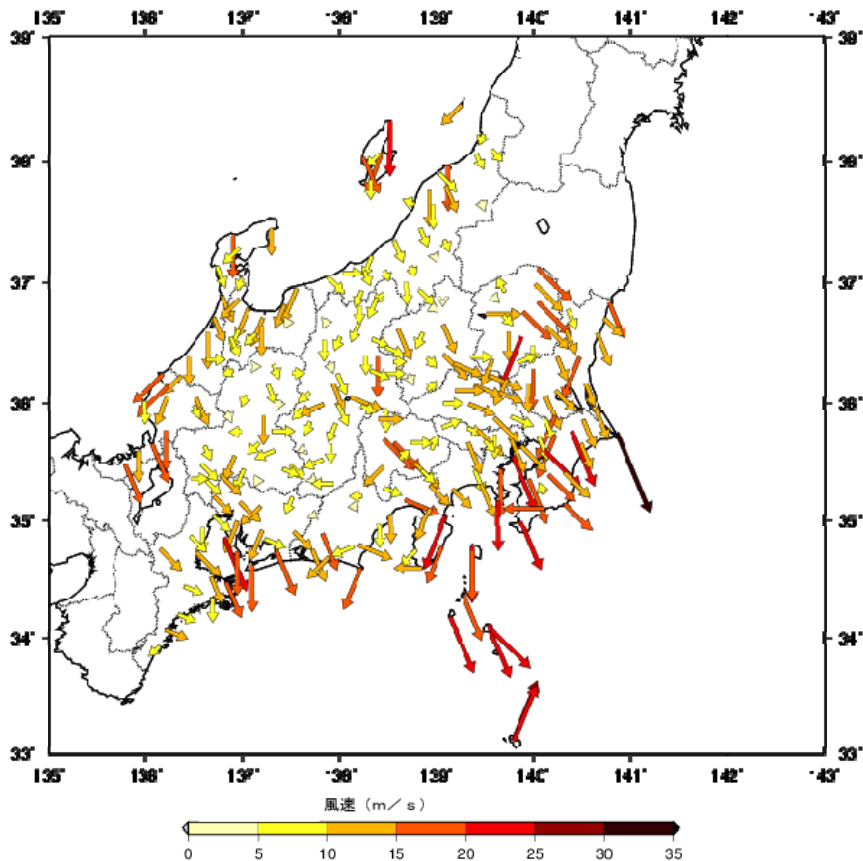
都県名	市町村名	アメダス地点名	降水量(mm)	月日	時分
茨城県	鉾田市	鉾田	53.5	10/16	06:27
	坂東市	坂東	30.5	10/16	05:38
	稲敷市	江戸崎	42.5	10/16	06:44
	鹿嶋市	鹿嶋	62.5	10/16	05:54
	龍ヶ崎市	龍ヶ崎	47.5	10/16	06:10
栃木県	足利市	足利	35.0	10/16	06:26
群馬県	館林市	館林	34.0	10/16	06:31
埼玉県	鴻巣市	鴻巣	32.5	10/16	05:24
	越谷市	越谷	33.0	10/16	05:40
東京都	練馬区	練馬	30.5	10/16	05:33
	江戸川区	江戸川臨海	46.0	10/16	05:49
	大田区	羽田	36.0	10/16	05:34
	大島町	大島北ノ山	64.0	10/16	04:19
	新島村	新島	31.0	10/15	18:14
千葉県	我孫子市	我孫子	39.0	10/16	06:16
	香取市	香取	55.5	10/16	06:11
	香取郡東庄町	東庄	34.0	10/15	21:16
	船橋市	船橋	58.5	10/16	05:54
	佐倉市	佐倉	49.5	10/16	06:02
	成田市	成田	49.0	10/16	06:32
	山武郡横芝光町	横芝光	32.0	10/15	20:50
	茂原市	茂原	41.0	10/15	20:34
	木更津市	木更津	43.0	10/16	05:55
	市原市	牛久	39.5	10/16	05:21
	君津市	坂畑	40.5	10/16	01:37
	夷隅郡大多喜町	大多喜	36.0	10/16	05:24
	安房郡鋸南町	鋸南	46.0	10/16	05:58
神奈川県	相模原市中央区	相模原中央	32.0	10/16	05:02
	横浜市港北区	日吉	32.5	10/16	05:29
	三浦市	三浦	43.0	10/16	04:56
静岡県	伊豆市	湯ヶ島	37.5	10/16	04:19
	伊豆市	天城山	35.5	10/16	04:25

(4) 風の状況

平成25年10月15日00時～16日24時

○最大風速（10分間平均風速の最大値）分布図

台風の接近により風が強まり、最大風速は、各地で15メートル以上の強い風を観測した。特に千葉県銚子では北北西33.5メートルと猛烈な風を記録した。最大瞬間風速は、関東地方を中心に25メートル以上となったところがあり、千葉県銚子で北北西46.1メートル、東京都八丈町で南南西44.7メートルを観測した。



参考：風の強さと吹き方（気象庁ホームページより）

風の強さ (予報用語)	平均風速 (m/s)	およその 時速	速さの目安	人への影響	屋外・樹木の様子	走行中の車	建造物	およその 瞬間風速 (m/s)
やや強い風	10以上 15未満	～50km	一般道路 の自動車	風に向かって歩きにくくなる。 傘がさせない。	樹木全体が揺れ始める。 電線が揺れ始める。	道路の吹流しの角度が水平 になり、高速運転中では横風 に流される感覚を受ける。	樋(とい)が揺れ始める。	20
強い風	15以上 20未満	～70km	一般道路 の自動車	風に向かって歩けなくなり、転倒 する人も出る。 高所での作業はきわめて危険。	電線が鳴り始める。 看板やトタン板が外れ始め る。	高速運転中では、横風に流さ れる感覚が大きくなる。	屋根瓦・屋根葺材がはがれるもの がある。 雨戸やシャッターが揺れる。	
非常に強い風	20以上 25未満	～90km	高速道路 の自動車	何かにつかまっていなくて立っ ていられない。 飛来物によって負傷するおそれ がある。	細い木の幹が折れたり、根 の張っていない木が倒れ始め る。	通常の速度で運転するのが 困難になる。	屋根瓦・屋根葺材が飛散するもの がある。 固定されていないプレハブ小屋が移 動、転倒する。 ビニールハウスのフィルム(被覆材) が広範囲に破れる。	30
	25以上 30未満	～110km	高速道路 の自動車	何かにつかまっていなくて立っ ていられない。 飛来物によって負傷するおそれ がある。	看板が落下・飛散する。 道路標識が傾く。	通常の速度で運転するのが 困難になる。	固定の不十分な金属屋根の葺材が めくれる。 養生の不十分な仮設足場が崩落す る。	40
猛烈な風	30以上 35未満	～125km	特急電車	屋外での行動は極めて危険。	多くの樹木が倒れる。 電柱や街灯が倒れるもの がある。 ブロック壁で倒壊するもの がある。	走行中のトラックが横転す る。	固定の不十分な金属屋根の葺材が めくれる。 養生の不十分な仮設足場が崩落す る。	50
	35以上 40未満	～140km	特急電車	屋外での行動は極めて危険。	多くの樹木が倒れる。 電柱や街灯が倒れるもの がある。 ブロック壁で倒壊するもの がある。	走行中のトラックが横転す る。	外装材が広範囲にわたって飛散し、 下地材が露出するものがある。	60
	40以上	140km～	特急電車	屋外での行動は極めて危険。	多くの樹木が倒れる。 電柱や街灯が倒れるもの がある。 ブロック壁で倒壊するもの がある。	走行中のトラックが横転す る。	住家で倒壊するものがある。 鉄骨建造物で変形するものがある。	

(注1) 平均風速は10分間の平均、瞬間風速は3秒間の平均です。風の吹き方は絶えず強弱の変動があり、瞬間風速は平均風速の1.5倍程度になることが多いですが、大気の状態が不安定な場合等は3倍以上になることがあります。

(注2) この表を使用される際は、以下の点にご注意下さい。

1. 風速は地形や廻りの建物などに影響されますので、その場所での風速は近くにある観測所の値と大きく異なることがあります。
2. 風速が同じであっても、対象となる建物、構造物の状態や風の吹き方によって被害が異なる場合があります。この表では、ある風速が観測された際に、通常発生する現象や被害を記述していますので、これより大きな被害が発生したり、逆に小さな被害にとどまる場合もあります。
3. 人や物への影響は日本風工学会の「瞬間風速と人や街の様子との関係」を参考に作成しています。今後、表現など実状と合わなくなった場合には内容を変更することがあります。

○気象官署の最大風速・最大瞬間風速と最低海面気圧の表

平成25年10月15日00時～16日15時

都県名	官署名	期間内最大風速				期間内最大瞬間風速				期間内最低海面気圧		
		風向	m/s	月日	時分	風向	m/s	月日	時分	hPa	月日	時分
茨城県	水戸	北北東	17.4	10/16	05:28	北北東	26.7	10/16	05:24	974.0	10/16	07:57
栃木県	宇都宮	北北東	21.3	10/16	05:48	北北東	32.0	10/16	06:29	977.6	10/16	09:10
	日光(特)	西	14.1	10/16	12:41	西	27.7	10/16	09:27	※		
群馬県	前橋	北西	13.9	10/16	11:46	北西	23.5	10/16	11:43	983.1	10/16	05:53
埼玉県	熊谷	西北西	11.8	10/16	09:35	西北西	26.4	10/16	09:26	981.1	10/16	06:34
	秩父(特)	西	8.0	10/16	13:29	西	16.8	10/16	11:25	984.4	10/16	06:25
千葉県	銚子	北北西	33.5	10/16	08:25	北北西	46.1	10/16	08:19	959.6	10/16	07:55
	千葉(特)	北西	20.3	10/16	07:31	北西	33.5	10/16	07:35	969.7	10/16	06:47
	館山(特)	北北西	20.1	10/16	06:48	北	38.5	10/16	06:50	963.2	10/16	06:28
	勝浦(特)	北西	15.5	10/16	07:15	北西	33.3	10/16	07:31	958.2	10/16	06:52
東京都	東京	北北西	14.1	10/16	06:59	北西	26.8	10/16	08:18	976.0	10/16	06:41
	大島(特)	北	19.8	10/16	06:01	北	35.3	10/16	06:05	967.0	10/16	05:28
	三宅島(特)	北北西	23.1	10/16	06:16	北北西	36.6	10/16	05:52	953.0	10/16	05:16
	八丈島(特)	南南西	25.0	10/16	04:11	南南西	44.7	10/16	03:34	958.4	10/16	04:19
神奈川県	横浜	北	19.0	10/16	06:05	北	31.9	10/16	06:01	972.5	10/16	06:06
新潟県	新潟	北西	9.7	10/16	14:14	北	19.2	10/16	07:19	992.8	10/16	07:20
	高田(特)	北北西	7.3	10/16	13:30	北	17.1	10/16	15:35	994.8	10/16	06:00
	相川(特)	北北西	15.7	10/16	15:06	北	22.4	10/16	08:10	995.4	10/16	07:35
富山県	富山	北北東	12.3	10/16	05:25	北	20.0	10/16	06:44	994.9	10/16	04:18
	伏木(特)	北北東	12.9	10/16	04:12	北北東	21.5	10/16	05:09	995.5	10/16	04:23
石川県	金沢	北	14.4	10/16	11:14	北北西	20.8	10/16	11:53	996.5	10/16	04:18
	輪島(特)	北	17.2	10/16	08:44	北北東	25.0	10/16	05:45	998.3	10/16	05:04
福井県	福井	北北東	12.2	10/16	07:32	北北東	20.8	10/16	07:36	992.8	10/16	04:05
	敦賀(特)	北北西	16.5	10/16	10:18	北北西	24.3	10/16	08:42	991.3	10/16	03:06
山梨県	甲府	北西	15.0	10/16	08:15	北西	24.3	10/16	08:08	981.5	10/16	06:24
	河口湖(特)	北西	14.4	10/16	09:11	北西	29.6	10/16	08:49	※		
長野県	長野	北北東	8.1	10/16	08:36	東北東	18.2	10/16	04:01	992.1	10/16	05:14
	松本(特)	北北西	9.1	10/16	03:46	北北東	16.6	10/16	10:49	990.6	10/16	06:24
	飯田(特)	東北東	8.5	10/16	08:31	東北東	16.5	10/16	08:27	983.4	10/16	04:08
	軽井沢(特)	西	5.3	10/16	11:22	西	13.7	10/16	11:22	※		
岐阜県	諏訪(特)	西北西	13.5	10/16	07:51	北西	19.5	10/16	06:08	986.5	10/16	06:15
	岐阜	北西	11.6	10/16	10:48	北北西	20.3	10/16	10:15	987.3	10/16	06:44
	高山(特)	北北西	8.8	10/16	04:27	北北西	15.9	10/16	06:19	991.1	10/16	03:57
静岡県	静岡	北	9.5	10/16	04:39	北北東	19.3	10/16	04:55	971.2	10/16	05:44
	浜松(特)	北北西	13.4	10/16	06:46	北北東	24.2	10/16	07:14	976.6	10/16	03:38
	御前崎(特)	北北東	17.8	10/16	03:13	北東	30.4	10/16	02:04	972.3	10/16	04:13
	三島(特)	北北東	13.9	10/16	06:20	北	24.6	10/16	05:20	970.3	10/16	06:21
	石廊崎(特)	東	11.2	10/15	22:57	東北東	24.6	10/15	23:56	966.7	10/16	04:44
愛知県	網代(特)	北北東	22.8	10/16	03:21	北北東	32.0	10/16	03:09	970.9	10/16	06:28
	名古屋	北西	12.0	10/16	10:17	北西	22.1	10/16	10:03	984.3	10/16	06:45
三重県	伊良湖(特)	北	18.6	10/16	06:13	北北東	29.3	10/16	06:10	981.2	10/16	06:21
	津	北西	13.6	10/16	09:03	北西	23.6	10/16	09:02	986.6	10/16	05:41
	尾鷲(特)	西北西	10.0	10/16	10:21	北北東	24.5	10/16	04:44	980.3	10/16	04:44
	四日市(特)	北	9.8	10/16	01:32	西	18.7	10/16	10:38	986.0	10/16	05:57
	上野(特)	北西	12.1	10/16	07:16	北北東	23.4	10/16	01:25	987.6	10/16	05:00

※ : 標高800m以上のため海面気圧を求めません。

(特) : 特別地域気象観測所

○アメダスの最大風速表

平成25年10月15日00時～16日15時

最大風速15m/s以上の地点

都県名	市町村名	アメダス地点名	風向(16方位)	風速(m/s)	月日	時分
茨城県	北茨城市	北茨城	北北西	15.2	10/16	09:54
	筑西市	下館	北	16.4	10/16	07:26
	龍ヶ崎市	龍ヶ崎	北北東	18.5	10/16	06:34
栃木県	那須郡那須町	那須	北西	18.6	10/16	11:21
	大田原市	大田原	北西	18.2	10/16	10:01
	塩谷郡塩谷町	塩谷	北西	15.8	10/16	10:15
東京都	大田区	羽田	北北西	22.9	10/16	06:58
	大島町	大島北ノ山	北	22.3	10/16	05:27
	新島村	新島	北北西	19.8	10/16	05:43
	神津島村	神津島	北北西	24.4	10/16	05:35
	三宅村	三宅坪田	北西	21.7	10/16	06:28
	八丈町	八重見ヶ原	南南西	23.6	10/16	04:28
千葉県	佐倉市	佐倉	北北東	18.2	10/16	06:50
	成田市	成田	北北西	23.5	10/16	07:36
	木更津市	木更津	北北西	19.8	10/16	07:03
	市原市	牛久	北西	15.0	10/16	07:36
	鴨川市	鴨川	東	16.1	10/16	04:14
神奈川県	三浦市	三浦	北	20.2	10/16	06:42
長野県	東御市	東御	北	16.0	10/16	07:24
山梨県	韮崎市	韮崎	北西	17.2	10/16	07:14
静岡県	富士市	富士	西北西	15.0	10/16	05:34
	浜松市天竜区	天竜	北北西	15.5	10/16	06:06
	賀茂郡東伊豆町	稲取	北北東	15.5	10/16	03:42
愛知県	常滑市	セントレア	北北西	22.7	10/16	01:54
	知多郡南知多町	南知多	北	17.2	10/16	06:05
	豊橋市	豊橋	北北西	19.1	10/16	05:49
三重県	鳥羽市	鳥羽	北北西	15.3	10/16	01:09
新潟県	佐渡市	弾崎	北	22.4	10/16	08:47
	佐渡市	両津	北北東	17.5	10/16	07:01
	新潟市東区	松浜	北	17.8	10/16	07:32
福井県	坂井市	三国	北東	16.6	10/16	03:59
	坂井市	春江	北東	17.5	10/16	04:14
	南条郡南越前町	今庄	北	15.8	10/16	07:27
	小浜市	小浜	北北西	16.9	10/16	06:46

○アメダスの最大瞬間風速表

平成25年10月15日00時～16日15時

最大瞬間風速25m/s以上の地点

都県名	市町村名	アメダス地点名	風向(16方位)	風速(m/s)	月日	時分
茨城県	北茨城市	北茨城	西北西	32.2	10/16	10:56
	日立市	日立	北北西	29.2	10/16	09:15
	つくば市	つくば	北北西	28.1	10/16	07:57
	龍ヶ崎市	龍ヶ崎	北北東	27.8	10/16	06:32
	鹿嶋市	鹿嶋	北北西	27.4	10/16	08:09
	筑西市	下館	北	25.5	10/16	07:23
栃木県	那須郡那須町	那須	西北西	34.2	10/16	11:39
	那須塩原市	黒磯	北西	32.7	10/16	10:25
	塩谷郡塩谷町	塩谷	北北西	30.0	10/16	10:02
	大田原市	大田原	北西	28.4	10/16	10:45
群馬県	吾妻郡草津町	草津	北北西	29.2	10/16	07:31
	館林市	館林	西北西	27.5	10/16	11:12
	沼田市	沼田	北西	25.6	10/16	09:12
東京都	八丈町	八重見ヶ原	南南西	43.2	10/16	03:16
	神津島村	神津島	北北西	39.1	10/16	05:52
	三宅村	三宅坪田	北	35.0	10/16	06:00
	新島村	新島	北北西	34.0	10/16	05:41
	大島町	大島北ノ山	北	33.4	10/16	06:14
	大田区	羽田	北北西	32.4	10/16	06:53
	江戸川区	江戸川臨海	北西	28.6	10/16	08:16
	西多摩郡奥多摩町	小河内	西	26.5	10/16	08:45
	八王子市	八王子	北西	25.8	10/16	08:23
千葉県	木更津市	木更津	北北西	36.3	10/16	07:11
	成田市	成田	北北西	30.9	10/16	07:34
	茂原市	茂原	北西	30.4	10/16	07:23
	市原市	牛久	北北西	29.4	10/16	07:29
	鴨川市	鴨川	北西	29.0	10/16	07:00
	佐倉市	佐倉	北北東	28.8	10/16	05:39
	香取市	香取	北	25.2	10/16	07:50
	山武郡横芝光町	横芝光	北北西	25.0	10/16	07:41
神奈川県	三浦市	三浦	北	37.0	10/16	06:30
	藤沢市	辻堂	北	25.5	10/16	04:09
長野県	東御市	東御	北	30.1	10/16	07:50
山梨県	韮崎市	韮崎	西北西	30.7	10/16	08:06

(5) 気象官署とアメダスの極値更新状況

平成25年10月15日～16日

気象官署

■統計開始以来の極値更新

○日降水量

都道府県	市町村	地点名	日降水量		これまでの観測史上1位		統計開始年月
			(mm)	月日	(mm)	年月日	
東京都	大島町	大島(特)	525.5	10/16	473.0	1982/9/12	1938/11

○月最大24時間降水量

都道府県	市町村	地点名	月最大24時間降水量			これまでの観測史上1位		統計開始年月
			(mm)	期日	期間	(mm)	年月日	
東京都	大島町	大島(特)	824.0	10/15	15日08時～16日07時	712.0	1982/9/12	1971/1
千葉県	千葉市中央区	千葉(特)	309.0	10/15	15日13時～16日09時	259.5	1996/9/22	1971/1
	館山市	館山(特)	321.5	10/15	15日09時～16日07時	315.0	1996/9/22	1971/1

○日最大1時間降水量

都道府県	市町村	地点名	日最大1時間降水量			これまでの観測史上1位		統計開始年月
			(mm)	月日	時分	(mm)	年月日	
東京都	大島町	大島(特)	122.5	10/16	03:53	107.5	1980/10/14	1938/11

○日最低海面気圧

都道府県	市町村	地点名	日最低海面気圧		これまでの観測史上1位		統計開始年月
			(hPa)	月日	(hPa)	年月日	
東京都	三宅村	三宅島(特)	953.0	10/16	961.1	2000/7/8	1942/1
千葉県	館山市	館山(特)	963.2	10/16	965.4	2002/10/1	1968/5

■10月としての極値更新

○日最大風速

都道府県	市町村	地点名	日最大風速				これまでの観測史上1位			統計開始年月
			(m/s)	風向	月日	時分	(m/s)	風向	年月日	
千葉県	館山市	館山(特)	20.1	北北西	10/16	06:48	18.6	南東	2002/10/1	1968/10

○日降水量

都道府県	市町村	地点名	日降水量		これまでの観測史上1位		統計開始年月
			(mm)	月日	(mm)	年月日	
東京都	大島町	大島(特)	525.5	10/16	403.0	1981/10/22	1939/10
千葉県	千葉市中央区	千葉(特)	238.0	10/16	185.0	2001/10/10	1966/10

○月最大24時間降水量

都道府県	市町村	地点名	月最大24時間降水量			これまでの観測史上1位		統計開始年月
			(mm)	期日	期間	(mm)	年月日	
東京都	大島町	大島(特)	824.0	10/15	15日08時～16日07時	403.0	1981/10/22	1971/10
千葉県	銚子市	銚子	247.0	10/15	15日12時～16日09時	240.0	2004/10/9	1971/10
	千葉市中央区	千葉(特)	309.0	10/15	15日13時～16日09時	185.0	2001/10/10	1971/10
	館山市	館山(特)	321.5	10/15	15日09時～16日07時	233.0	1973/10/28	1971/10

○日最大1時間降水量

都道府県	市町村	地点名	日最大1時間降水量			これまでの観測史上1位		統計開始年月
			(mm)	月日	時分	(mm)	年月日	
東京都	大島町	大島(特)	122.5	10/16	03:53	107.5	1980/10/14	1939/10

データに付加した記号について

(特) : 特別地域気象観測所

アメダス（統計期間10年以上の観測所）

■統計開始以来の極値更新

○日最大風速

都道府県	市町村	地点名	日最大風速				これまでの観測史上1位			統計開始年月
			(m/s)	風向	月日	時分	(m/s)	風向	年月日	
栃木県	大田原市	大田原	18.2	北西	10/16	10:01	18	西北西	1981/3/27	1976/2
千葉県	成田市	成田	23.5	北北西	10/16	07:36	21	南南西	2004/12/5	2003/1
	市原市	牛久	15.0	北西	10/16	07:36	11.4	北北西	2009/5/14	1978/1
神奈川県	三浦市	三浦	20.2	北	10/16	06:42	18.6	南	2011/9/21	1978/1
長野県	塩尻市	木曾平沢	10.7	東北東	10/16	03:30	10.0	東北東	2012/12/1	1978/11
山梨県	韮崎市	韮崎	17.2	北西	10/16	07:14	16	北北西	2008/2/24	1977/12
岐阜県	加茂郡白川町	黒川	8.5	東北東	10/16	07:09	8	東	2008/4/18	1998/9
福井県	南条郡南越前町	今庄	15.8	北	10/16	07:27	14.7	北	2011/5/30	1978/11

○日降水量

都道府県	市町村	地点名	日降水量		これまでの観測史上1位		統計開始年月
			(mm)	月日	(mm)	年月日	
茨城県	鉾田市	鉾田	239.5	10/16	220	1996/9/22	1978/1
東京都	大島町	大島北ノ山	267.0	10/16	248	2005/8/25	2003/1
千葉県	船橋市	船橋	224.0	10/16	221	2001/10/10	1999/8
	成田市	成田	215.5	10/16	190	2006/10/6	1976/1

○月最大24時間降水量

都道府県	市町村	地点名	月最大24時間降水量			これまでの観測史上1位		統計開始年月
			(mm)	月日	時分	(mm)	年月日	
茨城県	鉾田市	鉾田	317.0	10/16	15:20	247	1986/8/5	1978/1
	稲敷市	江戸崎	287.5	10/16	14:50	241	1986/8/5	1976/3
	鹿嶋市	鹿嶋	362.5	10/16	14:10	304	1999/10/28	1976/1
	龍ケ崎市	龍ヶ崎	244.0	10/16	14:30	227	1991/9/19	1976/3
東京都	大島町	大島北ノ山	412.0	10/16	08:20	264.0	2012/5/3	2003/1
千葉県	香取市	香取	351.5	10/16	12:20	300]	1999/10/28	1999/10
	船橋市	船橋	285.0	10/16	13:30	221	2001/10/11	1999/8
	佐倉市	佐倉	301.5	10/16	14:00	243	1996/9/23	1976/1
	成田市	成田	327.0	10/16	12:10	207	2004/10/9	1976/1
	山武郡横芝光町	横芝光	267.0	10/16	12:00	225	1986/8/5	1976/1
	茂原市	茂原	272.0	10/16	11:10	255	1995/9/17	1976/1

○日最大1時間降水量

都道府県	市町村	地点名	日最大1時間降水量			これまでの観測史上1位		統計開始年月
			(mm)	月日	時分	(mm)	年月日	
千葉県	船橋市	船橋	58.5	10/16	05:54	42.0	2013/9/15	1999/8

データに付加した記号について

] :統計を行う対象資料が許容範囲を超えて欠けている値

■10月としての極値更新

○日最大風速

都道府県	市町村	地点名	日最大風速				これまでの観測史上1位			統計開始年月
			(m/s)	風向	月日	時分	(m/s)	風向	年月日	
茨城県	日立市	日立	13.9	北北西	10/16	08:51	12	南南西	1979/10/19	1978/10
	古河市	古河	11.7	北北東	10/16	05:50	10.7	南	2009/10/8	1978/10
	筑西市	下館	16.4	北	10/16	07:26	15.1	南	2009/10/8	2002/10
	土浦市	土浦	12.1	北西	10/16	08:33	11.0	南南西	2012/10/1	1978/10
栃木県	那須塩原市	黒磯	14.8	北西	10/16	10:02	13	西北西	1981/10/23	1978/10
	大田原市	大田原	18.2	北西	10/16	10:01	14	西北西	1979/10/19	1976/10
	鹿沼市	鹿沼	11.4	北	10/16	05:04	10	欠測	1979/10/19	1978/10
群馬県	館林市	館林	14.3	西北西	10/16	10:31	14	西北西	1981/10/23	1979/10
埼玉県	大里郡寄居町	寄居	11.7	西	10/16	08:25	11.5	西	2009/10/8	1978/10
	比企郡鳩山町	鳩山	10.8	西北西	10/16	09:18	8.9	南南東	2009/10/8	1978/10
	さいたま市桜区	さいたま	13.8	北西	10/16	08:23	12	北北西	2004/10/9	1978/10
東京都	西多摩郡奥多摩町	小河内	8.1	西南西	10/16	08:53	7	南南東	1988/10/29	1977/10
	新島村	新島	19.8	北北西	10/16	05:43	15	北北西	2007/10/27	2003/10
千葉県	佐倉市	佐倉	18.2	北北東	10/16	06:50	18	南南西	1979/10/19	1979/10
	成田市	成田	23.5	北北西	10/16	07:36	19	北	2007/10/27	2003/10
	市原市	牛久	15.0	北西	10/16	07:36	10	北北西	2007/10/27	1978/10
神奈川県	三浦市	三浦	20.2	北	10/16	06:42	17	南	2004/10/9	1978/10
長野県	上田市	菅平	7.2	西北西	10/16	10:01	7	南東	2006/10/23	1979/10
	東御市	東御	16.0	北	10/16	07:24	12.0	北	2010/10/26	1979/10
	佐久市	佐久	7.5	西	10/16	10:13	5.9	西	2011/10/25	1979/10
	塩尻市	木曾平沢	10.7	東北東	10/16	03:30	7.1	東北東	2011/10/1	1979/10
山梨県	斐崎市	斐崎	17.2	北西	10/16	07:14	11.2	北西	2010/10/26	1978/10
静岡県	富士市	富士	15.0	西北西	10/16	05:34	12.0	東	2009/10/8	1979/10
	浜松市天竜区	天童	15.5	北北西	10/16	06:06	11.5	北北西	2012/10/23	1979/10
岐阜県	郡上市	八幡	5.0	東	10/16	09:54	4.9	東	2013/10/3	1979/10
	下呂市	宮地	9.4	西	10/16	03:46	9.2	西北西	2012/10/19	1979/10
	加茂郡白川町	黒川	8.5	東北東	10/16	07:09	8	南東	1998/10/18	1998/10
三重県	鳥羽市	鳥羽	15.3	北北西	10/16	01:09	13	南南東	2004/10/20	1994/10
石川県	加賀市	加賀菅谷	10.1	北東	10/16	07:30	9.2	東北東	2009/10/8	1979/10
福井県	南条郡南越前町	今庄	15.8	北	10/16	07:27	14	北	2004/10/20	1979/10

○日降水量

都道府県	市町村	地点名	日降水量		これまでの観測史上1位		統計開始年月
			(mm)	月日	(mm)	年月日	
茨城県	鉾田市	鉾田	239.5	10/16	195	2001/10/10	1978/10
	稲敷市	江戸崎	209.0	10/16	187	2004/10/9	1976/10
	龍ヶ崎市	龍ヶ崎	188.0	10/16	175	2004/10/9	1976/10
栃木県	足利市	足利	148.0	10/16	132	1991/10/11	1976/10
群馬県	館林市	館林	144.0	10/16	139	2004/10/9	1976/10
東京都	大島町	大島北ノ山	267.0	10/16	150	2007/10/27	2003/10
千葉県	船橋市	船橋	224.0	10/16	221	2001/10/10	1999/10
	佐倉市	佐倉	226.5	10/16	209	2001/10/10	1976/10
	成田市	成田	215.5	10/16	190	2006/10/6	1976/10
	君津市	坂畑	208.5	10/16	201	2004/10/9	1978/10
	安房郡鋸南町	鋸南	219.5	10/16	185	1981/10/22	1976/10
長野県	北安曇郡小谷村	小谷	128.5	10/16	122.5	2009/10/8	1983/10
新潟県	十日町市	十日町	88.0	10/16	88	2004/10/20	1976/10
	南魚沼市	塩沢	103.5	10/16	101	2002/10/1	1983/10
	妙高市	関山	132.5	10/16	130	2004/10/20	1976/10
	南魚沼郡湯沢町	湯沢	143.5	10/16	116	2004/10/20	1976/10
石川県	糸魚川市	平岩	183.5	10/16	173.0	2009/10/8	1979/10
	輪島市	三井	90.5	10/16	75	2004/10/20	2003/10

○月最大24時間降水量

都道府県	市町村	地点名	月最大24時間降水量			これまでの観測史上1位		統計開始年月
			(mm)	月日	時分	(mm)	年月日	
茨城県	鉾田市	鉾田	317.0	10/16	15:20	209	2004/10/9	1978/10
	つくば市	つくば	173.0	10/16	13:50	169	2004/10/9	1990/10
	土浦市	土浦	168.0	10/16	14:10	168	1981/10/23	1976/10
	稲敷市	江戸崎	287.5	10/16	14:50	206	2004/10/9	1976/10
	鹿嶋市	鹿嶋	362.5	10/16	14:10	304	1999/10/28	1976/10
	龍ヶ崎市	龍ヶ崎	244.0	10/16	14:30	199	2004/10/9	1976/10
栃木県	足利市	足利	180.0	10/16	12:50	164	1991/10/12	1976/10
群馬県	館林市	館林	174.0	10/16	12:20	170	2004/10/9	1976/10
東京都	江戸川区	江戸川臨海	246.0	10/16	12:30	245	2004/10/9	1976/10
	大島町	大島北ノ山	412.0	10/16	08:20	172	2004/10/9	2003/10
千葉県	香取市	香取	351.5	10/16	12:20	300]	1999/10/28	1999/10
	船橋市	船橋	285.0	10/16	13:30	221	2001/10/11	1999/10
	佐倉市	佐倉	301.5	10/16	14:00	209	2001/10/11	1976/10
	成田市	成田	327.0	10/16	12:10	207	2004/10/9	1976/10
	山武郡横芝光町	横芝光	267.0	10/16	12:00	220	2004/10/9	1976/10
	茂原市	茂原	272.0	10/16	11:10	249	2004/10/9	1976/10
	市原市	牛久	279.5	10/16	13:30	209	2004/10/9	1978/10
	君津市	坂畑	336.5	10/16	11:20	285	2004/10/9	1978/10
	安房郡鋸南町	鋸南	370.5	10/16	10:20	212	1990/10/1	1976/10
静岡県	伊豆市	天城山	395.5	10/16	09:30	386	1979/10/19	1976/10
新潟県	新潟市西蒲区	巻	71.5	10/16	17:40	65	2006/10/24	1976/10
	南魚沼郡湯沢町	湯沢	148.0	10/16	21:40	135	2004/10/21	1976/10
	糸魚川市	平岩	188.5	10/16	19:30	176.0	2009/10/8	1979/10
富山県	富山市	秋ヶ島	93.0	10/16	14:30	93	2004/10/21	2003/10
石川県	輪島市	三井	111.5	10/16	16:30	84	2003/10/13	2003/10

○日最大1時間降水量

都道府県	市町村	地点名	日最大1時間降水量			これまでの観測史上1位		統計開始年月
			(mm)	月日	時分	(mm)	年月日	
茨城県	鉾田市	鉾田	53.5	10/16	06:27	42	2003/10/13	1978/10
栃木県	足利市	足利	35.0	10/16	06:26	25	1979/10/19	1976/10
群馬県	館林市	館林	34.0	10/16	06:31	30	1979/10/1	1976/10
千葉県	船橋市	船橋	58.5	10/16	05:54	42	2001/10/29	1999/10
	佐倉市	佐倉	49.5	10/16	06:02	42	2004/10/9	1976/10
	成田市	成田	49.0	10/16	06:32	39	2004/10/9	1976/10
	安房郡鋸南町	鋸南	46.0	10/16	05:58	42	2004/10/9	1976/10
山梨県	甲州市	勝沼	18.0	10/16	04:36	18	2007/10/27	1976/10

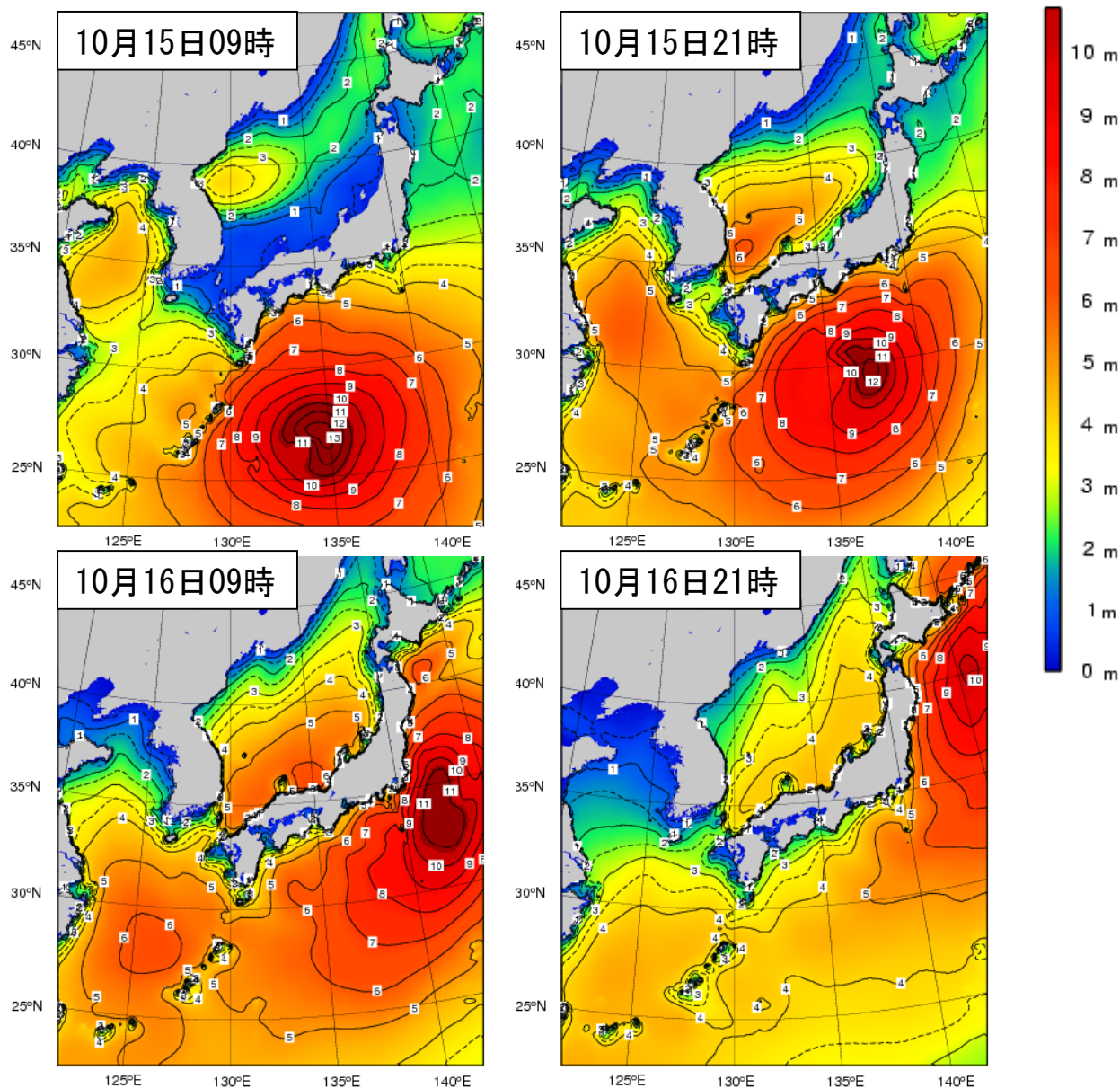
データに付加した記号について

] : 統計を行う対象資料が許容範囲を超えて欠けている値

(6) 波の状況

○沿岸波浪図

東海地方から関東地方の海上では、台風の接近に伴って14日午後から波やうねりが次第に高くなり、16日午前は10メートルを超える猛烈なしけとなった。



[利用上の注意]

図は波の高さを有義波高で示しています。

[有義波高について]

実際の海面には高い波も低い波も含まれており、このような状態をよりよく代表するために、目視での観測に近いとされる「有義波高」が用いられています。波高（波の高さ）と言った場合は、一般に有義波高を指します。

ただしその利用に当たっては、有義波高よりも高い波を含み得ることに注意が必要です。例えば、100個の波を観測した中には有義波高の約1.6倍の最大波が、同じく1000個の波の中には約2倍の高さの最大波が含まれるといわれています。詳しいことは、気象庁ホームページ中の次のページをご覧ください。

<http://www.data.kishou.go.jp/kaiyou/db/wave/comment/term/yuugi.html>

○有義波高及び最大波高の期間最大値

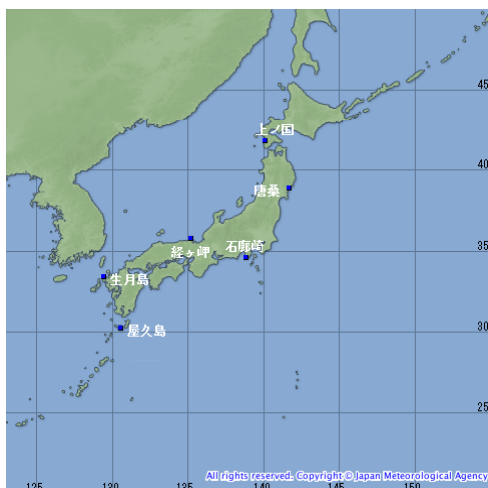
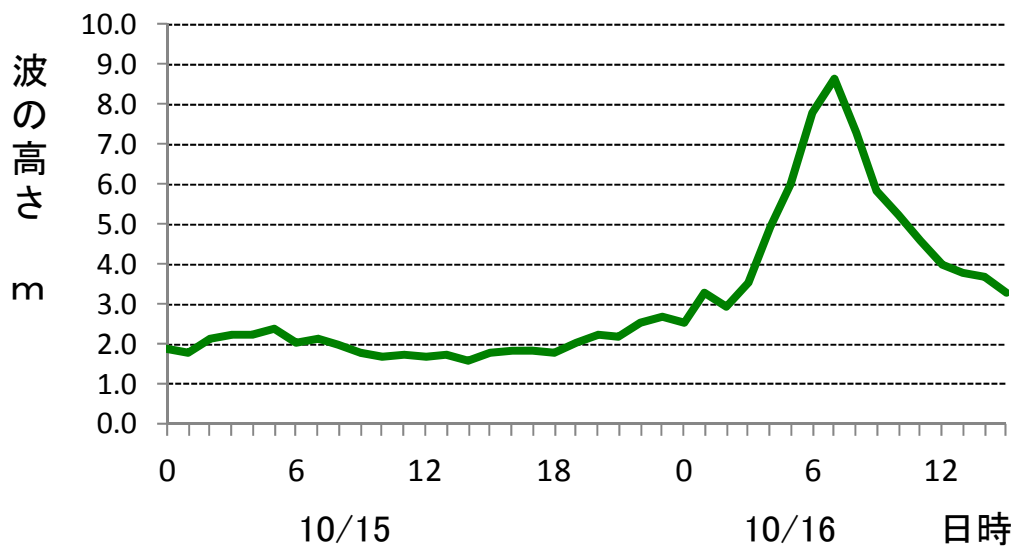
平成25年10月15日00時～10月16日15時

波浪計設置地点	有義波高の期間最大値			最大波高の期間最大値		
	(m)	月 日	時 刻	(m)	月 日	時 刻
石廊崎	8.6	10/16	7:00	13.1	10/16	7:00
経ヶ岬	7.9	10/16	6:00	12.5	10/16	6:00

○石廊崎における有義波高の経過

平成25年10月15日00時～10月16日15時

有義波高

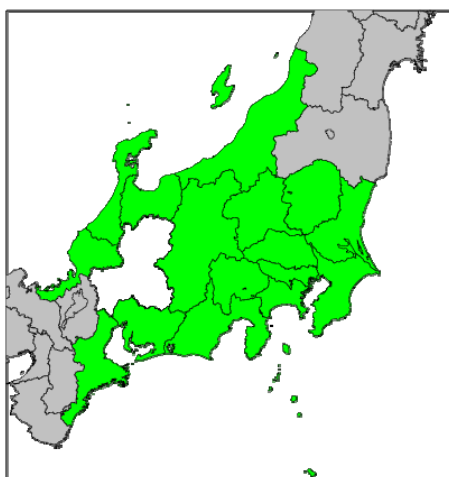


波浪計設置地点 (■)

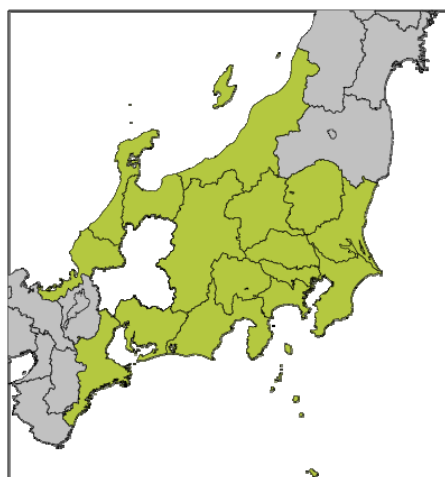
3 警報の発表状況

平成25年10月15日00時～16日15時の期間に発表された警報を表示します。表示は、警報の種類ごとに、その警報が発表された県に色を塗ることで示します。なお、灰色で表示の範囲は東京管区外の府県、白色は該当の警報が発表されなかった都県です。

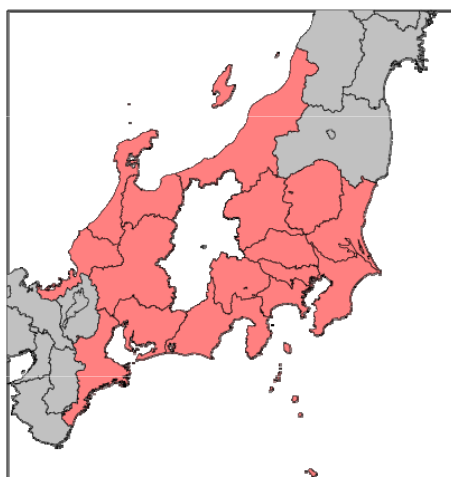
大雨警報



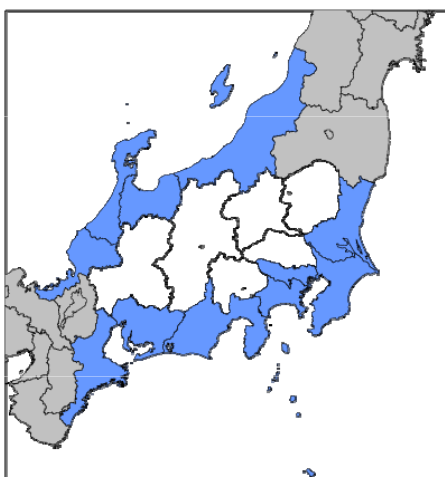
洪水警報



暴風警報



波浪警報



高潮警報



※警報の発表・解除時刻、対象細分区域など、より詳細な情報は各地方気象台が発表する「気象速報」をご覧ください。または該当する気象台に直接お問い合わせください。

最新の注意報・警報の発表状況は、気象庁ホームページでご確認ください。
<http://www.jma.go.jp/jp/warn/>

4 土砂災害警戒情報発表状況

平成25年10月15日～16日

茨城県

(茨城県・水戸地方気象台共同発表)

番号	発表日時	警戒対象地域	警戒解除地域
第1号	平成25年10月16日 04時17分	龍ヶ崎市* 取手市* 牛久市* 鹿嶋市* 守谷市* 行方市* つくばみらい市*	
第2号	平成25年10月16日 05時20分	龍ヶ崎市 取手市 牛久市 つくば市* 鹿嶋市 守谷市 稲敷市* 行方市 つくばみらい市 美浦村* 阿見町* 河内町* 利根町*	
第3号	平成25年10月16日 06時13分	土浦市* 石岡市* 龍ヶ崎市 取手市 牛久市 つくば市 鹿嶋市 潮来市* 守谷市 稲敷市 かすみがうら市* 神栖市* 行方市 銚田市* つくばみらい市 美浦村 阿見町 河内町 利根町	
第4号	平成25年10月16日 11時32分	(全警戒解除)	土浦市 石岡市 龍ヶ崎市 取手市 牛久市 つくば市 鹿嶋市 潮来市 守谷市 稲敷市 かすみがうら市 神栖市 行方市 銚田市 つくばみらい市 美浦村 阿見町 河内町 利根町

埼玉県

(埼玉県・熊谷地方気象台共同発表)

番号	発表日時	警戒対象地域	警戒解除地域
第1号	平成25年10月16日 06時10分	松伏町*	
第2号	平成25年10月16日 07時45分	(全警戒解除)	松伏町

千葉県

(千葉県・銚子地方気象台共同発表)

番号	発表日時	警戒対象地域	警戒解除地域
第1号	平成25年10月16日 01時40分	館山市* 君津市* 南房総市* 鋸南町*	
第2号	平成25年10月16日 05時10分	館山市 木更津市* 君津市 富津市* 袖ヶ浦市* 南房総市 鋸南町	
第3号	平成25年10月16日 06時10分	千葉市* 市川市* 船橋市* 館山市 木更津市 松戸市* 野田市* 成田市* 佐倉市* 東金市* 習志野市* 柏市* 市原市* 流山市* 八千代市* 我孫子市* 鎌ヶ谷市* 君津市 富津市 四街道市* 袖ヶ浦市 印西市* 白井市* 富里市* 南房総市 匝瑳市* 香取市* 山武市* 酒々井町* 栄町* 芝山町* 鋸南町	
第4号	平成25年10月16日 14時45分	(全警戒解除)	千葉市 市川市 船橋市 館山市 木更津市 松戸市 野田市 成田市 佐倉市 東金市 習志野市 柏市 市原市 流山市 八千代市 我孫子市 鎌ヶ谷市 君津市 富津市 四街道市 袖ヶ浦市 印西市 白井市 富里市 南房総市 匝瑳市 香取市 山武市 酒々井町 栄町 芝山町 鋸南町

東京都

(東京都・気象庁予報部共同発表)

番号	発表日時	警戒対象地域	警戒解除地域
第1号	平成25年10月15日 17時48分	三宅村*	
第2号	平成25年10月15日 18時05分	大島町* 三宅村	
第3号	平成25年10月16日 00時10分	大島町 新島村* 三宅村	
第4号	平成25年10月16日 02時35分	大島町 利島村* 新島村 三宅村	
第5号	平成25年10月16日 05時50分	品川区* 大田区* 北区* 大島町 利島村 新島村 三宅村	
第6号	平成25年10月16日 06時10分	台東区* 品川区 大田区 北区 荒川区* 大島町 利島村 新島村 三宅村	
第7号	平成25年10月16日 10時55分	大島町 利島村 新島村 三宅村	台東区 品川区 大田区 北区 荒川区
第8号	平成25年10月16日 13時40分	大島町	利島村 新島村 三宅村

神奈川県

(神奈川県・横浜地方気象台共同発表)

番号	発表日時	警戒対象地域	警戒解除地域
第1号	平成25年10月16日 00時45分	横須賀市* 三浦市* 葉山町*	
第2号	平成25年10月16日 03時10分	横浜市南部* 横須賀市 鎌倉市* 逗子市* 三浦市 葉山町	
第3号	平成25年10月16日 04時23分	横浜市北部* 横浜市南部 川崎市* 横須賀市 鎌倉市 藤沢市* 逗子市 三浦市 葉山町	
第4号	平成25年10月16日 07時45分	横須賀市 三浦市	横浜市北部 横浜市南部 川崎市 鎌倉市 藤沢市 逗子市 葉山町
第5号	平成25年10月16日 08時37分	(全警戒解除)	横須賀市 三浦市

※東京都大島町の土砂災害警戒情報は10月17日12時現在継続中

*印は、新たに警戒対象となった市町村を示します。

5 指定河川洪水予報発表状況

平成25年10月15日～16日

発表官署	伝達官署	河川名	情報番号	種類	発表日時
水戸地方気象台		利根川水系桜川 ※	第1号	はん濫注意情報	平成25年10月16日 09時40分
			第2号	はん濫注意情報	平成25年10月16日 13時30分
			第3号	はん濫注意情報解除	平成25年10月16日 21時10分
宇都宮地方気象台		小貝川上流部 ※	第1号	はん濫注意情報	平成25年10月16日 07時10分
			第2号	はん濫注意情報解除	平成25年10月16日 11時40分
熊谷地方気象台 気象庁予報部		綾瀬川(谷古宇区間)	第1号	はん濫注意情報	平成25年10月16日 04時40分
			第2号	はん濫注意情報解除	平成25年10月16日 10時50分
気象庁予報部 熊谷地方気象台		芝川・新芝川 ※	第1号	はん濫注意情報	平成25年10月16日 06時20分
			第2号	はん濫注意情報解除	平成25年10月16日 10時30分
横浜地方気象台		鶴見川	第1号	はん濫注意情報	平成25年10月16日 05時50分
			第2号	はん濫注意情報解除	平成25年10月16日 08時40分
新潟地方気象台		魚野川	第1号	はん濫注意情報	平成25年10月16日 08時40分
			第2号	はん濫注意情報解除	平成25年10月16日 14時40分
名古屋地方気象台		愛知県日光川水系日光川 ※	第1号	はん濫注意情報	平成25年10月16日 04時20分
			第2号	はん濫注意情報解除	平成25年10月16日 07時10分

注) ※印の付いた河川は、都道府県との共同発表
無印の河川は、国土交通省地方整備局または河川国道事務所等との共同発表

6 記録的短時間大雨情報発表状況

平成25年10月15日～16日

東京都（気象庁予報部発表）

情報番号	発表日時	情報内容
第1号	平成25年10月16日02時32分	02時20分 大島元町で101ミリ
第2号	平成25年10月16日03時47分	03時 大島町付近で約120ミリ 03時30分 大島元町で118ミリ
第3号	平成25年10月16日04時50分	04時30分 大島町付近で約120ミリ 大島元町で108ミリ

7 竜巻注意情報発表状況

平成25年10月15日～16日

茨城県（水戸地方気象台発表）

情報番号	発表日時
第1号	平成25年10月16日00時10分

埼玉県（熊谷地方気象台発表）

情報番号	発表日時
第1号	平成25年10月16日00時48分

千葉県（銚子地方気象台発表）

情報番号	発表日時
第1号	平成25年10月15日20時46分
第2号	平成25年10月15日21時46分
第3号	平成25年10月15日23時25分
第4号	平成25年10月16日00時45分

東京都（気象庁予報部発表）

情報番号	発表日時
第1号	平成25年10月15日20時49分
第2号	平成25年10月15日22時38分
第3号	平成25年10月15日23時37分

神奈川県（横浜地方気象台発表）

情報番号	発表日時
第1号	平成25年10月15日21時11分
第2号	平成25年10月15日23時26分

静岡県（静岡地方気象台発表）

情報番号	発表日時
第1号	平成25年10月15日22時26分

8 被害の状況

総務省消防庁調べ（平成25年10月17日12時現在）

区分 都道府県名	人的被害				住家被害					非住家被害		崖くずれ 箇所
	死者 人	行方 不明 人	負傷者		全壊 棟	半壊 棟	一部 損壊 棟	床上 浸水 棟	床下 浸水 棟	公共 施設	その他	
			重傷 人	軽傷 人								
茨城県				9	1	1	5	37	127			
栃木県			3	13		2	104		2			
群馬県				1			7					
埼玉県				8				23	128			
千葉県		1	2	13	2	1	22	99	160			
東京都	18	39			30		1	2				
神奈川県		2	2	4			17					
山梨県												
長野県				1								
岐阜県												
静岡県			5	3		1	8					
愛知県				2								
三重県			1									
新潟県				3								
富山県			1									
石川県												
福井県												
計	18	42	14	57	33	5	164	161	417			

※東京都の死者についてはすべて大島町で発生したものの

この表は17日12時00分現在の被害の状況です。

総務省消防庁がまとめた被害状況の最新の情報は、次のアドレスでご覧になれます。

<http://www.fdma.go.jp/bn/2013/index.html>

9 東京管区気象台警戒体制状況等

○警戒体制状況

日時	体制
10月15日11時30分	注意体制
10月15日17時48分	警戒体制

※10月17日12時現在、警戒体制継続中

○連絡会議設置状況

日時	体制
10月15日17時48分	東京管区気象台災害対策連絡会議設置

○気象台等の部外機関への説明状況（東京都）

日時	開催場所	対象機関
10月15日11時00分	都庁第一本庁舎防災センター	東京都各局担当者、区市町村防災担当者
10月15日11時00分	気象庁（音声会議システム）	伊豆諸島三町村（大島町、三宅村、八丈町）
10月15日14時00分	東京海上保安部	東京港台風・津波等対策委員会 （東京海上保安部）

その他各県への説明状況については、各地方気象台が発表する
気象速報を参照して下さい。

10 参考資料

台風の定義と強さ・大きさ（気象庁ホームページより）

熱帯の海上で発生する低気圧を「熱帯低気圧」と呼びますが、このうち北西太平洋（赤道より北で東経180度より西の領域）または南シナ海に存在し、なおかつ低気圧域内の最大風速（10分間平均）がおおよそ17m/s（34ノット，風力8）以上のものを「台風」と呼びます。

台風のおおよその勢力を示す目安として、下表のように風速（10分間平均）をもとに台風の「大きさ」と「強さ」を表現します。「大きさ」は「強風域（風速15m/s以上の強い風が吹いているか、地形の影響などがない場合に吹く可能性のある範囲）」の半径で、「強さ」は「最大風速」で区分しています。

さらに、強風域の内側で風速25m/s以上の風が吹いているか、地形の影響などがない場合に吹く可能性のある範囲を暴風域と呼びます。

強さの階級分け

階級	最大風速
強い	33 m/s 以上～44 m/s 未満
非常に強い	44 m/s 以上～54 m/s 未満
猛烈な	54 m/s 以上

大きさの階級分け

階級	強風域の半径
大型	500 km 以上～800 km 未満
超大型	800 km 以上

台風に関する情報の中では台風の大きさと強さを組み合わせて、「大型で強い台風」のように呼びます。ただし、強風域の半径が500km未満の場合には大きさを表現せず、最大風速が33m/s未満の場合には強さを表現しません。例えば「強い台風」と発表している場合、その台風は、強風域の半径が500km未満で、中心付近の最大風速は33～43m/s あって暴風域を伴っていることを表します。

問い合わせ先

東京管区気象台

気象防災部 防災調査課

電話 03 - 3212 - 3853

<http://www.jma-net.go.jp/tokyo/>

※速報の内容について、東京管区気象台に無断で転載等を行うことはできません。