

「平成26年2月14日から15日にかけて発達した 低気圧に関する千葉県気象速報」

目次

- 1 概要
 - (1) 資料作成の目的
 - (2) 気象概況
- 2 気象の状況
 - (1) 低気圧の経路図
 - (2) 地上天気図・気象衛星画像
 - (3) レーダーエコー合成図
 - (4) 高層天気図
 - (5) 沿岸波浪図
 - (6) 地域気象観測毎時降水量日報
 - (7) アメダス降水分布図
 - (8) 地域気象観測毎時風向・風速日報
 - (9) 気象官署およびアメダスの極値更新状況
- 3 気象台の執った措置
 - (1) 警報・注意報の発表状況
 - (2) 気象情報等の発表状況
- 4 主な被害の状況

平成26年2月17日

注) この資料は、速報として取り急ぎまとめたもので後日内容の一部訂正や追加をすることがあります。

銚子地方気象台

1 概要

(1) 資料作成の目的

2月14日から15日にかけて、低気圧の接近・通過により、関東甲信地方を中心に大雪となった。また、低気圧が発達しながら関東地方の沿岸を通過したため、千葉県では局地的に激しい雨が降り、大雨となった所があった。

この影響により、建物の破損、停電など各地で被害が発生したほか、鉄道の運休など交通機関にも大きな影響が生じた。また、大雨の影響で道路冠水や土砂災害等の被害や竜巻など突風による被害も発生した。

このときの気象状況を取りまとめる目的で本資料を作成した。

本資料は2月17日15時現在のものである。

(2) 気象概況

2月13日21時に南西諸島で発生した低気圧は、本州の南海上を北東に進み、次第に発達しながら15日明け方から昼頃にかけて関東地方沿岸に接近・通過した後、関東の東を北東に進んだ。また、関東地方の上空約1500メートル付近は-6 以下の寒気に覆われていた。

この低気圧と上空の寒気の影響により、14日早朝から各地で雪が降り続き、関東甲信地方では先週(2月8日から9日)に引き続き大雪となったが、関東地方南部を中心に南から湿った空気が流れ込んだため、千葉県では大気の状態が不安定となり、局地的に激しい雨が降り、勝浦では日降水量が160.0ミリと、2月としての極値を更新するなどの大雨となった。

日最大風速は、沿岸部を中心に10メートルを超え、海上は14日から波が高くなり、15日は6メートルを超える大しけとなった。

また、15日9時過ぎに千葉県旭市で突風が発生し、屋根瓦のめくれや落下などの被害が発生した。このため、16日、銚子地方気象台は職員を気象庁機動調査班として派遣し現地調査を実施した結果、この突風をもたらした現象は竜巻の可能性が高いと判断した。

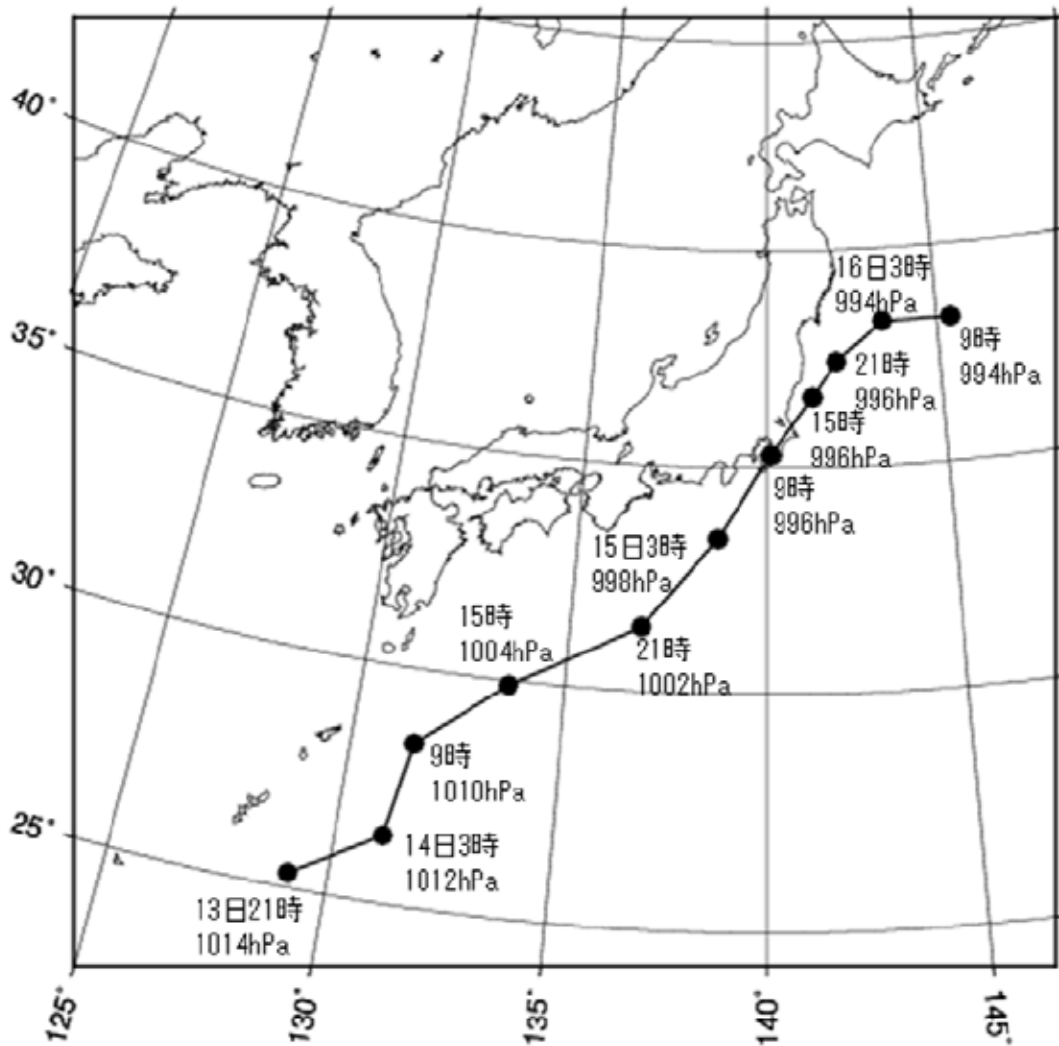
突風の強さは藤田スケールでF 0 と推定した。

現地調査の報告については以下を参照してください。

http://www.jma-net.go.jp/choshi/data/140216_tatsumaki.pdf

2 気象の状況

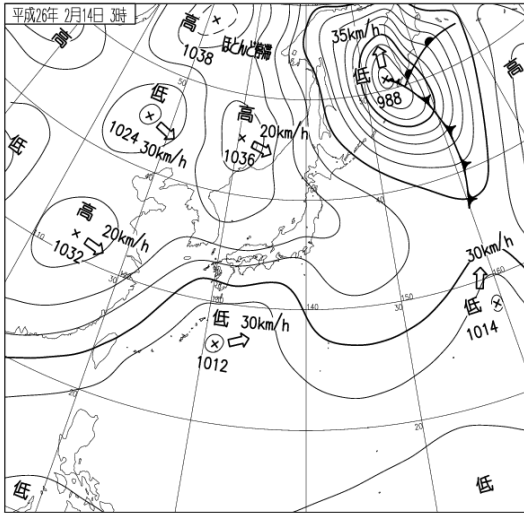
(1) 低気圧の経路図



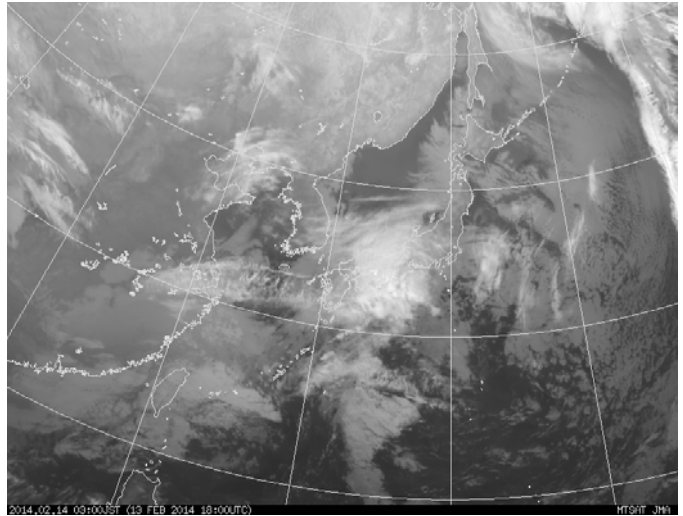
低気圧の経路図 (日時、中心気圧 (hPa))

本州の南海上を北東に進み、関東地方沿岸を通過した低気圧は、時間と共に発達し、13日21時は1014hPaだったが、16日3時には994hPaとなった。

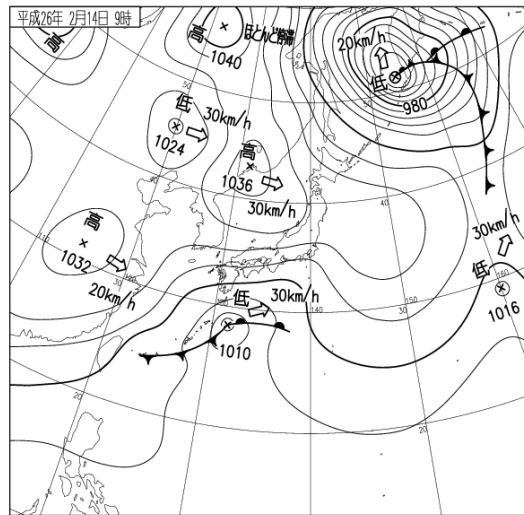
(2) 地上天気図・気象衛星画像



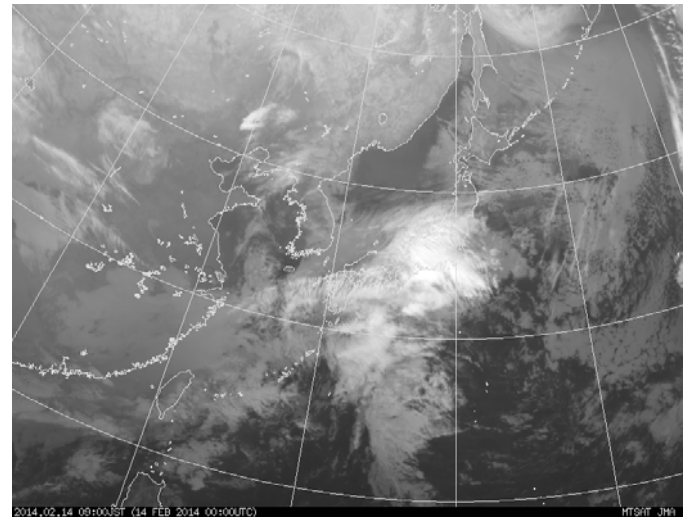
地上天気図 (2月14日 03時)



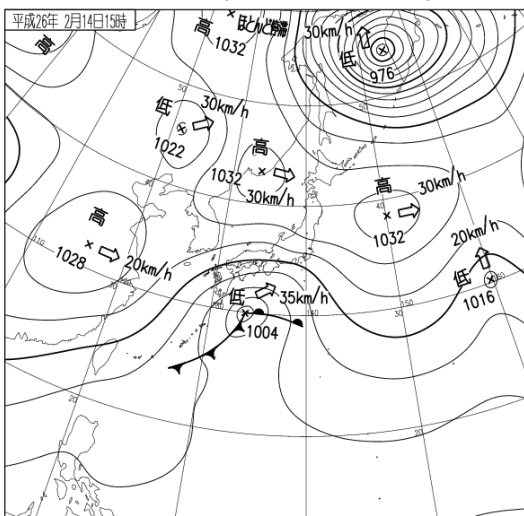
気象衛星赤外画像 (2月14日 03時)



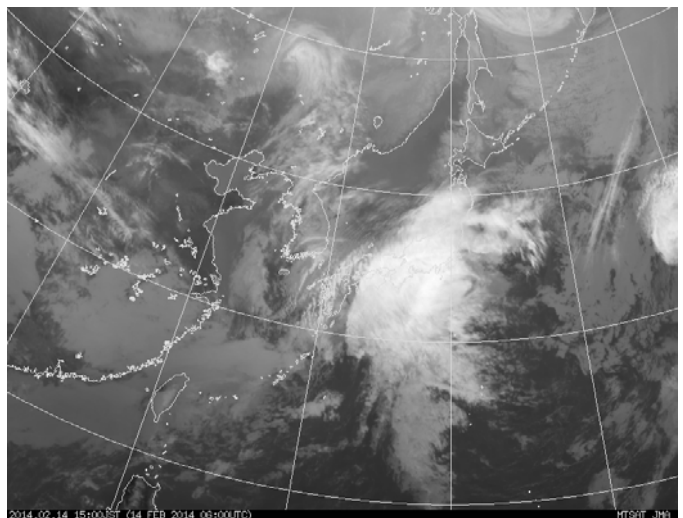
地上天気図 (2月14日 09時)



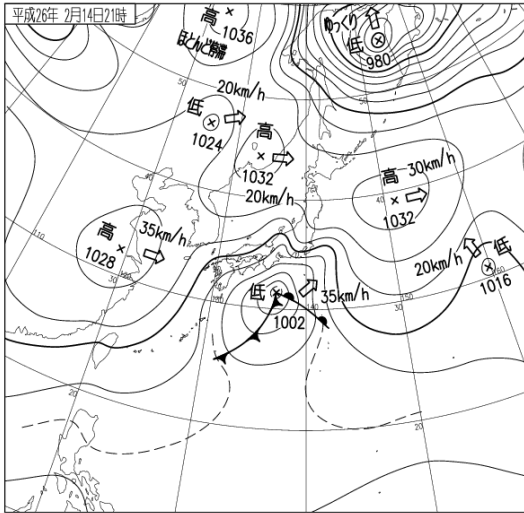
気象衛星赤外画像 (2月14日 09時)



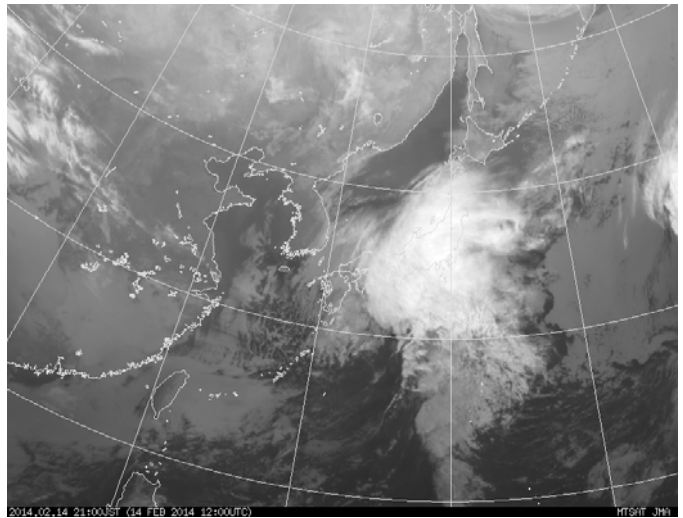
地上天気図 (2月14日 15時)



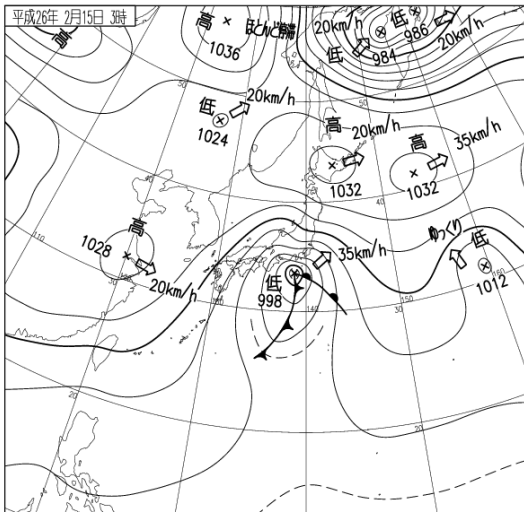
気象衛星赤外画像 (2月14日 15時)



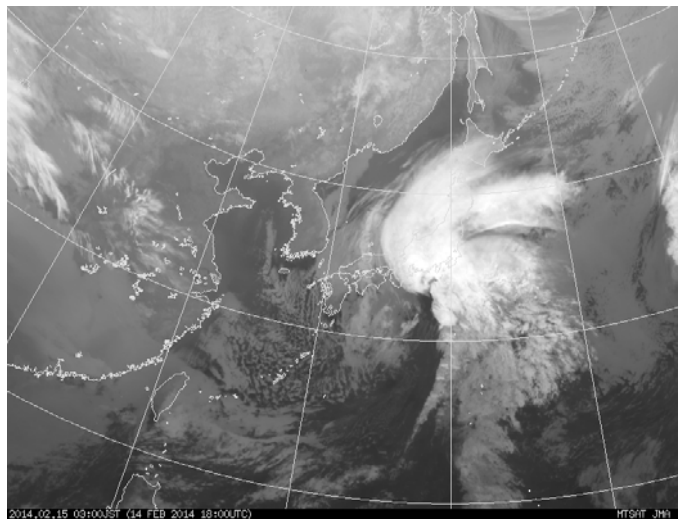
地上天気図 (2月14日21時)



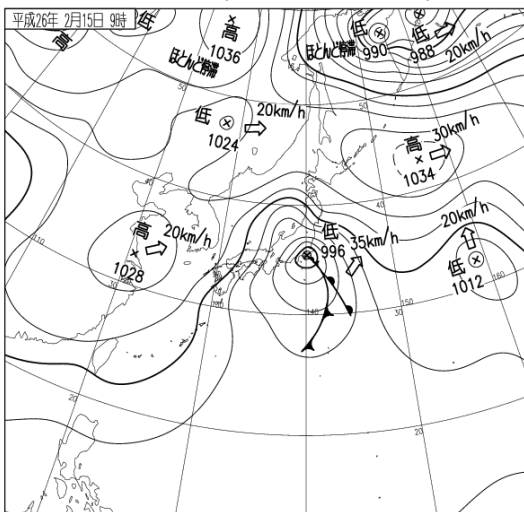
気象衛星赤外画像 (2月14日21時)



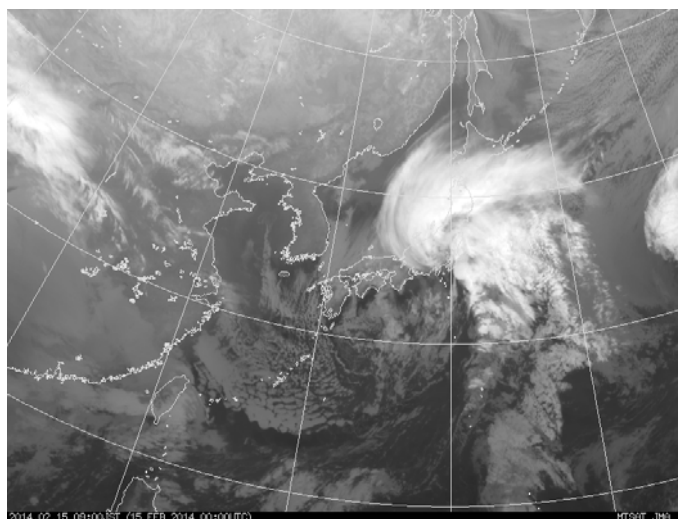
地上天気図 (2月15日03時)



気象衛星赤外画像 (2月15日03時)

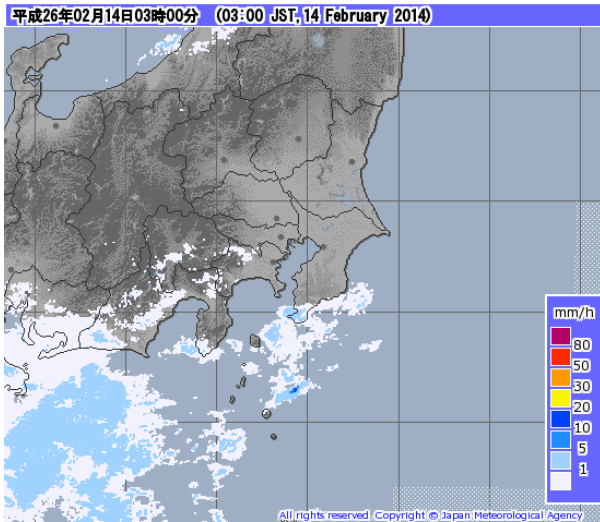


地上天気図 (2月15日09時)

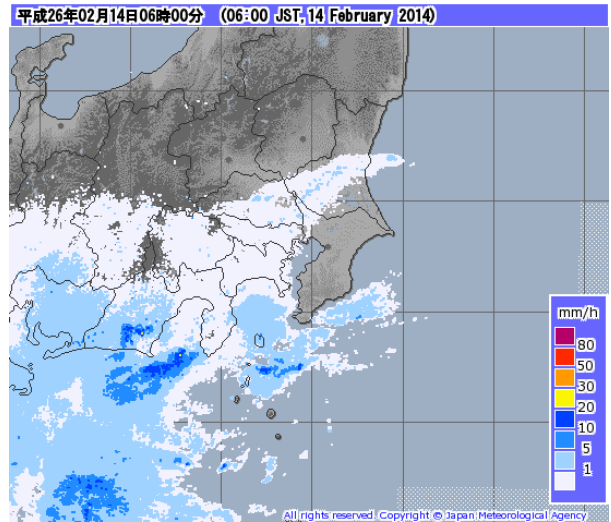


気象衛星赤外画像 (2月15日09時)

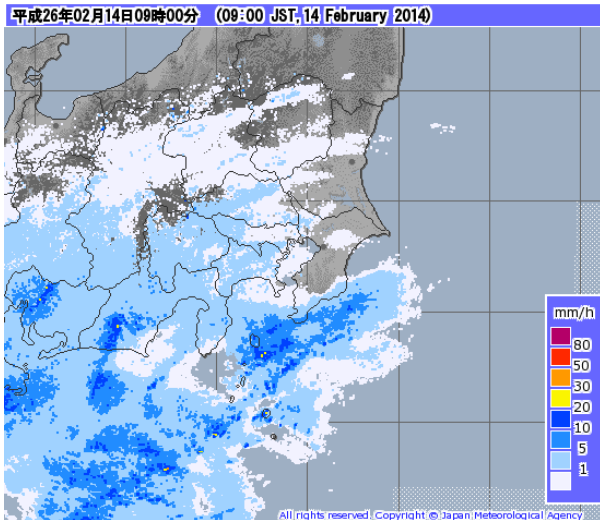
(3) レーダーエコー合成図



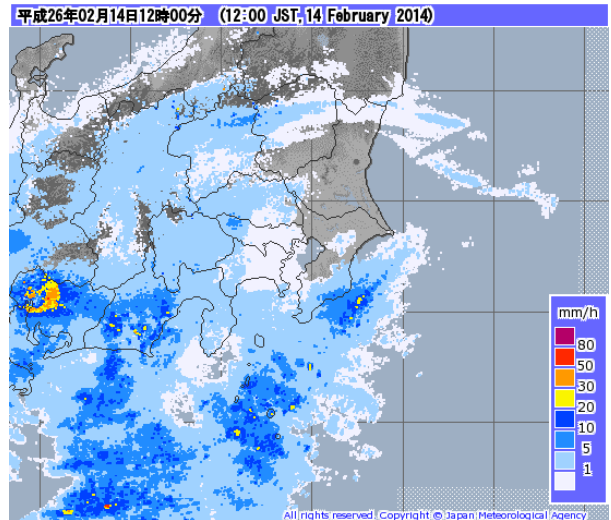
2月14日03時



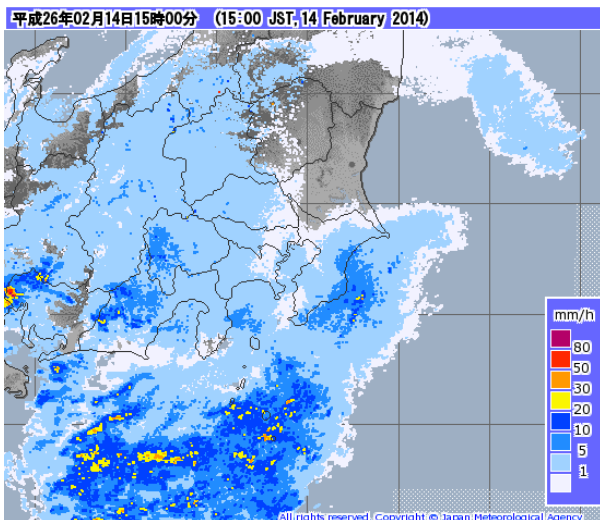
2月14日06時



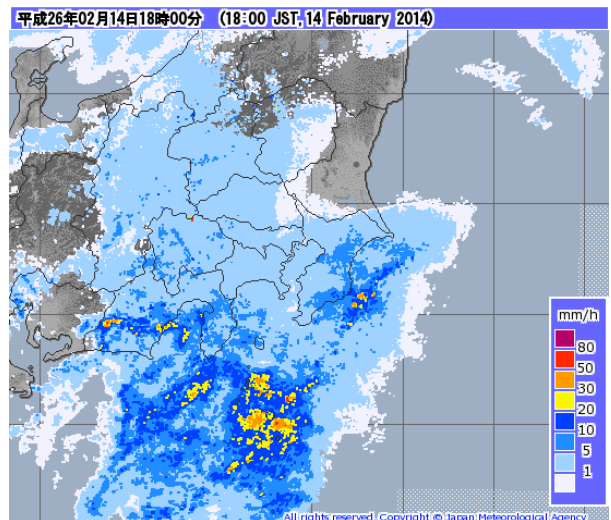
2月14日09時



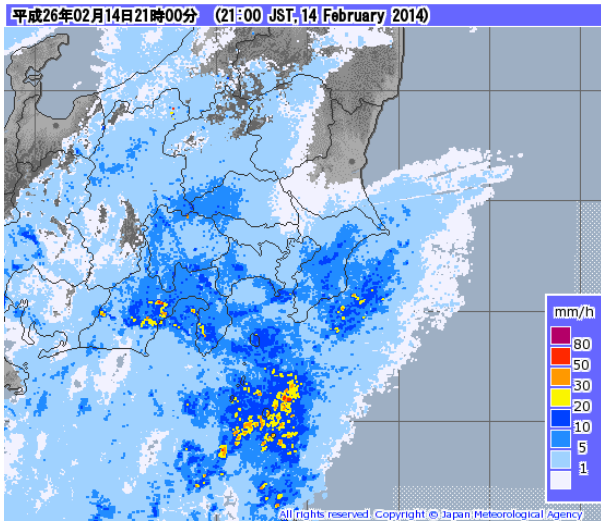
2月14日12時



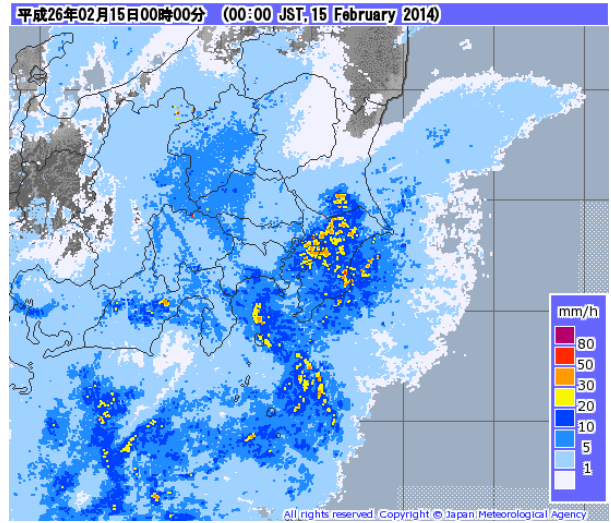
2月14日15時



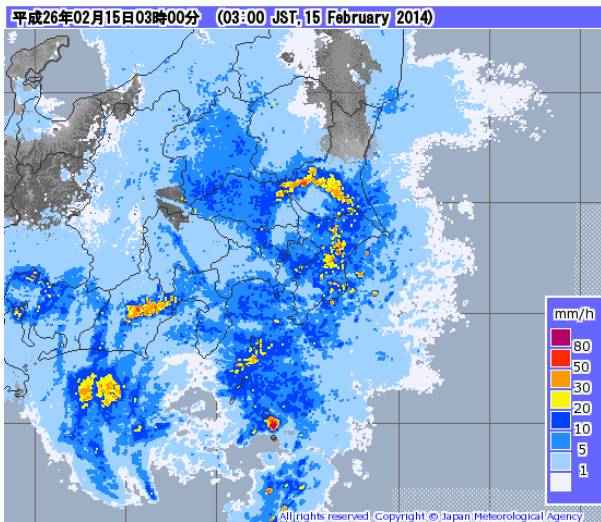
2月14日18時



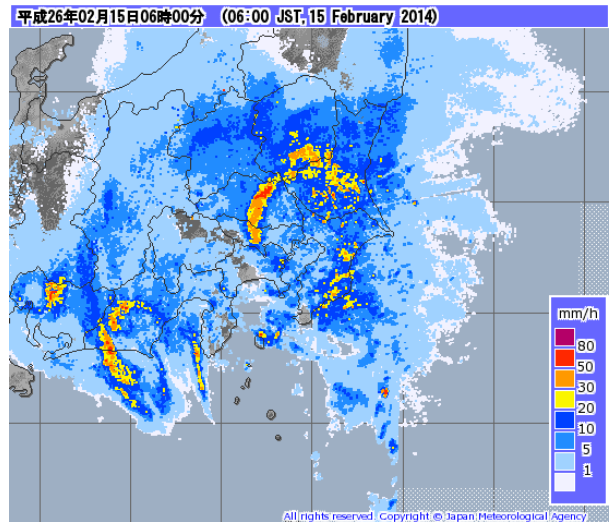
2月14日21時



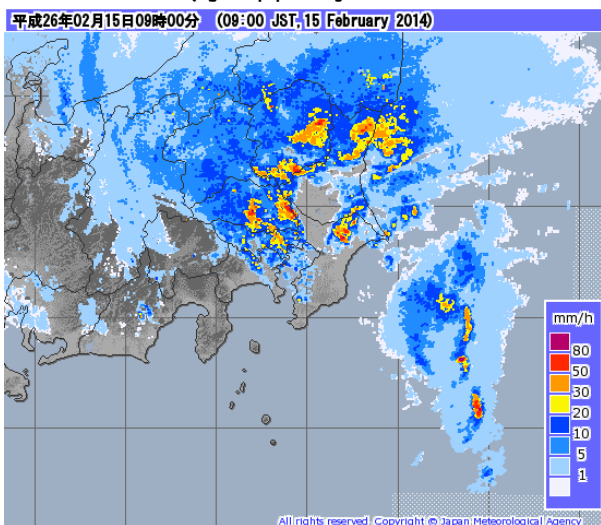
2月15日00時



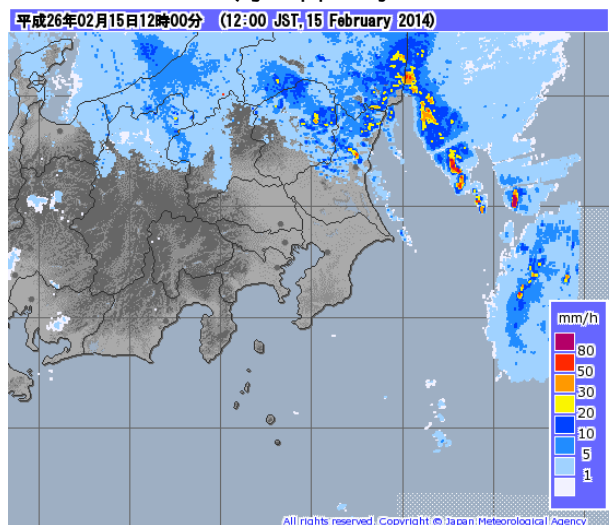
2月15日03時



2月15日06時



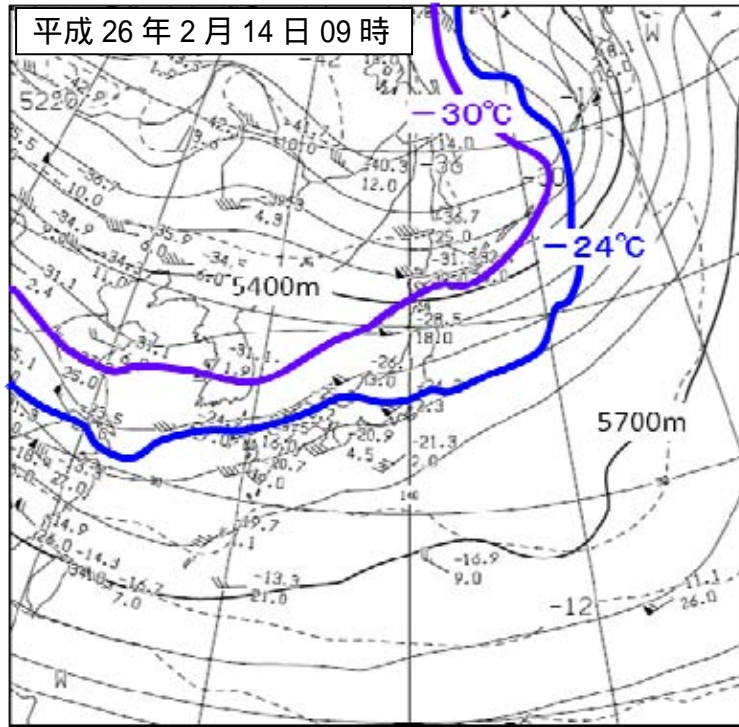
2月15日09時



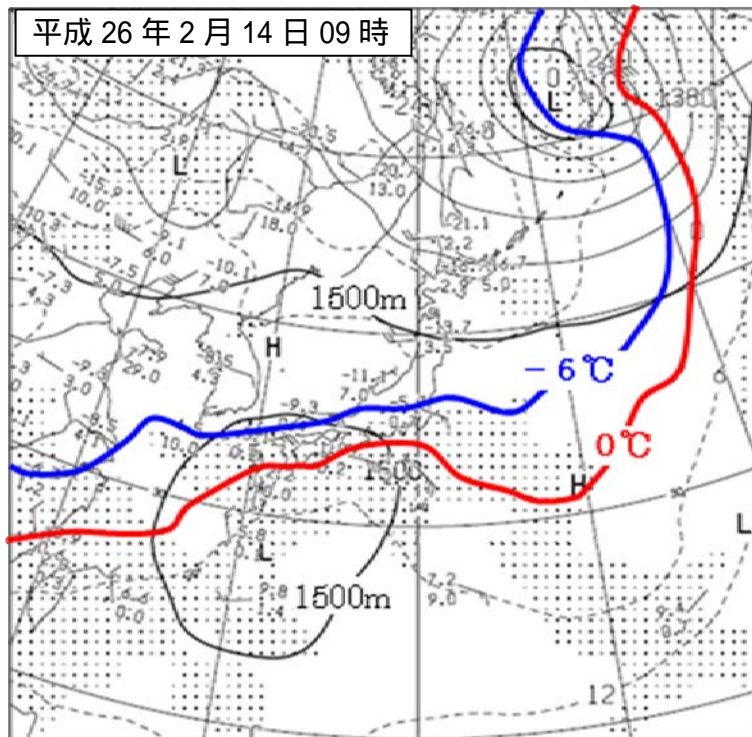
2月15日12時

(4) 高層天気図

上空 5500m 付近 (500hPa)

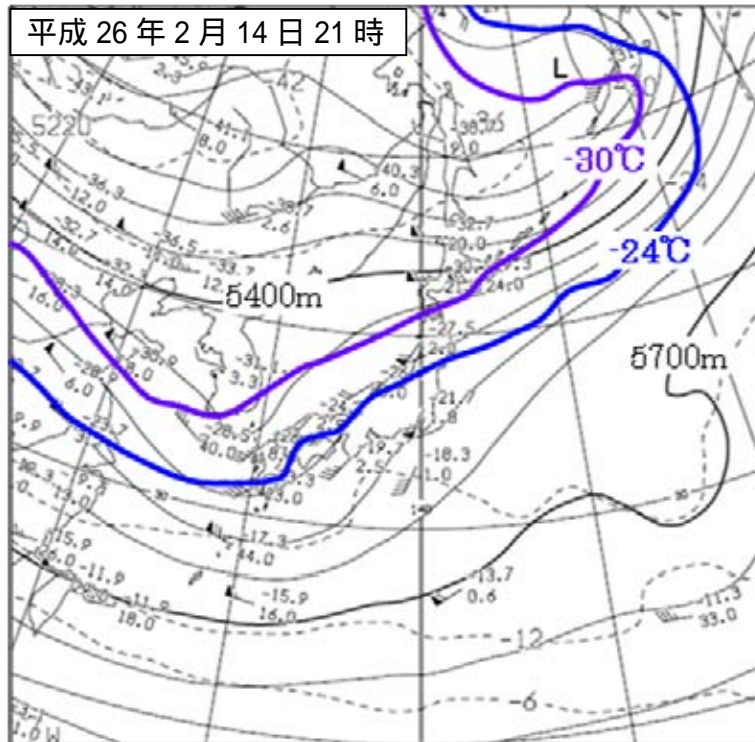


紫線：-30、青線：-24、黒実線：高度
上空 1500m 付近の天気図 (850hPa)

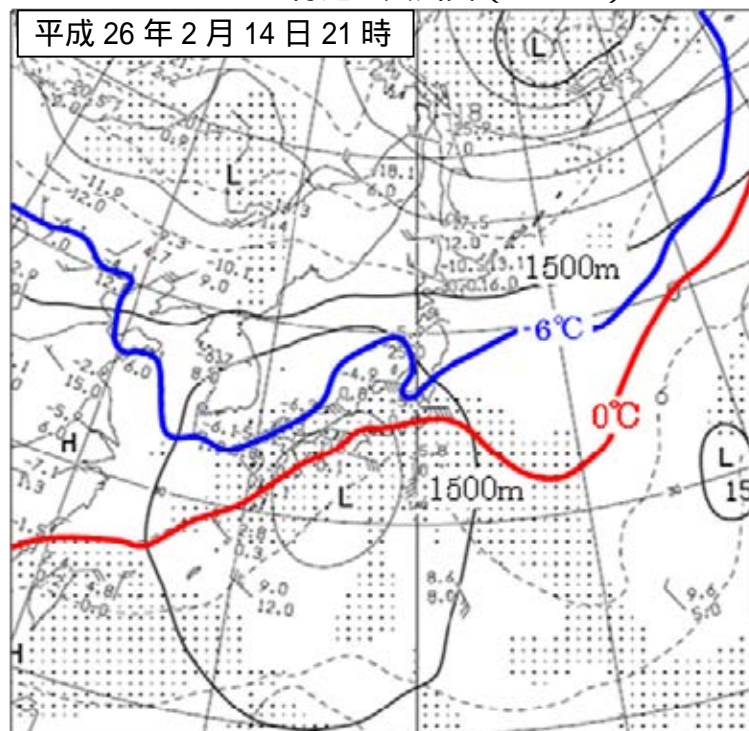


青線：-6、赤線：0、黒破線：気温、黒実線：高度、
ハッチ：気温と露点との差が3以下の領域

上空 5500m 付近 (500hPa)

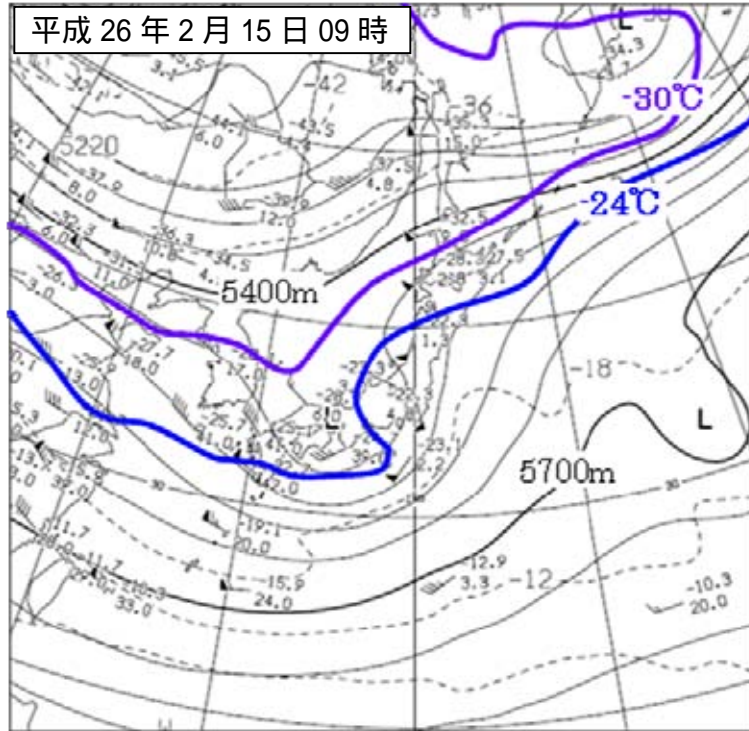


紫線 : -30 、青線 : -24 、黒実線 : 高度
上空 1500m 付近の天気図 (850hPa)

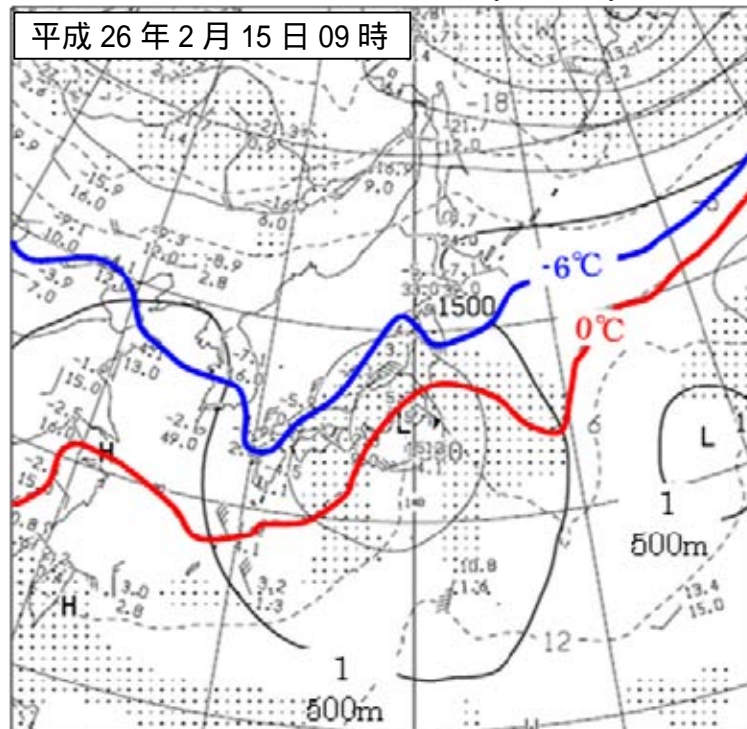


青線 : -6 、赤線 : 0 、黒破線 : 気温、黒実線 : 高度、
ハッチ : 気温と露点との差が 3 以下の領域。

上空 5500m 付近 (500hPa)

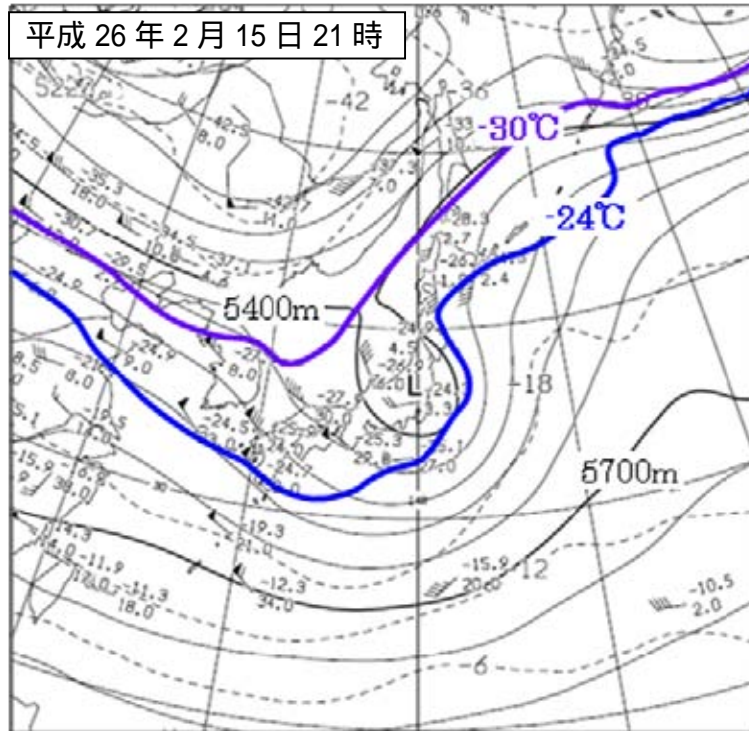


紫線：-30、青線：-24、黒実線：高度
上空 1500m 付近の天気図 (850hPa)

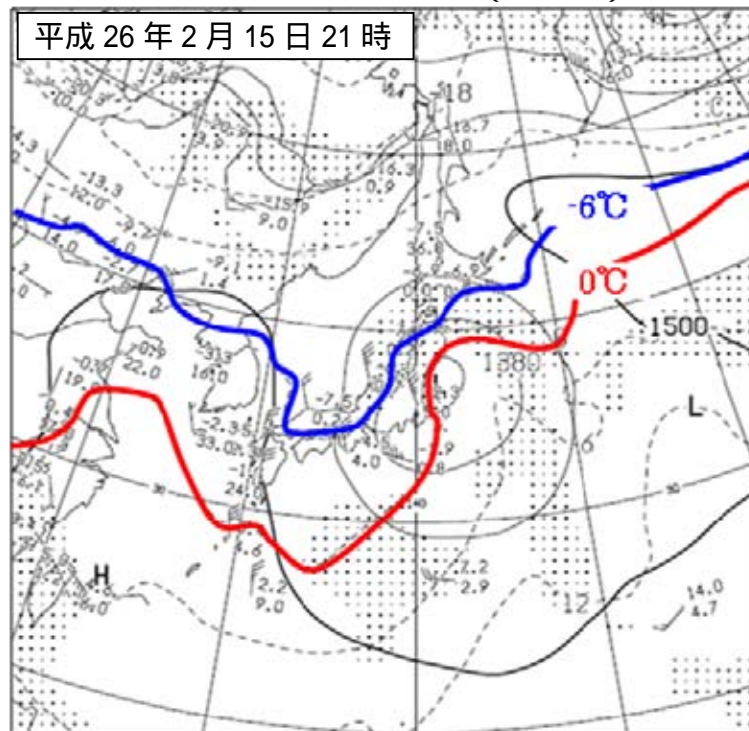


青線：-6、赤線：0、黒破線：気温、黒実線：高度、
ハッチ：気温と露点との差が3以下の領域

上空 5500m 付近 (500hPa)

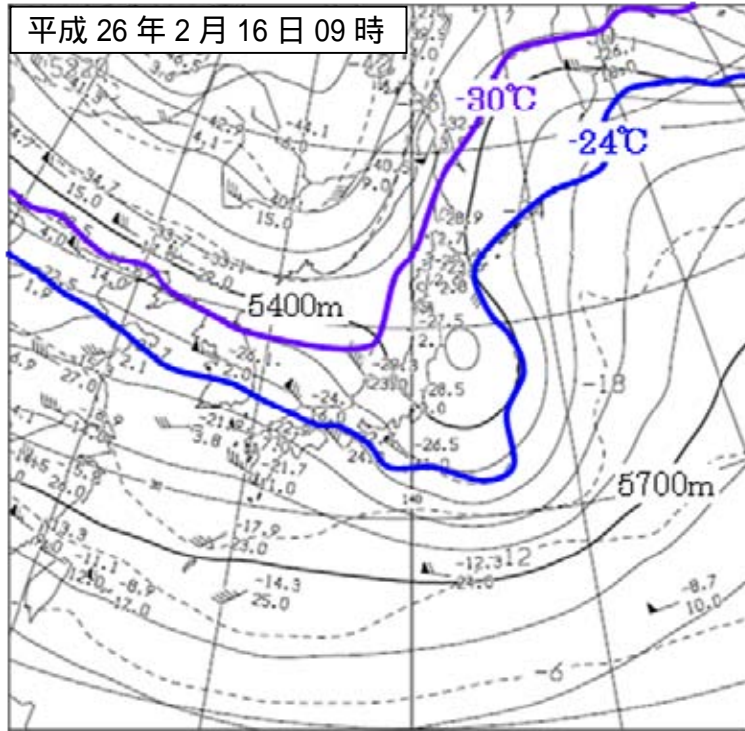


紫線 : -30 、青線 : -24 、黒実線 : 高度
上空 1500m 付近の天気図 (850hPa)

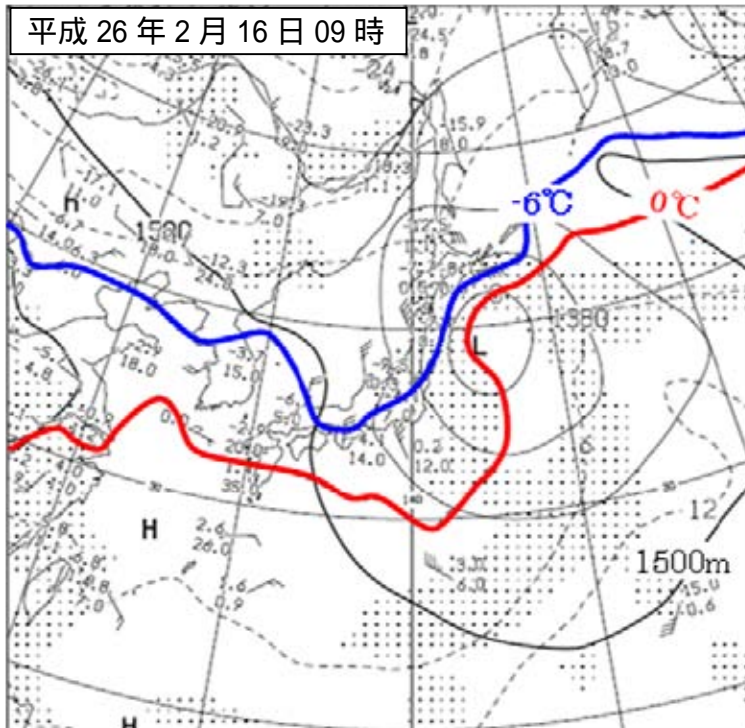


青線 : -6 、赤線 : 0 、黒破線 : 気温、黒実線 : 高度、
ハッチ : 気温と露点との差が 3 以下の領域

上空 5500m 付近 (500hPa)

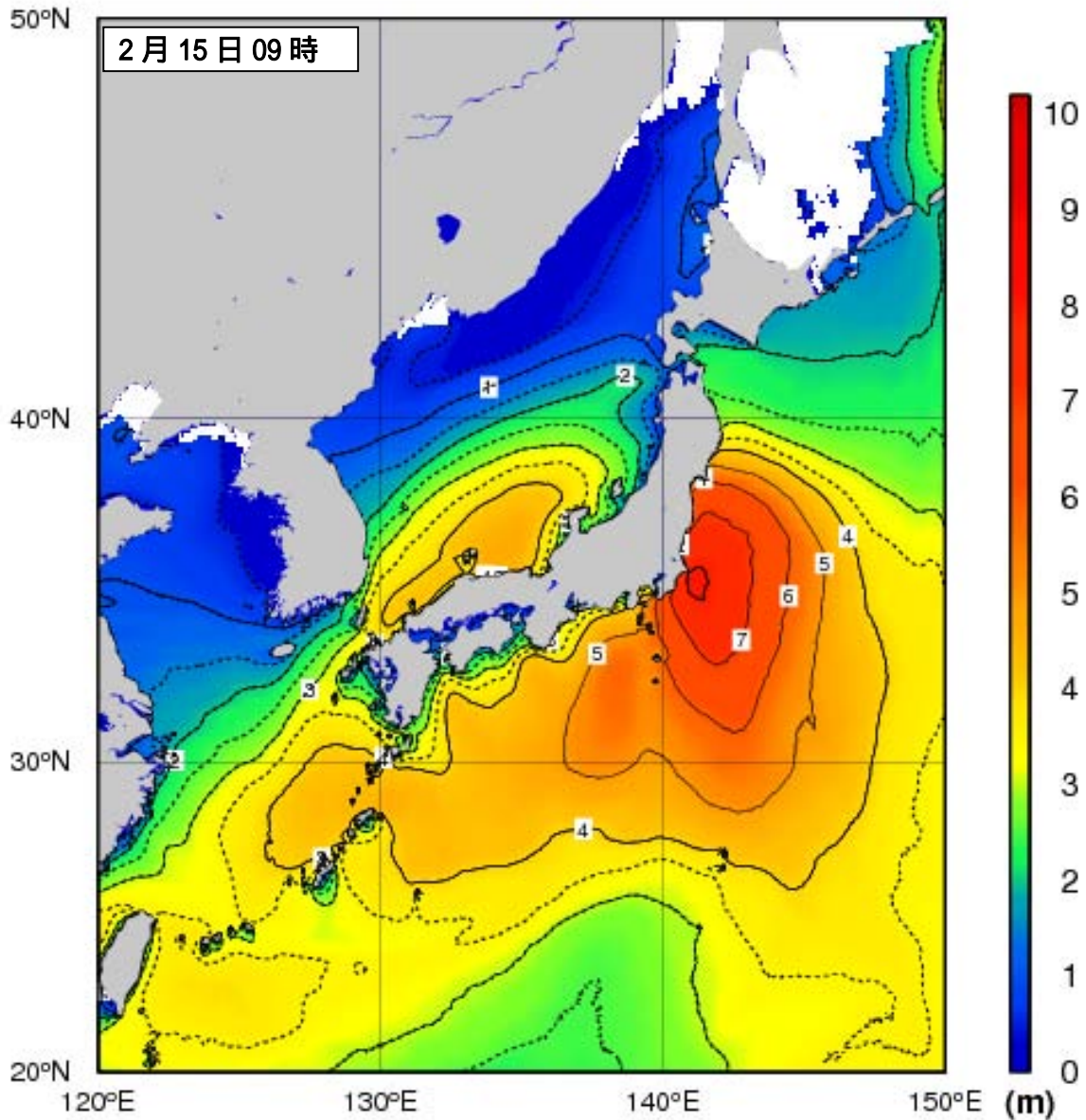


紫線 : -30 、青線 : -24 、黒実線 : 高度
上空 1500m 付近の天気図 (850hPa)



青線 : -6 、赤線 : 0 、黒破線 : 気温、黒実線 : 高度、
ハッチ : 気温と露点との差が 3 以下の領域。

(5) 沿岸波浪図



All rights reserved. Copyright © Japan Meteorological Agency

[利用上の注意]

図は波の高さを有義波高で示しています。

[有義波高について]

実際の海面には高い波も低い波も含まれており、このような状態をよりよく代表するために、目視での観測に近いとされる「有義波高」が用いられています。波高（波の高さ）と言った場合は、一般に有義波高を指します。

ただしその利用に当たっては、有義波高よりも高い波を含み得ることに注意が必要です。例えば、100個の波を観測した中には有義波高の約1.6倍の最大波が、同じく1,000個の波の中には約2倍の高さの最大波が含まれるといわれています。

詳しいことは、気象庁ホームページ中の次のページをご覧ください。

<http://www.data.kishou.go.jp/kaiyou/db/wave/comment/term/yuugi.html>

(6) 地域気象観測毎時降水量日報

地域気象観測毎時降水量日報

2014年2月14日 千葉県 (45)

単位:mm

時刻 観測所名	01	02	03	04	05	06	07	08	09	10	11	12	13	14	15	16	17	18	19	20	21	22	23	24	日合計	日最大1時間降水量		日最大10分間降水量	
	最大	時分	最大	時分																									
我孫子	0.0	0.0	0.0	0.0	0.0	0.0	0.0	0.5	0.5	0.0	0.0	0.0	0.0	0.0	0.0	0.0	1.0	1.0	1.0	0.5	1.0	1.5	2.0	4.0	13.0	4.0	2400	1.0	2348
香取	0.0	0.0	0.0	0.0	0.0	0.0	0.0	0.0	0.5	0.5	0.0	0.0	0.5	0.0	0.5	0.5	1.5	1.0	1.5	1.0	2.0	3.5	1.0	3.0	17.0	4.0	2214	1.0	2359
東庄	0.0	0.0	0.0	0.0	0.0	0.0	0.0	0.0	0.0	0.0	0.0	0.0	0.0	0.0	0.0	1.0	1.0	1.5	1.0	1.5	2.0	3.0	4.5	6.0	21.5	6.0	2400	1.5	2359
船橋	0.0	0.0	0.0	0.0	0.0	0.0	0.0	0.0	0.5	0.0	0.0	0.0	0.0	0.0	0.0	0.5	2.5	2.0	1.5	2.0	2.0	3.0	5.0	6.0	25.0	6.5	2356	1.5	2336
佐倉	0.0	0.0	0.0	0.0	0.0	0.0	0.0	0.0	0.0	0.0	0.0	0.0	0.0	0.0	0.0	1.0	1.5	1.5	1.0	1.5	1.5	2.5	4.0	6.0	20.5	6.5	2359	2.5	2349
成田	0.0	0.0	0.0	0.0	0.0	0.0	0.0	0.0	0.0	0.0	0.0	0.0	0.5	0.0	1.0	1.0	1.5	1.5	1.5	1.5	1.5	2.5	5.0	7.5	25.0	7.5	2400	2.0	2326
銚子	0.0	0.0	0.0	0.0	0.0	0.0	0.0	0.0	0.0	0.0	0.0	0.0	1.0	1.5	2.5	3.0	3.5	3.0	3.0	3.5	4.0	5.0	8.5	11.5	50.0	13.0	2351	3.0	2340
横芝光	0.0	0.0	0.0	0.0	0.0	0.0	0.0	0.0	0.0	0.0	0.0	0.0	0.5	1.0	1.5	2.5	2.0	3.0	3.0	2.0	3.0	5.0	6.0	8.0	37.5	8.0	2400	2.0	2350
千葉	0.0	0.0	0.0	0.0	0.0	0.0	0.0	0.0	0.0	0.0	0.0	0.0	0.0	0.0	0.5	2.0	2.0	2.0	3.0	2.0	3.0	4.5	7.0	9.5	35.5	10.0	2359	2.5	2341
茂原	0.0	0.0	0.0	0.0	0.0	0.0	0.0	0.0	0.5	0.0	1.0	1.5	1.5	2.5	4.0	3.5	3.5	4.5	4.0	4.0	5.5	6.5	6.5	10.0	59.0	10.0	2400	2.5	2359
木更津	0.0	0.0	0.0	0.0	0.0	0.0	0.0	0.0	0.5	0.0	0.0	0.0	0.0	0.5	0.5	1.5	1.5	2.5	3.5	5.5	6.5	7.0	6.0	5.0	40.5	7.5	2235	1.5	2240
牛久	0.0	0.0	0.0	0.0	0.0	0.0	0.0	0.0	0.0	0.5	×	×	1.0)	2.5	2.5	3.0	3.5	4.0	5.0	5.5	5.5	7.5	4.0	8.0	52.5)	8.0)	2400	2.0)	2144
坂畑	0.0	0.0	0.0	0.0	0.0	0.0	0.5	0.5	1.0	1.0	2.0	1.5	2.0	3.5	2.5	3.5	4.5	5.0	5.0	7.0	7.0	6.5	5.0	8.0	66.0	8.5	2044	2.0	2025
大多喜	0.0	0.0	0.0	0.0	0.5	0.5	0.5	1.0	1.0	2.0	2.0	2.5	2.5	3.5	3.5	5.0	5.0	6.0	6.5	8.0	4.0	5.5	8.5	12.0	80.0	12.0	2400	2.5	2400
鋸南	0.0	0.0	0.0	0.0	0.5	0.0	0.5	0.0	0.5	0.0	1.0	1.0	2.0	2.0	1.0	0.0	0.0	0.5	1.0	1.5	1.0	1.0	2.5	5.5	21.5	5.5	2400	1.0	2400
鴨川	0.0	0.0	0.0	0.0	0.0	0.0	0.0	0.5	0.0	0.5	1.5	4.0	5.0	3.5	4.0	4.5	3.5	3.5	5.0	7.0	5.5	5.0	5.0	7.0	65.0	7.0	2400	2.0	1925
勝浦	0.0	0.0	0.5	1.0	0.5	1.0	0.5	1.0	2.5	6.0	7.0	7.5	6.0	7.0	7.0	12.5	17.0	10.0	13.5	10.5	9.5	12.0	13.0	14.5	160.0	18.0	1650	3.5	2347
館山	0.0	0.0	0.0	0.0	0.0	0.5	0.0	0.0	0.0	1.0	1.0	1.0	0.5	0.5	0.5	1.0	0.5	2.5	3.0	3.5	5.0	5.0	8.0	10.0	43.5	10.0	2400	2.0	2400

注：) : 準正常値に付す。統計値を求める対象となる資料の一部が欠けているが、許容する資料数を満たす値。

× : 欠測を表す。統計値を求める期間内の観測結果が全て求められなかった。

地域気象観測毎時降水量日報

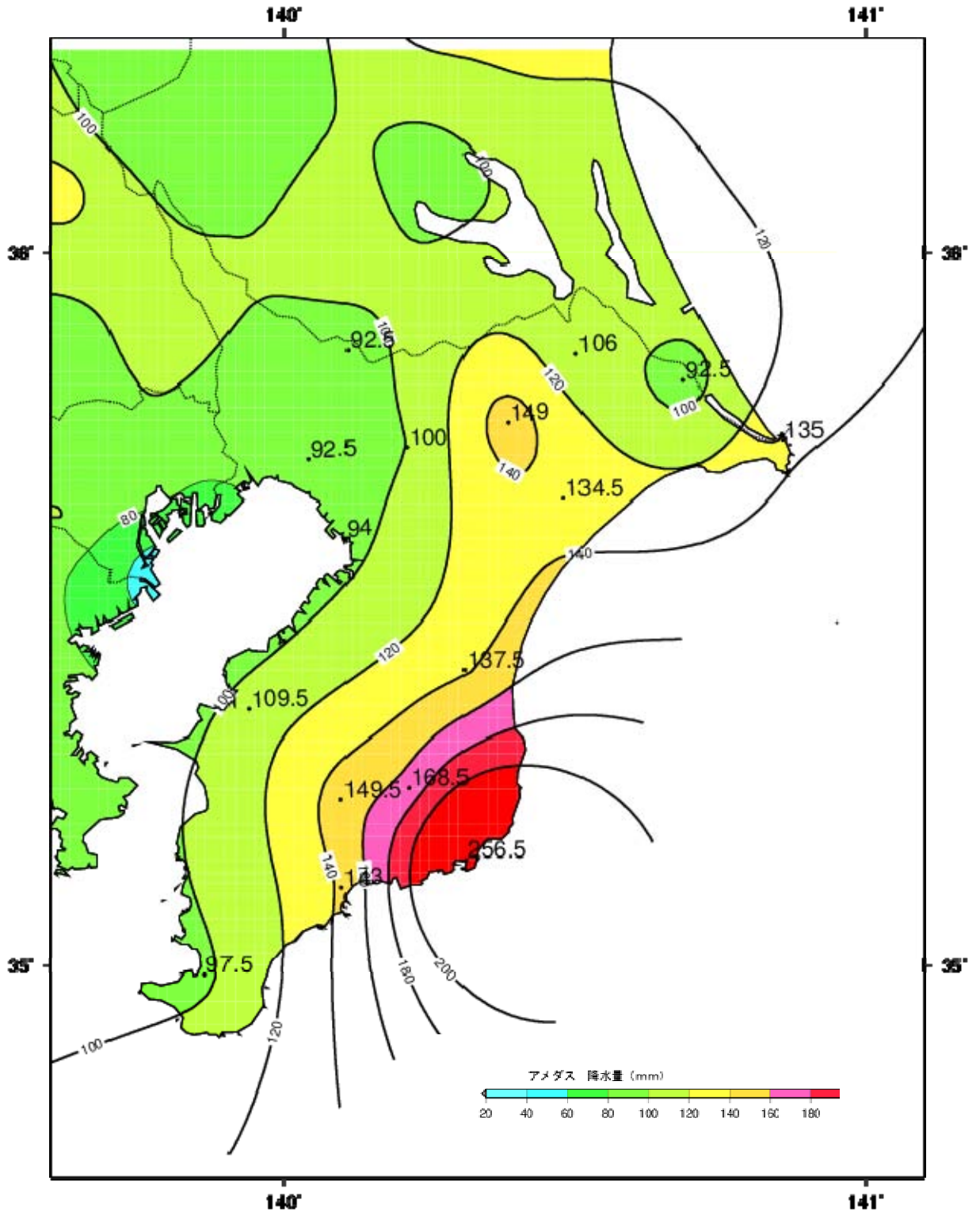
2014年2月15日 千葉県 (45)

単位:mm

時刻	01	02	03	04	05	06	07	08	09	10	11	12	13	14	15	16	17	18	19	20	21	22	23	24	日合計	日最大1時間降水量		日最大10分間降水量		
																										最大	時分	最大	時分	
観測所名																														
我孫子	5.0	7.5	9.5	23.0	8.5	5.5	13.0	4.5	1.0	1.5	0.0	0.0	0.0	0.0	0.0	0.0	0.0	0.0	0.0	0.5	0.0	0.0	0.0	0.0	0.0	79.5	23.5	0358	8.0	0338
香取	8.0	13.5	10.0	9.0	18.5	11.5	9.5	2.5	4.5	1.5	0.5	0.0	0.0	0.0	0.0	0.0	0.0	0.0	0.0	0.0	0.0	0.0	0.0	0.0	89.0	22.0	0517	6.0	0452	
東庄	10.0	7.5	7.5	8.5	10.0	8.0	6.5	6.0	3.5	3.0	0.0	0.0	0.0	0.0	0.0	0.0	0.0	0.0	0.0	0.0	0.5	0.0	0.0	0.0	71.0	11.0	0458	3.5	0406	
船橋	9.5	9.5	9.0	6.5	3.5	5.5	5.5	15.0	2.0	1.0	0.0	0.0	0.0	0.0	0.0	0.0	0.0	0.0	0.5	0.0	0.0	0.0	0.0	0.0	67.5	15.5	0756	4.5	0743	
佐倉	6.5	12.5	20.0	11.0	5.0	8.0	9.5	4.5	1.0	1.0	0.0	0.0	0.0	0.0	0.0	0.0	0.0	0.0	0.5	0.0	0.0	0.0	0.0	0.0	79.5	21.0	0259	5.0	0209	
成田	9.5	14.0	15.0	15.0	23.5	12.0	11.0	4.0	12.0	7.5	0.0	0.0	0.0	0.0	0.0	0.0	0.0	0.0	0.0	0.5	0.0	0.0	0.0	0.0	124.0	26.0	0446	11.0	0421	
銚子	7.5	8.0	9.5	10.5	11.0	7.0	10.0	10.0	6.5	3.0	0.5	1.5	0.0	0.0	0.0	0.0	0.0	0.0	0.0	0.0	0.0	0.0	0.0	0.0	85.0	13.0	0737	3.5	0902	
横芝光	20.0	11.5	12.0	9.5	18.5	7.0	7.5	1.0	7.5	0.0	2.0	0.0	0.0	0.0	0.0	0.0	0.0	0.0	0.5	0.0	0.0	0.0	0.0	0.0	97.0	21.5	0117	6.0	0219	
千葉	8.0	8.0	8.0	4.5	4.5	7.5	8.0	7.5	2.0	0.5	0.0	0.0	0.0	0.0	0.0	0.0	0.0	0.0	0.0	0.0	0.0	0.0	0.0	0.0	58.5	11.5	0730	3.0	0708	
茂原	17.5	13.0	10.5	7.5	9.0	12.0	7.5	1.5	0.0	0.0	0.0	0.0	0.0	0.0	0.0	0.0	0.0	0.0	0.0	0.0	0.0	0.0	0.0	0.0	78.5	18.0	0109	5.0	0040	
木更津	8.0	7.5	7.0	4.0	8.0	11.0	9.0	6.0	8.0	0.5	0.0	0.0	0.0	0.0	0.0	0.0	0.0	0.0	0.0	0.0	0.0	0.0	0.0	0.0	69.0	12.0	0625	2.5	0831	
牛久	10.0	10.0	8.0	5.5	7.0	9.0	10.5	3.5	0.5	0.0	0.0	0.0	0.0	0.0	0.0	0.0	0.0	0.0	0.0	0.0	0.0	0.0	0.0	0.0	64.0	11.5	0651	3.5	0649	
坂畑	10.5	10.0	8.0	7.5	16.0	16.5	11.0	3.0	1.0	0.0	0.0	0.0	0.0	0.0	0.0	0.0	0.0	0.0	0.0	0.0	0.0	0.0	0.0	0.0	83.5	20.5	0539	4.5	0515	
大多喜	13.5	14.0	14.0	11.0	15.5	11.0	8.0	1.0	0.5	0.0	0.0	0.0	0.0	0.0	0.0	0.0	0.0	0.0	0.0	0.0	0.0	0.0	0.0	0.0	88.5	16.0	0458	3.5	0632	
鋸南	9.0	11.0	8.0	9.0	12.0	22.0	12.5	7.5	9.0	×	×	×	×	×	×	×	×	0.5]	0.0	0.0	0.0	0.0	0.0	0.0	100.5]	22.0]	0602	4.5]	0649	
鴨川	11.5	15.5	9.5	9.5	17.5	9.5	4.5	0.5	0.0	0.0	0.0	0.0	0.0	0.0	0.0	0.0	0.0	0.0	0.0	0.0	0.0	0.0	0.0	0.0	78.0	19.5	0442	5.5	0442	
勝浦	21.5	15.5	33.5	8.5	5.0	7.0	5.5	0.0	0.0	0.0	0.0	0.0	0.0	0.0	0.0	0.0	0.0	0.0	0.0	0.0	0.0	0.0	0.0	0.0	96.5	33.5	0307	14.5	0255	
館山	9.5	6.5	5.0	8.5	10.0	12.0	1.5	1.0	0.0	0.0	0.0	0.0	0.0	0.0	0.0	0.0	0.0	0.0	0.0	0.0	0.0	0.0	0.0	0.0	54.0	15.0	0546	4.0	0534	

注：] : 資料不足値に付す。統計値を求める対象となる資料が許容する資料数を満たさない値。
 × : 欠測を表す。統計値を求める期間内の観測結果が全て求められなかった。

(7) アメダス降水分布図 (平成 26 年 2 月 14 日 00 時から 16 日 00 時)



(8) 地域気象観測毎時風向・風速日報

地域気象観測毎時風向・風速日報

2014年2月14日 千葉県 (45)

単位:m/s

時刻	観測所名	1	2	3	4	5	6	7	8	9	10	11	12	13	14	15	16	17	18	19	20	21	22	23	24	日最多 風向	日最大 風速	日最大 瞬間風速	
																										日平均 風速	/風向	時分	/風向
我孫子	風向	NNW	N	NNW	N	N	NNE	N	N	N	NNE	N	NNE	N	NNE	NNE	N	NNE	NNE	NNE	N	N	NNE	N	N	N	NNE		N
	風速	1.3	1.2	1.2	1.2	1.6	2.2	2.0	3.1	3.2	3.3	3.2	3.2	3.2	3.4	3.4	3.0	3.8	3.8	3.6	3.8	4.2	4.3	3.4	3.5	2.9	4.4	2138	9.7
香取	風向	N	N	NNW	NNW	NE	NE	NNE	NNE	NNE	NNE	N	NNE	NNE	N	NE	NE	NE	NE	NE	NE	NE	NNE	NE	NNE	NE	NE		NE
	風速	1.5	1.3	1.6	1.8	3.0	2.3	2.8	3.0	3.4	3.0	3.1	3.4	3.8	3.2	4.1	4.4	3.8	3.8	5.0	4.5	4.3	4.0	5.6	4.3	3.3	6.0	2050	16.2
船橋	風向	N	NNW	NNW	N	N	N	NNW	N	NNE	N	NNE	N	N	N	N	N	N	NNE	N	N	N	N	N	N	N	N		N
	風速	1.0	1.3	1.4	1.3	1.6	1.8	2.2	2.6	2.5	2.3	2.5	2.9	2.9	2.6	2.6	1.8	2.2	2.5	2.8	2.3	2.4	2.6	2.9	2.7	2.3	3.6	2307	10.8
佐倉	風向	N	NNE	N	N	N	N	N	N	N	NNE	NNE	N	N	NNE	N	N	N	NNE	NNE	NNE	N	NNE	NNE	NNE	N	NNE		NNE
	風速	1.9	2.7	2.7	3.3	3.6	3.7	5.1	6.1	6.3	6.9	6.9	6.2	6.3	7.6	6.7	6.3	6.1	6.8	6.8	7.4	6.1	8.0	8.5	9.2	5.8	10.2	2320	14.1
成田	風向	N	N	N	NNW	N	N	N	N	N	N	NNE	N	N	N	NNE	NNE	NNE	NNE	NNE	NNE	NNE	NNE	NNE	NNE	N	NNE		NNE
	風速	3.9	3.0	3.5	4.6	4.2	4.7	6.2	7.5	7.5	8.8	8.5	8.6	10.2	9.3	6.2	8.5	8.5	8.6	9.1	9.7	9.8	9.8	12.7	11.3	7.5	13.3	2303	19.0
銚子	風向	NE	NE	NE	NE	NE	NE	NE	NE	NE	NNE	NE	NE	NE	NNE	NE	NNE	NE	NE	NE	NE	NE	NNE	NE	E	NE	NNE		NE
	風速	7.0	6.4	7.6	8.2	9.5	10.2	10.0	11.7	13.6	12.7	13.5	13.2	15.2	15.3	15.3	16.4	17.7	16.7	17.3	17.1	18.0	19.1	19.2	10.3	13.4	20.8	2223	27.3
横芝光	風向	N	NNW	NNW	NNW	NNE	NNE	NNE	NNE	NNE	N	N	NNE	NNE	NNE	NNE	NNE	NNE	NNE	NNE	NNE	NNE	NNE	NNE	NNE	NNE	NNE		NNE
	風速	1.7	1.7	1.7	1.6	2.9	3.4	3.5	4.6	5.3	3.9	4.3	4.8	5.0	4.8	4.6	4.2	5.2	5.3	6.9	5.7	5.7	6.7	7.0	5.8	4.3	7.8	2255	15.5
千葉	風向	N	NNE	N	NNE	N	N	N	N	N	N	NNE	NNE	N	NNE	N	NNE	N	NNE	N	N	N	N	NNE	N	N	N		NNE
	風速	2.2	1.8	2.4	2.3	2.8	3.0	3.7	3.4	3.7	3.9	4.8	4.4	4.5	4.4	3.0	3.5	3.1	3.8	3.4	3.3	3.7	4.5	5.5	3.9	3.6	6.0	2233	15.6
茂原	風向	NNW	N	N	N	N	N	N	N	N	N	N	N	N	N	NNW	N	N	N	NNE	NNE	N	N	NNW	N	N	NNE		N
	風速	1.4	2.7	2.4	2.4	2.3	2.8	2.7	3.5	4.0	4.5	3.4	3.7	2.8	3.8	2.0	1.9	2.9	3.3	3.4	4.2	4.3	4.0	2.9	4.4	3.2	5.0	2041	12.0
木更津	風向	N	NNE	NNE	NNE	NNE	NNE	NNE	N	NNE	NNE	NNE	NNE	NNE	NNE	NNE	NNE	NNE	NNE	NNE	N	N	N	N	NNE	N			NNE
	風速	2.6	3.6	2.3	2.6	3.8	4.4	4.7	5.5	6.3	6.6	6.0	4.9	4.8	6.0	5.2	4.4	4.6	5.2	6.3	5.7	5.5	5.6	6.1	6.4	4.8	7.0	2227	14.3
牛久	風向	-	NNW	NW	N	NNW	N	NNW	N	NNW	N	×	×	NNW	NNW	NNW	NNW	NNW	NNW	N	N	NW	-	NNW	NW	NNW)	N)		N)
	風速	0.1	1.6	1.3	1.7	2.0	3.0	3.2	4.5	3.9	4.1	×	×	3.5	3.9	2.7	2.5	2.7	2.5	2.2	2.5	0.7	0.0	2.7	3.2	2.3)	5.3)	0951	8.6)
坂畑	風向	NE	SW	NW	-	ESE	ENE	NE	ENE	ENE	ENE	ENE	ENE	ENE	NE	ENE	-	-	×	×	×	×	×	×	×	ENE]	ENE]		NE]
	風速	0.5	0.4	0.3	0.1	0.7	1.3	1.0	1.5	1.4	1.4	2.1	2.0	0.5	1.6	1.5	1.4	0.0	0.0	×	×	×	×	×	×	0.9]	2.3]	1119	6.9]
鴨川	風向	WNW	NW	NW	WNW	NW	NNW	NNW	NNW	NNW	NNW	N	N	NNW	NNW	NNW	NNW	NNW	N	N	NNW	N	NNW	NNW	NNW	N			N
	風速	2.2	1.9	2.0	2.1	1.8	2.2	2.9	3.1	2.9	3.3	3.6	3.8	4.4	3.9	3.8	5.6	6.7	7.2	6.7	7.2	8.0	5.1	3.8	4.3	4.1	8.3	1747	17.5
勝浦	風向	NNW	N	N	N	N	NNE	NNE	NNE	N	N	N	N	N	N	N	N	N	N	N	N	N	N	NNW	N	N			NNW
	風速	5.4	6.0	4.2	4.5	3.5	4.1	5.2	5.0	5.0	5.7	5.7	5.9	7.4	7.3	7.0	6.8	7.2	7.5	7.2	8.9	7.5	9.9	10.7	10.8	6.4	11.5	2354	18.6
館山	風向	S	N	NNE	NNE	NNE	NNE	N	NNE	NNE	NNE	NNE	N	N	NNE	NNE	N	NNE	NNE	NNE	NNE	N	N	N	NNE	NNE			N
	風速	1.2	0.9	3.8	3.3	3.6	3.8	5.2	5.1	5.6	6.0	4.6	5.6	4.5	3.7	3.9	4.2	2.3	3.0	3.0	3.4	5.5	3.5	3.8	3.4	3.9	7.3	2035	14.7

注：) : 準正常値に付す。統計値を求める対象となる資料の一部が欠けているが、許容する資料数を満たす値。
] : 資料不足値に付す。統計値を求める対象となる資料が許容する資料数を満たさない値。
 × : 欠測を表す。統計値を求める期間内の観測結果が全て求められなかった。
 - : 該当現象、または該当現象による量等がない場合に示す。

地域気象観測毎時風向・風速日報

2014年2月15日 千葉県 (45)

単位:m/s

時刻	観測所名	1	2	3	4	5	6	7	8	9	10	11	12	13	14	15	16	17	18	19	20	21	22	23	24	日最多 風向	日最大 風速	時分	日最大 瞬間風速	時分
																										/風向	/風向		/風向	
我孫子	風向	N	N	NW	N	NNE	N	ENE	SE	ESE	WSW	NW	W	WNW	WNW	WNW	WNW	WNW	WNW	WNW	WNW	NW	NW	NW	WNW	ESE		ESE		
	風速	3.4	3.7	2.8	5.1	4.1	3.5	1.6	6.0	6.0	6.6	3.8	5.3	4.3	5.3	4.1	4.3	4.4	3.9	4.0	2.3	2.0	2.3	1.8	1.9	3.9	7.6	0841	16.1	0840
香取	風向	NE	NNE	ENE	E	ESE	ESE	ESE	ESE	E	SSE	SSW	W	WSW	W	W	W	WNW	WNW	NW	WNW	WNW	WNW	W	W	W	ESE		ESE	
	風速	6.3	5.3	7.4	9.0	5.7	6.3	7.5	9.6	7.3	8.9	2.7	2.4	2.9	4.3	4.1	4.3	4.2	3.1	4.5	3.2	2.2	1.8	0.8	1.2	4.7	10.3	0748	18.7	0917
船橋	風向	NNW	NNW	NNW	NNW	NNW	NW	NNE	SW	W	WNW	WNW	WNW	WNW	WNW	NW	NW	NW	NW	NW	NW	NW	NW	NW	NW	NW	NW		WNW	
	風速	2.6	3.2	3.8	3.9	2.8	1.7	1.6	1.6	2.1	3.7	2.4	4.3	3.7	3.8	2.9	2.7	4.1	3.8	3.8	1.8	2.3	2.7	3.0	3.2	2.9	4.9	1807	13.6	1807
佐倉	風向	N	NNW	N	NE	N	N	E	SE	E	WSW	SSW	SSW	SSW	SE	SSW	ENE	SE	NNE	E	NE	S	NNE	NNE	NE	N	N		ESE	
	風速	9.7	3.8	4.6	1.5	3.4	3.6	4.6	5.4	5.7	4.2	1.6	1.8	2.0	1.6	1.9	1.5	1.4	2.5	1.2	1.0	1.0	1.4	1.9	1.2	3.1	9.8	0021	14.8	0619
成田	風向	NNE	NNE	E	NNW	NW	ESE	ESE	ESE	E	SSE	WSW	WSW	W	WNW	W	WNW	W	NW	WNW	WNW	WNW	WNW	WNW	WNW	WNW	ESE		ESE	
	風速	10.2	7.6	8.5	3.4	2.5	8.5	11.6	12.9	9.4	8.8	4.2	4.8	5.5	6.5	6.7	6.4	5.8	7.2	6.1	4.8	3.5	4.0	5.2	5.1	6.9	14.0	0812	22.1	0748
銚子	風向	E	ESE	ESE	ESE	ESE	ESE	ESE	ESE	ESE	SE	SE	WSW	WSW	WSW	WSW	W	W	W	WNW	NW	WNW	WNW	WNW	WNW	ESE	SE		ESE	
	風速	12.9	14.3	15.1	15.1	15.4	16.1	18.0	18.5	16.3	19.3	11.6	7.6	6.9	7.1	9.4	10.3	9.1	7.7	9.4	11.1	7.4	5.4	5.2	6.3	11.3	20.9	0928	30.7	0953
横芝光	風向	NNW	E	E	E	S	ESE	E	ESE	ESE	SSE	W	W	WNW	W	WNW	WNW	WNW	WNW	NW	NW	NW	NW	NW	NW	NW	ESE		ESE	
	風速	5.4	6.1	7.0	7.2	2.2	8.5	6.8	10.3	10.5	7.1	3.4	3.9	4.9	3.9	4.8	4.5	4.1	4.8	4.7	2.9	2.4	2.7	4.2	3.4	5.2	13.2	0737	23.4	0736
千葉	風向	NW	NNW	NNW	NNW	N	NNE	E	SSE	WNW	NW	NW	WNW	WNW	WNW	NW	NW	NW	NW	NW	NW	NNW	NW	NW	NW	NW	NNW		WNW	
	風速	4.0	7.8	8.0	8.7	4.9	3.8	4.8	2.0	2.7	8.4	5.6	4.6	7.2	5.1	4.3	5.3	7.9	7.0	7.1	4.3	4.2	5.7	5.3	6.0	5.6	10.0	0232	19.8	0916
茂原	風向	NW	W	WSW	W	WNW	W	ESE	SE	SSE	W	W	W	WNW	WNW	WNW	WNW	WNW	NW	NW	NW	NW	NW	NW	NW	NW	WNW		SE	
	風速	4.5	3.1	3.8	2.8	2.0	1.7	5.9	5.8	4.8	3.5	2.6	2.4	7.0	3.6	4.1	2.9	2.8	5.6	5.0	3.6	3.1	3.9	4.1	3.7	3.8	7.2	1301	16.7	0726
木更津	風向	NNW	NNW	NNW	NNW	N	NNW	NW	WNW	WNW	WNW	NW	NW	NW	NW	NNW	NE	NNE	NNW	NNW	NNW	NNW	NNW	NW	NNW	NNW	WNW		N	
	風速	6.2	3.6	6.6	6.4	5.9	3.4	3.1	4.2	5.8	4.0	5.3	5.0	4.1	3.4	1.9	1.6	2.2	5.9	6.8	5.0	4.9	4.5	4.4	3.6	4.5	7.6	0915	14.8	0030
牛久	風向	NNW	NW	NW	WNW	NW	WNW	NE	ESE	WNW	WSW	W	W	WNW	WNW	NW	WNW	NW	NNW	NW	NNW	NNW	NW	NW	NW	NW	NW		NW	
	風速	5.3	3.5	3.8	2.3	2.0	1.4	2.0	3.8	2.3	1.8	1.4	1.6	2.6	2.6	2.1	0.8	1.2	4.6	5.6	3.1	1.4	3.0	4.3	3.7	2.7	5.8	1901	13.9	1832
坂畑	風向	×	SW)	S	SE	S	SW	W	NW	W	SSW	SSW	SW	S	S	-	-	-	ESE	E	NE	NE	ENE	SE	ESE	S)	ENE)		ESE)	
	風速	×	0.7)	1.5	1.4	1.7	1.6	1.9	2.7	3.8	1.0	1.3	1.6	1.3	0.7	0.2	0.1	0.2	0.8	1.2	0.8	0.5	0.9	1.3	0.9	1.2)	4.1)	0817	12.7)	0809
鴨川	風向	NW	NW	WNW	WNW	W	NNW	SE	ESE	S	WNW	WNW	WNW	WNW	WNW	WNW	WNW	NW	NNW	NW	NW	NW	WNW	WNW	WNW	WNW	ESE		ESE	
	風速	5.0	4.9	5.1	4.4	4.2	1.9	10.5	11.3	7.1	5.1	3.8	4.8	4.7	3.5	2.7	2.2	2.7	1.9	3.8	4.4	4.0	5.1	5.2	4.5	4.9	13.3	0741	21.9	0637
勝浦	風向	NNW	NNW	N	N	E	ESE	SE	ESE	S	S	NNW	W	NW	NW	NNW	NNW	NNW	NNW	NNW	NNW	NNW	NNW	NW	NW	NNW	S		SE	
	風速	8.2	8.6	7.6	5.8	5.1	9.3	7.5	7.3	11.3	7.5	6.3	4.2	6.2	4.4	5.4	5.1	4.4	7.0	6.3	6.7	5.5	3.8	2.3	3.6	6.5	12.7	0928	21.7	0545
館山	風向	WNW	N	NNW	NNW	NNW	WNW	SSW	SE	NW	NNW	NW	NW	NNW	NNE	NE	NNE	NE	N	N	N	N	NNW	NNW	NNW	NNW	NW		WNW	
	風速	3.5	2.7	1.5	3.9	2.1	5.3	1.2	9.7	11.4	5.8	5.7	5.2	3.1	1.6	2.2	2.9	2.0	5.1	6.5	5.7	5.2	5.7	5.3	4.5	4.6	11.5	0858	19.1	0853

注：) : 準正常値に付す。統計値を求める対象となる資料の一部が欠けているが、許容する資料数を満たす値。
 × : 欠測を表す。統計値を求める期間内の観測結果が全て求められなかった。
 - : 該当現象、または該当現象による量等がない場合に示す。

(9) 気象官署およびアメダスの極値更新状況

(ア) 気象官署

日降水量

日降水量	地点名	市町村名	更新値		従来値		統計開始年月
			(mm)	月日	(mm)	年月日	
2月としての極値	勝浦	勝浦市	160.0	2月14日	133.7	1922年2月16日	1906年2月

月最大24時間降水量

月最大24時間降水量	地点名	市町村名	更新値		従来値		統計開始年月
			(mm)	月日	(mm)	年月日	
2月としての極値	銚子	銚子市	135.0	2月15日	84.0	1998年2月20日	1971年2月
2月としての極値	勝浦	勝浦市	253.0	2月14日	153.5	1985年2月19日	1971年2月
2月としての極値	千葉	千葉市	94.0	2月15日	89.5	1985年2月19日	1971年2月

降雪の深さの月合計

降雪の深さの月合計	地点名	市町村名	更新値		従来値		統計開始年月
			(cm)	月日	(cm)	年月	
統計開始以来	千葉	千葉市	57	2月15日	41	1984年1月	1966年4月
2月としての極値	千葉	千葉市	57	2月15日	28	1984年2月	1967年2月

(イ) アメダス (統計期間10年以上の観測所)

日降水量

日降水量	地点名	市町村名	更新値		従来値		統計開始年月
			(mm)	月日	(mm)	年月日	
2月としての極値	香取	香取市	89.0	2月15日	48	2006年2月1日	2000年2月
2月としての極値	船橋	船橋市	67.5	2月15日	65.5	2011年2月18日	2000年2月
2月としての極値	佐倉	佐倉市	79.5	2月15日	65	1985年2月9日	1976年2月
2月としての極値	成田	成田市	124.0	2月15日	44.0	2014年2月8日	1976年2月
2月としての極値	横芝光	山武郡横芝光町	97.0	2月15日	88	1985年2月9日	1976年2月

日最大1時間降水量

日最大1時間降水量	地点名	市町村名	更新値			従来値		統計開始年月
			(mm)	月日	時分	(mm)	年月日	
2月としての極値	香取	香取市	22.0	2月15日	05時17分	11.5	2011年2月18日	2000年2月
2月としての極値	佐倉	佐倉市	21.0	2月15日	02時59分	15.5	2011年2月18日	1976年2月
2月としての極値	成田	成田市	26.0	2月15日	04時46分	13.5	2012年2月7日	1976年2月
2月としての極値	横芝光	山武郡横芝光町	21.5	2月15日	01時17分	18	1991年2月16日	1976年2月

日最大風向・風速

日最大風向・風速	地点名	市町村名	更新値			従来値		統計開始年月
			風速(m/s) 風向(16方位)	月日	時分	風速(m/s) 風向(16方位)	年月日	
2月としての極値	横芝光	山武郡横芝光町	23.4 東南東	2月15日	07時37分	19.7 北西	2013年 2月16日	1978年 2月
2月としての極値	鴨川	鴨川市	13.3 東南東	2月15日	07時41分	12 西北西	1994年 2月21日	1978年 2月

(2) 気象情報等の発表状況

(ア) 銚子地方気象台発表：府県気象情報

情報の種類	発表日時
強風と高波及び大雪に関する千葉県気象情報 第1号	2月13日17時14分
強風と高波及び大雪に関する千葉県気象情報 第2号	2月14日05時45分
強風と高波及び大雪に関する千葉県気象情報 第3号	2月14日17時28分
強風と高波及び大雪に関する千葉県気象情報 第4号	2月14日23時30分
大雨と強風及び高波に関する千葉県気象情報 第5号	2月15日05時26分
大雨と強風及び高波に関する千葉県気象情報 第6号	2月15日13時30分

(イ) 銚子地方気象台発表：竜巻注意情報

情報の種類	発表日時
千葉県竜巻注意情報 第1号	2月15日01時06分
千葉県竜巻注意情報 第2号	2月15日02時16分
千葉県竜巻注意情報 第3号	2月15日05時06分
千葉県竜巻注意情報 第4号	2月15日08時35分
千葉県竜巻注意情報 第5号	2月15日10時20分

4. 主な被害の状況

(ア) 人的被害 重傷者 19名
軽傷者 71名

(イ) 住居被害 一部損壊 31棟 (東庄町1棟、旭市30棟)
床下浸水 9棟 (東金市1棟、山武市7棟、白子町1棟)
(2月17日 15時00分現在 千葉県防災危機管理部)

竜巻被害：住居一部損壊 (屋根瓦等) 旭市:30棟
(2月16日 12時現在 旭市総務課)

(ウ) 道路被害 国道128号線 (勝浦市鷲原) 倒木及び土砂崩落
国道465号線 (大多喜町筒森) 土砂崩落 復旧済み
(2月17日 15時00分現在 千葉県防災危機管理部)

(エ) 停電 県内 14日～16日 22市町村 約28,000件
(2月16日 15時53分現在 東京電力千葉支社)

(オ) 鉄道 JR 14日 特急13本を含む39本が運休
15日 特急62本を含む297本が運休
(2月15日 20時20分現在 JR東日本千葉支社)

注：この資料は速報としてまとめた暫定値です。観測実況等については事後の調査で修正される場合があります。

本件お問い合わせ先
銚子地方气象台
電話：0479 - 23 - 7705