

平成 26 年 2 月 14 日から 15 日にかけての 大雪に関する群馬県気象速報

目 次

- 1 気象現象の発生状況（概況文）
- 2 観測資料（地上天気図・気象衛星画像・高層天気図・
レーダーエコー合成図・降水量等）
- 3 気象台が執った措置（警報・注意報、気象情報の発表状況表）
- 4 県内の被害状況

注）この資料は、速報として取り急ぎまとめたもので後日内容の一部訂正や追加をすることがあります。

前橋地方気象台

平成 26 年 2 月 18 日

（平成 26 年 2 月 26 日更新）

1 気象現象の発生状況（概況文）

（1）資料作成の目的

2月14日から15日にかけて、低気圧の接近・通過により、関東甲信地方を中心に雪が降り続き大雪となり、群馬県では最深積雪を大幅に更新する記録的な大雪となった。また、低気圧が発達しながら関東地方の沿岸を通過したため、各地で強風となり、大雨となった。

この大雪の影響により、人的被害や建物の破損、なだれや停電など各地で被害が発生したほか、鉄道の運休や高速道路及び一般道の通行止めなど交通機関にも大きな影響を及ぼした。また、農畜産関係の被害も甚大だった。

このときの気象状況を取りまとめる目的で本資料を作成した

なお、本資料について、気象資料は2月18日11時現在、被害状況等は2月24日16時30分現在のものである。

（2）気象概況

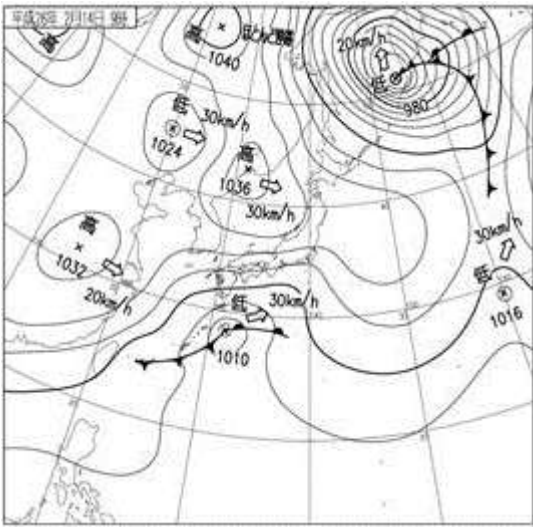
2月13日21時に南西諸島で発生した低気圧は、本州の南海上を北東に進み、次第に発達しながら15日明け方から昼頃にかけて関東地方沿岸に接近した後、関東の東を北東に進んだ。また、関東地方の上空約1500メートル付近には -6°C 以下の寒気に覆われていた。

この低気圧と上空の寒気の影響により、群馬県では、14日朝から雪が降りはじめ、各地で大雪をもたらした2月8日から9日に続く大雪となった。特に、前橋では記録的な大雪となり、月最深積雪が73センチと統計開始以来の記録を更新した。また、14日から15日にかけて降水量も多くなり、伊勢崎の期間総降水量が137ミリとなったのをはじめ、南部を中心に期間総降水量が100ミリを超えた。

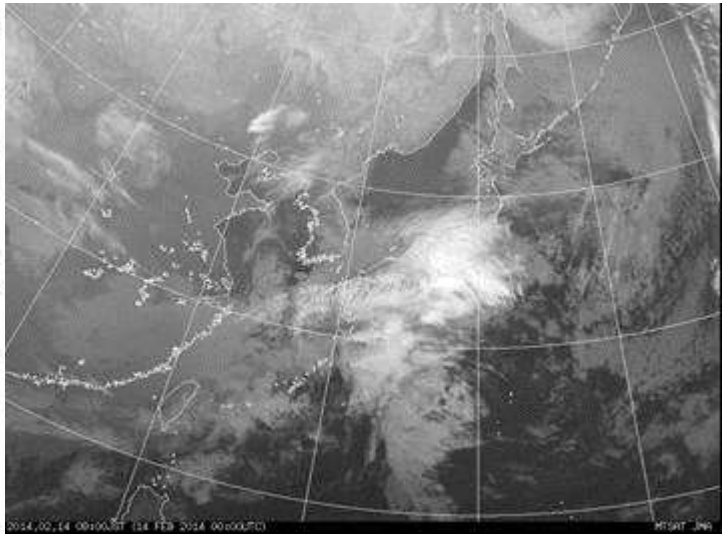
2月15日は低気圧が発達しながら関東の東を進んだことにより、群馬県内では北よりの強風が吹き、草津では北北西の風22.2m/s、桐生では北東の風21.6m/sの日最大瞬間風速を観測し、共に2月の統計開始以来第2位の記録となった。

2 観測資料（地上天気図・気象衛星画像・高層天気図・レーダーエコー合成図・降水量等）

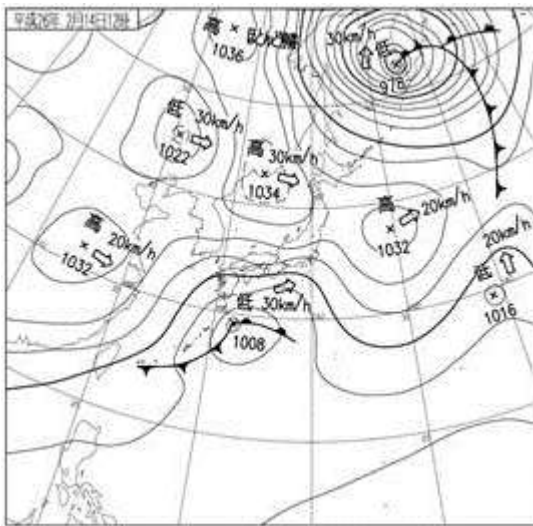
(1) 地上天気図・気象衛星画像



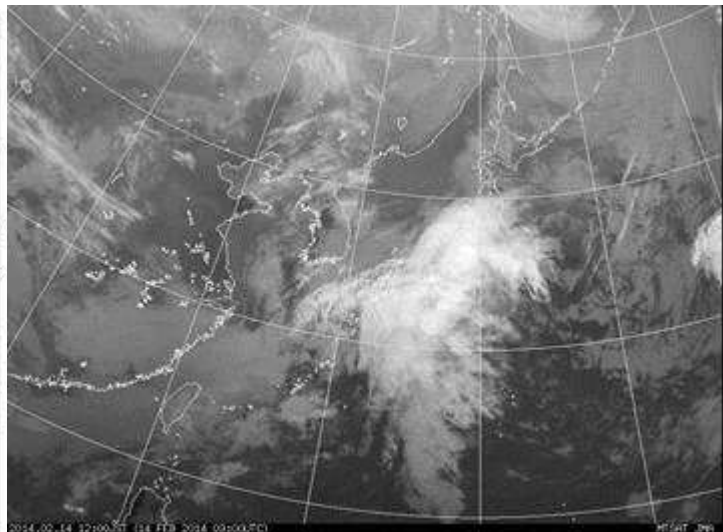
地上天気図（2月14日09時）



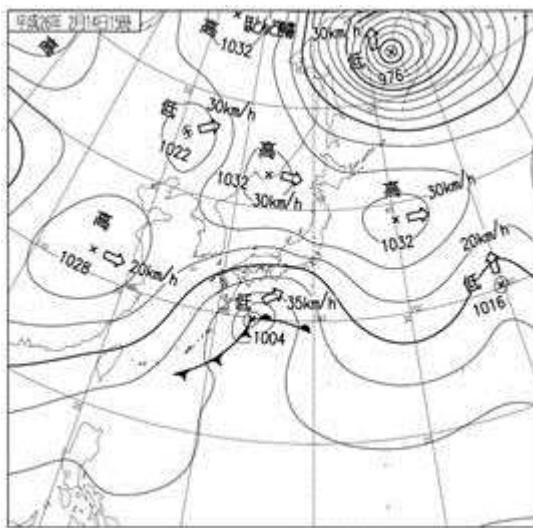
気象衛星赤外面像（2月14日09時）



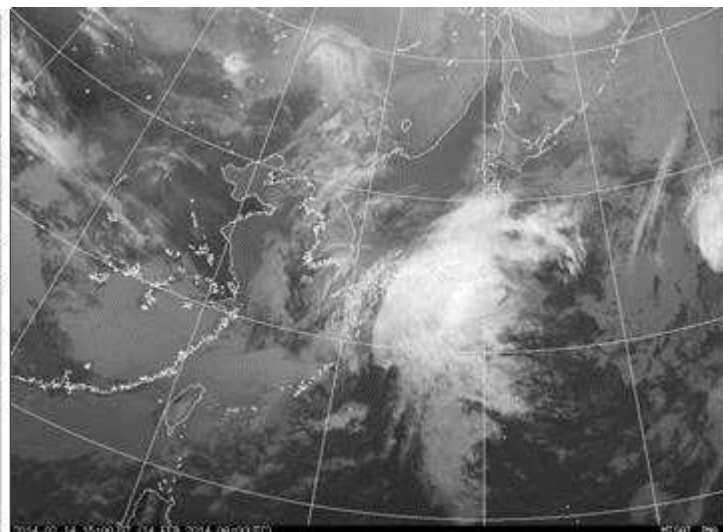
地上天気図（2月14日12時）



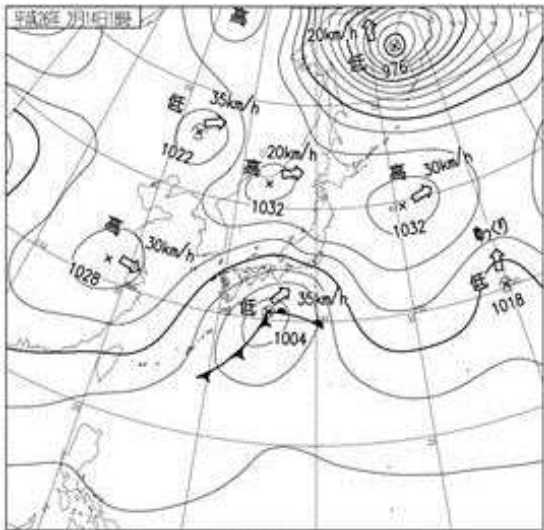
気象衛星赤外面像（2月14日12時）



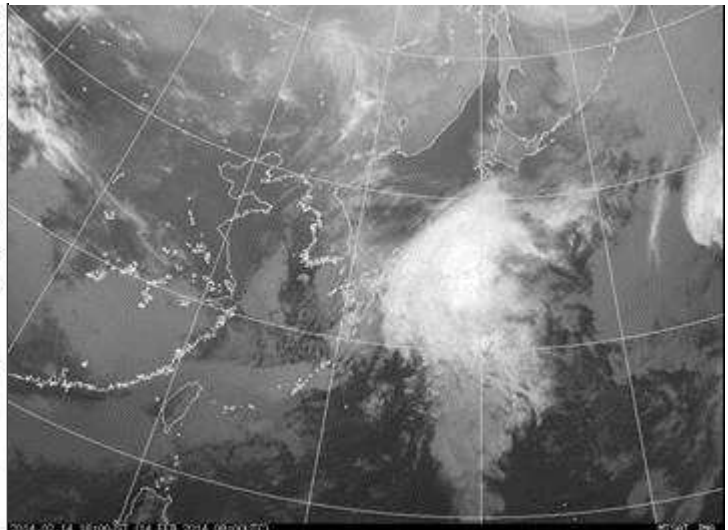
地上天気図（2月14日15時）



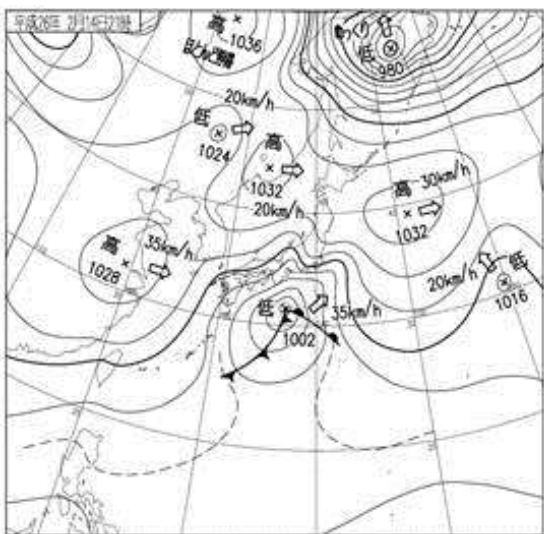
気象衛星赤外面像（2月14日15時）



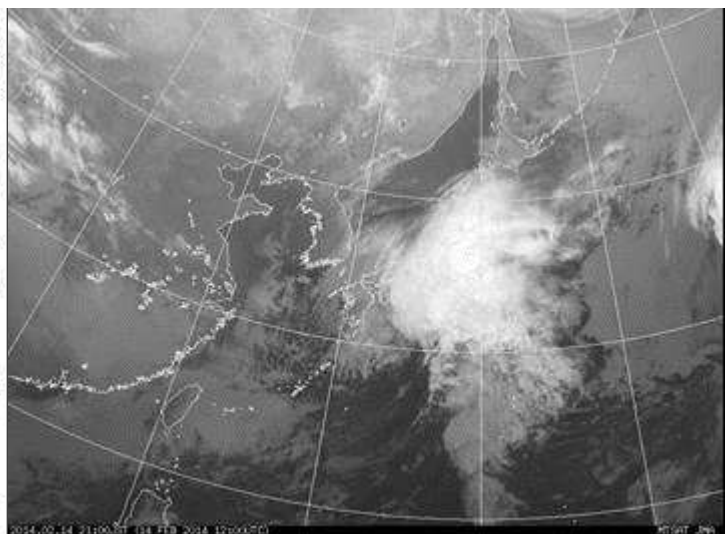
地上天気図 (2月14日18時)



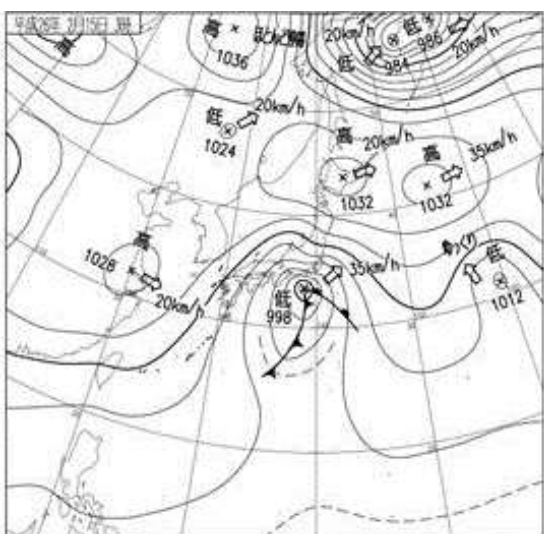
気象衛星赤外面像 (2月14日18時)



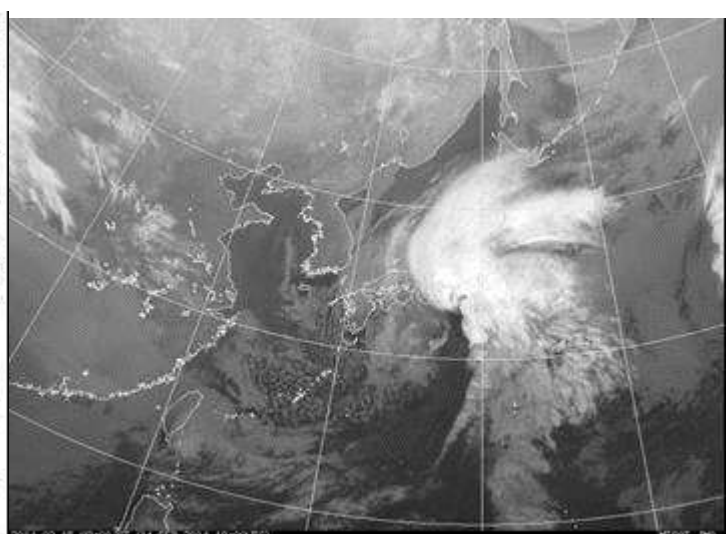
地上天気図 (2月14日21時)



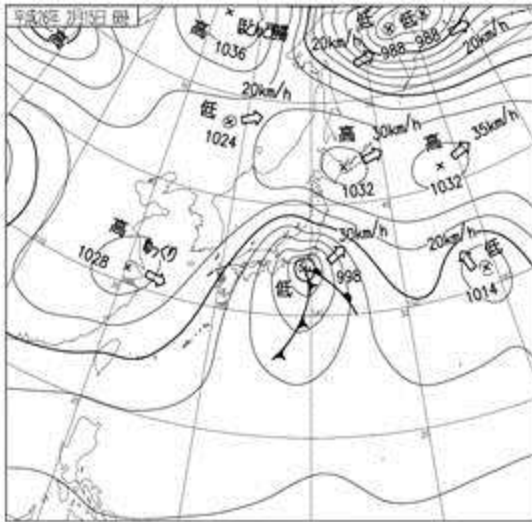
気象衛星赤外面像 (2月14日21時)



地上天気図 (2月15日03時)



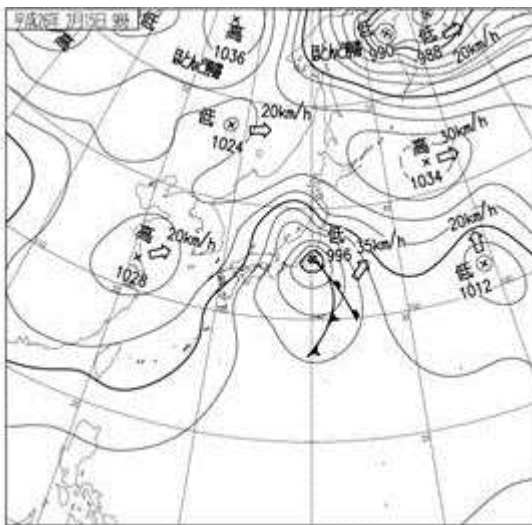
気象衛星赤外面像 (2月15日03時)



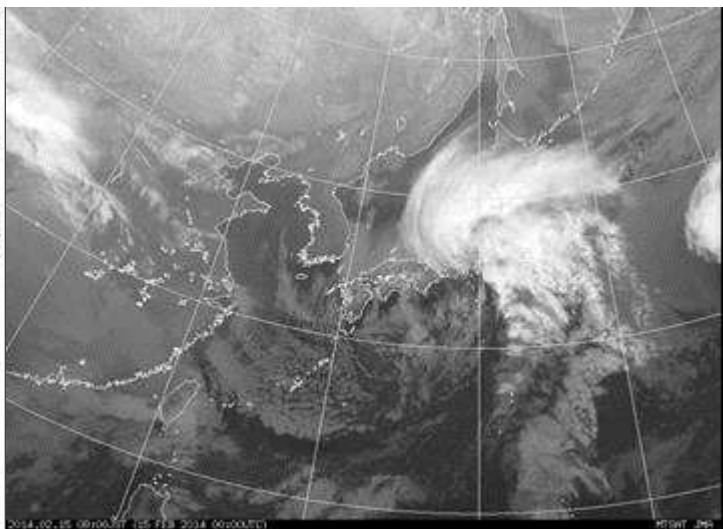
地上天気図 (2月15日06時)

降雪による「ひわまり7号」の
観測画像データの受信障害に伴い
当時刻の画像は省略

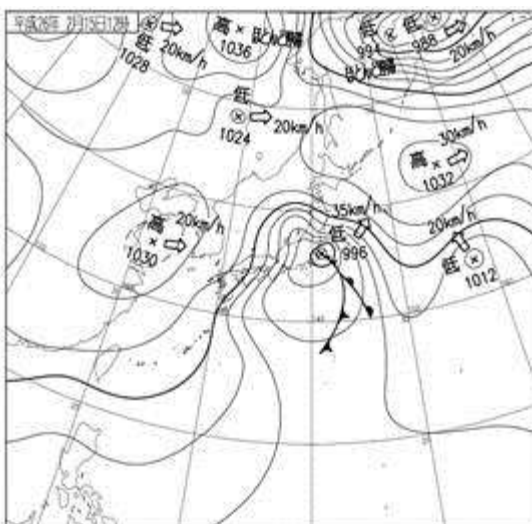
気象衛星赤外画像 (2月15日06時)



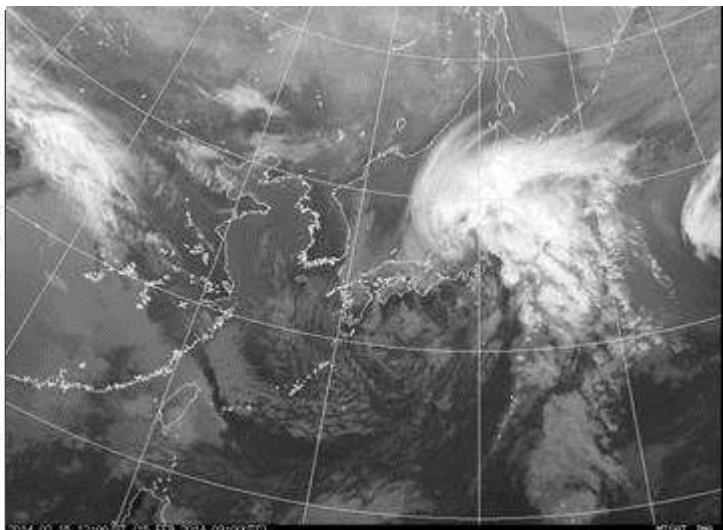
地上天気図 (2月15日09時)



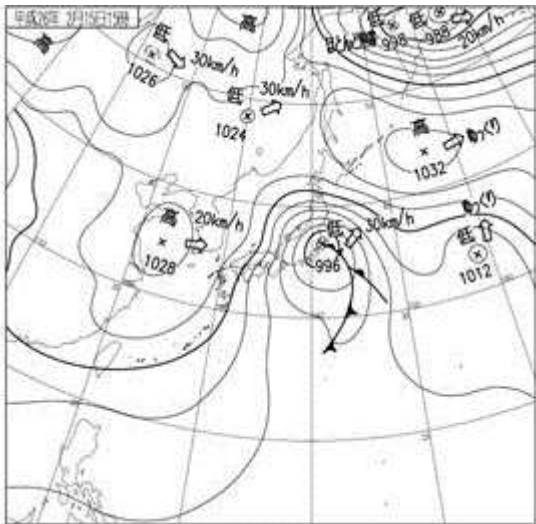
気象衛星赤外画像 (2月15日09時)



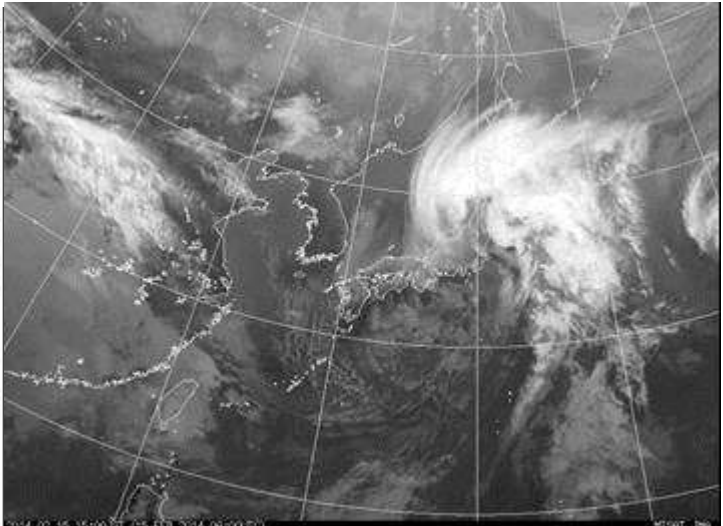
地上天気図 (2月15日12時)



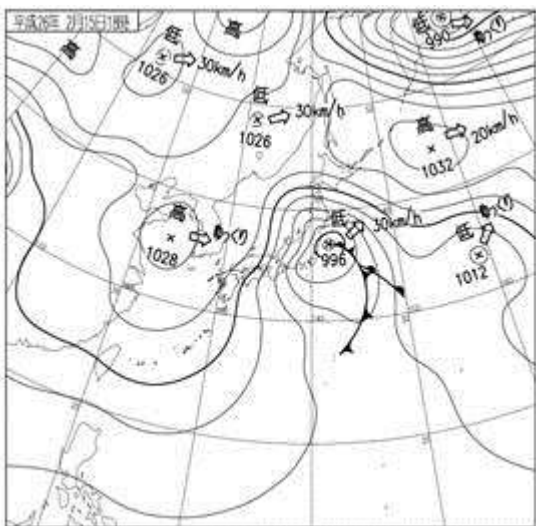
気象衛星赤外画像 (2月15日12時)



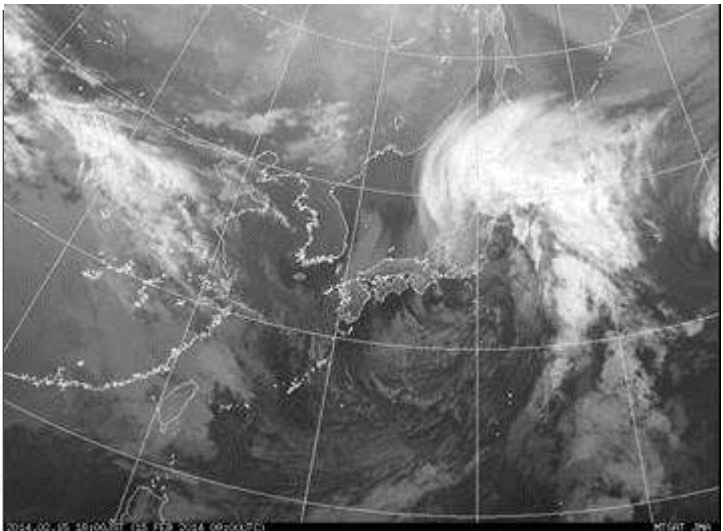
地上天気図 (2月15日15時)



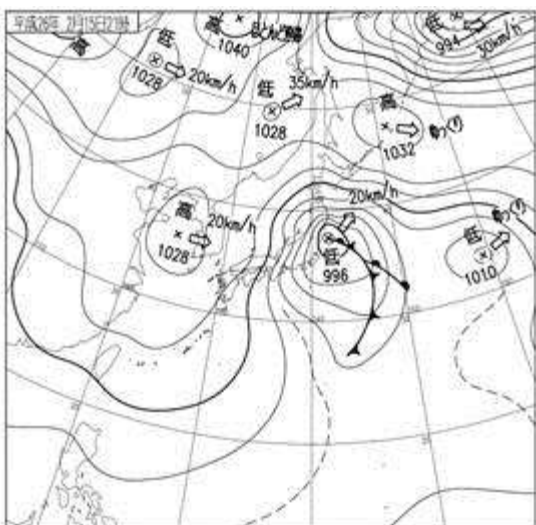
気象衛星赤外面像 (2月15日15時)



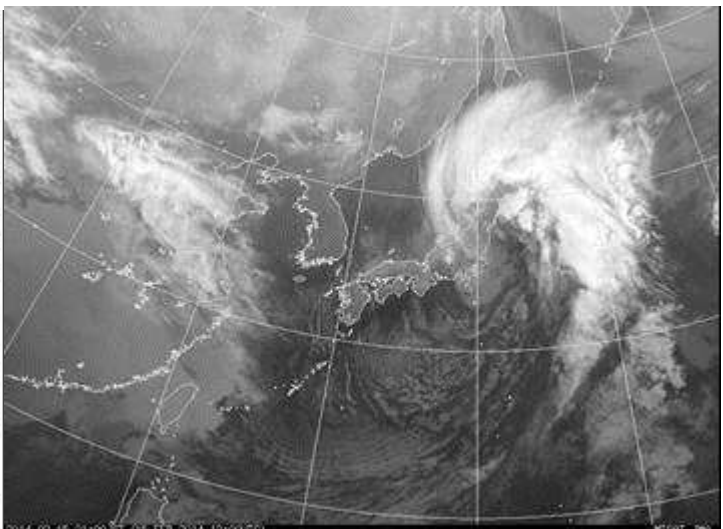
地上天気図 (2月15日18時)



気象衛星赤外面像 (2月15日18時)

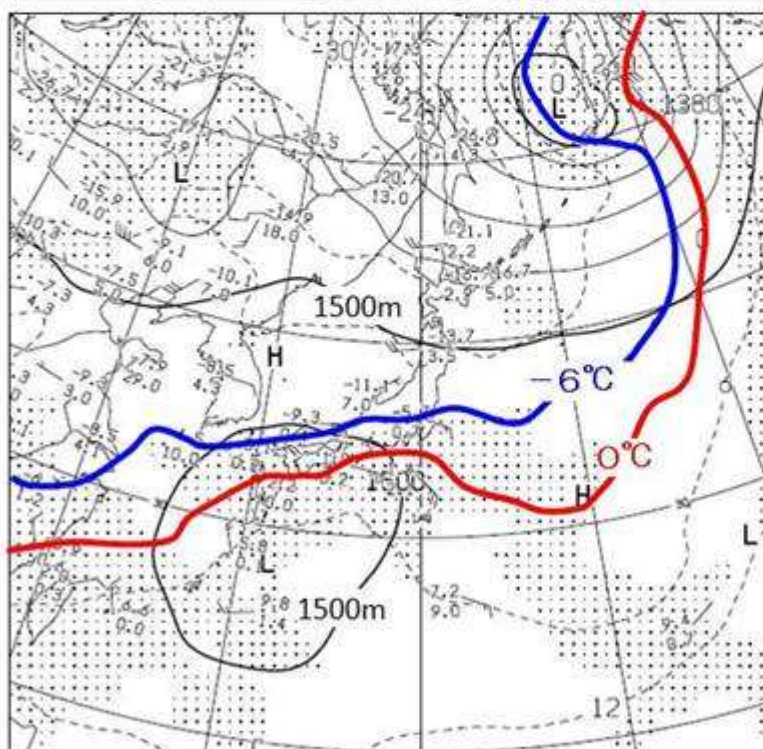
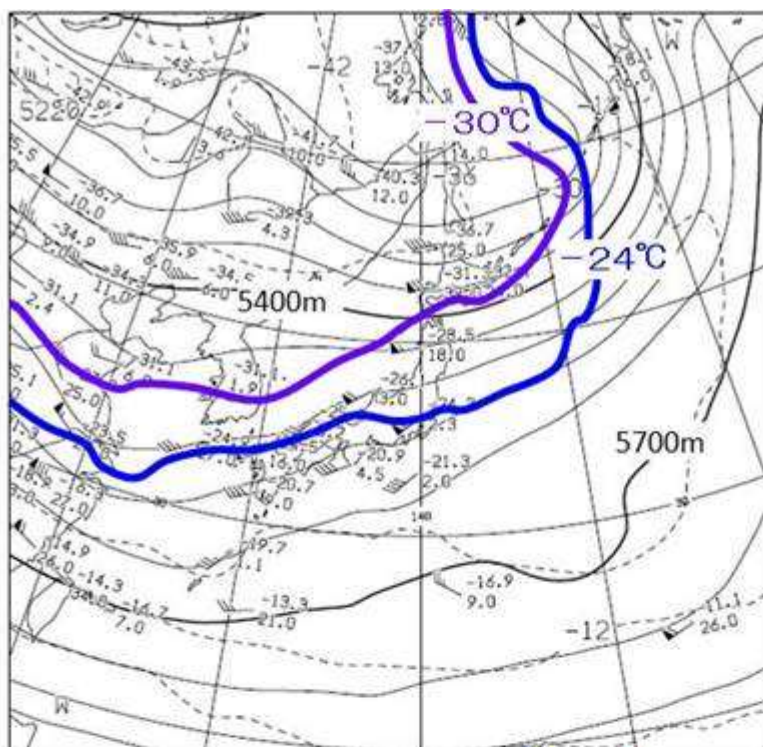


地上天気図 (2月15日21時)



気象衛星赤外面像 (2月15日21時)

(2) 高層天気図



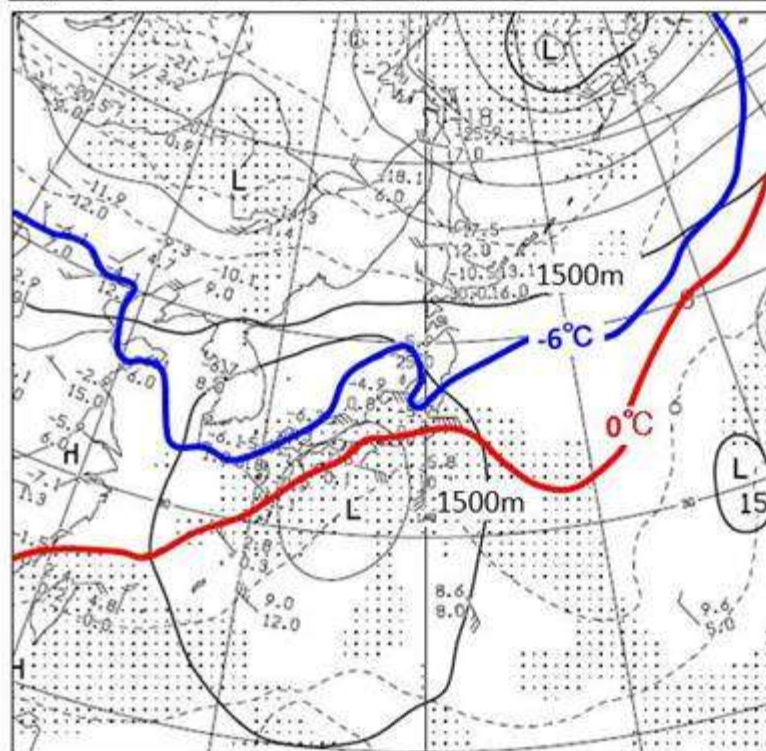
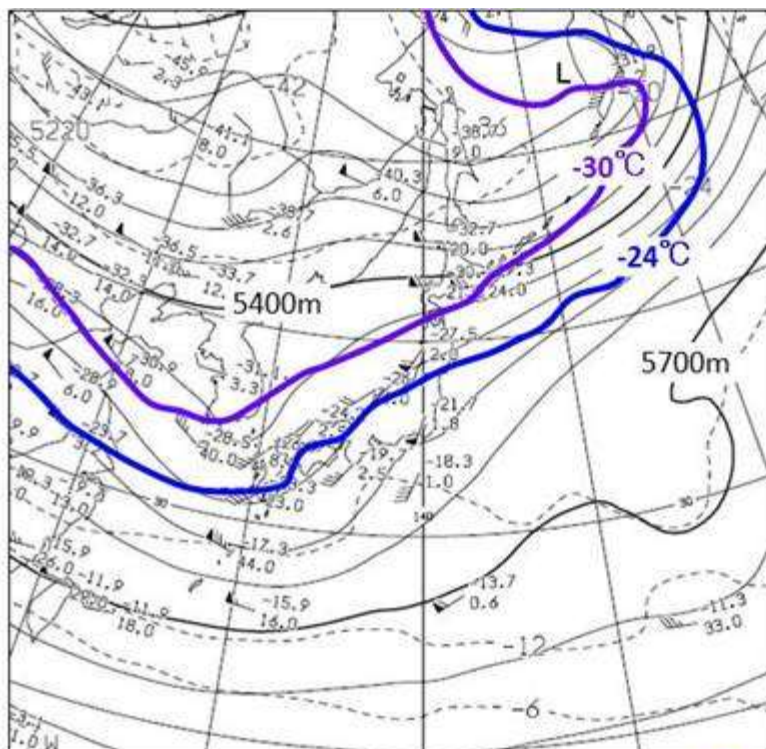
平成26年2月14日09時 高層天気図

上図: 上空5500m付近 (500hPa)。

紫線: -30°C 、青線: -24°C 、黒実線: 高度。

下図: 上空1500m付近 (850hPa)。

青線: -6°C 、赤線: 0°C 、黒破線: 気温、黒実線: 高度、ハッチ: 気温と露点との差が 3°C 以下の領域。



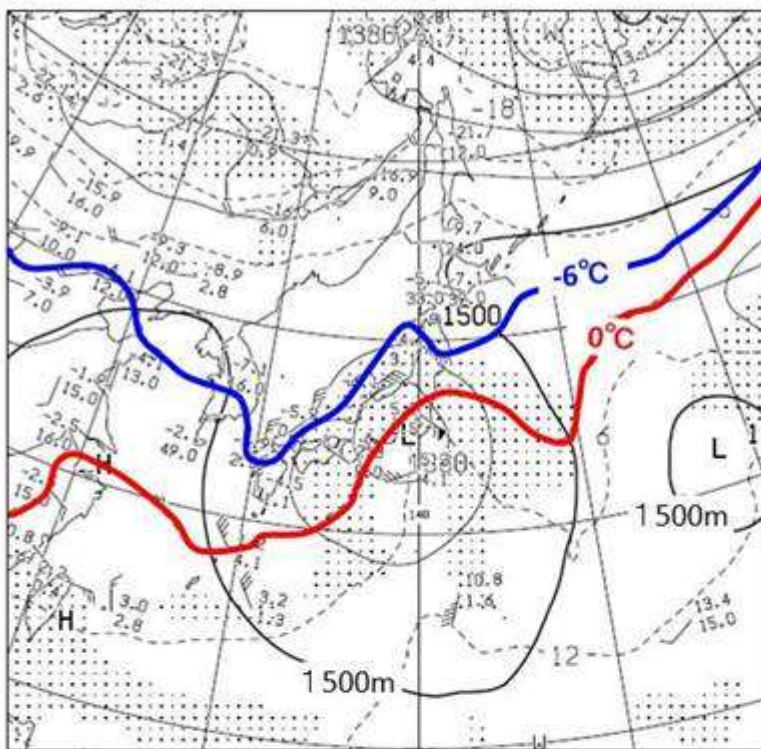
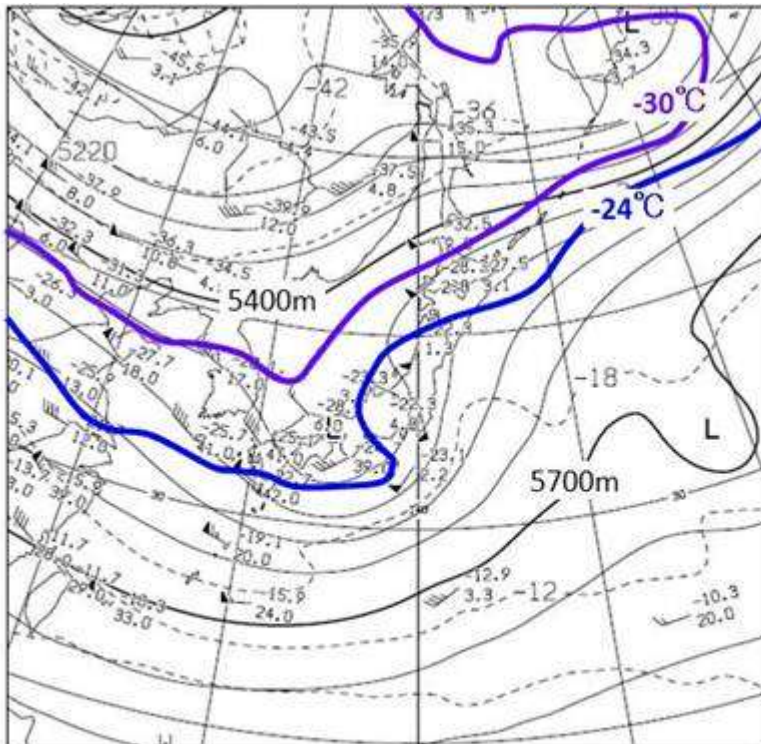
平成26年2月14日21時 高層天気図

上図: 上空5500m付近(500hPa)。

紫線: -30°C 、青線: -24°C 、黒実線: 高度。

下図: 上空1500m付近(850hPa)。

青線: -6°C 、赤線: 0°C 、黒破線: 気温、黒実線: 高度、ハッチ: 気温と露点との差が 3°C 以下の領域。



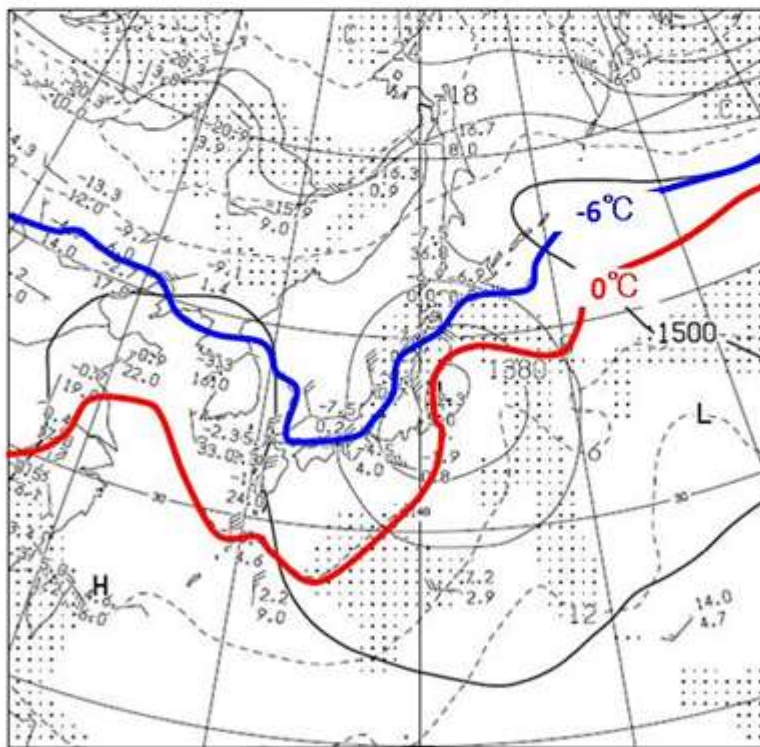
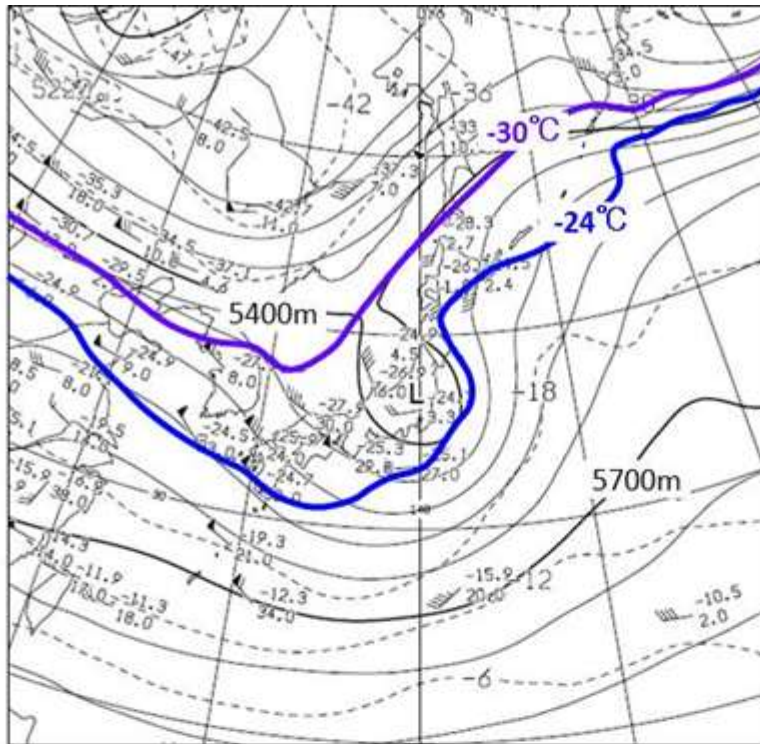
平成26年2月15日09時 高層天気図

上図: 上空5500m付近 (500hPa)。

紫線: -30°C 、青線: -24°C 、黒実線: 高度。

下図: 上空1500m付近 (850hPa)。

青線: -6°C 、赤線: 0°C 、黒破線: 気温、黒実線: 高度、ハッチ: 気温と露点との差が 3°C 以下の領域。



平成26年2月15日21時 高層天気図

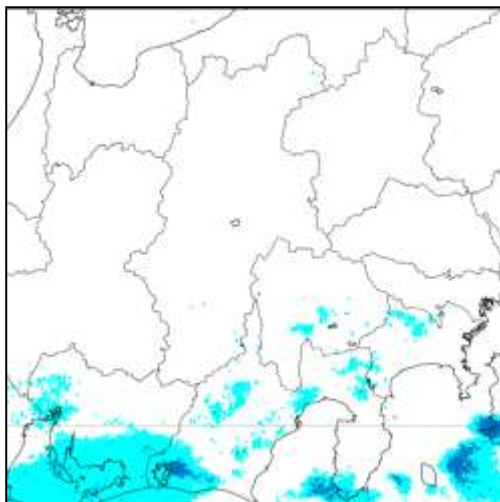
上図: 上空5500m付近(500hPa)。

紫線: -30°C 、青線: -24°C 、黒実線: 高度。

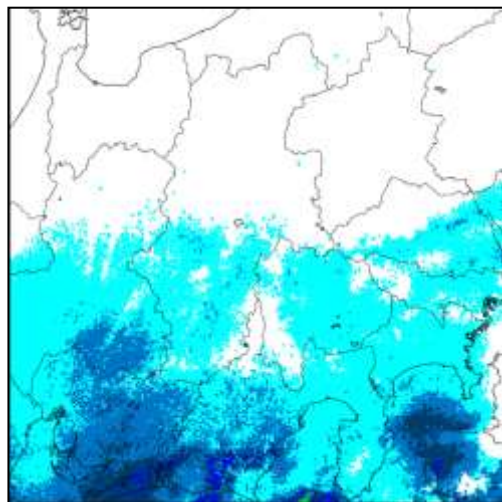
下図: 上空1500m付近(850hPa)。

青線: -6°C 、赤線: 0°C 、黒破線: 気温、黒実線: 高度、ハッチ: 気温と露点との差が 3°C 以下の領域。

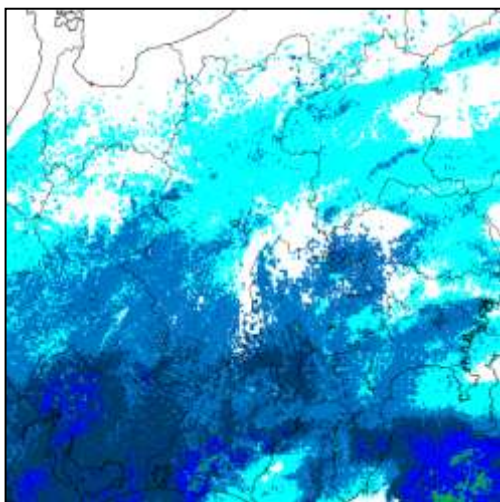
(3) レーダーエコー合成図



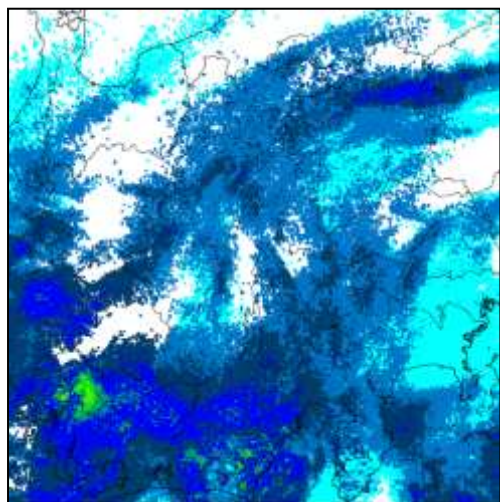
2月14日03時



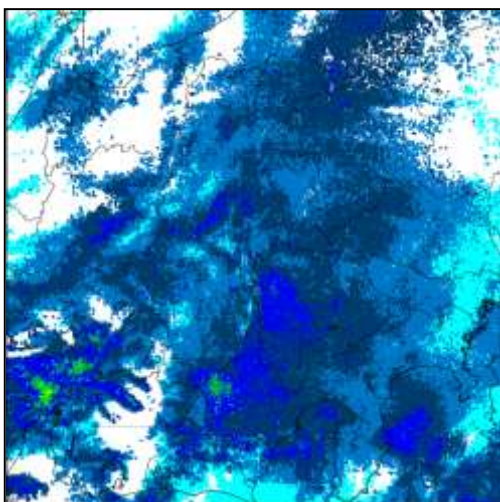
2月14日06時



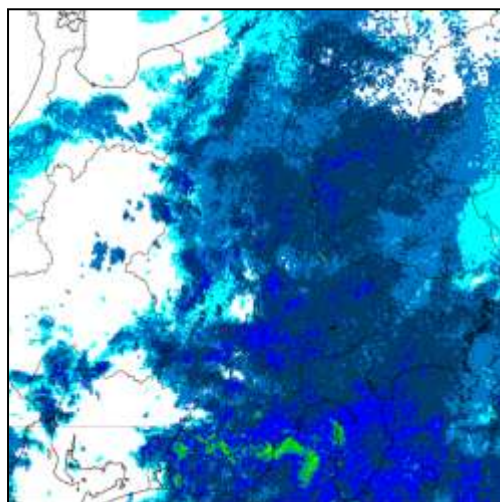
2月14日09時



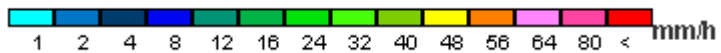
2月14日12時

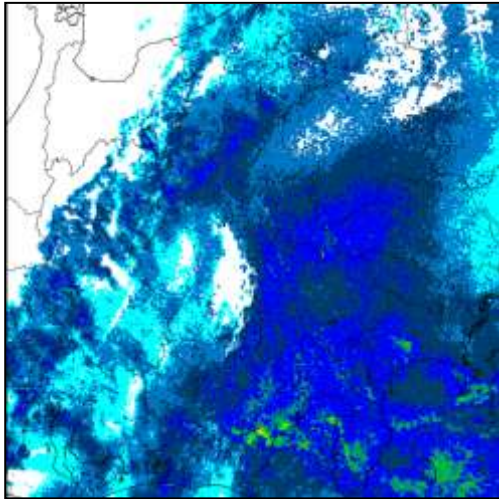


2月14日15時

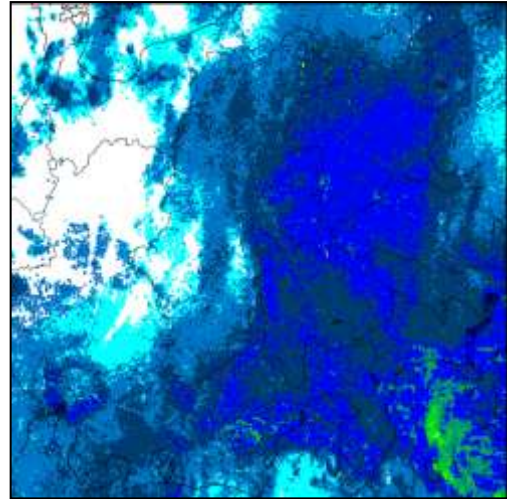


2月14日18時

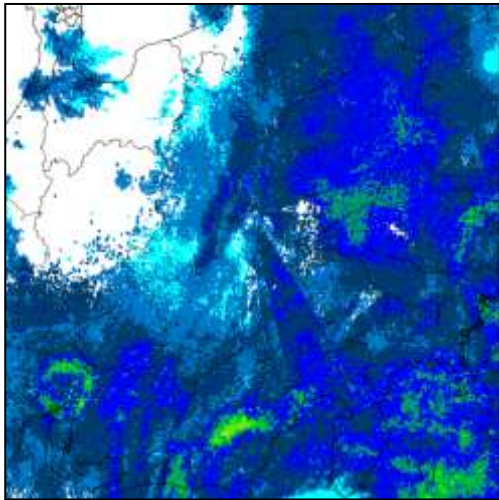




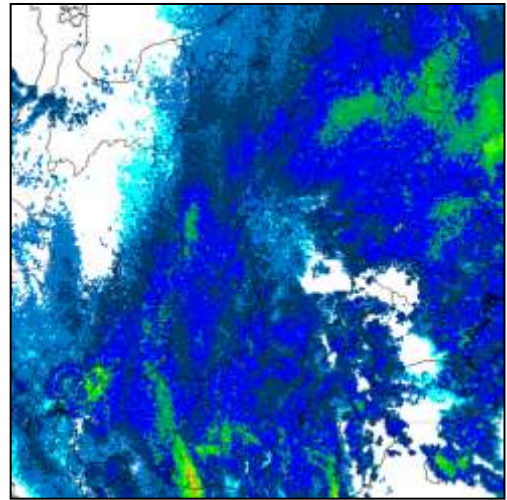
2月14日 21時



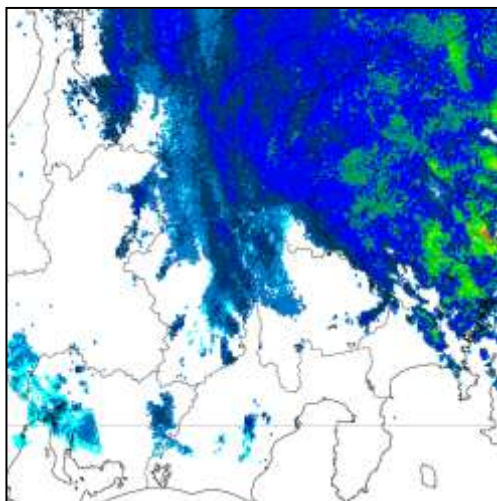
2月14日 24時



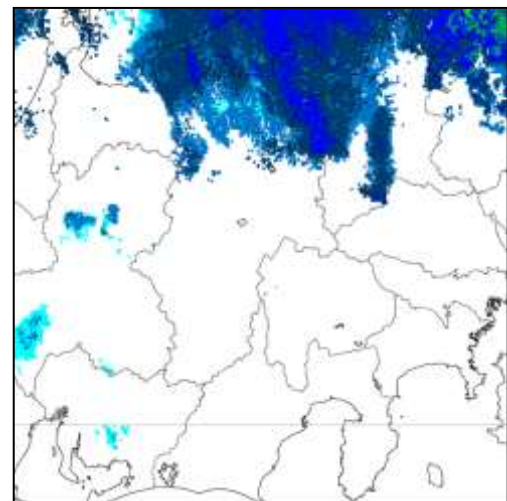
2月15日 03時



2月15日 06時

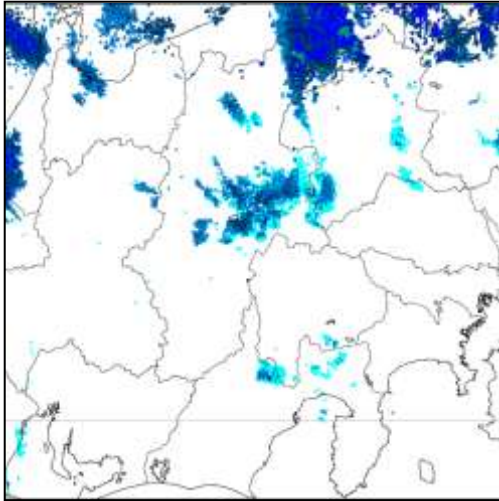


2月15日 09時

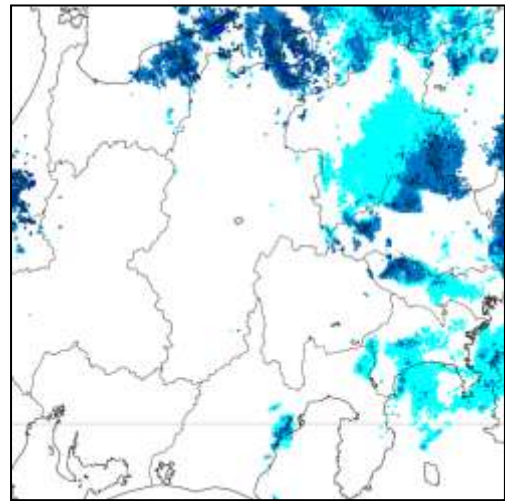


2月15日 12時

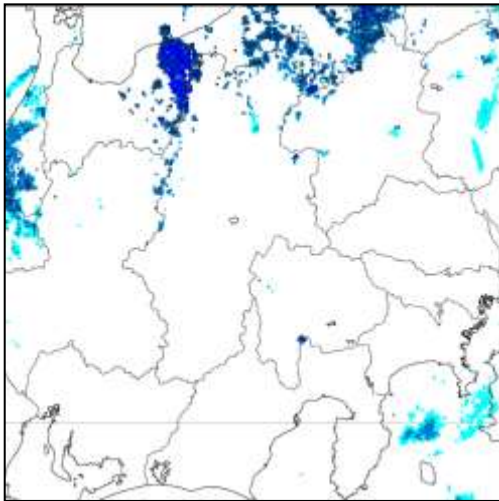




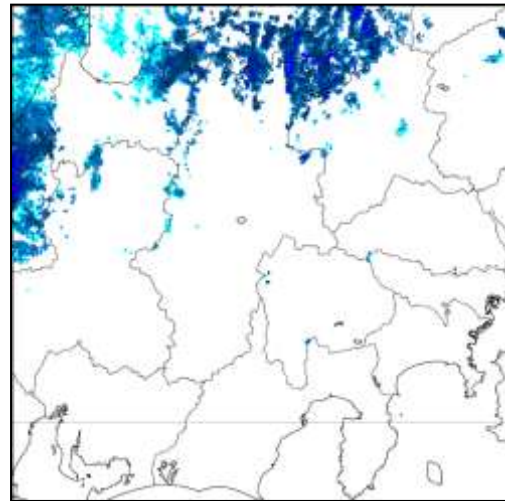
2月15日 15時



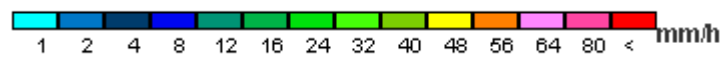
2月15日 18時



2月15日 21時

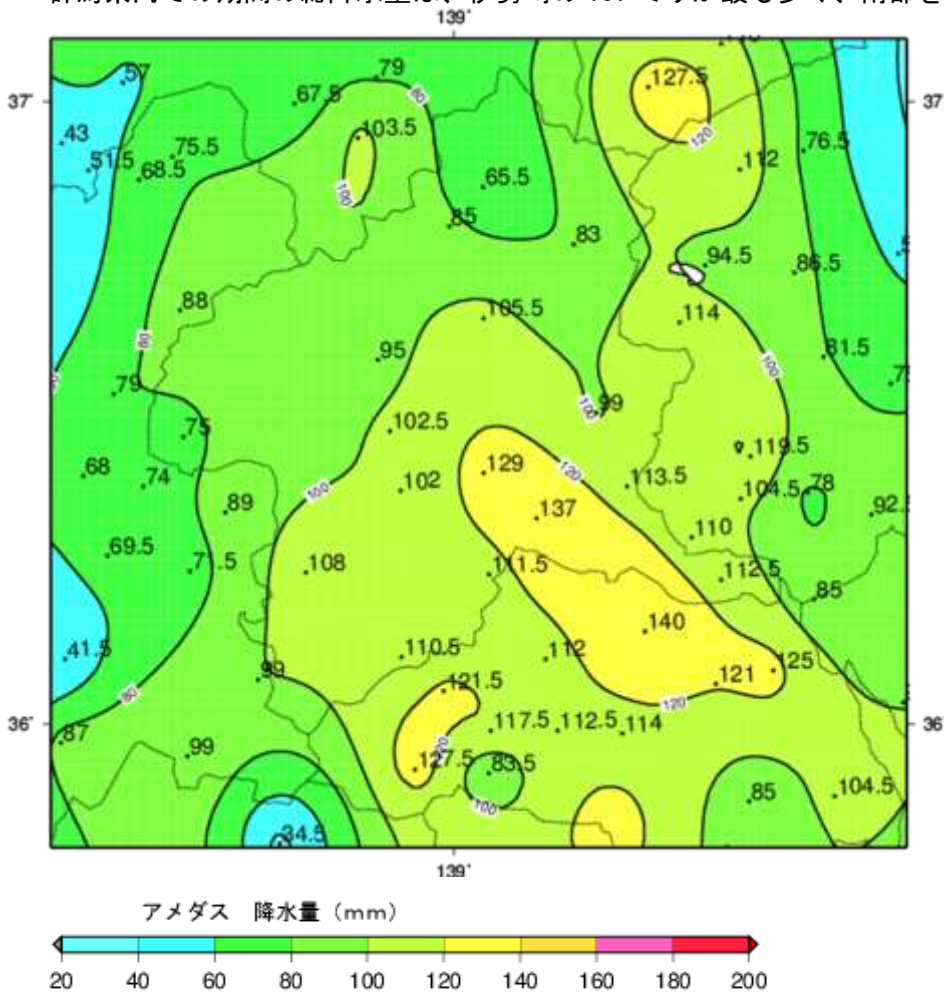


2月15日 24時

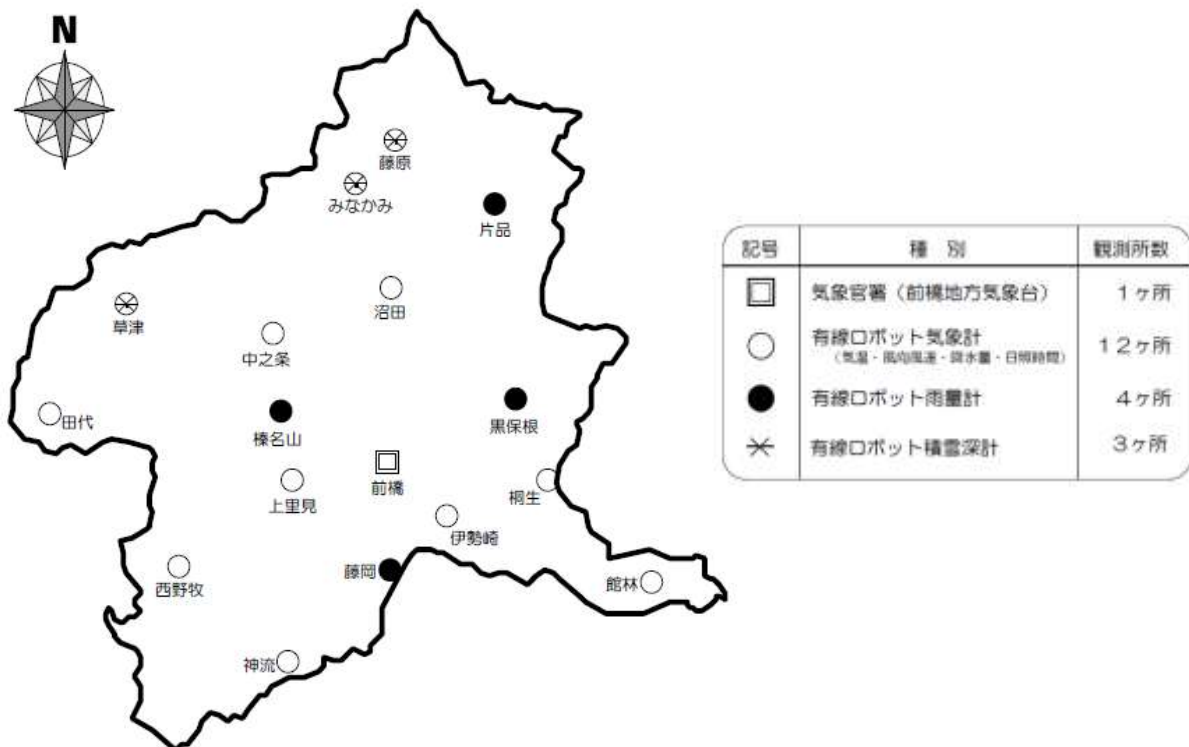


(4) 期間の総降水量分布図 (2月14日00時~2月15日24時)

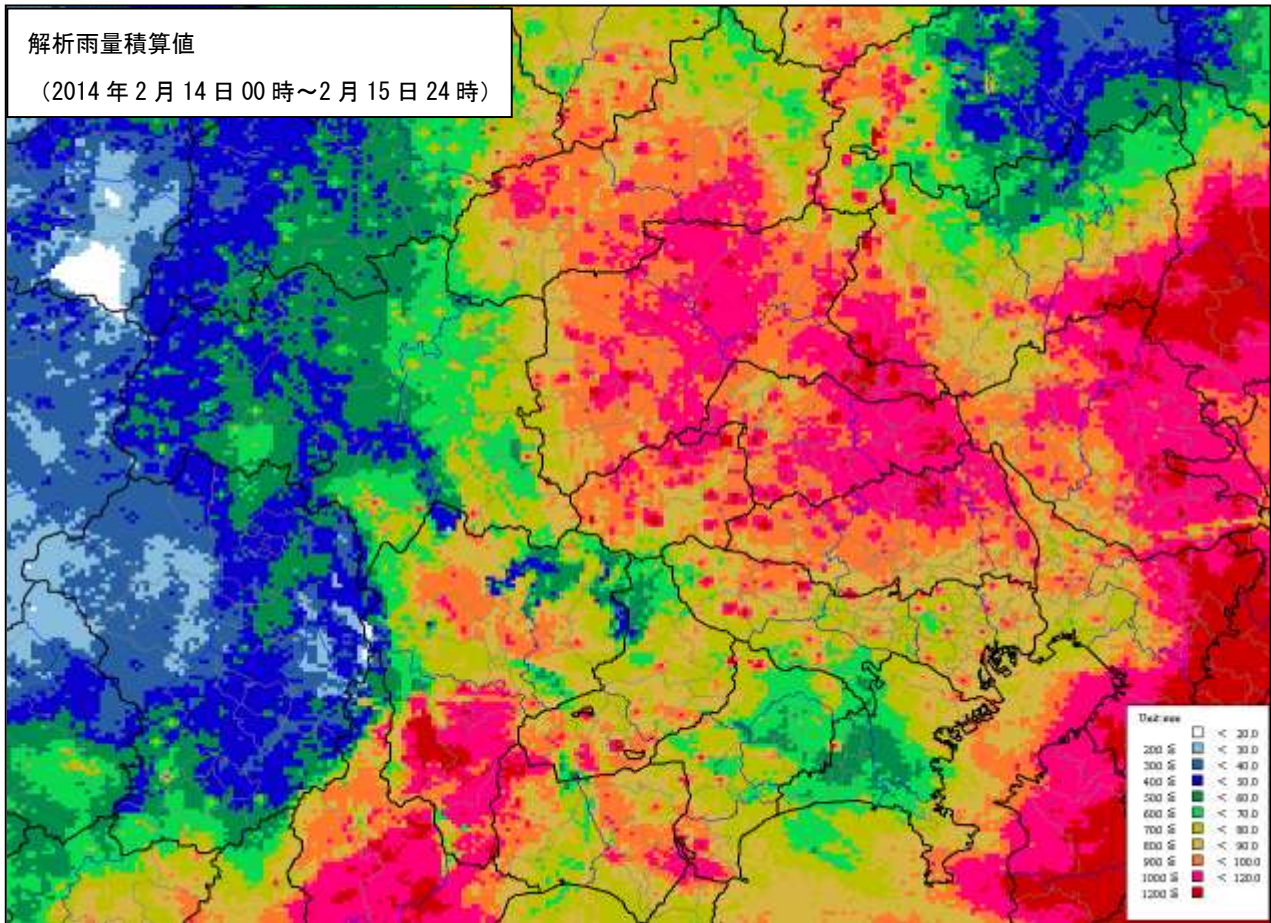
群馬県内での期間の総降水量は、伊勢崎の137ミリが最も多く、南部を中心に100ミリを超えた。



(5) 気象観測施設配置図

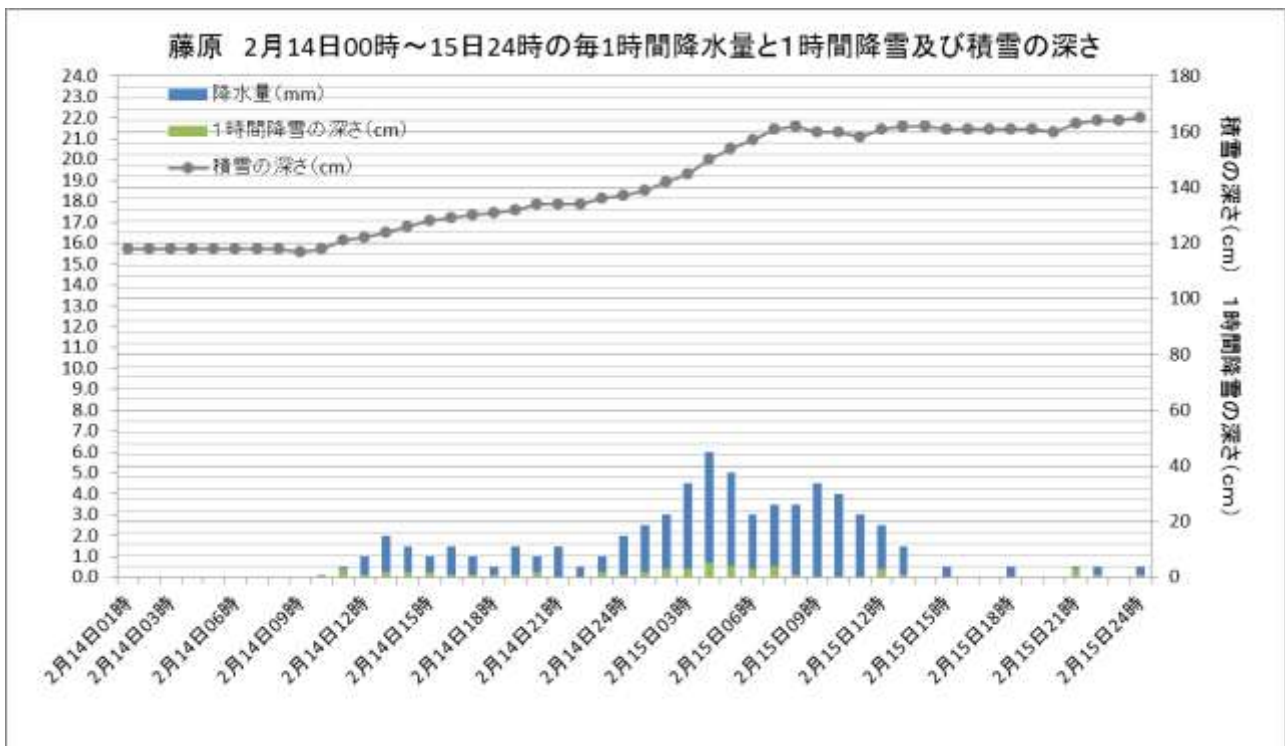
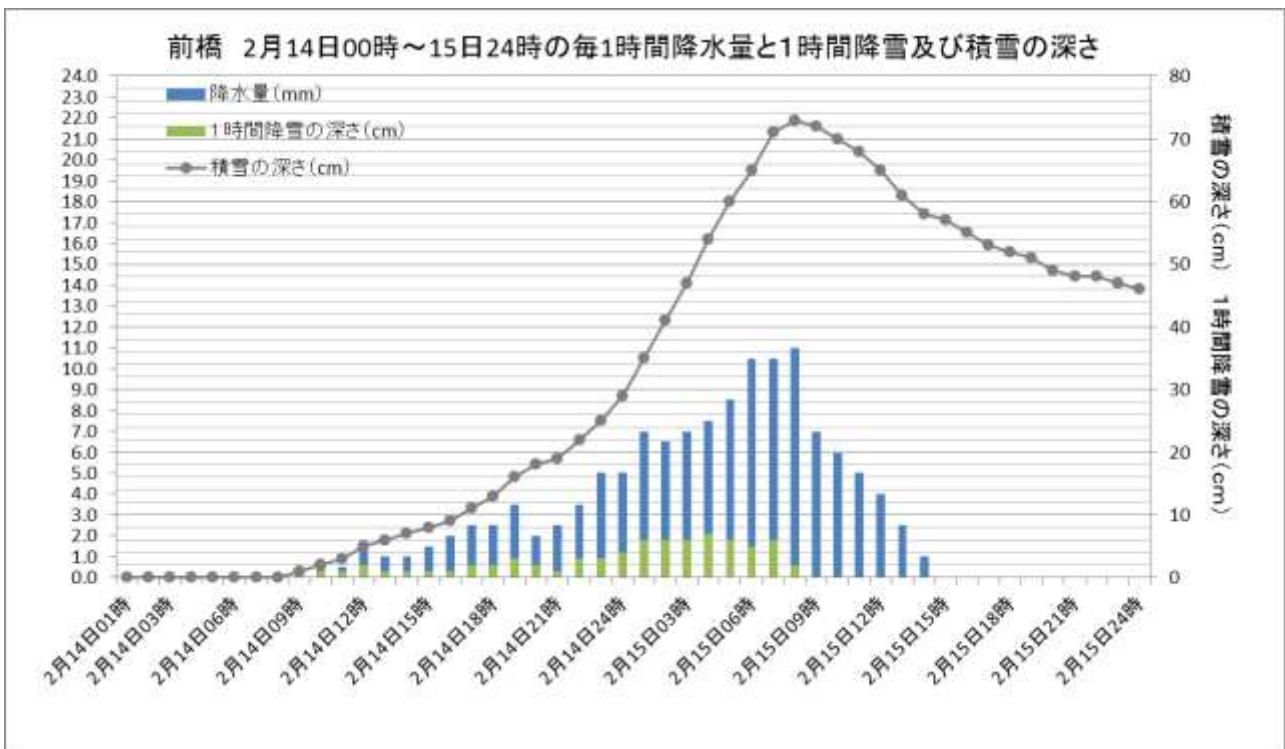


(6) 解析雨量積算値

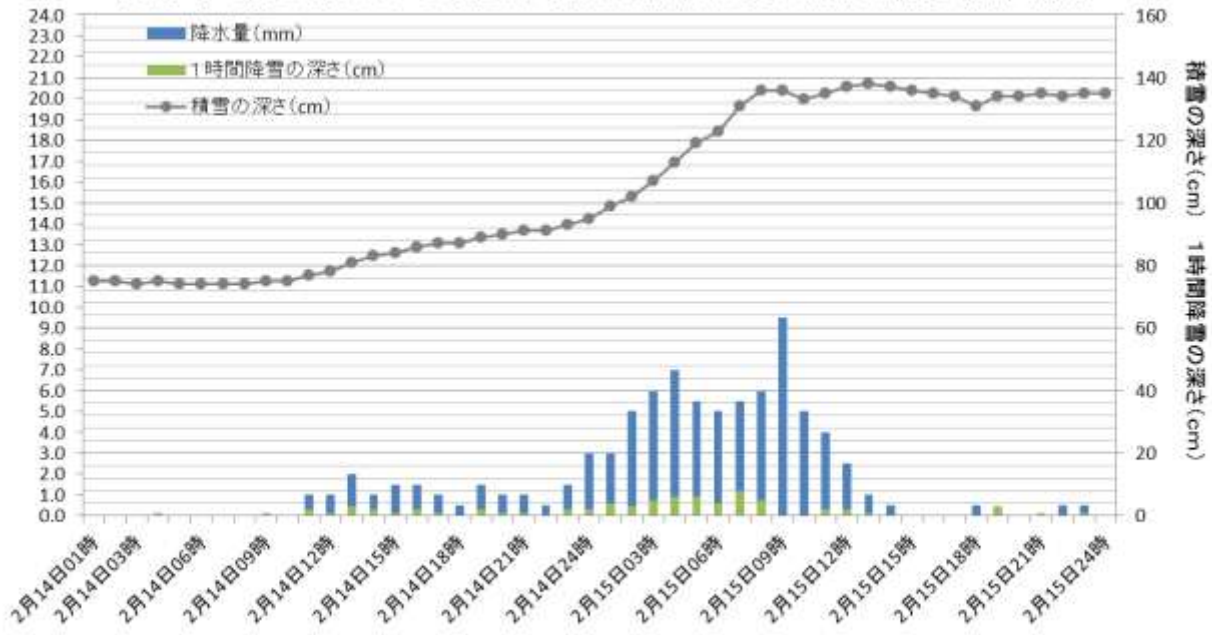


※解析雨量とは、気象レーダーとアメダス等の地上の雨量計により観測されたデータを組み合わせ、1km四方ごとに過去1時間雨量を解析したものです。

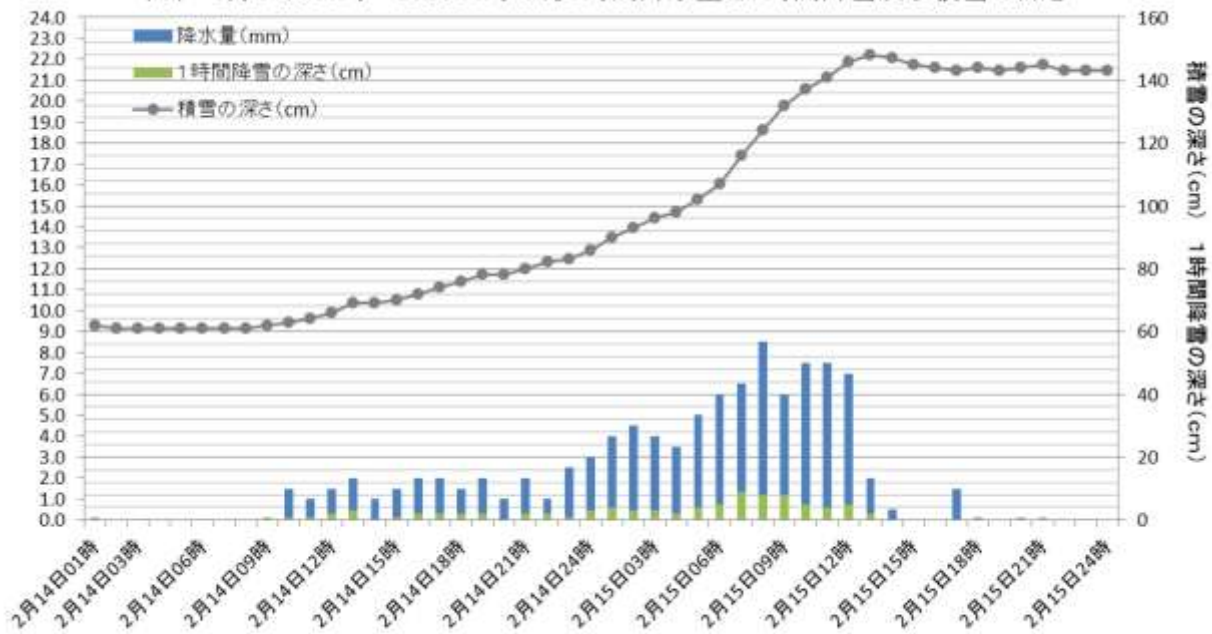
(7) 毎1時間降水量と積雪の深さ等の時系列図 (前橋、藤原、みなかみ、草津)



みなかみ 2月14日00時～15日24時の毎1時間降水量と1時間降雪及び積雪の深さ



草津 2月14日00時～15日24時の毎1時間降水量と1時間降雪及び積雪の深さ



(8) アメダス降水量表 (期間: 2月14日00時から2月15日24時) 単位: ミリメートル

観測所名	14日 日合計	日最大 1時間降水量		日最大 10分間降水量		15日 日合計	日最大 1時間降水量		日最大 10分間降水量	
		最大	時分	最大	時分		最大	時分	最大	時分
		藤原	16.5	2.5	1328		0.5	2400	49.0	6.5
みなかみ	18.0	3.0	2400	1.0	2358	67.0	9.5	0913	2.0	0839
片品	21.5	3.0	1307	1.0	1217	61.5	9.0	0923	2.0	0922
草津	25.5	3.0	2400	1.0	2359	74.0]	9.0]	0808	4.0]	2133
沼田	28.0	4.0	2400	1.0	2400	77.5	9.0	0516	2.0	0957
中之条	26.5	4.0	2400	1.0	2400	68.5	14.5	0957	4.0	0931
田代	26.5	4.0	2400	1.0	2400	48.5	6.0	0832	1.5	0751
榛名山	30.0	5.0	2400	1.0	2400	72.5	18.5	0942	4.5	0933
前橋	35.0	6.0	2355	1.5	2349	94.0	11.0	0807	3.0	0756
黒保根	29.0	5.0	2347	1.5	2257	70.0	8.5	1110	2.0	1045
桐生	29.0	4.0	2359	1.0	2357	84.5	15.0	1016	3.5	0951
上里見	33.0	5.0	2400	1.0	2400	69.0	8.5	0615	2.0	0551
伊勢崎	33.5	6.0	2350	1.5	2309	103.5	12.0	0847	2.5	0933
西野牧	34.0	5.5	2400	1.5	2400	74.0	9.5	1147	2.0	1146
藤岡	35.5	6.0	2356	1.5	2340	76.0	8.5	0705	2.5	0613
館林	25.0	3.5	1927	1.0	1856	87.5	21.5	1018	5.5	0932
神流	42.5	8.0	2347	2.0	2305	68.0	9.0	0517	2.0	0540

] 資料不足値:統計に用いたデータが不足している

(9) アメダス積雪値表

単位: センチメートル

観測所名	14日 最深積雪	時	14日 積雪差日合計	15日 最深積雪	時	15日 積雪差日 合計
藤原	137	24時	20	165	24時	34
みなかみ	95	24時	22	138	13時	51
草津	86	24時	26	148	13時	65
前橋	29	24時	29	73	8時	44

(10) 2月極値順位更新表 (3位まで)

地点名	要素名	順位	値	起日	統計期間
藤原	日降水量	2	49.0	2014年2月15日	1978年2月～
藤原	日最大10分間降水量	3	1.5	2014年2月15日	2009年2月～
みなかみ	日降水量	1	67.0	2014年2月15日	1978年2月～
みなかみ	日最大1時間降水量	3	9.5	2014年2月15日	1978年2月～
みなかみ	日最大10分間降水量	1	2.0	2014年2月15日	2009年2月～
片品	日降水量	1	61.5	2014年2月15日	1978年2月～
片品	日最大1時間降水量	2	9.0	2014年2月15日	1978年2月～
片品	日最大10分間降水量	1	2.0	2014年2月15日	2009年2月～
草津	日降水量	1	74.0]	2014年2月15日	1978年2月～
草津	積雪差日合計	1	65	2014年2月15日	1990年2月～
草津	日最大1時間降水量	3	9.0]	2014年2月15日	1978年2月～
草津	日最大10分間降水量	1	4.0]	2014年2月15日	2009年2月～
草津	日最大10分間降水量	3	1.0	2014年2月14日	2009年2月～
草津	日最大瞬間風向・風速	2	NNW 22.2	2014年2月15日	2009年2月～
沼田	日降水量	1	77.5	2014年2月15日	1978年2月～
沼田	日最大1時間降水量	2	9.0	2014年2月15日	1978年2月～
沼田	日最大10分間降水量	1	2.0	2014年2月15日	2009年2月～
沼田	日最大10分間降水量	3	1.0	2014年2月14日	2009年2月～
中之条	日降水量	1	68.5	2014年2月15日	1976年2月～
中之条	日最大1時間降水量	1	14.5	2014年2月15日	1976年2月～
中之条	日最大10分間降水量	1	4.0	2014年2月15日	2009年2月～
中之条	日最大10分間降水量	2	1.0	2014年2月14日	2009年2月～
田代	日降水量	2	48.5	2014年2月15日	1978年2月～
田代	日最大10分間降水量	1	1.5	2014年2月15日	2009年2月～
榛名山	日降水量	1	72.5	2014年2月15日	1979年2月～
榛名山	日最大1時間降水量	1	18.5	2014年2月15日	1979年2月～
榛名山	日最大10分間降水量	1	4.5	2014年2月15日	2009年2月～
前橋	日降水量	1	94.0	2014年2月15日	1976年2月～
前橋	積雪差日合計	1	44	2014年2月15日	1999年2月～
前橋	積雪差日合計	3	29	2014年2月14日	1999年2月～
前橋	日最大1時間降水量	1	11.0	2014年2月15日	1976年2月～
前橋	日最大10分間降水量	1	3.0	2014年2月15日	2009年2月～
前橋	日最大10分間降水量	2	1.5	2014年2月14日	2009年2月～
黒保根	日降水量	1	70.0	2014年2月15日	1979年2月～
黒保根	日最大1時間降水量	3	8.5	2014年2月15日	1979年2月～
黒保根	日最大10分間降水量	1	2.0	2014年2月15日	2009年2月～

] 資料不足値:統計に用いたデータが不足している

地点名	要素名	順位	値	起日	統計期間
黒保根	日最大10分間降水量	2	1.5	2014年2月14日	2009年2月～
桐生	日降水量	1	84.5	2014年2月15日	1976年2月～
桐生	日最大風向・風速	2	NE 11.7	2014年2月15日	1976年2月～
桐生	日最大1時間降水量	1	15.0	2014年2月15日	1976年2月～
桐生	日最大10分間降水量	1	3.5	2014年2月15日	2009年2月～
桐生	日最大10分間降水量	2	1.0	2014年2月14日	2009年2月～
桐生	日最大瞬間風向・風速	2	NE 21.6	2014年2月15日	2009年2月～
上里見	日降水量	1	69.0	2014年2月15日	1978年2月～
上里見	日最大1時間降水量	1	8.5	2014年2月15日	1978年2月～
上里見	日最大10分間降水量	1	2.0	2014年2月15日	2009年2月～
上里見	日最大10分間降水量	3	1.0	2014年2月14日	2009年2月～
伊勢崎	日降水量	1	103.5	2014年2月15日	1999年2月～
伊勢崎	日降水量	2	33.5	2014年2月14日	1999年2月～
伊勢崎	日最大1時間降水量	1	12.0	2014年2月15日	1999年2月～
伊勢崎	日最大1時間降水量	3	6.0	2014年2月14日	1999年2月～
伊勢崎	日最高気温の低い方から	3	2.5	2014年2月14日	1999年2月～
伊勢崎	日最大10分間降水量	1	2.5	2014年2月15日	2009年2月～
伊勢崎	日最大10分間降水量	2	1.5	2014年2月14日	2009年2月～
西野牧	日降水量	1	74.0	2014年2月15日	1978年2月～
西野牧	日降水量	3	34.0	2014年2月14日	1978年2月～
西野牧	日最大1時間降水量	1	9.5	2014年2月15日	1978年2月～
西野牧	日最大10分間降水量	1	2.0	2014年2月15日	2009年2月～
西野牧	日最大10分間降水量	2	1.5	2014年2月14日	2009年2月～
藤岡	日降水量	1	76.0	2014年2月15日	1976年2月～
藤岡	日最大1時間降水量	3	8.5	2014年2月15日	1976年2月～
藤岡	日最大10分間降水量	1	2.5	2014年2月15日	2009年2月～
藤岡	日最大10分間降水量	2	1.5	2014年2月14日	2009年2月～
館林	日降水量	1	87.5	2014年2月15日	1979年2月～
館林	日最大1時間降水量	1	21.5	2014年2月15日	1979年2月～
館林	日最大10分間降水量	1	5.5	2014年2月15日	2009年2月～
神流	日降水量	1	68.0	2014年2月15日	1978年2月～
神流	日降水量	2	42.5	2014年2月14日	1978年2月～
神流	日最大1時間降水量	1	9.0	2014年2月15日	1978年2月～
神流	日最大1時間降水量	2	8.0	2014年2月14日	1978年2月～
神流	日最大10分間降水量	1	2.0	2014年2月15日	2009年2月～
神流	日最大10分間降水量	2	2.0	2014年2月14日	2009年2月～

3 気象台が執った措置（警報・注意報、気象情報等の発表状況）

(1) 警報・注意報

2月14日から16日の警報・注意報 発表履歴表

発表時刻	警報・注意報	●:発表 ▼:警報から注意報 ○:継続 解:解除																																				
		前橋市	高崎市	桐生市	伊勢崎市	太田市	沼田市	館林市	渋川市	藤岡市	富岡市	安中市	みどり市	榛東村	吉岡町	上野村	神流町	下仁田町	南牧村	甘楽町	中之条町	長野原町	嬭恋村	草津町	高山村	東吾妻町	片品村	川場村	昭和村	みなかみ町	玉村町	板倉町	明和町	千代田町	大泉町	邑楽町		
2月14日 04時17分	大雪注意報	●	●	●	●	●	●	●	●	●	●	●	●	●	●	●	●	●	●	●	●	●	●	●	●	●	●	●	●	●	●	●	●	●	●	●	●	●
	乾燥注意報	解	解	解	解	解	解	解	解	解	解	解	解	解	解	解	解	解	解	解	解	解	解	解	解	解	解	解	解	解	解	解	解	解	解	解	解	
	なだれ注意報					●																																
2月14日 16時49分	大雪警報	●	●	●	●	●	●	●	●	●	●	●	●	●	●	●	●	●	●	●	●	●	●	●	●	●	●	●	●	●	●	●	●	●	●	●	●	●
	大雪注意報	▼	▼	▼	▼	▼	▼	▼	▼	▼	▼	▼	▼	▼	▼	▼	▼	▼	▼	▼	▼	▼	▼	▼	▼	▼	▼	▼	▼	▼	▼	▼	▼	▼	▼	▼	▼	▼
	なだれ注意報		●					●	●	●	●					●	●	●	●	●	●	●	●	●	●	●	●	●	●	●	●	●	●	●	●	●	●	●
2月15日 04時15分	大雪警報	○	○	○	○	○	○	○	○	○	○	○	○	○	○	○	○	○	○	○	○	○	○	○	○	○	○	○	○	○	○	○	○	○	○	○	○	○
	大雪注意報																																					
	雷注意報	●	●	●	●	●	●	●	●	●	●	●	●	●	●	●	●	●	●	●	●	●	●	●	●	●	●	●	●	●	●	●	●	●	●	●	●	●
2月15日 09時16分	大雪警報				解	解		解																														
	大雪注意報	▼	▼	▼			▼		▼	▼	▼	▼	▼	▼	▼	▼	▼	▼	▼	▼	▼	▼	▼	▼	▼	▼	▼	▼	▼	▼	▼	▼	▼	▼	▼	▼	▼	▼
	なだれ注意報	●	●	●	●		●	●	●	●	●	●	●	●	●	●	●	●	●	●	●	●	●	●	●	●	●	●	●	●	●	●	●	●	●	●	●	●
2月15日 16時18分	大雪注意報	解	解	解			解	解	解	解	解	解	解	解	解	解	解	解	解	解	解	解	解	解	解	解	解	解	解	解	解	解	解	解	解	解	解	
	雷注意報	解	解	解	解	解		解	解	解	解	解	解	解	解	解	解	解	解	解	解	解	解	解	解	解	解	解	解	解	解	解	解	解	解	解	解	解
	なだれ注意報	○	○	○			○	○	○	○	○	○	○	○	○	○	○	○	○	○	○	○	○	○	○	○	○	○	○	○	○	○	○	○	○	○	○	○
2月16日 18時14分	大雪注意報	解	解	解			解	解	解	解	解	解	解	解	解	解	解	解	解	解	解	解	解	解	解	解	解	解	解	解	解	解	解	解	解	解	解	
	雷注意報	解	解	解	解	解		解	解	解	解	解	解	解	解	解	解	解	解	解	解	解	解	解	解	解	解	解	解	解	解	解	解	解	解	解	解	解
	なだれ注意報	○	○	○			○	○	○	○	○	○	○	○	○	○	○	○	○	○	○	○	○	○	○	○	○	○	○	○	○	○	○	○	○	○	○	○

(2) 気象情報

標 題	発 表 日 時
大雪に関する群馬県気象情報 第1号	2月13日 11時39分
大雪に関する群馬県気象情報 第2号	2月13日 16時38分
大雪に関する群馬県気象情報 第3号	2月14日 05時47分
大雪に関する群馬県気象情報 第4号	2月14日 16時53分
大雪に関する群馬県気象情報 第5号	2月14日 22時18分
大雪に関する群馬県気象情報 第6号	2月15日 02時21分
大雪に関する群馬県気象情報 第7号	2月15日 05時38分
大雪に関する群馬県気象情報 第8号	2月15日 11時01分

(3) 竜巻注意情報

標 題	発 表 日 時
群馬県竜巻注意情報 第1号	2月15日 05時07分
群馬県竜巻注意情報 第2号	2月15日 08時26分
群馬県竜巻注意情報 第3号	2月15日 09時26分
群馬県竜巻注意情報 第4号	2月15日 10時25分

4 県内の被害状況

群馬県総務部危機管理室・消防保安課による（2月24日16時30分現在）

（1）被害状況等

ア 人的被害

（ア） 死者7名（前橋市1、伊勢崎市1、藤岡市1、富岡市1、中之条町1、川場村1、南牧村1）

（イ）行方不明なし

（ウ）負傷者79名

・重傷23名（高崎市2、沼田市1、藤岡市4、上野村1、東吾妻町1、みなかみ町3、大泉町1、草津町1、昭和村1、伊勢崎市3、富岡市2、渋川市2、安中市1）

・軽傷56名（高崎市16、桐生市2、太田市4、沼田市3、富岡市2、藤岡市1、みなかみ町2、甘楽町2、館林市1、前橋市7、伊勢崎市7、渋川市5、吉岡町1、下仁田町1、玉村町1、大泉町1）

イ 住家・非住家被害

住家 全壊 なし

半壊1棟（昭和村1）

一部破損27棟（太田市7、沼田市1、大泉町2、上野村15、南牧村1みどり市1）

床上浸水1棟（前橋市1）

床下浸水4棟（嬭恋村1、みなかみ町1、沼田市2）

非住家 全壊13棟（太田市6、東吾妻町1、川場村1、甘楽町2、大泉町1甘楽町1、上野村1）

半壊3棟（太田市1、沼田市2）

ウ その他

- ・2月15日（土）、沼田市・日向南郷大原線で道路の雪が崩れ、数台の車が巻き込まれ立ち往生。→近隣施設へ全員避難済み。
- ・2月15日（土）、高崎市箕郷町で動けなくなった車に閉じ込められたとの通報を受け、自衛隊に派遣要請。4名を同日17:11救助。
- ・2月15日（土）、高崎市寺尾町で孤立化している施設に支援物資を輸送するため、2月16日（日）、自衛隊に派遣要請し、14:40支援物資配布完了。
- ・2月16日（日）、県立小児医療センターから食料が不足しているとの通報を受け、自衛隊に派遣要請。→16:30食料配布完了。
- ・2月16日（日）、南牧村における停電の原因調査のため、自衛隊に派遣要請。原因である倒木除去のため、東京電力と県（県土整備部）で作業。
→17日16:00解消。
- ・2月16日（日）、上野村の透析患者搬送のため自衛隊に派遣要請。
→16:53搬送完了。

- ・ 2月17日（月）、南牧村の孤立住民の救出のため自衛隊に派遣要請。
→19日 15:30 任務完了
- ・ 2月18日（火）、藤岡市における物資輸送及び安否確認のため自衛隊に派遣要請。
→18日 19:07 任務完了
- ・ 2月18日（火）、藤岡市、上野村、下仁田町、南牧村、神流町における物資輸送
及び安否確認のため自衛隊に派遣要請。
→19日 15:31 任務完了
- ・ 2月19日（水）、藤岡市における安否確認のため自衛隊（地上隊）に派遣要請。
→20日 09:39 任務完了
- ・ 2月19日（水）、下仁田町における物資輸送のため自衛隊に派遣要請。
→20日 17:59 任務完了
- ・ 2月19日（水）、上野村、南牧村における物資輸送のため自衛隊に派遣要請。
→20日 16:38 任務完了

（2）避難等の状況

- ・ 避難指示・避難勧告・自主避難：特に情報なし
避難所開設状況（18日 11:00 現在）
上野村（1）、高崎市（3） 合計4か所
→18日 15:00 現在すべて閉鎖
- ・ 孤立化集落の状況（18日 11:00 現在）
市町村数：8、地区数：36、世帯数：903、人数：2,326人
→24日 08:00 現在すべて解消

（3）公共交通機関の状況（18日 10:00 現在）

- ・ 別紙1のとおり

（4）主な道路通行規制の状況（18日 08:00 現在）

- ・ 別紙2のとおり

（5）ライフラインの状況

停電 最大停電軒数 204,879軒（2/15 02:10 時点）
現在停電軒数 0軒（2/21 14:57 時点）

（6）農業被害の状況 群馬県農政部技術支援課による（2月24日現在の調査結果）

被害状況の内訳

- ・ 農業用施設（園芸用ハウス、畜舎・堆肥舎、きのこ栽培施設等）
- ・ 農作物（キュウリ、トマト、ナス、イチゴ、ハウレンソウ、ネギ、ニラ、スイカ、きのこなど）
- ・ 家畜（牛、豚、鶏、牛乳など）
- ・ 樹体（ウメ、ブドウなど）
- ・ 農機具（トラクター、耕耘機、軽トラックなど）
- ・ 養殖魚

(7) 林業被害の状況 群馬県環境森林部による (2月24日現在の調査結果)

ア 苗畑

- ・榛東村で苗木施設(ビニールハウス)1棟81㎡損壊
苗木についても被害あり

イ きのこ栽培施設

- ・7森林事務所管内で989棟損壊
被害棟内訳 渋川179、西部136、藤岡32、富岡485、吾妻64、沼田29、桐生64

ウ 造林地等

- ・館林市で保安林の松が数十本、雪折れによる被害
- ・桐生市で2箇所、区域面積約13haでスギ等が3~6割程度雪折れ

エ 7森林事務所管内で製材工場等建屋が44棟損壊

- 被害棟内訳 渋川9、西部10、藤岡5、富岡10、吾妻2、利根沼田1、桐生7

(8) 国・県・市町村の体制

ア 国

2月18日(火)、内閣府において、「非常災害対策本部」を設置するとともに、本県(県庁舎内)に「政府現地災害対策室」を設置した。

イ 県

- ・2月14日(金)から危機管理室の宿日直体制を増員して対応
- ・2月15日(土)11:00 県災害警戒本部設置
- ・2月16日(日)10:00 「2月14日から15日の大雪に係る情報会議」開催
- ・2月17日(月)16:00 県災害対策本部設置
- ・2月18日(火)10:30 「孤立集落解消対策会議」開催
- ・2月18日(火)17:00 県災害対策本部地方部設置
- ・2月19日(水)14:15 「孤立集落解消対策会議」第2回会議開催
- ・2月19日(水)16:30 県災害対策本部会議開催
- ・2月20日(木)16:00 県災害対策本部会議開催
- ・2月21日(金)15:45 県災害対策本部会議開催→16:05 県災害警戒本部に移行
- ・2月22日(土)16:00 県災害警戒本部会議開催
- ・2月23日(日)16:00 県災害警戒本部会議開催
- ・2月24日(月)16:00 県災害警戒本部会議廃止
- ・2月24日(月)16:30 「2月14日から15日の大雪に係る情報連絡会議」開催

ウ 市町村

- ・前橋市 2/16 14:00 災害警戒本部設置 →2/21 17:15 解散
- ・高崎市 2/15 10:00 災害警戒本部設置
- ・桐生市 2/15 12:00 災害警戒本部設置
- ・沼田市 2/15 06:00 災害対策本部設置
- ・館林市 2/15 09:00 災害警戒本部設置
- ・渋川市 2/15 07:10 災害警戒本部設置 →2/15 08:00 災害対策本部に移行
→2/24 09:00 災害警戒本部に移行
- ・藤岡市 2/15 09:00 災害警戒本部設置 →2/15 08:00 災害対策本部に移行

					→2/24 09:00 災害警戒本部に移行
・富岡市	2/16	08:30	災害対策本部設置		
・安中市	2/15	12:30	災害警戒本部設置	→2/16 12:00 災害対策本部に移行	
				→2/18 14:30 災害警戒本部に移行	
・みどり市	2/15	07:30	災害警戒本部設置	→2/17 10:00 災害対策本部に移行	
・上野村	2/15	08:00	災害対策本部設置		
・榛東村	2/14	16:50	災害警戒本部設置		
・下仁田町	2/15	09:30	災害警戒本部設置	→2/16 09:00 災害対策本部に移行	
・嬭恋村	2/15	12:00	災害警戒本部設置	→2/16 09:00 災害対策本部に移行	
				→2/18 09:00 災害警戒本部に移行	
・草津町	2/15	07:00	災害対策本部設置	→2/20 18:00 解散	
・高山村	2/15	06:00	災害対策本部設置	→2/15 17:00 解散	
・東吾妻町	2/15	07:00	災害警戒本部設置		
・川場村	2/15	08:30	災害対策本部設置	→17:00 災害警戒本部に移行	
・昭和村	2/15	08:00	災害警戒本部設置	→2/18 08:30 災害対策本部に移行	
				→2/21 18:00 災害警戒本部に移行	
・みなかみ町	2/15	06:10	災害警戒本部設置		
・玉村町	2/15	08:00	災害警戒本部設置	→2/20 17:00 解散	
・明和町	2/14	17:15	災害警戒本部設置		
・千代田町	2/15	07:00	災害警戒本部設置	→2/16 11:00 解散	
・邑楽町	2/15	08:00	災害警戒本部設置		

5 災害救助法の適用

(1) 国道18号碓氷バイパスの通行止めにより、多数の者が生命又は身体に危害を受け、又は受けるおそれが生じ、避難して継続的に救助を必要としている。

【適用日】

平成26年2月15日(土)

【適用市町村】

安中市

(2) 大雪による孤立化集落の発生により、多数の者が生命又は身体に危害を受け、又は受けるおそれが生じ、食品の供与等について継続的に救助を必要としている。

【適用日】

平成26年2月17日(月)

【適用市町村】

安中市、上野村、神流町、下仁田町、南牧村、高山村、東吾妻町

【適用日】

平成26年2月18日(火)

【適用市町村】

沼田市

群馬県県土整備部交通政策課まとめ

平成26年2月18日（火）県内鉄道・バス運行状況

1 鉄道の運行状況

事業者名	運行状況 2/18（火） 10:00 現在	
J R	◇新幹線・特急	上越新幹線・長野新幹線 平常運行 特急草津 全列車運休
	◇高崎線	平常運行
	◇湘南新宿ライン	平常運行
	◇両毛線	一部運休
	◇吾妻線	高崎一中之条 一部運休 中之条一大前 運転見合わせ
	◇上越線	高崎一沼田 一部運休 沼田一水上 運転見合わせ 水上一越後中里 運転見合わせ
	◇信越本線	高崎一安中 一部運休 安中一横川 運転見合わせ
	◇八高線	平常運行
東武鉄道	◇特急りょうもう号	平常運行
	◇伊勢崎線	平常運行
	◇桐生線	平常運行
	◇小泉線	平常運行
	◇日光線	平常運行
上毛電気鉄道	平常運行	
上信電鉄	倒木により南蛇井駅～下仁田駅間バス代行輸送 上り：南蛇井駅→高崎駅 平常運行 下り：高崎駅→南蛇井駅 平常運行	
わたらせ 渓谷鐵道	平常運行	

2 路線バス（大手6社）の運行状況

事業者名	運行状況 2/18（火） 10:00 現在
<p>関越交通（株） 電話 0279-24-5115</p>	<p>下記の系統を運行します。</p> <ul style="list-style-type: none"> ①前橋駅～渋川線 ②高崎駅～渋川線 ③前橋駅～群大病院線 ④新前橋駅～群大病院線 ⑤土屋文明線（井出西折り返し運行） ⑥鎌田線 ⑦猿ヶ京線 ⑧川場循環線（迂回運行） ⑨狭山線 ⑩岩本線（迂回運行） ⑪南郷線（一部折り返し運行） ⑫宇楚井線（一部折り返し運行） ⑬上川田線（一部折り返し運行） ⑭湯の小屋線（大芦折り返し運行） ⑮谷川岳ロープウェイ線（ゆびそ温泉折り返し運行） ⑯上毛高原線 <p>※道路渋滞により大幅に遅延及び一部折り返し運行 他の路線は運行見合わせ予定</p>
<p>群馬中央バス（株） 電話027-267-1331</p>	<p>下記の系統を運行します。</p> <ul style="list-style-type: none"> ①前橋駅～芝塚～高崎駅 ②高崎駅～北高崎駅～群大病院 ③高崎駅～県立女子大学（休止停留所あり） ④県立女子大学～伊勢崎駅（始発便休止停留所あり） ⑤伊勢崎駅～スマーク伊勢崎 ⑥伊勢崎市民病院北口～前橋公園（休止停留所あり） ⑦高崎市ぐるりん（通行可能部分での運行） <p>運休路線</p> <ul style="list-style-type: none"> ・前橋駅～立川町通り～新前橋駅西口線
<p>（株）群馬バス 電話 027-371-8588</p>	<p>下記の系統を運行します。</p> <ul style="list-style-type: none"> ①ぐるりんバス都心循環線 ②ぐるりんバス榛名線 ③高崎駅～里見～室田線 ④高崎駅～室田～権回線（室田で折り返し運行） ⑤高崎駅～本郷～室田線（一部経路変更） ⑥高崎駅～室田～榛名湖線（一部経路変更にて室田折り返し運行） ⑦高崎駅～浜川～箕郷線

	<p>⑧高崎駅～箕郷～伊香保線（箕郷折り返し運行）</p> <p>⑨高崎駅～イオンモール高崎線</p> <p>⑩高崎駅～イオンモール高崎～榛東村役場線（イオンモール高崎折り返し運行）</p> <p>運休路線</p> <ul style="list-style-type: none"> ・高崎駅～沖～箕郷線ほか上記以外の路線は運行見合わせ予定
<p>上信電鉄（株）</p> <p>電話 027-325-2410</p>	<p>全線で運行予定（通行可能部分での運行）</p>
<p>永井運輸（株）</p> <p>電話027-265-5088</p>	<p>下記の系統を運行します。</p> <ul style="list-style-type: none"> ・新町玉村線（前橋駅北口～玉村町役場～新町駅） <p>他の路線は運行見合わせ予定</p>
<p>日本中央バス（株）</p> <p>電話027-287-4422</p>	<p>下記の系統を運行します。</p> <p>①西大室線</p> <p>②シャトルバス（中央前橋駅～前橋駅）</p> <p>他の路線は運行見合わせ予定</p>

平成26年2月18日 08:00 現在
群馬県県土整備部道路管理課まとめ

1 道路

- ・路面凍結又は除雪作業による交通規制状況 30 路線 38 区間
現在の規制 22 路線 25 区間

1 道路管理者による交通規制

● (国) 18号 (旧道)

安中市松井田町坂本字愛宕山下

～安中市松井田町坂本 (県界) L=12.5km

- ・通行規制開始 (2/15 06:00)
- ・通行規制解除 (未定)

● (国) 144号

吾妻郡嬭恋村田代～吾妻郡嬭恋村田代 L=1.2km

- ・通行規制開始 (2/15 08:30)
- ・通行規制解除 (2/15 21:15)

● (国) 144号

吾妻郡嬭恋村今井～吾妻郡嬭恋村三原 L=10km

- ・通行規制開始 (2/15 13:30)
- ・通行規制解除 (2/16 14:45)

● (国) 145号

長野原草津口駅前～吾妻郡長野原町細谷 L=12km

- ・通行規制開始 (2/15 15:00)
- ・通行規制解除 (未定)

● (国) 254号

甘楽郡下仁田町中小坂～甘楽郡下仁田町南野牧 L=12.0km

- ・通行規制開始 (2/14 22:00)
- ・通行規制解除 (未定)

● (国) 292号

吾妻郡長野原町大津～吾妻郡草津町草津 L=7km

- ・通行規制開始 (2/15 08:00)
- ・通行規制解除 (2/16 11:00)

● (国) 292号

草津楽泉園～荷付場 L=5km

- ・通行規制開始 (2/15 17:00)
- ・通行規制解除 (2/16 16:00)

● (国) 353号

吾妻郡中之条町駒岩～吾妻郡中之条町駒岩 L=2km

- ・通行規制開始(2/15 02:00)
- ・通行規制解除(2/15 09:50)

● (国) 406号

吾妻郡東吾妻町大戸～吾妻郡東吾妻町本宿 L=5km

- ・通行規制開始(2/15 08:00)
- ・通行規制解除(2/15 13:30)

● (国) 406号

吾妻郡東吾妻町横壁～吾妻郡東吾妻町須賀尾 L=5km

- ・通行規制開始(2/15 13:30)
- ・通行規制解除(未定)

● (主) 下仁田軽井沢線

甘楽郡下仁田町大字西野牧(初鳥橋)

～甘楽郡下仁田町大字西野牧(松井田軽井沢線交点) L=4.4km

- ・通行規制開始(2/14 22:30)
- ・通行規制解除(未定)

● (主) 沼田大間々線

沼田市利根町園原～沼田市利根町園原 L=5km

- ・通行規制開始(2/15 03:00)
- ・通行規制解除(2/15 17:00)

● (主) 沼田大間々線

輪組大橋～日向南郷大原線交差点 L=3km

- ・通行規制開始(2/15 18:47)
- ・通行規制解除(未定)

● (主) 平川横塚線

片品村花咲～川場村川場湯原 L=5.2km

- ・通行規制開始(2/15 12:15)
- ・通行規制解除(未定)

● (主) 水上片品線

あわざわ橋～湯ノ小屋 L=5km

- ・通行規制開始(2/15 13:30)
- ・通行規制解除(2/16 08:30)

● (主) 高崎東吾妻線

吾妻郡東吾妻町厚田～吾妻郡東吾妻町川戸 L=5km

- ・通行規制開始(2/15 17:00)
- ・通行規制解除(未定)

● (主) 中之条草津線

吾妻郡中之条町上沢渡暮坂峠～R292 L=4km

- ・通行規制開始(2/15 17:00)
- ・通行規制解除(未定)

● (主) 中之条草津線

吾妻郡中之条町上沢渡(久森橋)

～吾妻郡中之条町上沢渡(暮坂峠) L=5km

- ・通行規制開始(2/15 08:30)
- ・通行規制解除(未定)

● (主) 草津嬬恋線

嬬恋村大字三原(万座ハイウエー)～R144 L=1.5km

- ・通行規制開始(2/15 17:30)
- ・通行規制解除(未定)

● (一) 日向南郷大原線

沼田市利根町園原～沼田市利根町園原 L=6km

- ・通行規制開始(2/15 04:30)
- ・通行規制解除(2/15 19:00)
- ・通行規制開始(2/15 20:00)
- ・通行規制解除(2/16 09:30)

● (一) 金山城址線

太田市～太田市 L=3km

- ・通行規制開始(2/15 08:30)
- ・通行規制解除(未定)

● (一) 下沢渡原町線

吾妻郡東吾妻町原町(稻荷城橋)

～吾妻郡東吾妻町原町(石橋) L=3km

- ・通行規制開始(2/15 08:30)
- ・通行規制解除(2/16 06:30)

● (一) 桐生新田木崎線

太田双葉カントリー～室田内科医院 L=3km

- ・通行規制開始(2/15 15:00)
- ・通行規制解除(未定)

● (一) 下久屋渋川線

渋川市赤城町棚下 L=1.6km

- ・通行規制開始(2/15 20:00)
- ・通行規制解除(未定)

● (一) 伊香保村上線

吾妻郡東吾妻町大字岡崎(岡崎交差点)

～渋川市伊香保町大字伊香保(万代橋) L=5.1km

- ・通行規制開始(2/16 06:30)

・通行規制解除(2/16 17:30)

● (一) 根利八木原大間々線

桐生市黒保根町八木原～みどり市大間々町上神梅 L=1.0km

・通行規制開始(2/16 13:40)

・通行規制解除(未定)

● (主) 松井田軽井沢線

安中市松井田町北野牧字赤浜

～安中市松井田町西野牧字恩賀 L=7.0km

・通行規制開始(2/16 17:00)

・通行規制解除(未定)

● (主) 松井田軽井沢線

安中市松井田町西野牧字思賀

～安中市松井田町西野牧字中河原 L=3.7km

・通行規制開始(2/16 17:00)

・通行規制解除(未定)

● (一) 金井高崎線

高崎市吉井町坂口地内 L=0.25km

・通行規制開始(2/16 08:00)

・通行規制解除(未定)

● (一) 後賀山名停車場線

高崎市吉井町下奥平地内 L=0.2km

・通行規制開始(2/16 08:00)

・通行規制解除(未定)

● (一) 吉井安中線

高崎市吉井町下奥平～高崎市吉井町上奥平 L=2.2km

・通行規制開始(2/16 08:00)

・通行規制解除(未定)

● (一) 南後箇七日市線

富岡市南後箇地内 L=0.3km

・通行規制開始(2/16 19:30)

・通行規制解除(未定)

● (国) 144号

嬭恋村大字大笹～嬭恋村大字大前 L=3.3km

・通行規制開始(2/16 20:00)

・通行規制解除(未定)

● (主) 渋川松井田線

高崎市倉渚町水沼～安中市松井田町上増田 L=4.7km

・通行規制開始(2/17 15:00)

・通行規制解除(未定)

- (主) 長野原倉淵線
長野原町大字二度上
～高崎市倉淵町川浦字高芝 (はまゆう山荘) L=11.9km
 - ・通行規制開始 (2/17 15:00)
 - ・通行規制解除 (未定)
- (主) 高崎東吾妻線
高崎市箕郷町松之沢 (コロニー上)
～榛名湖町 (渋川松井田線交差) L=7.0km
 - ・通行規制開始 (2/17 15:00)
 - ・通行規制解除 (未定)
- (主) 榛名山箕郷線
高崎市榛名湖町
～高崎市箕郷町中野宇唐松 (旗屋橋) L=4.7km
 - ・通行規制開始 (2/17 15:00)
 - ・通行規制解除 (未定)

3 交通管理者による交通規制

- ① (主) 足利邑楽行田線
武蔵大橋
 - ・通行規制開始 (2/14 20:43)
 - ・通行規制解除 (2/15 11:58)
- ② (一) 太田境東線 くすの木跨線橋
 - ・通行規制開始 (2/16 09:10)
 - ・通行規制解除 (2/16 14:30)

3 除雪中の路線

- ① 国299号
- ② (主) 下仁田臼田線
- ③ (一) 下仁田佐久穂線
- ④ (一) 下仁田小幡線
- ⑤ (一) 星尾羽沢線
- ⑥ (一) 小平下仁田線
- ⑦ (一) 会場鬼石線
- ⑧ (一) 下日野神田線
- ⑨ (一) 上野小海線

問い合わせ先
前橋地方气象台
電話：027-231-1404