

# 平成26年台風第8号と梅雨前線による 大雨に関する気象速報

## 目 次

- 1 概要
  - (1) 資料作成の目的
  - (2) 気象概況
- 2 気象の状況
  - (1) 台風経路図・位置表
  - (2) 地上天気図および気象衛星赤外画像
  - (3) 雨の状況
  - (4) 風の状況 (7月17日、統計期間を変更しました)
  - (5) 気象官署とアメダスの極値更新状況
  - (6) 波の状況
- 3 警報の発表状況
- 4 土砂災害警戒情報発表状況
- 5 指定河川洪水予報発表状況
- 6 府県気象情報発表状況
- 7 竜巻注意情報発表状況
- 8 被害の状況
- 9 台風説明会等実施状況(東京管区気象台)
- 10 その他
- 11 参考資料

平成26年7月11日(7月17日訂正)

注) この資料は、最新の情報により内容の一部訂正や追加をすることがあります。

# 1 概要

## (1) 資料作成の目的

7月8日から10日にかけて、梅雨前線や台風第8号の接近、通過の影響により大雨、強風、高波の影響を受けた。各地で土砂災害や浸水害が発生した。特に、長野県木曾郡南木曾町では土石流が発生し、大きな被害となった。また、三重県いなべ市では竜巻による被害も発生した。

このときの気象状況を取りまとめる目的で本資料を作成した。  
なお、本資料は7月11日15時現在のものである。

## (2) 気象概況

台風第8号は、7月4日09時にマリアナ諸島で発生し北西に進み、5日21時には非常に強い勢力となった。

その後、沖縄の南で進路を北寄りに変え、東シナ海を北上した。9日午後には進路を東に変え、10日07時前に鹿児島県阿久根市付近に上陸した後、四国の南を東に進み10日18時半頃、和歌山県南部に上陸した。

台風はその後、東海道沖を東北東に進み、11日02時半頃に伊豆半島南部を通過し、11日5時前に千葉県富津市付近に上陸した後、11日09時には関東の東で温帯低気圧に変わった。

また、梅雨前線は、8日夕方までは対馬海峡付近から山陰沖を通り東海道沖に停滞し、その後、9日には朝鮮半島から東北地方、10日には日本海西部から東北地方北部へ北上した。この梅雨前線に向かい、暖かく湿った空気が流れ込み、特に東日本では8日夜のはじめ頃から大気の状態が非常に不安定となった。

このため、甲信地方や北陸地方、東海地方では雷を伴った非常に激しい雨となった所があり、最大1時間降水量は、長野県南木曾で70.0ミリを観測し7月の極値を更新した。また、新潟県新潟市巻で65.0ミリを観測し、統計開始以来の極値を更新した。

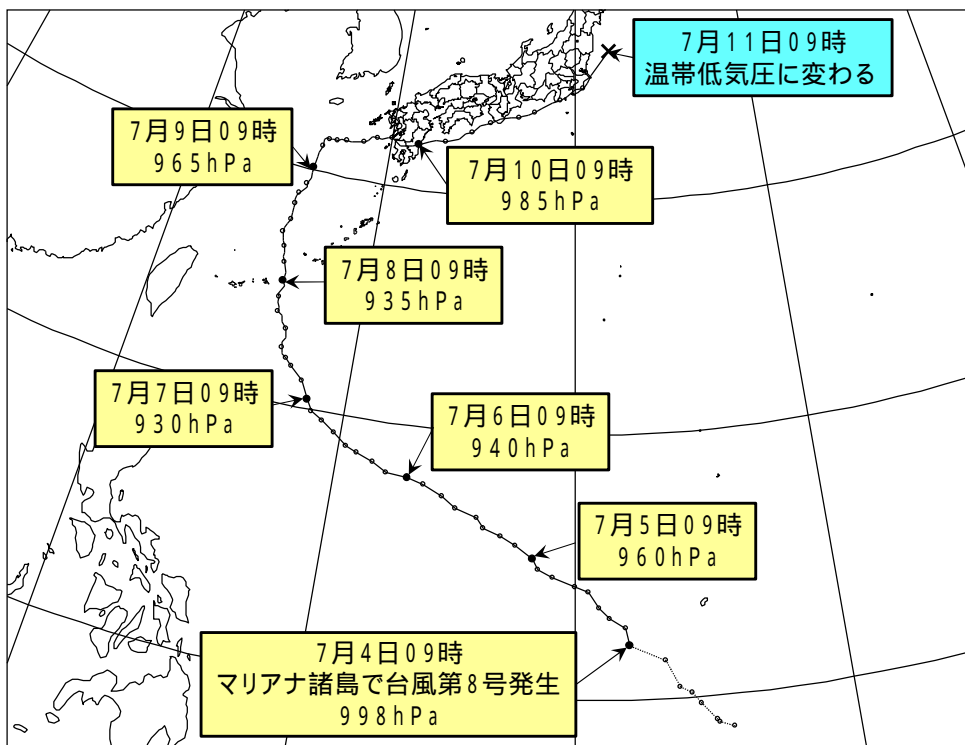
8日12時から11日09時までの総降水量は、岐阜県本巣市樽見で329.5ミリ、新潟県佐渡市弾崎で259.5ミリを観測するなど、北陸地方や東海地方で200ミリ以上の降水量を観測した。

また、伊豆諸島では風が強まり、東京都三宅島坪田では最大風速23.7m/sの非常に強い風を観測した。東京都神津島空港では最大瞬間風速30.9m/sを観測した。

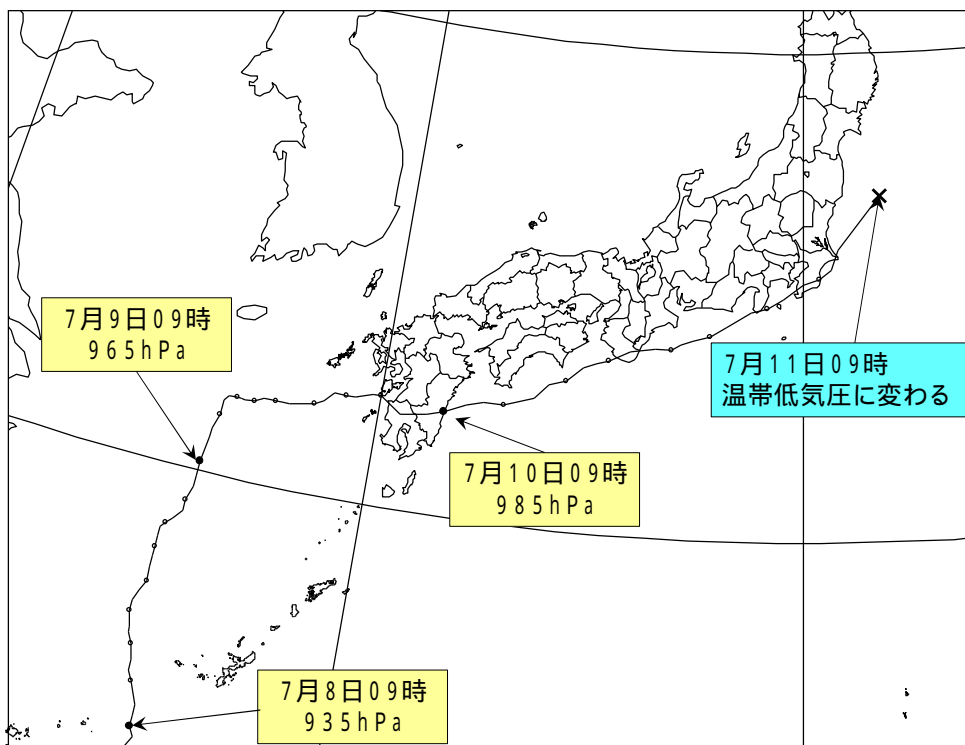
海上では台風の接近、通過に伴って波やうねりが高くなり、10日は東海地方で6メートルを超える大しけとなった。

## 2 気象の状況

### (1) 台風経路図・位置表



台風経路図（日時、中心気圧（hPa））



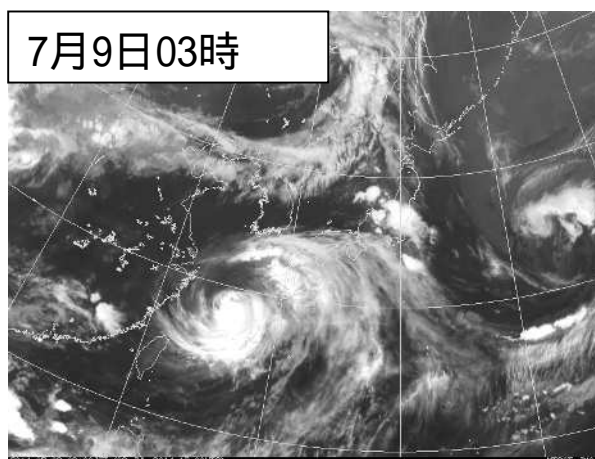
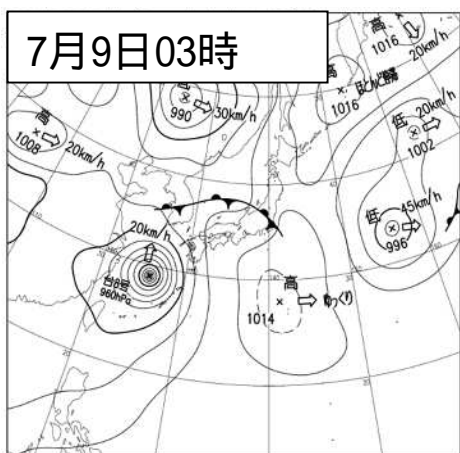
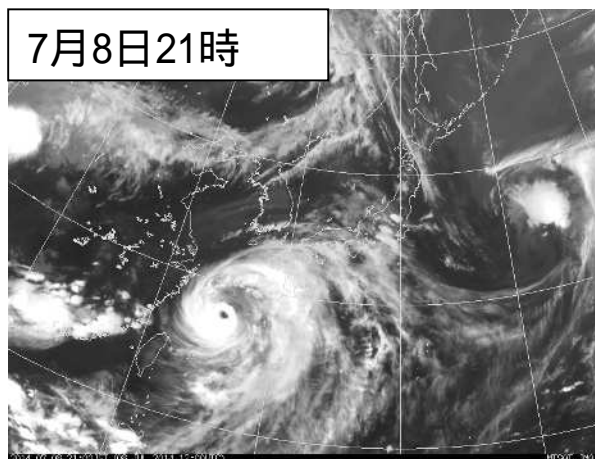
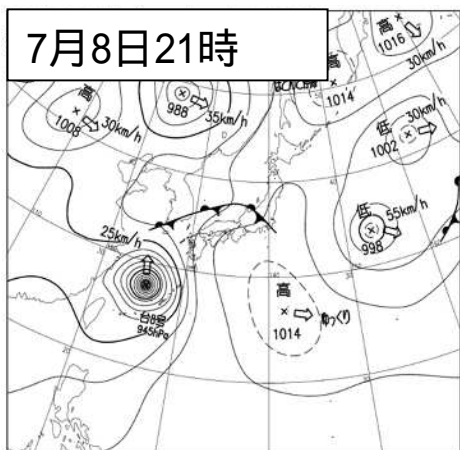
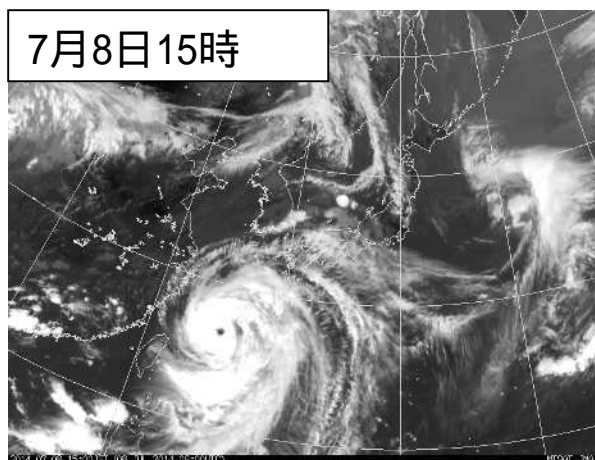
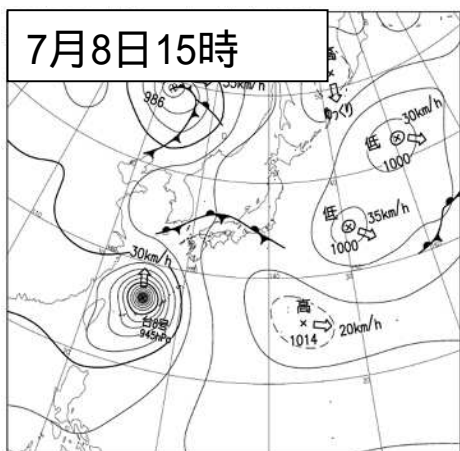
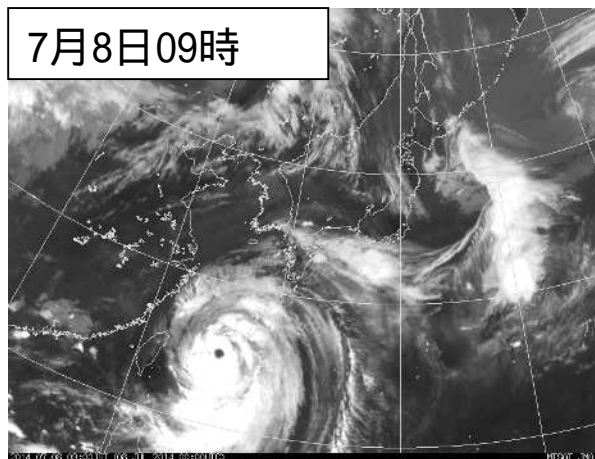
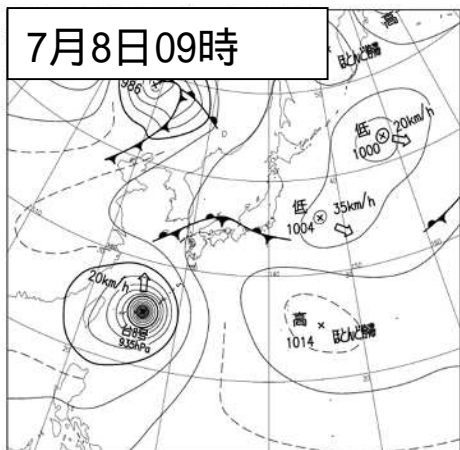
台風経路図（日本域拡大図）

# 台風位置表 (台風第8号)

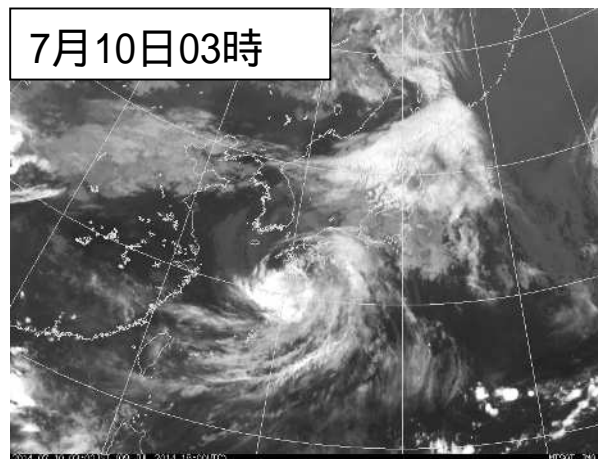
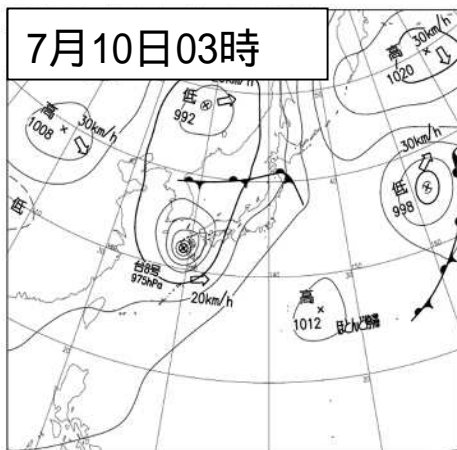
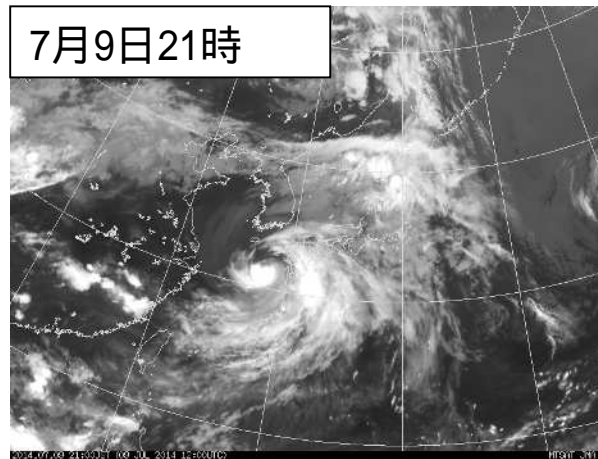
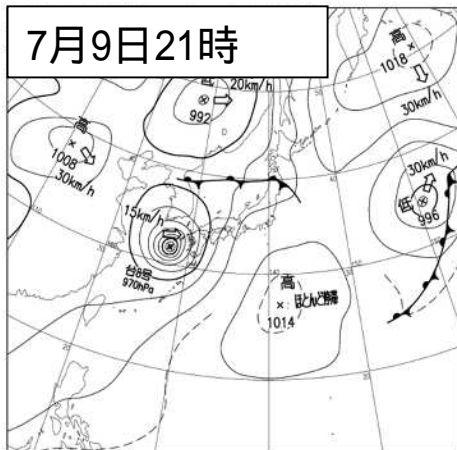
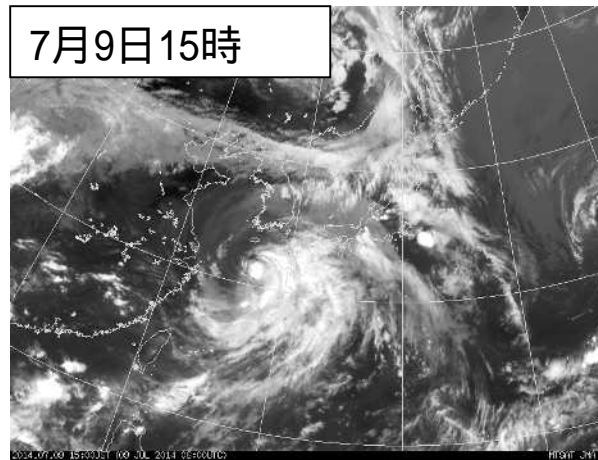
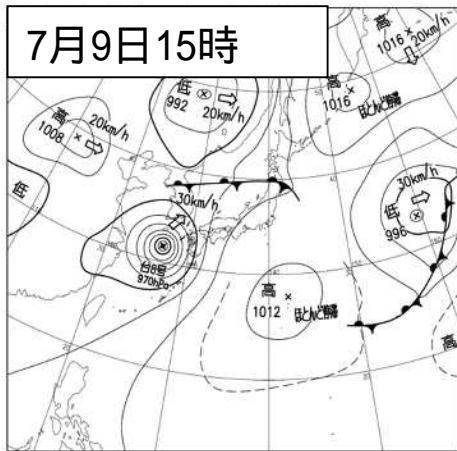
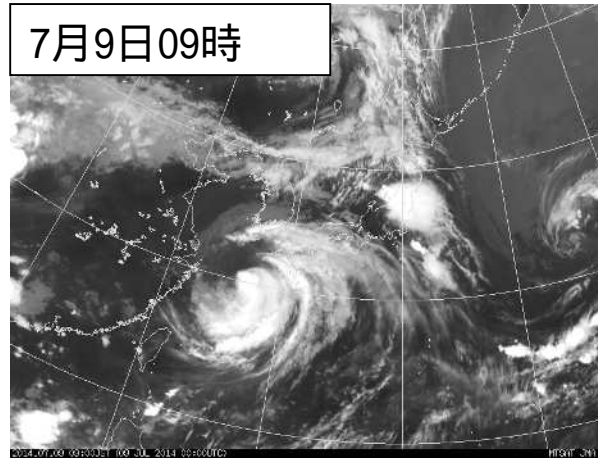
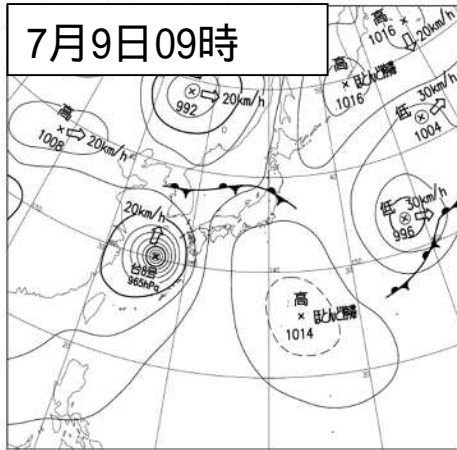
平成26年7月3日09時 ~ 11日09時

月日時			中心位置		中心気圧 (hPa)	最大風速 (m/s)	進行方向・速度 (km/h)		暴風半径 (km)			強風半径 (km)			大きさ	強さ	
月	日	時	北緯	東経													
7	3	9	8.7	146.0	1004	15	西北西	ゆっくり								熱帯低気圧	
7	3	12	8.9	145.6	1004	15	西北西	ゆっくり								熱帯低気圧	
7	3	15	9.1	145.1	1004	15	西北西	10								熱帯低気圧	
7	3	18	9.2	145.0	1002	15	西北西	10								熱帯低気圧	
7	3	21	9.8	144.5	1002	15	北西	15								熱帯低気圧	
7	4	0	10.2	144.2	1002	15	北西	15								熱帯低気圧	
7	4	3	10.4	143.8	1002	15	北西	15								熱帯低気圧	
7	4	6	11.4	143.3	1002	15	北西	20								熱帯低気圧	
7	4	9	12.0	142.0	998	18	北西	30				全域	330				
7	4	12	12.6	141.9	998	18	北西	25				南東側	440	北西側	330		
7	4	15	13.0	141.3	990	23	北西	20				南東側	440	北西側	330		
7	4	18	13.4	140.9	985	25	北西	25				南東側	440	北西側	330		
7	4	21	14.0	140.5	975	35	北西	25	全域	110		南東側	500	北西側	330	強い	
7	5	0	14.2	140.0	975	35	北西	20	全域	110		南東側	500	北西側	330	強い	
7	5	3	14.5	139.1	970	35	北西	25	全域	110		南東側	500	北西側	330	強い	
7	5	6	14.8	138.5	970	35	西北西	25	全域	110		南東側	500	北西側	330	強い	
7	5	9	15.2	138.3	960	40	北西	20	全域	130		南東側	500	北西側	330	強い	
7	5	12	15.7	137.6	960	40	北西	25	全域	150		南東側	500	北西側	330	強い	
7	5	15	16.0	137.0	955	40	北西	25	全域	150		南東側	500	北西側	330	強い	
7	5	18	16.3	136.3	955	40	西北西	25	全域	150		南東側	500	北西側	330	強い	
7	5	21	16.7	136.0	945	45	北西	20	全域	150		南東側	500	北西側	330	非常に強い	
7	6	0	17.0	135.1	945	45	西北西	25	全域	170		南側	600	北側	390	非常に強い	
7	6	3	17.4	134.5	945	45	西北西	30	全域	170		南側	650	北側	390	大型 非常に強い	
7	6	6	17.8	133.7	945	45	西北西	30	全域	170		南側	650	北側	390	大型 非常に強い	
7	6	9	18.0	133.0	940	45	西北西	30	全域	190		南側	650	北側	440	大型 非常に強い	
7	6	12	18.1	132.1	940	45	西北西	30	全域	190		南側	650	北側	440	大型 非常に強い	
7	6	15	18.4	131.5	940	45	西北西	30	全域	190		南東側	650	北西側	440	大型 非常に強い	
7	6	18	18.7	130.8	940	45	西北西	25	全域	190		南東側	650	北西側	440	大型 非常に強い	
7	6	21	18.9	130.3	935	45	西北西	25	全域	190		南東側	650	北西側	440	大型 非常に強い	
7	7	0	19.3	129.7	935	45	西北西	20	全域	190		南東側	690	北西側	440	大型 非常に強い	
7	7	3	19.7	129.1	930	50	西北西	25	全域	200		南東側	690	北西側	440	大型 非常に強い	
7	7	6	20.0	128.6	930	50	西北西	25	全域	200		南東側	690	北西側	440	大型 非常に強い	
7	7	9	20.4	128.3	930	50	北西	20	全域	200		南東側	690	北西側	440	大型 非常に強い	
7	7	12	21.1	127.9	930	50	北西	25	全域	200		南東側	690	北西側	440	大型 非常に強い	
7	7	15	21.6	127.3	930	50	北西	25	全域	200		南東側	690	北西側	440	大型 非常に強い	
7	7	18	21.9	127.0	930	50	北西	25	全域	200		南東側	690	北西側	440	大型 非常に強い	
7	7	21	22.3	126.7	930	50	北西	15	全域	200		南東側	690	北西側	440	大型 非常に強い	
7	8	0	23.1	126.7	930	50	北	20	南東側	260	北西側	200	南東側	690	北西側	440	大型 非常に強い
7	8	3	23.7	126.2	930	50	北北西	30	南東側	260	北西側	200	南東側	690	北西側	440	大型 非常に強い
7	8	6	24.3	126.1	930	50	北北西	25	東側	280	西側	220	南東側	690	北西側	440	大型 非常に強い
7	8	9	25.0	126.1	935	50	北	20	東側	280	西側	220	南東側	690	北西側	440	大型 非常に強い
7	8	12	25.8	125.9	935	50	北	25	東側	280	西側	220	東側	690	西側	440	大型 非常に強い
7	8	15	26.5	125.7	945	45	北	30	東側	280	西側	200	東側	690	西側	440	大型 非常に強い
7	8	18	27.1	125.5	945	45	北北西	30	東側	280	西側	200	東側	690	西側	440	大型 非常に強い
7	8	21	27.7	125.7	945	45	北	25	南東側	280	北西側	200	南東側	690	北西側	440	大型 非常に強い
7	9	0	28.4	125.7	950	40	北	25	南東側	310	北西側	170	南東側	690	北西側	440	大型 強い
7	9	3	28.9	125.8	960	35	北	20	南東側	310	北西側	170	南東側	690	北西側	440	大型 強い
7	9	6	29.4	126.1	960	35	北	20	東側	310	西側	170	東側	690	西側	440	大型 強い
7	9	9	30.2	126.2	965	35	北	20	東側	330	西側	170	東側	690	西側	440	大型 強い
7	9	12	31.2	126.4	965	35	北	25	東側	300	西側	110	東側	650	西側	390	大型 強い
7	9	15	31.6	126.7	970	30	北東	30	東側	240	西側	90	東側	600	西側	390	
7	9	18	31.6	127.1	970	30	東	15	東側	220	西側	70	東側	600	西側	390	
7	9	21	31.7	127.6	970	30	東	15	東側	220	西側	70	東側	600	西側	390	
7	10	0	31.8	128.5	975	25	東北東	15				東側	600	西側	390		
7	10	3	32.1	129.2	975	25	東	20				南東側	600	北西側	390		
7	10	6	32.2	130.0	980	25	東	25				南東側	600	北西側	390		
7	10	9	32.1	131.5	985	25	東	30				南東側	600	北西側	390		
7	10	12	32.4	132.9	985	25	東	35				南東側	600	北西側	390		
7	10	15	33.0	134.3	985	25	東北東	45				南東側	600	北西側	390		
7	10	18	33.5	135.3	985	25	東北東	40				南東側	600	北西側	390		
7	10	21	33.8	136.8	990	25	東北東	40				南東側	600	北西側	390		
7	11	0	34.1	137.7	990	23	東北東	40				南東側	600	北西側	390		
7	11	3	34.7	139.1	990	23	東北東	35				南東側	600	北西側	390		
7	11	6	35.3	140.4	990	23	東北東	35				南東側	600	北西側	390		
7	11	9	37.0	142.0	990	20	北東	45								温帯低気圧	

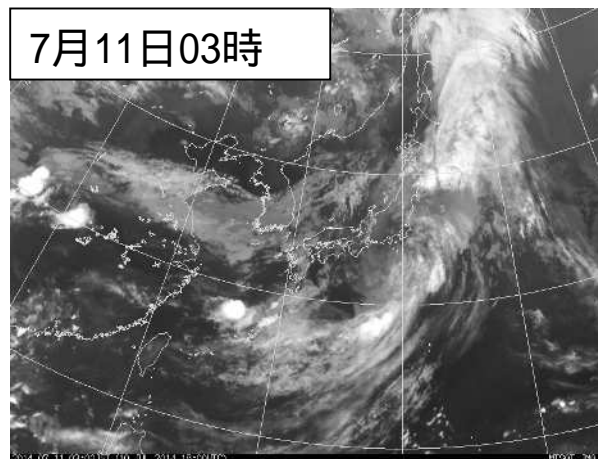
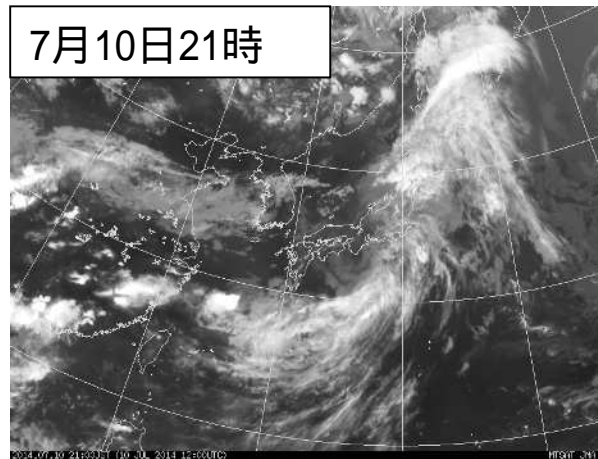
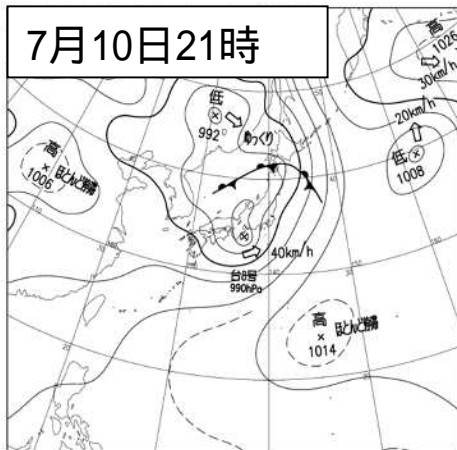
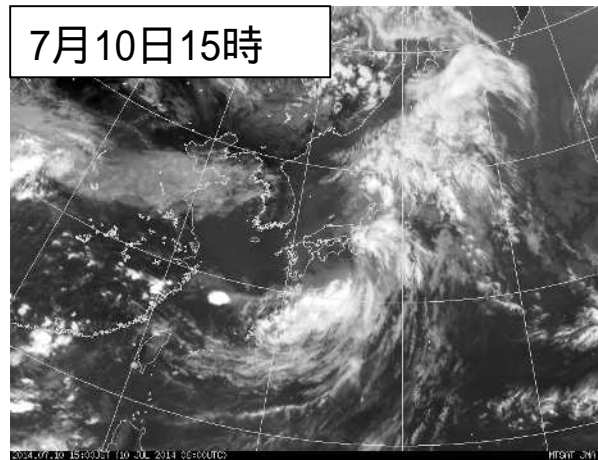
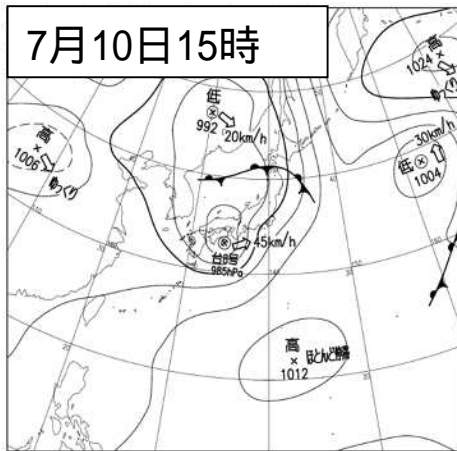
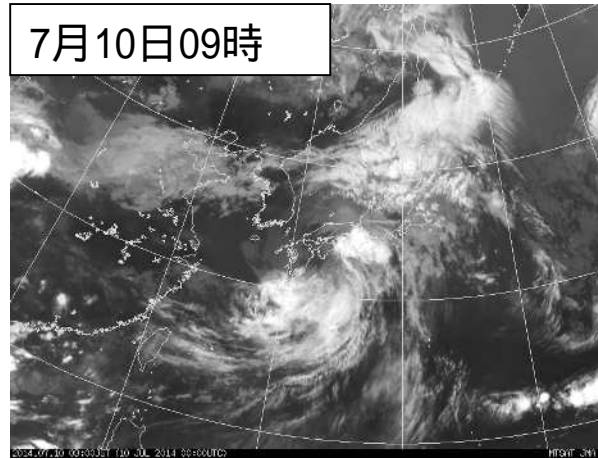
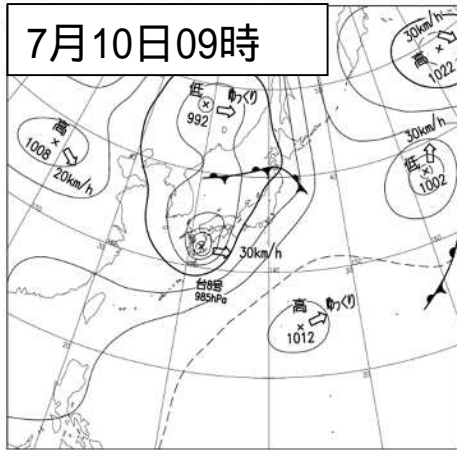
(2) 地上天気図および気象衛星赤外画像 平成26年7月8日09時～9日03時



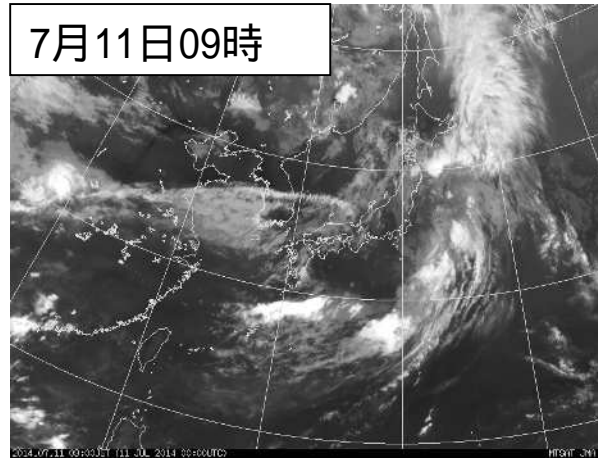
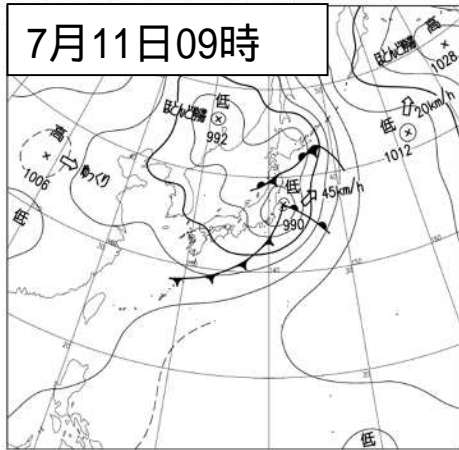
平成26年7月9日09時～10日03時



平成26年7月10日09時～11日03時



平成26年7月11日09時





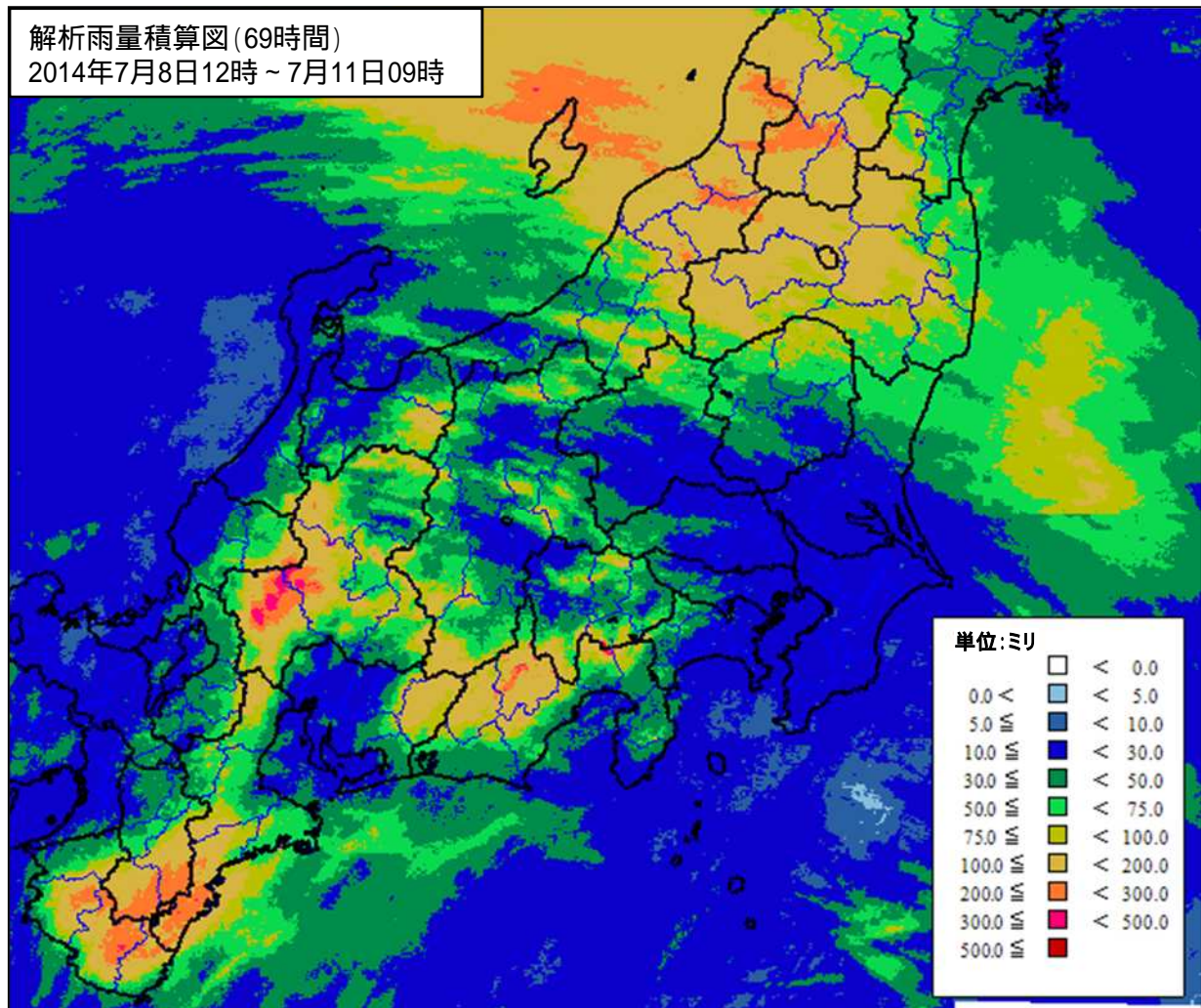
### (3) 雨の状況

解析雨量では、7月8日12時から11日09時までの69時間積算で、北陸地方、東海地方を中心におよそ200ミリ以上の雨を解析した。8日から9日にかけては北陸地方や三重県で、10日は東海地方でおよそ200ミリ以上を解析した。

アメダス地点では、長野県南木曽で7月9日に1時間に70.0ミリ、新潟県佐渡市弾崎で64.0ミリなど、新潟県や長野県、岐阜県で非常に激しい雨を観測した。また、新潟県、長野県では7月9日に日降水量、日最大1時間降水量、月最大24時間降水量の極値を更新した地点があった。

#### 解析雨量

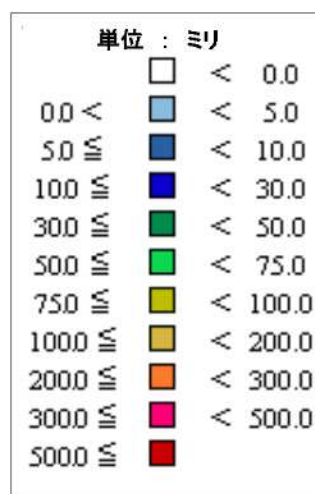
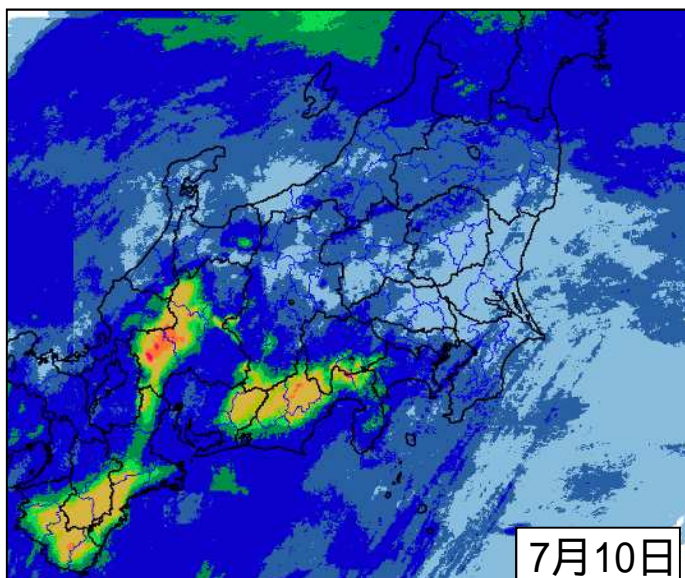
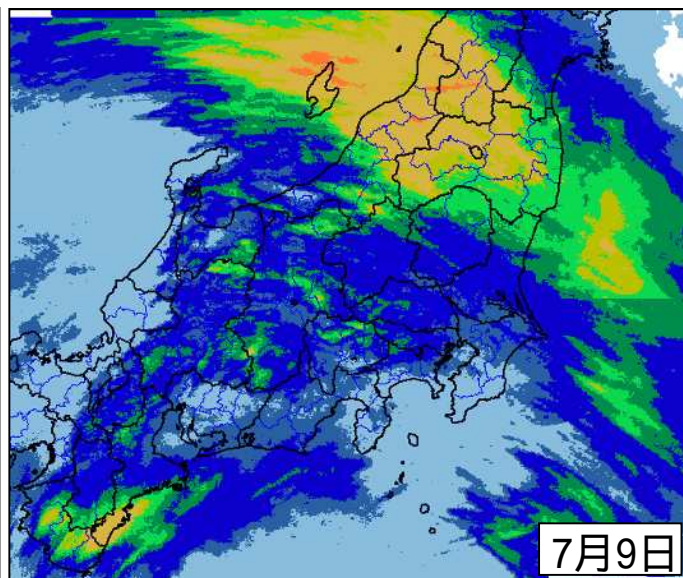
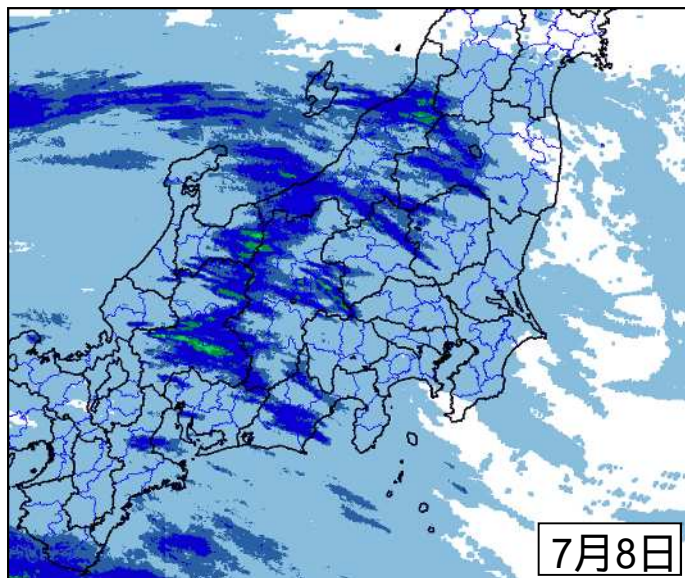
(平成26年7月8日12時～11日09時の69時間積算)



解析雨量とは、全国に設置しているレーダーと、アメダス及び自治体等の地上の雨量計を組み合わせ、雨量分布を1km四方の細かさで解析したものです。

# 24時間積算降水量

期間：7月8日～10日

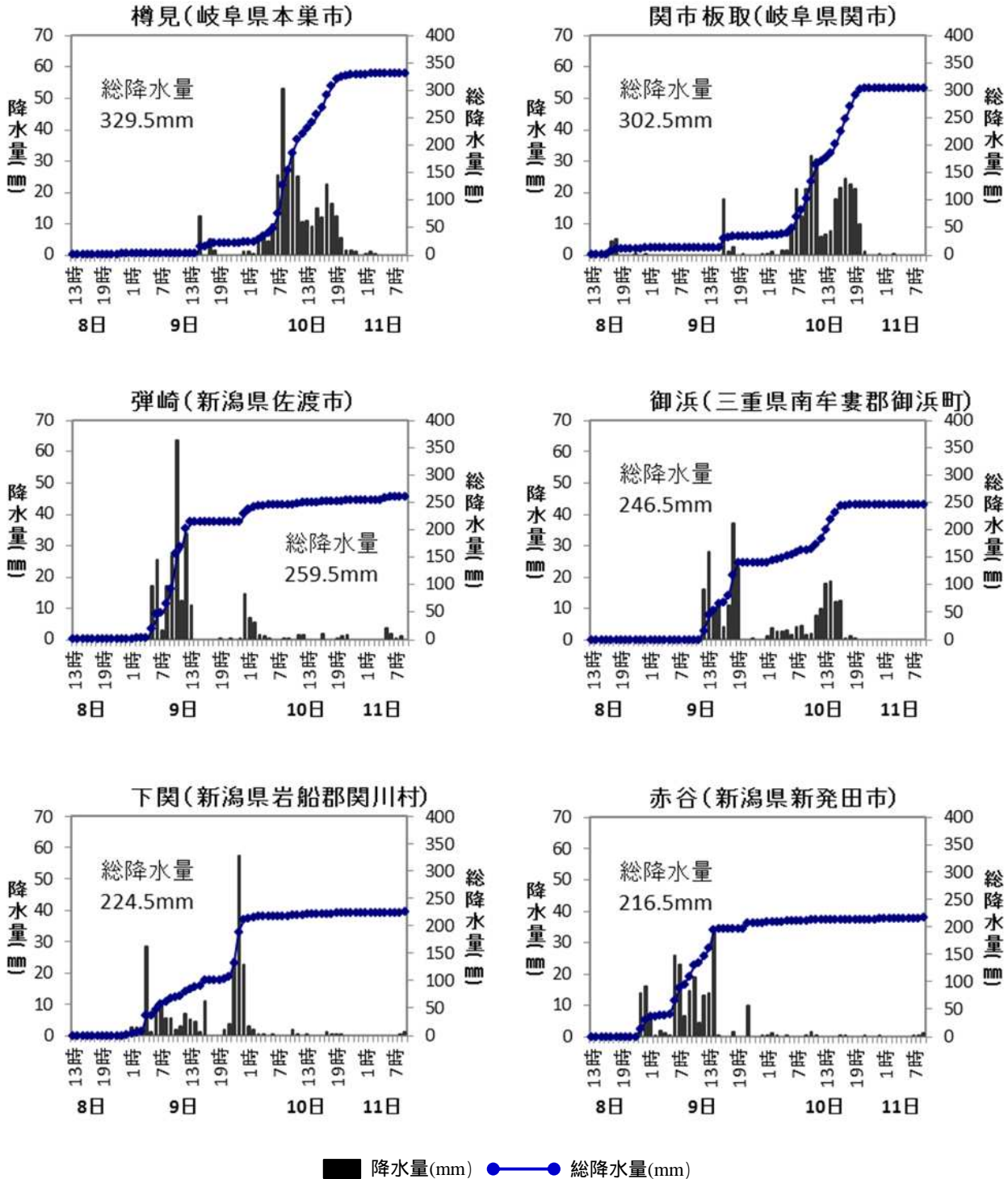


解析雨量とは、全国に設置しているレーダーと、アメダス及び自治体等の地上の雨量計を組み合わせ、雨量分布を1km四方の細かさで解析したものです。

# 降水量の推移

降水量の多かった主なアメダス地点（単位：mm）

平成26年7月8日12時～11日09時



次ページに地点の配置図があります。

# 降水量推移グラフ（前ページの地点の配置図）



# 気象官署とアメダスの降水量表

平成26年7月8日12時～11日09時

## 気象官署

都県名	官署名	8日 (12時～)	9日	10日	11日 (～09時)	合計
		(mm)	(mm)	(mm)	(mm)	(mm)
茨城県	水戸	1.5	17.5	0.5	3.5	19.5
栃木県	宇都宮	0.5	16.5	0.5	4.5	17.5
	日光(特)	2.0	19.0	4.5	5.0	25.5
群馬県	前橋	0.0	15.0	0.5	1.0	15.5
埼玉県	熊谷	0.0	9.5	0.5	0.5	10.0
	秩父(特)	0.0	32.5	2.5	0.0	35.0
千葉県	銚子	-	9.0	1.0	0.5	10.0
	千葉(特)	-	2.0	12.0	0.5	14.0
	館山(特)	-	0.5	5.0	2.0	5.5
	勝浦(特)	0.0	0.0	6.0	3.0	6.0
東京都	東京	0.0	9.0	3.5	2.0	12.5
	大島(特)	0.0	2.0	6.5	2.0	8.5
	三宅島(特)	0.0	1.5	10.0	6.0	11.5
	八丈島(特)	0.0	0.0	3.0	12.5	3.0
神奈川県	横浜	0.0	6.5	7.0	1.0	13.5
新潟県	新潟	22.0	125.0	6.0	3.0	153.0
	高田(特)	16.5	4.0	1.0	2.5	21.5
	相川(特)	0.5	107.5	0.5	5.0	108.5
富山県	富山	4.0	0.5	0.5	9.0	5.0
	伏木(特)	1.5	12.5	0.5	2.5	14.5
石川県	金沢	0.0	0.0	3.0	3.5	3.0
	輪島(特)	0.5	0.0	1.5	7.0	2.0
福井県	福井	1.0	0.0	4.0	4.5	5.0
	敦賀(特)	0.0	0.0	9.5	12.0	9.5
山梨県	甲府	1.0	31.0	13.0	0.5	45.0
	河口湖(特)	0.0	1.5	16.5	0.5	18.0
長野県	長野	4.5	8.0	0.5	-	13.0
	松本(特)	5.5	11.5	1.0	-	18.0
	飯田(特)	1.0	16.5	20.5	0.0	38.0
	軽井沢(特)	6.5	25.0	5.0	0.0	36.5
	諏訪(特)	4.5	18.5	3.5	0.0	26.5
岐阜県	岐阜	0.0	10.5	18.0	0.5	28.5
	高山(特)	17.0	7.5	8.5	1.0	33.0
静岡県	静岡	2.5	3.0	20.5	0.5	26.0
	浜松(特)	0.0	7.5	22.5	0.0	30.0
	御前崎(特)	-	11.5	9.0	0.0	20.5
	三島(特)	0.0	2.5	18.0	0.0	20.5
	石廊崎(特)	0.5	5.5	4.0	6.0	10.0
	網代(特)	0.0	2.0	20.0	0.0	22.0
愛知県	名古屋	0.0	5.5	6.5	0.5	12.0
	伊良湖(特)	0.5	9.5	9.0	1.0	19.0
三重県	津	18.5	4.5	9.0	0.0	32.0
	尾鷲(特)	0.0	92.0	92.5	-	184.5
	四日市(特)	1.0	6.5	24.0	0.5	31.5
	上野(特)	0.0	34.0	9.0	0.5	43.0

(特)は特別地域気象観測所

アメダス

期間中の降水量の合計が150mm以上の地点

都県名	市町村名	アメダス地点名	8日	9日	10日	11日	合計
			(12時~)			(~9時)	
			(mm)	(mm)	(mm)	(mm)	(mm)
静岡県	静岡市葵区	井川	1.0	7.0	154.5	1.5	164.0
	静岡市葵区	梅ヶ島	3.0	5.0	167.5	3.0	178.5
愛知県	北設楽郡豊根村	茶臼山	10.5	24.0	153.5	2.5	190.5
岐阜県	大野郡白川村	御母衣	0.0	17.5	150.5	0.5	168.5
	郡上市	ひるがの	0.0	17.0	143.5	1.0	161.5
	郡上市	長滝	0.0	16.0	197.0	0.5	213.5
	関市	関市板取	10.5	22.5	269.0	0.5	302.5
	本巣市	樽見	1.0	20.0	306.5	2.0	329.5
	揖斐郡揖斐川町	揖斐川	1.0	47.5	145.0	0.5	194.0
三重県	多気郡大台町	宮川	0.0	29.0	153.5	3.0	185.5
	熊野市	熊野新鹿	0.0	163.5	35.5	0.0	199.0
	南牟婁郡御浜町	御浜	0.0	140.0	106.5	0.0	246.5
新潟県	佐渡市	弾崎	0.0	228.0	24.5	7.0	259.5
	村上市	高根	0.0	171.0	19.0	3.0	193.0
	佐渡市	両津	0.0	152.5	6.5	4.0	163.0
	佐渡市	秋津	0.5	139.0	7.5	5.5	152.5
	岩船郡関川村	下関	0.5	210.5	12.0	1.5	224.5
	新潟市東区	松浜	16.0	147.5	7.0	2.0	172.5
	新発田市	赤谷	30.0	177.5	7.0	2.0	216.5
	新潟市西蒲区	巻	8.0	146.5	4.5	4.5	163.5
	三条市	三条	4.5	146.5	2.5	5.0	158.5
	加茂市	宮寄上	3.0	142.5	1.5	6.0	153.0

# 気象官署とアメダスの最大1時間降水量表

平成26年7月8日12時～11日09時

## 気象官署

都県名	官署名	降水量(mm)	月日	時分
茨城県	水戸	6.0	07/09	12:18
栃木県	宇都宮	5.0	07/09	03:17
	日光(特)	7.5	07/09	02:41
群馬県	前橋	9.5	07/09	02:24
埼玉県	熊谷	3.5	07/09	17:45
	秩父(特)	25.0	07/09	17:26
千葉県	銚子	4.5	07/09	05:27
	千葉(特)	10.5	07/10	20:06
	館山(特)	3.5	07/11	00:02
	勝浦(特)	5.5	07/10	20:19
東京都	東京	5.0	07/09	20:47
	大島(特)	3.0	07/10	22:55
	三宅島(特)	5.0	07/10	22:55
	八丈島(特)	6.0	07/11	01:13
神奈川県	横浜	3.0	07/10	19:29
新潟県	新潟	30.5	07/09	09:35
	高田(特)	15.0	07/09	00:35
	相川(特)	56.0	07/09	06:39
富山県	富山	4.0	07/11	03:26
	伏木(特)	12.5	07/09	19:44
石川県	金沢	2.5	07/11	02:35
	輪島(特)	4.0	07/11	01:22

都県名	官署名	降水量(mm)	月日	時分
福井県	福井	3.0	07/11	01:13
	敦賀(特)	8.5	07/11	00:46
山梨県	甲府	27.5	07/09	19:24
	河口湖(特)	4.0	07/10	14:58
長野県	長野	4.5	07/09	00:39
	松本(特)	5.5	07/08	22:47
	飯田(特)	6.5	07/09	18:37
	軽井沢(特)	17.5	07/09	15:52
岐阜県	諏訪(特)	17.0	07/09	18:22
	岐阜	8.0	07/09	16:14
	高山(特)	15.0	07/08	18:55
静岡県	静岡	6.0	07/10	21:16
	浜松(特)	9.0	07/10	12:17
	御前崎(特)	9.0	07/09	23:09
	三島(特)	10.0	07/10	04:23
	石廊崎(特)	7.0	07/10	00:08
	網代(特)	7.0	07/10	19:04
愛知県	名古屋	3.5	07/09	16:02
	伊良湖(特)	5.0	07/09	21:47
三重県	津	18.5	07/08	16:56
	尾鷲(特)	29.5	07/10	16:16
	四日市(特)	9.0	07/10	08:40
	上野(特)	25.5	07/09	14:43

(特)は特別地域気象観測所

## アメダス

## 最大1時間降水量30mm以上の地点

都県名	市町村名	アメダス地点名	降水量(mm)	月日	時分
埼玉県	比企郡鳩山町	鳩山	30.5	07/09	18:04
東京都	八王子市	八王子	31.0	07/09	19:28
長野県	茅野市	白樺湖	54.0	07/09	17:34
	木曾郡大桑村	須原	32.5	07/09	00:30
	木曾郡南木曾町	南木曾	70.0	07/09	17:41
	下伊那郡阿智村	浪合	31.0	07/09	17:40
岐阜県	大野郡白川村	御母衣	34.0	07/10	11:44
	郡上市	ひるがの	37.5	07/10	11:28
	郡上市	長滝	40.5	07/10	11:26
	関市	関市板取	42.0	07/10	10:25
	本巣市	樽見	53.0	07/10	08:00
	中津川市	付知	40.0	07/09	16:59
	揖斐郡揖斐川町	揖斐川	32.0	07/10	07:35
三重県	いなべ市	北勢	60.5	07/09	15:40
	熊野市	熊野新鹿	45.5	07/09	13:58
	南牟婁郡御浜町	御浜	40.0	07/09	18:06

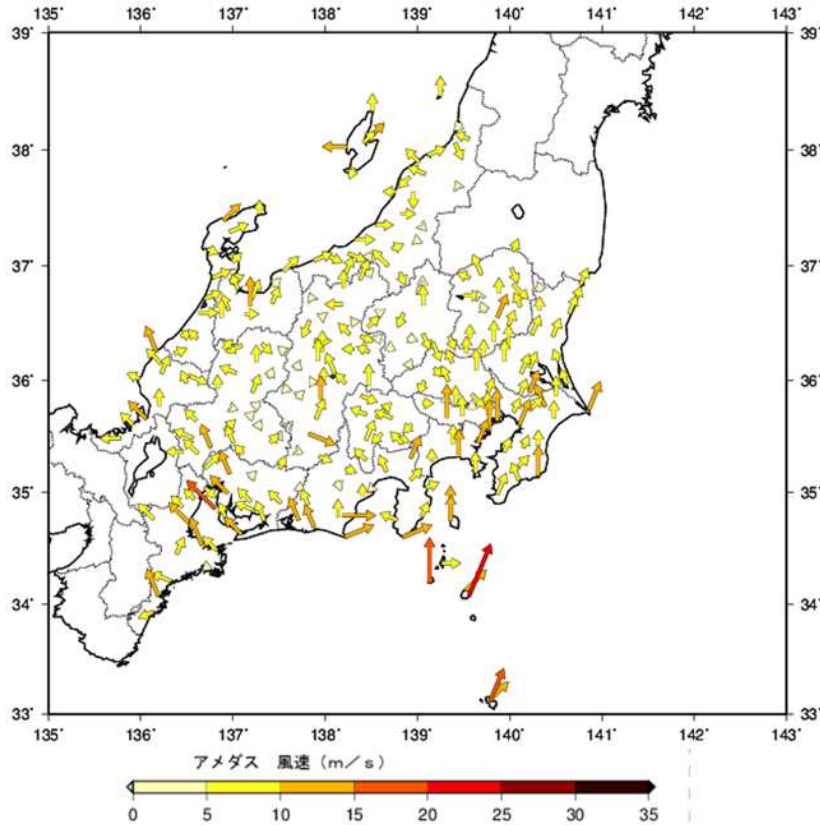
都県名	市町村名	アメダス地点名	降水量(mm)	月日	時分
新潟県	佐渡市	弾崎	64.0	07/09	09:59
	佐渡市	両津	48.0	07/09	06:52
	佐渡市	秋津	62.0	07/09	06:48
	胎内市	中条	33.5	07/09	06:42
	岩船郡関川村	下関	63.0	07/09	23:15
	新潟市東区	松浜	35.0	07/09	06:43
	新発田市	赤谷	34.5	07/09	14:00
	新潟市西蒲区	巻	65.0	07/09	07:11
	三条市	三条	49.0	07/09	07:33
	五泉市	村松	30.0	07/09	07:38
	加茂市	宮寄上	56.5	07/09	07:49
	東蒲原郡阿賀町	室谷	40.5	07/09	07:55
	十日町市	松代	48.5	07/09	01:37
福井県	大野市	九頭竜	30.0	07/10	11:12

(4) 風の状況

平成26年7月8日0時～11日24時

最大風速(10分間平均風速の最大値)分布図

台風の接近により、10日に伊豆諸島や東海地方を中心に15メートル以上の強い風を観測した。最大風速は東京都三宅坪田で23.7メートル、最大瞬間風速は東京都神津島空港で30.9メートルを観測した。



参考：風の強さと吹き方（気象庁ホームページより）

風の強さ (予報用語)	平均風速 (m/s)	およその 時速	速さの目安	人への影響	屋外・樹木の様子	走行中の車	建造物	およその 瞬間風速 (m/s)	
やや強い風	10以上 15未満	～50km	一般道路 の自動車	風に向かって歩けにくくなる。 傘がさせない。	樹木全体が揺れ始める。 電線が揺れ始める。	道路の吹流しの角度が水平 になり、高速運転中では横風 に流される感覚を受ける。	樋(とい)が揺れ始める。	20	
強い風	15以上 20未満	～70km		風に向かって歩けなくなり、転倒 する人も出る。 高所での作業はきわめて危険。	電線が鳴り始める。 看板やトタン板が外れ始め る。	高速運転中では、横風に流さ れる感覚が大きくなる。	屋根瓦・屋根葺材がはがれるもの がある。 雨戸やシャッターが揺れる。		
非常に強い風	20以上 25未満	～90km	高速道路 の自動車	何かにつかまっていなくて立っ てられない。 飛来物によって負傷するおそれ がある。	細い木の幹が折れたり、根 の張っていない木が倒れ始め る。 看板が落下・飛散する。 道路標識が傾く。	通常の速度で運転するのが 困難になる。	屋根瓦・屋根葺材が飛散するもの がある。 固定されていないプレハブ小屋が移 動、転倒する。 ビニールハウスのフィルム(被覆材) が広範囲に破れる。	30	
	25以上 30未満	～110km		固定の不十分な金属屋根の葺材が めくれる。 養生の不十分な仮設足場が崩落す る。					
猛烈な風	30以上 35未満	～125km	特急電車	屋外での行動は極めて危険。	多くの樹木が倒れる。 電柱や街灯で倒れるもの がある。 ブロック壁で倒壊するもの がある。	走行中のトラックが横転す る。	外装材が広範囲にわたって飛散し、 下地材が露出するものがある。  住家で倒壊するものがある。 鉄骨構造物で変形するものがある。	50	
	35以上 40未満	～140km							60
	40以上	140km～							

(注1) 平均風速は10分間の平均、瞬間風速は3秒間の平均です。風の吹き方は絶えず強弱の変動があり、瞬間風速は平均風速の1.5倍程度になることが多いですが、大気の状態が不安定な場合等は3倍以上になることがあります。  
 (注2) この表を使用される際は、以下の点にご注意下さい。  
 1. 風速は地形や建物の影響を受けますので、その場所での風速は近くにある観測所の値と大きく異なる場合があります。  
 2. 風速が同じであっても、対象となる建物、構造物の状態や風の吹き方によって被害が異なる場合があります。この表では、ある風速が観測された際に、通常発生する現象や被害を記述していますので、これより大きな被害が発生したり、逆に小さな被害にとどまる場合もあります。  
 3. 人や物への影響は日本風工学会の「瞬間風速と人や街の様子との関係」を参考に作成しています。今後、表現など実状と合わなくなった場合には内容を変更することがあります。



気象官署の最大風速・最大瞬間風速と最低海面気圧の表

平成26年7月8日12時～11日24時

都県名	官署名	期間内最大風速				期間内最大瞬間風速				期間内最低海面気圧		
		風向	m/s	月日	時分迄	風向	m/s	月日	時分迄	hPa	月日	時分
茨城県	水戸	南南西	8.4	07/10	12:56	南南西	16.5	07/10	13:31	990.7	07/11	09:23
栃木県	宇都宮	南南西	10.5	07/10	14:58	南南西	17.5	07/10	15:04	990.8	07/11	06:28
	日光(特)	西	7.4	07/11	18:31	西	17.6	07/11	11:35			
群馬県	前橋	北北西	7.4	07/11	16:11	北北西	17.0	07/11	15:48	990.6	07/11	11:09
埼玉県	熊谷	南南東	6.3	07/10	19:56	南東	12.3	07/10	18:42	990.5	07/11	05:52
	秩父(特)	北北東	5.9	07/11	14:47	北	10.6	07/11	13:43	990.2	07/11	12:02
千葉県	銚子	南南西	12.8	07/10	14:39	南	18.6	07/10	20:50	989.8	07/11	08:04
	千葉(特)	南南西	11.7	07/10	15:36	南南西	19.1	07/10	15:29	989.7	07/11	06:22
	館山(特)	南南西	9.6	07/10	11:54	南南東	16.2	07/10	23:01	989.6	07/11	04:10
	勝浦(特)	南	12.6	07/11	00:45	南	18.0	07/11	00:41	989.5	07/11	06:21
東京都	東京	南	9.8	07/10	15:45	南	17.8	07/11	00:13	989.8	07/11	05:47
	大島(特)	南	10.7	07/10	23:06	南南東	19.3	07/10	22:58	989.2	07/11	03:33
	三宅島(特)	南西	12.3	07/11	18:09	南	22.1	07/10	21:45	989.5	07/11	03:16
	八丈島(特)	南西	11.3	07/11	02:35	南西	27.4	07/11	00:06	992.6	07/11	02:45
神奈川県	横浜	南南西	10.9	07/10	14:28	南南西	19.8	07/10	14:35	989.8	07/11	05:42
新潟県	新潟	南東	8.0	07/10	09:40	南東	11.5	07/10	09:37	990.5	07/11	02:02
	高田(特)	西北西	8.2	07/11	10:15	西北西	16.9	07/11	10:46	990.4	07/11	00:55
	相川(特)	東	10.6	07/10	02:43	東北東	15.7	07/10	02:36	990.5	07/11	02:07
富山県	富山	南南西	8.9	07/10	11:53	南南西	18.0	07/10	11:44	990.1	07/10	20:18
	伏木(特)	南南東	7.2	07/10	15:40	南	12.6	07/10	15:37	990.0	07/10	16:40
石川県	金沢	西	8.2	07/11	03:07	西南西	12.8	07/11	05:46	989.8	07/10	16:43
	輪島(特)	南西	10.0	07/09	11:41	南西	14.8	07/09	11:34	990.8	07/10	19:12
福井県	福井	南南西	8.4	07/09	17:04	南	12.3	07/09	16:44	989.7	07/10	19:45
	敦賀(特)	南東	10.6	07/09	16:22	南南東	17.3	07/10	15:41	989.1	07/10	19:07
山梨県	甲府	南西	9.0	07/08	16:01	南西	13.0	07/08	15:52	990.7	07/11	02:29
	河口湖(特)	西北西	6.7	07/10	08:39	西	14.4	07/10	08:38			
長野県	長野	東	7.6	07/11	13:15	東	12.6	07/11	13:08	990.0	07/11	01:17
	松本(特)	南	8.9	07/10	11:37	南	17.2	07/10	12:28	991.0	07/11	02:36
	飯田(特)	西北西	12.1	07/11	15:49	西北西	17.5	07/11	15:43	991.2	07/11	02:37
	軽井沢(特)	南西	4.1	07/11	10:53	南西	8.9	07/11	11:33			
	諏訪(特)	南南東	9.9	07/10	14:15	南	18.8	07/10	14:07	990.9	07/11	02:31
岐阜県	岐阜	南南東	10.7	07/10	10:30	南南東	16.7	07/10	10:41	991.6	07/11	01:55
	高山(特)	南	7.3	07/10	18:21	南東	14.1	07/10	13:32	992.0	07/11	01:57
静岡県	静岡	南	5.1	07/10	21:02	南南西	11.0	07/10	20:54	989.8	07/11	02:37
	浜松(特)	南南東	10.4	07/10	20:29	南南東	16.4	07/10	20:08	990.2	07/11	01:34
	御前崎(特)	西南西	13.2	07/11	09:34	南	20.0	07/10	20:27	989.5	07/11	01:35
	三島(特)	南西	6.9	07/10	16:07	西	13.8	07/10	12:47	989.8	07/11	02:55
	石廊崎(特)	西南西	13.2	07/11	15:53	西南西	18.5	07/11	15:43	989.0	07/11	02:36
愛知県	網代(特)	西南西	6.1	07/10	10:17	西南西	11.2	07/10	10:15	989.6	07/11	03:08
	名古屋	南南東	10.6	07/10	17:07	南南東	19.9	07/10	17:27	991.1	07/11	00:47
	伊良湖(特)	南東	10.2	07/10	18:31	南東	18.4	07/10	18:30	990.5	07/10	23:18
三重県	津	南東	11.7	07/10	16:59	南南東	16.9	07/10	11:57	989.8	07/10	18:29
	尾鷲(特)	南南東	12.6	07/10	13:25	南南東	29.5	07/10	10:56	989.3	07/10	19:53
	四日市(特)	南東	6.2	07/10	13:46	南東	14.0	07/10	17:53	990.2	07/10	19:01
	上野(特)	南東	9.4	07/09	13:45	南東	15.4	07/09	13:29	988.8	07/10	18:00

：標高800m以上のため海面気圧を求めません。

(特)：特別地域気象観測所

## アメダスの最大風速、最大瞬間風速表

### ・最大風速

平成26年7月8日12時～11日24時

最大風速15m/s以上の地点

都県名	市町村名	アメダス地点名	風向(16方位)	風速(m/s)	月日	時分
東京都	神津島村	神津島	南	19.2	07/10	22:19
	三宅村	三宅坪田	南南西	23.7	07/10	22:58
	八丈町	八重見ヶ原	南南西	15.1	07/11	00:38
愛知県	常滑市	セントレア	南東	16.8	07/10	18:29

### ・最大瞬間風速

平成26年7月8日12時～11日24時

最大瞬間風速25m/s以上の地点

都県名	市町村名	アメダス地点名	風向(16方位)	風速(m/s)	月日	時分
東京都	神津島村	神津島	南	30.9	07/10	22:15
	三宅村	三宅坪田	南南西	30.3	07/10	22:53
三重県	伊勢市	小俣	南南東	28.6	07/10	17:24

## (5) 気象官署とアメダスの極値更新状況

### 気象官署

統計開始以来の極値更新

統計開始以来の極値更新はありませんでした。

7月としての極値更新

都道府県	市町村	地点名	日最大1時間降水量			これまでの観測史上1位		統計開始年月
			(mm)	月日	時分	(mm)	年月日	
新潟県	佐渡市	相川(特)	56.0	7/9	06:39	45.5	1995/7/11	1925/7

### アメダス(統計期間10年以上の観測所)

統計開始以来の極値更新

日降水量

都道府県	市町村	地点名	日降水量		これまでの観測史上1位		統計開始年月
			(mm)	月日	(mm)	年月日	
新潟県	佐渡市	弾崎	228.0	7/9	183	2004/8/18	1978/11
	岩船郡関川村	下関	210.5	7/9	191.5	2011/6/23	1976/1
	新潟市東区	松浜	147.5	7/9	127.5	2011/7/29	2003/1

日最大1時間降水量

都道府県	市町村	地点名	日最大1時間降水量			これまでの観測史上1位		統計開始年月
			(mm)	月日	時分	(mm)	年月日	
新潟県	佐渡市	弾崎	64.0	7/9	09:59	62	2004/7/17	1978/11
	佐渡市	秋津	62.0	7/9	06:48	50.0	2012/7/15	2003/1
	新潟市西蒲区	巻	65.0	7/9	07:11	49.0	2008/8/19	1976/3

月最大24時間降水量

都道府県	市町村	地点名	月最大24時間降水量			これまでの観測史上1位		統計開始年月
			(mm)	月日	時分	(mm)	年月日	
新潟県	佐渡市	弾崎	242.0 ]	7/10	03:50	188	2002/7/16	1978/11
	岩船郡関川村	下関	212.0 ]	7/10	00:50	192.5	2011/6/23	1976/1

データに付加した記号について

] : 統計を行う対象資料が許容範囲を超えて欠けている値

## アメダス（統計期間10年以上の観測所）

### 7月としての極値更新

#### 日最大風速

都道府県	市町村	地点名	日最大風速				これまでの観測史上1位			統計開始年月
			(m/s)	風向	月日	時分	(m/s)	風向	年月日	
長野県	南佐久郡南牧村	野辺山	9.2	南	7/10	20:10	9	南西	1979/7/2	1979/7
	上伊那郡飯島町	飯島	9.1	南南西	7/10	18:19	8.9	南	2010/7/12	1979/7
山梨県	南巨摩郡身延町	切石	9.1	南南西	7/10	18:57	8.5	南南西	2011/7/2	1978/7
	南都留郡山中湖村	山中	7.2	南東	7/10	09:08	7	北西	2008/7/28	1978/7
	南巨摩郡南部町	南部	7.1	南東	7/10	15:56	7	南東	1994/7/25	1978/7
岐阜県	多治見市	多治見	5.4	南東	7/10	16:08	5.3	西	2012/7/7	1979/7
三重県	松阪市	粥見	8.0	南南西	7/10	11:34	8	西北西	2007/7/15	1979/7
新潟県	中魚沼郡津南町	津南	9.5	南東	7/10	12:20	9.1	南東	2011/7/19	1979/7
富山県	中新川郡上市町	上市	7.6	南南西	7/10	15:58	6	南南西	2002/7/6	1979/7

#### 日降水量

都道府県	市町村	地点名	日降水量		これまでの観測史上1位		統計開始年月
			(mm)	月日	(mm)	年月日	
新潟県	岩船郡粟島浦村	粟島	119.0	7/9	104	2002/7/15	1976/7
	佐渡市	弾崎	228.0	7/9	179	2002/7/15	1979/7
	岩船郡関川村	下関	210.5	7/9	156	2004/7/17	1976/7
	新潟市東区	松浜	147.5	7/9	127.5	2011/7/29	2003/7
	新発田市	赤谷	177.5	7/9	135	1987/7/12	1976/7
	新潟市西蒲区	巻	146.5	7/9	128	2000/7/15	1976/7

#### 日最大1時間降水量

都道府県	市町村	地点名	日最大1時間降水量			これまでの観測史上1位		統計開始年月
			(mm)	月日	時分	(mm)	年月日	
長野県	木曽郡南木曽町	南木曽	70.0	7/9	17:41	54	1986/7/12	1976/7
新潟県	佐渡市	弾崎	64.0	7/9	09:59	62	2004/7/17	1979/7
	佐渡市	相川	56.0	7/9	06:39	44.5	2012/7/15	1976/7
	佐渡市	秋津	62.0	7/9	06:48	50.0	2012/7/15	2003/7
	新潟市西蒲区	巻	65.0	7/9	07:11	45	1987/7/28	1976/7
	十日町市	松代	48.5	7/9	01:37	47.0	2011/7/30	1977/7

#### 月最大24時間降水量

都道府県	市町村	地点名	月最大24時間降水量			これまでの観測史上1位		統計開始年月
			(mm)	月日	時分	(mm)	年月日	
新潟県	岩船郡粟島浦村	粟島	131.0	7/10	03:30	106	1979/7/29	1976/7
	佐渡市	弾崎	242.0	7/10	03:50	188	2002/7/16	1979/7
	岩船郡関川村	下関	212.0	7/10	00:50	159	2004/7/18	1976/7
	新発田市	赤谷	207.0	7/9	22:20	156	2002/7/15	1976/7
	新潟市西蒲区	巻	153.0	7/9	21:30	135	1979/7/29	1976/7

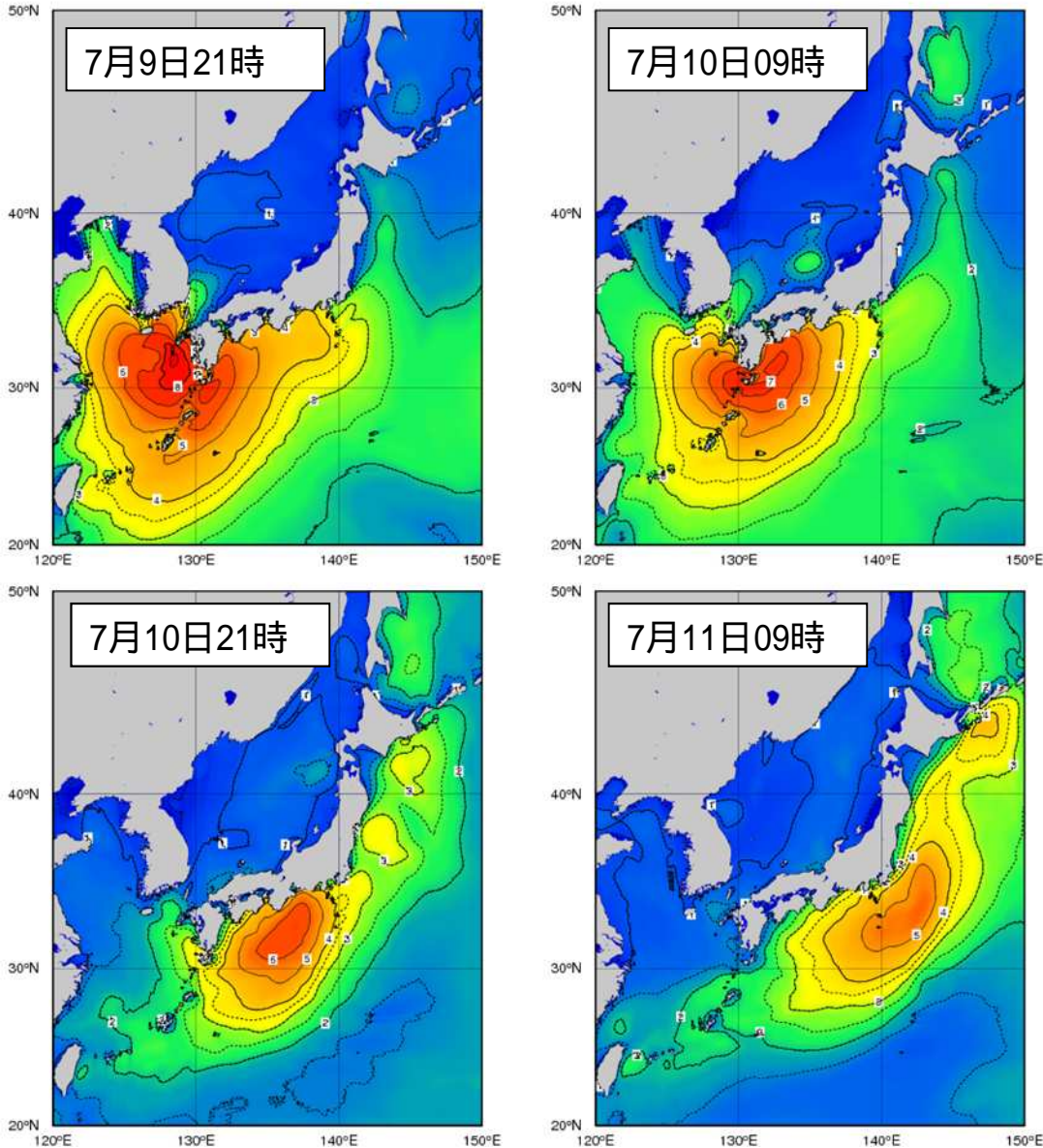
データに付加した記号について

] : 統計を行う対象資料が許容範囲を超えて欠けている値

## (6) 波の状況

### 沿岸波浪図

東海地方から関東地方の海上では、台風の接近に伴って波やうねりが次第に高くなり、10日夜から11日朝にかけて6メートルを超える大しけとなった。



#### [ 利用上の注意 ]

図は波の高さを有義波高で示しています。

#### [ 有義波高について ]

実際の海面には高い波も低い波も含まれており、このような状態をよりよく代表するために、目視での観測に近いとされる「有義波高」が用いられています。波高（波の高さ）と言った場合は、一般に有義波高を指します。

ただしその利用に当たっては、有義波高よりも高い波を含み得ることに注意が必要です。例えば、100個の波を観測した中には有義波高の約1.6倍の最大波が、同じく1000個の波の中には約2倍の高さの最大波が含まれるといわれています。詳しいことは、気象庁ホームページ中の次のページをご覧ください。

<http://www.data.kishou.go.jp/kaiyou/db/wave/comment/term/yougi.html>

## 有義波高及び最大波高の期間最大値

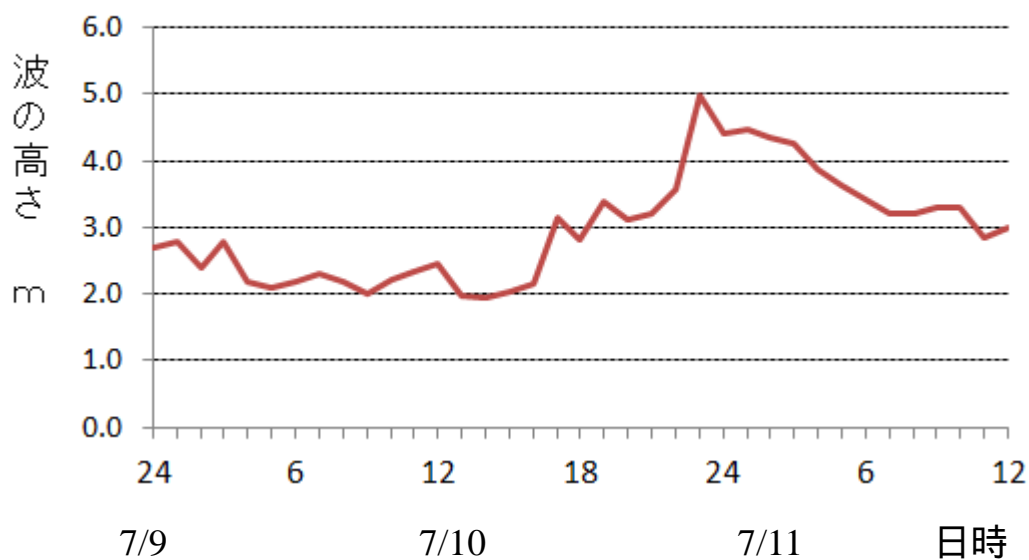
平成26年7月10日00時～7月11日12時

波浪計設置地点	有義波高の期間最大値			最大波高の期間最大値		
	(m)	月 日	時 刻	(m)	月 日	時 刻
石廊崎	5.0	7/10	23:00	7.9	7/10	23:00

## 石廊崎における有義波高の経過

平成26年7月10日00時～7月11日12時

### 有義波高



波浪計設置地点( )

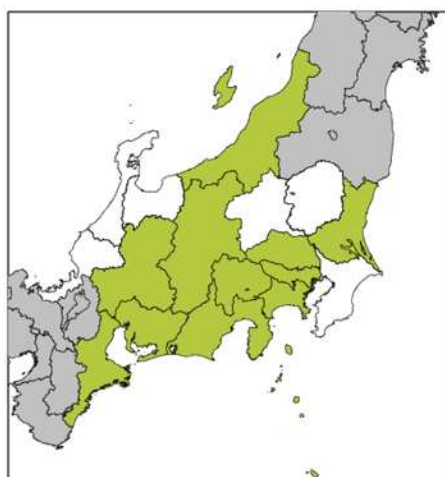
### 3 警報の発表状況

平成26年7月8日12時～11日09時の期間に発表された警報を表示します。表示は、警報の種類ごとに、その警報が発表された県に色を塗ることで示します。なお、灰色で表示の範囲は東京管区外の府県、白色は該当の警報が発表されなかった都県です。

大雨警報



洪水警報



暴風警報



波浪警報



高潮警報



警報の発表・解除時刻、対象細分区域など、より詳細な情報は各地方気象台が発表する「気象速報」をご覧ください。または該当する気象台に直接お問い合わせください。

最新の注意報・警報の発表状況は、気象庁ホームページでご確認ください。  
<http://www.jma.go.jp/jp/warn/>

## 4 土砂災害警戒情報発表状況

平成26年7月8日～11日

### 群馬県

(群馬県・前橋地方気象台共同発表)

番号	発表日時	警戒対象地域	警戒解除地域
第1号	平成26年7月9日 16時15分	みなかみ町*	
第2号	平成26年7月9日 22時40分	(全警戒解除)	みなかみ町

### 山梨県

(山梨県・甲府地方気象台共同発表)

番号	発表日時	警戒対象地域	警戒解除地域
第1号	平成26年7月10日 21時40分	鳴沢村*	
第2号	平成26年7月11日 01時10分	(全警戒解除)	鳴沢村

### 長野県

(長野県・長野地方気象台共同発表)

番号	発表日時	警戒対象地域	警戒解除地域
第1号	平成26年7月9日 18時15分	長野* 鬼無里戸隠* 中野市* 茅野市* 佐久市* 佐久穂町* 立科町* 長和町* 南木曾町* 飯綱町*	
第2号	平成26年7月9日 23時00分	南木曾町	長野 鬼無里戸隠 中野市 茅野市 佐久市 佐久穂町 立科町 長和町 飯綱町

### 新潟県

(新潟県・新潟地方気象台共同発表)

番号	発表日時	警戒対象地域	警戒解除地域
第1号	平成26年7月9日 06時20分	新発田市* 佐渡市*	
第2号	平成26年7月9日 07時20分	新潟市* 新発田市 佐渡市	
第3号	平成26年7月9日 07時40分	新潟市 長岡市* 三条市* 新発田市 燕市* 佐渡市 阿賀町*	
第4号	平成26年7月9日 08時10分	新潟市 長岡市 三条市 新発田市 加茂市* 燕市 五泉市* 佐渡市 阿賀町	
第5号	平成26年7月9日 09時15分	新潟市 長岡市 三条市 新発田市 加茂市 燕市 五泉市 阿賀野市* 佐渡市 田上町* 阿賀町	
第6号	平成26年7月9日 14時35分	新潟市 新発田市 五泉市 阿賀野市 佐渡市 阿賀町	長岡市 三条市 加茂市 燕市 田上町
第7号	平成26年7月9日 17時15分	(全警戒解除)	新潟市 新発田市 五泉市 阿賀野市 佐渡市 阿賀町
第1号	平成26年7月9日 23時30分	胎内市* 関川村*	
第2号	平成26年7月10日 02時05分	(全警戒解除)	胎内市 関川村

### 福井県

(福井県・福井地方気象台共同発表)

番号	発表日時	警戒対象地域	警戒解除地域
第1号	平成26年7月10日 10時30分	大野市*	
第2号	平成26年7月10日 15時40分	(全警戒解除)	大野市

### 岐阜県

(岐阜県・岐阜地方気象台共同発表)

番号	発表日時	警戒対象地域	警戒解除地域
第1号	平成26年7月10日 16時40分	揖斐川町*	
第2号	平成26年7月10日 21時30分	(全警戒解除)	揖斐川町

\*印は、新たに警戒対象となった市町村を示します。

長野県南木曾町の土砂災害警戒情報は7月11日15時現在継続中

## 5 指定河川洪水予報発表状況

平成26年7月8日～11日

発表官署	伝達官署	河川名	情報番号	種類	発表日時
新潟地方気象台		信濃川下流・中ノ口川	第1号	はん濫注意情報	平成26年7月9日 11時10分
			第2号	はん濫注意情報	平成26年7月9日 20時30分
			第3号	はん濫注意情報解除	平成26年7月10日 00時20分
新潟地方気象台		阿賀野川	第1号	はん濫注意情報	平成26年7月9日 11時40分
			第2号	はん濫注意情報	平成26年7月9日 12時00分
			第3号	はん濫注意情報	平成26年7月10日 03時10分
			第4号	はん濫注意情報解除	平成26年7月10日 07時50分
新潟地方気象台		荒川	第1号	はん濫注意情報	平成26年7月10日 01時50分
			第2号	はん濫注意情報解除	平成26年7月10日 06時10分
岐阜地方気象台	名古屋地方気象台 津地方気象台	揖斐川中流	第1号	はん濫注意情報	平成26年7月10日 11時20分
			第2号	はん濫注意情報解除	平成26年7月10日 23時40分

注) 印の付いた河川は、都道府県との共同発表

無印の河川は、国土交通省地方整備局または河川国道事務所等との共同発表



## 6 府県気象情報発表状況

平成26年7月8日～11日

### 茨城県 (水戸地方気象台発表)

情報番号	発表日時	情報の名称
第1号	平成26年7月8日17時14分	雷と突風及び降ひょうに関する茨城県気象情報
第2号	平成26年7月9日04時54分	雷と突風及び降ひょうに関する茨城県気象情報
第3号	平成26年7月9日17時05分	雷と突風及び降ひょうに関する茨城県気象情報
第4号	平成26年7月9日23時26分	雷と突風及び降ひょうに関する茨城県気象情報
第1号	平成26年7月10日07時12分	平成26年台風第8号に関する茨城県気象情報
第2号	平成26年7月10日17時03分	平成26年台風第8号に関する茨城県気象情報
第3号	平成26年7月10日23時17分	平成26年台風第8号に関する茨城県気象情報
第4号	平成26年7月11日05時40分	平成26年台風第8号に関する茨城県気象情報
第1号	平成26年7月11日08時05分	雷と突風及び降ひょうに関する茨城県気象情報

### 栃木県 (宇都宮地方気象台発表)

情報番号	発表日時	情報の名称
第1号	平成26年7月8日16時45分	雷と突風及び降ひょうに関する栃木県気象情報
第2号	平成26年7月9日04時57分	大雨と雷及び突風に関する栃木県気象情報
第3号	平成26年7月9日16時51分	大雨と雷及び突風に関する栃木県気象情報
第1号	平成26年7月10日07時37分	平成26年台風第8号に関する栃木県気象情報
第2号	平成26年7月10日10時23分	平成26年台風第8号に関する栃木県気象情報
第3号	平成26年7月10日16時46分	平成26年台風第8号に関する栃木県気象情報
第4号	平成26年7月10日21時06分	平成26年台風第8号に関する栃木県気象情報
第5号	平成26年7月10日23時05分	平成26年台風第8号に関する栃木県気象情報
第6号	平成26年7月11日05時22分	平成26年台風第8号に関する栃木県気象情報

### 群馬県 (前橋地方気象台発表)

情報番号	発表日時	情報の名称
第1号	平成26年7月9日04時55分	大雨と雷及び突風に関する群馬県気象情報
第2号	平成26年7月9日16時59分	大雨と雷及び突風に関する群馬県気象情報
第3号	平成26年7月9日23時12分	大雨と雷及び突風に関する群馬県気象情報
第1号	平成26年7月10日06時31分	平成26年台風第8号に関する群馬県気象情報
第2号	平成26年7月10日11時18分	平成26年台風第8号に関する群馬県気象情報
第3号	平成26年7月10日17時02分	平成26年台風第8号に関する群馬県気象情報
第4号	平成26年7月10日18時45分	平成26年台風第8号に関する群馬県気象情報
第5号	平成26年7月10日23時25分	平成26年台風第8号に関する群馬県気象情報
第6号	平成26年7月11日05時00分	平成26年台風第8号に関する群馬県気象情報

### 埼玉県 (熊谷地方気象台発表)

情報番号	発表日時	情報の名称
第2号	平成26年7月8日17時14分	雷と突風及び降ひょうに関する埼玉県気象情報
第3号	平成26年7月9日04時55分	雷と突風及び降ひょうに関する埼玉県気象情報
第4号	平成26年7月9日17時25分	大雨と雷及び突風に関する埼玉県気象情報
第5号	平成26年7月9日22時53分	大雨と雷及び突風に関する埼玉県気象情報
第1号	平成26年7月10日07時17分	平成26年台風第8号に関する埼玉県気象情報
第2号	平成26年7月10日11時37分	平成26年台風第8号に関する埼玉県気象情報 (図情報)
第3号	平成26年7月10日17時19分	平成26年台風第8号に関する埼玉県気象情報
第4号	平成26年7月10日23時51分	平成26年台風第8号に関する埼玉県気象情報
第5号	平成26年7月11日05時13分	平成26年台風第8号に関する埼玉県気象情報

## 府県気象情報発表状況(続き)

平成26年7月8日～11日

### 東京都 (気象庁予報部発表)

情報番号	発表日時	情報の名称
第1号	平成26年7月9日17時15分	台風第8号に関する東京都気象情報
第2号	平成26年7月10日06時18分	台風第8号に関する東京都気象情報
第3号	平成26年7月10日11時19分	台風第8号に関する東京都気象情報(図情報)
第4号	平成26年7月10日16時02分	台風第8号に関する東京都気象情報(図情報)
第5号	平成26年7月10日22時57分	台風第8号に関する東京都気象情報
第6号	平成26年7月11日05時05分	台風第8号に関する東京都気象情報
第1号	平成26年7月11日07時44分	雷と突風及び降ひょうに関する東京都気象情報

### 千葉県 (銚子地方気象台発表)

情報番号	発表日時	情報の名称
第1号	平成26年7月8日17時06分	雷と突風及び降ひょうに関する千葉県気象情報
第2号	平成26年7月9日05時00分	雷と突風及び降ひょうに関する千葉県気象情報
第3号	平成26年7月9日17時17分	雷と突風及び降ひょうに関する千葉県気象情報
第4号	平成26年7月9日22時42分	雷と突風及び降ひょうに関する千葉県気象情報
第1号	平成26年7月10日07時03分	平成26年台風第8号に関する千葉県気象情報
第2号	平成26年7月10日12時17分	平成26年台風第8号に関する千葉県気象情報
第3号	平成26年7月10日17時28分	平成26年台風第8号に関する千葉県気象情報
第4号	平成26年7月10日23時33分	平成26年台風第8号に関する千葉県気象情報
第5号	平成26年7月11日05時26分	平成26年台風第8号に関する千葉県気象情報
第6号	平成26年7月11日06時10分	平成26年台風第8号に関する千葉県気象情報
第1号	平成26年7月11日07時55分	雷と突風及び降ひょうに関する千葉県気象情報

### 神奈川県 (横浜地方気象台発表)

情報番号	発表日時	情報の名称
第1号	平成26年7月9日17時13分	平成26年台風第8号に関する神奈川県気象情報
第2号	平成26年7月10日07時37分	平成26年台風第8号に関する神奈川県気象情報
第3号	平成26年7月10日11時45分	平成26年台風第8号に関する神奈川県気象情報
第4号	平成26年7月10日17時09分	平成26年台風第8号に関する神奈川県気象情報
第5号	平成26年7月10日23時08分	平成26年台風第8号に関する神奈川県気象情報
第6号	平成26年7月11日05時53分	平成26年台風第8号に関する神奈川県気象情報

### 山梨県 (甲府地方気象台発表)

情報番号	発表日時	情報の名称
第1号	平成26年7月9日18時35分	大雨と雷及び突風に関する山梨県気象情報
第2号	平成26年7月9日23時19分	大雨と雷及び突風に関する山梨県気象情報
第1号	平成26年7月10日07時28分	平成26年台風第8号に関する山梨県気象情報
第2号	平成26年7月10日18時00分	平成26年台風第8号に関する山梨県気象情報
第3号	平成26年7月10日18時59分	平成26年台風第8号に関する山梨県気象情報
第4号	平成26年7月10日22時18分	平成26年台風第8号に関する山梨県気象情報(図情報)
第5号	平成26年7月11日01時20分	平成26年台風第8号に関する山梨県気象情報
第6号	平成26年7月11日05時22分	平成26年台風第8号に関する山梨県気象情報

## 府県気象情報発表状況(続き)

平成26年7月8日～11日

### 長野県 (長野地方気象台発表)

情報番号	発表日時	情報の名称
第3号	平成26年7月8日17時28分	大雨と雷及び突風に関する長野県気象情報
第4号	平成26年7月9日06時11分	大雨と雷及び突風に関する長野県気象情報
第5号	平成26年7月9日17時13分	大雨と雷及び突風に関する長野県気象情報
第6号	平成26年7月9日18時18分	大雨と雷及び突風に関する長野県気象情報
第7号	平成26年7月9日23時48分	大雨と雷及び突風に関する長野県気象情報
第1号	平成26年7月10日06時34分	平成26年台風第8号に関する長野県気象情報
第2号	平成26年7月10日11時52分	平成26年台風第8号に関する長野県気象情報
第3号	平成26年7月10日13時30分	平成26年台風第8号に関する長野県気象情報
第4号	平成26年7月10日17時11分	平成26年台風第8号に関する長野県気象情報
第5号	平成26年7月10日23時50分	平成26年台風第8号に関する長野県気象情報
第6号	平成26年7月11日05時15分	平成26年台風第8号に関する長野県気象情報

### 新潟県 (新潟地方気象台発表)

情報番号	発表日時	情報の名称
第2号	平成26年7月8日16時16分	大雨と雷及び突風に関する新潟県気象情報
第3号	平成26年7月9日06時06分	大雨と雷及び突風に関する新潟県気象情報
第4号	平成26年7月9日10時42分	大雨と雷及び突風に関する新潟県気象情報
第5号	平成26年7月9日13時11分	大雨に関する新潟県気象情報
第6号	平成26年7月9日16時36分	大雨と雷及び突風に関する新潟県気象情報
第7号	平成26年7月10日00時31分	大雨と雷及び突風に関する新潟県気象情報(図情報)
第1号	平成26年7月10日06時16分	平成26年台風第8号に関する新潟県気象情報
第2号	平成26年7月10日16時30分	平成26年台風第8号に関する新潟県気象情報
第3号	平成26年7月11日06時15分	平成26年台風第8号に関する新潟県気象情報

### 富山県 (富山地方気象台発表)

情報番号	発表日時	情報の名称
第2号	平成26年7月8日17時17分	雷と突風に関する富山県気象情報
第3号	平成26年7月9日05時35分	雷と突風に関する富山県気象情報
第4号	平成26年7月9日16時59分	雷と突風に関する富山県気象情報
第1号	平成26年7月10日05時58分	平成26年台風第8号に関する富山県気象情報
第2号	平成26年7月10日06時10分	平成26年台風第8号に関する富山県気象情報(図情報)
第3号	平成26年7月10日16時34分	平成26年台風第8号に関する富山県気象情報
第4号	平成26年7月10日17時18分	平成26年台風第8号に関する富山県気象情報(図情報)
第5号	平成26年7月11日06時06分	平成26年台風第8号に関する富山県気象情報

### 石川県 (金沢地方気象台発表)

情報番号	発表日時	情報の名称
第2号	平成26年7月8日17時07分	雷と突風に関する石川県気象情報
第3号	平成26年7月9日05時13分	雷と突風に関する石川県気象情報
第4号	平成26年7月9日16時56分	雷と突風に関する石川県気象情報
第1号	平成26年7月10日06時08分	平成26年台風第8号に関する石川県気象情報
第2号	平成26年7月10日17時11分	平成26年台風第8号に関する石川県気象情報
第3号	平成26年7月10日17時48分	平成26年台風第8号に関する石川県気象情報(図情報)
第4号	平成26年7月11日05時52分	平成26年台風第8号に関する石川県気象情報

# 府県気象情報発表状況(続き)

平成26年7月8日～11日

## 福井県 (福井地方気象台発表)

情報番号	発表日時	情報の名称
第2号	平成26年7月8日16時58分	大雨と雷及び突風に関する福井県気象情報
第1号	平成26年7月9日16時57分	雷と突風に関する福井県気象情報
第1号	平成26年7月10日05時48分	平成26年台風第8号に関する福井県気象情報
第2号	平成26年7月10日11時11分	平成26年台風第8号に関する福井県気象情報
第3号	平成26年7月10日16時29分	平成26年台風第8号に関する福井県気象情報
第4号	平成26年7月10日23時03分	平成26年台風第8号に関する福井県気象情報
第5号	平成26年7月11日06時02分	平成26年台風第8号に関する福井県気象情報

## 岐阜県 (岐阜地方気象台発表)

情報番号	発表日時	情報の名称
第2号	平成26年7月8日17時18分	大雨と雷及び突風に関する岐阜県気象情報
第1号	平成26年7月9日17時35分	平成26年台風第8号に関する岐阜県気象情報
第2号	平成26年7月10日00時55分	平成26年台風第8号に関する岐阜県気象情報(図情報)
第3号	平成26年7月10日06時00分	平成26年台風第8号に関する岐阜県気象情報
第4号	平成26年7月10日08時44分	平成26年台風第8号に関する岐阜県気象情報
第5号	平成26年7月10日11時37分	平成26年台風第8号に関する岐阜県気象情報
第6号	平成26年7月10日17時05分	平成26年台風第8号に関する岐阜県気象情報
第7号	平成26年7月10日18時54分	平成26年台風第8号に関する岐阜県気象情報
第8号	平成26年7月10日22時52分	平成26年台風第8号に関する岐阜県気象情報

## 静岡県 (静岡地方気象台発表)

情報番号	発表日時	情報の名称
第3号	平成26年7月8日17時20分	雷と突風に関する静岡県気象情報
第1号	平成26年7月9日17時42分	平成26年台風第8号に関する静岡県気象情報
第2号	平成26年7月10日06時00分	平成26年台風第8号に関する静岡県気象情報
第3号	平成26年7月10日12時28分	平成26年台風第8号に関する静岡県気象情報
第4号	平成26年7月10日17時17分	平成26年台風第8号に関する静岡県気象情報
第5号	平成26年7月10日18時52分	平成26年台風第8号に関する静岡県気象情報
第6号	平成26年7月10日23時15分	平成26年台風第8号に関する静岡県気象情報
第7号	平成26年7月11日03時11分	平成26年台風第8号に関する静岡県気象情報
第8号	平成26年7月11日05時37分	平成26年台風第8号に関する静岡県気象情報

## 愛知県 (名古屋地方気象台発表)

情報番号	発表日時	情報の名称
第3号	平成26年7月8日17時30分	雷と突風に関する愛知県気象情報
第1号	平成26年7月10日06時13分	平成26年台風第8号に関する愛知県気象情報
第2号	平成26年7月10日06時48分	平成26年台風第8号に関する愛知県気象情報(図情報)
第3号	平成26年7月10日12時02分	平成26年台風第8号に関する愛知県気象情報
第4号	平成26年7月10日17時12分	平成26年台風第8号に関する愛知県気象情報
第5号	平成26年7月10日18時51分	平成26年台風第8号に関する愛知県気象情報
第6号	平成26年7月10日23時26分	平成26年台風第8号に関する愛知県気象情報

## 三重県 (津地方気象台発表)

情報番号	発表日時	情報の名称
第1号	平成26年7月9日17時15分	平成26年台風第8号に関する三重県気象情報
第2号	平成26年7月10日05時45分	平成26年台風第8号に関する三重県気象情報
第3号	平成26年7月10日11時55分	平成26年台風第8号に関する三重県気象情報
第4号	平成26年7月10日14時54分	平成26年台風第8号に関する三重県気象情報(図情報)
第5号	平成26年7月10日17時20分	平成26年台風第8号に関する三重県気象情報
第6号	平成26年7月10日18時52分	平成26年台風第8号に関する三重県気象情報
第7号	平成26年7月10日22時41分	平成26年台風第8号に関する三重県気象情報

## 7 竜巻注意情報発表状況

平成26年7月8日～11日

### 栃木県 (宇都宮地方気象台発表)

情報番号	発表日時	対象地域
第1号	平成26年7月9日15時26分	栃木県

### 群馬県 (前橋地方気象台発表)

情報番号	発表日時	対象地域
第1号	平成26年7月8日19時06分	群馬県
第1号	平成26年7月9日14時25分	群馬県
第2号	平成26年7月9日15時22分	群馬県

### 埼玉県 (熊谷地方気象台発表)

情報番号	発表日時	対象地域
第1号	平成26年7月8日19時09分	埼玉県

### 山梨県 (甲府地方気象台発表)

情報番号	発表日時	対象地域
第1号	平成26年7月8日19時17分	山梨県

### 長野県 (長野地方気象台発表)

情報番号	発表日時	対象地域
第1号	平成26年7月8日19時06分	長野県
第1号	平成26年7月9日14時21分	長野県
第2号	平成26年7月9日15時21分	長野県
第3号	平成26年7月9日16時21分	長野県

### 新潟県 (新潟地方気象台発表)

情報番号	発表日時	対象地域
第1号	平成26年7月9日05時02分	新潟県
第2号	平成26年7月9日06時01分	新潟県
第3号	平成26年7月9日07時00分	新潟県
第4号	平成26年7月9日11時46分	新潟県
第5号	平成26年7月9日12時49分	新潟県
第6号	平成26年7月9日13時46分	新潟県
第7号	平成26年7月9日15時26分	新潟県

### 富山県 (富山地方気象台発表)

情報番号	発表日時	対象地域
第1号	平成26年7月9日14時32分	富山県
第2号	平成26年7月9日15時56分	富山県

### 岐阜県 (岐阜地方気象台発表)

情報番号	発表日時	対象地域
第1号	平成26年7月9日14時37分	岐阜県
第2号	平成26年7月9日16時20分	岐阜県

### 三重県 (津地方気象台発表)

情報番号	発表日時	対象地域
第1号	平成26年7月9日14時41分	三重県

## 8 被害の状況

総務省消防庁調べ（平成26年7月11日13時現在）

区分 都道府県名	人的被害				住家被害					非住家被害	
	死者 人	行方不明 人	負傷者		全壊 棟	半壊 棟	一部破損 棟	床上浸水 棟	床下浸水 棟	公共施設	その他
			重傷 人	軽傷 人							
埼玉県				3					1		
千葉県				1							
新潟県							2	17	172	8	27
山梨県											6
長野県	1		1		5	5	4	5	20	1	3
愛知県			2	3							
三重県				1			7				
計	1		3	8	5	5	13	22	193	9	36

この表は11日13時00分現在の被害の状況です。

総務省消防庁がまとめた被害状況の最新の情報は、次のアドレスでご覧になれます。

<http://www.fdma.go.jp/bn/2014/>

## 9 台風説明会等実施状況（東京管区気象台）

日時	開催場所	対象機関
7月10日10時00分	東京都庁防災センター	東京都各局担当者、区市町村防災担当者 (区市町村へはテレビ会議システムにて中継)
7月10日10時00分	東京海上保安部	東京港台風・津波対策委員会 (東京海上保安部)
7月10日14時00分	気象庁(音声会議システム)	伊豆諸島三町村(大島町、三宅村、八丈町)

各県の説明状況については、各地方気象台が発表する気象速報を参照して下さい。

## 10 その他

報道発表資料「平成26年7月10日に三重県いなべ市で発生した突風について」

[http://www.jma-net.go.jp/tsu/topics/common/20140711inabe\\_houkoku.pdf](http://www.jma-net.go.jp/tsu/topics/common/20140711inabe_houkoku.pdf)

## 1 1 参考資料

### 台風定義と強さ・大きさ（気象庁ホームページより）

熱帯の海上で発生する低気圧を「熱帯低気圧」と呼びますが、このうち北西太平洋（赤道より北で東経180度より西の領域）または南シナ海に存在し、なおかつ低気圧域内の最大風速（10分間平均）がおおよそ17m/s（34ノット、風力8）以上のものを「台風」と呼びます。

台風のおおよその勢力を示す目安として、下表のように風速（10分間平均）をもとに台風の「大きさ」と「強さ」を表現します。「大きさ」は「強風域（風速15m/s以上の強い風が吹いているか、地形の影響などがない場合に吹く可能性のある範囲）」の半径で、「強さ」は「最大風速」で区分しています。

さらに、強風域の内側で風速25m/s以上の風が吹いているか、地形の影響などがない場合に吹く可能性のある範囲を暴風域と呼びます。

#### 強さの階級分け

階級	最大風速
強い	33 m/s 以上 ~ 44 m/s 未満
非常に強い	44 m/s 以上 ~ 54 m/s 未満
猛烈な	54 m/s 以上

#### 大きさの階級分け

階級	強風域の半径
大型	500 km 以上 ~ 800 km 未満
超大型	800 km 以上

台風に関する情報の中では台風の大きさと強さを組み合わせて、「大型で強い台風」のように呼びます。ただし、強風域の半径が500km未満の場合には大きさを表現せず、最大風速が33m/s未満の場合には強さを表現しません。例えば「強い台風」と発表している場合、その台風は、強風域の半径が500km未満で、中心付近の最大風速は33~43m/sあって暴風域を伴っていることを表します。

## 問い合わせ先

東京管区気象台

気象防災部 防災調査課

<http://www.jma-net.go.jp/tokyo/>

- 本気象速報の内容の全部または一部については、適宜の方法により出所を明示することにより、引用、転載、複製を行うことができます。
- ただし、「無断転載を禁じます」等の注記があるものについては、それに従ってください。
- 本気象速報の内容の全部または一部について、東京管区気象台に無断で改変を行うことはできません。