

平成26年8月14日から18日の 大雨に関する岐阜県気象速報

目 次

- 1 気象概況
- 2 降水の状況
- 3 極値更新
- 4 警報・注意報、気象情報の発表状況
- 5 被害状況等
- 6 岐阜地方気象台がとった措置

平成26年8月18日

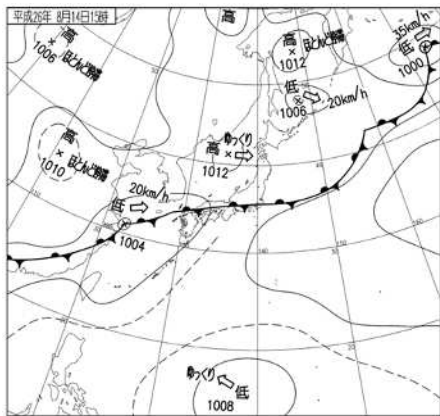
(注)この資料は、8月18日11時現在の速報として取り急ぎまとめたもので、後日内容の一部訂正や追加をすることがあります。

岐 阜 地 方 気 象 台

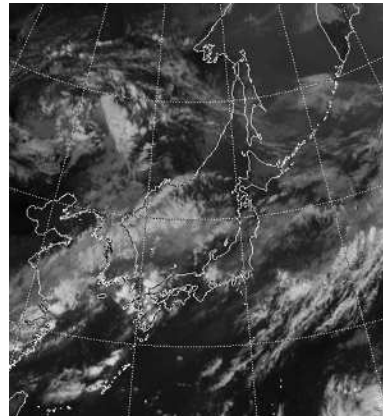
1 気象概況

本州付近に前線が停滞し、南海上から県内に湿った空気が流れ込み大気の状態が非常に不安定となりました。

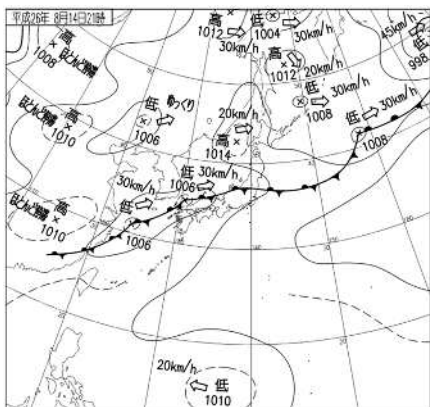
このため岐阜県では、14日から18日にかけて非常に激しい雨が降りました。アメダスでは、14日19時の降り始めから18日11時までの総降水量が、関市板取で398.5ミリ、高山市高山で386.0ミリとなり、関市板取で16日01時25分までの1時間に59.5ミリの非常に激しい雨となりました。解析雨量では17日13時30分までの1時間に岐阜市岐阜付近で約90ミリ、17日14時30分までの1時間に岐阜市岐阜、各務原市付近で約90ミリの猛烈な雨となりました。



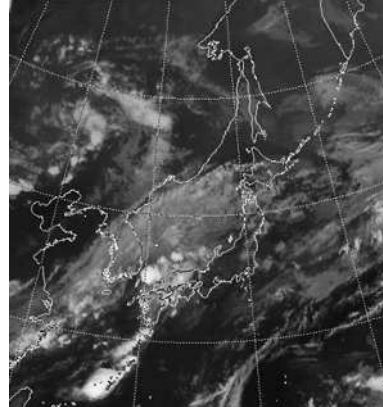
地上天気図 8月14日15時



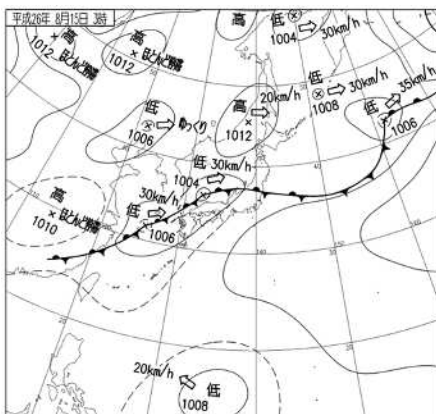
気象衛星赤外画像 8月14日15時



地上天気図 8月14日21時



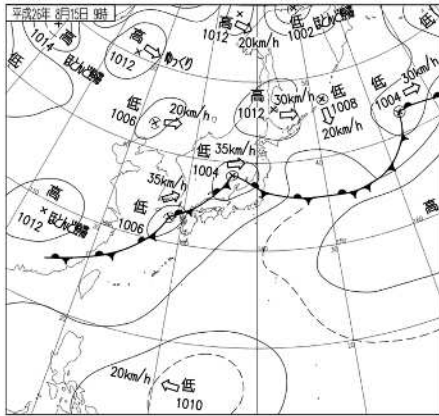
気象衛星赤外画像 8月14日21時



地上天気図 8月15日03時



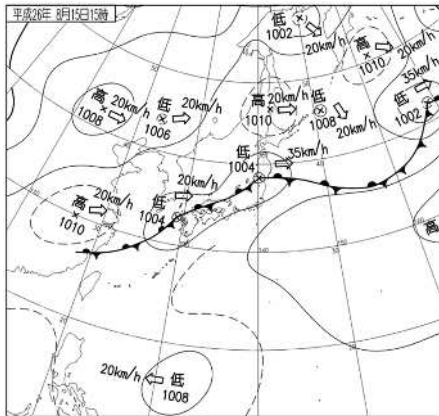
気象衛星赤外画像 8月15日03時



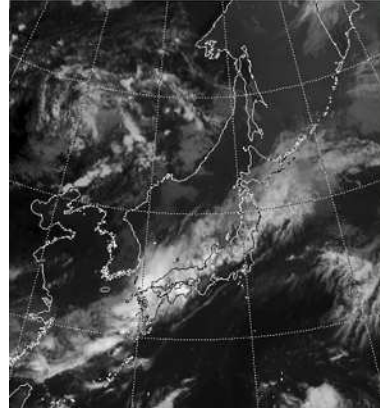
地上天気図 8月15日09時



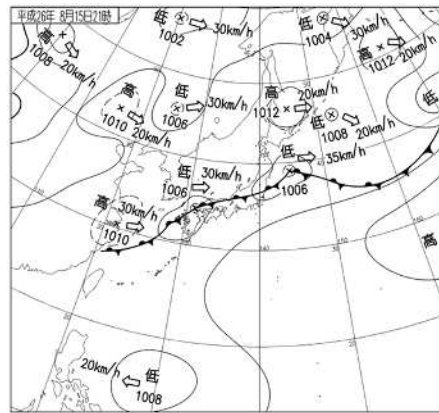
気象衛星赤外画像 8月15日09時



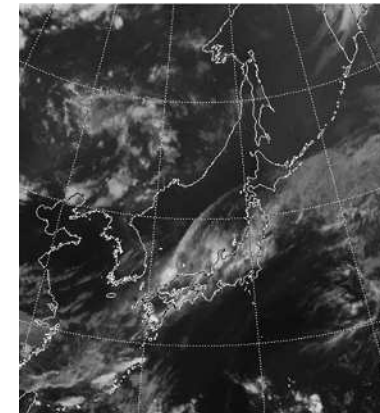
地上天気図 8月15日15時



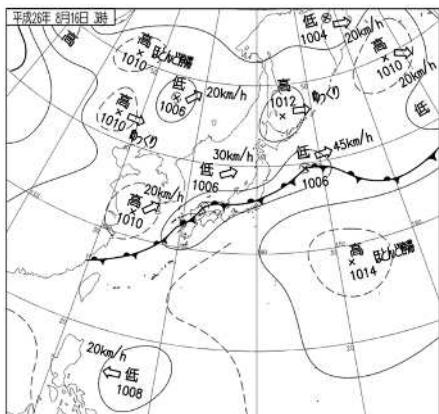
気象衛星赤外画像 8月15日15時



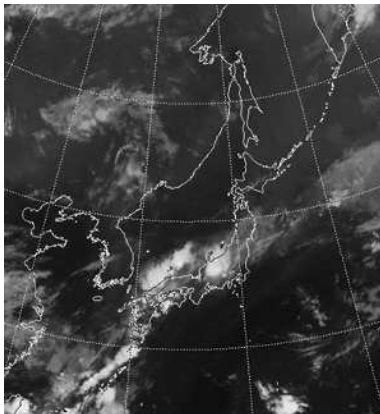
地上天気図 8月15日21時



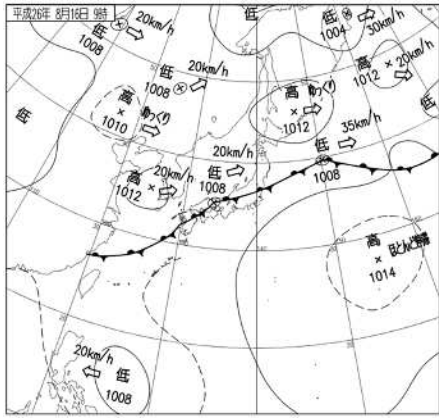
気象衛星赤外画像 8月15日21時



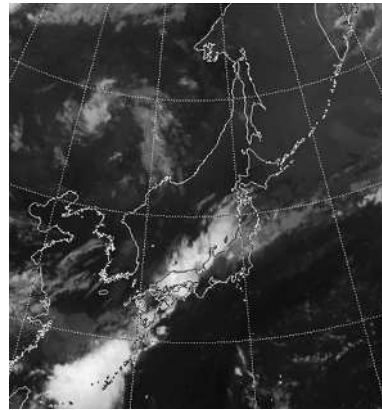
地上天気図 8月16日03時



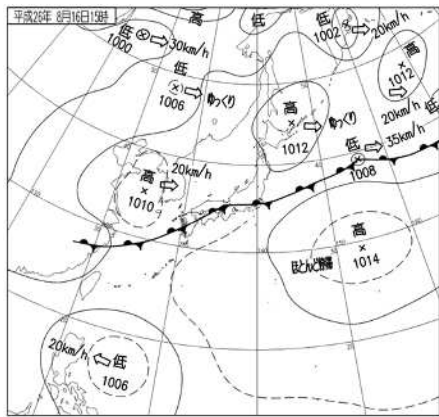
気象衛星赤外画像 8月16日03時



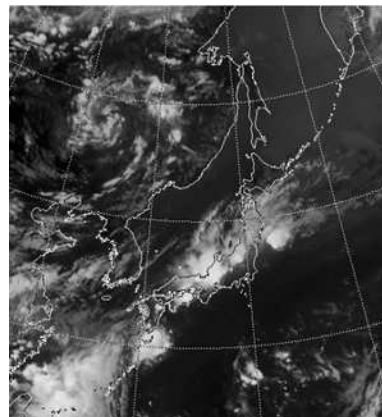
地上天気図 8月16日09時



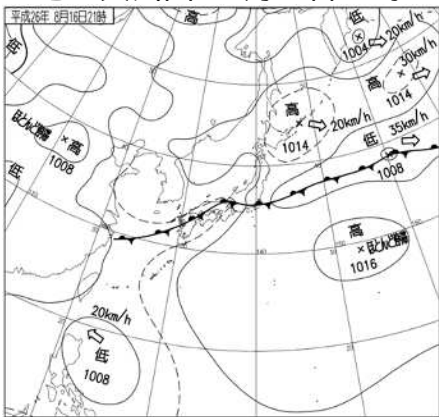
気象衛星赤外画像 8月16日09時



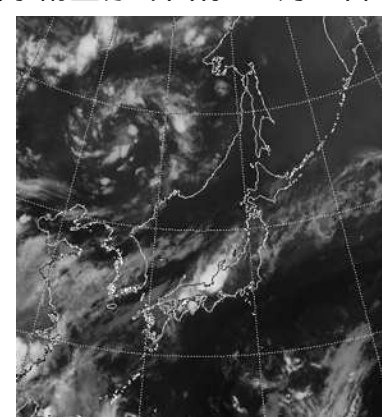
地上天気図 8月16日15時



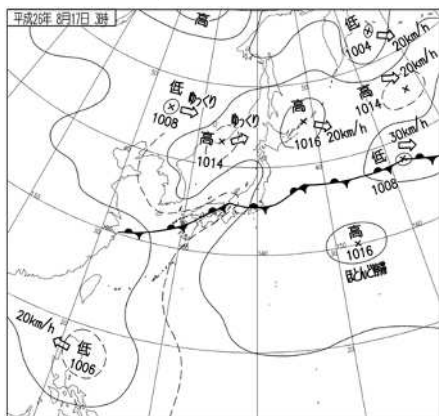
気象衛星赤外画像 8月16日15時



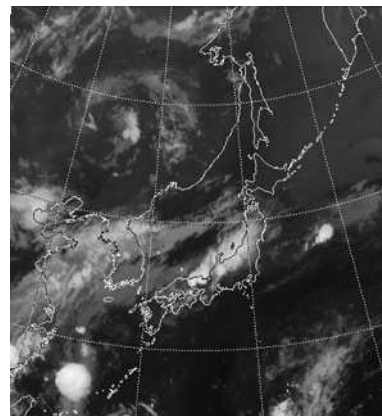
地上天気図 8月16日21時



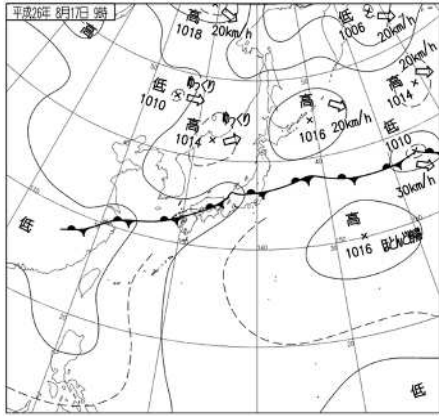
気象衛星赤外画像 8月16日21時



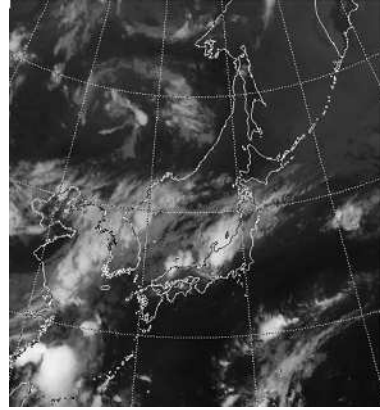
地上天気図 8月17日03時



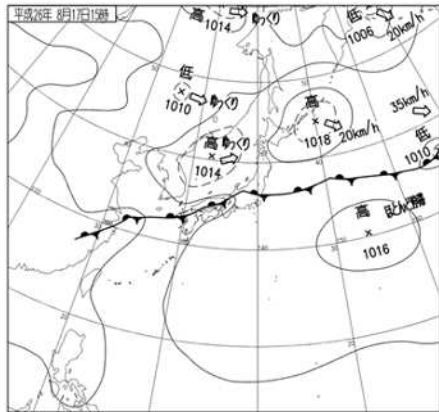
気象衛星赤外画像 8月17日03時



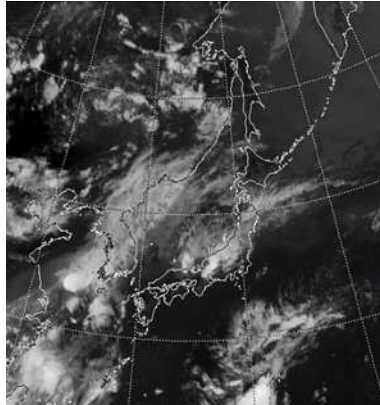
地上天気図 8月17日09時



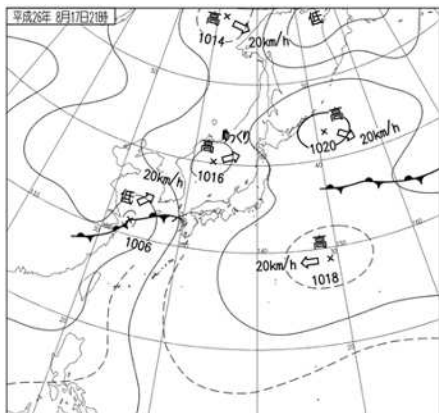
気象衛星赤外画像 8月17日09時



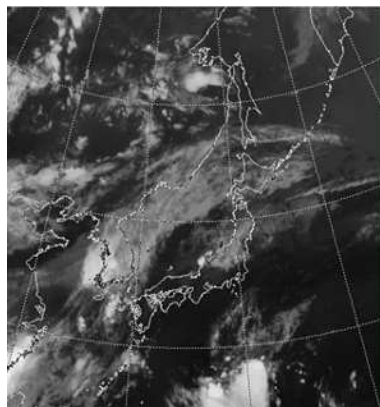
地上天気図 8月17日15時



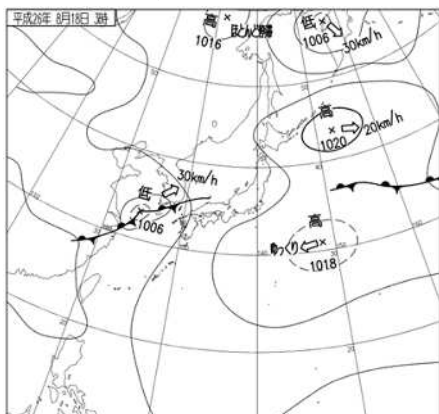
気象衛星赤外画像 8月17日15時



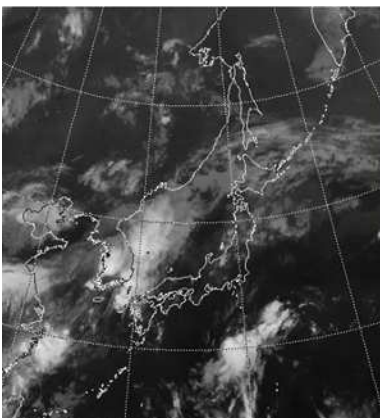
地上天気図 8月17日21時



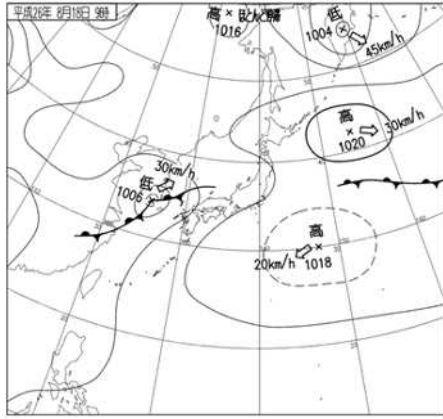
気象衛星赤外画像 8月17日21時



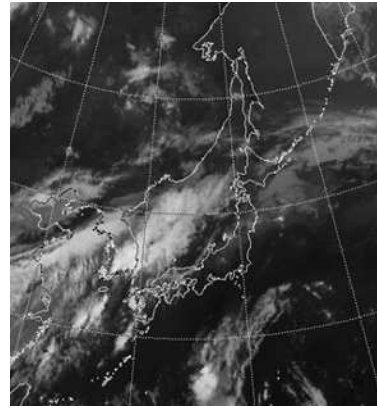
地上天気図 8月18日03時



気象衛星赤外画像 8月18日03時



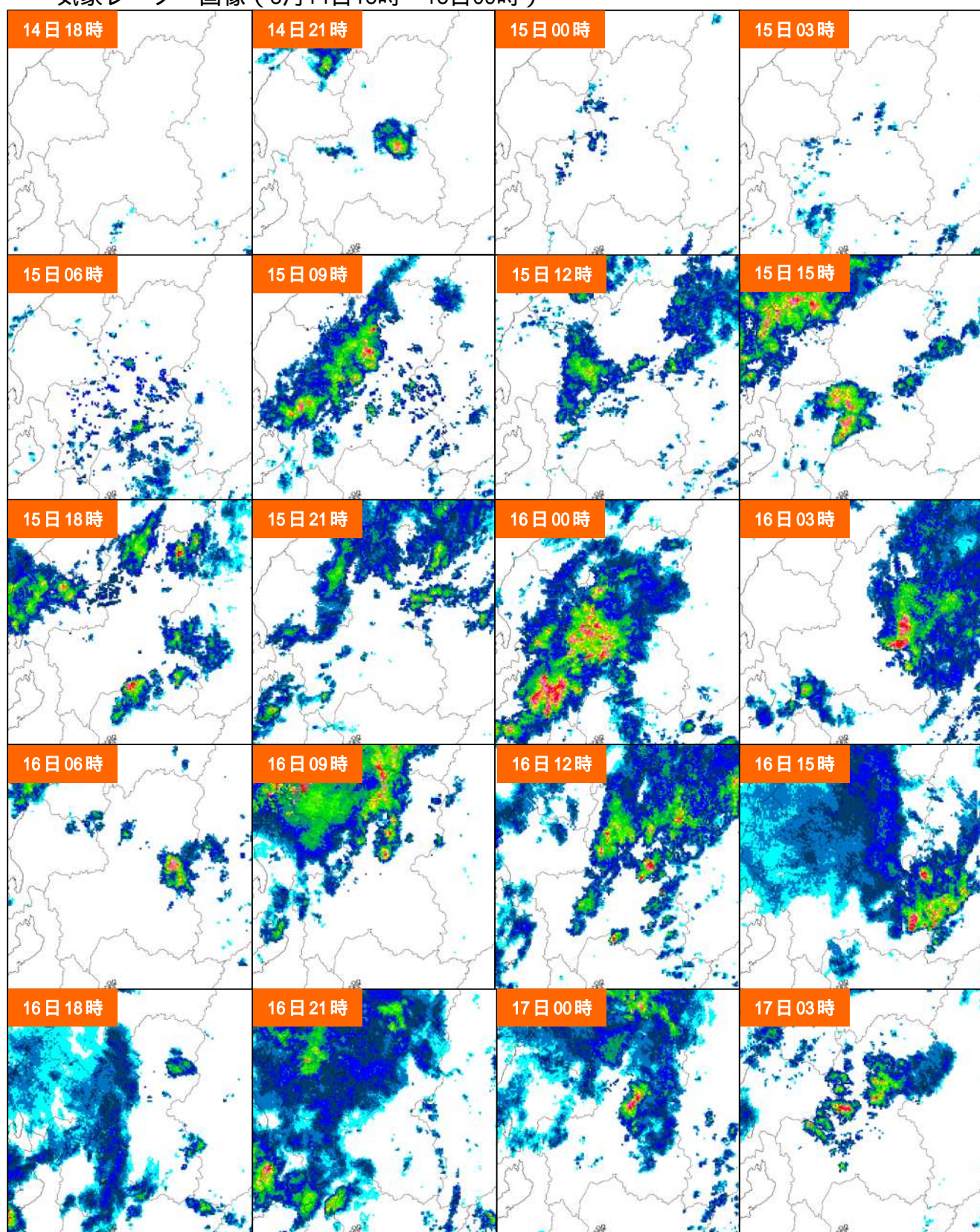
地上天気図 8月18日09時



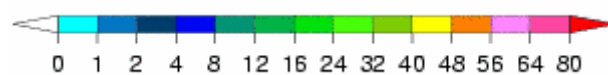
気象衛星赤外画像 8月18日09時

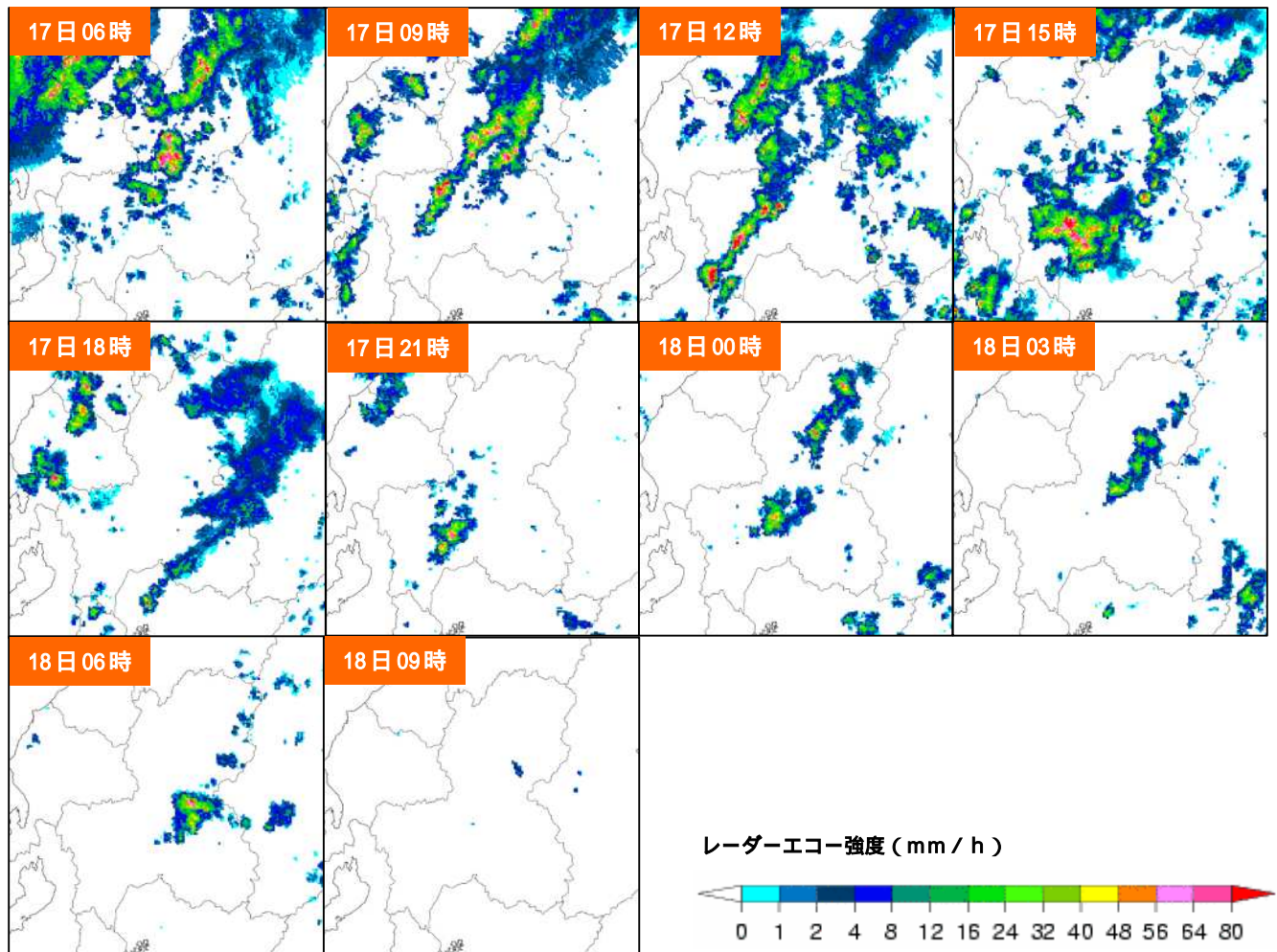
2 降水の状況

気象レ - ダー画像 (8月14日18時 ~ 18日09時)

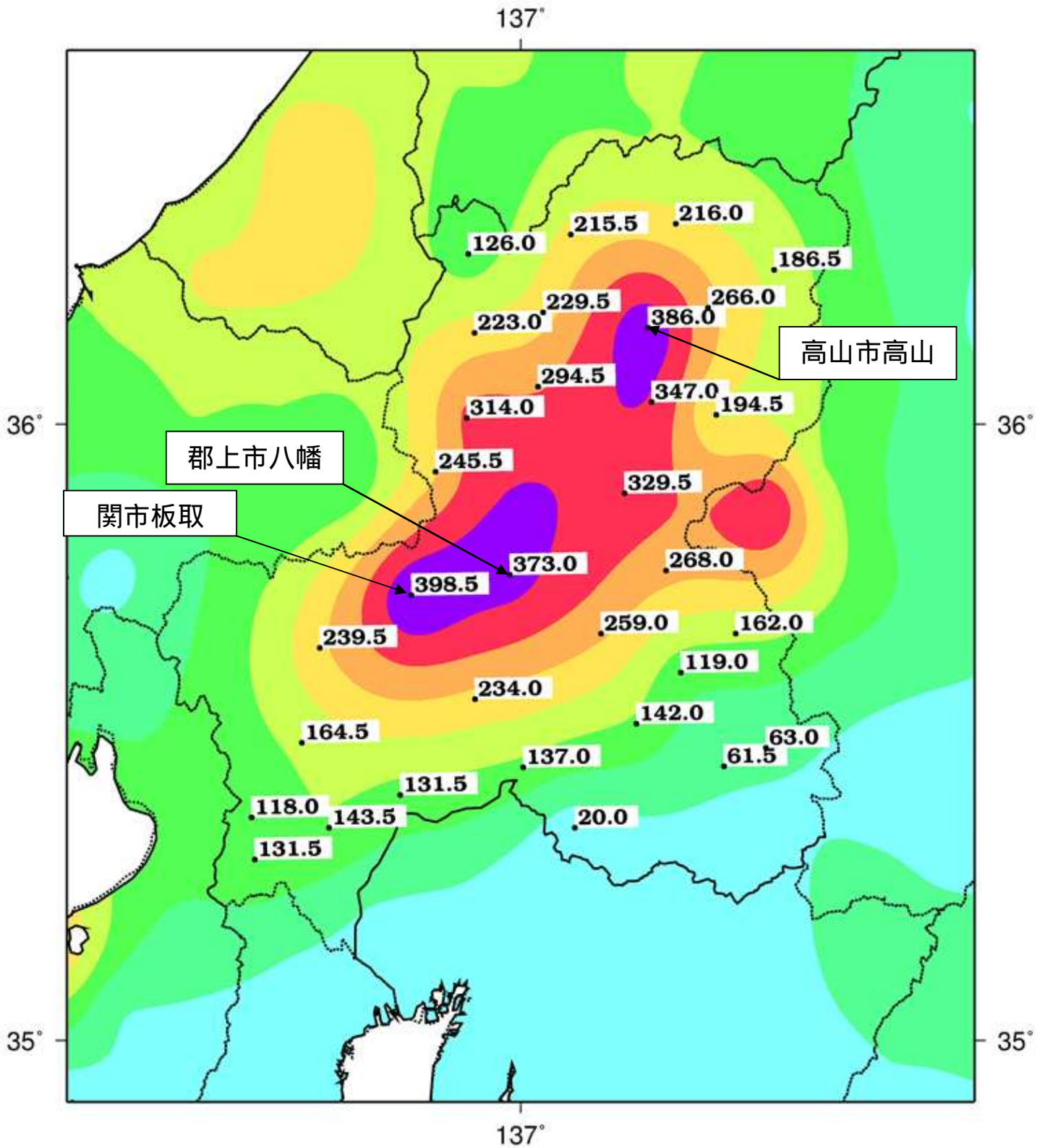


レーダーエコー強度 (mm / h)

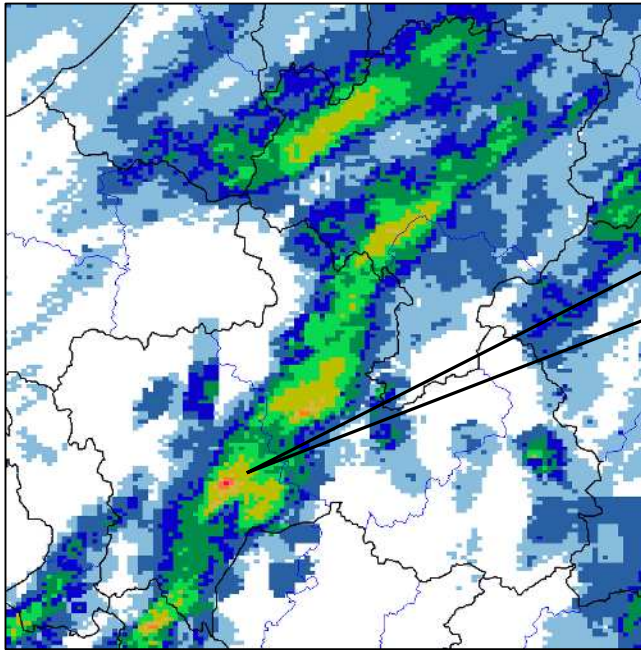




アメダス総降水量分布図（8月14日19時～18日11時）

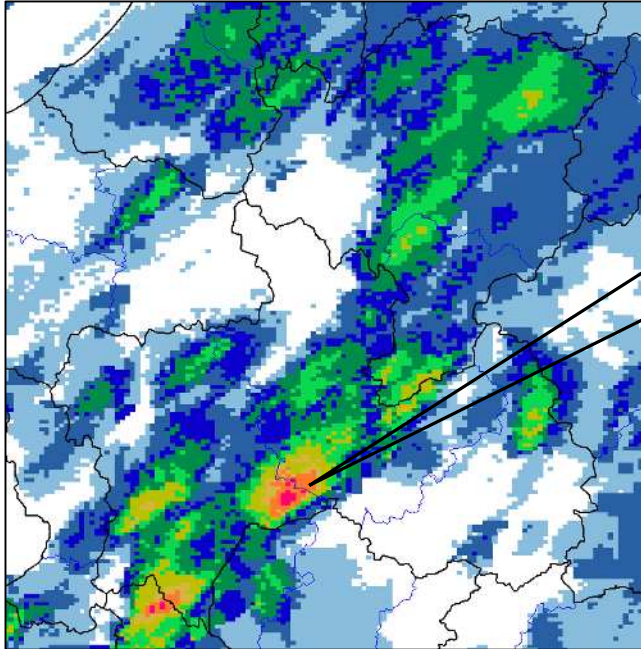


解析雨量（17日13時30分までの1時間雨量）



岐阜市岐阜付近で約90ミリ

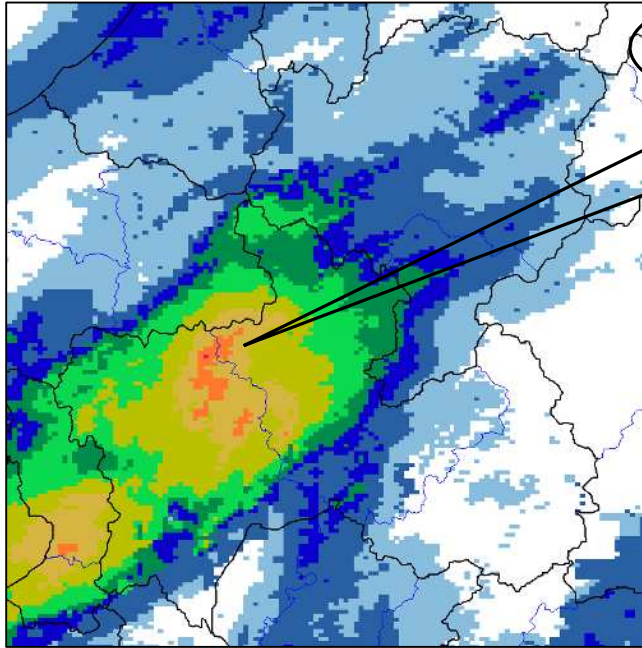
解析雨量（17日14時30分までの1時間雨量）



各務原市付近で約90ミリ

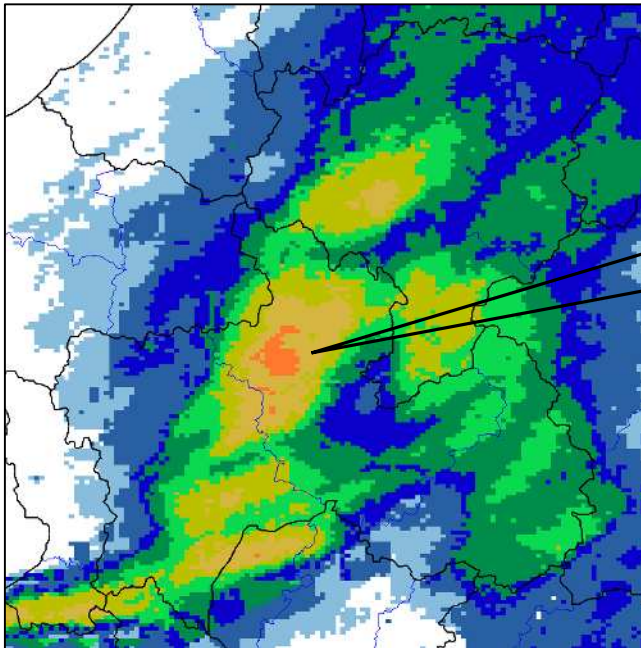
mm	
0.0	1.0
1.0	3.0
3.0	5.0
5.0	10.0
10.0	20.0
20.0	40.0
40.0	60.0
60.0	80.0
80.0	100.0
100.0	

解析雨量（16日00時00分までの1時間雨量）



本巢市根尾北部付近で約80ミリ

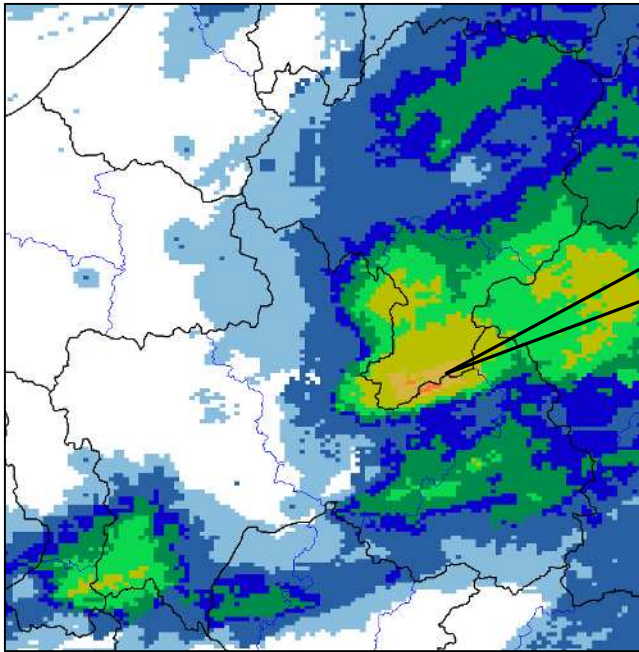
解析雨量（16日01時30分までの1時間雨量）



郡上市八幡付近で約80ミリ

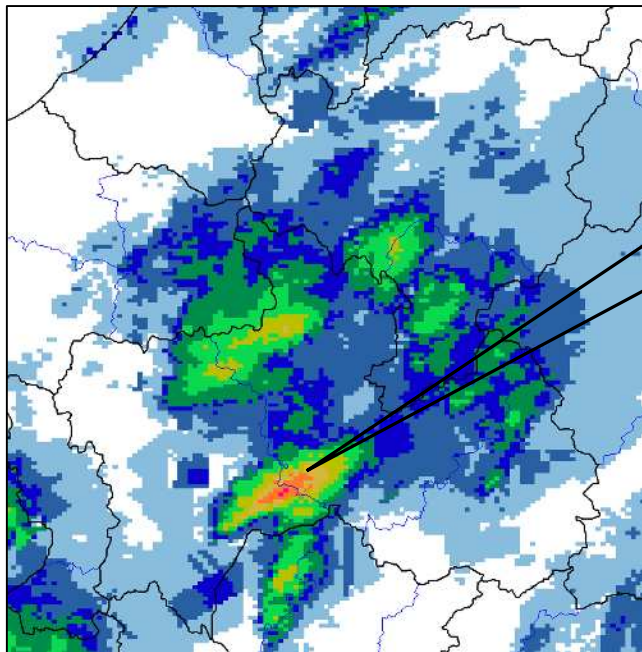
雨量 (mm)	色	雨量 (mm)
0.0	浅青	< 1.0
1.0	青	< 3.0
3.0	濃青	< 5.0
5.0	緑	< 10.0
10.0	黄緑	< 20.0
20.0	黄	< 40.0
40.0	オレンジ	< 60.0
60.0	赤	< 80.0
80.0	赤	< 100.0
100.0	赤	> 100.0

解析雨量（16日03時00分までの1時間雨量）



白川町付近で約80ミリ

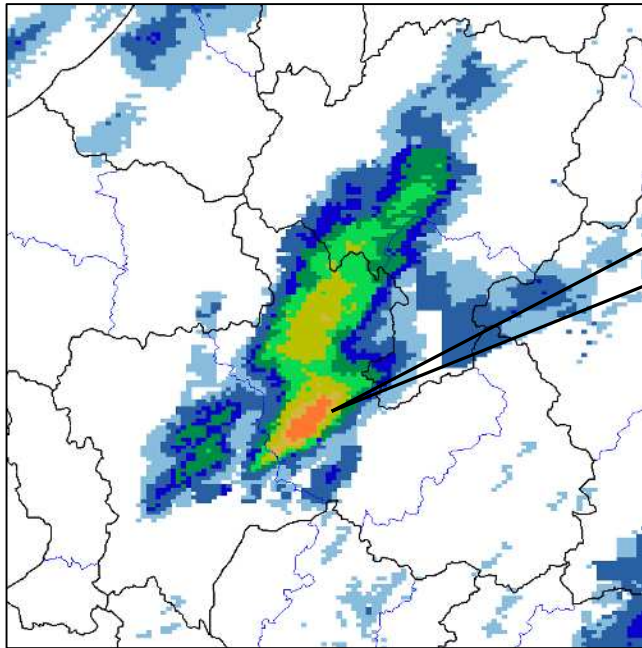
解析雨量（17日16時30分までの1時間雨量）



岐阜市岐阜付近で約80ミリ

mm	色	mm
0.0	白	< 1.0
1.0	淡青	< 3.0
3.0	青	< 5.0
5.0	緑青	< 10.0
10.0	緑	< 20.0
20.0	黄緑	< 40.0
40.0	黄	< 60.0
60.0	オレンジ	< 80.0
80.0	赤	< 100.0
100.0	黒	> 100.0

解析雨量（17日23時00分までの1時間雨量）



美濃市付近で約80ミリ

* 解析雨量とは、気象レーダーによる観測とアメダス等の雨量計による観測を用いて雨量の分布として解析したものです。

mm	色	mm
0.0	白	< 1.0
1.0	淡青	< 3.0
3.0	青	< 5.0
5.0	緑	< 10.0
10.0	黄緑	< 20.0
20.0	黄	< 40.0
40.0	橙	< 60.0
60.0	赤	< 80.0
80.0	紫	< 100.0
100.0	黒	> 100.0

地域気象観測毎時降水量（8月14日19時～18日11時）

8月14日 単位：mm

日時	8月14日				
	20	21	22	23	24
観測所名					
河合	0.0	0.0	0.0	0.0	0.0
神岡	0.0	0.0	0.0	0.0	0.0
白川	0.0	0.0	0.0	0.0	0.0
板尾	0.0	0.0	0.0	0.5	0.5
御母衣	0.0	0.0	0.0	6.0	2.5
清見	0.0	0.0	0.0	0.0	0.0
高山	0.0	0.0	0.5	1.5	0.0
丹生川	0.0	0.0	0.0	2.0	0.0
ひるがの	0.0	0.0	0.0	3.0	1.0
六蔵	0.0	0.0	0.0	0.0	0.0
船山	0.0	0.0	4.0	4.0	0.0
宮之前	0.0	0.0	0.5	6.0	0.0
長滝	0.0	0.0	1.5	1.5	4.0
萩原	0.0	0.0	7.0	0.0	0.0
開市板取	0.0	0.5	4.0	2.0	4.0
八幡	0.0	0.5	0.0	0.5	0.0
宮地	0.0	1.0	20.5	0.0	0.0
樽見	0.0	4.0	3.0	3.5	2.0
金山	0.0	17.0	0.0	0.0	0.0
付知	0.0	0.0	0.0	0.0	0.0
美濃	0.0	2.0	0.0	0.0	0.0
伽藍	0.0	2.0	0.0	0.0	0.0
黒川	0.0	2.0	0.0	0.0	0.0
揖斐川	0.0	1.0	0.5	0.5	0.0
美濃加茂	9.0	0.0	0.0	0.0	0.0
恵那	0.0	0.0	0.0	0.0	0.0
中津川	0.0	0.0	0.0	0.0	0.0
関ヶ原	0.0	0.0	0.0	0.0	0.0
大垣	0.0	0.0	0.0	0.0	0.0
岐阜	0.0	0.0	0.0	0.0	0.0
多治見	0.0	0.0	0.0	0.0	0.0
上石津	0.0	0.0	0.0	0.0	0.0

8月15日

単位：mm

日時	8月15日																							
	01	02	03	04	05	06	07	08	09	10	11	12	13	14	15	16	17	18	19	20	21	22	23	24
観測所名																								
河合	0.0	0.0	0.0	0.0	0.0	0.0	0.5	0.5	1.0	5.5	2.0	0.5	2.5	0.5	0.0	0.0	20.5	2.0	5.5	23.5	4.0	1.0	0.0	0.0
神岡	0.0	0.0	0.0	0.0	0.0	0.0	0.0	1.0	0.0	17.0	2.5	1.0	1.0	1.5	0.0	0.0	14.0	1.0	3.5	7.5	13.5	0.5	0.0	0.5
白川	0.0	0.0	0.0	0.0	0.0	0.0	0.0	0.0	0.0	2.0	0.5	1.5	0.0	0.5	0.0	10.5	4.0	12.0	1.0	7.0	2.0	0.5	0.0	0.5
板尾	0.0	0.0	0.0	0.0	0.0	0.0	0.0	1.0	2.5	1.0	7.0	5.0	0.5	2.5	0.0	0.5	13.0	4.0	10.5	15.0	0.5	0.0	0.5	0.5
御母衣	1.5	2.0	4.0	1.0	0.5	1.0	4.0	3.0	5.5	3.0	0.5	0.0	3.0	0.0	0.5	0.5	1.5	3.0	1.5	9.5	7.5	1.0	0.0	3.5
清見	0.0	0.0	0.0	0.0	0.0	0.5	1.0	0.5	2.5	16.5	0.5	0.0	4.0	0.0	0.0	0.0	1.5	3.0	9.5	14.0	5.5	1.0	0.0	0.0
高山	0.0	0.0	0.0	0.0	0.0	0.0	0.0	0.5	3.5	9.5	3.5	2.0	1.0	0.5	0.0	0.0	1.0	13.0	6.5	2.0	3.0	1.5	0.0	0.5
丹生川	0.0	0.0	0.0	0.0	0.0	0.0	0.0	1.5	2.0	2.5	7.0	5.0	0.0	1.0	0.0	0.0	3.5	16.5	5.5	5.0	4.5	0.0	0.0	1.0
ひるがの	1.0	0.5	0.5	1.0	0.5	2.0	3.0	4.5	10.5	8.5	4.5	0.0	11.5	0.0	0.5	0.0	3.0	2.0	4.5	3.0	0.5	0.0	0.5	11.5
六蔵	0.0	0.5	0.5	0.0	0.0	0.5	0.5	1.5	4.0	16.5	4.5	0.0	3.0	0.0	0.0	0.0	1.5	3.0	3.0	1.0	2.5	0.0	0.0	2.0
船山	0.0	0.0	0.0	0.0	2.0	1.0	2.0	3.0	5.5	2.5	14.0	20.0	2.5	1.0	0.0	0.0	3.0	0.5	0.5	0.5	0.5	0.0	0.0	1.0
宮之前	0.0	0.0	0.0	0.0	0.0	0.0	0.5	0.0	1.5	11.5	4.0	22.5	25.0	2.5	0.0	1.5	0.0	0.5	0.0	0.0	8.0	0.5	1.0	0.0
長滝	2.0	0.5	1.0	1.0	1.5	4.0	2.5	4.5	6.0	7.5	5.5	0.5	6.5	0.0	0.0	0.0	0.0	1.0	0.5	0.5	0.0	0.0	0.5	9.5
萩原	0.0	0.0	0.0	0.5	1.5	3.0	2.5	2.5	2.0	7.5	16.0	0.5	5.0	25.0	0.0	10.5	0.5	0.0	0.0	0.0	8.0	0.5	0.0	1.5
開市板取	2.0	1.0	3.0	1.0	3.0	4.5	3.5	3.5	1.5	11.5	1.5	3.0	0.5	0.0	10.5	8.0	0.0	0.5	0.0	0.0	1.5	11.0	38.0	0.0
八幡	0.0	0.0	0.0	0.5	2.5	3.5	3.5	6.0	3.0	0.0	2.5	3.5	11.0	1.5	0.0	25.0	0.0	0.0	0.0	0.5	0.0	0.0	0.5	12.5
宮地	0.0	0.0	0.0	0.0	0.5	3.5	5.0	2.0	3.5	4.5	4.0	5.0	0.5	0.0	9.5	9.0	4.0	5.5	0.5	1.5	1.0	0.0	0.0	0.0
樽見	4.5	2.0	1.5	0.5	6.0	8.0	5.0	3.0	1.0	5.5	0.5	4.0	1.0	0.0	1.0	0.0	0.0	0.0	0.0	0.0	0.0	0.5	27.0	46.5
金山	0.0	0.0	0.0	0.0	1.5	1.5	4.0	2.0	1.0	0.0	2.0	0.0	0.5	6.0	4.0	27.5	4.0	6.5	0.5	3.5	0.0	0.0	0.0	0.5
付知	0.0	0.0	0.0	0.0	0.0	1.0	1.0	1.5	1.0	2.5	0.5	0.0	0.0	0.0	0.0	1.0	5.0	10.5	2.0	4.5	0.0	0.0	0.0	0.0
美濃	0.0	0.0	0.0	0.5	2.0	0.5	1.5	0.0	0.5	5.5	1.0	0.0	0.5	34.5	6.5	20.5	0.0	1.0	0.0	0.0	0.5	0.0	0.5	7.0
伽藍	0.0	0.0	0.0	0.0	1.0	2.5	0.0	0.5	0.0	0.0	0.0	0.0	0.0	0.0	0.0	1.5	44.5	2.0	17.5	0.0	0.0	0.0	0.0	0.0
黒川	0.0	0.0	0.0	0.0	0.0	2.0	1.5	1.0	2.0	0.0	0.0	0.0	0.0	0.0	0.0	9.0	0.0	11.5	8.5	12.0	5.5	0.0	0.0	0.0
揖斐川	2.5	0.0	0.0	1.0	2.5	4.5	1.5	1.0	0.0	3.0	0.0	0.0	0.0	0.0	17.0	0.0	0.0	0.0	0.0	0.0	0.0	2.5	13.5	17.0
美濃加茂	0.0	0.0	0.0	0.0	3.5	3.0	0.5	0.0	0.0	0.0	0.0	0.0	0.0	0.0	0.0	14.5	3.0	0.0	5.0	0.0	0.0	0.0	0.5	4.0
恵那	0.0	0.0	0.0	0.0	0.0	0.5	0.5	0.5	0.0	3.5	0.5	0.0	0.0	0.0	0.0	0.0	0.0	3.0	1.5	0.0	0.0	0.0	0.0	0.0
中津川	0.0	0.0	0.0	0.0	0.0	0.5	0.0	0.5	1.0	0.0	1.0	0.0	0.0	0.0	0.0	0.0	0.0	5.5	11.5	0.0	0.0	0.0	0.0	0.0
関ヶ原	0.0	0.0	0.0	0.0	0.0	0.5	0.0	0.0	1.0	0.5	0.0	0.0	0.0	0.0	12.0	0.0	0.0	0.0	0.0	0.0	0.0	0.5	2.0	15.5
大垣	0.0	0.0	0.0	2.0	0.0	0.5	0.5	0.0	0.0	1.0	0.0	0.0	0.5	0.5	9.0	0.5	0.0	0.0	0.0	0.0	0.0	4.0	10.5	3.0
岐阜	0.0	0.0	0.0	2.0	0.5	0.0	0.0	0.0	0.0	0.0	0.5	0.0	0.0	0.0	3.5	0.0	0.0	0.5	0.0	0.0	0.0	0.0	0.5	1.0
多治見	0.0	0.0	0.0	0.0	1.5	0.5	0.5	0.0	0.0	0.0	0.0	0.0	0.0	0.0	0.0	0.0	0.0	3.0	1.5	0.0	0.0	0.0	0.0	0.0
上石津	0.0	0.0	0.0	0.5	0.0	0.5	0.5	0.0	0.5	1.0	0.0	0.0	0.0	0.0	3.0	0.0	0.0	0.0	0.0	0.0	0.0	0.5	1.5	12.0

8月16日

単位：mm

日時	8月16日																								
	01	02	03	04	05	06	07	08	09	10	11	12	13	14	15	16	17	18	19	20	21	22	23	24	
観測所名																									
河合	3.5	2.5	2.0	0.0	0.0	0.0	0.0	0.0	6.0	8.0	0.5	1.5	1.0	0.0	0.5	1.5	0.0	0.0	0.5	0.0	7.5	2.5	2.5	25.0	
神岡	2.5	7.5	7.5	1.0	0.5	0.0	0.0	1.5	0.0	21.0	1.5	1.0	1.0	0.0	1.5	0.0	0.0	0.0	0.0	0.5	1.5	1.0	3.5		
白川	2.5	0.5	0.0	0.0	0.5	0.0	0.5	0.0	14.5	3.5	0.0	2.0	0.0	1.0	1.0	0.0	0.0	0.5	0.5	0.5	1.5	3.5	8.5	6.0	
板尾	3.0	5.5	2.0	1.5	0.5	0.0	0.5	0.5	0.5	5.0	21.0	30.0	4.0	1.0	0.5	0.5	0.0	0.5	1.0	0.0	0.0	0.5	0.0	1.0	
御母衣	4.0	1.0	1.0	0.0	0.0	0.0	0.0	0.0	15.0	1.5	1.0	10.5	0.5	0.0	0.5	1.0	3.0	0.0	0.5	4.0	2.5	4.0	24.5	10.5	
清見	10.5	7.0	1.0	0.0	0.0	0.0	0.5	0.5	5.5	6.5	0.5	5.5	2.5	0.5	1.0	1.5	0.5	0.0	0.5	0.5	6.0	3.0	2.0	22.0	
高山	4.5	22.0	3.0	3.0	0.0	0.0	0.0	0.0	14.5	13.0	9.5	7.0	0.0	0.0	1.5	0.5	0.0	0.5	0.0	0.5	0.5	1.0	7.0		
丹生川	2.5	10.5	3.0	1.0	0.5	0.0	0.0	0.0	0.0	18.0	34.0	7.0	4.0	0.0	0.5	1.5	0.0	0.5	0.5	0.5	0.0	0.5	0.5	1.5	
ひるがの	46.0	3.0	0.5	0.0	0.0	2.0	0.0	0.0	2.5	3.5	3.0	23.5	1.0	2.5	2.5	1.0	0.5	1.0	2.0	8.0	2.5	5.0	27.0	1.0	
六殿	38.5	15.0	1.0	0.0	0.5	0.0	1.5	0.0	1.5	7.0	3.0	19.5	9.5	0.0	1.5	1.5	0.0	0.0	1.0	5.0	6.5	2.5	3.0	12.0	
船山	2.5	8.5	4.0	0.5	0.5	0.0	0.0	0.0	0.5	9.5	28.0	13.0	12.5	0.0	0.5	1.5	0.0	6.5	1.0	0.0	0.5	0.0	0.5	3.0	
宮之前	4.5	9.0	5.5	3.5	1.5	0.5	1.0	1.0	0.5	0.5	9.0	21.5	19.0	1.0	0.5	1.5	0.0	1.0	0.0	0.0	0.5	0.0	0.0	1.0	
長滝	22.0	3.0	0.5	0.0	0.0	3.0	0.0	0.0	1.5	2.0	1.5	12.0	0.5	1.0	2.0	1.0	0.0	0.5	2.0	4.0	2.5	6.5	27.5	0.5	
萩原	23.5	11.5	18.5	0.5	0.5	0.5	0.0	0.0	0.5	0.0	9.5	14.0	4.5	1.5	0.5	1.0	0.0	1.0	0.0	0.0	0.0	0.0	0.0	1.5	4.0
関市板取	41.5	32.0	0.0	0.0	3.5	0.0	0.0	0.0	1.0	4.5	13.5	2.5	1.5	1.5	1.0	0.5	0.0	0.5	4.5	1.0	2.5	5.5	24.0	0.0	
八幡	50.5	42.5	1.0	0.0	0.5	0.0	0.0	0.0	0.0	0.0	7.5	1.0	1.0	0.0	1.0	0.5	0.0	0.5	2.0	0.0	0.0	1.5	8.0	11.0	
宮地	15.5	10.0	37.0	2.0	7.0	29.0	0.0	2.0	0.0	0.0	0.0	0.0	14.0	6.5	0.0	0.5	0.5	0.0	0.0	0.0	0.0	0.0	0.0	1.0	
樽見	15.5	0.0	0.0	0.5	0.5	0.0	0.0	0.5	0.5	7.0	3.5	3.5	0.0	0.5	1.5	0.0	0.0	0.5	2.0	0.5	1.5	7.0	0.0	0.0	
金山	16.0	2.5	56.0	0.5	2.5	2.0	0.0	0.0	0.0	0.0	0.0	0.0	6.5	6.0	0.0	0.5	0.0	0.0	0.0	0.0	0.0	0.0	0.5	0.0	2.0
付知	4.0	14.5	4.5	2.5	1.0	3.0	1.0	0.0	0.0	0.0	0.0	0.5	3.0	19.0	26.5	0.0	0.0	0.0	0.0	0.5	1.0	0.0	0.0	0.0	
美濃	2.5	14.5	0.0	0.5	1.0	0.0	0.0	0.0	0.0	0.0	0.0	0.0	0.5	0.0	1.0	0.0	0.0	1.0	0.0	0.0	0.5	14.0	1.0		
加藍	9.0	4.0	6.0	0.5	0.0	0.5	0.0	0.0	0.0	0.0	0.0	8.0	0.0	15.5	18.5	0.0	0.0	0.0	0.0	0.5	0.0	0.0	0.0	0.0	
黒川	10.0	4.5	3.0	1.0	0.5	0.0	0.0	0.0	0.0	0.0	0.0	0.5	1.5	12.0	14.0	0.0	0.0	0.0	0.0	0.5	1.0	1.5	0.0	0.5	
揖斐川	14.0	0.0	0.0	1.5	0.0	0.0	0.0	0.0	0.0	1.0	0.5	5.0	0.0	2.0	1.0	0.0	0.0	0.5	0.0	1.0	2.0	0.0	0.0	0.0	
美濃加茂	1.0	9.0	0.0	0.0	0.5	0.0	0.0	0.0	0.0	0.0	0.0	0.0	3.0	29.5	1.5	0.0	0.0	1.0	0.0	0.0	0.5	11.5	18.5	0.0	
恵那	3.5	4.0	1.5	0.0	0.0	0.0	0.0	0.0	0.0	0.0	0.0	0.5	0.0	0.5	39.0	0.5	0.0	1.0	0.0	0.0	0.0	0.0	0.0	0.0	
中津川	0.5	6.0	2.0	0.0	0.0	0.0	0.0	0.0	0.0	0.0	0.0	0.0	3.0	0.0	22.0	7.0	0.0	1.0	0.5	0.0	0.0	0.0	0.0	0.0	
関ヶ原	34.0	0.0	10.5	0.0	0.0	0.0	0.0	0.0	0.0	0.0	0.0	0.5	0.0	2.0	0.5	0.0	0.5	1.0	0.0	0.0	6.0	2.0	3.0	0.0	
大垣	36.0	0.5	2.5	1.5	0.0	0.0	0.0	0.0	0.0	0.0	0.5	0.0	0.0	1.5	0.0	0.0	0.0	1.0	0.0	0.0	2.0	14.5	14.0	0.0	
岐阜	19.0	1.5	0.0	1.5	0.0	0.0	0.0	0.0	0.0	0.0	0.0	0.5	1.0	0.0	0.0	0.5	1.0	0.0	0.5	1.0	0.0	0.5	8.0	9.0	0.0
多治見	1.0	2.0	0.0	0.0	0.0	0.0	0.0	0.0	0.0	0.0	0.0	0.0	0.0	0.0	7.0	0.0	0.0	1.5	1.0	0.0	0.0	0.0	0.0	0.0	
上石津	27.0	1.0	14.0	2.0	0.0	0.0	0.0	0.0	0.0	0.0	0.0	0.0	0.0	1.5	0.5	0.0	0.5	1.5	0.0	0.0	16.0	16.0	1.0	0.0	

8月17日

単位：mm

時刻	8月17日																							
	01	02	03	04	05	06	07	08	09	10	11	12	13	14	15	16	17	18	19	20	21	22	23	24
観測所名																								
河合	1.0	0.0	0.0	3.0	17.5	14.0	1.5	0.5	6.0	0.0	0.0	2.5	19.0	10.5	2.5	0.0	1.5	1.0	0.0	0.0	0.5	0.0	0.0	0.0
神岡	2.5	4.5	0.0	1.5	5.5	16.5	21.5	1.5	3.5	1.0	0.0	1.5	1.5	5.0	9.5	0.5	0.0	1.0	0.0	0.5	0.0	0.0	1.0	14.0
白川	1.0	0.0	0.0	0.0	3.5	1.5	3.5	5.5	0.5	0.5	0.0	8.5	8.5	1.5	3.0	0.0	0.0	0.0	0.0	0.0	0.0	0.0	0.0	0.0
板尾	1.5	0.5	0.0	0.5	0.0	0.5	1.0	2.0	1.0	4.0	2.5	3.0	2.5	10.0	2.5	0.0	0.0	0.5	1.5	0.0	1.0	0.0	0.0	0.0
御母衣	0.0	0.5	0.0	8.0	32.5	1.5	1.0	1.5	6.0	0.0	0.0	8.5	9.0	0.0	0.0	1.5	2.0	0.0	0.0	0.0	0.0	0.0	0.0	0.0
清見	0.0	0.5	0.5	8.0	24.0	13.0	13.0	0.5	5.5	0.0	0.5	1.0	1.5	3.5	0.0	0.0	15.5	4.0	0.0	0.0	0.0	0.5	0.0	0.0
高山	0.5	0.0	3.0	3.5	4.5	0.5	17.0	56.0	17.0	19.0	21.5	28.5	6.0	13.0	5.0	0.5	2.0	0.5	0.0	0.0	0.0	0.0	7.5	26.5
丹生川	1.0	1.0	0.5	2.0	1.0	0.0	5.5	6.5	9.5	17.5	31.5	18.0	1.0	16.5	1.5	1.5	0.5	1.0	0.0	0.5	0.0	0.0	0.0	1.0
ひるがの	0.5	0.5	1.0	35.0	16.0	10.0	0.5	20.0	1.0	0.0	0.0	1.5	5.5	0.0	0.5	4.5	0.0	0.5	0.0	0.5	0.0	0.0	0.0	0.0
六殿	0.0	3.5	3.0	13.5	15.0	10.0	4.0	27.0	7.0	7.5	15.0	1.0	2.5	2.0	0.0	0.0	1.0	0.5	0.0	0.0	0.0	2.0	3.5	2.0
船山	8.0	0.5	15.0	13.5	2.0	6.0	12.0	3.5	17.0	24.5	25.0	13.5	4.5	1.0	21.5	0.0	2.0	0.5	0.0	0.5	0.0	0.0	1.0	1.0
宮之前	1.5	1.5	1.0	1.0	0.5	1.5	0.0	0.0	0.5	2.5	0.0	2.5	0.5	0.0	4.5	0.5	1.0	3.0	0.0	0.5	0.0	0.0	0.0	0.0
長滝	0.5	0.5	2.0	23.0	6.5	2.0	1.0	16.0	0.5	0.0	0.0	10.0	16.0	0.0	0.5	10.5	0.0	0.0	0.0	0.0	0.5	0.0	0.0	0.0
萩原	6.5	6.0	7.5	1.5	2.0	3.0	8.0	0.5	17.5	19.0	0.5	5.5	1.5	2.0	0.5	1.0	17.0	0.5	1.0	0.0	0.0	1.5	0.0	0.0
関市板取	1.5	2.5	5.5	2.5	4.0	3.0	6.0	2.0	11.5	30.5	27.5	19.0	0.0	0.0	3.5	7.0	0.0	0.0	0.5	0.0	1.0	5.5	3.0	0.0
八幡	3.5	47.0	9.5	3.5	2.0	10.0	13.5	3.0	1.0	1.5	20.0	5.0	4.5	14.0	2.0	1.0	0.5	0.0	0.0	0.5	0.0	0.5	9.0	4.0
宮地	0.5	0.0	0.0	0.5	6.0	2.0	1.0	5.5	0.5	0.5	1.0	2.0	0.0	0.0	12.5	3.5	6.0	0.5	0.5	0.0	0.0	0.0	0.0	0.0
樽見	0.0	0.5	4.5	1.5	1.0	0.5	9.5	1.0	0.5	0.5	4.5	0.0	0.0	0.5	4.5	35.5	0.0	0.0	0.0	0.0	0.0	0.0	0.0	0.0
金山	0.0	0.0	0.0	1.0	2.0	0.0	2.0	2.0	3.5	0.5	1.5	0.0	0.0	3.0	19.5	2.0	2.0	3.0	0.5	0.0	0.0	0.0	0.0	0.0
付知	0.5	0.0	0.0	0.0	1.5	1.5	0.5	0.0	0.0	0.0	11.0	14.0	0.0	0.5	0.5	4.0	7.0	3.0	1.5	0.0	3.5	0.0	0.0	0.0
美濃	2.5	1.0	0.5	1.5	0.0	1.5	0.0	5.0	1.0	0.0	0.0	0.0	0.0	5.0	6.0	11.0	6.5	3.0	0.5	0.0	7.5	0.0	28.5	23.5
加藍	0.0	0.0	0.0	0.5	1.5	0.0	0.0	1.5	0.5	0.0	1.0	0.0	0.0	1.0	0.5	0.0	1.5	0.0	0.5	0.5	0.0	0.0	0.0	0.0
黒川	0.0	0.0	0.0	0.0	4.0	0.0	0.5	0.5	0.0	0.5	3.0	1.0	0.0	1.0	0.0	0.5	0.0	1.0	0.5	0.0	0.0	0.0	0.0	0.0
揖斐川	0.0	1.0	0.5	0.0	0.5	1.0	0.0	0.5	1.0	0.0	25.0	0.0												

8月18日

時刻	8月18日										
	01	02	03	04	05	06	07	08	09	10	11
観測所名											
河合	0.0	0.0	0.0	0.0	0.0	0.0	0.0	0.0	0.0	0.0	0.0
神岡	4.5	1.5	0.0	0.0	0.0	0.0	0.0	0.0	0.0	0.0	0.0
白川	0.0	0.0	0.0	0.0	0.0	0.0	0.0	0.0	0.0	0.0	0.0
栃尾	0.0	0.0	0.0	2.0	6.5	0.0	0.0	0.0	0.0	0.0	0.0
御母衣	0.0	0.0	0.0	0.0	0.0	0.0	0.0	0.0	0.0	0.0	0.0
清見	0.0	0.0	0.0	0.0	0.0	0.0	0.0	0.5	0.0	0.0	0.0
高山	15.0	1.0	0.0	0.0	0.0	0.0	0.0	0.0	0.0	0.0	0.0
丹生川	2.5	0.5	1.5	0.0	0.5	0.0	0.0	0.0	0.0	0.0	0.0
ひるがの	1.5	0.0	0.0	0.0	0.0	0.0	0.0	0.0	0.0	0.0	0.0
六蔵	0.0	0.0	0.0	0.0	0.0	0.0	0.0	0.0	0.0	0.0	0.0
船山	2.0	2.0	6.5	2.0	0.0	0.0	0.0	0.5	1.0	0.0	0.0
宮之前	0.0	0.0	0.0	1.5	1.0	0.0	1.5	0.0	0.0	0.0	0.0
長滝	0.0	0.0	0.0	0.0	0.0	0.0	0.0	0.0	0.0	0.0	0.0
萩原	2.0	12.5	5.5	14.0	1.0	0.5	0.5	0.5	3.5	0.0	0.0
関市板取	0.0	2.0	0.0	0.0	0.0	0.0	0.0	0.0	0.0	0.0	0.0
八幡	2.5	7.0	2.0	0.0	0.0	0.0	0.5	0.0	0.0	0.0	0.0
宮地	0.0	0.0	0.0	0.0	0.0	2.5	17.0	0.0	0.0	0.0	0.0
樽見	0.0	0.0	0.0	0.0	0.0	0.0	0.0	0.0	0.0	0.0	0.0
金山	0.0	0.0	0.0	0.0	0.0	38.0	1.5	0.0	0.0	0.0	0.0
付知	0.0	0.0	0.0	0.0	0.0	0.0	1.5	0.0	0.0	0.0	0.0
美濃	0.0	0.0	0.0	1.0	7.5	0.0	0.0	0.0	0.0	0.0	0.0
加藍	0.0	0.0	0.0	0.0	0.0	0.0	0.0	0.0	0.0	0.0	0.0
黒川	0.0	1.0	0.0	0.0	0.0	0.0	0.0	0.0	0.0	0.0	0.0
揖斐川	0.0	0.0	0.0	0.0	0.0	0.0	0.0	0.0	0.0	0.0	0.0
美濃加茂	0.0	0.0	0.0	0.0	0.0	0.0	0.0	0.0	0.0	0.0	0.0
恵那	0.0	0.0	0.0	0.0	0.0	0.0	0.0	0.0	0.0	0.0	0.0
中津川	0.0	0.0	0.0	0.0	0.0	0.0	0.0	0.0	0.0	0.0	0.0
関ヶ原	0.0	0.0	0.0	0.0	0.0	0.0	0.0	0.0	0.0	0.0	0.0
大垣	0.0	0.0	0.0	0.0	0.0	0.0	0.0	0.0	0.0	0.0	0.0
岐阜	0.0	0.0	0.0	1.0	0.0	0.0	0.0	0.0	0.0	0.0	0.0
多治見	0.0	0.0	0.0	0.0	0.0	0.0	0.0	0.0	0.0	0.0	0.0
上石津	0.0	0.0	0.0	0.0	0.0	0.0	0.0	0.0	0.0	0.0	0.0

期間の合計、最大1時間降水量

観測所名	14日19時～18日11時		
	合計	最大1時間降水量	
		最大	起時
河合	215.5	26.0	15日20:19
神岡	216.0	25.0	17日06:37
白川	126.0	16.5	16日09:26
栃尾	186.5	38.0	16日11:36
御母衣	223.0	33.5	17日04:46
清見	229.5	25.5	18日00:01
高山	386.0	57.0	17日08:05
丹生川	266.0	39.0	17日11:20
ひるがの	314.0	47.0	16日00:58
六蔵	294.5	49.5	16日01:25
船山	347.0	38.5	17日10:30
宮之前	194.5	43.0	15日13:33
長滝	245.5	28.0	16日23:08
萩原	329.5	32.0	17日09:41
関市板取	398.5	59.5	16日01:25
八幡	373.0	56.0	16日00:47
宮地	268.0	37.5	16日03:14
樽見	239.5	50.0	16日00:16
金山	259.0	57.5	16日02:53
付知	162.0	44.0	16日14:37
美濃	234.0	49.5	17日23:27
加藍	142.0	45.0	15日17:03
黒川	119.0	22.0	16日14:22
揖斐川	164.5	36.0	17日15:17
美濃加茂	137.0	32.0	16日13:54
恵那	61.5	39.0	16日15:15
中津川	63.0	29.0	16日15:17
関ヶ原	118.0	49.5	16日00:40
大垣	143.5	37.0	16日00:50
岐阜	131.5	31.5	17日16:00
多治見	20.0	7.0	16日15:10
上石津	131.5	37.5	16日00:53

各時の降水量は、前1時間の降水量を示します。(例)01時 00時から01時までの1時間降水量

「0.0mm」は、「降水なし」又は「降水量0.5mm未満」を示します

黄色の塗りつぶしは、1時間20mm以上及び総雨量200mm以上を示します。

数字の右に「)」のある値は「準正常値」で観測資料に欠測等が含まれるものの正常な値と同等とみなせる値を表します。

3 極値更新

岐阜 なし

高山

日最大 1 時間降水量 (年として)

観測署名	極値		従来値		統計開始年
	降水量 (mm)	更新月日	降水量 (mm)	従来年月日	
高山	57.0	8月17日	57.0	2004/10/20	1914

日降水量 (8月として)

観測署名	極値		従来値		統計開始年
	降水量 (mm)	更新月日	降水量 (mm)	従来年月日	
高山	232.0	8月17日	121.5	2011/8/23	1899

日最大 1 時間降水量 (8月として)

観測署名	極値		従来値		統計開始年
	降水量 (mm)	更新月日	降水量 (mm)	従来年月日	
高山	57.0	8月17日	56.5	2012/8/23	1914

月最大 24 時間降水量 (8月として)

観測署名	極値		従来値		統計開始年
	降水量 (mm)	更新月日	降水量 (mm)	従来年月日	
高山	232.0	8月17日	136.5	1992/8/13	1971

アメダス (統計期間 10 年以上)

日最大 1 時間降水量 (8月として)

アメダス 地点名	極値		従来値		統計開始年
	降水量 (mm)	更新月日	降水量 (mm)	従来年月日	
宮之前	43.0	8月15日	36.0	1983/8/22	1979

岐阜県気象情報

情報名	発表時刻
大雨と雷及び突風に関する岐阜県気象情報 第1号	平成26年8月16日06時06分
大雨と雷及び突風に関する岐阜県気象情報 第2号	平成26年8月16日16時54分
大雨と雷及び突風に関する岐阜県気象情報 第3号	平成26年8月17日00時07分
大雨と雷及び突風に関する岐阜県気象情報 第4号	平成26年8月17日05時24分
大雨と雷及び突風に関する岐阜県気象情報 第5号	平成26年8月17日09時40分
大雨と雷及び突風に関する岐阜県気象情報 第6号	平成26年8月17日11時21分
大雨と雷及び突風に関する岐阜県気象情報 第7号	平成26年8月17日13時45分
大雨と雷及び突風に関する岐阜県気象情報 第8号	平成26年8月17日16時45分
大雨と雷及び突風に関する岐阜県気象情報 第9号	平成26年8月17日22時50分
大雨に関する岐阜県気象情報 第10号	平成26年8月18日05時15分

岐阜県土砂災害警戒情報（岐阜県と岐阜地方気象台の共同発表）

*印は、新たに警戒対象となった市町村を示します。

号	発表日時	警戒対象市町村	解除対象市町村
第1号	平成26年8月17日08時50分	高山市*	
第2号	平成26年8月17日17時15分	岐阜市*、高山市、関市*	
第3号	平成26年8月17日20時50分	高山市	岐阜市、関市
第4号	平成26年8月18日10時35分		高山市

指定河川洪水予報

長良川中流（岐阜地方気象台、木曽川上流河川事務所 共同発表）

種類	洪水予報 発表番号	発表時刻
はん濫注意情報	長良川中流洪水予報 第1号	平成26年8月16日05時40分
はん濫注意情報解除	長良川中流洪水予報 第2号	平成26年8月16日08時00分
はん濫注意情報	長良川中流洪水予報 第1号	平成26年8月17日14時00分
はん濫注意情報解除	長良川中流洪水予報 第2号	平成26年8月17日19時50分

神通川水系宮川（岐阜地方気象台、岐阜県古川土木事務所 共同発表）

種類	洪水予報 発表番号	発表時刻
はん濫注意情報	神通川水系宮川洪水予報 第1号	平成26年8月17日09時30分
はん濫警戒情報	神通川水系宮川洪水予報 第2号	平成26年8月17日11時00分
はん濫注意情報	神通川水系宮川洪水予報 第3号	平成26年8月17日16時10分
はん濫注意情報解除	神通川水系宮川洪水予報 第4号	平成26年8月17日18時20分

木曽川水系長良川上流（岐阜地方気象台、岐阜県岐阜土木事務所、岐阜県美濃土木事務所 共同発表）

種類	洪水予報 発表番号	発表時刻
はん濫注意情報	木曽川水系長良川上流洪水予報 第1号	平成26年8月17日11時00分
はん濫注意情報	木曽川水系長良川上流洪水予報 第2号	平成26年8月17日14時40分
はん濫注意情報解除	木曽川水系長良川上流洪水予報 第3号	平成26年8月17日18時40分

木曽川水系飛騨川（岐阜地方気象台、岐阜県下呂土木事務所 共同発表）

種類	洪水予報 発表番号	発表時刻
はん濫注意情報	木曽川水系飛騨川洪水予報 第1号	平成26年8月17日11時50分
はん濫注意情報解除	木曽川水系飛騨川洪水予報 第2号	平成26年8月17日20時30分

岐阜県竜巻注意情報

なし

5 被害状況等

(岐阜県防災課調べ 8月18日8時30分現在)

人的被害

なし

住家被害

一部損壊 1 棟 (高山市)

床上浸水 16 棟

岐阜市 1 棟

高山市 15 棟

床下浸水 41 棟

各務原市 7 棟

郡上市 2 棟

飛騨市 1 棟

関市 3 棟

岐阜市 12 棟

高山市 16 棟

落雷による火災 (羽島市、関市)

避難準備情報

- ・ 郡上市白鳥町
- ・ 郡上市八幡町
- ・ 岐南町三宅上印食、八剣北、宮町
- ・ 飛騨市宮川流域
- ・ 岐阜市芥見、三輪南、藍川、岩、日野

避難勧告

- ・ 飛騨市古川町杉崎
- ・ 飛騨市古川町太江
- ・ 飛騨市神岡町船津上今
- ・ 飛騨市川合町角川
- ・ 飛騨市川合町小無雁
- ・ 飛騨市宮川町岸奥
- ・ 飛騨市川合町角川万場
- ・ 高山足荘川町一色
- ・ 高山市期夜見町三日町ほか

- ・ 高山市西之一色町
- ・ 高山市新宮町
- ・ 高山市片野町ほか
- ・ 高山市石浦町
- ・ 高山市本町
- ・ 高山市江名子川流域
- ・ 高山市期夜見町藤瀬ほか
- ・ 高山市赤保木町
- ・ 高山市国府町広瀬町
- ・ 高山市森下町
- ・ 下呂市馬瀬
- ・ 岐阜市厚見地区、長森南地区
- ・ 岐阜市芥見、芥見東、芥見南、三輪南、三輪北
- ・ 関市栄町、津保川台、十六所雄飛ヶ丘

避難指示

- ・ なし

交通

- ・ 県管理道路
 - 8 路線 9 箇所 で災害規制
 - 20 路線 23 箇所 で雨量規制
- ・ J R、樽見鉄道、長良川鉄道、養老鉄道で運転見合わせ

停電被害

停電（1,450 戸）

6 岐阜地方気象台がとった措置

（1）県災害対策本部等への職員派遣状況

岐阜県災害対策本部（2回） 8月17日10時、14時

（2）市町村等への支援

- ・ ホットラインによる支援

（大雨により危険度が高まっていることを連絡）

高山市（8月17日12時50分）

（3）岐阜地方気象台警戒体制等

8月17日08時50分 警戒体制（8月18日11時現在、継続中）

本件の問い合わせ先
岐阜地方気象台
電話：058 - 271 - 4108