

平成 26 年台風第 18 号に関する 岐阜県気象速報

目 次

- 1 気象概況
- 2 降水の状況
- 3 極値更新
- 4 警報・注意報、気象情報の発表状況
- 5 被害状況等

平成 26 年 10 月 8 日

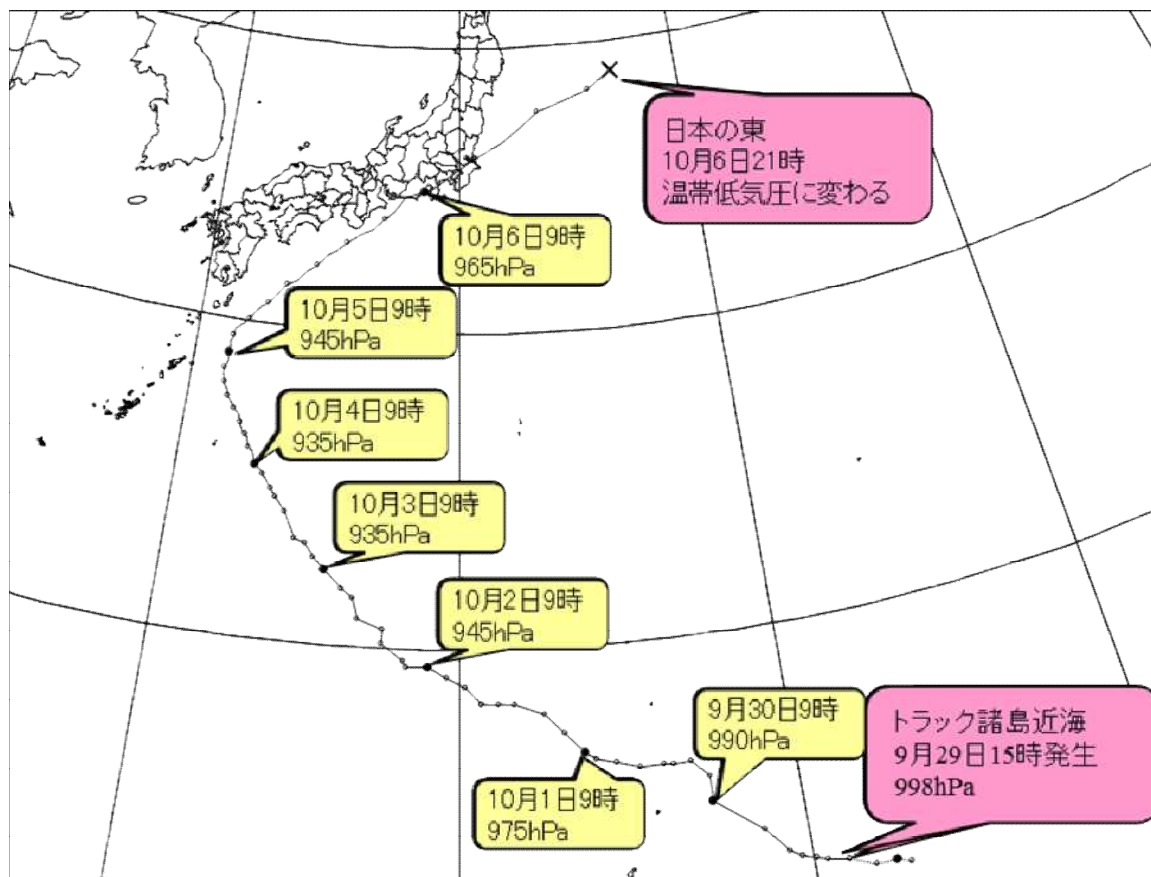
(注) この資料は、速報としてまとめたもので、後日内容の一部訂正や追加をすることがあります。

岐 阜 地 方 気 象 台

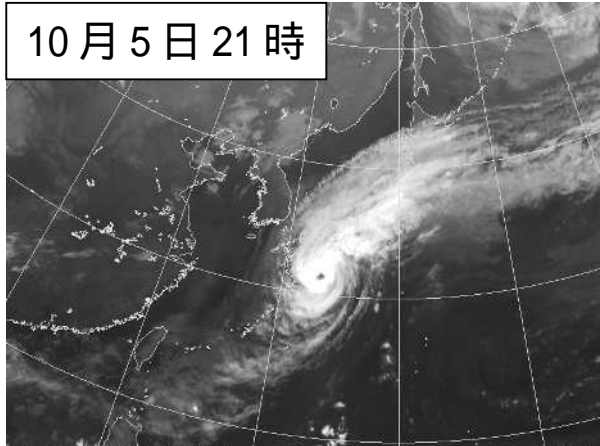
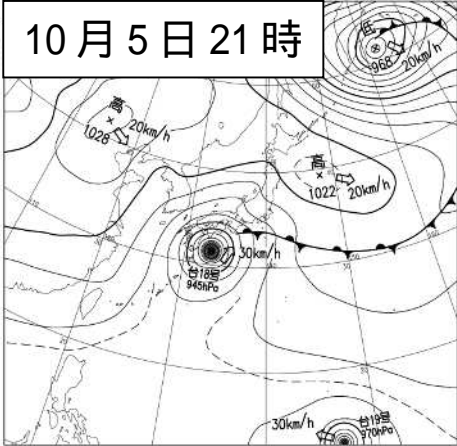
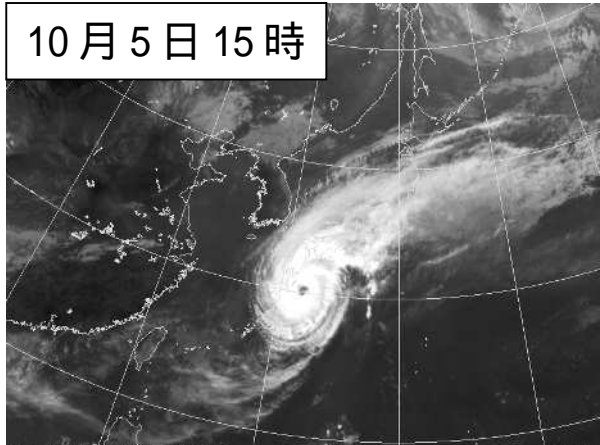
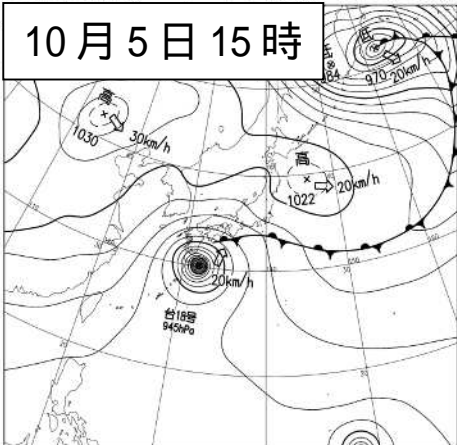
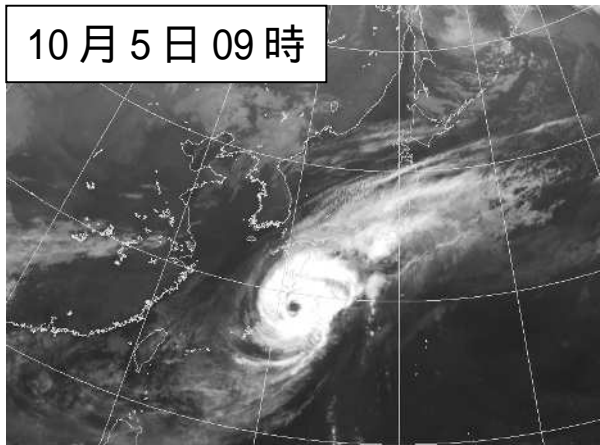
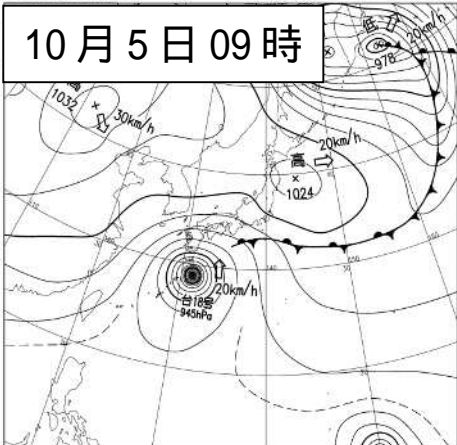
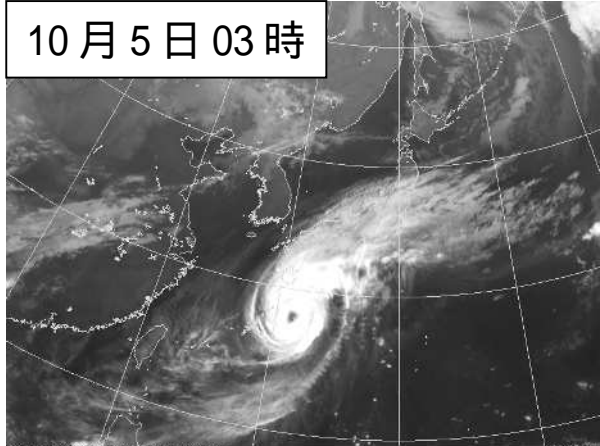
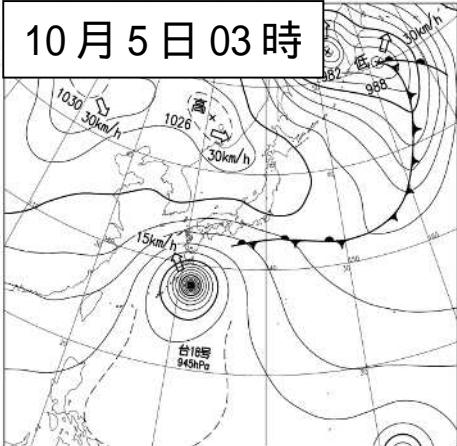
1 気象概況

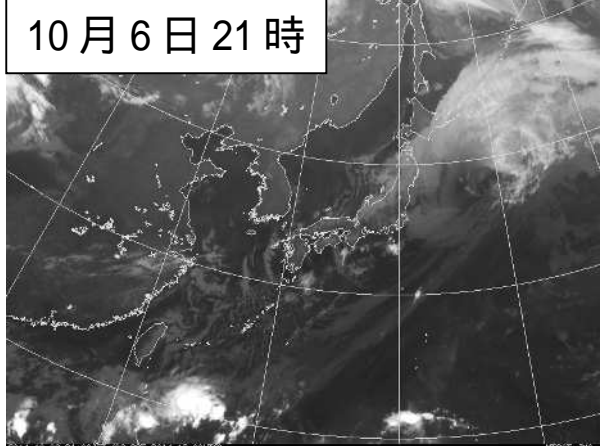
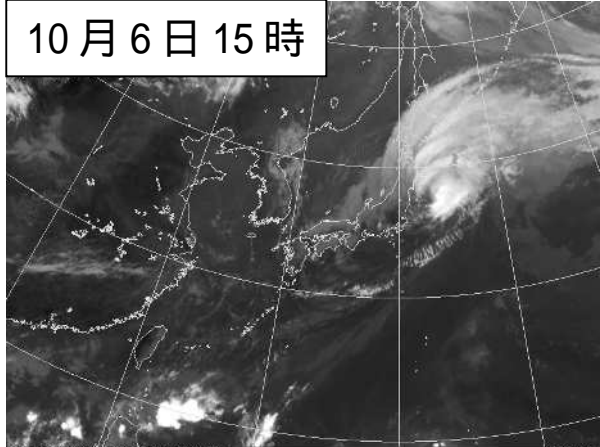
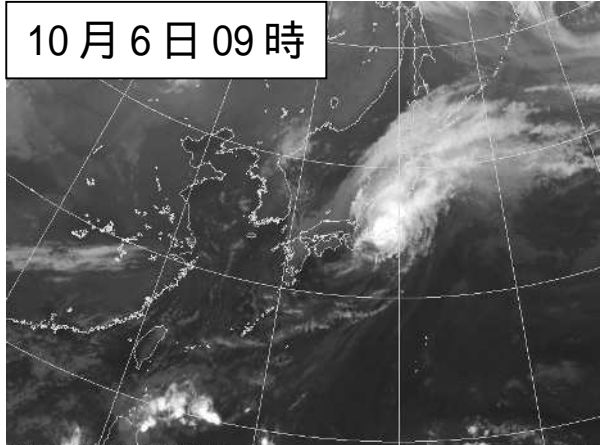
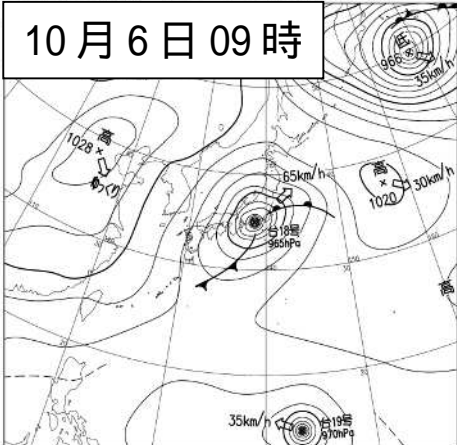
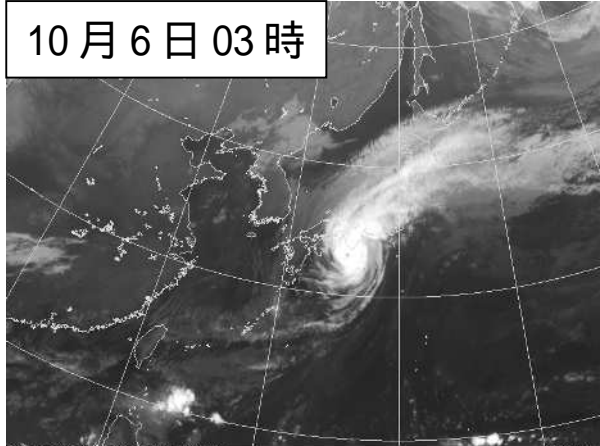
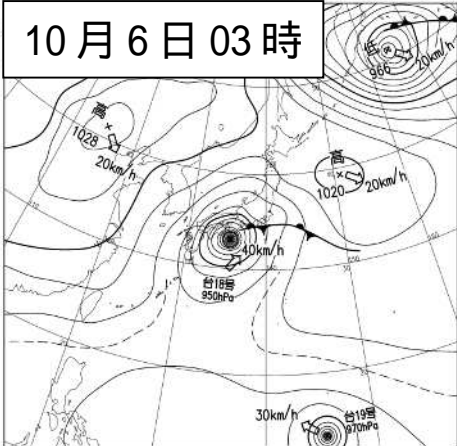
台風第18号は、9月29日15時にトラック諸島近海で発生し、10月2日09時にはフィリピンの東で大型で非常に強い台風となりました。4日09時には南大東島の東南東の海上に進み、次第に進路を北に変え、5日09時には屋久島の南南東の海上で大型で強い台風となりました。その後、進路を北から北東に変え四国の南を進み、5日21時には足摺岬の南の海上、6日03時には潮岬の南南西の海上、6日06時には尾鷲市の東南東の海上を北東に進みました。6日08時過ぎに静岡県浜松市付近に上陸し、その後、速度を速め6日09時には静岡市付近、6日11時には東京23区付近を北東に進み、昼過ぎには関東の東海上に達した後、6日21時に日本の東で温帯低気圧に変わりました。

このため岐阜県では、5日の朝から6日の昼前にかけて雨が降りました。アメダスでは、降り始めの5日03時から6日12時までの総降水量が、大垣市上石津で115.0ミリとなり、大垣市上石津で6日05時25分までの1時間に27.5ミリの強い雨を観測しました。解析雨量では6日05時30分までの1時間に大垣市上石津付近で約45ミリの激しい雨となりました。



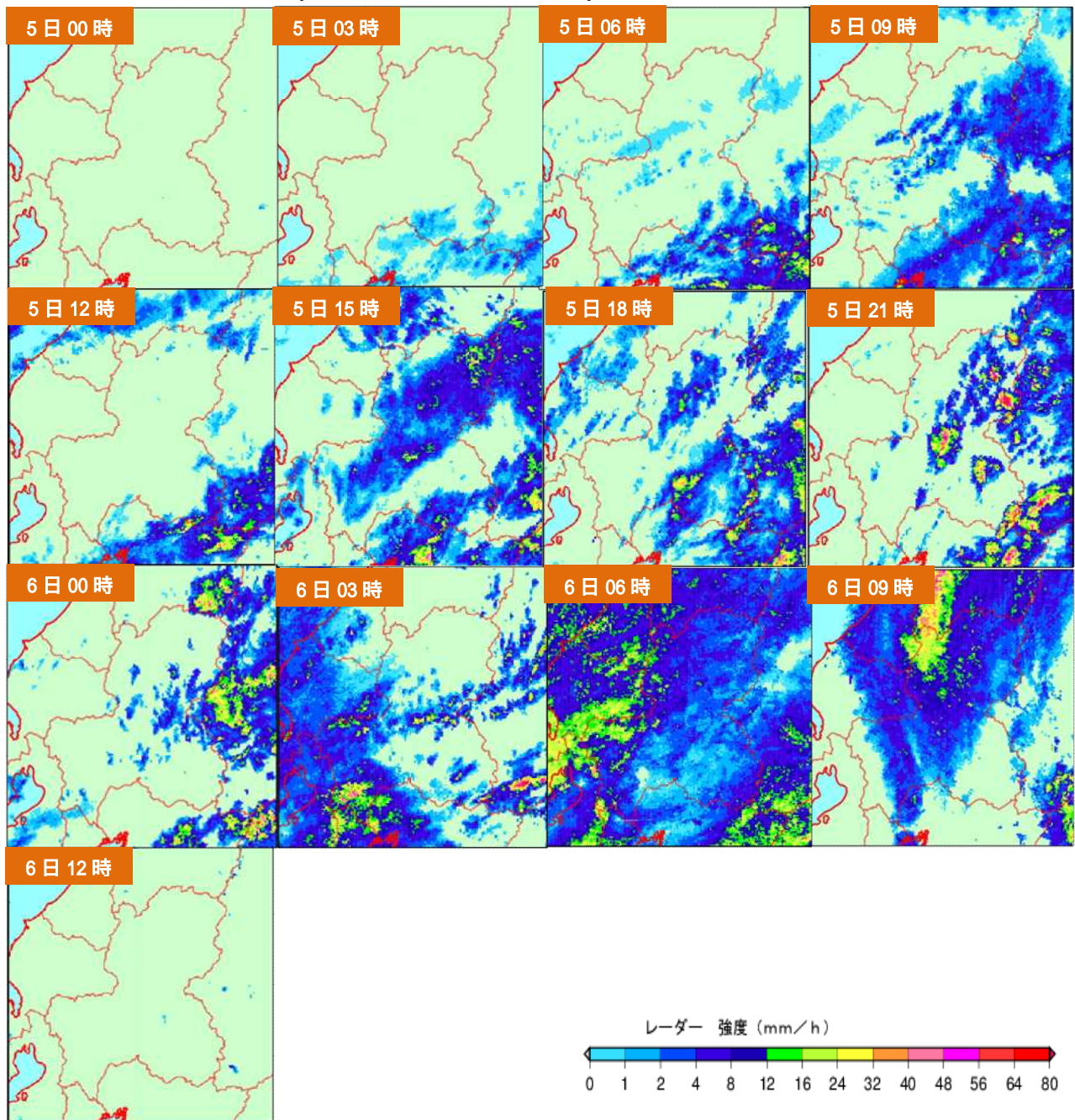
台風経路図 (日時、中心気圧 (hPa))



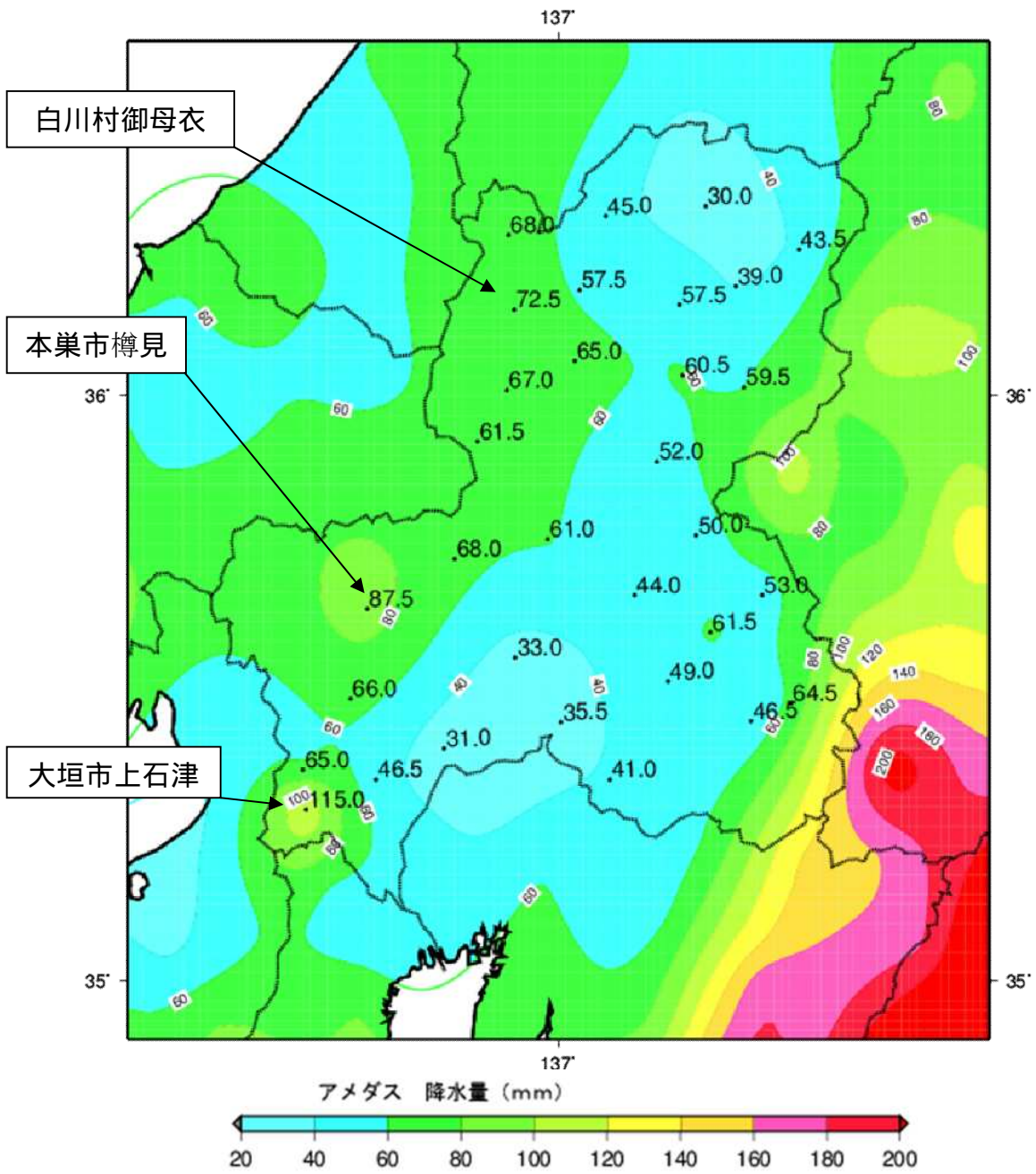


2 降水の状況

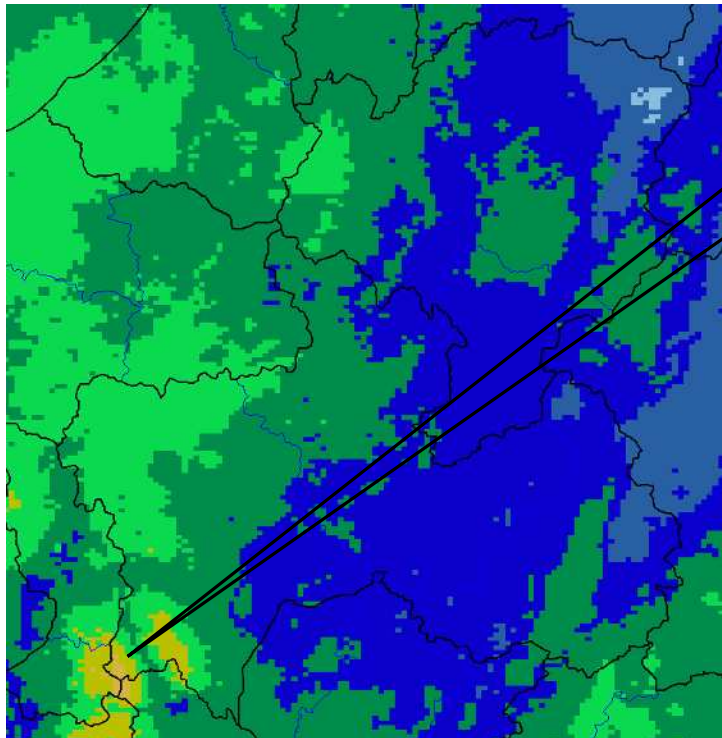
気象レ - ダー画像 (10月5日00時 ~ 6日12時)



アメダス総降水量分布図（10月5日03時～6日12時）

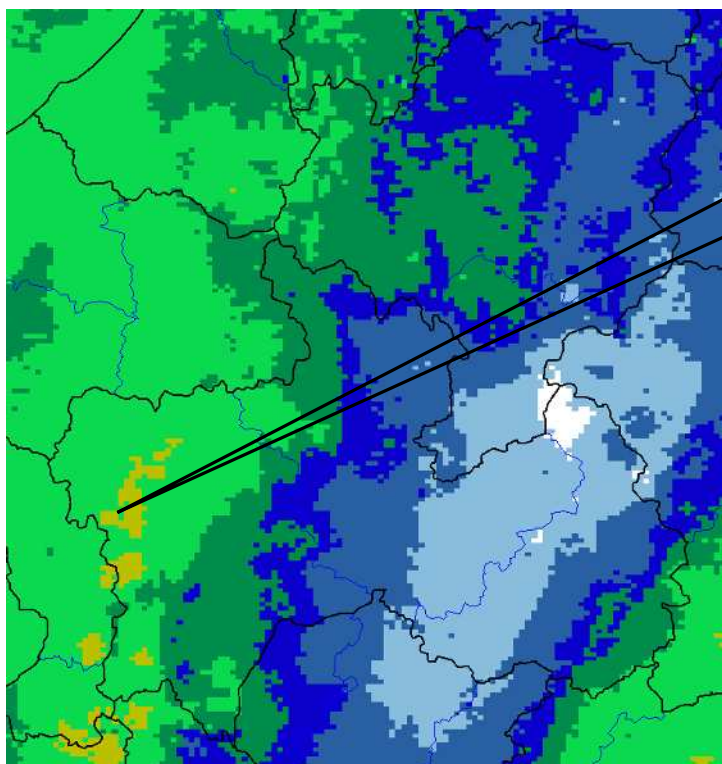


解析雨量（6日05時30分までの1時間解析雨量）



大垣市上石津付近で
約45ミリ

解析雨量（6日07時30分までの1時間解析雨量）



揖斐川町坂内付近で
約30ミリ

mm	
0.0	< 1.0
1.0	< 3.0
3.0	< 5.0
5.0	< 10.0
10.0	< 20.0
20.0	< 40.0
40.0	< 60.0
60.0	< 80.0
80.0	< 100.0
100.0	>

* 解析雨量とは、気象レーダーによる観測とアメダス等の雨量計による観測を用いて雨量の分布として解析したものです。

地域気象観測毎時降水量 (10月5日03時~6日12時)

10月5日

単位: mm

時刻	10月5日																							
	04	05	06	07	08	09	10	11	12	13	14	15	16	17	18	19	20	21	22	23	24			
観測所名																								
河合	0.0	0.0	0.0	0.0	1.0	0.0	0.0	0.0	1.5	0.5	0.0	0.0	1.0	0.5	1.5	0.0	0.5	0.5	1.5	0.0	1.0			
神岡	0.0	0.0	0.0	0.0	0.0	0.0	0.0	0.0	1.0	0.0	0.0	0.0	2.0	2.0	0.0	1.0	1.0	0.0	2.5	0.5	0.0			
白川	0.0	0.0	0.0	0.0	0.5	0.5	0.0	3.0	2.0	0.0	0.0	0.5	1.0	0.5	0.0	0.5	0.0	0.0	0.5	0.0	0.0			
栃尾	0.0	0.0	0.0	0.0	0.0	0.5	0.5	2.5	0.5	0.0	0.0	1.5	4.0	0.5	1.0	3.5	6.0	4.5	2.0	2.5	0.5			
御母衣	0.0	0.0	0.0	0.0	1.5	0.0	0.5	2.0	0.5	0.5	0.0	1.0	1.0	2.0	2.5	2.0	0.5	1.0	1.0	0.0	1.5			
清見	0.0	0.0	0.0	0.0	1.0	0.0	0.0	1.0	0.5	0.0	0.0	0.5	2.5	0.0	2.5	2.0	0.5	1.0	2.5	1.0	1.0			
高山	0.0	0.0	0.0	0.0	0.5	1.0	1.5	1.0	0.0	0.0	0.0	4.0	3.5	0.5	0.5	3.5	0.5	2.5	4.5	0.0	1.0			
丹生川	0.0	0.0	0.0	0.0	0.0	0.5	1.0	0.0	0.0	0.0	0.0	3.5	3.0	1.0	0.0	3.5	1.5	3.0	2.0	1.0	1.5			
ひるがの	0.0	0.0	0.0	0.0	1.5	2.0	3.0	6.5	0.0	0.0	0.0	0.5	1.5	0.5	2.0	1.0	0.5	1.0	1.0	0.5	0.5			
六蔵	0.0	0.0	0.0	0.0	0.5	2.5	1.5	3.5	0.5	0.0	0.0	1.5	3.5	0.5	1.5	1.5	0.5	1.5	1.0	1.0	0.5			
船山	0.0	0.0	0.0	0.0	0.5	1.5	2.5	1.0	0.0	0.0	0.0	5.5	1.5	0.5	0.0	6.0	2.0	3.0	3.5	2.0	1.5			
宮之前	0.0	0.0	0.0	0.0	3.0	3.0	4.5	2.0	0.0	0.0	0.0	3.0	1.5	3.0	1.0	3.5	5.0	2.5	0.5	1.0	2.0			
長滝	0.0	0.0	0.0	0.5	1.5	2.0	1.0	2.0	0.0	0.0	0.0	0.5	1.5	0.0	2.0	1.0	0.0	1.0	0.0	0.5	0.0			
萩原	0.0	0.0	0.0	1.0	0.0	6.0	2.5	1.0	0.0	0.0	0.0	5.0	1.5	0.5	0.0	10.0	1.0	3.0	1.0	0.0	1.0			
関市板取	0.0	0.0	0.0	1.0	0.5	0.0	2.0	0.5	0.0	0.0	0.0	2.5	2.5	0.0	2.5	0.0	0.5	1.5	0.5	0.5	0.5			
八幡	0.0	0.0	0.0	0.5	0.5	5.5	1.5	0.5	0.0	0.0	0.0	3.5	1.5	0.0	0.5	0.5	0.5	5.0	2.5	1.0	0.5			
宮地	0.0	0.0	0.5	1.0	2.0	2.5	0.0	1.0	0.0	0.0	0.0	3.5	3.5	5.5	0.5	3.5	9.5	2.0	0.0	1.0	2.5			
樽見	0.0	0.0	0.0	0.5	0.0	0.5	1.5	0.0	0.0	0.0	0.0	1.0	1.0	0.5	1.0	0.0	0.0	1.0	0.5	0.0	0.0			
金山	0.0	0.0	1.0	0.5	2.0	1.5	0.5	0.5	0.0	0.0	0.0	2.5	5.0	3.5	0.0	8.0	4.0	1.5	0.0	0.0	2.5			
付知	0.0	0.5	0.5	0.5	7.5	4.0	1.0	0.0	0.0	0.0	2.0	4.0	3.0	3.0	0.5	1.5	3.5	5.0	3.0	2.5	2.0			
美濃	0.0	0.0	0.0	0.0	3.0	0.5	0.0	0.5	0.0	0.0	0.0	4.0	1.5	1.0	0.0	0.5	1.0	3.5	0.0	0.0	0.0			
伽藍	0.0	1.0	1.0	1.0	4.0	0.0	1.5	0.0	0.0	0.5	4.0	2.5	4.5	0.5	1.0	7.0	4.5	4.0	1.0	2.0	1.5			
黒川	0.0	1.0	1.0	2.0	4.5	3.0	1.0	0.0	0.0	0.5	2.5	3.0	3.5	1.5	0.5	6.5	8.5	5.0	5.0	0.5	1.5			
揖斐川	0.0	0.0	0.0	0.0	0.0	0.5	0.5	0.0	0.0	0.0	0.5	3.5	1.0	1.0	1.5	0.0	0.0	1.0	0.5	0.0	0.0			
美濃加茂	0.0	0.0	1.0	0.5	3.5	0.5	0.5	0.5	0.0	0.0	1.0	1.0	4.0	0.5	4.5	4.5	2.0	0.5	0.0	0.5	0.5			
恵那	0.0	0.0	0.0	2.5	3.0	0.5	1.0	0.0	0.5	0.5	5.0	1.5	7.0	0.5	0.5	2.0	2.0	1.5	6.5	1.0	3.0			
中津川	0.0	0.0	0.0	3.0	8.0	0.5	0.5	0.0	0.5	1.5	5.0	3.5	1.5	4.0	4.5	2.5	5.0	3.0	6.0	1.0	7.5			
関ヶ原	0.0	0.0	0.0	0.0	0.0	0.0	0.0	0.0	0.0	0.0	0.5	1.5	0.5	1.0	0.5	0.0	0.0	0.5	0.0	0.0	0.5			
大垣	0.0	0.0	0.0	0.0	0.5	0.0	0.0	0.0	0.0	0.0	3.0	2.0	0.5	0.0	0.5	0.0	0.0	1.0	0.0	0.0	1.0			
岐阜	0.0	0.0	0.0	0.0	2.0	0.0	0.5	0.0	0.0	0.0	1.5	2.0	0.5	0.5	0.0	0.0	0.0	1.5	0.0	0.0	1.0			
多治見	0.5	1.0	0.5	3.0	2.0	0.5	1.5	0.0	0.0	1.5	3.0	2.0	5.5	0.0	3.5	4.0	0.0	1.0	0.5	1.5	1.0			
上石津	0.0	0.0	0.0	0.0	0.5	0.0	0.0	0.0	0.0	0.0	1.5	3.5	0.0	0.5	0.0	0.0	0.0	0.5	0.0	0.0	1.0			

10月6日

単位: mm

時刻	10月6日											
	01	02	03	04	05	06	07	08	09	10	11	12
観測所名												
河合	0.0	0.0	0.5	0.5	9.5	4.0	4.5	5.0	7.0	4.0	0.5	0.0
神岡	1.0	1.0	0.0	0.5	2.5	4.0	2.5	2.5	1.5	3.5	0.5	0.5
白川	0.5	0.0	0.0	3.0	9.5	9.5	12.5	11.5	7.5	3.5	0.5	1.0
栃尾	0.0	2.5	0.0	0.0	1.0	1.5	2.0	1.0	1.5	3.5	0.5	0.0
御母衣	0.5	1.0	0.0	4.5	10.0	8.0	10.5	9.0	8.5	3.0	0.0	0.0
清見	0.5	0.5	0.0	4.5	7.5	6.0	6.5	4.5	7.0	4.0	0.5	0.0
高山	1.5	0.5	0.5	2.0	4.5	5.0	5.5	5.0	3.5	4.5	0.5	0.0
丹生川	0.5	1.0	0.5	0.5	2.5	3.5	1.0	0.5	1.5	5.5	0.5	0.0
ひるがの	0.0	0.5	0.0	2.5	7.0	4.5	8.5	7.5	12.5	2.0	0.0	0.0
六蔵	0.5	1.0	0.0	5.5	6.5	5.0	9.0	5.5	7.0	3.5	0.0	0.0
船山	1.0	1.0	0.5	2.5	4.0	3.0	5.5	4.0	4.0	4.0	0.0	0.0
宮之前	0.5	2.5	0.5	1.5	2.5	2.5	3.0	2.0	1.5	3.5	0.0	4.0
長滝	0.0	0.5	0.5	3.0	12.0	8.0	5.0	8.0	10.0	1.0	0.0	0.0
萩原	1.0	1.0	0.0	3.5	3.0	1.5	1.5	2.5	2.5	2.0	0.0	0.0
関市板取	2.0	0.0	0.5	7.5	9.5	8.0	10.0	8.5	7.0	0.0	0.0	0.0
八幡	0.5	0.0	0.5	7.0	7.0	8.5	3.5	3.0	5.5	1.5	0.0	0.0
宮地	1.5	0.5	0.0	1.5	4.5	2.5	0.5	0.0	0.0	0.5	0.0	0.0
樽見	1.0	0.0	2.0	8.5	13.0	19.5	13.0	15.0	8.0	0.0	0.0	0.0
金山	0.0	0.0	1.0	3.5	2.5	2.5	0.5	0.0	0.0	1.0	0.0	0.0
付知	2.5	1.0	0.0	0.5	3.5	1.0	0.5	0.0	0.0	0.0	0.0	0.0
美濃	0.5	0.0	0.0	5.0	3.5	4.5	1.5	1.0	1.5	0.0	0.0	0.0
伽藍	0.5	0.0	0.0	2.0	2.5	2.5	0.0	0.0	0.0	0.0	0.0	0.0
黒川	1.0	0.0	0.0	2.5	4.5	2.0	0.5	0.0	0.0	0.0	0.0	0.0
揖斐川	1.0	0.0	2.5	10.0	8.5	7.5	8.5	13.5	4.0	0.0	0.0	0.5
美濃加茂	0.0	0.0	0.0	3.5	2.5	2.0	0.5	0.5	0.5	0.5	0.0	0.0
恵那	2.0	0.0	0.0	0.5	1.5	2.5	1.0	0.5	0.0	0.0	0.0	0.0
中津川	0.0	0.5	0.0	0.0	1.5	2.5	2.0	0.5	0.0	0.0	0.0	0.0
関ヶ原	0.5	0.5	1.5	9.5	14.5	9.0	10.5	11.0	3.0	0.0	0.0	0.0
大垣	0.5	0.0	3.0	10.0	7.5	3.5	4.5	5.5	3.5	0.0	0.0	0.0
岐阜	0.5	0.0	1.5	5.5	4.0	3.0	1.5	2.5	2.5	0.5	0.0	0.0
多治見	0.0	0.0	0.0	2.5	3.0	2.5	0.0	0.0	0.0	0.0	0.0	0.5
上石津	0.5	1.0	3.5	13.0	26.0	24.0	17.0	20.0	2.5	0.0	0.0	0.0

単位: mm

観測所名	5日03時~6日12時		
	合計	最大1時間降水量	
		最大	起時
河合	45.0	9.5	6日05:14
神岡	30.0	4.5	6日06:05
白川	68.0	13.0	6日07:42
栃尾	43.5	9.5	5日19:34
御母衣	72.5	11.0	6日06:58
清見	57.5	8.5	6日04:26
高山	57.5	7.5	6日07:28
丹生川	39.0	6.5	5日15:41
ひるがの	67.0	13.5	6日08:53
六蔵	65.0	9.5	6日07:17
船山	60.5	7.0	6日07:44
宮之前	59.5	6.5	5日19:41
長滝	61.5	12.5	6日04:58
萩原	52.0	10.0	5日19:25
関市板取	68.0	12.5	6日04:39
八幡	61.0	9.0	6日05:58
宮地	50.0	10.0	5日19:49
樽見	87.5	20.0	6日06:07
金山	44.0	8.5	5日16:31
付知	53.0	8.0	5日08:02
美濃	33.0	7.0	6日04:28
伽藍	49.0	10.5	5日19:18
黒川	61.5	13.5	5日19:32
揖斐川	66.0	14.5	6日07:44
美濃加茂	35.5	8.5	5日18:50
恵那	46.5	7.0	5日22:30
中津川	64.5	10.0	5日07:39
関ヶ原	65.0	14.5	6日05:07
大垣	46.5	11.0	6日04:16
岐阜	31.0	7.0	6日04:20
多治見	41.0	6.0	5日18:47
上石津	115.0	27.5	6日05:25

各時の降水量は、前1時間の降水量を示します。(例)01時 00時から01時までの1時間降水量

「0.0mm」は、「降水なし」又は「降水量0.5mm未満」を示します

黄色の塗りつぶしは、1時間20mm以上及び総雨量60mm以上を示します。

岐阜県気象情報

情報名	発表時刻
平成26年 台風第18号に関する岐阜県気象情報 第1号	平成26年10月3日17時12分
平成26年 台風第18号に関する岐阜県気象情報 第2号	平成26年10月4日05時18分
平成26年 台風第18号に関する岐阜県気象情報 第3号	平成26年10月4日17時20分
平成26年 台風第18号に関する岐阜県気象情報 第4号	平成26年10月5日06時23分
平成26年 台風第18号に関する岐阜県気象情報 第5号	平成26年10月5日07時25分
平成26年 台風第18号に関する岐阜県気象情報 第6号	平成26年10月5日11時54分
平成26年 台風第18号に関する岐阜県気象情報 第7号	平成26年10月5日17時24分
平成26年 台風第18号に関する岐阜県気象情報 第8号	平成26年10月5日18時16分
平成26年 台風第18号に関する岐阜県気象情報 第9号	平成26年10月5日23時27分
平成26年 台風第18号に関する岐阜県気象情報 第10号	平成26年10月6日05時18分
平成26年 台風第18号に関する岐阜県気象情報 第11号	平成26年10月6日08時22分
平成26年 台風第18号に関する岐阜県気象情報 第12号	平成26年10月6日09時03分
平成26年 台風第18号に関する岐阜県気象情報 第13号	平成26年10月6日11時31分

岐阜県竜巻注意情報

情報名	発表時刻
岐阜県竜巻注意情報 第1号	平成26年10月6日07時56分

5 被害状況等 なし

本件の問い合わせ先
岐阜地方気象台
電話：058 - 271 - 4108