

# 平成 26 年 台風第 18 号に関する三重県気象速報

## 目 次

- 1 概要
- 2 気象の状況
- 3 観測記録
- 4 特別警報・警報・注意報、府県気象情報の発表状況
- 5 土砂災害警戒情報の発表状況
- 6 指定河川洪水予報の発表状況
- 7 被害状況
- 8 防災関係機関への説明会等
- 9 津地方気象台警戒体制状況等

平成 26 年 10 月 7 日  
津 地 方 気 象 台

注：この資料は速報としてまとめた暫定値です。  
台風の経路や観測実況値等については、事後の調査で修正する場合があります。

本件に関する問い合わせ先

津地方気象台

電話：059-228-6818

## 1 概要

### ( 1 ) 資料作成の目的

大型で強い台風第18号は、10月6日06時には尾鷲市の東南東の海上を北東に進み、08時過ぎに静岡県浜松市付近に上陸した。その後も勢力を維持したまま関東南部を速度を速めながら北東に進み、昼過ぎには関東の東海上に抜け、21時には日本の東で温帯低気圧に変わった。

三重県では、台風の接近・通過に伴い広い範囲で大雨や暴風となり、強風害などが発生したほか、鉄道や船舶などの交通機関にも大きな影響を及ぼした。

このときの気象状況をとりまとめる目的で本資料を作成した。

なお、本資料は10月7日09時現在のものである。

### ( 2 ) 気象概況

台風第18号は、9月29日15時にトラック諸島近海で発生し、10月2日09時にはフィリピンの東で大型で非常に強い台風となった。4日09時には南大東島の東南東の海上に進み、次第に進路を北に変え、5日09時には屋久島の南南東の海上で大型で強い台風となった。その後、進路を北東に変えて四国の南を進み、6日03時には潮岬の南南西の海上、6日06時には尾鷲市の東南東の海上を北東に進んだ。6日08時過ぎに静岡県浜松市付近に上陸し、その後、速度を速め6日09時には静岡市付近、6日昼過ぎには関東の東海上に達した後、6日21時に日本の東で温帯低気圧に変わった。

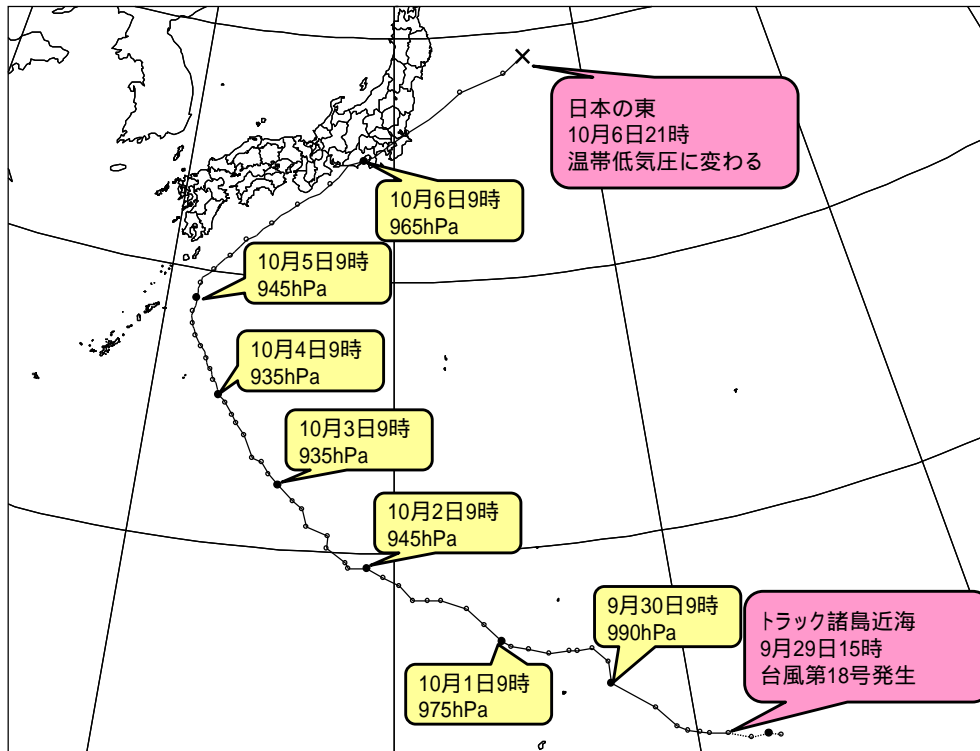
三重県では台風が接近した5日夜おそくから6日明け方にかけて、南部を中心に非常に激しい雨となり、降り始め(10月4日23時)から10月6日10時までの総降水量は、尾鷲で416.0ミリ、大台町宮川で303.0ミリとなった。

風は尾鷲で6日04時27分に最大風速18.9m/s(北東)、6日04時22分に最大瞬間風速30.0m/s(北北東)、伊勢市小俣で6日04時19分に最大瞬間風速30.6m/s(東北東)を観測した。

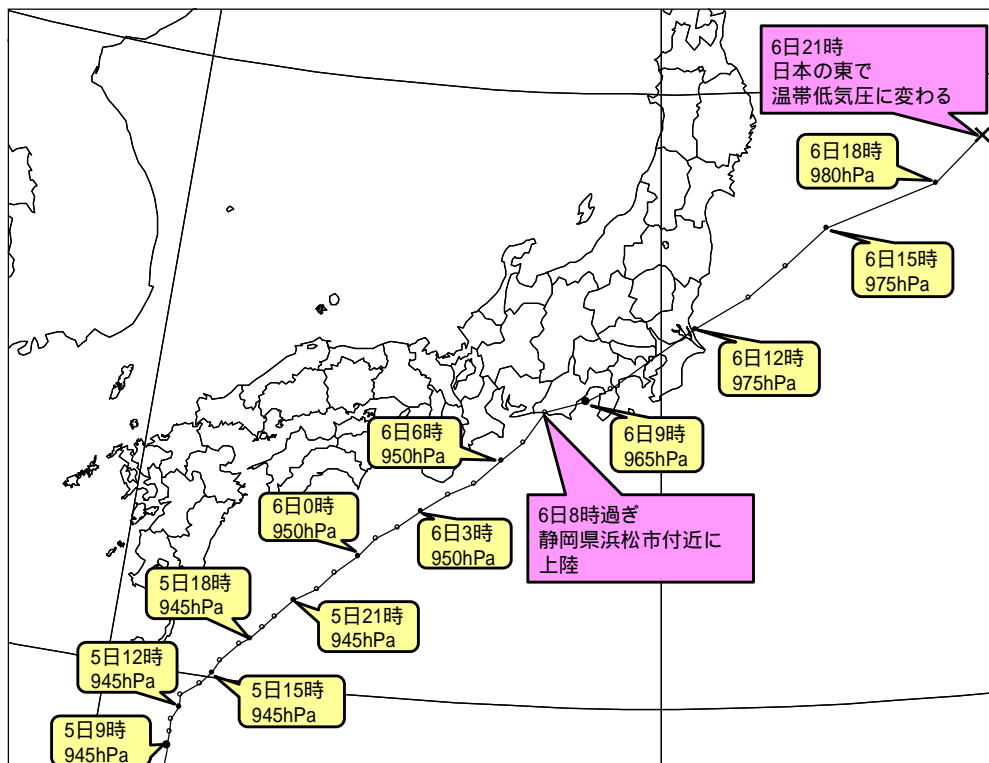
海上では台風の接近・通過に伴って波やうねりが高くなり、南部の外海では9メートルを超える猛烈なしけとなった

## 2 気象の状況

### 台風第18号の経路図



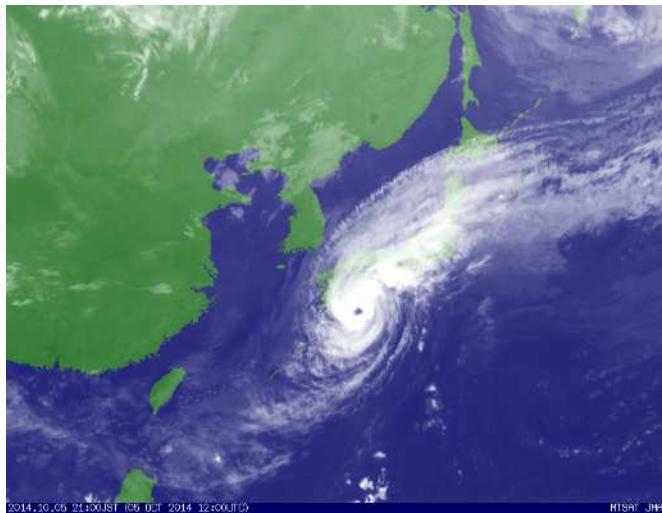
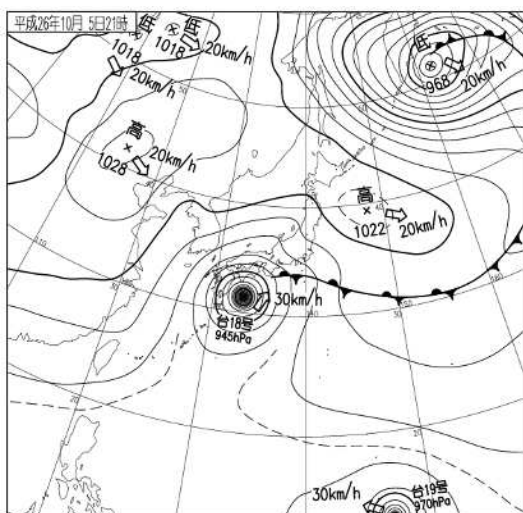
台風経路図 (日時、中心気圧 (hPa))



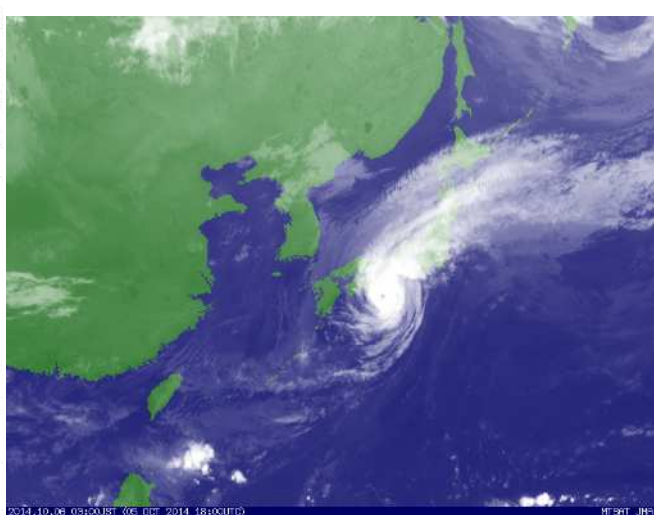
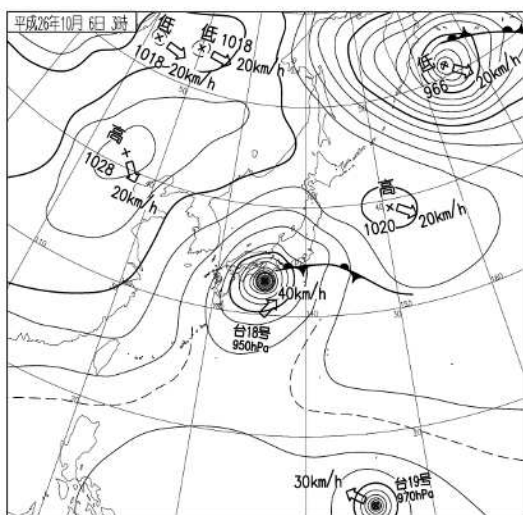
台風経路図 (日本域拡大図)



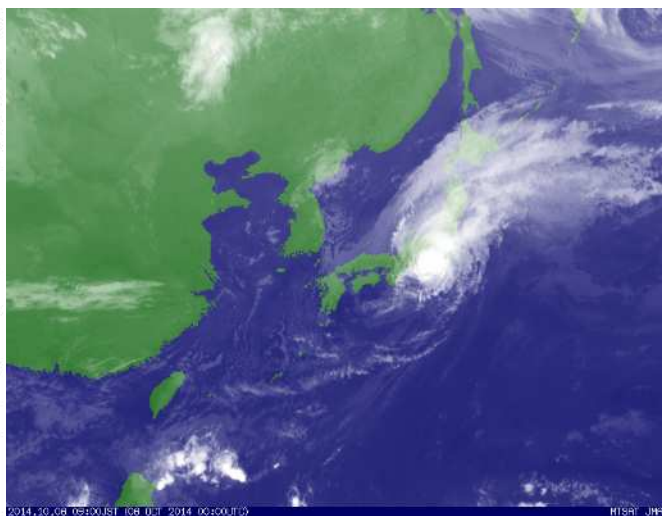
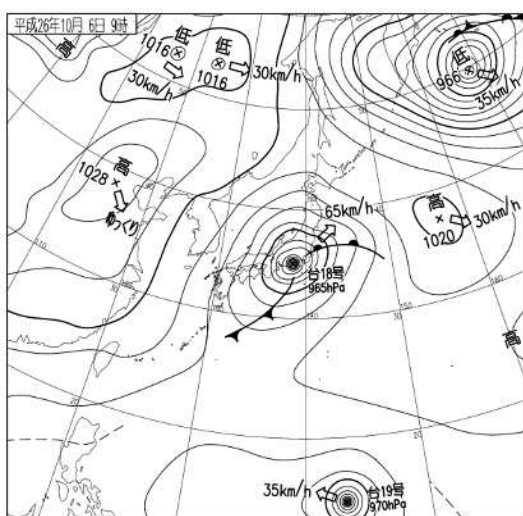
# 地上天気図、気象衛星画像



地上天気図及び気象衛星赤外画像（10月5日21時）

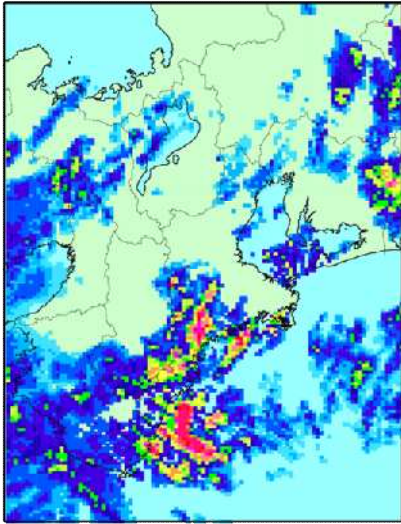


地上天気図及び気象衛星赤外画像（10月6日03時）



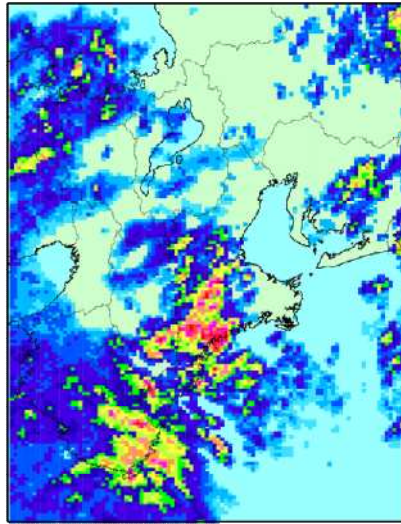
地上天気図及び気象衛星赤外画像（10月6日09時）

# レーダー実況図



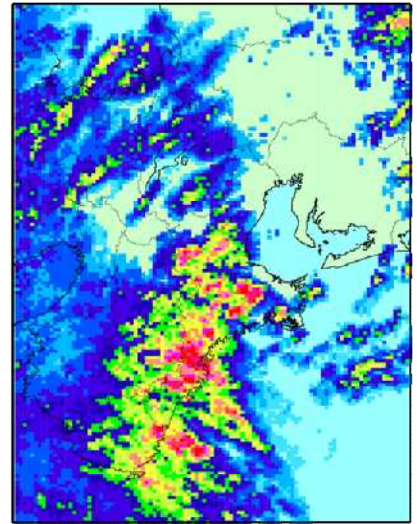
2014/10/05 23:00(JST)

10月5日 23時00分



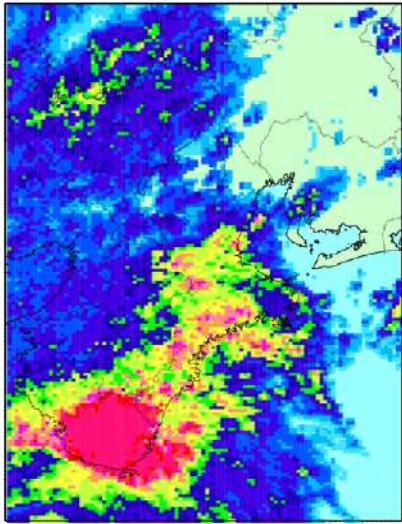
2014/10/06 00:00(JST)

10月6日 00時00分



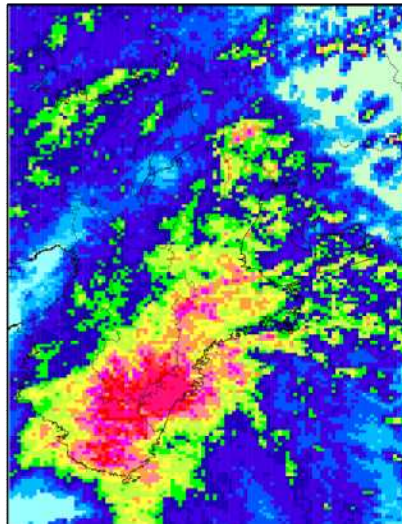
2014/10/06 01:00(JST)

10月6日 01時00分



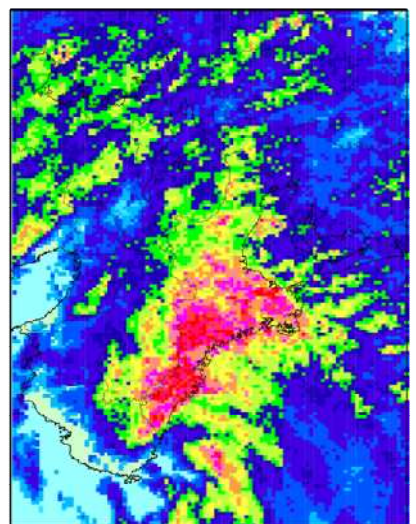
2014/10/06 02:00(JST)

10月6日 02時00分



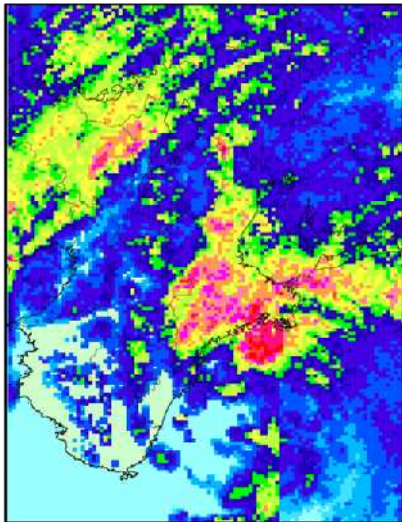
2014/10/06 03:00(JST)

10月6日 03時00分



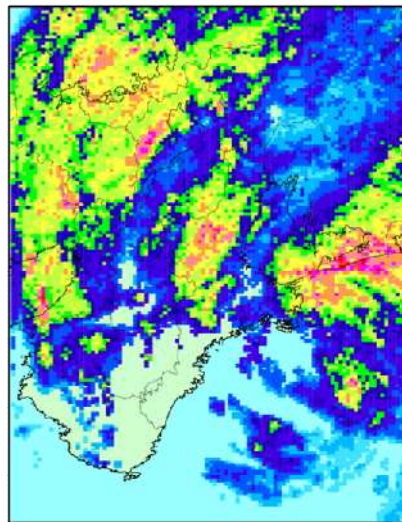
2014/10/06 04:00(JST)

10月6日 04時00分



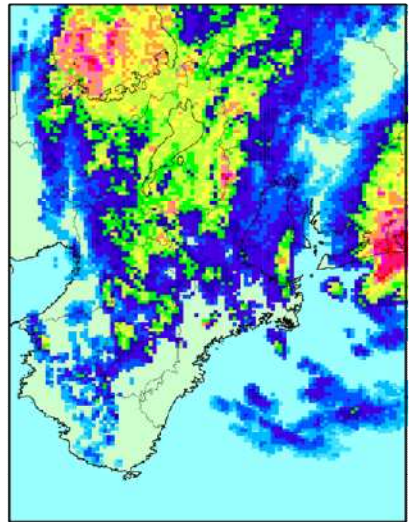
2014/10/06 05:00(JST)

10月6日 05時00分



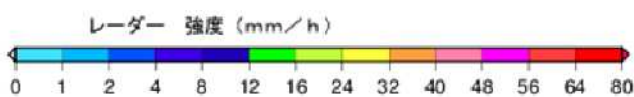
2014/10/06 06:00(JST)

10月6日 06時00分



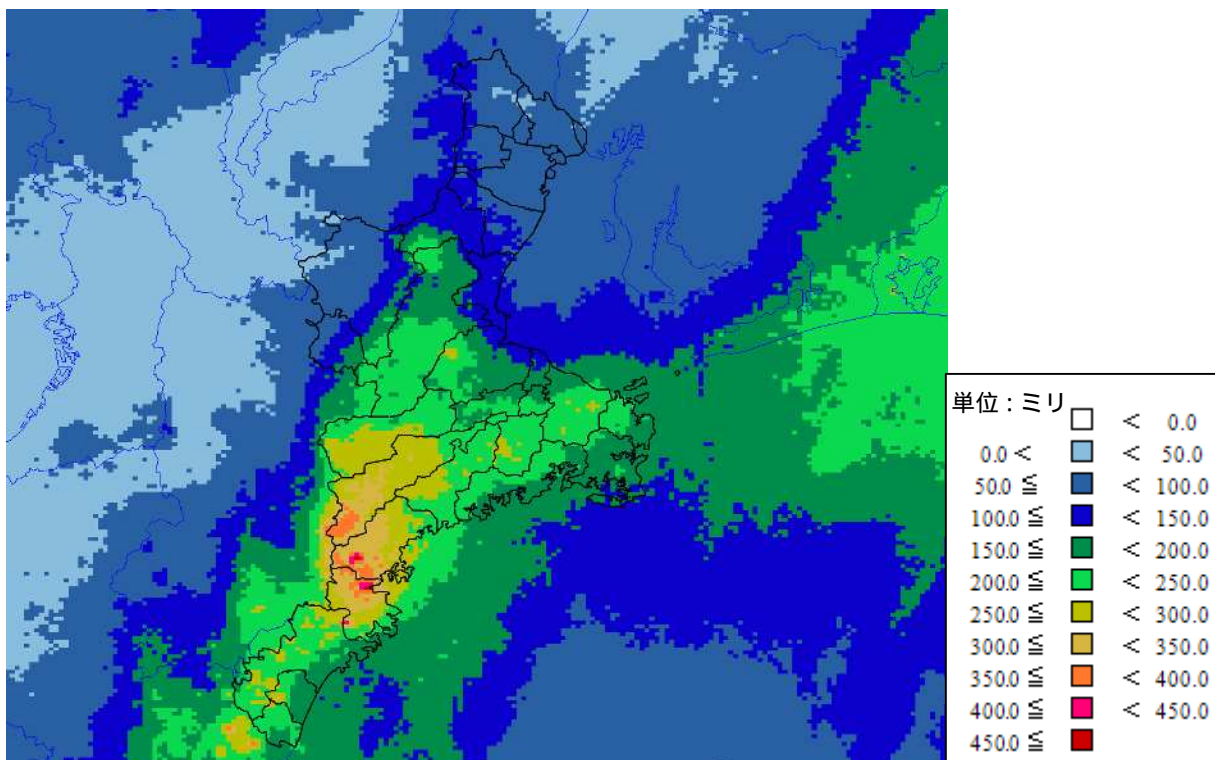
2014/10/06 07:00(JST)

10月6日 07時00分

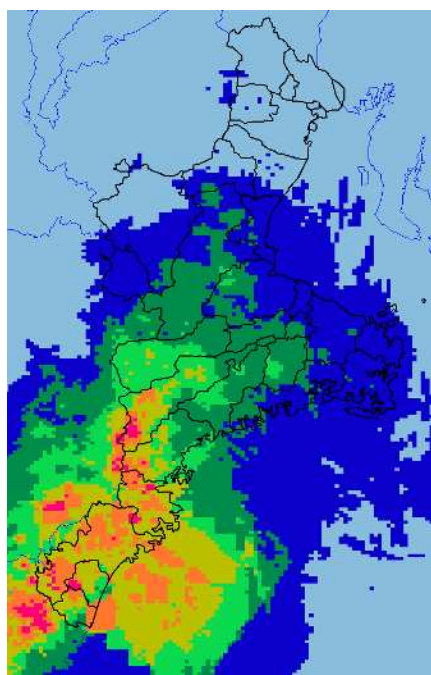


### 3 観測記録

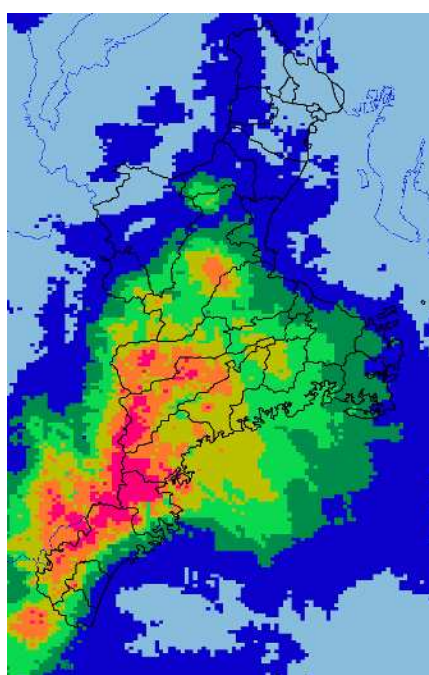
#### 解析雨量



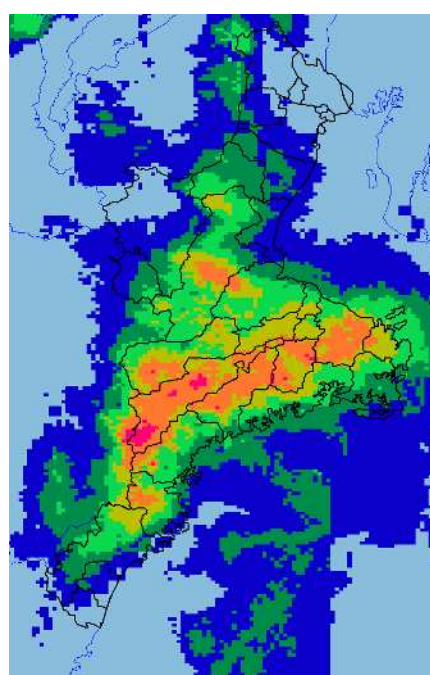
総積算降水量（10月4日23時～10月6日10時）



10月6日02時～03時降水量



10月6日03時～04時降水量

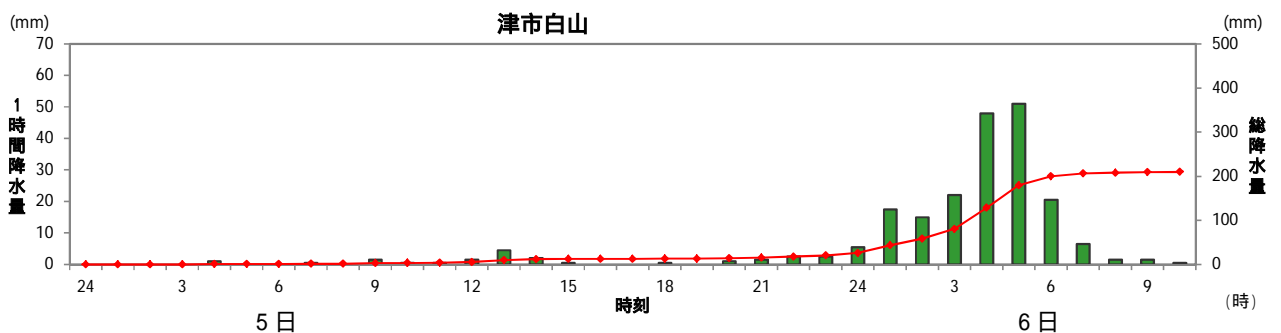
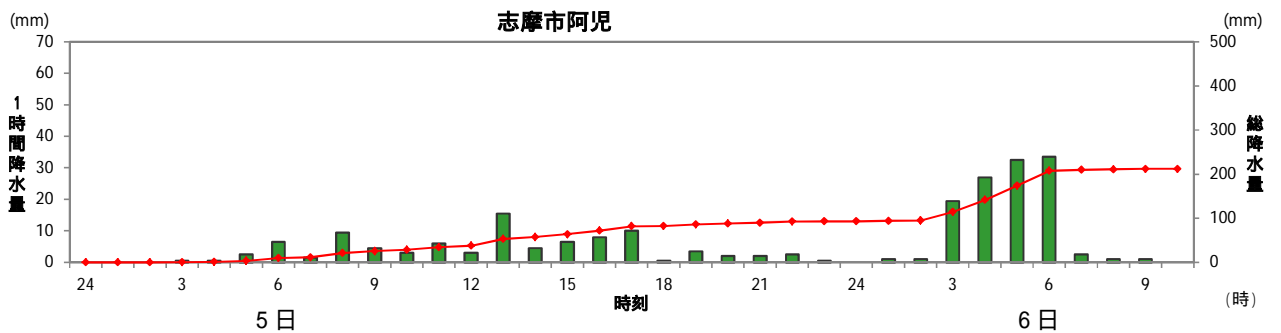
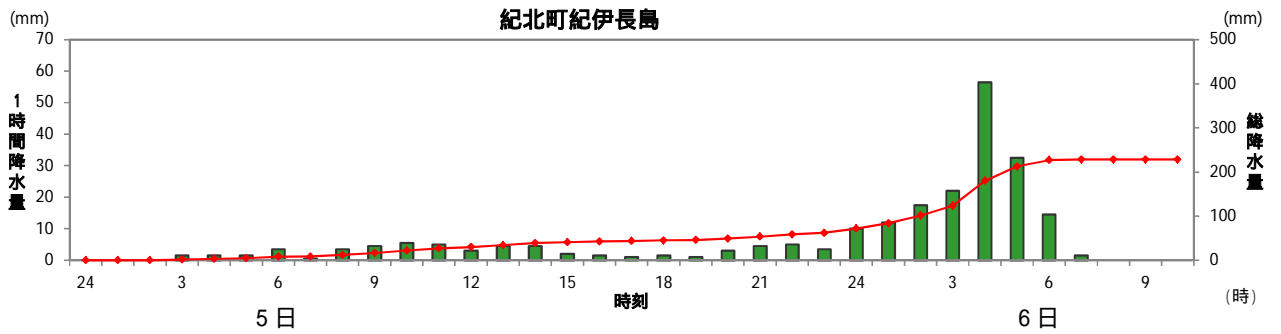
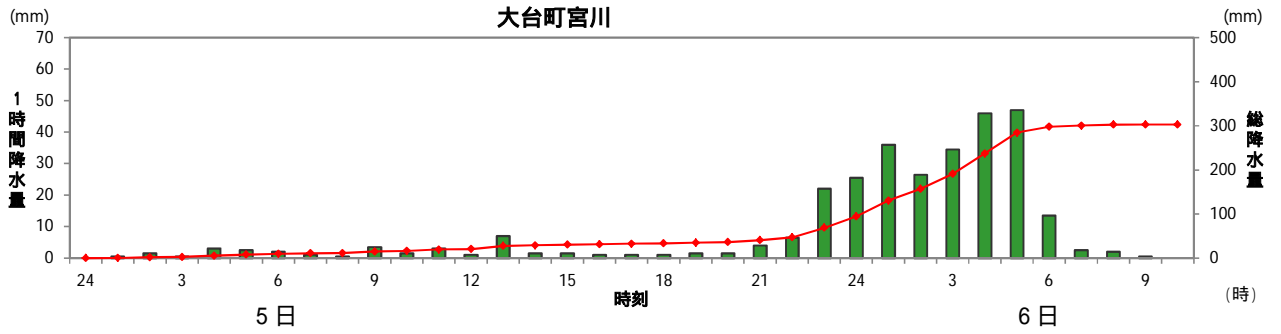
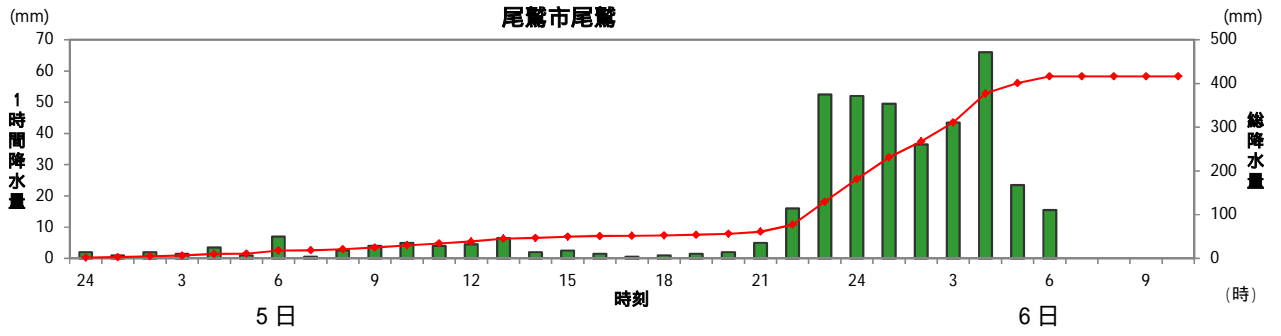


10月6日04時～05時降水量



解析雨量とは、全国に設置しているレーダーと、アメダス及び自治体等の地上の雨量計を組み合わせ、雨量分布を1km四方の細かさで解析したものです。

# 降水量時系列図(10月4日23時~10月6日10時)





気象官署および特別地域気象観測所の日降水量と最大1時間降水量

(10月4日23時から10月6日10時) 降水量の単位:mm

観測所	4日	5日	6日	合計値	最大1時間降水量 (起時)	
津	0.0	37.5	70.0	107.5	17.0	6日05時06分
尾鷲	2.0	179.5	234.5	416.0	74.5	6日03時41分
上野	-	5.0	44.5	49.5	11.0	6日06時24分
四日市	0.0	20.0	60.0	80.0	14.5	6日06時48分

アメダスの日降水量と最大1時間降水量

(10月4日23時から10月6日10時) 降水量の単位:mm

観測所	4日	5日	6日	合計値	最大1時間降水量 (起時)	
北勢	0.0	16.5	36.0	52.5	11.0	6日08時01分
桑名	0.0	18.0	30.0	48.0	9.0	6日03時54分
亀山	0.0	15.0	65.5	80.5	19.0	6日05時30分
笠取山	0.0	16.5	129.5	146.0	28.5	6日06時37分
名張	0.0	9.0	82.0	91.0	20.5	6日06時09分
白山	0.0	26.0	184.0	210.0	62.0	6日04時36分
小俣	0.0	51.0	106.0	157.0	38.5	6日05時35分
粥見	0.0	42.5	154.5	197.0	45.5	6日04時34分
鳥羽	0.0	75.5	127.0	202.5	43.0	6日05時37分
藤坂峠	0.0	49.5	135.5	185.0	44.0	6日04時32分
南伊勢	0.0	57.5	120.5	178.0	42.0	6日04時39分
阿児	0.0	93.0	119.0	212.0	40.5	6日04時32分
宮川	0.0	94.5	208.5	303.0	51.5	6日04時52分
紀伊長島	0.0	72.0	156.5	228.5	56.5	6日04時04分
熊野新鹿	1.0	54.5	141.5	197.0	56.5	6日03時17分
御浜	0.5	65.5	135.5	201.5	50.0	6日03時09分

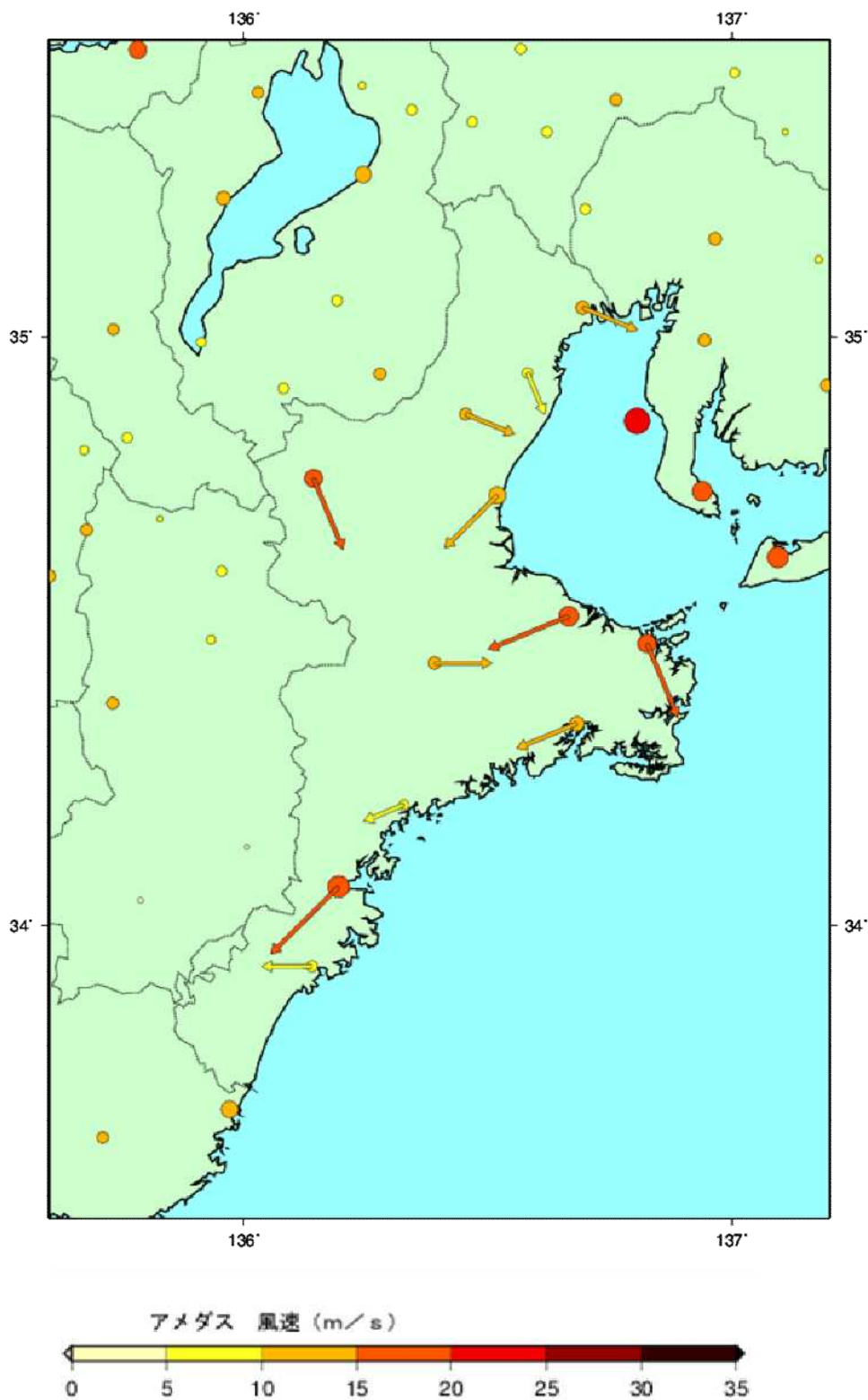
風向・風速の変化 (10月6日03時~08時)



気象庁 HP より

最大風速（10 分間平均風速の最大値）と風向の分布図

(10月5日0時～10月6日24時)



注：最大風速分布図はアメダスデータを用いて描画しています。

気象官署および特別地域気象観測所の最大風速、最大瞬間風速

(10月5日から10月6日)

観測所	期間内最大風速			期間内最大瞬間風速		
	風向 (16方位)	風速 (m/s)	起時	風向 (16方位)	風速 (m/s)	起時
津	北東	14.7	6日05時48分	東北東	24.6	6日05時20分
尾鷲	北東	18.9	6日04時27分	北北東	30.0	6日04時22分
上野	北北西	15.2	6日06時52分	北北西	25.6	6日06時44分
四日市	北北西	8.9	6日06時53分	北北西	17.7	6日06時53分

アメダスの最大風速、最大瞬間風速

(10月5日から10月6日)

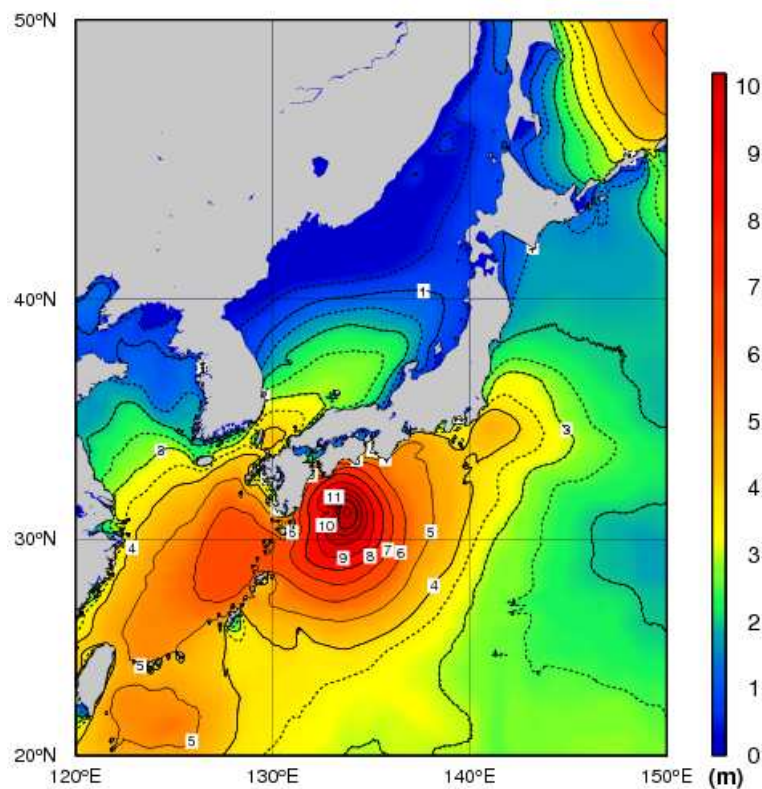
観測所	期間内最大風速			期間内最大瞬間風速		
	風向 (16方位)	風速 (m/s)	起時	風向 (16方位)	風速 (m/s)	起時
桑名	西北西	11.7	6日11時04分	西北西	20.6	6日11時04分
亀山	西北西	10.5	6日14時46分	西北西	22.8	6日14時40分
小俣	東北東	17.2	6日05時45分	東北東	30.6	6日04時19分
粥見	西	11.3	6日09時31分	西	24.5	6日07時05分
鳥羽	北北西	15.8	6日07時07分	北北西	25.2	6日07時03分
南伊勢	東北東	12.8	6日03時42分	北北東	24.8	6日07時02分
紀伊長島	東北東	8.6	6日05時03分	西	22.4	6日10時05分
熊野新鹿	東	9.9	6日04時15分	南東	21.9	6日04時26分

気象官署および特別地域気象観測所の日最低海面気圧

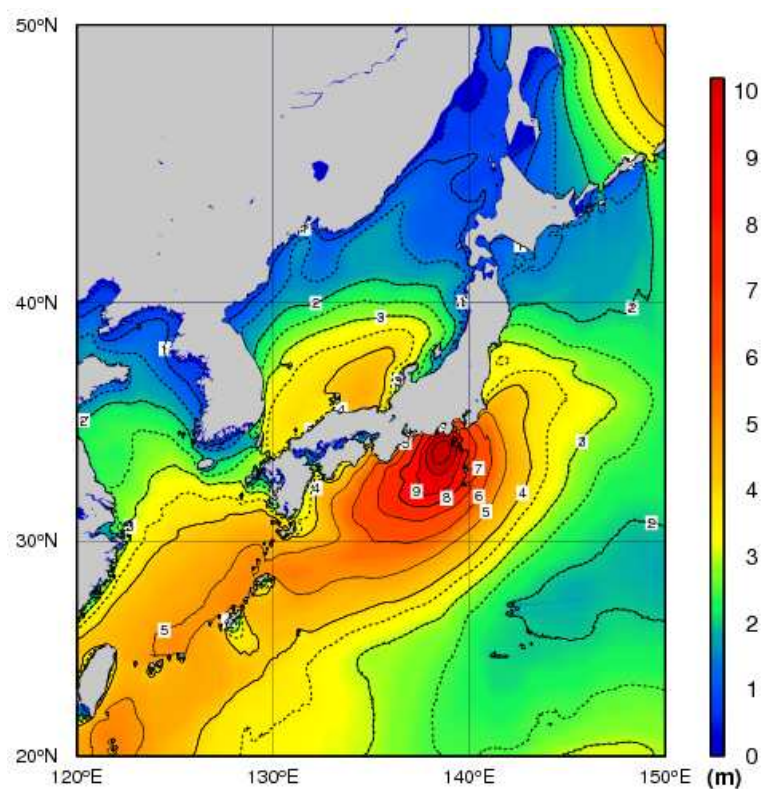
(10月5日から10月6日)

観測所	海面気圧 (hPa)	起時
津	982.6	6日06時23分
尾鷲	973.0	6日05時14分
上野	985.6	6日05時52分
四日市	983.7	6日06時24分

## 波の状況



波浪実況図 (10月5日 21時00分)



波浪実況図 (10月6日 09時00分)

波の高さを等波高線で示しています。等波高線は1メートルごとの実線と0.5メートルごとの破線(4メートル未満の領域のみ)を表示しています。なお、波の高さは有義波高で表しています。実際の波には有義波高よりも高い波が含まれているので、注意が必要です。

気象官署、特別地域気象観測所及びアメダスの極値更新状況  
 (統計期間10年以上の観測所)

気象官署

極値更新はありません。

アメダス

[ 10月としての極値更新 ]

日降水量

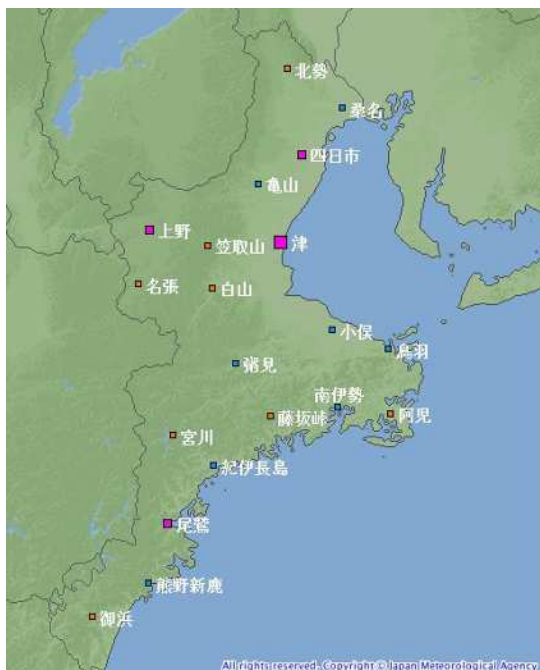
観測所	更新した値		これまでの1位の値		統計開始年
	降水量 (mm)	起日	降水量 (mm)	年月日	
白山	184.5	6日	149	2004年10月20日	1979年

日最大1時間降水量

観測所	更新した値		これまでの1位の値		統計開始年
	降水量 (mm)	起日	降水量 (mm)	年月日	
熊野新鹿	56.5	6日	51.0	2009年10月8日	2002年

日最大風向・風速

観測所	更新した値			これまでの1位の値			統計開始年
	風向	風速(m/s)	起日	風向	風速(m/s)	年月日	
鳥羽	北北西	15.8	6日	北北西	15.3	2013年10月16日	1994年



アメダス配置図 気象庁HPより







## 府県気象情報の発表状況

発表日時	府県気象情報
10月3日 17時04分	台風第18号に関する三重県気象情報 第1号
10月4日 06時07分	台風第18号に関する三重県気象情報 第2号
10月4日 17時07分	台風第18号に関する三重県気象情報 第3号
10月5日 06時35分	台風第18号に関する三重県気象情報 第4号
10月5日 12時01分	台風第18号に関する三重県気象情報 第5号
10月5日 17時20分	台風第18号に関する三重県気象情報 第6号
10月5日 23時36分	台風第18号に関する三重県気象情報 第7号
10月6日 05時49分	台風第18号に関する三重県気象情報 第8号
10月6日 08時24分	台風第18号に関する三重県気象情報 第9号
10月6日 11時55分	台風第18号に関する三重県気象情報 第10号

## 竜巻注意情報の発表状況

発表日時	府県気象情報
10月6日 02時59分	三重県竜巻注意情報 第1号
10月6日 03時57分	三重県竜巻注意情報 第2号

## 5 土砂災害警戒情報の発表状況（三重県と津地方気象台との共同発表）

発表日時	情報番号	警戒対象地域	警戒解除地域
10月6日02時45分	第1号	尾鷲市*、熊野市*、御浜町*、紀宝町*	
10月6日03時55分	第2号	尾鷲市、熊野市、紀北町*、御浜町、紀宝町	
10月6日04時25分	第3号	津市中西部*、尾鷲市、熊野市、紀北町、御浜町、紀宝町	
10月6日04時50分	第4号	津市中西部、松阪市東部*、尾鷲市、熊野市、紀北町、御浜町、紀宝町	
10月6日07時05分	第5号	津市中西部、松阪市東部	尾鷲市、熊野市、紀北町、御浜町、紀宝町
10月6日09時05分	第6号		津市中西部、松阪市東部

\*印は新たに追加発表された地域

## 6 指定河川洪水予報の発表状況

櫛田川（三重河川国道事務所との共同発表）

発表日時	情報番号	情報名
10月6日07時50分	第1号	櫛田川はん濫注意情報
10月6日12時00分	第2号	櫛田川はん濫注意情報解除

## 7 被害状況 (10月6日11時00分現在、三重県防災対策部災害対策課まとめ)

### [被害状況]

人的被害

軽傷者 1名(志摩市)

住家被害

一部損壊 1棟(熊野市)

道路通行規制 71件(うち冠水によるもの13)

公共交通機関

運転見合わせ 22件

停電 3880戸(津市1170、伊勢市2560、亀山市10、明和町140)

## 8 防災関係機関への説明会等

名称	実施場所	実施日時
台風説明会	三重県庁防災対策室 会議室	平成26年10月3日 15時30分
台風説明会	津地方気象台 防災気象連絡室	平成26年10月4日 15時00分

## 9 津地方気象台警戒体制状況等

日時	防災体制
平成26年10月4日13時00分	注意体制
平成26年10月5日21時40分	警戒体制
平成26年10月6日10時35分	警戒体制解除(注意体制)
平成26年10月6日15時00分	注意体制解除