

# 平成27年（2015年） 台風第18号と前線による大雨に関する 千葉県気象速報

## 目次

- 1 概要
  - (1) 資料作成の目的
  - (2) 気象概況
- 2 気象の状況
  - (1) 台風経路図
  - (2) 位置表
  - (3) 地上天気図・気象衛星画像
  - (4) レーダーエコー合成図
  - (5) 降水量分布図および降水量表
  - (6) 気象官署とアメダスの極値更新状況
- 3 気象台の執った措置
  - (1) 警報・注意報の発表状況
  - (2) 気象情報等の発表状況
- 4 主な被害の状況
- 5 参考資料

平成27年9月11日

銚子地方気象台

注) この資料は、速報として取り急ぎまとめたもので後日内容の一部訂正や追加をすることがあります。

## ( 1 ) 資料作成の目的

9月7日から8日にかけて、太平洋沿岸に停滞する前線の影響、9日は台風第18号の影響、10日は台風第18号から変わった低気圧に向かって湿った空気が流れ込んだ影響により、千葉県では、北西部、南部を中心に大雨となり、土砂災害、浸水害などが発生した。

本資料は、この時の千葉県内の気象状況を取り纏める目的で作成したもので、9月11日12時現在のものである。

## ( 2 ) 気象概況

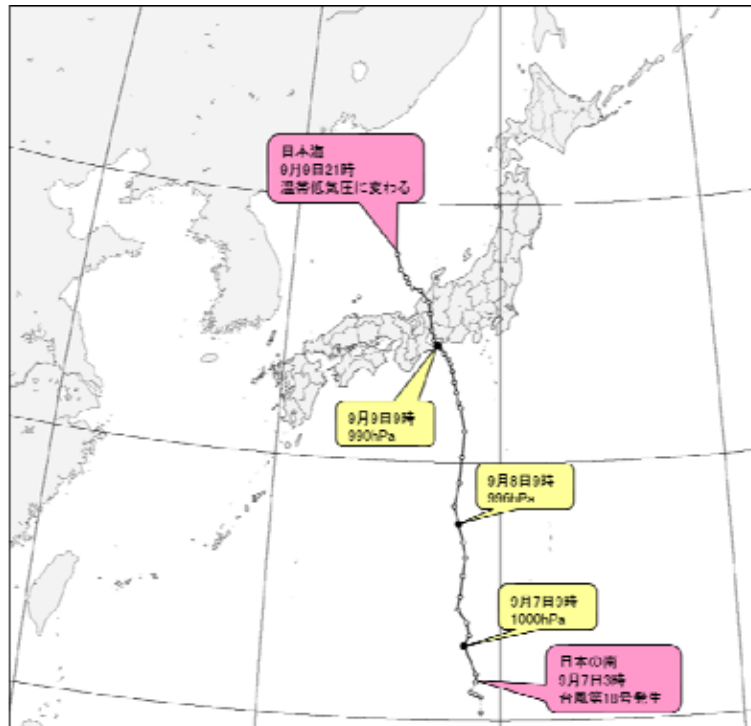
台風第18号は、9月7日03時に日本の南で発生し、ゆっくりした速さで北北西に進んだ。8日03時には硫黄島の西北西を時速25キロで北へ進み、09時には父島の西に達した。台風は9日01時には八丈島の西南西を時速25キロで北北西に進み、07時豊橋市の南を北北西に進んだ後、10時過ぎに愛知県知多半島に上陸した。台風はその後、11時には名古屋市付近、13時には小松市の南南東を北北西に進んだ後、21時に日本海中部で温帯低気圧に変わった。

千葉県では、本州の南岸に停滞した前線の影響で、7日昼頃から所々でやや強い雨が降り始め、その後、台風から変わった低気圧に向かって、湿った空気が流れ込んだ影響で、9日の夕方から10日昼前にかけては、北西部、南部で激しい雨が降った。

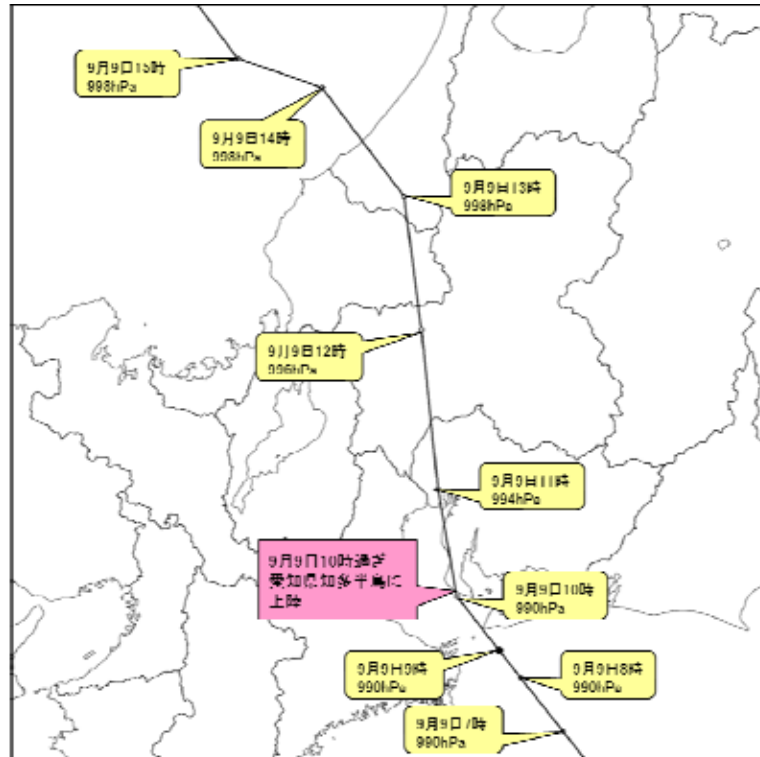
7日12時から10日24時までの総降水量は、牛久(市原市)で289.5ミリ、坂畑(君津市)で278.5ミリ、大多喜(大多喜町)で269.5ミリ、木更津(木更津市)で245.0ミリ、船橋(船橋市)で229.5ミリ、千葉(千葉市)で221.0ミリなどであった。

また、最大1時間降水量は、牛久(市原市)で49.0ミリ(10日03時32分までの前1時間)、大多喜(大多喜町)で40.0ミリ(10日01時24分までの前1時間)、勝浦(勝浦市)で34.0ミリ(10日09時42分までの前1時間)などであった。

2 気象の状況  
 (1) 台風経路図



台風経路図 (日時、中心気圧 (hPa)) 速報解析

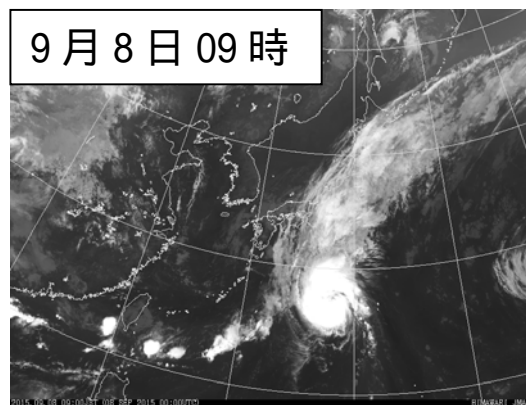
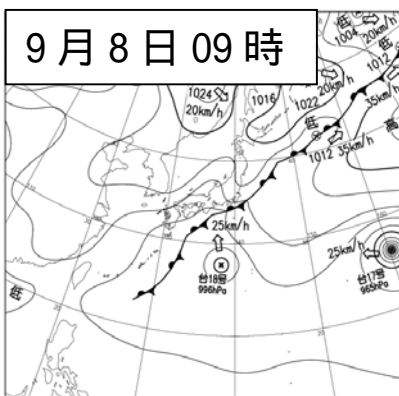
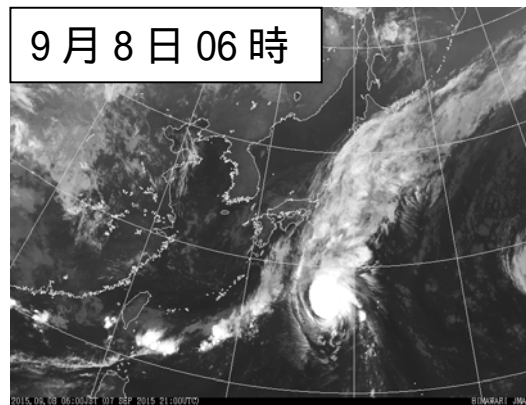
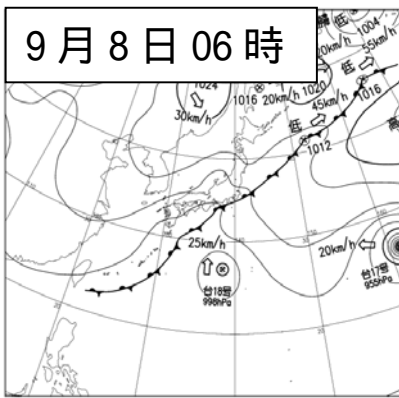
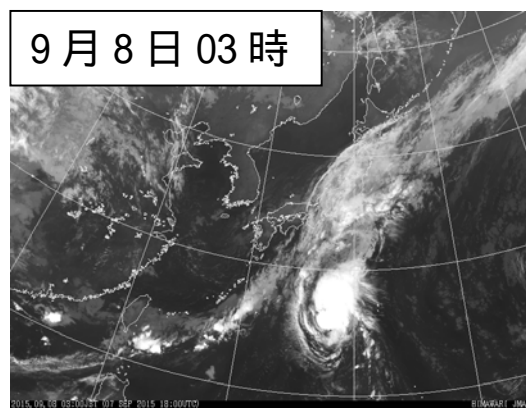
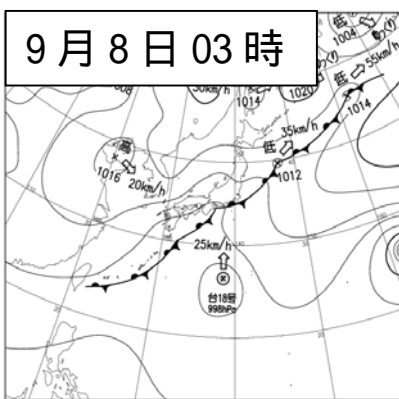
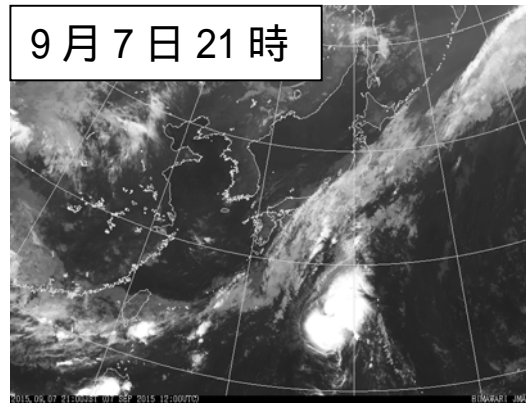
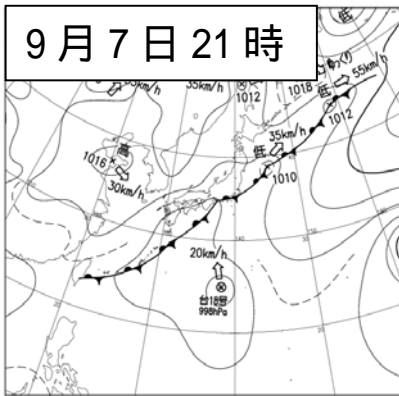


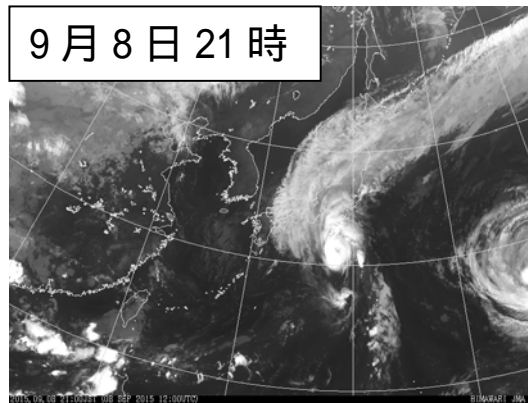
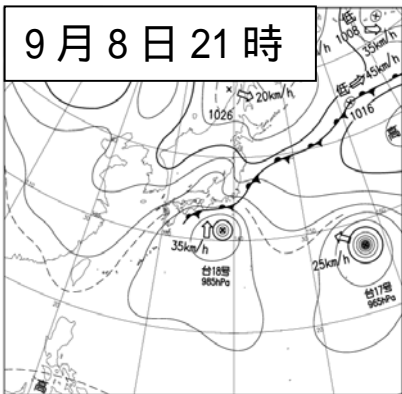
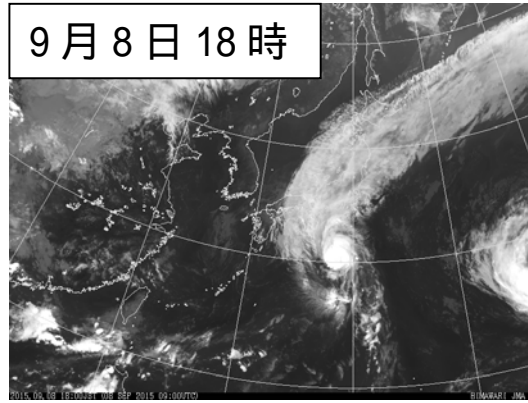
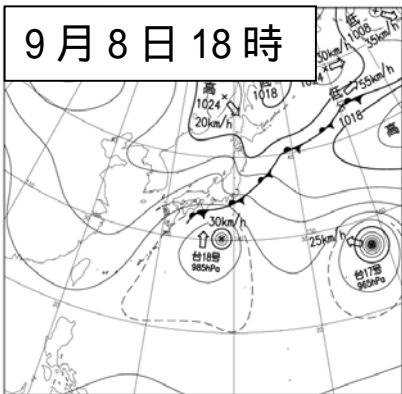
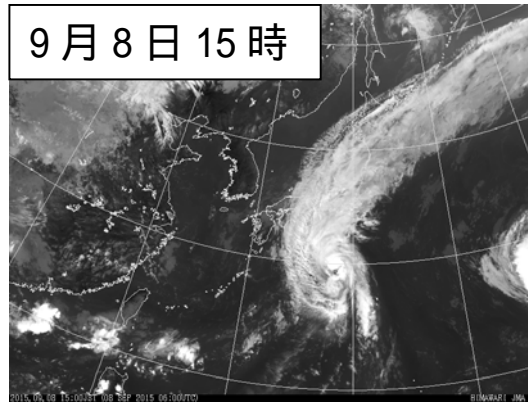
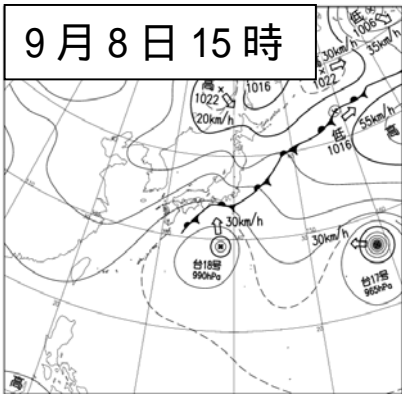
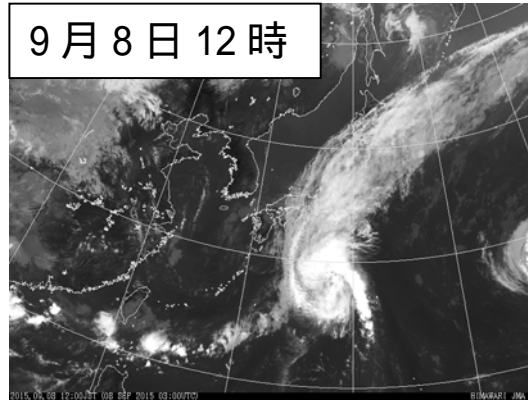
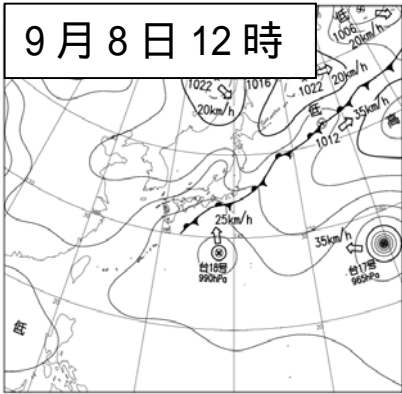
台風経路図 (日本域拡大図) 速報解析

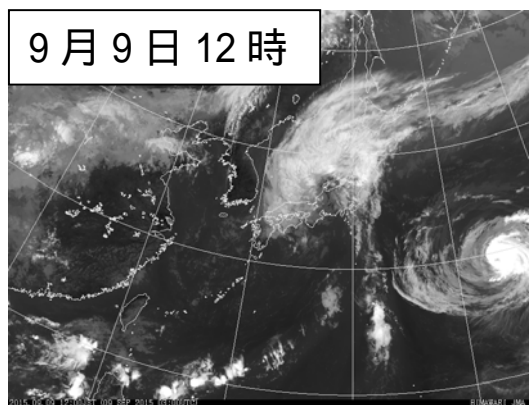
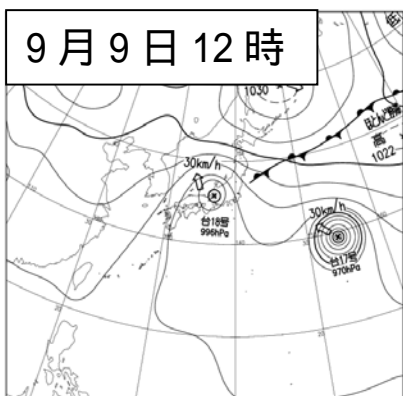
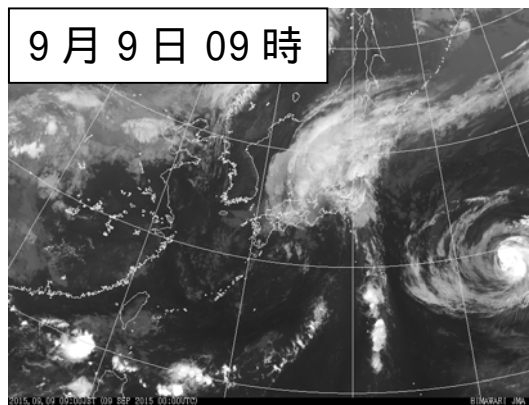
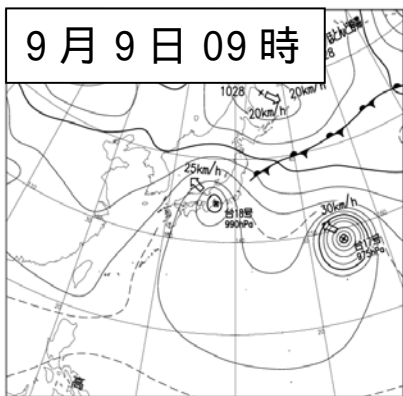
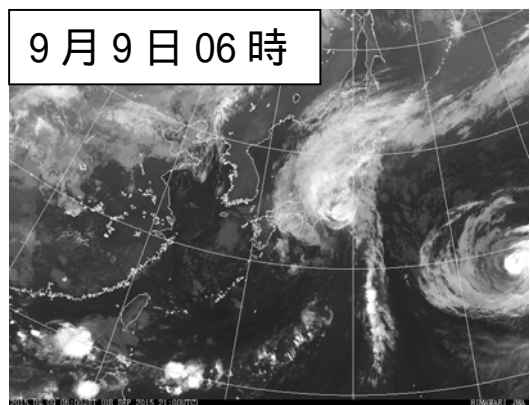
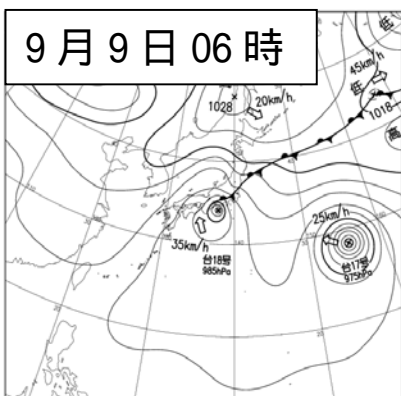
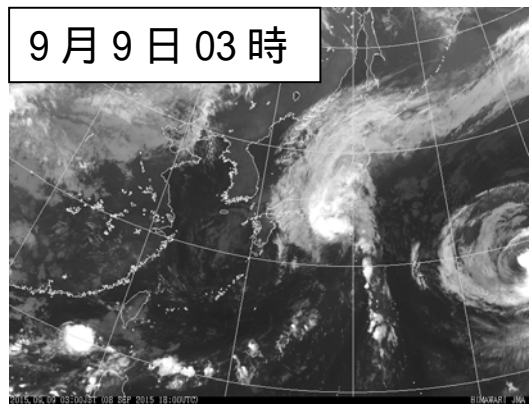
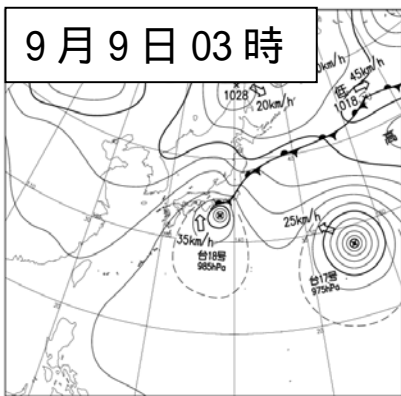
(2) 位置表 (期間: 9月6日15時~9月9日21時)

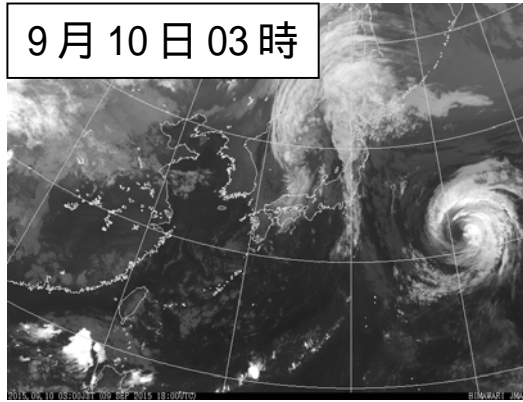
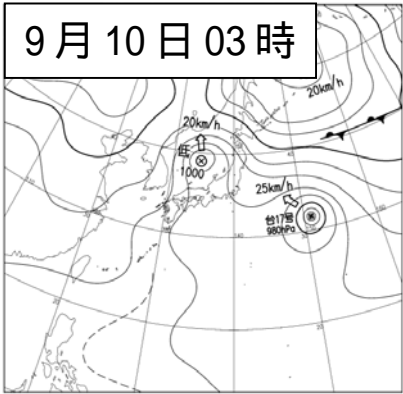
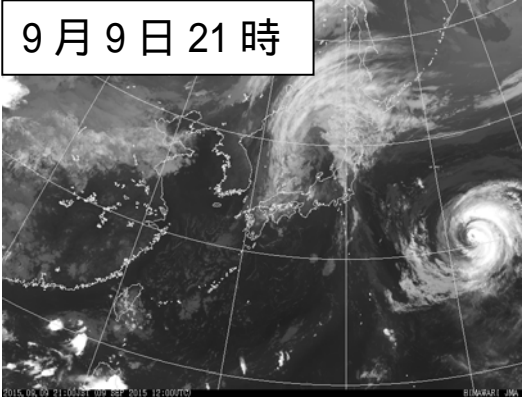
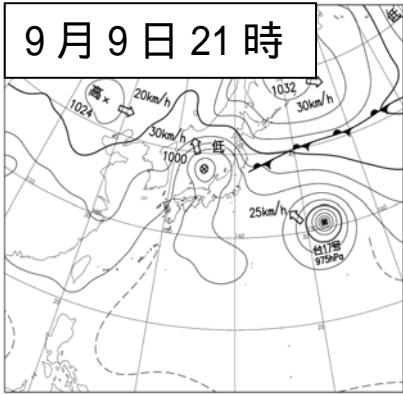
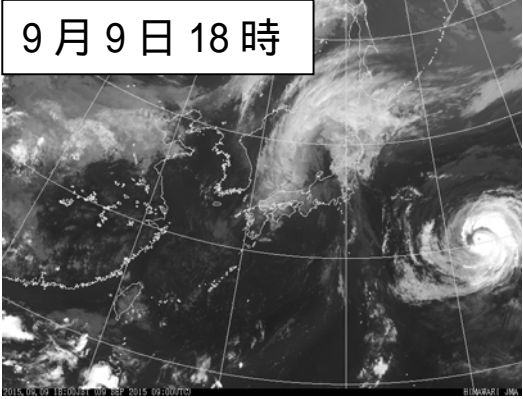
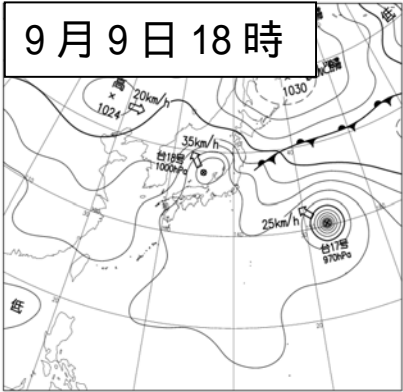
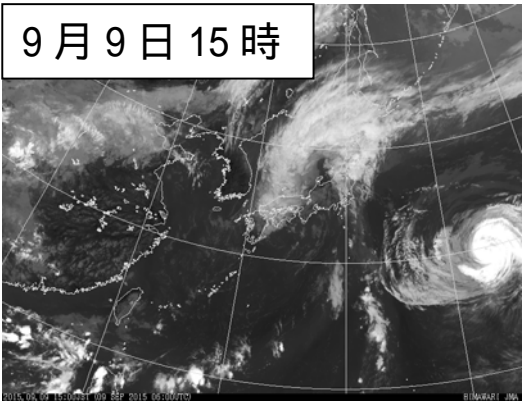
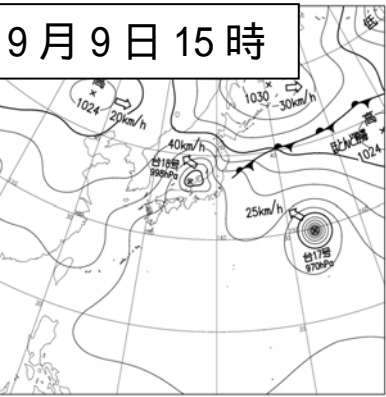
月日時			中心位置		中心気圧	最大風速	進行方向・速度		暴風半径			強風半径			大きさ	強さ
月	日	時	北緯	東経	(hPa)	(m/s)		(km/h)	(km)			(km)				
9	6	15	20.3	139.2	1004	15	北西	15								熱帯低気圧
9	6	18	20.9	139.2	1004	15	北北西	15								熱帯低気圧
9	6	21	21.0	139.0	1004	15	北北西	15								熱帯低気圧
9	7	0	21.1	138.8	1002	15	北西	10								熱帯低気圧
9	7	3	21.5	139	1000	18	北北西	10				北側	110	南側	60	
9	7	6	21.8	139	1000	18	北	10				北側	110	南側	60	
9	7	9	22.9	138.5	1000	18	北	15				北側	170	南側	110	
9	7	12	23.3	138.7	1000	18	北	20				北側	170	南側	110	
9	7	15	23.8	138.6	1000	18	北	20				北側	170	南側	110	
9	7	18	24.3	138.2	1000	18	北北西	20				北側	170	南側	110	
9	7	21	24.8	138.3	998	18	北	20				北側	170	南側	110	
9	8	0	25.6	138.4	998	18	北	20				北東側	220	南西側	170	
9	8	3	26.3	138.5	998	18	北	25				北東側	220	南西側	170	
9	8	6	26.9	138.4	998	18	北	25				北東側	220	南西側	170	
9	8	9	27.6	138.2	996	18	北	25				北東側	220	南西側	170	
9	8	12	28.3	138	990	23	北	25				北東側	330	南西側	170	
9	8	15	29.2	138.2	990	23	北	30				北東側	330	南西側	170	
9	8	18	30.2	138.3	985	25	北	30				北東側	330	南西側	170	
9	8	21	31.2	138.4	985	25	北	35				北東側	330	南西側	170	
9	9	0	32.1	138.2	985	25	北	35				北東側	330	南西側	170	
9	9	1	32.3	138.1	985	25	北北西	25				北東側	330	南西側	170	
9	9	2	32.7	138	985	25	北北西	30				北東側	330	南西側	170	
9	9	3	33.1	137.9	985	25	北	35				北東側	330	南西側	170	
9	9	4	33.5	137.8	985	25	北	35				北東側	330	南西側	170	
9	9	5	33.8	137.7	985	25	北北西	35				北東側	330	南西側	170	
9	9	6	34	137.6	985	25	北北西	35				北東側	330	南西側	170	
9	9	7	34.2	137.4	990	23	北北西	30				北東側	330	南西側	170	
9	9	8	34.4	137.2	990	23	北北西	30				北東側	330	南西側	170	
9	9	9	34.5	137.1	990	23	北西	25				北東側	330	南西側	170	
9	9	10	34.7	136.9	990	20	北北西	25				北東側	390	南西側	170	
9	9	11	35.1	136.8	994	20	北北西	25				北東側	390	南西側	170	
9	9	12	35.7	136.7	996	20	北北西	30				北東側	390	南西側	170	
9	9	13	36.2	136.6	998	20	北北西	35				北東側	390	南西側	170	
9	9	14	36.6	136.2	998	20	北西	40				北東側	390	南西側	170	
9	9	15	36.7	135.8	998	18	西北西	40				北東側	390	南西側	170	
9	9	16	36.9	135.6	998	18	北北西	40				北東側	390	南西側	170	
9	9	17	37.1	135.5	998	18	北北西	35				北東側	440	南西側	220	
9	9	18	37.4	135.2	1000	18	北北西	35				北東側	500	南西側	280	
9	9	21	38	135	1000	18	北北西	30								温帯低気圧

(3) 地上天気図・気象衛星画像

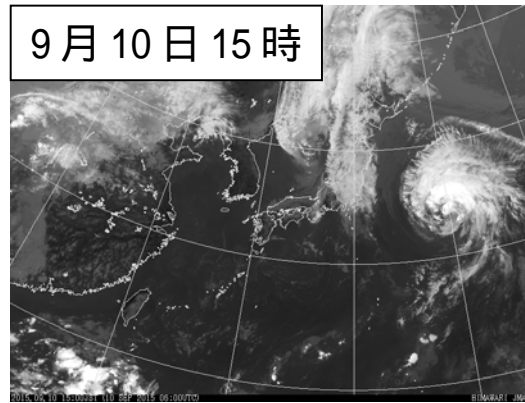
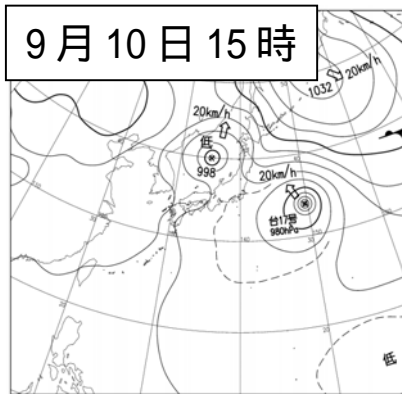
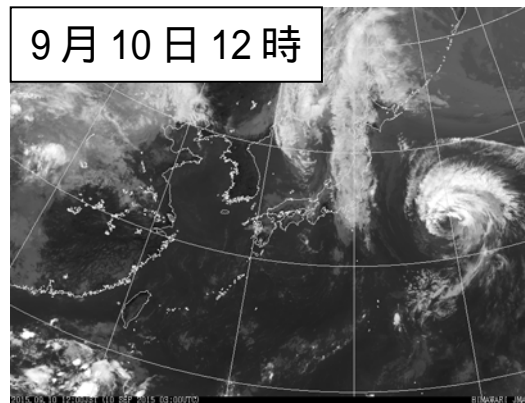
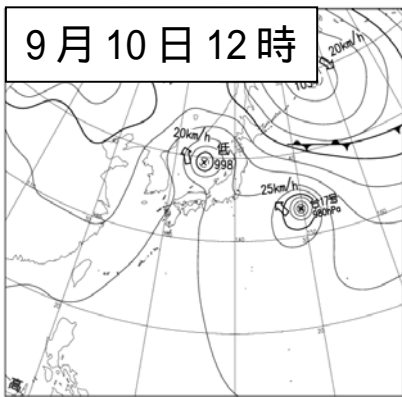
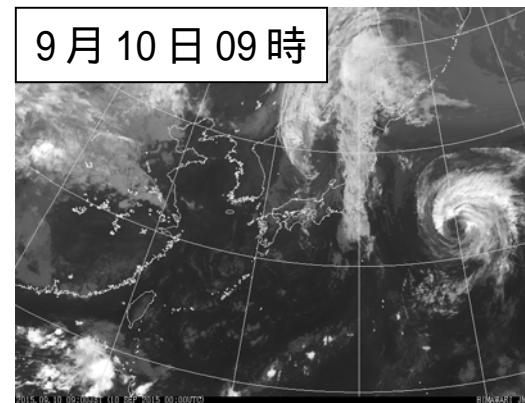
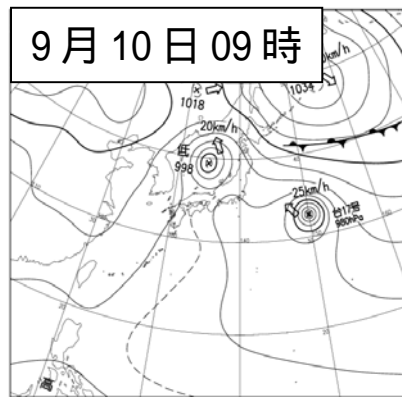
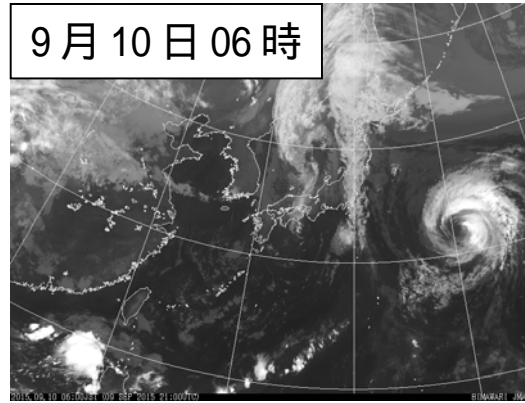
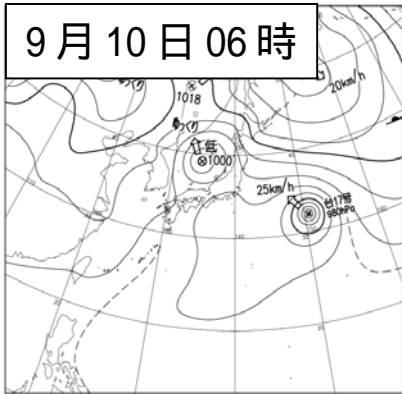


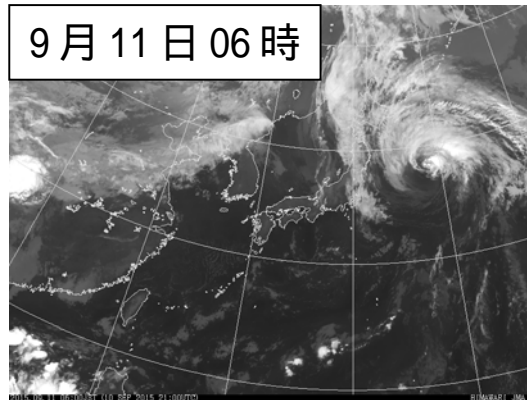
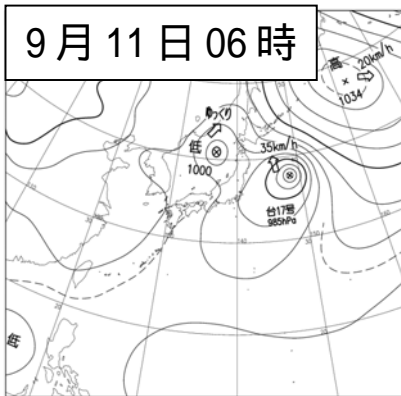
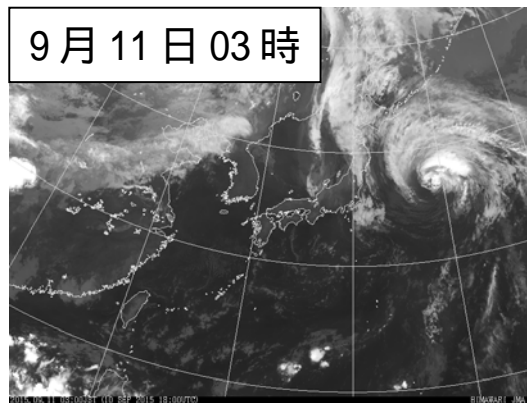
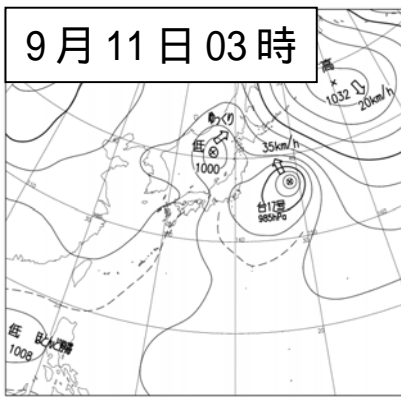
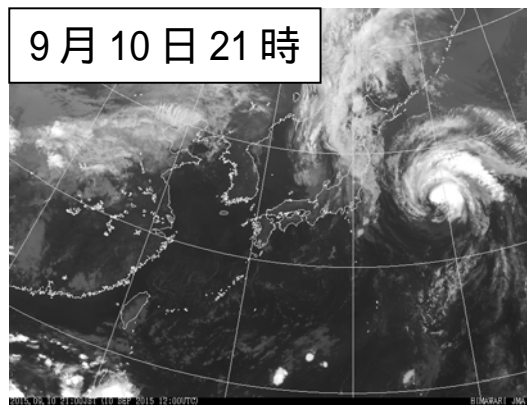
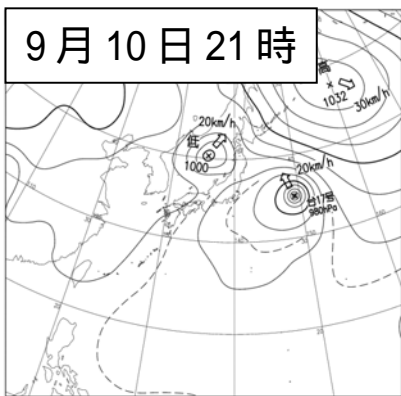
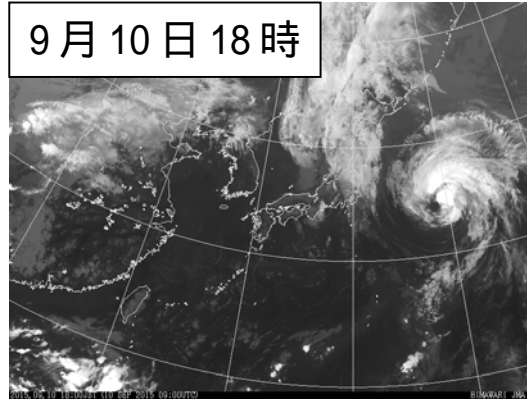
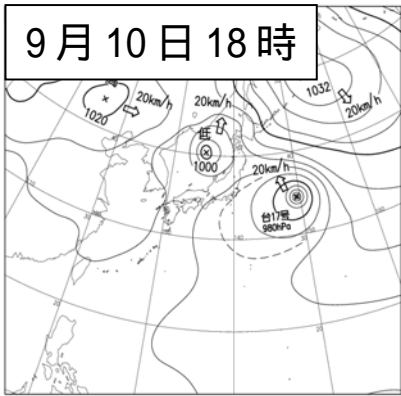




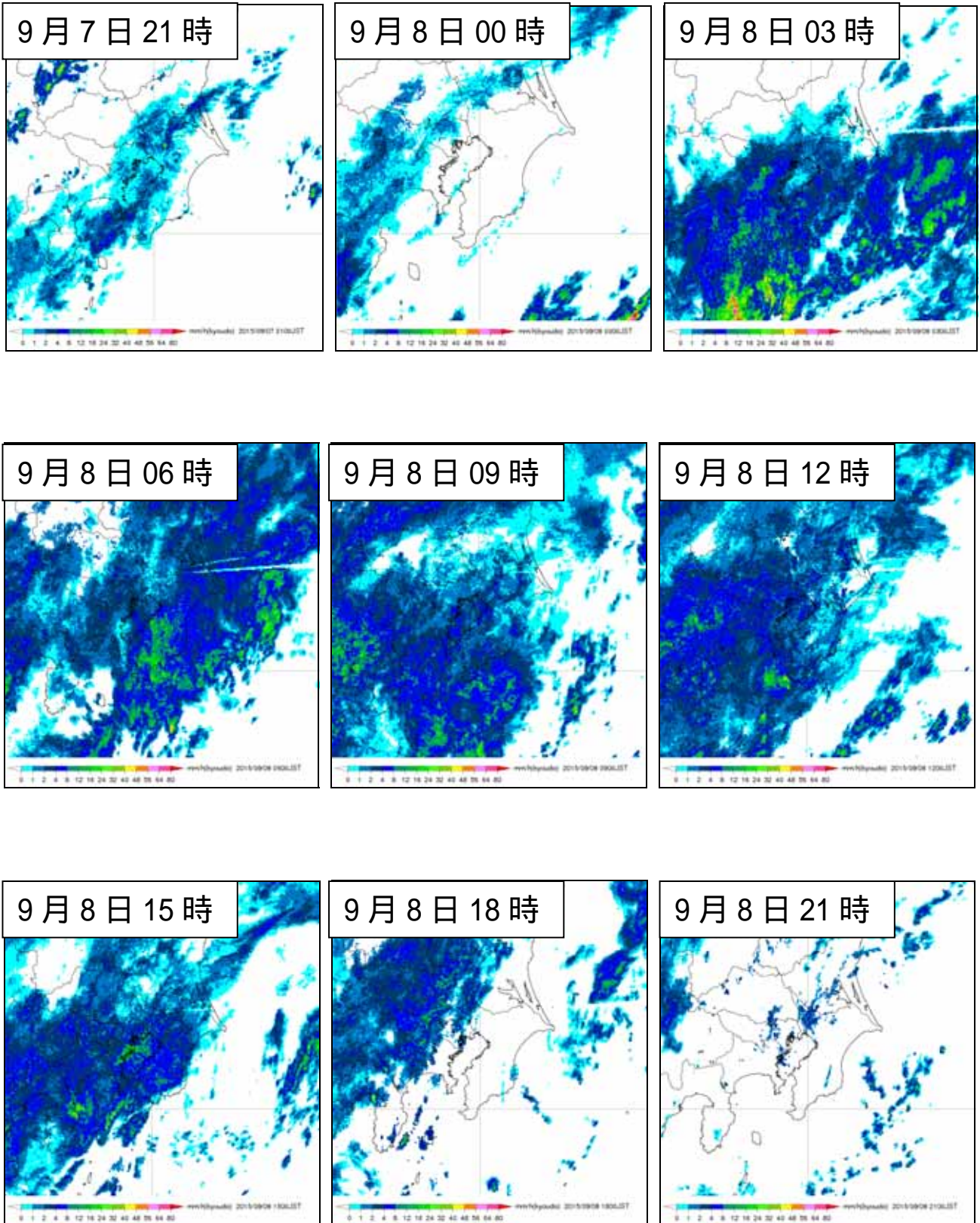




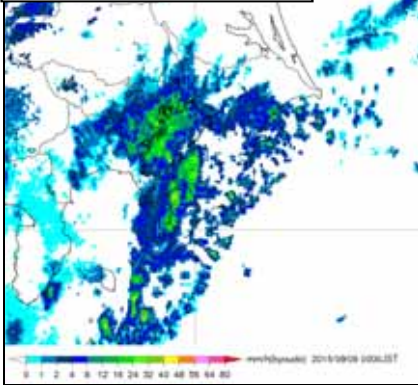




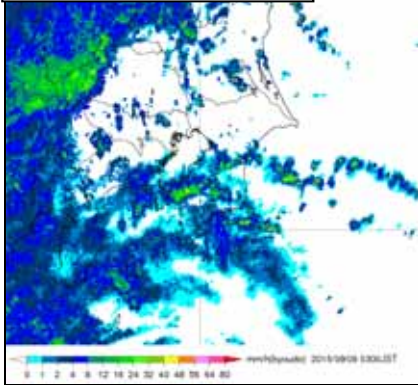
(4) レーダーエコー合成図



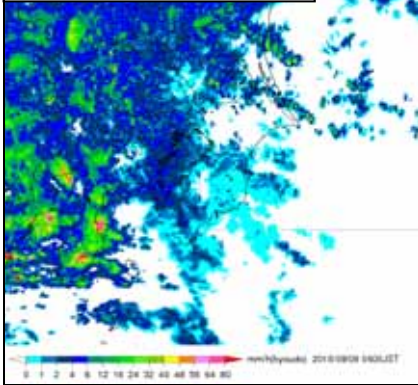
9月9日 00時



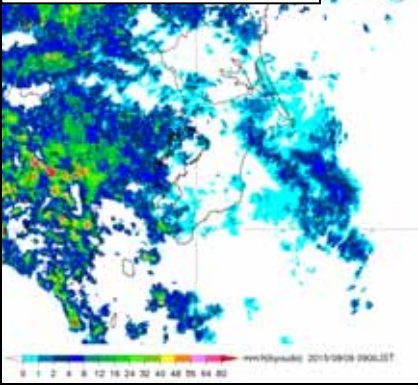
9月9日 03時



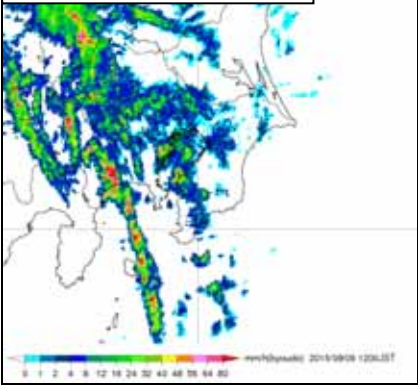
9月9日 06時



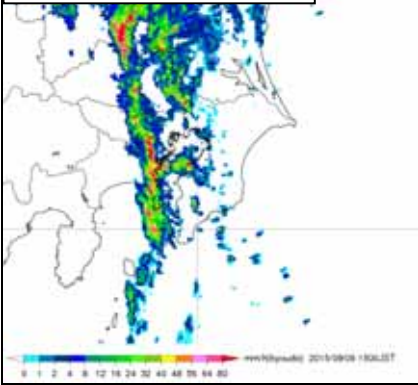
9月9日 09時



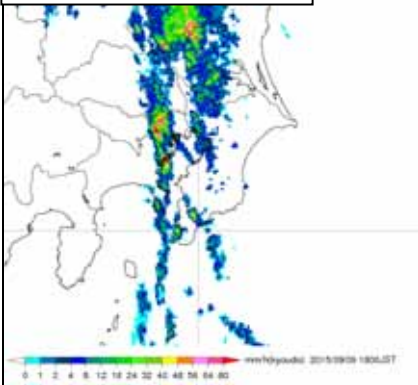
9月9日 12時



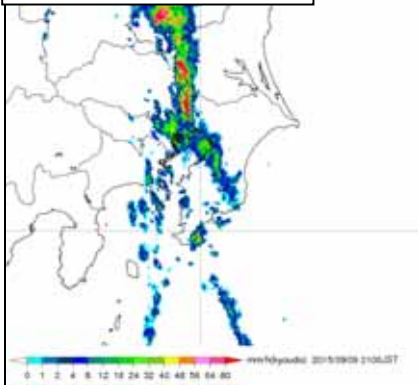
9月9日 15時



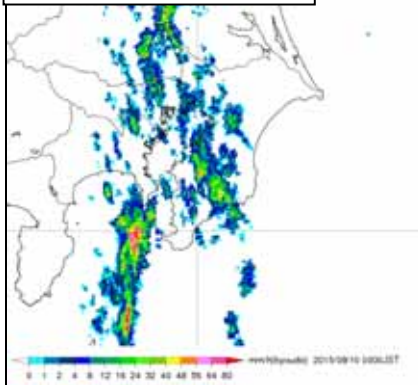
9月9日 18時



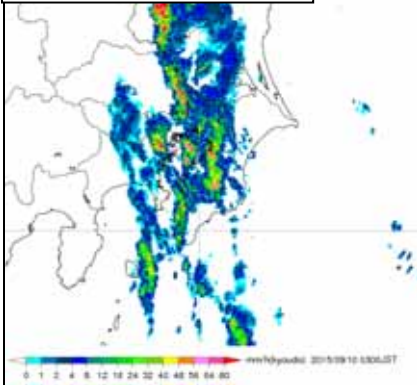
9月9日 21時



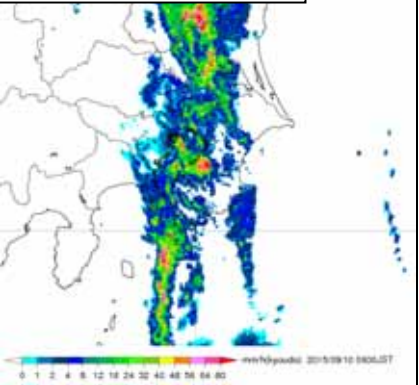
9月10日 00時



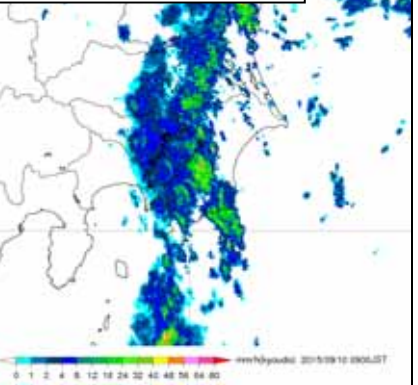
9月10日03時



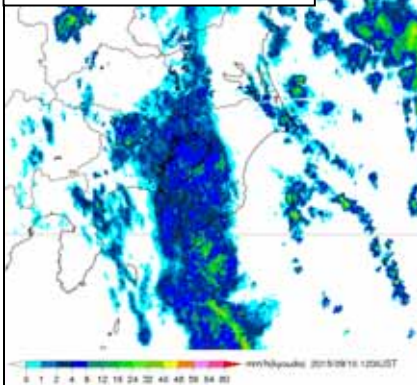
9月10日06時



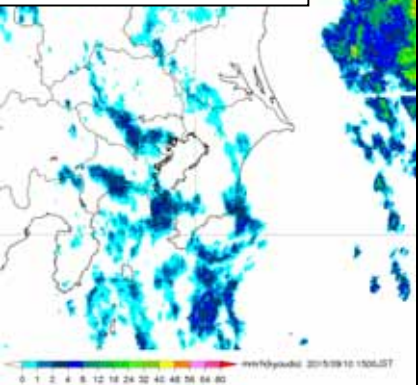
9月10日09時



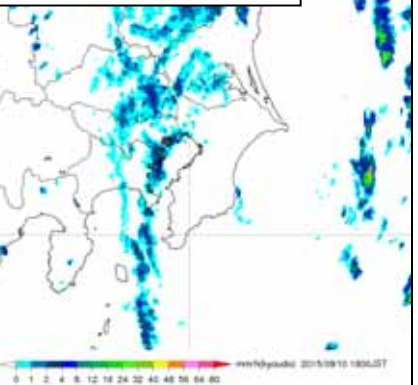
9月10日12時



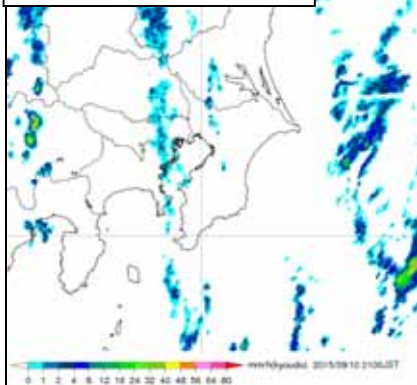
9月10日15時



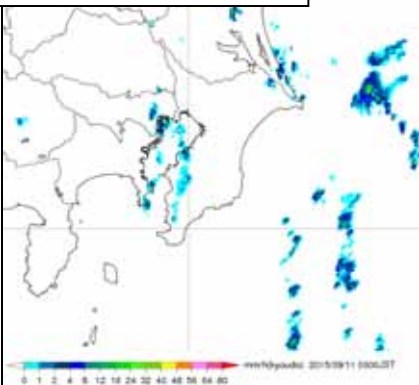
9月10日18時



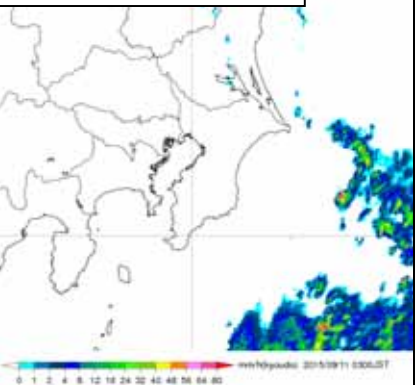
9月10日21時



9月11日00時

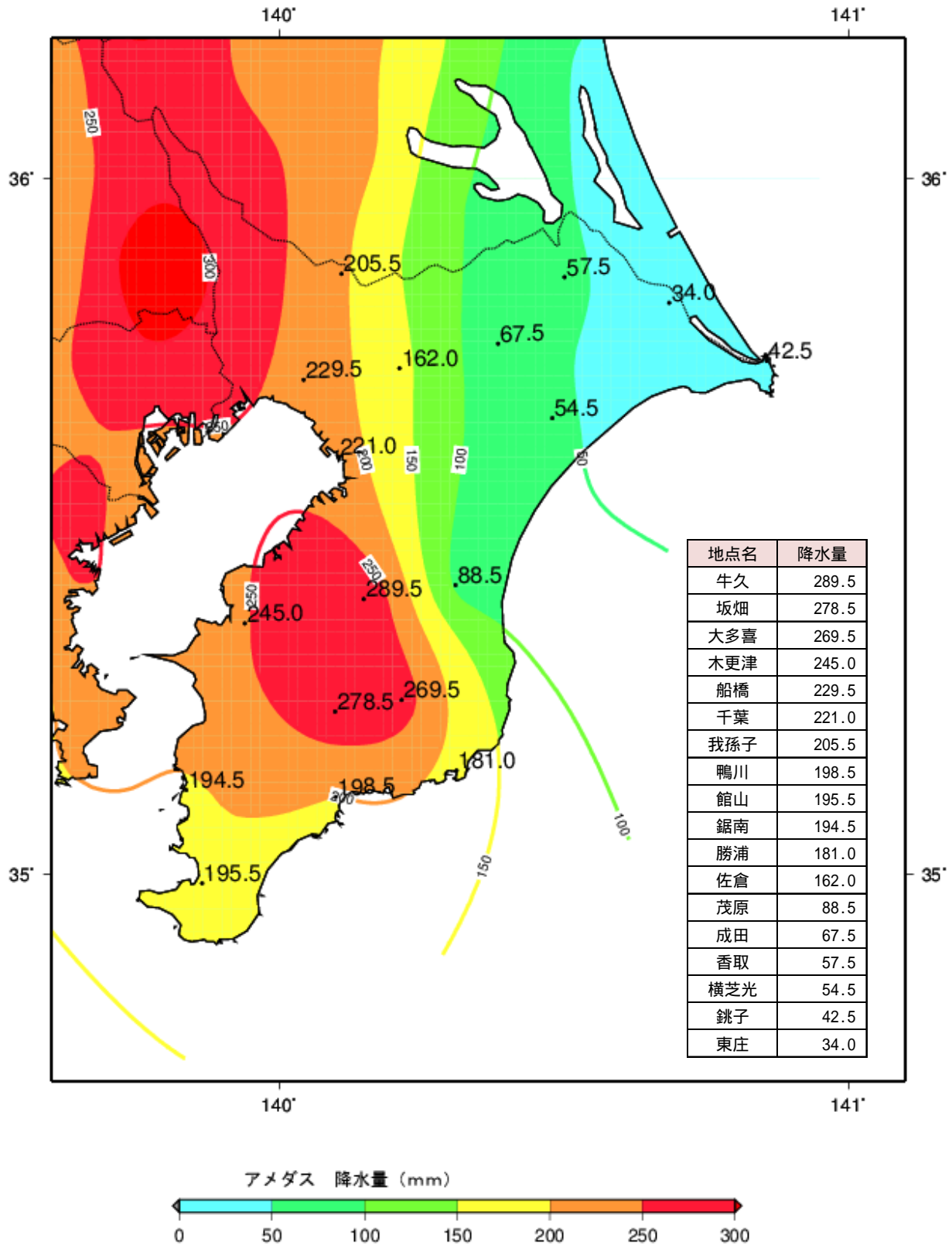


9月11日03時



(5) 降水量分布図および降水量表

(ア) 降水量分布図 (期間: 9月7日12時 ~ 10日24時)



(イ) 降水量表 (期間：9月7日12時～10日24時)

都県名	市町村名	アメダス 地点名	合計 (mm)
千葉県	市原市	牛久	289.5
千葉県	君津市	坂畑	278.5
千葉県	夷隅郡大多喜町	大多喜	269.5
千葉県	木更津市	木更津	245.0
千葉県	船橋市	船橋	229.5
千葉県	千葉市	千葉	221.0
千葉県	我孫子市	我孫子	205.5
千葉県	鴨川市	鴨川	198.5
千葉県	館山市	館山	195.5
千葉県	安房郡鋸南町	鋸南	194.5
千葉県	勝浦市	勝浦	181.0
千葉県	佐倉市	佐倉	162.0
千葉県	茂原市	茂原	88.5
千葉県	成田市	成田	67.5
千葉県	香取市	香取	57.5
千葉県	山武郡横芝光町	横芝光	54.5
千葉県	銚子市	銚子	42.5
千葉県	香取郡東庄町	東庄	34.0

(ウ) 9月7日12時～9月10日24時までの最大1時間降水量・最大10分間降水量

県	地点名	最大1時間	起時	最大10分間	起時
千葉	館山	23.0	10日 0755	9.0	10日 0705
千葉	勝浦	34.0	10日 0942	8.0	10日 0919
千葉	鴨川	24.0	10日 1113	7.5	10日 0219
千葉	牛久	49.0	10日 0332	12.5	10日 0315
千葉	鋸南	26.0	10日 0357	7.0	10日 0333
千葉	大多喜	40.0	10日 0124	13.5	9日 1622
千葉	船橋	27.0	10日 0538	12.5	10日 0451
千葉	木更津	25.0	10日 0401	8.0	10日 0333
千葉	佐倉	25.5	10日 0502	11.0	10日 0427
千葉	我孫子	25.0	10日 0910	7.0	10日 0825
千葉	千葉	23.0	10日 0333	9.0	10日 0637
千葉	坂畑	26.5	9日 1709	13.5	9日 1622
千葉	茂原	7.5	9日 0002	3.5	8日 1455
千葉	銚子	9.0	8日 0557	2.5	9日 0547
千葉	成田	9.0	9日 0447	7.0	9日 0411
千葉	香取	8.0	9日 0509	6.0	9日 0421
千葉	横芝光	8.0	9日 0102	6.0	9日 0356
千葉	東庄	7.0	8日 0603	4.0	9日 0541

\* 最大1時間降水量・最大10分間降水量は、前1時間および前10分の値です。

(6) 気象官署とアメダスの極値更新状況

(ア) 気象官署

極値更新はありませんでした。

(イ) アメダス(統計期間10年以上の観測所での値)

日最大1時間降水量	都県名	市町村名	アメダス 地点名	更新値		従来値		統計開始 年月年
				(mm)	更新月日	(mm)	従来年月日	
9月としての極値	千葉県	市原市	牛久	49.0	9/10	45	1989.9.20	1978年









(2) 気象情報等の発表状況

(ア) 銚子地方気象台発表：府県情報

情報の種類	発表日時
台風第 18 号に関する千葉県気象情報 第 1 号	9月8日06時42分
台風第 18 号に関する千葉県気象情報 第 2 号	9月8日17時12分
台風第 18 号に関する千葉県気象情報 第 3 号	9月8日23時06分
台風第 18 号に関する千葉県気象情報 第 4 号	9月9日06時23分
台風第 18 号に関する千葉県気象情報 第 5 号	9月9日10時32分
台風第 18 号に関する千葉県気象情報 第 6 号	9月9日11時42分
台風第 18 号に関する千葉県気象情報 第 7 号	9月9日17時02分
台風第 18 号に関する千葉県気象情報 第 8 号	9月9日23時25分
大雨と雷及び突風に関する千葉県気象情報 第 1 号	9月10日05時38分
大雨と雷及び突風に関する千葉県気象情報 第 2 号	9月10日11時33分
大雨と雷及び突風に関する千葉県気象情報 第 3 号	9月10日17時25分
大雨と雷及び突風に関する千葉県気象情報 第 4 号	9月10日23時42分

(イ) 千葉県・銚子地方気象台共同発表：土砂災害警戒情報

情報の種類	発表日時
千葉県土砂災害警戒情報 第 1 号	9月9日21時08分
千葉県土砂災害警戒情報 第 2 号	9月9日21時37分
千葉県土砂災害警戒情報 第 3 号	9月9日22時05分
千葉県土砂災害警戒情報 第 4 号	9月9日22時50分
千葉県土砂災害警戒情報 第 5 号	9月9日23時15分
千葉県土砂災害警戒情報 第 6 号	9月10日02時45分
千葉県土砂災害警戒情報 第 7 号	9月10日03時15分
千葉県土砂災害警戒情報 第 8 号	9月10日03時45分
千葉県土砂災害警戒情報 第 9 号	9月10日04時18分
千葉県土砂災害警戒情報 第 10 号	9月10日04時50分
千葉県土砂災害警戒情報 第 11 号	9月10日05時40分
千葉県土砂災害警戒情報 第 12 号	9月10日06時15分
千葉県土砂災害警戒情報 第 13 号	9月10日19時15分

(ウ) 関東地方整備局 気象庁予報部発表 (伝達官署 銚子地方气象台) : 指定河川洪水予報

情報の種類	発表日時
利根川中流部はん濫注意情報 第1号	9月10日 05時35分
利根川中流部はん濫注意情報 第2号	9月10日 16時10分
利根川下流部はん濫注意情報 第1号	9月10日 15時20分

#### 4. 主な被害の状況

主な被害の状況（期間：9月7日～10日）

（ア）人的被害：なし

（イ）住家被害 一部損壊（1棟）：市川市 1棟

床上浸水（9棟）：野田市 6棟、市川市 3棟

床下浸水（49棟）：松戸市 7棟、野田市 19棟、市原市 18棟、栄町3棟、市川市 2棟

（ウ）土砂災害（山がけ崩れ：6箇所）

館山市 1箇所、市原市 1箇所、君津市 2箇所、富津市 2箇所

（エ）道路被害 県道（2箇所） 南房総市 1箇所、大多喜町 1箇所

市町村道（2箇所） 館山市 1箇所、君津市 1箇所

（オ）その他 道路冠水（32箇所） 四街道市 5箇所、袖ヶ浦市 6箇所、市川市 1箇所、習志野市 1箇所、柏市 7箇所、我孫子市 3箇所、市原市 9箇所

水路の溢流（1箇所） 市原市 1箇所

（千葉県防災危機管理部危機管理課 10日16時30分現在調べ）

（カ）交通障害（期間：9月10日）

JR東日本 武蔵野線：上り9本、下り10本（部分運休含む）が運休

京葉線：上り13本、下り12本（部分運休含む）が運休

（JR東日本より）

小湊鉄道 上り15本、下り15本が運休

（小湊鉄道より）

いすみ鉄道 全線25本（上り14本、下り11本）が運休

（いすみ鉄道より）

（キ）電力障害（停電）（期間：9月9日～10日）

9月9日 船橋市：1927軒、成田市：790軒、神崎町：91軒、香取市：207軒

9月10日 千葉市花見川区：566軒、大網白里市：521軒

（東京電力千葉支社より）

避難情報 10日16時30分現在

(1)避難準備情報

市町村名	地区名	発令日時	対象世帯・人数
松戸市	上矢切、上本郷、中和倉	9日 21時37分	6世帯・10人
市川市	土砂災害危険箇所(87箇所) (一部地域は避難指示・避難勧告に移行)	9日 22時15分	1,944世帯・4,402人
野田市	堤台、上花輪、清水東	9日 23時00分	68世帯
鴨川市	川口、天面	9日 23時25分	3世帯・4人
君津市	小糸	10日 1時45分	42世帯・113人
市原市	三和地区、加茂地区及び南総地区の一部	10日 5時00分 10日 15時20分解除	3,332世帯・7,769人
南房総市	土砂災害警戒区域	10日 6時00分	518世帯・1,298人
館山市	土砂災害警戒区域 及び 危険箇所	10日 7時10分	16,608世帯・35,356人
袖ヶ浦市	横田地区、滝の口地区、堂谷地区、百目木地区	10日 13時45分	1,564世帯・4,114人

(2)避難勧告

市町村名	地区名	発令日時	対象世帯・人数
流山市	名都借、思井 下花輪	9日 21時40分 9日 23時00分	10世帯・38人 3世帯・10人
船橋市	夏見3・5・6丁目、駿河台1丁目、鈴身町 飯山満町2・3丁目、芝山5・6丁目、大六北5丁目、 馬込西2丁目、上山町3丁目	9日 23時25分	168世帯・504人
千葉市	土砂災害警戒区域等	10日 3時00分	2,716世帯・6,247世帯
八千代市	土砂災害警戒区域	10日 2時55分	200世帯・466人
木更津市	太田、茅野七曲、真里谷の一部	10日 4時18分	40世帯・344人
印西市	土砂災害警戒区域	10日 5時00分	485世帯・1,482人
四街道市	土砂災害警戒区域9箇所	10日 5時15分	
佐倉市	土砂災害警戒区域等	10日 4時00分	1,634世帯・3,900人
君津市	土砂災害警戒区域	10日 5時30分	120世帯・281人
柏市	大井、高柳、根戸、柳戸、布瀬、松ヶ崎	10日 4時30分	167世帯・500人
市川市	須和田、堀之内、国分、東国分、曾谷、宮久保地区	10日 5時25分 10日 14時50分解除	19,122世帯・44,460人
松戸市	名和ヶ谷、紙敷、大橋他	10日 6時03分 10日 14時02分解除	563世帯・1,375人
鋸南町	土砂災害警戒区域61箇所	10日 5時47分	249世帯・555人
袖ヶ浦市	岩井	10日 6時25分	5世帯・17人
富津市	土砂災害警戒区域	10日 6時30分	517世帯・1,330人
栄町	興津地先、麻生地先、安食谷前地先、安食大台地先	10日 7時30分	116世帯・309人

(3)避難指示

市町村名	地区名	発令日時	対象世帯・人数
市川市	中山4丁目、本北方3丁目、柏井町1丁目、奉免町、 大町、大野町2・3・4丁目、宮久保2・6丁目	10日 6時10分	545世帯・1,319人
鎌ヶ谷市	道野辺中央5丁目、道野辺、道野辺本町2丁目、 東道野辺3・7丁目	10日 4時25分	102世帯・206人

## 5. 参考資料

台風の定義と強さ・大きさ（気象庁ホームページより）

熱帯の海上で発生する低気圧を「熱帯低気圧」と呼びますが、このうち北西太平洋（赤道より北で東経180度より西の領域）または南シナ海に存在し、なおかつ低気圧域内の最大風速（10分間平均）がおおよそ17m/s（34ノット，風力8）以上のものを「台風」と呼びます。

台風のおおよその勢力を示す目安として、下表のように風速（10分間平均）をもとに台風の「大きさ」と「強さ」を表現します。「大きさ」は「強風域（風速15m/s以上の強い風が吹いているか、地形の影響などがない場合に吹く可能性のある範囲）」の半径で、「強さ」は「最大風速」で区分しています。

さらに、強風域の内側で風速25m/s以上の風が吹いているか、地形の影響などがない場合に吹く可能性のある範囲を暴風域と呼びます。

強さの階級分け

階級	最大風速
強い	33 m / s ( 64 ノット ) 以上 ~ 44 m / s ( 85 ノット ) 未満
非常に強い	44 m / s ( 85 ノット ) 以上 ~ 54 m / s ( 105 ノット ) 未満
猛烈な	54 m / s ( 105 ノット ) 以上

大きさの階級分け

階級	風速 15 m / s 以上の半径
大型（大きい）	500 km 以上 ~ 800 km 未満
超大型（非常に大きい）	800 km 以上



注：この資料は速報としてまとめた暫定値です。

観測値、台風の経路・地点・時刻等については事後の調査で修正される場合があります。

本件お問い合わせ先  
銚子地方气象台  
電話：0479 - 23 - 7705