

気 象 速 報

平成28年台風第10号について (釧路・根室地方)

平成28年9月6日
釧路地方気象台

【値は速報値であり、後日修正する可能性があります。ご利用には注意願います。】

気象概況

台風第10号は、8月29日、本州の南を北東に進み、30日に進路を北北西に変えて18時前に岩手県大船渡市付近に上陸した。

この台風は、その後も暴風域を伴いながら北西に進み、30日夜遅くに北海道に接近した後、31日0時に渡島半島の西海上で温帯低気圧に変わった。

釧路・根室地方では、29日には千島の東に中心を持つ高気圧の縁をまわる湿った東よりの風の流入による雨が続く中、台風第10号の北上に伴って次第に雨が強まり大雨となった。

29日0時から31日18時までの降水量は、阿寒湖畔で215.5ミリ、中徹別で128.5ミリとなった。台風や長雨の影響で釧路川・新釧路川では、引き続きはん濫注意水位を超える水位となり、31日1時40分に釧路開発建設部と共同で指定河川洪水予報を発表した。

社会的な影響

台風や長雨の影響で、各地で大雨による被害が発生した。白糠町では土砂災害や浸水のおそれが高まったため、避難準備情報が出された。

交通関係では、国道・道道の通行止め、鉄道の運休が発生した。

また、各地で臨時休校となり、停電が発生した。

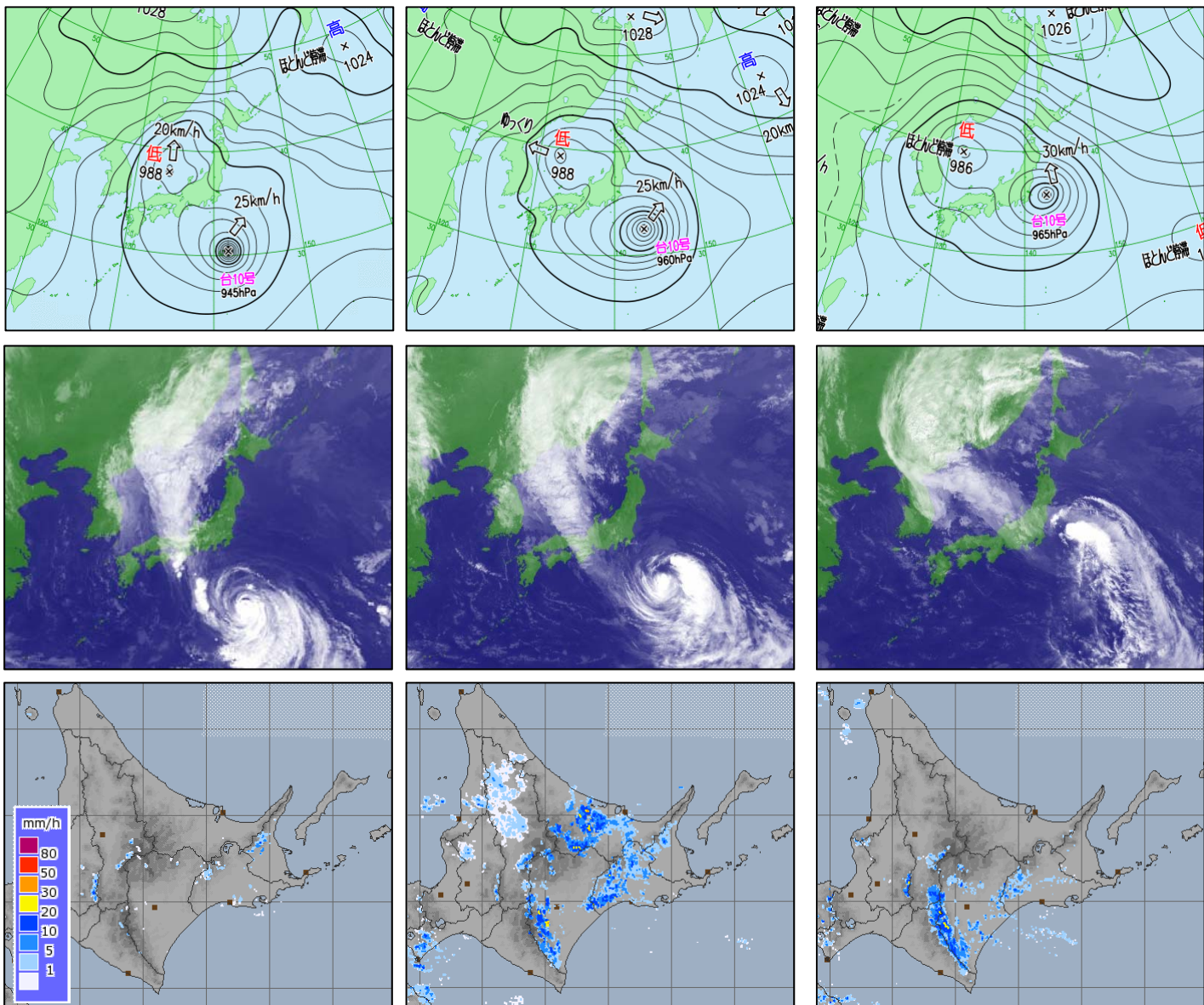
(9月6日09時 現在)

地上天気図、気象衛星赤外画像、気象レーダー 8月29日09時～30日09時(12時間毎)

29日09時

29日21時

30日09時

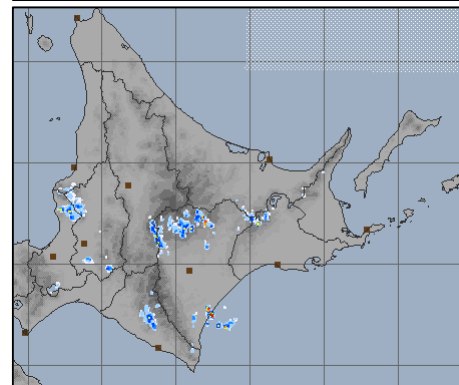
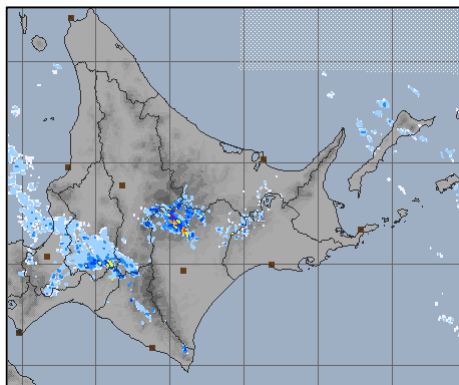
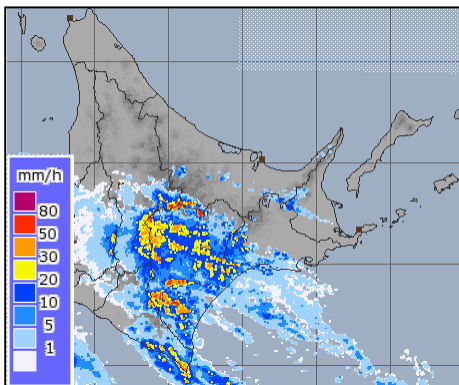
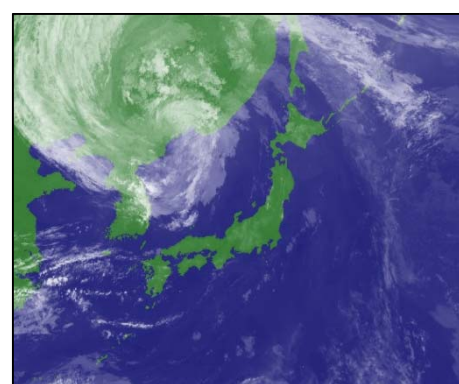
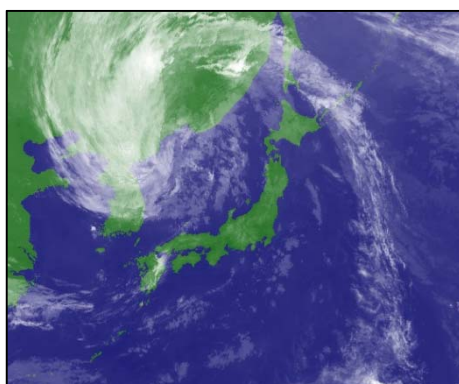
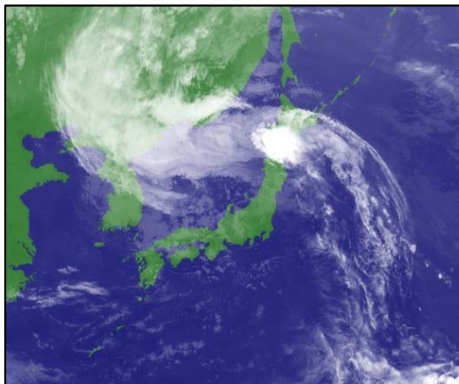
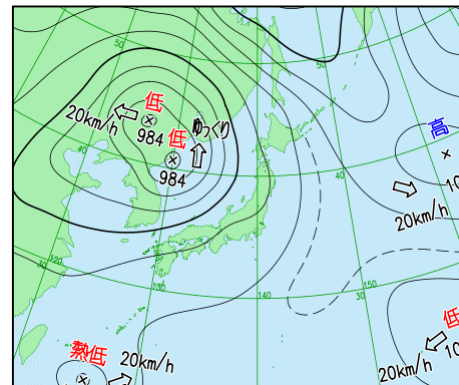
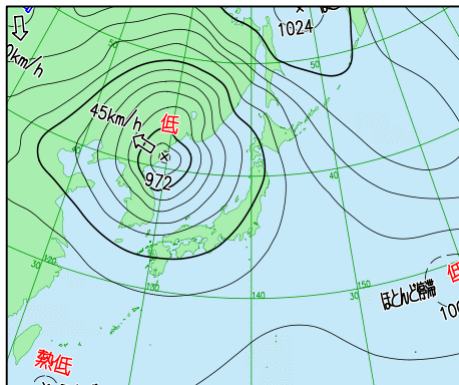
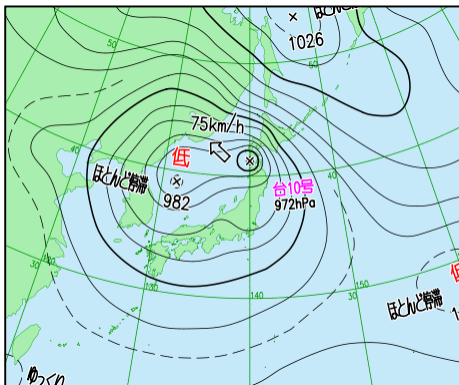


地上天気図、気象衛星赤外画像、気象レーダー 8月30日21時～31日21時(12時間毎)

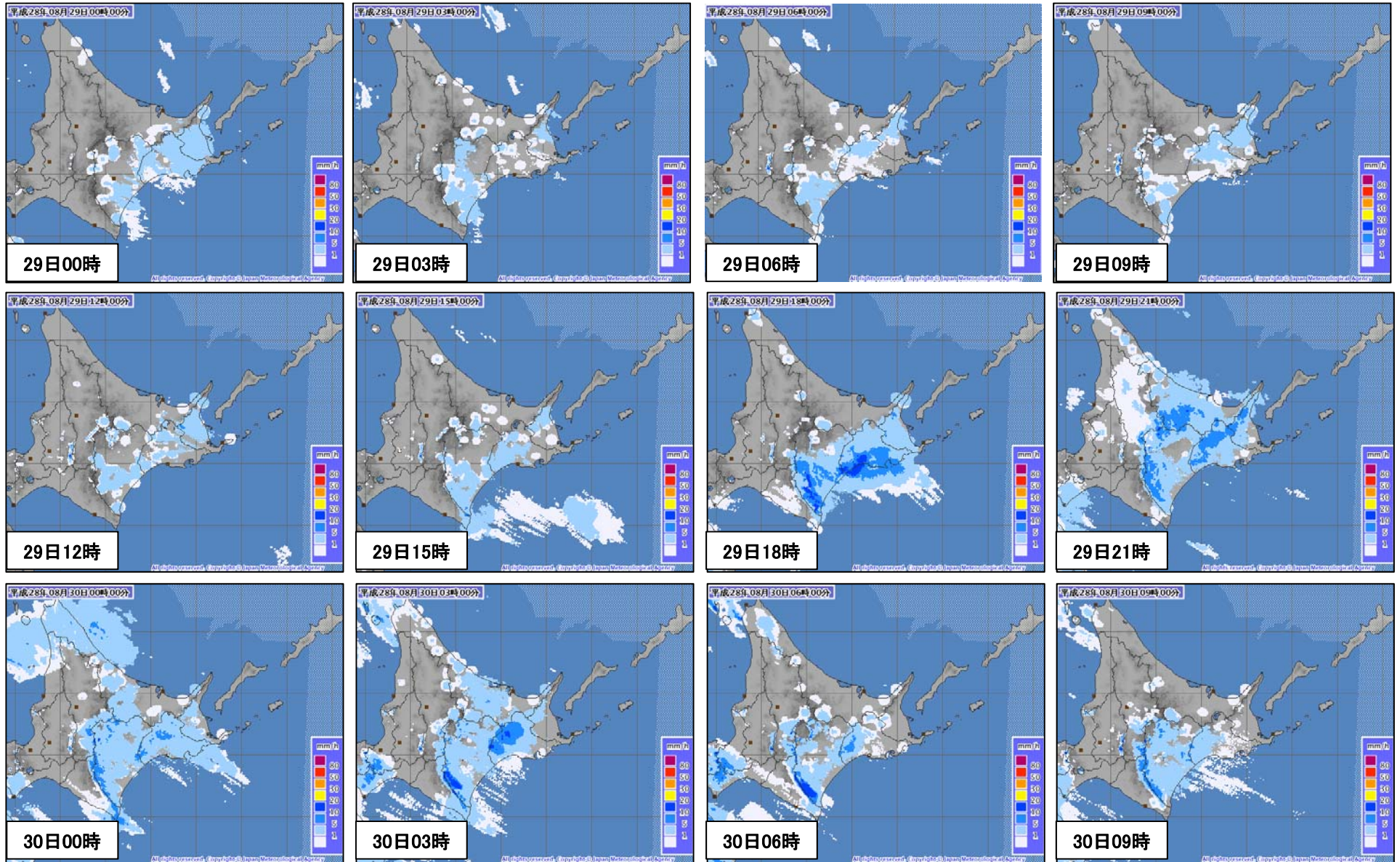
30日21時

31日09時

31日21時

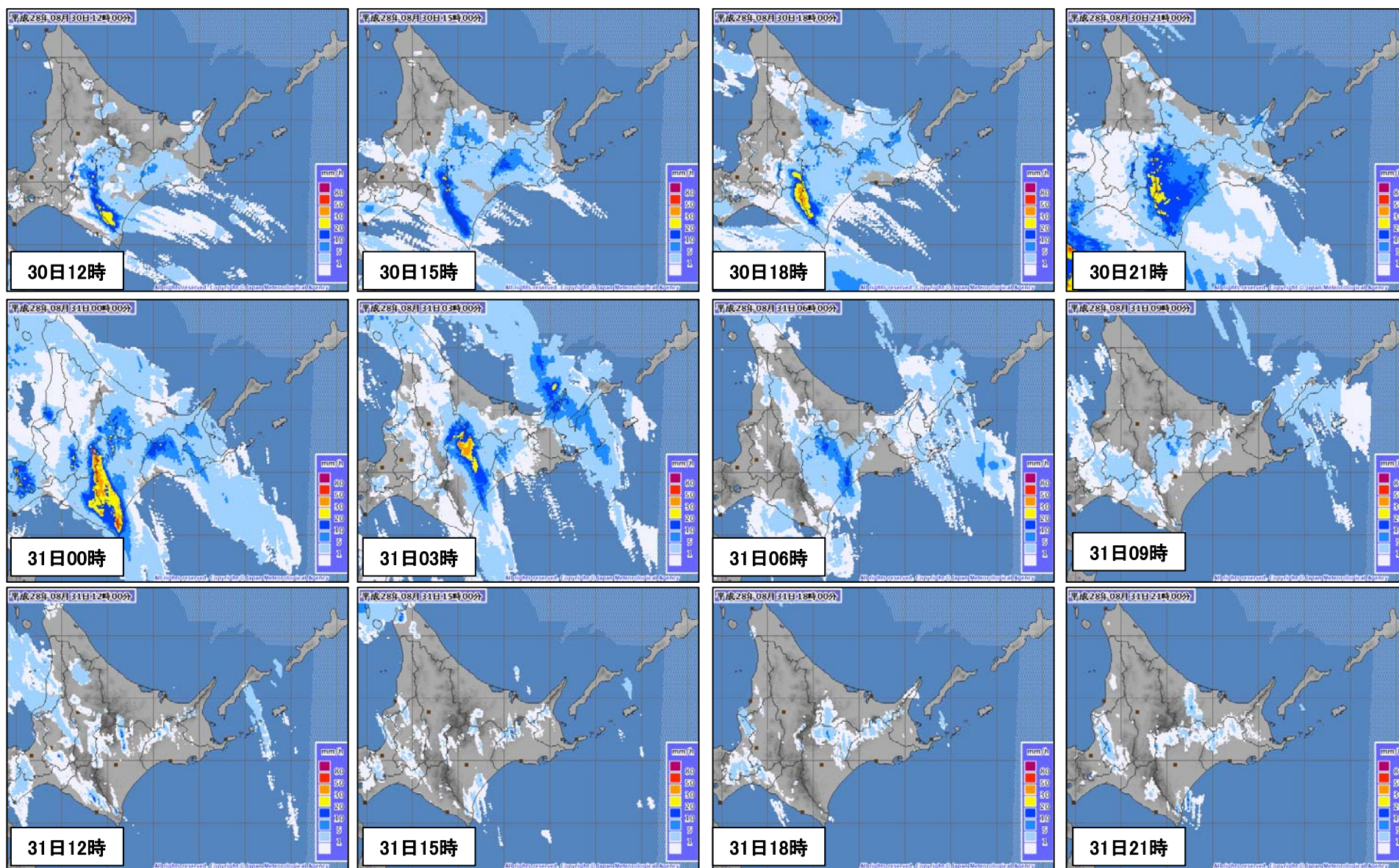


解析雨量 8月29日00時～30日09時(3時間毎)



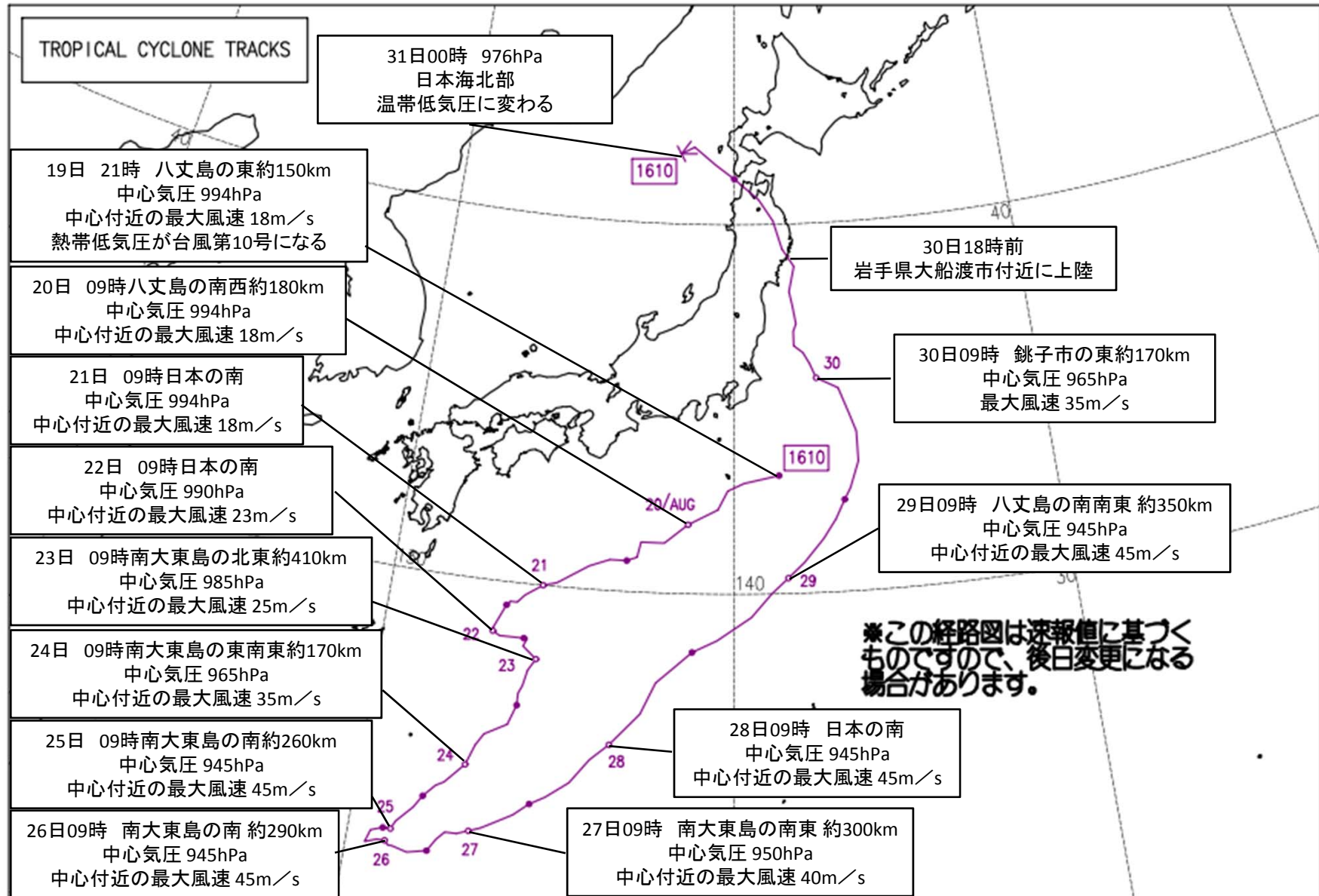
解析雨量は、国土交通省水管理・国土保全局、道路局と気象庁が全国に設置しているレーダー、アメダス等の地上の雨量計を組み合わせて、降水量分布を1km四方の細かさで解析したものです。例えば、9時の解析雨量は8時～9時の1時間雨量となります。

解析雨量 8月30日12時～31日21時(3時間毎)



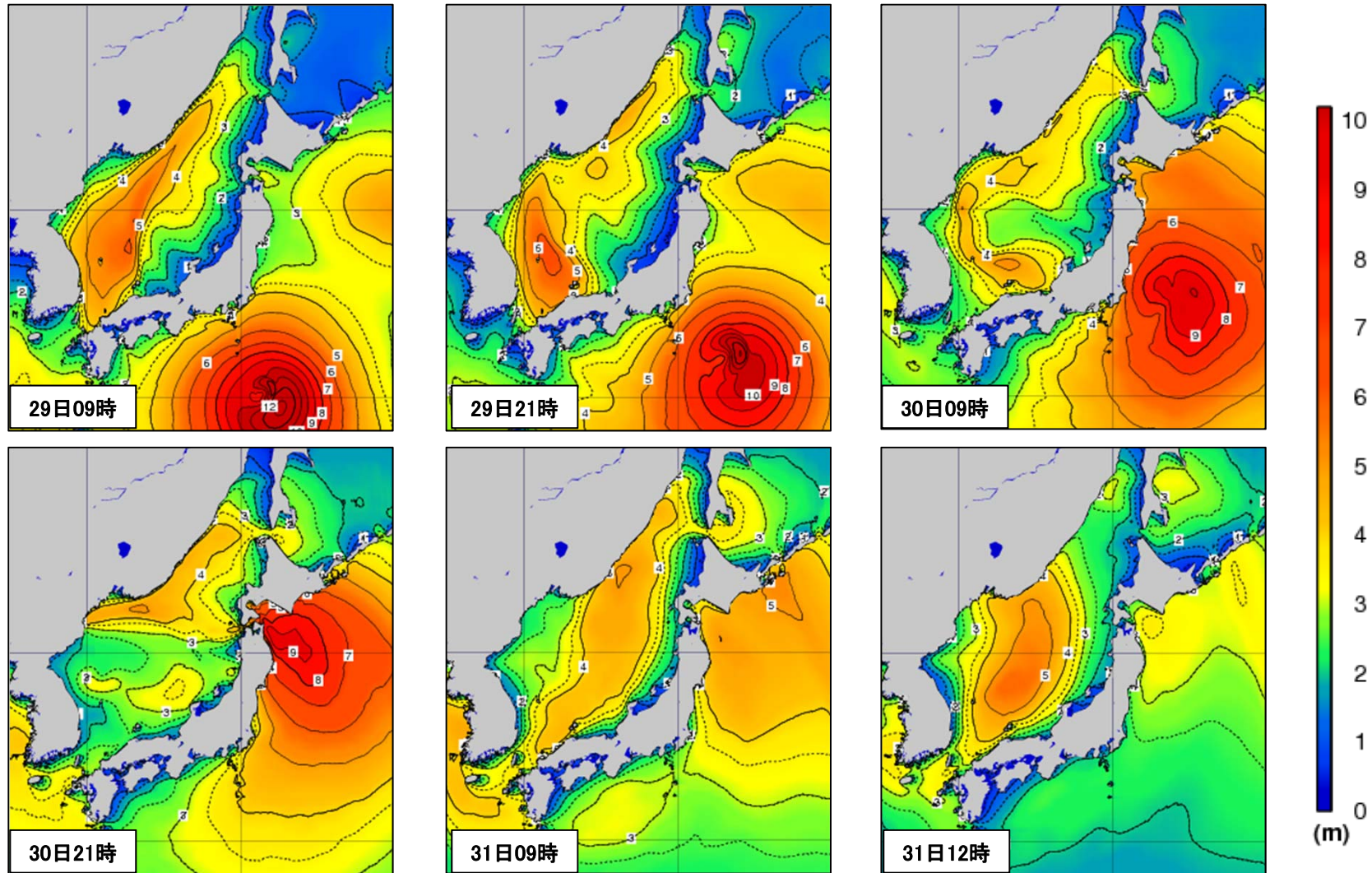
解析雨量は、国土交通省水管理・国土保全局、道路局と気象庁が全国に設置しているレーダー、アメダス等の地上の雨量計を組み合わせて、降水量分布を1km四方の細かさで解析したものです。例えば、9時の解析雨量は8時～9時の1時間雨量となります。

平成28年台風第10号の経路図と中心の気圧、位置



経路上の○印は傍らに記した日の午前9時の位置、●印は発生の位置と午後9時の位置、→|は消滅を示します。

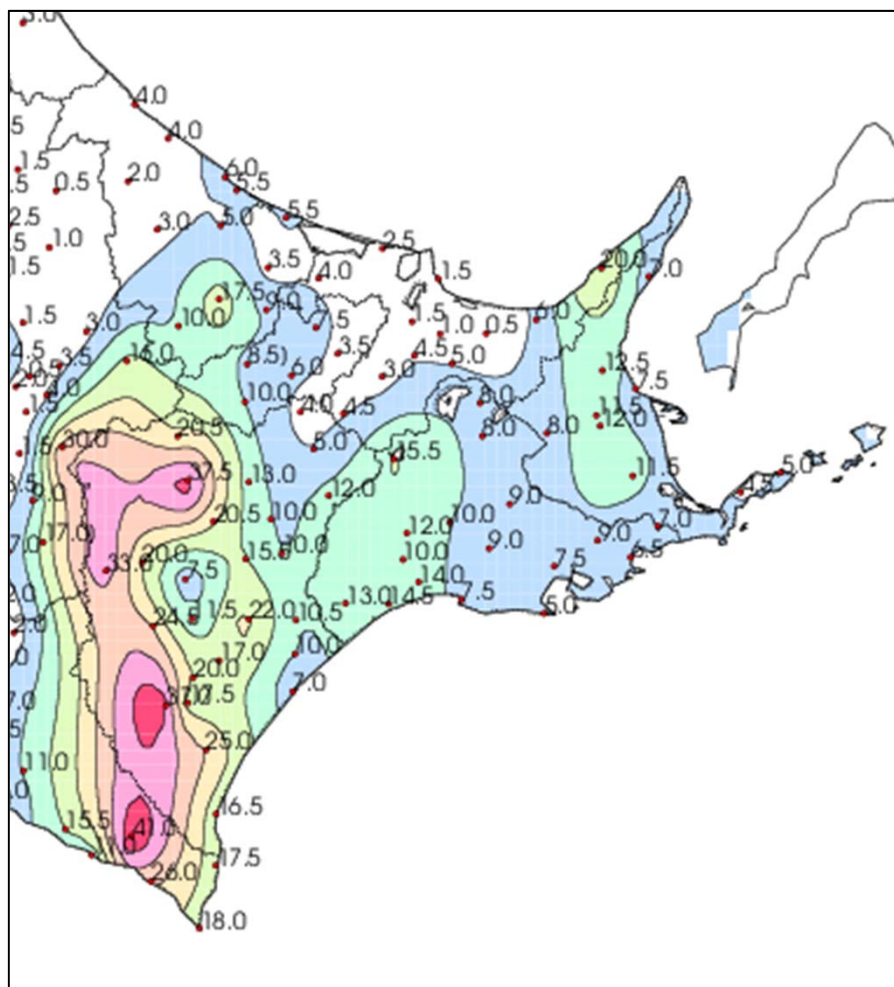
沿岸波浪実況図 8月29日09時から31日21時(12時間毎) (単位:波高 m)



- 波の高さを等波高線で示しています。
- 等波高線は、1メートルごとの実線と0.5メートルごとの破線(4メートル未満の領域のみ)を表示しています。
- 波の高さは「有義波高」で示しています。
- 実際の波には、有義波よりも高い波が含まれています。
- 「有義波高」の解説は次のURLで確認することができます。

<http://www.data.jma.go.jp/kaiyou/db/wave/comment/elmknl.html>

釧路・根室地方 8月29日0時から31日18時の1時間降水量の最大値 (アメダスによる速報値 単位：mm)

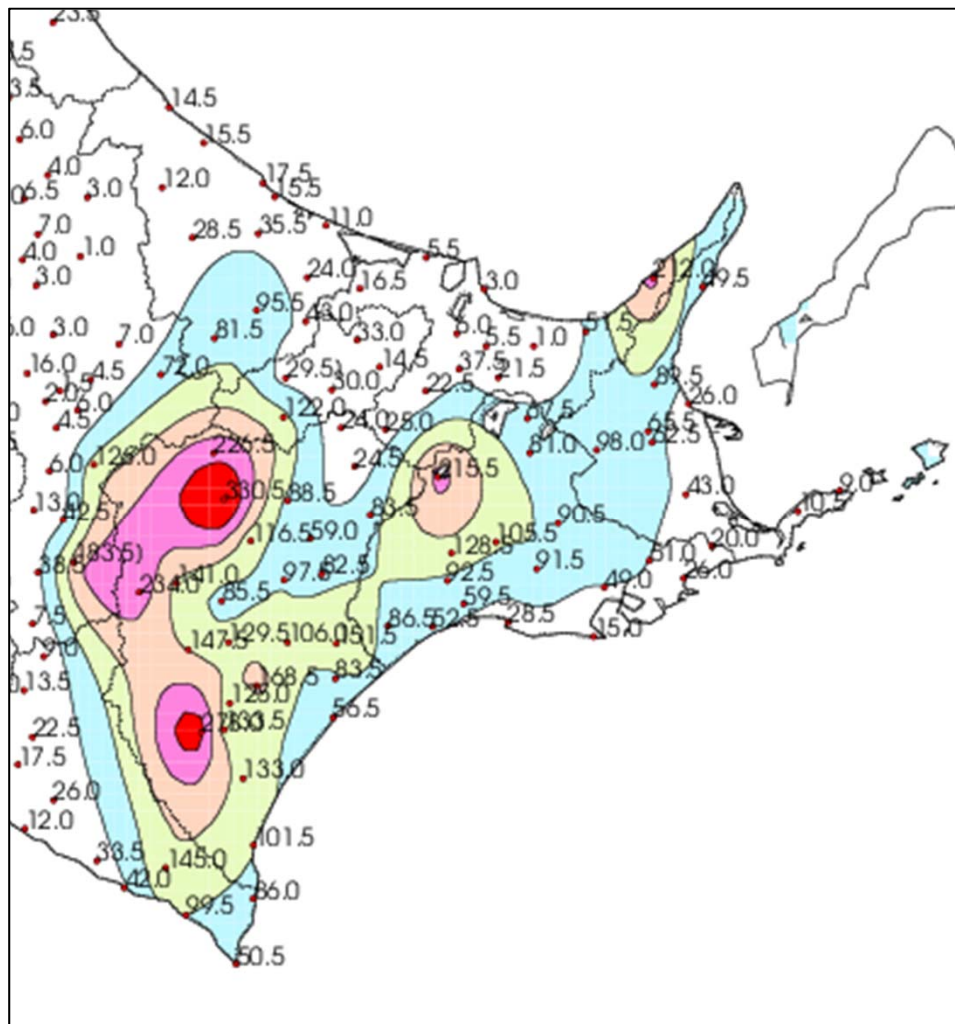


地点名	市町村等を まとめた地域	防災気象情報で 用いる名称	最大1時間 降水量(mm)	起時(JST)
羅臼	根室北部	羅臼	7.0	8月29日21時55分
糸檜別	根室北部	標津町糸檜別	12.5	8月31日01時37分
標津	根室北部	標津町北2条	7.5	8月31日01時40分
上標津	根室北部	中標津町上標津	8.0	8月29日18時42分
中標津	根室北部	中標津町桜ヶ丘	12.0	8月31日01時24分
根室中標津	根室北部	中標津空港	11.5	8月31日01時27分
別海	根室中部	別海	11.5	8月31日01時10分
根室	根室南部	根室市弥栄町	4.5	8月31日01時59分
納沙布	根室南部	根室市納沙布	5.0	8月31日01時51分
厚床	根室南部	根室市厚床	7.0	8月31日01時03分
川湯	釧路北部	弟子屈町川湯	8.0	8月30日23時14分
弟子屈	釧路北部	弟子屈	8.0	8月30日23時00分
阿寒湖畔	釧路中部	釧路市阿寒湖畔	15.5	8月30日22時23分
標茶	釧路中部	標茶町開運	9.0	8月29日19時41分
鶴居	釧路中部	鶴居	10.0	8月29日19時29分
中徹別	釧路中部	釧路市阿寒町中徹別	12.0	8月30日13時18分
塘路	釧路中部	標茶町塘路	9.0	8月29日19時04分
阿寒	釧路中部	釧路市阿寒町中央	10.0	8月29日19時06分
茶内原野	釧路南東部	浜中町茶内	9.0	8月31日00時24分
榊町	釧路南東部	浜中町榊町	6.5	8月30日00時18分
太田	釧路南東部	厚岸町太田	7.5	8月29日18時52分
鶴丘	釧路南西部	釧路空港	14.0	8月29日18時53分
二俣	釧路南西部	釧路市音別町二俣	13.0	8月29日19時00分
白糖	釧路南西部	白糖	14.5	8月29日18時46分
釧路	釧路南西部	釧路市幸町	7.5	8月29日18時34分
知方学	釧路南西部	釧路町知方学	5.0	8月29日18時30分



Copyright (c) Sapporo Regional Headquarters, JMA All Rights Reserved.

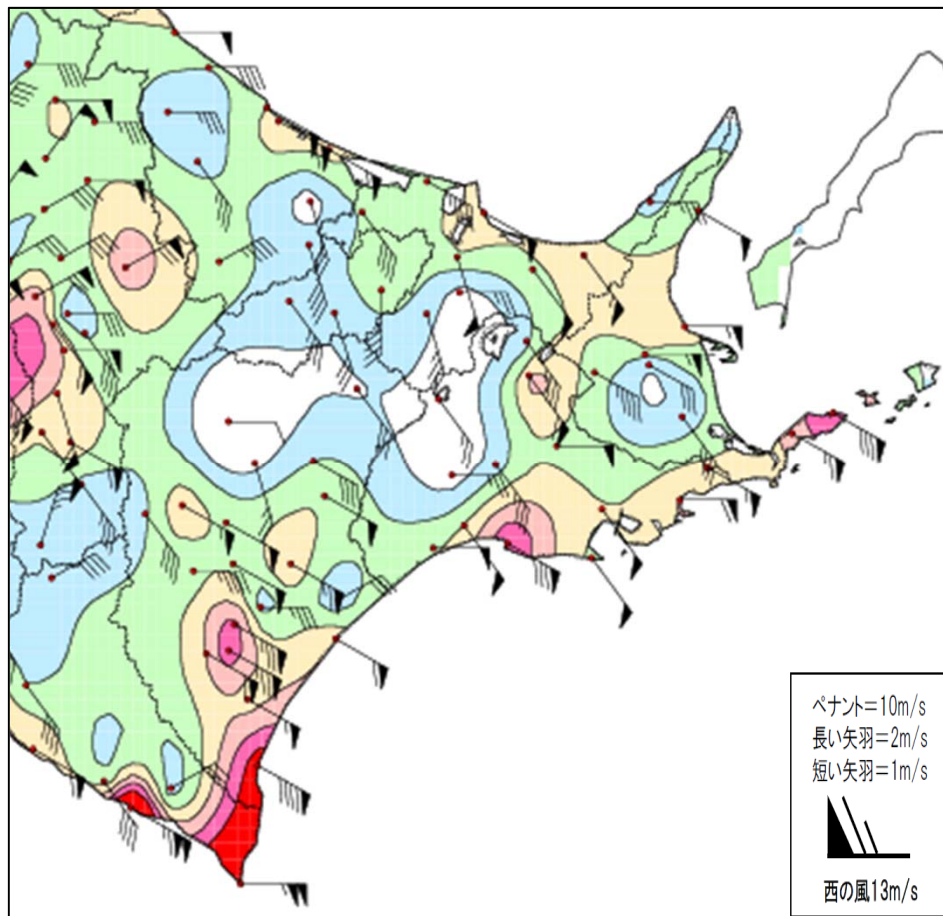
釧路・根室地方 8月29日0時から31日18時の降水量の合計 (アメダスによる速報値 単位：mm)



Copyright (c) Sapporo Regional Headquarters, JMA All Rights Reserved.

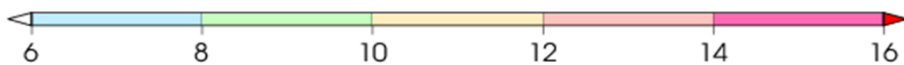
地点名	市町村等を まとめた地域	防災気象情報で 用いる名称	降水量合計 (mm)
羅臼	根室北部	羅臼	49.5
糸檜別	根室北部	標津町糸檜別	89.5
標津	根室北部	標津町北2条	26.0
上標津	根室北部	中標津町上標津	98.0
中標津	根室北部	中標津町桜ヶ丘	62.5
根室中標津	根室北部	中標津空港	65.5
別海	根室中部	別海	43.0
根室	根室南部	根室市弥栄町	10.5
納沙布	根室南部	根室市納沙布	9.0
厚床	根室南部	根室市厚床	20.0
川湯	釧路北部	弟子屈町川湯	67.5
弟子屈	釧路北部	弟子屈	81.0
阿寒湖畔	釧路中部	釧路市阿寒湖畔	215.5
標茶	釧路中部	標茶町開運	90.5
鶴居	釧路中部	鶴居	105.5
中徹別	釧路中部	釧路市阿寒町中徹別	128.5
塘路	釧路中部	標茶町塘路	91.5
阿寒	釧路中部	釧路市阿寒町中央	92.5
茶内原野	釧路南東部	浜中町茶内	51.0
榊町	釧路南東部	浜中町榊町	26.0
太田	釧路南東部	厚岸町太田	49.0
鶴丘	釧路南西部	釧路空港	59.5
二俣	釧路南西部	釧路市音別町二俣	86.5
白糠	釧路南西部	白糠	52.5
釧路	釧路南西部	釧路市幸町	28.5
知方学	釧路南西部	釧路町知方学	15.0

釧路・根室地方 8月29日0時から31日18時の最大風速 (アメダスによる速報値 単位：m/s)

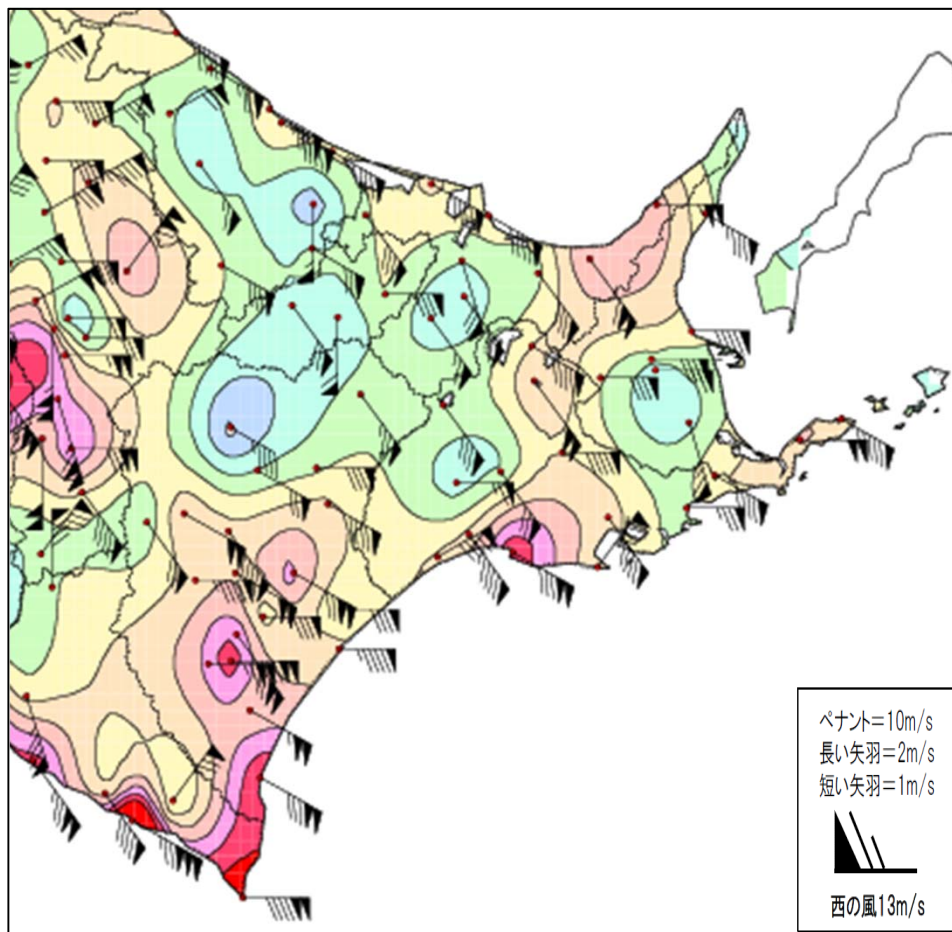


地点名	市町村等をとめた地域	防災気象情報で用いる名称	風向(16方位)	最大風速(m/s)	起時(JST)
羅臼	根室北部	羅臼	東南東	9.7	8月31日00時49分
標津	根室北部	標津町北2条	東	11.2	8月30日17時25分
上標津	根室北部	中標津町上標津	東南東	9.0	8月31日03時09分
中標津	根室北部	中標津町桜ヶ丘	東南東	6.0	8月31日02時22分
根室中標津	根室北部	中標津空港	東	10.5	8月30日21時10分
別海	根室中部	別海	南東	6.6	8月31日03時19分
根室	根室南部	根室市弥栄町	東南東	12.9	8月30日21時15分
納沙布	根室南部	根室市納沙布	東南東	16.2	8月30日21時53分
厚床	根室南部	根室市厚床	東南東	10.5	8月31日01時18分
川湯	釧路北部	弟子屈町川湯	南東	6.7	8月31日01時24分
弟子屈	釧路北部	弟子屈	南東	12.4	8月31日01時11分
阿寒湖畔	釧路中部	釧路市阿寒湖畔	南東	5.3	8月31日00時20分
標茶	釧路中部	標茶町開運	東	9.6	8月30日20時56分
鶴居	釧路中部	鶴居	南東	6.8	8月31日02時03分
中徹別	釧路中部	釧路市阿寒町中徹別	東	4.8	8月30日23時31分
榑町	釧路南東部	浜中町榑町	東	12.4	8月30日22時03分
太田	釧路南東部	厚岸町太田	南東	10.1	8月31日00時44分
鶴丘	釧路南西部	釧路空港	南東	10.1	8月31日02時02分
白糠	釧路南西部	白糠	東	9.7	8月30日20時22分
釧路	釧路南西部	釧路市幸町	東南東	15.7	8月31日00時00分
知方学	釧路南西部	釧路町知方学	南東	9.6	8月31日05時18分

Copyright (c) Sapporo Regional Headquarters, JMA All Rights Reserved.



釧路・根室地方 8月29日0時から31日18時の最大瞬間風速 (アメダスによる速報値 単位：m/s)



地点名	市町村等を まとめた地域	防災気象情報で 用いる名称	風向 (16方位)	最大瞬間風速 (m/s)	起時(JST)
羅臼	根室北部	羅臼	東南東	16.5	8月31日00時40分
標津	根室北部	標津町北2条	東	16.9	8月30日16時03分
上標津	根室北部	中標津町上標津	東	16.1	8月30日20時00分
中標津	根室北部	中標津町桜ヶ丘	東	12.8	8月30日21時24分
根室中標津	根室北部	中標津空港	東	15.9	8月30日20時53分
別海	根室中部	別海	南南東	13.3	8月31日03時16分
根室	根室南部	根室市弥栄町	東	20.3	8月30日13時49分
納沙布	根室南部	根室市納沙布	東南東	19.4	8月30日21時52分
厚床	根室南部	根室市厚床	東南東	17.9	8月31日01時24分
川湯	釧路北部	弟子屈町川湯	東南東	17.9	8月31日01時23分
弟子屈	釧路北部	弟子屈	南東	20.2	8月31日01時06分
阿寒湖畔	釧路中部	釧路市阿寒湖畔	南東	16.0	8月31日00時18分
標茶	釧路中部	標茶町開運	東	17.9	8月30日20時52分
鶴居	釧路中部	鶴居	南東	14.0	8月30日23時54分
中徹別	釧路中部	釧路市阿寒町中徹別	東	12.9	8月30日23時24分
榑町	釧路南東部	浜中町榑町	東	15.2	8月30日21時18分
太田	釧路南東部	厚岸町太田	南東	19.0	8月30日23時53分
鶴丘	釧路南西部	釧路空港	南東	18.5	8月30日23時44分
白糠	釧路南西部	白糠	東北東	18.4	8月30日18時06分
釧路	釧路南西部	釧路市幸町	東南東	25.6	8月30日22時48分
知方学	釧路南西部	釧路町知方学	北東	18.3	8月30日15時50分

Copyright (c) Sapporo Regional Headquarters, JMA All Rights Reserved.



8月29日 釧路・根室地方の毎時降水量(アメダスによる速報値 単位:mm)

観測所名	時刻 防災気象情報で 用いる名称	01	02	03	04	05	06	07	08	09	10	11	12	13	14	15	16	17	18	19	20	21	22	23	24	日合 計	日最大		日最大	
																											1時間降水量		10分間降水量	
																											最大	時分	最大	時分
川湯	弟子屈町川湯	1.5	0.0	0.5	0.0	0.0	0.5	0.0	0.0	1.0	0.0	0.0	0.0	0.0	0.0	0.0	0.0	0.0	0.0	1.5	2.0	1.5	1.0	1.0	1.0	11.5	2.0	2111	0.5	2400
弟子屈	弟子屈	3.5	1.0	0.0	1.0	0.5	0.0	0.0	0.5	0.5	0.0	0.0	0.0	0.0	0.5	0.0	0.5	0.0	1.0	3.0	3.5	3.0	2.0	1.5	5.0	27.0	5.0	2400	1.5	2333
阿寒湖畔	釧路市阿寒湖畔	1.5	2.5	1.5	0.5	1.0	1.0	1.0	0.0	1.0	1.0	1.0	1.0	0.5	1.0	1.0	0.5	1.0	1.5	5.0	7.0	4.5	3.0	4.0	2.5	44.5	7.0	2010	1.5	2219
中徹別	釧路市阿寒町中徹別	1.0	0.5	0.5	0.0	0.5	0.5	0.5	0.0	0.5	0.0	1.0	0.5	1.5	2.5	2.0	3.5	2.5	4.0	5.0	5.5	4.0	6.0	6.0	2.5	50.5	7.0	2236	2.0	1953
阿寒	釧路市阿寒町中央	0.5	0.5	0.0	0.0	0.5	0.0	0.0	0.5	0.0	0.0	1.5	1.0	1.5	2.0	3.0	5.5	3.5	9.0	9.5	5.0	7.0	5.5	3.0	1.5	60.5	10.0	1906	2.5	1746
標茶	標茶町開運	1.0	0.5	0.0	0.0	0.5	0.5	0.0	0.5	0.5	0.0	0.0	0.5	0.0	0.5	1.0	1.5	1.0	4.0	6.0	7.0	3.5	4.0	2.0	3.5	38.0	9.0	1941	2.0	1930
塘路	標茶町塘路	1.0	0.0	0.5	0.0	0.5	0.0	0.5	0.5	1.0	1.5	3.0	1.5	1.0	0.0	1.5	2.5	4.0	6.0	8.5	4.0	1.5	3.0	1.5	3.0	46.5	9.0	1904	2.0	1835
鶴居	鶴居	0.5	0.0	0.0	0.5	0.0	0.5	0.0	0.0	0.5	0.5	0.0	0.5	1.5	2.5	3.5	3.5	2.0	2.5	7.5	7.5	2.0	2.0	1.5	2.5	41.5	10.0	1929	2.0	1928
太田	厚岸町太田	0.0	0.5	0.0	0.0	1.0	0.0	0.5	1.5	0.0	0.5	0.0	0.0	0.0	0.0	0.5	0.0	1.5	5.5	6.5	1.5	0.5	2.0	1.5	2.5	26.0	7.5	1852	2.0	1806
榑町	浜中町榑町	0.0	0.0	0.0	0.0	0.0	0.0	0.0	0.0	0.0	0.0	0.0	0.0	0.0	0.0	0.0	0.0	2.5	2.5	2.0	0.5	0.0	0.5	2.0	3.5	13.5	3.5	2400	1.0	2400
茶内原野	浜中町茶内	0.0	0.0	0.5	0.5	0.5	0.0	0.5	0.5	0.5	1.5	0.0	0.0	0.5	0.0	0.0	0.0	3.0	3.5	4.0	2.0	0.5	0.5	1.5	4.0	24.0	5.5	1742	1.5	1904
釧路	釧路市幸町	0.0	0.0	0.0	0.0	0.5	0.0	0.0	0.5	0.5	0.5	0.5	0.0	0.0	0.0	0.0	0.0	1.5	6.5	5.0	0.5	0.5	1.0	0.0	0.0	17.5	7.5	1834	2.0	1826
鶴丘	釧路空港	0.5	0.0	0.5	0.0	0.0	0.0	0.5	0.0	0.5	0.5	1.5	0.5	0.0	0.5	1.0	2.0	2.5	11.0	12.5	1.5	1.0	1.5	1.0	0.0	39.0	14.0	1853	3.0	1850
二俣	釧路市音別町二俣	1.0	0.5	0.5	0.0	0.5	0.5	0.0	1.0	0.5	0.5	1.5	2.0	2.0	2.5	2.5	3.0	3.5	8.0	13.0	4.0	1.5	2.0	1.5	1.0	53.0	13.0	1900	3.0	1850
知方学	釧路町知方学	0.0	0.0	0.0	0.0	0.0	0.0	0.0	0.0	0.0	0.0	0.0	0.0	0.0	0.0	0.0	0.0	1.5	4.5	3.0	0.0	0.0	0.0	0.0	0.0	9.0	5.0	1830	1.5	1758
白糖	白糖	0.5	0.0	0.0	0.0	0.0	0.5	0.0	0.0	0.5	0.5	1.5	0.5	0.0	0.0	1.5	3.5	2.5	12.0	12.0	0.0	0.0	0.5	1.0	0.0	37.0	14.5	1846	3.5	1817
中標津	中標津町桜ヶ丘	1.0	0.5	0.5	0.5	2.0	1.0	0.5	3.5	2.5	1.5	3.0	3.5	0.5	0.5	0.0	0.0	0.5	3.0	4.0	1.0	0.5	0.5	0.5	1.0	32.0	5.5	1837	1.5	1837
根室中標津	中標津空港	1.5	0.5	1.0	1.0	2.5	0.5	1.5	2.5	2.5	2.0	2.5	3.0	1.0	0.5	0.5	0.5	0.5	3.5	5.0	0.5	0.5	1.0	0.0	1.0	35.5	5.5	1853	2.0	1714
上標津	中標津町上標津	1.0	0.0	1.0	0.5	0.5	0.5	0.5	1.5	3.0	1.0	2.0	2.5	1.5	0.5	1.0	2.5	2.0	6.5	6.5	4.5	5.0	2.0	3.5	2.0	51.5	8.0	1842	2.0	1809
標津	標津町北2条	3.0	1.5	1.0	0.5	0.5	0.0	0.0	0.5	0.5	1.0	1.0	0.5	1.0	0.0	0.5	0.0	0.5	0.0	0.5	0.0	0.0	0.0	0.0	0.0	12.5	4.5	0042	1.0	0308
糸檜別	標津町糸檜別	2.0	3.0	2.5	2.0	2.0	2.0	2.5	2.0	4.0	2.0	5.0	3.5	3.5	0.0	3.0	1.5	3.0	2.0	4.0	1.5	2.5	2.5	0.0	0.5	56.5	5.5	1120	1.5	1849
羅臼	羅臼	2.0	2.5	5.0	0.5	1.0	0.5	0.0	1.5	0.5	0.5	0.0	1.0	1.0	1.0	0.0	3.0	2.0	3.0	0.5	2.5	5.5	6.0	0.5	0.0	40.0	7.0	2155	3.0	0250
別海	別海	0.5	0.0	0.0	0.0	0.5	0.0	0.5	2.0	1.0	1.0	2.5	0.5	0.0	0.0	0.5	0.0	1.0	3.5	1.0	1.0	0.5	0.5	0.0	1.0	17.5	4.5	1818	1.5	1756
根室	根室市弥栄町	0.0	0.0	0.0	0.0	0.5	0.0	0.0	0.0	0.0	0.0	1.0	0.0	0.0	0.0	0.0	0.0	0.5	0.0	0.0	0.0	0.0	0.0	0.0	0.5	2.5	1.0	1120	0.5	2339
納沙布	根室市納沙布	0.0	0.0	0.0	0.0	0.0	0.0	0.5	0.5	0.0	0.0	0.0	0.5	0.0	0.0	0.0	0.0	0.0	0.0	0.0	0.0	0.0	0.0	0.0	0.0	1.5	1.0	0737	0.5	1112
厚床	根室市厚床	0.0	0.0	0.0	0.0	0.5	0.0	0.0	0.0	0.0	0.5	0.0	0.0	0.0	0.0	0.0	0.5	1.0	2.5	0.5	0.0	0.0	0.5	0.5	1.5	8.0	3.0	1743	1.0	1729

1時間降水量	1.0~4.5mm	5.0~9.5mm	10.0~14.5mm	15.0mm以上
--------	-----------	-----------	-------------	----------

8月30日 釧路・根室地方の毎時降水量(アメダスによる速報値 単位:mm)

観測所名	時刻 防災気象情報で 用いる名称	01	02	03	04	05	06	07	08	09	10	11	12	13	14	15	16	17	18	19	20	21	22	23	24	日 計	日最大		日最大		
																											1時間降水量		10分間降水量		
																											最大	時分	最大	時分	
川湯	弟子屈町川湯	2.5	2.5	1.5	0.5	0.5	1.0	1.0	1.0	0.0	0.5	0.0	0.0	1.0	1.0	3.0	3.5	4.0	3.5	4.0	2.5	3.0	1.5	7.5	2.5	48.0	8.0	2314	3.0	2228	
弟子屈	弟子屈	4.5	5.0	1.5	0.5	0.5	0.5	0.5	0.0	0.5	0.5	0.0	0.5	1.0	1.0	2.5	3.5	2.0	1.5	2.5	2.0	2.5	0.5	8.0	2.5	44.0	8.0	2300	4.5	2214	
阿寒湖畔	釧路市阿寒湖畔	4.5	4.0	5.5	2.5	1.0	2.0	2.5	2.0	1.5	2.0	1.5	2.0	3.5	8.5	7.0	9.0	9.0	6.0	7.5	11.5	5.5	11.5	10.0	15.0	135.0	15.5	2223	5.0	2310	
中徹別	釧路市阿寒町中徹別	4.5	3.0	6.0	2.0	1.5	2.0	0.5	0.5	1.5	2.5	2.0	2.5	10.0	6.5	7.5	3.5	3.0	1.0	3.0	1.0	0.0	6.0	6.0	1.0	77.0	12.0	1318	3.0	1246	
阿寒	釧路市阿寒町中央	2.0	3.5	2.5	0.0	0.5	0.5	1.0	0.5	0.0	0.5	0.0	1.5	2.0	1.5	1.5	0.5	0.5	1.0	3.0	0.0	0.0	5.5	3.5	0.0	31.5	6.0	2204	3.5	2114	
標茶	標茶町開運	4.5	6.0	2.0	0.0	0.5	0.0	0.5	0.5	0.5	0.5	1.0	2.0	1.5	3.5	4.5	5.0	2.5	2.5	1.0	2.5	1.0	2.0	1.0	3.0	48.0	7.0	1526	2.0	2156	
塘路	標茶町塘路	3.0	3.5	1.0	0.0	0.5	0.0	0.5	0.0	0.0	0.0	0.5	0.0	3.0	2.0	3.5	3.5	1.0	0.0	4.0	2.0	0.0	5.5	2.5	4.0	40.0	5.5	2214	2.0	2324	
鶴居	鶴居	4.5	2.0	1.5	0.5	0.5	0.5	1.0	0.5	1.0	1.0	1.0	2.0	8.5	7.5	4.5	5.5	3.5	1.5	3.0	3.0	0.0	3.0	2.5	3.5	62.0	9.5	1317	2.5	1225	
太田	厚岸町太田	1.0	3.5	0.0	0.0	0.0	0.0	0.5	0.0	0.0	0.0	0.0	0.5	1.5	1.0	4.0	1.5	1.0	0.0	2.0	0.5	0.0	1.5	1.0	2.0	21.5	4.0	1533	1.5	1443	
榑町	浜中町榑町	5.0	0.0	0.0	0.0	0.0	0.5	0.0	0.0	0.0	0.0	0.0	0.0	0.0	0.0	0.5	0.0	0.0	0.0	0.0	1.0	0.0	0.5	1.0	1.0	9.5	6.5	0018	2.0	0014	
茶内原野	浜中町茶内	5.0	1.5	0.0	0.0	0.0	0.0	0.0	0.0	0.0	0.0	0.0	0.0	1.0	0.5	0.0	0.5	0.0	0.5	2.0	0.5	1.5	2.0	5.0	20.0	5.0	2400	2.5	2334		
釧路	釧路市幸町	0.0	1.0	0.0	0.0	0.0	0.0	0.5	0.5	0.0	0.0	0.0	1.0	0.5	0.5	0.5	0.0	0.0	0.0	0.5	0.0	0.5	2.0	3.0	0.5	11.0	3.5	2334	3.0	2244	
鶴丘	釧路空港	1.0	3.5	1.0	0.0	0.5	0.0	1.0	1.0	0.0	0.0	0.0	0.5	1.0	1.0	0.5	0.5	0.0	0.0	3.0	0.5	0.0	3.5	2.0	0.0	20.5	4.5	0217	2.5	1821	
二俣	釧路市音別町二俣	3.0	1.0	1.5	0.5	0.0	0.5	0.0	2.0	1.5	0.0	6.0	2.5	0.5	1.0	0.0	0.0	0.0	1.0	1.0	0.0	2.5	4.5	3.0	0.0	32.0	6.5	1115	1.5	2216	
知方学	釧路町知方学	0.0	1.5	0.0	0.0	0.0	0.0	0.0	0.0	0.0	0.0	0.0	0.0	0.5	0.0	0.5	0.0	0.0	0.0	1.0	0.0	0.0	1.0	0.5	0.0	5.0	1.5	0218	1.0	0128	
白糠	白糠	0.5	0.0	2.5	0.0	0.0	0.0	1.0	1.0	0.0	0.0	2.0	0.5	0.0	0.5	0.0	0.0	0.0	0.5	1.0	0.0	0.5	3.5	0.5	0.0	14.0	3.5	2213	1.5	1042	
中標津	中標津町桜ヶ丘	1.5	0.5	0.0	0.5	0.0	0.0	0.0	0.0	0.0	0.0	0.0	0.0	0.0	0.0	0.0	0.0	1.5	3.0	1.5	2.5	0.0	0.0	0.5	4.0	15.5	4.5	1735	2.0	1931	
根室中標津	中標津空港	1.5	0.0	0.0	0.0	0.0	0.0	0.0	0.0	0.0	0.0	0.0	0.0	0.0	0.0	0.0	0.0	1.5	3.5	1.5	1.5	0.0	0.5	0.0	5.0	15.0	5.0	2400	2.0	2319	
上標津	中標津町上標津	5.0	3.5	1.0	0.5	0.0	0.5	0.5	0.0	0.5	0.5	1.0	0.5	0.5	0.5	0.5	1.5	4.0	4.5	2.5	2.5	1.5	1.0	2.0	3.5	38.0	5.5	1735	1.5	1832	
標津	標津町北2条	0.5	0.0	0.0	0.0	0.0	0.0	0.0	0.0	0.0	0.0	0.0	0.0	0.0	0.0	0.0	0.0	0.0	0.0	0.0	2.0	0.0	0.0	0.0	0.0	2.5	2.0	2012	1.0	2000	
糸櫛別	標津町糸櫛別	0.5	0.0	0.0	0.0	0.0	0.0	0.0	0.0	0.0	0.5	1.0	0.0	0.0	0.0	0.0	0.0	1.0	2.5	0.5	5.5	1.0	0.0	0.0	2.0	14.5	6.0	2006	2.0	1916	
羅臼	羅臼	0.0	0.0	0.0	0.0	0.5	0.0	0.0	0.0	0.0	0.0	0.0	0.0	0.5	0.5	0.0	0.0	0.0	0.0	0.0	0.5	0.0	0.0	0.0	0.0	2.0	1.0	1322	0.5	1926	
別海	別海	2.0	0.0	0.0	0.0	0.0	0.0	0.0	0.0	0.0	0.5	0.0	0.0	0.0	0.0	0.0	0.0	4.5	1.0	0.5	0.5	0.0	0.5	0.5	2.5	12.5	5.0	1713	1.5	2307	
根室	根室市弥栄町	0.0	0.0	0.0	0.0	0.0	0.0	0.0	0.0	0.0	0.0	0.0	0.0	0.0	0.0	0.0	0.0	0.0	0.0	0.0	0.0	0.0	0.0	0.0	0.0	0.0	0.0	0.5	0029	0.0	2400
納沙布	根室市納沙布	0.0	0.0	0.0	0.0	0.0	0.0	0.0	0.0	0.0	0.0	0.0	0.0	0.0	0.0	0.0	0.0	0.0	0.0	0.0	0.0	0.0	0.0	0.0	0.0	0.0	0.0	0.0	2400	0.0	2400
厚床	根室市厚床	2.0	0.0	0.0	0.0	0.0	0.0	0.0	0.0	0.0	0.0	0.0	0.0	0.0	0.0	0.0	0.5	0.0	0.5	0.5	0.0	0.0	0.0	1.0	0.5	5.0	3.0	0040	1.0	0018	

1時間降水量 1.0～4.5mm 5.0～9.5mm 10.0～14.5mm 15.0mm以上

8月31日 釧路・根室地方の毎時降水量(アメダスによる速報値 単位:mm)

観測所名	時刻 防災気象情報で 用いる名称	01	02	03	04	05	06	07	08	09	10	11	12	13	14	15	16	17	18	19	20	21	22	23	24	日 合 計	日最大		日最大		
																											1時間降水量		10分間降水量		
																											最大	時分	最大	時分	
川湯	弟子屈町川湯	4.5	1.0	0.5	0.5	0.5	0.0	0.0	0.0	0.0	0.0	0.0	0.0	1.0	0.0	0.0	0.0	0.0	0.0	0.0	0.0	0.0	0.0	0.5	0.5	9.0	5.0	0113	1.5	0025	
弟子屈	弟子屈	7.5	0.5	0.0	0.5	1.0	0.0	0.0	0.0	0.0	0.0	0.0	0.0	0.0	0.0	0.0	0.0	0.0	0.5	0.0	0.0	2.0	0.0	0.5	0.0	12.5	7.5	0100	2.5	0037	
阿寒湖畔	釧路市阿寒湖畔	5.5	1.5	5.0	6.5	4.0	3.5	1.5	1.5	4.5	0.0	0.0	0.0	0.0	0.0	1.5	0.5	0.5	0.0	0.5	0.0	1.0	2.0	0.0	0.0	39.5	14.5	0001	2.0	2112	
中徹別	釧路市阿寒町中徹別	0.5	0.0	0.0	0.5	0.0	0.0	0.0	0.0	0.0	0.0	0.0	0.0	0.0	0.0	0.0	0.0	0.0	0.0	0.0	0.0	0.0	0.0	0.0	0.0	1.0	1.0	0039	0.5	0359	
阿寒	釧路市阿寒町中央	0.0	0.0	0.5	0.0	0.0	0.0	0.0	0.0	0.0	0.0	0.0	0.0	0.0	0.0	0.0	0.0	0.0	0.0	0.0	0.0	0.0	0.0	0.0	0.0	0.5	0.5	0353	0.5	0303	
標茶	標茶町開運	3.5	0.0	0.0	0.5	0.5	0.0	0.0	0.0	0.0	0.0	0.0	0.0	0.0	0.0	0.0	0.0	0.0	0.0	0.0	0.0	0.0	0.0	0.0	0.0	4.5	4.5	0044	1.5	0019	
塘路	標茶町塘路	2.5	0.0	0.5	1.5	0.5	0.0	0.0	0.0	0.0	0.0	0.0	0.0	0.0	0.0	0.0	0.0	0.0	0.0	0.0	0.0	0.0	0.0	0.0	0.0	5.0	4.0	0014	1.0	0317	
鶴居	鶴居	1.0	0.0	0.0	1.0	0.0	0.0	0.0	0.0	0.0	0.0	0.0	0.0	0.0	0.0	0.0	0.0	0.0	0.0	0.0	0.0	0.0	0.0	0.0	0.0	2.0	3.0	0002	1.0	0315	
太田	厚岸町太田	1.5	0.0	0.0	0.0	0.0	0.0	0.0	0.0	0.0	0.0	0.0	0.0	0.0	0.0	0.0	0.0	0.0	0.0	0.0	0.0	0.0	0.0	0.0	0.0	1.5	2.5	0028	1.0	0028	
榑町	浜中町榑町	3.0	0.0	0.0	0.0	0.0	0.0	0.0	0.0	0.0	0.0	0.0	0.0	0.0	0.0	0.0	0.0	0.0	0.0	0.0	0.0	0.0	0.0	0.0	0.0	3.0	3.5	0059	1.0	0045	
茶内原野	浜中町茶内	7.0	0.0	0.0	0.0	0.0	0.0	0.0	0.0	0.0	0.0	0.0	0.0	0.0	0.0	0.0	0.0	0.0	0.0	0.0	0.5	0.0	0.0	0.0	0.0	7.5	9.0	0024	3.5	0013	
釧路	釧路市幸町	0.0	0.0	0.0	0.0	0.0	0.0	0.0	0.0	0.0	0.0	0.0	0.0	0.0	0.0	0.0	0.0	0.0	0.0	0.0	0.0	0.0	0.0	0.0	0.0	0.0	0.5	0007	0.0	2400	
鶴丘	釧路空港	0.0	0.0	0.0	0.0	0.0	0.0	0.0	0.0	0.0	0.0	0.0	0.0	0.0	0.0	0.0	0.0	0.0	0.0	0.0	0.0	0.0	0.0	0.0	0.0	0.0	0.0	0.0	2400	0.0	2400
二俣	釧路市音別町二俣	0.0	1.0	0.0	0.0	0.0	0.5	0.0	0.0	0.0	0.0	0.0	0.0	0.0	0.0	0.0	0.0	0.0	0.0	0.0	0.0	0.0	0.0	0.0	0.0	2.5	4.0	2.5	2400	2.0	2400
知方学	釧路町知方学	0.5	0.0	0.0	0.5	0.0	0.0	0.0	0.0	0.0	0.0	0.0	0.0	0.0	0.0	0.0	0.0	0.0	0.0	0.0	0.0	0.0	0.0	0.0	0.0	1.0	0.5	0428	0.5	0338	
白糠	白糠	0.0	1.0	0.5	0.0	0.0	0.0	0.0	0.0	0.0	0.0	0.0	0.0	0.0	0.0	0.0	0.0	0.0	0.0	0.0	0.0	0.0	0.0	0.0	0.0	1.5	1.5	0254	1.0	0204	
中標津	中標津町桜ヶ丘	6.5	8.5	0.0	0.0	0.0	0.0	0.0	0.0	0.0	0.0	0.0	0.0	0.0	0.0	0.0	0.0	0.0	0.0	0.0	0.0	0.0	0.0	0.0	0.0	15.0	12.0	0124	3.5	0119	
根室中標津	中標津空港	5.5	9.0	0.0	0.0	0.0	0.5	0.0	0.0	0.0	0.0	0.0	0.0	0.0	0.0	0.0	0.0	0.0	0.0	0.0	0.0	0.0	0.0	0.0	0.0	15.0	11.5	0127	3.5	0118	
上標津	中標津町上標津	5.0	2.5	0.0	0.0	1.0	0.0	0.0	0.0	0.0	0.0	0.0	0.0	0.0	0.0	0.0	0.0	0.0	0.0	0.0	0.0	0.0	0.0	0.0	0.0	8.5	5.5	0114	1.5	0051	
標津	標津町北2条	4.5	5.5	0.5	0.0	0.0	0.0	0.5	0.0	0.0	0.0	0.0	0.0	0.0	0.0	0.0	0.0	0.0	0.0	0.0	0.0	0.0	0.0	0.0	0.0	11.0	7.5	0140	2.5	0111	
糸檜別	標津町糸檜別	7.5	9.5	0.5	0.0	0.5	0.0	0.5	0.0	0.0	0.0	0.0	0.0	0.0	0.0	0.0	0.0	0.0	0.5	0.0	0.0	0.0	0.0	0.5	19.5	12.5	0137	4.5	0131		
羅臼	羅臼	0.0	5.0	1.0	0.0	0.0	0.5	0.0	0.5	0.0	0.0	0.0	0.0	0.0	0.0	0.0	0.0	0.5	0.0	0.0	0.0	0.0	0.5	0.0	8.0	5.0	0217	2.5	0133		
別海	別海	9.0	4.0	0.0	0.0	0.0	0.0	0.0	0.0	0.0	0.0	0.0	0.0	0.0	0.0	0.0	0.0	0.0	0.0	0.0	0.0	0.0	0.0	0.0	0.0	13.0	11.5	0110	3.5	0110	
根室	根室市弥栄町	2.5	4.0	0.0	0.0	1.0	0.0	0.5	0.0	0.0	0.0	0.0	0.0	0.0	0.0	0.0	0.0	0.0	0.0	0.0	0.0	0.0	0.0	0.0	0.0	8.0	4.5	0159	2.0	0035	
納沙布	根室市納沙布	1.0	4.5	1.5	0.0	0.0	0.0	0.5	0.0	0.0	0.0	0.0	0.0	0.0	0.0	0.0	0.0	0.0	0.0	0.0	0.0	0.0	0.0	0.0	0.0	7.5	5.0	0151	1.5	0143	
厚床	根室市厚床	7.0	0.0	0.0	0.0	0.0	0.0	0.0	0.0	0.0	0.0	0.0	0.0	0.0	0.0	0.0	0.0	0.0	0.0	0.0	0.0	0.0	0.0	0.0	0.0	7.0	7.0	0103	2.5	0039	

1時間降水量	1.0～4.5mm	5.0～9.5mm	10.0～14.5mm	15.0mm以上
--------	-----------	-----------	-------------	----------

8月29日 釧路・根室地方の毎時風向風速(アメダスによる速報値 単位:m/s)

時刻	観測所名	1	2	3	4	5	6	7	8	9	10	11	12	13	14	15	16	17	18	19	20	21	22	23	24	日最多 風向	日最大 風速 /風向	日最大 瞬間風速 /風向	日最大 時分					
		日平均 風速	時分	時分																														
川湯	風向	NW	NW	NW	NW	NNE	NW	N	ESE	ESE	ESE	ESE	SE	ESE	SE	SE	ESE	ESE	SE	SE	SE	ESE	ESE	ESE	SE	ESE	SE	SSE	ESE	SE	SSE			
	風速	1.1	0.7	0.9	0.8	0.7	0.8	1.1	1.5	2.4	2.5	2.3	2.6	2.3	2.1	3.7	2.3	2.3	2.7	2.6	3.3	2.4	3.6	4.9	4.6	2.2	5.5	2342	14.2	2258				
弟子屈	風向	NW	NW	WNW	NW	WNW	ENE	E	ESE	E	E	E	E	E	E	E	E	E	E	E	E	E	E	E	E	E	E	E	E	E	E			
	風速	3.8	2.3	1.6	1.6	1.3	1.9	3.8	2.9	4.5	5.3	4.9	4.4	5.1	4.2	5.8	4.9	5.7	5.5	6.6	6.0	6.8	7.0	7.3	8.1	4.6	8.1	2400	12.6	2216				
阿寒湖畔	風向	WSW	-	ENE	E	ESE	E	E	E	E	ESE	ESE	ESE	ESE	ESE	SE	SE	SE	SE	SE	SE	ESE	ESE	SE	ESE	ESE	ESE	ESE	ESE	ESE	ESE			
	風速	0.4	0.2	0.6	0.9	0.9	1.6	1.5	1.6	2.5	1.9	2.5	1.9	1.9	2.7	2.1	2.3	1.7	1.4	2.1	1.4	1.8	2.0	1.2	2.3	1.6	2.9	1553	7.8	1144				
標茶	風向	NE	NE	NE	NE	NE	NE	NE	NE	ENE	ENE	ENE	ENE	ENE	ENE	ENE	ENE	NE	NE	NE	ENE	E	E	E	E	E	NE	ENE	ENE	ENE	ENE			
	風速	2.8	2.9	3.4	3.5	3.3	3.9	3.3	3.9	3.6	4.4	5.2	3.9	4.1	3.8	4.3	4.2	4.1	3.7	2.9	4.4	4.2	4.6	4.5	4.6	3.9	5.6	1138	13.4	2344				
鶴居	風向	NNE	NNE	NNE	NNE	NNE	NNE	NNE	NNE	NE	NE	ENE	ENE	NE	NE	NE	NNE	NE	NE	NNE	NNE	E	E	E	ENE	NNE	NNE	NE	NE	NE	NE			
	風速	1.0	1.5	1.7	1.5	1.9	1.5	2.1	1.9	2.5	2.4	2.5	2.0	2.2	2.7	2.4	2.5	3.1	3.0	2.2	2.0	1.9	2.3	2.5	2.5	2.1	3.2	1702	6.7	2239				
中徹別	風向	NE	N	ENE	NE	NE	NE	NE	NE	ENE	NNE	NE	ENE	ENE	NE	NE	NNE	N	NNE	NNE	N	N	NE	ENE	ENE	NE	ENE	NE	ENE	ENE	NE			
	風速	1.0	0.7	0.6	0.4	1.7	1.0	1.2	1.5	1.2	1.5	1.2	1.6	1.7	1.9	1.3	1.7	2.1	1.6	1.4	0.8	0.6	1.1	1.8	1.7	1.3	2.4	2253	6.1	1409				
神町	風向	ENE	ENE	ENE	ENE	ENE	ENE	ENE	ENE	ENE	ENE	ENE	ENE	ENE	ENE	ENE	ENE	ENE	ENE	ENE	ENE	ENE	ENE	ENE	ENE	ENE	ENE	ENE	ENE	ENE	ENE	ENE		
	風速	5.3	5.6	5.5	6.0	6.5	6.7	6.4	6.6	7.3	7.1	7.1	7.1	7.1	7.4	7.1	7.4	7.3	6.5	6.2	6.1	6.0	6.0	6.5	6.6	6.5	7.8	1635	11.7	1604				
鶴丘	風向	NNE	NNE	NNE	NNE	NE	NE	NE	NE	NE	ENE	ENE	ENE	ENE	ENE	ENE	NE	NE	NNE	NE	NNE	NE	ENE	ENE	E	ENE	NE	ENE	ENE	ENE	ENE			
	風速	2.9	2.8	2.9	3.2	3.3	3.2	3.5	3.5	3.4	3.2	4.2	4.8	4.2	4.8	3.2	3.7	5.3	3.8	3.6	3.2	4.2	4.2	4.5	5.0	3.7	5.5	2251	9.3	2250				
太田	風向	E	E	NE	NE	NE	ENE	ESE	ESE	ESE	E	ESE	ESE	ESE	ESE	ESE	ESE	ESE	ESE	ESE	ESE	ESE	ESE	ESE	ESE	ESE	ESE	ESE	ESE	ESE	SE			
	風速	2.3	2.7	1.7	1.7	1.6	1.8	2.8	2.9	3.7	4.6	4.4	4.5	4.5	4.6	5.1	5.0	3.8	5.1	5.1	6.3	5.8	6.4	6.0	5.8	4.0	6.8	2007	12.7	2159				
白糠	風向	NNE	NNE	NNE	NNE	NNE	NNE	NNE	NNE	NNE	NE	NE	NE	NE	NE	NE	NE	NNE	NE	ENE	ENE	ENE	ENE	ENE	ENE	ENE	NNE	ENE	ENE	ENE	ENE			
	風速	3.8	3.3	3.3	3.8	3.5	3.7	3.6	3.2	3.4	3.3	3.1	2.8	3.8	4.0	3.8	4.3	4.9	4.4	5.0	4.6	5.8	4.9	6.2	6.4	4.1	6.7	2353	17.4	2228				
釧路	風向	NE	NE	NNE	NE	NE	NE	NE	NE	ENE	ENE	ENE	ENE	ENE	ENE	ENE	ENE	ENE	ENE	E	E	E	E	E	E	E	ENE	E	ENE	E	ESE			
	風速	4.8	4.8	5.3	4.7	5.2	4.5	5.0	4.4	4.9	6.2	7.7	7.9	8.1	7.8	7.8	8.4	7.4	7.8	8.5	8.5	8.6	9.3	8.7	9.5	6.8	10.4	2247	16.2	2241				
知方学	風向	NE	NE	NE	NE	NE	NE	NE	NE	NE	NE	NE	ENE	NE	NE	NE	NE	NE	ENE	ENE	ENE	ENE	ENE	ENE	ENE	NE	NE	E	NE	NE	E			
	風速	4.8	4.6	4.7	5.3	5.1	5.7	5.2	5.5	6.1	6.4	6.5	6.7	7.1	7.1	6.6	6.9	7.6	6.2	5.2	5.3	5.9	5.8	6.2	5.5	6.0	8.0	1609	15.7	1702				
羅臼	風向	SSW	S	SE	SSE	SW	SE	S	S	S	SSE	SSW	SSW	SSW	SSE	S	SW	SW	SW	SSW	SSW	SSW	SSW	SSE	SSW	SSE	SSW	SSE	SSW	SSE	WSW			
	風速	1.2	1.9	1.3	1.1	1.5	1.6	1.7	2.2	2.5	1.8	2.4	2.3	2.9	2.7	2.9	2.4	2.5	3.1	2.6	2.9	2.5	1.7	1.9	3.8	2.1	4.5	2331	9.2	2004				
標津	風向	N	NNE	N	NNW	ENE	E	ENE	E	E	E	ENE	E	E	E	E	E	E	E	E	E	E	E	E	E	ESE	E	E	E	E	E			
	風速	2.0	1.9	1.6	2.2	0.9	2.4	2.5	3.3	6.1	5.1	3.7	3.9	6.4	6.2	7.0	6.8	7.8	8.1	8.4	8.2	8.3	8.8	7.9	7.4	5.2	9.0	2047	12.5	2151				
上標津	風向	ENE	ENE	NE	NE	ENE	ENE	NE	ENE	ENE	ENE	ENE	ENE	ENE	ENE	ENE	NE	NE	ENE	NE	ENE	ENE	ENE	ENE	ENE	ENE	ENE	ENE	ENE	ENE	ENE			
	風速	1.5	1.6	1.3	1.4	1.9	2.0	2.0	2.1	2.3	2.4	2.2	2.4	2.8	2.7	2.2	1.6	2.1	1.9	2.3	2.3	2.5	2.8	2.6	2.9	2.1	3.5	2050	8.1	1215				
中標津	風向	NE	NE	NNE	NE	NE	NNE	NE	NE	ENE	ENE	ENE	ENE	E	ENE	ENE	ENE	ENE	E	E	E	E	E	E	E	E	ENE	E	ENE	E	NE			
	風速	2.3	2.4	2.4	2.1	2.0	2.0	1.8	2.1	2.5	2.6	2.4	2.6	3.5	3.1	2.7	2.1	2.8	3.1	2.8	2.9	3.6	3.3	3.3	3.3	2.6	4.0	2114	9.4	2106				
根室中標津	風向	NE	NE	NE	NE	NE	NE	NE	NE	ENE	ENE	ENE	ENE	E	ENE	ENE	ENE	ENE	ENE	E	E	E	ENE	ENE	ENE	E	ENE	E	ENE	E	E			
	風速	3.9	3.5	4.8	4.0	3.8	3.5	3.2	3.5	4.2	3.9	5.4	4.8	6.4	5.5	5.0	4.7	4.9	5.7	6.2	6.5	6.0	5.3	5.6	6.4	4.8	7.4	1933	10.8	2256				
別海	風向	NE	NE	NE	NE	NE	NE	NE	ENE	ENE	ENE	ENE	E	E	E	E	E	E	E	E	ESE	ESE	ESE	ESE	ESE	E	ESE	ESE	ESE	ESE	ESE			
	風速	2.0	2.2	1.9	2.3	2.1	2.1	2.8	1.8	1.8	2.2	1.9	1.7	1.5	1.8	2.0	1.8	1.7	2.0	2.6	3.2	2.6	2.6	3.2	3.6	2.2	3.9	2009	9.3	2359				
根室	風向	ESE	ESE	ESE	ESE	ESE	ESE	ESE	ESE	ESE	E	ESE	ESE	ESE	ESE	E	E	ESE	ESE	ESE	ESE	ESE	ESE	ESE	ESE	ESE	ESE	ESE	ESE	ESE	ESE			
	風速	5.9	6.3	6.1	6.5	6.5	6.8	8.4	8.3	8.2	7.4	7.6	9.0	8.4	8.5	8.4	9.0	9.3	9.5	9.1	8.9	9.3	10.5	11.2	8.9	8.3	11.5	2235	16.3	2258				
納沙布	風向	E	E	E	E	E	E	E	E	E	E	E	E	E	E	E	E	E	E	E	E	E	E	E	E	E	E	E	E	E	E			
	風速	5.9	6.3	6.7	7.2	6.8	8.3	8.8	9.4	9.5	9.4	9.8	10.3	10.4	11.1	11.3	11.1	10.1	10.0	10.4	10.5	9.4	9.8	9.9	10.0	9.2	11.5	1550	14.2	1541				
厚床	風向	ENE	ENE	ENE	ENE	E	E	E	E	E	ENE	E	E	E	E	E	E	E	E	E	ESE	E	E	E	E	E	E	E	E	E	E			
	風速	2.5	2.4	2.2	2.8	2.5	2.9	3.5	3.6	3.8	3.9	4.2	3.5	3.9	4.2	4.3	3.9	4.9	6.6	6.5	6.0	6.2	5.9	5.8	6.1	4.2	7.2	1907	15.3	1842				

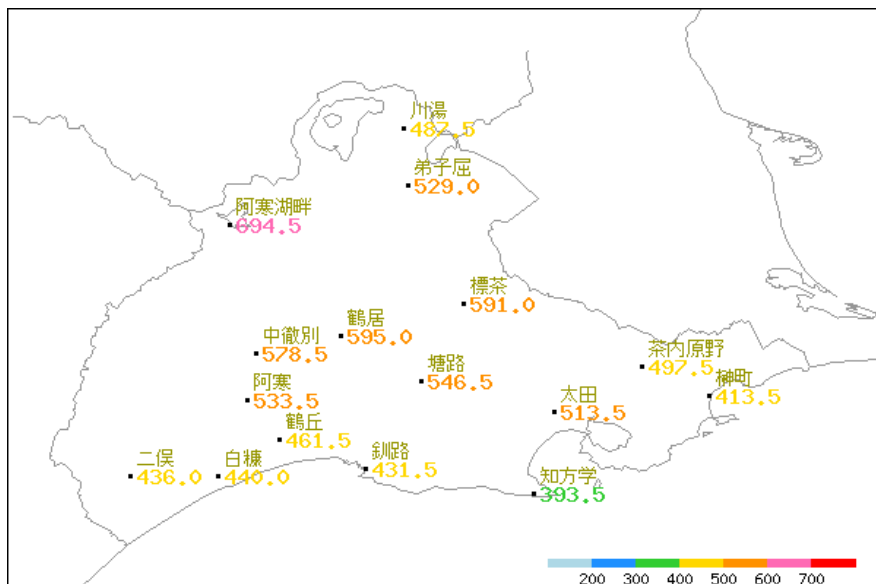
8月30日 釧路・根室地方の毎時風向風速(アメダスによる速報値 単位:m/s)

時刻	観測所名	1 2 3 4 5 6 7 8 9 10 11 12 13 14 15 16 17 18 19 20 21 22 23 24																								日最多 風向	日最大 風速 /風向	日最大 瞬間風速 /風向			
																										日平均 風速	時分	時分			
川湯	風向	SE	ESE	ESE	ESE	ESE	ESE	E	E	SE	SE	SE	SE	SE	ESE	SE	SE	SE	ESE	ESE	ESE	ESE	ESE	SE	ESE	ESE	SE	ESE	ESE	ESE	SE
	風速	4.2	4.6	3.3	3.8	4.0	3.0	3.4	3.5	5.0	4.3	4.3	4.6	4.1	4.3	3.4	4.2	3.5	3.8	4.1	4.7	4.7	4.4	5.6	3.6	ESE	4.2	6.2	2242	16.1	2321
弟子屈	風向	E	E	ESE	ESE	ESE	ESE	ESE	ESE	E	ESE	E	E	E	E	E	E	E	E	ESE	ESE	ESE	ESE	ESE	ESE	ESE	ESE	ESE	ESE	ESE	ESE
	風速	7.0	6.3	4.9	6.2	5.6	6.3	7.0	5.9	6.0	6.1	8.7	6.9	6.1	8.5	9.0	8.9	8.6	8.2	6.4	7.7	9.1	8.4	7.6	8.1	7.4	10.0	2213	17.9	2134	
阿寒湖畔	風向	ESE	ESE	ESE	ESE	E	E	E	E	E	ESE	ESE	E	ESE	ESE	ESE	ESE	ESE	ESE	E	E	ESE	ESE	ESE	ESE	ESE	ESE	E	E	E	
	風速	1.9	1.7	1.5	2.3	1.8	1.2	1.8	2.5	2.6	2.3	3.6	2.9	2.1	2.1	2.4	3.0	2.3	2.2	3.0	2.5	3.2	3.9	3.1	4.4	2.6	5.0	2224	14.1	2231	
標茶	風向	E	E	E	E	E	E	E	E	ENE	ENE	E	ENE	ENE	ENE	ENE	E	ENE	E	E	E	E	ESE	ESE	ESE	ESE	ESE	ESE	ESE	ESE	
	風速	4.8	4.9	5.2	5.1	4.8	6.0	5.3	4.5	6.1	6.2	5.3	5.1	5.3	5.2	5.4	5.9	4.7	6.7	8.1	7.6	8.7	7.8	7.6	8.1	5.9	9.6	2056	17.9	2052	
鶴居	風向	E	E	E	E	E	E	E	E	E	E	ENE	ENE	NE	ENE	ENE	E	E	E	E	E	ESE	ESE	ESE	ESE	ESE	ESE	ESE	ESE	SE	
	風速	2.7	2.1	3.5	3.7	3.6	3.2	3.3	4.0	3.4	2.3	3.0	2.6	2.4	2.5	2.0	3.0	4.1	3.6	4.7	4.6	4.4	3.9	4.6	5.8	3.5	6.4	2355	14.0	2354	
中徹別	風向	ENE	ENE	ENE	E	E	E	E	E	E	ENE	ENE	ENE	NE	ENE	ENE	E	E	E	E	E	E	ESE	ESE	ESE	ESE	ESE	ESE	ESE	ESE	
	風速	1.1	1.7	2.0	1.4	2.3	2.2	2.4	1.5	1.5	3.1	3.0	2.7	1.4	2.7	3.4	2.2	2.2	3.0	3.5	3.4	3.8	3.7	3.3	3.5	2.5	4.8	2331	12.9	2324	
神町	風向	ENE	ENE	ENE	ENE	ENE	ENE	ENE	ENE	ENE	ENE	ENE	ENE	ENE	ENE	ENE	ENE	ENE	E	E	E	E	E	E	E	E	E	E	E	E	
	風速	5.7	6.0	6.6	6.0	6.8	6.7	7.3	8.3	8.6	8.4	7.3	8.0	8.8	8.1	8.1	7.9	7.3	8.5	10.4	10.5	10.9	12.2	11.4	11.0	8.3	12.4	2203	15.2	2118	
鶴丘	風向	ENE	E	E	E	E	E	ENE	E	E	E	ENE	ENE	ENE	ENE	E	E	E	E	E	E	ESE	ESE	ESE	ESE	ESE	ESE	ESE	ESE	SE	
	風速	4.1	3.9	4.2	5.2	4.4	4.5	4.6	5.5	4.9	5.9	6.0	7.2	5.5	5.1	5.6	5.5	6.4	6.7	6.1	6.4	7.6	6.2	7.8	9.3	5.8	9.4	2348	18.5	2344	
太田	風向	ESE	ESE	ESE	ESE	ESE	ESE	ESE	ESE	ESE	E	ESE	ESE	ESE	ESE	ESE	ESE	ESE	ESE	ESE	ESE	ESE	ESE	ESE	ESE	ESE	ESE	SE	SE	ESE	SE
	風速	6.0	6.9	6.4	5.8	5.7	5.7	4.8	5.9	5.8	5.9	5.5	6.0	6.4	6.0	6.6	7.8	6.6	6.8	7.3	8.5	8.1	8.0	9.2	9.2	6.6	9.7	2354	19.0	2353	
白糠	風向	ENE	ENE	E	E	ENE	ENE	ENE	ENE	ENE	NE	NE	NE	ENE	ENE	E	ENE	E	ENE	E	E	E	E	E	E	E	E	E	E	ENE	E
	風速	4.5	4.5	6.1	5.9	5.3	4.7	4.6	4.7	5.0	5.2	4.2	5.7	4.8	5.5	5.0	6.0	6.5	7.0	6.3	7.3	7.7	8.1	6.8	6.5	6.0	9.7	2022	18.4	1806	
釧路	風向	E	E	E	E	E	E	E	E	E	ENE	E	E	E	E	E	E	E	E	E	E	E	ESE	ESE	ESE	ESE	ESE	ESE	ESE	ESE	
	風速	10.8	10.4	9.9	10.3	10.8	11.1	11.0	10.3	11.4	10.5	12.2	11.5	11.5	12.5	12.9	12.6	12.1	12.2	12.0	13.2	13.3	15.1	15.4	15.7	11.6	15.7	2400	25.6	2248	
知方学	風向	ENE	ENE	ENE	ENE	ENE	NE	ENE	ENE	ENE	NE	ENE	NE	ENE	ENE	ENE	ENE	ENE	ENE	ENE	ENE	ENE	E	E	E	ENE	NE	NE	NE	NE	
	風速	5.0	5.1	6.4	6.6	6.8	7.4	7.9	7.8	8.0	8.2	8.9	7.7	8.8	8.1	8.4	8.6	8.3	7.5	7.6	7.3	6.1	6.4	6.9	5.9	7.2	9.3	1609	18.3	1550	
羅臼	風向	SSE	WSW	SSE	SE	SSE	SSE	SE	SSE	N	SE	SE	SSW	S	S	S	SW	S	S	SSE	SE	SE	ESE	SE	SE	SE	SE	SE	SE	SE	
	風速	2.0	1.7	3.1	3.0	2.1	3.5	3.9	4.0	1.5	2.0	2.7	2.0	3.9	3.9	3.1	3.6	3.5	3.3	5.7	6.1	8.9	8.2	7.8	7.1	4.0	9.1	2059	14.8	2303	
標津	風向	ESE	ESE	ESE	ESE	ESE	ESE	ESE	E	E	ESE	ESE	E	E	E	E	E	E	ESE	ESE	ESE	ESE	ESE	ESE	ESE	ESE	ESE	ESE	ESE	ESE	
	風速	7.1	7.6	6.5	6.4	6.4	6.4	6.5	7.4	7.1	8.0	6.8	8.0	9.2	8.7	8.8	9.2	9.2	10.1	9.0	9.6	10.2	9.5	7.9	8.6	8.1	11.2	1725	16.9	1603	
上標津	風向	ENE	ENE	E	E	E	E	E	E	E	ENE	ENE	E	E	E	ENE	E	ENE	E	E	E	E	E	E	E	E	E	E	E	E	
	風速	2.5	3.2	4.0	3.8	4.1	4.0	4.3	4.3	4.4	3.7	2.2	3.7	5.1	4.0	4.8	4.3	4.7	5.3	5.2	6.8	6.0	6.4	6.6	6.8	4.4	7.4	2229	16.1	2000	
中標津	風向	E	E	E	E	E	E	E	E	E	E	ENE	E	E	E	ENE	ENE	E	E	E	E	E	E	E	E	E	E	E	E	E	
	風速	3.6	3.1	3.2	3.6	3.3	3.3	3.3	3.3	3.5	3.1	4.1	4.1	4.7	4.0	4.0	4.3	4.7	4.7	5.0	5.2	4.9	5.0	4.3	4.5	4.0	5.5	2040	12.8	2124	
根室中標津	風向	E	E	E	E	E	E	E	E	E	ENE	ENE	E	E	E	E	E	E	E	E	E	E	E	E	ESE	ESE	ESE	ESE	ESE	ESE	
	風速	7.9	7.5	6.9	6.3	7.3	7.1	7.5	7.9	6.1	6.1	6.8	7.6	8.2	9.4	8.7	9.6	9.6	8.9	8.8	9.6	9.4	8.3	8.7	8.2	8.0	10.5	2110	15.9	2053	
別海	風向	ESE	ESE	ESE	ESE	ESE	ESE	E	E	ESE	E	E	E	E	E	ESE	E	E	ESE	ESE	ESE	ESE	ESE	ESE	ESE	ESE	ESE	ESE	ESE	ESE	
	風速	2.9	3.0	3.1	3.4	3.4	3.9	1.9	1.8	2.6	2.4	2.9	2.3	2.6	2.4	3.1	2.8	2.7	3.9	4.8	5.1	4.8	4.7	4.9	5.0	3.2	5.6	2050	12.9	1959	
根室	風向	ESE	ESE	ESE	ESE	ESE	ESE	ESE	E	ESE	ESE	ESE	ESE	E	ESE	ESE	ESE	ESE	ESE	ESE	ESE	ESE	ESE	ESE	ESE	ESE	ESE	ESE	ESE	ESE	
	風速	9.8	9.8	10.1	9.7	9.8	10.4	9.3	9.8	11.4	10.7	10.8	11.4	10.0	10.5	11.2	11.0	10.7	11.6	12.0	10.1	11.6	10.5	10.5	10.6	10.6	12.9	2115	20.3	1349	
納沙布	風向	E	E	ESE	ESE	E	E	E	E	E	E	E	E	E	E	E	E	E	ESE	ESE	ESE	ESE	ESE	ESE	ESE	ESE	ESE	ESE	ESE	ESE	
	風速	10.4	10.8	12.2	12.9	10.6	11.4	11.0	10.9	11.9	12.4	11.0	12.3	12.9	11.7	12.1	12.2	13.4	13.8	14.7	14.6	14.7	15.2	13.9	13.4	12.4	16.2	2153	19.4	2152	
厚床	風向	E	E	ESE	ESE	E	E	E	E	E	E	E	E	E	E	E	E	E	E	ESE	E	ESE	ESE	ESE	ESE	ESE	ESE	ESE	ESE	ESE	
	風速	6.3	6.5	6.5	7.1	5.9	5.9	5.6	4.7	4.9	4.6	6.1	6.8	6.1	6.7	7.2	5.9	6.4	7.7	8.1	8.9	8.2	8.6	8.7	9.1	6.7	10.2	2127	17.9	2104	

8月31日 釧路・根室地方の毎時風向風速(アメダスによる速報値 単位:m/s)

時刻	観測所名	1	2	3	4	5	6	7	8	9	10	11	12	13	14	15	16	17	18	19	20	21	22	23	24	日最大 風速 /風向	日最大 瞬間風速 /風向	時分		
		日平均 風速	日最大 風速 /風向	日最大 瞬間風速 /風向	時分																									
川湯	風向	SE	SE	SE	SE	SSE	SSE	SSE	SSE	SSE	S	SSE	SSE	SSE	S	SSE	S	S	S	SSE	SSE	S	SSE	SW	S	SSE	SE		ESE	
	風速	3.6	5.9	4.8	4.1	3.5	3.2	3.9	3.3	2.3	2.8	3.3	3.0	2.6	2.8	2.4	2.3	1.6	1.4	1.5	1.7	1.9	1.5	1.6	1.5	2.9	6.7	0124	17.9	0123
弟子屈	風向	ESE	SE	SE	SE	SE	SE	SE	SE	SSE	SSE	SSE	SSE	SSE	SSE	SSE	SSE	SE	SE	ESE	SE	ESE	SE	SSE	SE	SE	SE		SE	
	風速	10.5	11.1	10.8	8.4	7.6	7.4	7.6	8.3	8.4	8.2	7.0	7.6	7.8	7.0	7.6	7.4	5.8	4.8	4.5	4.3	5.0	4.8	4.0	4.6	7.1	12.4	0111	20.2	0106
阿寒湖畔	風向	ESE	ESE	ESE	ESE	SE	SE	SE	SE	SE	SSE	S	SSE	SSE	S	S	SSE	S	ESE	SE	SSE	ESE	SSE	SE	SSE	SE	SE		SE	
	風速	3.0	4.3	3.9	4.1	2.7	3.5	3.5	2.5	2.9	3.3	3.2	2.7	2.1	2.8	2.8	2.3	2.4	1.9	2.2	1.7	2.3	1.4	1.6	1.8	2.7	5.3	0020	16.0	0018
標茶	風向	ESE	SE	ESE	SE	SE	SE	SE	SE	SE	SSE	SSE	SSE	SSE	SE	SSE	SSE	SE	SE	ESE	SE	SSE	SE	SE	SE	SE	ESE		ESE	
	風速	6.1	6.9	6.7	5.5	4.6	4.4	4.5	5.2	4.0	4.6	4.4	4.1	4.8	5.0	4.4	4.1	3.4	3.0	2.9	2.0	2.5	1.8	1.8	1.9	4.2	8.4	0006	14.4	0128
鶴居	風向	SE	SE	SE	SE	SE	ESE	ESE	SE	SSE	SSE	SSE	SSE	SSE	SSE	SSE	S	SSE	SSE	SE	SE	SE	S	SSE	SSE	SSE	SE		E	
	風速	6.3	6.3	5.8	4.6	3.8	3.8	3.0	3.0	3.8	5.1	4.2	4.0	4.0	4.4	3.3	3.1	1.9	2.0	1.6	1.4	1.7	1.2	1.7	1.7	3.4	6.8	0203	13.0	0141
中徹別	風向	E	ESE	ESE	SE	ESE	ESE	SE	SE	SE	SSE	SSE	SSE	SE	SSE	SSE	SSE	S	SE	ESE	S	S	S	SE	S	SE	ESE		E	
	風速	3.6	2.9	2.7	2.5	2.4	2.8	2.2	2.3	2.3	2.5	2.5	3.2	2.3	1.8	1.5	0.7	1.5	0.6	1.1	1.2	1.3	0.7	0.6	0.5	2.1	4.5	0027	11.7	0132
榑町	風向	ESE	ESE	ESE	ESE	ESE	ESE	ESE	ESE	ESE	ESE	ESE	ESE	ESE	SE	ESE	ESE	ENE	E	ESE	E	ENE	ENE	ENE	ENE	E	E		ESE	
	風速	10.3	10.9	8.7	8.5	7.0	6.0	5.6	7.0	6.8	5.7	5.4	5.6	4.5	5.3	6.0	4.1	3.6	1.9	3.1	3.2	2.0	2.9	1.2	1.7	5.5	11.1	0044	14.2	0158
鶴丘	風向	ESE	SE	SE	SE	SE	SE	SE	SE	SE	SSE	SSE	SSE	SSE	SSE	SSE	SSE	SE	SE	SE	SE	SSE	SSE	S	SSE	SSE	SE	SE		SE
	風速	8.0	9.9	9.5	8.9	8.0	9.2	8.7	8.9	7.8	8.3	8.6	8.5	7.7	7.0	6.2	6.6	5.3	5.7	5.4	5.4	4.7	3.1	3.3	4.5	7.1	10.1	0202	16.5	0200
太田	風向	SE	SE	SE	SE	SE	SE	SE	SE	SSE	SSE	SSE	SSE	SSE	SSE	SSE	SE	SE	SE	SSE	SSE	SSE	SSE	SSE	SSE	SSE	SE		SE	
	風速	8.5	9.2	8.5	8.3	7.1	7.0	7.8	7.5	7.8	6.7	6.5	6.8	6.6	5.8	5.9	5.3	4.9	3.8	4.8	4.7	3.4	3.5	3.7	2.9	6.2	10.1	0044	18.0	0120
白糠	風向	E	ESE	ESE	ESE	E	ESE	ESE	ESE	SE	ESE	ESE	SE	ESE	SE	SE	SE	SSE	ESE	SE	SE	SE	SSE	ESE	ESE	ESE	E		E	
	風速	5.4	6.3	6.1	7.2	5.2	5.9	5.6	4.8	4.6	4.1	3.3	3.7	4.3	2.3	1.8	3.7	2.2	3.1	2.4	2.1	1.4	1.3	0.9	1.4	3.8	7.9	0049	14.7	0205
釧路	風向	ESE	ESE	ESE	ESE	ESE	ESE	SE	SE	SE	SE	SE	SE	SE	SE	SE	SE	SE	SE	SE	SE	SE	SE	SE	SE	SE	SE		ESE	
	風速	14.0	11.9	10.4	9.8	9.3	8.2	8.2	7.8	7.8	8.6	8.6	9.3	8.8	8.7	6.6	5.4	5.1	5.0	5.6	5.8	7.5	7.6	6.7	7.4	8.2	15.1	0051	24.2	0018
知方学	風向	SE	SE	SE	SE	SE	SE	SE	SSE	SSE	SSE	SSE	SSE	SSE	SSE	SSE	SE	SSE	SSE	SSE	SSE	SSE	S	S	S	SSE	SE		ESE	
	風速	8.1	8.5	9.0	8.0	9.2	8.7	7.3	4.9	4.0	4.3	4.1	4.0	2.6	2.7	2.9	3.0	3.8	2.9	3.0	2.7	2.5	3.4	3.0	3.3	4.9	9.6	0518	15.7	0003
羅臼	風向	ESE	ESE	ESE	ESE	SE	ESE	ESE	ESE	ESE	SE	ESE	ESE	SE	ESE	SE	ENE	ENE	WNW	WNW	ESE	E	E	N	-	ESE	ESE		ESE	
	風速	8.2	7.7	5.1	6.0	4.0	2.8	4.2	3.7	2.2	2.8	3.8	1.8	2.0	1.8	2.1	1.1	0.9	1.4	1.1	2.6	1.2	1.7	0.8	0.1	3.0	9.7	0049	16.5	0040
標津	風向	ESE	ESE	SE	SE	SE	SE	SE	SE	SE	SE	SE	SE	SE	SE	SE	SE	SE	SE	SSE	SSE	SE	ESE	ESE	E	SE	ESE		ESE	
	風速	7.3	5.9	6.4	5.4	5.6	6.0	5.9	5.5	6.0	6.1	5.5	5.7	4.3	4.0	2.9	3.4	3.0	3.4	3.1	2.4	1.5	2.0	1.9	1.6	4.5	8.8	0026	13.3	0038
上標津	風向	E	ESE	ESE	ESE	SE	SE	SE	ESE	SE	SE	SE	SE	SE	SE	SE	SE	ESE	SE	SE	ESE	SE	SE	SE	SE	SE	SE		SE	
	風速	5.9	5.6	7.9	6.7	6.7	6.2	6.3	5.3	7.0	5.3	5.8	5.7	5.6	5.3	5.0	3.8	3.4	4.4	3.7	2.4	3.4	3.0	2.6	2.4	5.1	9.0	0309	15.1	0249
中標津	風向	ESE	ESE	SE	SE	SE	SE	SE	SE	SE	SE	SSE	SSE	SSE	S	SSE	SE	SSE	SE	SSE	SE	SE	SSE	SSE	SE	SE	SE		ESE	
	風速	4.5	5.6	4.7	4.2	3.8	3.8	4.2	4.1	3.6	3.9	3.8	3.2	3.9	3.4	3.4	2.7	3.0	3.1	2.5	2.0	1.5	1.8	1.4	1.1	3.4	6.0	0222	11.6	0238
根室中標津	風向	ESE	ESE	ESE	ESE	ESE	SE	SE	SE	SSE	SE	SE	S	SSE	SSE	SSE	SSE	SSE	SE	SSE	SE	SSE	SE	SE	SE	SE	SE		SE	
	風速	7.5	8.4	7.2	5.7	6.7	4.9	5.3	5.0	4.5	4.8	4.9	5.5	5.0	5.1	5.0	3.9	3.7	3.4	3.0	3.0	2.4	2.2	1.7	1.7	4.7	8.9	0246	13.9	0242
別海	風向	ESE	ESE	SE	SE	SE	SE	SE	SE	SE	SE	SSE	SE	SSE	SSE	SSE	SSE	SSE	SE	SSE	SE	SSE	SSE	SSE	SSE	SE	SE		SSE	
	風速	4.3	5.2	5.7	5.0	4.3	4.7	4.1	4.8	4.3	5.2	5.2	3.8	4.8	4.8	3.3	3.3	3.3	2.6	3.0	1.9	2.4	1.9	2.2	1.8	4.0	6.6	0319	13.3	0316
根室	風向	ESE	ESE	ESE	ESE	SE	SE	SE	SE	SE	SE	SE	SE	SE	SE	SE	SE	SE	SE	SE	SE	SE	SE	SE	SE	SE	SE		SE	
	風速	10.7	10.5	11.1	10.0	8.4	8.7	8.7	8.1	7.4	7.3	6.9	7.0	7.2	7.1	6.4	6.1	5.9	6.7	6.3	6.1	7.0	5.5	4.7	4.3	7.5	12.1	0236	18.8	0114
納沙布	風向	ESE	ESE	ESE	ESE	ESE	SE	SE	SE	SE	SE	SE	SE	SE	SE	SE	SE	SE	SE	SE	SE	SE	SE	SE	SE	SE	ESE		ESE	
	風速	13.3	11.7	10.5	9.9	11.0	10.3	9.3	9.0	10.0	8.4	8.2	8.4	8.1	7.2	7.6	7.0	6.3	5.9	5.9	4.4	4.8	3.3	4.1	4.3	8.0	14.1	0035	17.3	0027
厚床	風向	ESE	ESE	ESE	ESE	ESE	SE	SE	SE	SE	SE	SE	SE	SE	SE	SE	SE	SE	SE	SE	SE	SE	SE	SE	SE	SE	ESE		ESE	
	風速	8.6	8.3	7.9	8.2	8.9	8.1	7.2	6.5	7.9	6.5	7.7	6.8	7.0	6.2	5.2	5.1	4.6	5.0	4.9	4.4	4.5	4.3	4.1	4.0	6.5	10.5	0118	17.9	0124

8月の大雨について（釧路・根室地方の8月の月降水量と平年比）

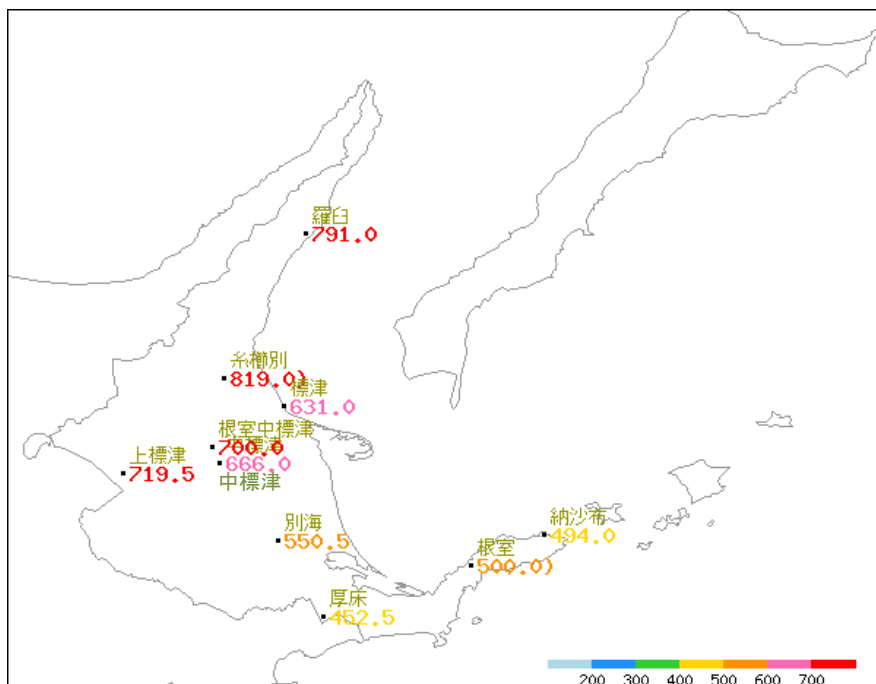


地点名	実況値 (mm)	平年値 (mm)	平年比 (%)
川湯	487.5	117.0	417
弟子屈	529.0	146.6	361
阿寒湖畔	694.5	152.2	456
標茶	591.0	136.7	432
鶴居	595.0	148.1	402
中徹別	578.5	167.3	346
塘路	546.5	121.3	451
茶内原野	497.5	137.8	361
阿寒	533.5	160.8	332
鶴丘	462.0	129.0	358
太田	513.5	146.8	350
二俣	436.0	184.0	237
白糖	440.0	140.9	312
釧路	431.5	130.8	330
知方学	393.5	140.5	280

北海道地方には、8月に6個の台風(第5号、第6号、第7号、第11号、第9号、第10号)が近づき、その内3個の台風(第7号、第11号、第9号)が上陸しました。北海道にひと月に3個の台風が上陸したのは、気象庁が統計を開始した1951年以来初めてとなります。

釧路・根室地方では、8月の月降水量が各地で平年より多くなり、ほとんどの地点で3倍から4倍以上を観測しました。

糸檜別・根室の実況値は一部欠測があります。



地点名	実況値 (mm)	平年値 (mm)	平年比 (%)
羅臼	791.0	//	//
糸檜別	819.0	169.5	483
標津	631.0	137.8	458
上標津	719.5	//	//
中標津	666.0	147.8	451
根室中標津	700.0	136.2	514
別海	550.5	141.5	389
根室	500.0	120.8	414
納沙布	494.0	106.3	465
厚床	452.5	140.2	323

観測値に付帯する記号の説明

記号	説明
)	統計を行う対象資料が許容範囲で欠けていますが、上位の統計を用いる際は一部の例外を除いて正常値(資料が欠けていない)と同等に扱います(準正常値)。必要な資料数は、要素または現象、統計方法により若干異なりますが、全体数の80%を基準とします。
//	欠測または観測を行っていない場合、欠測または観測を行っていないために合計値や平均値等が求められない場合に表示します。

釧路地方気象台が発表した防災気象情報

府県気象情報

発表時刻	情報名
8月29日06時37分	平成28年 台風第10号に関する釧路・根室地方気象情報 第1号
8月29日11時35分	平成28年 台風第10号に関する釧路・根室地方気象情報 第2号
8月29日16時59分	平成28年 台風第10号に関する釧路・根室地方気象情報 第3号
8月30日05時33分	平成28年 台風第10号に関する釧路・根室地方気象情報 第4号
8月30日17時15分	平成28年 台風第10号に関する釧路・根室地方気象情報 第5号
8月30日23時50分	平成28年 台風第10号に関する釧路・根室地方気象情報 第6号
8月31日05時58分	平成28年 台風第10号に関する釧路・根室地方気象情報 第7号
8月31日08時37分	大雨と高波に関する釧路・根室地方気象情報 第1号
8月31日11時17分	大雨に関する釧路・根室地方気象情報 第2号
8月31日18時24分	大雨に関する釧路・根室地方気象情報 第3号

釧路・根室地方の指定河川洪水予報(釧路開発建設部・釧路地方気象台共同発表)

発表時刻	情報名
8月31日01時40分	釧路川・新釧路川はん濫注意情報 第9号
8月31日18時00分	釧路川・新釧路川はん濫注意情報 第10号

※ 釧路川・新釧路川はん濫注意情報は、8月21日11時20分から継続中

【お願い】

各種気象情報に関して
ご意見がございましたら電話またはFAXにて
釧路地方気象台までお寄せください。

電話(0154)31-5146 FAX(0154)31-5147