

# 平成 28 年（2016 年） 台風第 9 号に関する群馬県気象速報

## 目 次

- 1 気象概況
  - (1) 資料作成の目的
  - (2) 気象概況
  
- 2 気象の状況
  - (1) 台風経路図・位置表
  - (2) 地上天気図および気象衛星赤外画像
  - (3) レーダー画像
  - (4) 雨の状況
  - (5) 風の状況
  - (6) 気象官署とアメダスの極値更新状況
  
- 3 特別警報・警報・注意報、気象情報等の発表状況
  - (1) 特別警報・警報・注意報の発表状況
  - (2) 府県気象情報の発表状況
  - (3) 土砂災害警戒情報の発表状況
  - (4) 竜巻注意情報の発表状況
  
- 4 防災関係機関への説明会等
  
- 5 被害の状況等

平成 28 年 8 月 24 日

(注) この資料は、最新の情報により内容の一部訂正や追加をすることがあります。

前 橋 地 方 気 象 台

# 1 気象概況

## (1) 資料作成の目的

台風第9号は、22日12時半頃、千葉県館山市付近に上陸し、強い勢力を維持したまま関東地方を北北東に進み、23日06時頃には北海道日高地方に再上陸した。その後、23日12時にはオホーツク海で温帯低気圧に変わった。

台風の接近に伴い群馬県は大雨となり、鉄道、道路の交通障害や停電があった。このときの気象状況をとりとめる目的で本資料を作成した。

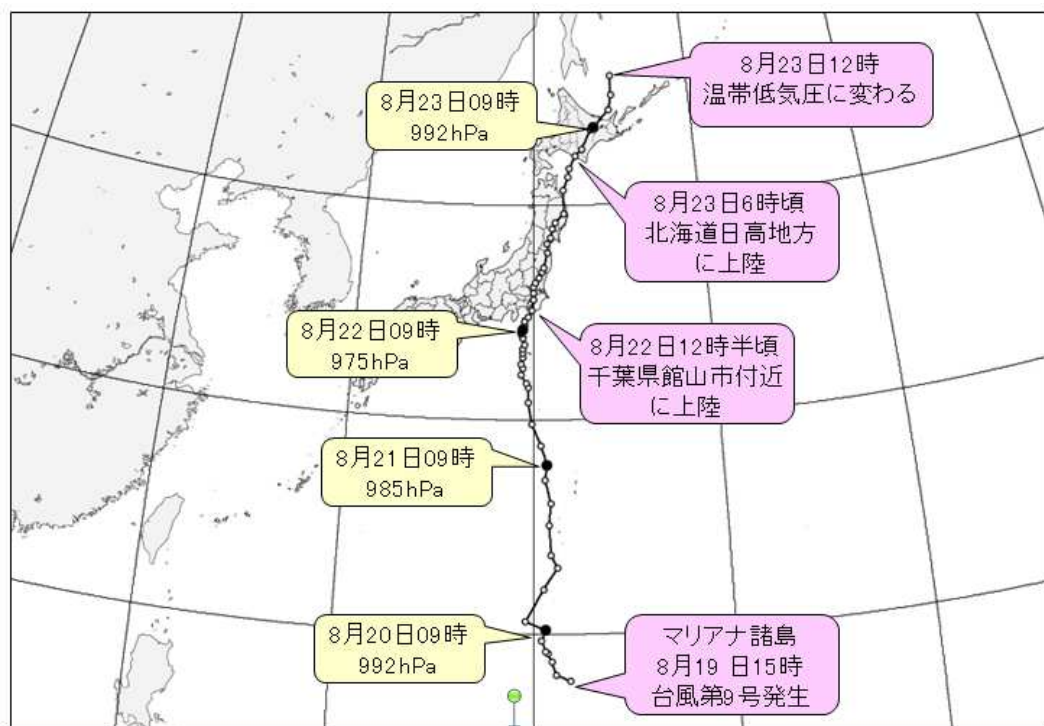
なお、本資料は8月24日10時現在のものである。

## (2) 気象概況

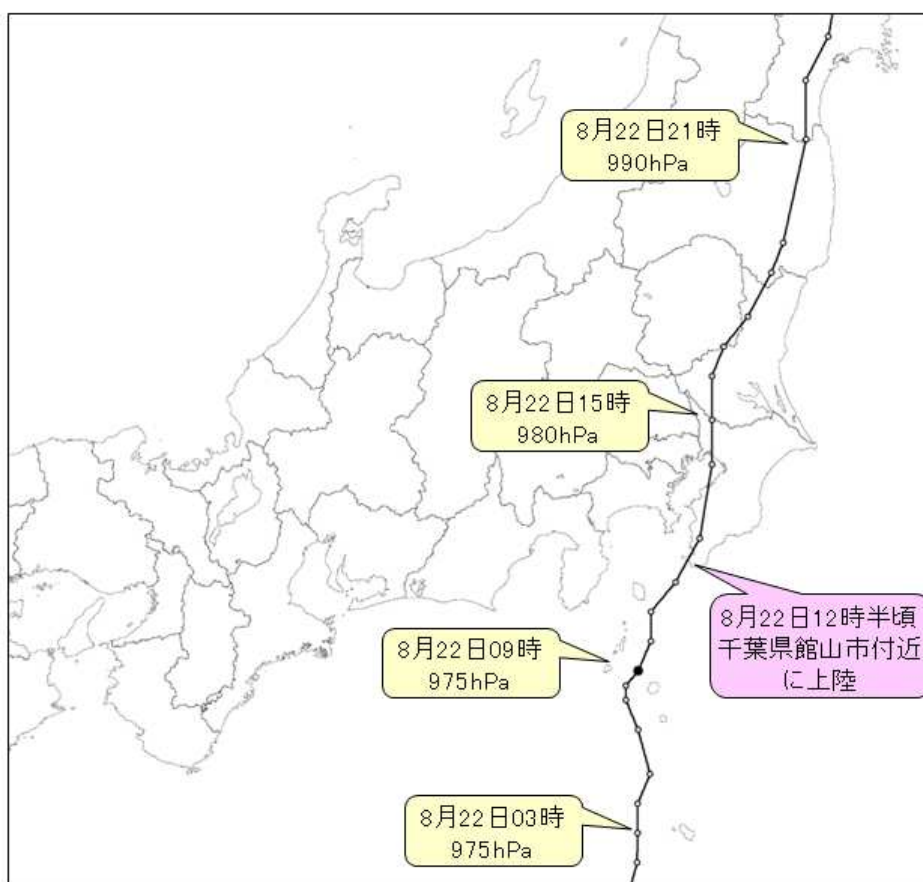
8月19日15時、マリアナ諸島で発生した台風第9号は発達しながら、20日21時には父島の南南西約400キロ、21日09時には父島の西北西約170キロ、21日21時には八丈島の南約180キロと北に進んだ。台風はその後発達しながら北に進み、22日00時には暴風域を伴い、22日02時には八丈島の西南西約40キロで強い台風となった。台風は勢力を保ったまま、22日06時には三宅島の南南西約40キロ、22日12時には千葉県館山市付近と北に進み、22日12時半頃、千葉県館山市付近に上陸した。その後、22日15時には茨城県つくば市付近で強い台風ではなくなったが、22日18時には茨城県常陸大宮市付近、22日21時には福島県相馬市付近、23日00時には岩手県一関市付近と、暴風域を伴って関東地方から東北地方を北から北北東に進んだ。23日03時には三陸沖の海上を速度を速めながら北に進み、23日06時頃には北海道日高地方に上陸した。23日09時には北海道北見市付近を北北東に進み、23日12時にはオホーツク海で温帯低気圧に変わった。

## 2 気象の状況

### (1) 台風経路図・位置表



台風第9号経路図(日時、中心気圧(hPa))速報解析

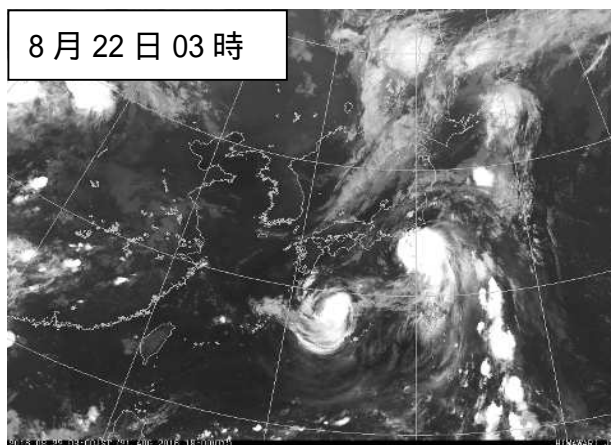
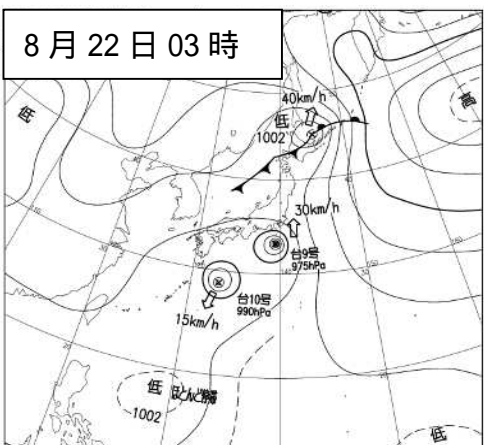
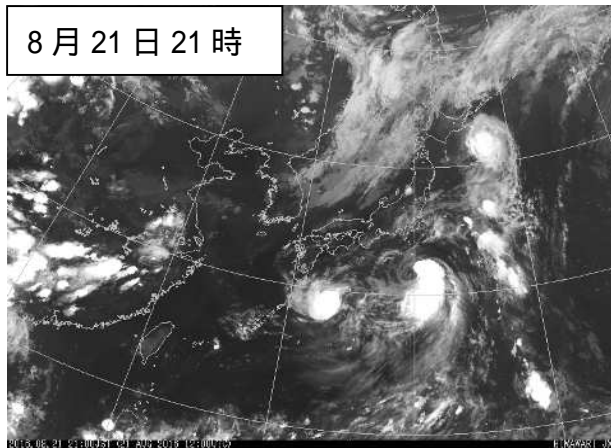
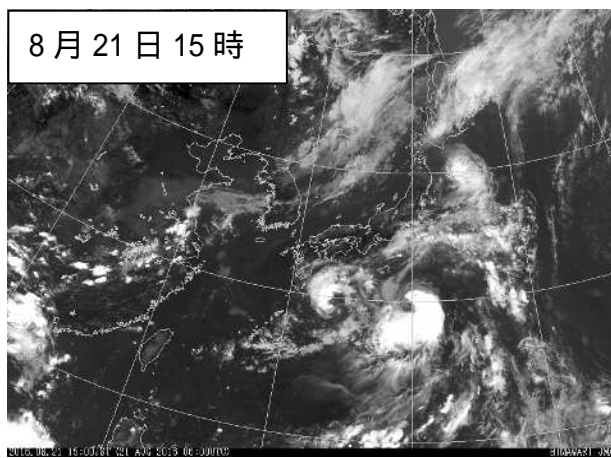
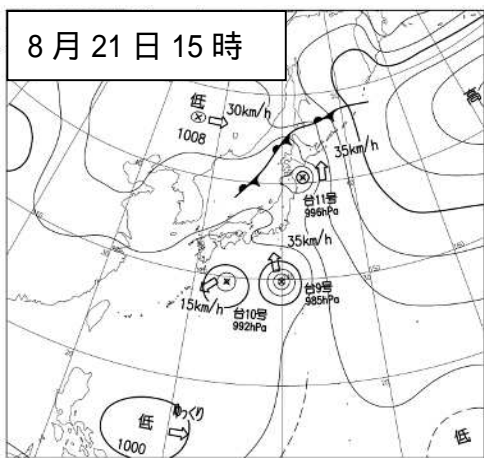
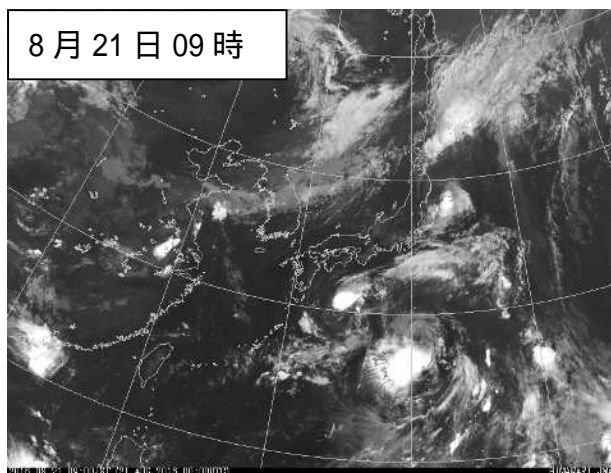
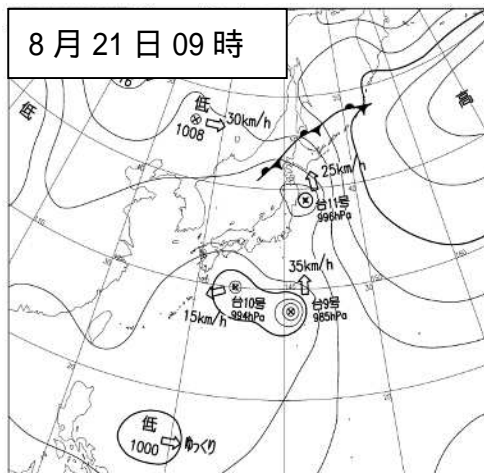


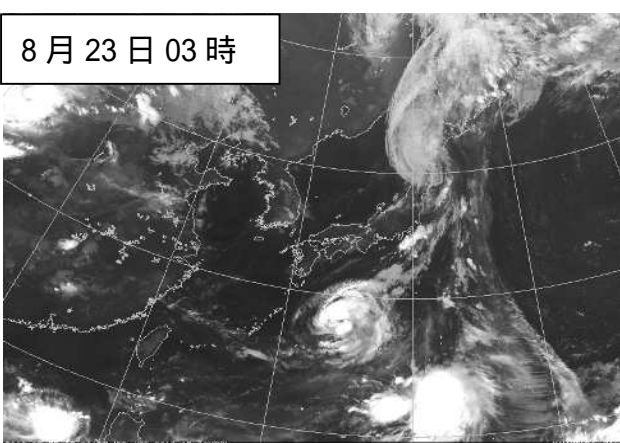
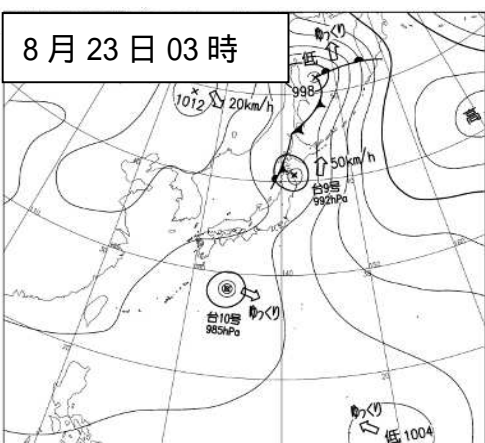
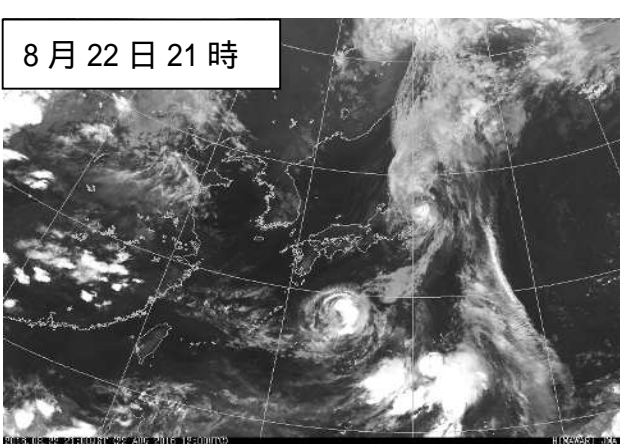
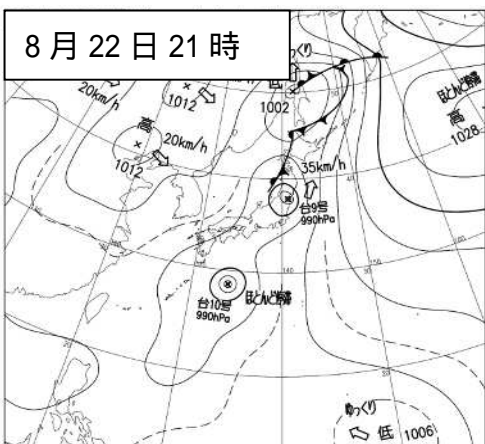
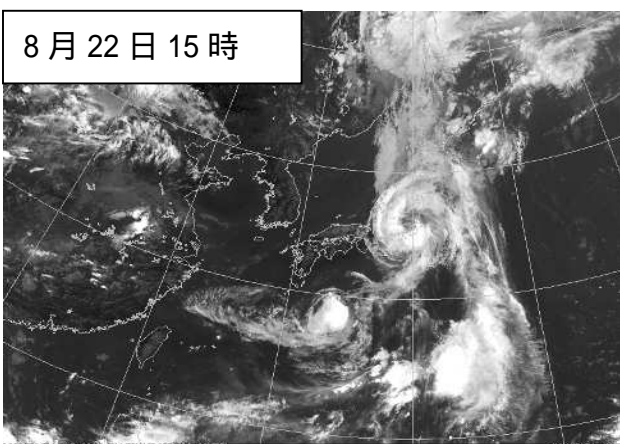
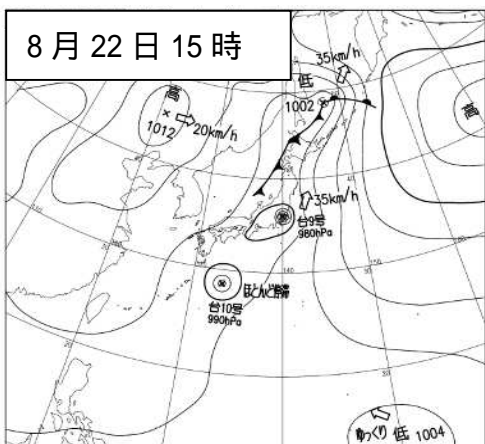
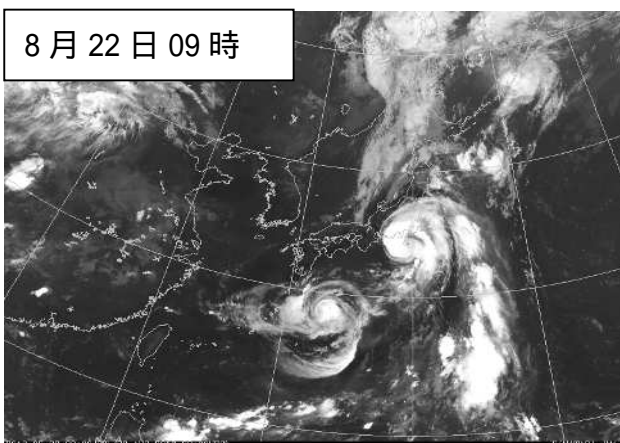
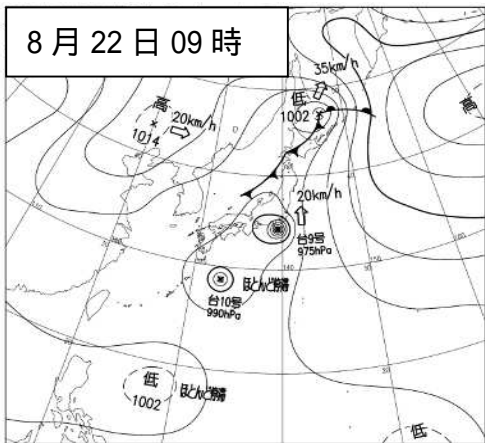
台風第9号経路図(日時、中心気圧(hPa))速報解析 拡大

台風位置表 (平成 28 年台風第 9 号)

月日時			中心位置		中心気圧 (hPa)	最大風速 (m/s)	進行方向・速度 (km/h)		暴風半径 (km)				強風半径 (km)		大きさ	強さ	
月	日	時	北緯	東経													
8	18	9	15.1	142	996	15	東	15								熱帯低気圧	
8	18	12	15.3	142.2	996	15	北東	10								熱帯低気圧	
8	18	15	15.5	142.8	996	15	東北東	15								熱帯低気圧	
8	18	18	16	143.4	996	15	東北東	20								熱帯低気圧	
8	18	21	16.2	143.7	996	15	東北東	20								熱帯低気圧	
8	19	0	16.4	143.8	996	15	東北東	20								熱帯低気圧	
8	19	3	16.6	143.8	996	15	北東	15								熱帯低気圧	
8	19	6	16.5	142.4	996	15	北東	15								熱帯低気圧	
8	19	9	16.9	142.9	996	15	東北東	15								熱帯低気圧	
8	19	12	17.1	142.7	996	15	北北東	15								熱帯低気圧	
8	19	15	17.8	141.8	994	18	北	15				南側	220	北側	170		
8	19	18	18.1	141.1	994	18	北	15				南側	220	北側	170		
8	19	21	18.7	140.9	994	18	北	20				南側	220	北側	170		
8	20	0	19.1	140.7	994	18	北	20				南側	220	北側	170		
8	20	3	19.2	140.6	994	18	北北西	20				南側	220	北側	170		
8	20	6	19.7	140.4	994	18	北北西	20				南側	220	北側	170		
8	20	9	20.2	140.6	992	20	北	15				南側	220	北側	170		
8	20	12	20.6	139.6	992	20	北北西	15				南側	220	北側	170		
8	20	15	22.1	140.5	992	20	北	30				南側	220	北側	170		
8	20	18	23.1	141.2	992	20	北	30				南側	220	北側	170		
8	20	21	23.7	140.9	985	23	北	30				全域	240				
8	21	0	25.1	140.8	985	23	北	35				全域	240				
8	21	3	26.1	140.9	985	23	北	45				全域	240				
8	21	6	27.2	140.6	985	23	北	40				全域	240				
8	21	9	27.9	140.7	985	23	北	35				全域	240				
8	21	12	28.8	140.4	985	23	北	35				全域	240				
8	21	15	29.8	139.9	985	25	北	35				全域	240				
8	21	18	30.8	139.7	985	25	北北西	40				全域	240				
8	21	21	31.5	139.7	985	25	北	35				全域	240				
8	21	22	31.7	139.6	985	25	北	35				全域	240				
8	21	23	32.1	139.3	985	25	北	35				全域	240				
8	22	0	32.4	139.4	980	30	北	35	東側	90	西側	40	東側	280	西側	110	
8	22	1	32.6	139.3	980	30	北	35	東側	90	西側	40	東側	280	西側	110	
8	22	2	32.9	139.4	975	35	北	30	東側	90	西側	40	東側	280	西側	110	強い
8	22	3	33.1	139.4	975	35	北	30	東側	90	西側	40	東側	280	西側	140	強い
8	22	4	33.3	139.4	975	35	北	30	東側	90	西側	40	東側	280	西側	170	強い
8	22	5	33.5	139.5	975	35	北	30	東側	90	西側	40	東側	280	西側	170	強い
8	22	6	33.8	139.4	975	35	北	30	東側	90	西側	40	東側	240	西側	140	強い
8	22	7	34	139.3	975	35	北	25	全域	70			東側	240	西側	140	強い
8	22	8	34.1	139.3	975	35	北	20	全域	70			東側	240	西側	140	強い
8	22	9	34.2	139.4	975	35	北	20	全域	70			東側	240	西側	140	強い
8	22	10	34.4	139.5	975	35	北	20	全域	70			東側	240	西側	140	強い
8	22	11	34.6	139.5	975	35	北	20	全域	70			東側	240	西側	140	強い
8	22	12	34.8	139.7	975	35	北	20	全域	70			東側	240	西側	140	強い
8	22	13	35.1	139.9	975	35	北	25	全域	70			東側	240	西側	140	強い
8	22	14	35.6	140	975	35	北北東	30	南東側	90	北西側	70	東側	240	西側	140	強い
8	22	15	35.9	140	980	30	北北東	35	南東側	90	北西側	70	東側	240	西側	140	
8	22	16	36.2	140	980	30	北	35	南東側	90	北西側	70	東側	240	西側	140	
8	22	17	36.4	140.1	980	30	北北東	35	南東側	90	北西側	70	東側	240	西側	140	
8	22	18	36.6	140.3	985	30	北北東	35	南東側	90	北西側	70	南東側	240	北西側	140	
8	22	19	36.9	140.5	985	30	北北東	35	南東側	90	北西側	70	南東側	240	北西側	140	
8	22	20	37.1	140.6	985	30	北北東	30	南東側	90	北西側	70	南東側	240	北西側	140	
8	22	21	37.8	140.8	990	30	北北東	35	全域	100			南東側	240	北西側	170	
8	22	22	38.2	140.8	990	30	北北東	35	全域	100			南東側	240	北西側	170	
8	22	23	38.5	141	990	30	北北東	35	全域	100			南東側	240	北西側	170	
8	23	0	38.9	141.1	990	30	北	40	全域	100			南東側	240	北西側	170	
8	23	1	39.2	141.3	990	30	北北東	40	全域	100			南東側	240	北西側	170	
8	23	2	39.6	141.8	990	30	北	45	全域	100			南東側	240	北西側	170	
8	23	3	40.7	141.8	992	25	北	50					南東側	240	北西側	170	
8	23	4	41.3	142.1	992	25	北北東	60					東側	240	西側	170	
8	23	5	41.7	142.2	992	25	北北東	60					東側	240	西側	170	
8	23	6	42.3	142.6	992	25	北北東	65					東側	240	西側	170	
8	23	7	42.6	143	992	25	北北東	65					東側	240	西側	170	
8	23	8	43.5	143.6	992	25	北北東	65					東側	240	西側	170	
8	23	9	43.6	143.8	992	25	北北東	65					東側	240	西側	170	
8	23	10	44.4	144.8	992	25	北北東	65					東側	240	西側	170	
8	23	11	45.1	145	992	25	北北東	75					東側	280	西側	170	
8	23	12	46	145	992	23	北北東	75								温帯低気圧	

(2) 地上天気図および気象衛星赤外画像

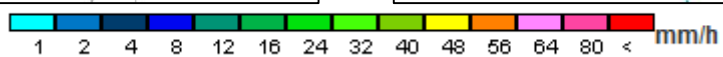
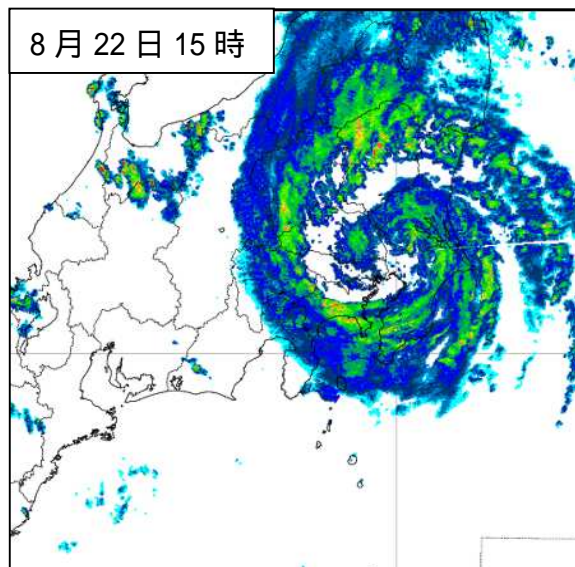
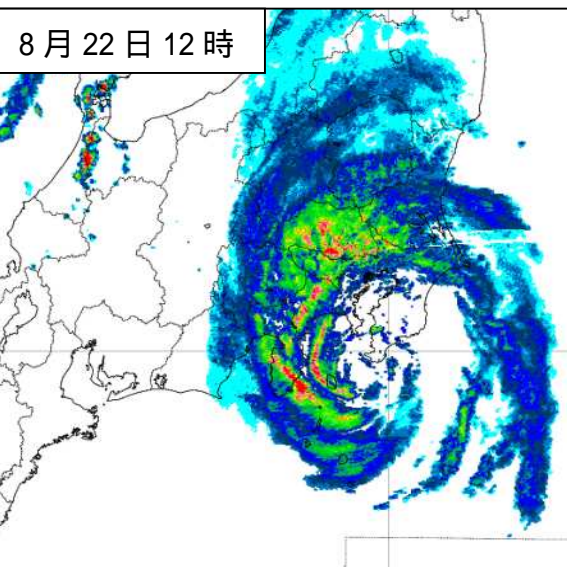
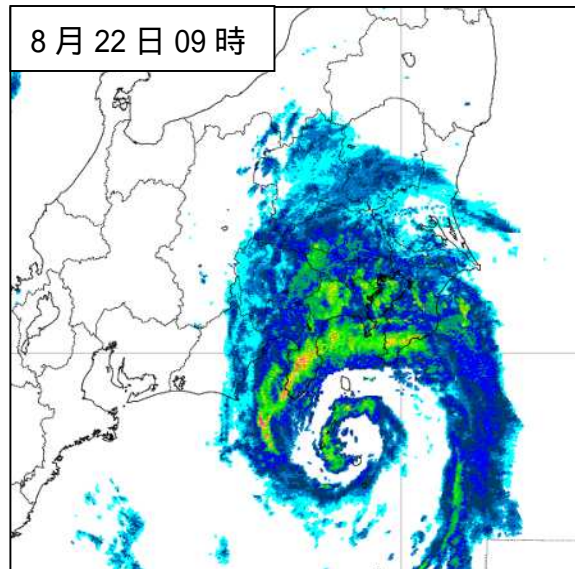
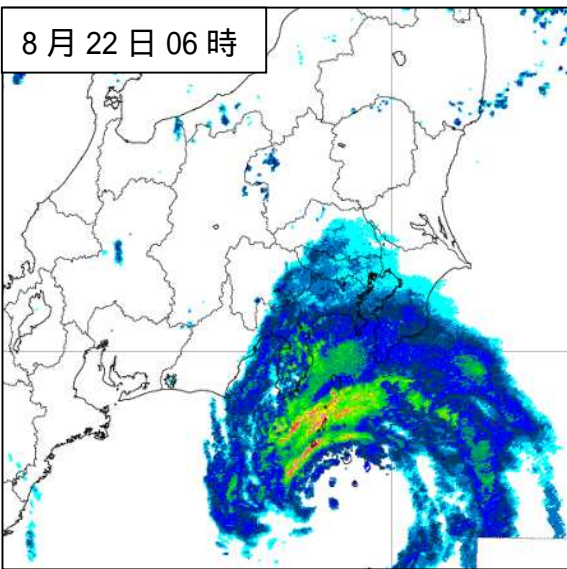
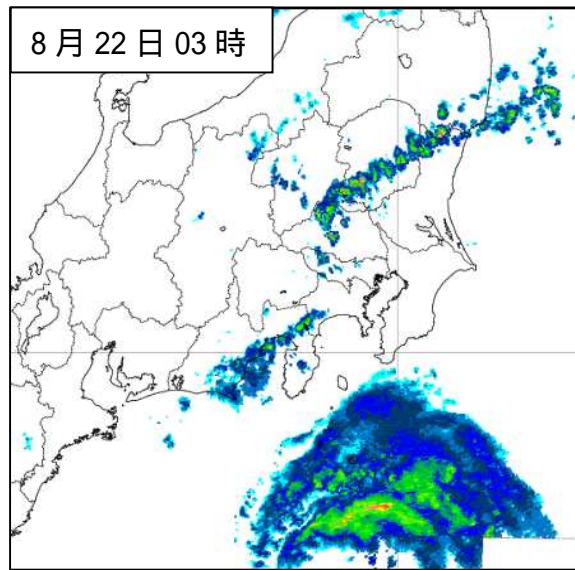
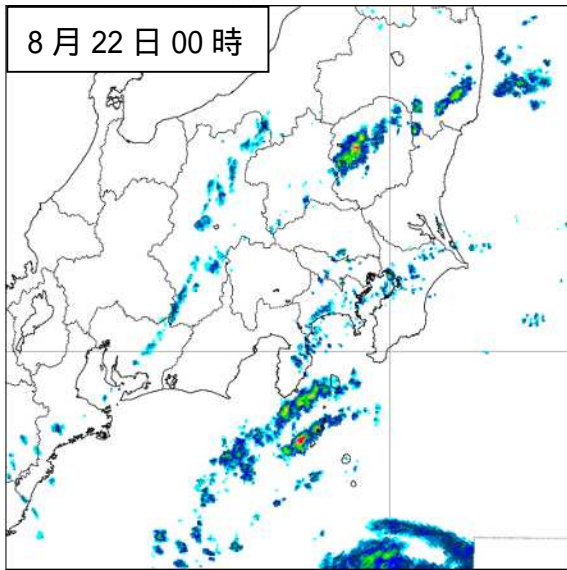


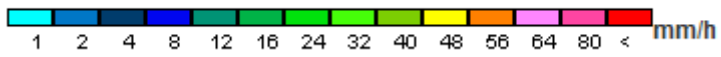
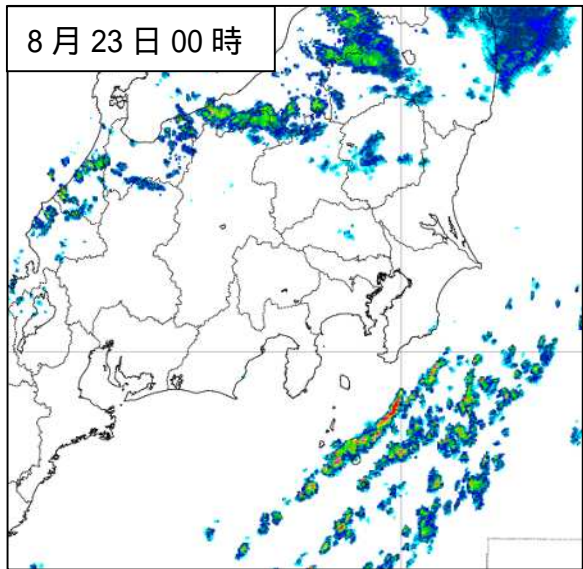
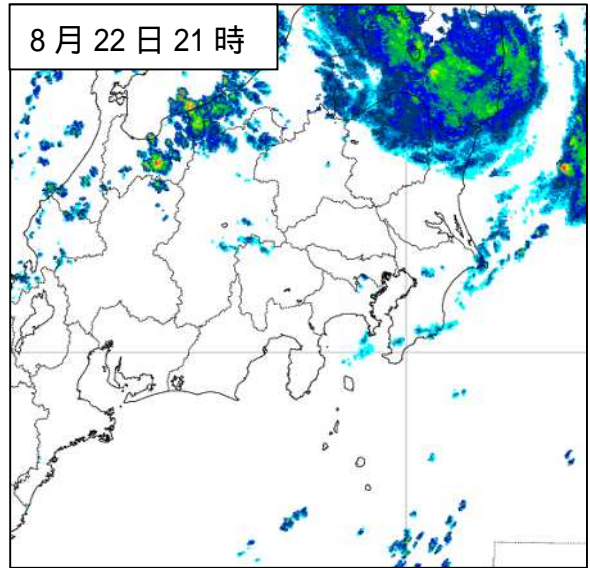
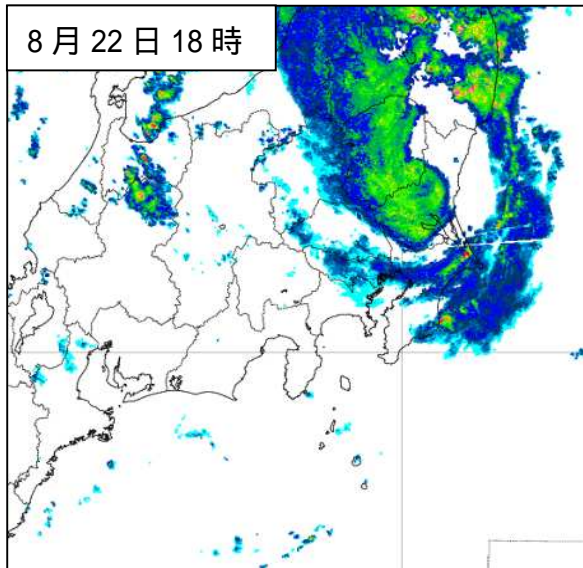




(3) レーダー画像

8月22日00時から23日00時







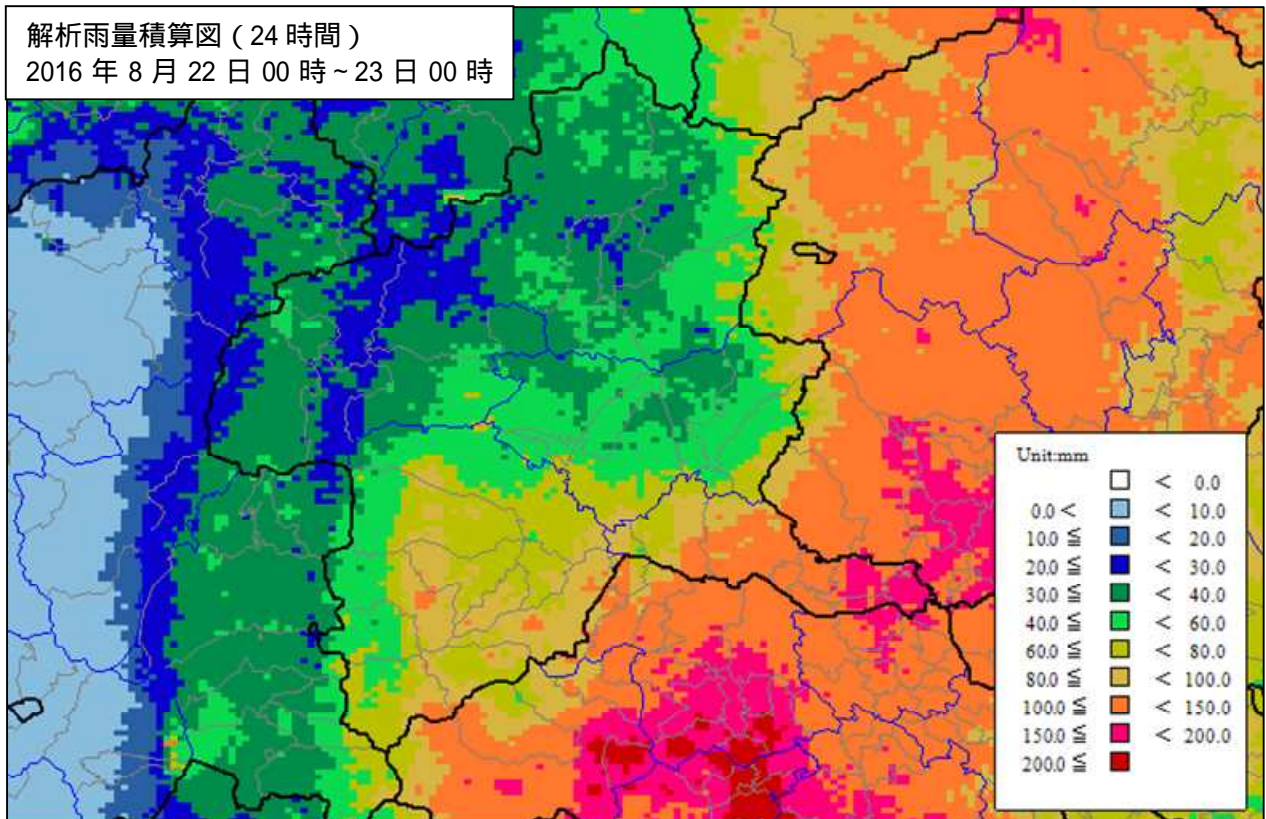
#### (4) 雨の状況

8月22日00時から23日00時までの解析雨量積算では、館林市付近で約170ミリの雨を解析した。

アメダス地点では、8月22日00時から23日00時までの雨量が館林で135.0ミリ、藤岡で93.5ミリを観測した。館林では22日の13時42分までの1時間に35.5ミリの激しい雨を観測した。

#### 解析雨量

(8月22日00時～23日00時までの24時間積算雨量)



注：解析雨量とは、気象レーダーとアメダス等の地上の雨量計を組み合わせ、1km四方ごとに過去1時間雨量分布を解析したものです。



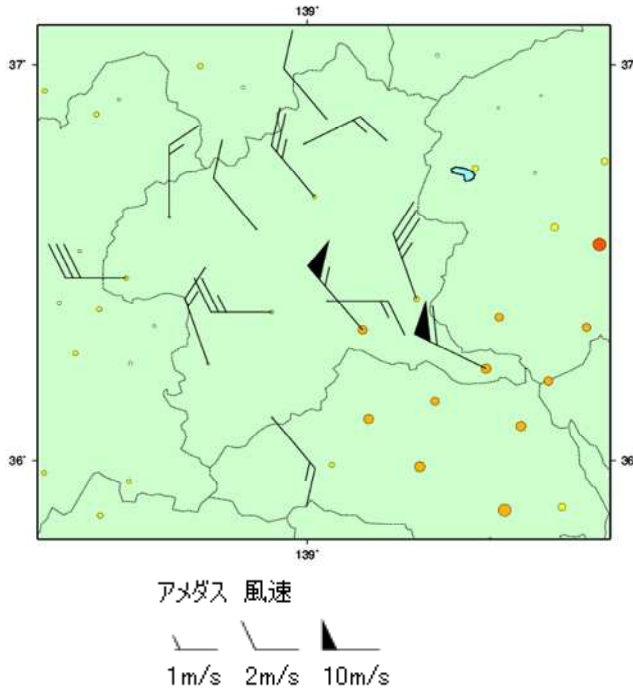
# 気象官署とアメダスの期間降水量表 (8月22日)

観測所名	時刻																								日最大		日最大		
	01	02	03	04	05	06	07	08	09	10	11	12	13	14	15	16	17	18	19	20	21	22	23	24	日合計	1時間降水量		10分間降水量	
																									最大	時分	最大	時分	
藤原	0.0	0.0	0.0	0.0	0.0	0.0	0.0	0.0	0.0	0.5	0.5	2.5	3.0	3.5	3.0	5.0	6.5	0.5	1.0	1.0	0.5	0.0	1.0	1.5	30.0	8.5	1643	3.0	1631
みなかみ	0.0	0.0	0.0	0.0	0.0	0.0	0.0	0.0	0.0	0.5	1.0	1.5	4.0	4.0	3.5	6.5	2.5	0.0	1.5	2.5	0.5	0.0	0.0	0.5	28.5	7.5	1549	2.0	1535
片品	0.0	0.0	0.0	0.0	0.0	0.0	0.0	0.0	0.0	0.5	0.5	2.0	2.0	4.0	7.0	4.5	3.5	2.0	0.5	0.5	0.0	0.5	0.0	0.0	27.5	7.5	1516	2.0	1509
草津	0.0	0.0	0.0	1.5	1.0	0.5	0.5	1.5	2.5	0.5	1.0	1.0	4.5	7.5	6.5	2.5	2.0	0.0	0.0	0.0	0.0	0.0	0.0	0.0	33.0	8.5	1354	2.0	1329
沼田	0.0	0.0	0.0	0.0	0.0	0.0	0.0	0.0	0.0	0.5	1.0	1.5	3.5	4.0	8.0	5.5	3.0	0.0	0.0	0.0	0.5	0.0	0.0	0.0	27.5	10.5	1527	3.5	1441
中之条	0.0	0.5	0.0	0.0	0.0	2.0	0.0	0.5	1.0	0.0	1.5	1.5	4.5	6.0	7.0	7.5	1.5	0.0	0.0	0.0	0.0	0.0	0.0	0.0	33.5	11.0	1537	3.0	1449
田代	0.0	0.0	0.0	0.0	0.0	1.0	0.5	1.0	0.0	0.0	1.0	0.5	3.5	9.0	5.0	6.5	3.5	0.0	0.0	0.0	0.0	0.0	0.0	0.0	31.5	9.0	1401	2.0	1559
榛名山	2.0	0.0	0.5	0.0	0.5	3.0	0.0	3.0	0.0	1.0	1.5	3.5	4.5	9.5	22.0	21.0	1.0	0.0	0.0	0.0	0.0	0.0	0.0	0.0	73.0	31.0	1532	7.0	1513
前橋	0.0	0.0	0.5	0.5	2.0	0.0	0.0	0.5	0.0	1.0	0.5	4.5	5.0	12.0	18.5	0.5	1.0	0.0	0.0	0.0	0.0	0.0	0.0	0.0	46.5	23.0	1430	6.0	1430
黒保根	0.0	0.0	0.0	0.0	0.5	0.0	0.0	0.0	0.0	1.0	1.0	2.5	3.5	11.5	7.5	2.5	0.5	1.5	0.5	0.0	0.0	0.0	0.0	0.0	32.5	14.0	1429	4.0	1400
桐生	0.0	0.0	0.0	1.0	0.0	0.0	0.0	0.0	0.0	0.5	1.5	3.0	8.5	19.5	10.0	2.0	0.0	1.5	1.0	0.0	0.0	0.0	0.0	0.0	48.5	23.0	1415	5.0	1325
上里見	0.0	0.5	0.5	1.0	0.5	0.0	1.0	0.5	0.5	1.0	0.5	3.0	2.5	6.0	12.0	4.0	0.0	0.0	0.0	0.0	0.0	0.0	0.0	0.0	33.5	13.5	1511	3.5	1442
伊勢崎	0.0	4.5	0.0	0.5	0.5	0.0	0.0	0.5	0.5	0.5	2.5	4.5	9.5	22.0	16.5	3.0	0.5	0.0	0.0	0.0	0.0	0.0	0.0	0.0	65.0	25.0	1420	6.5	1330
西野牧	0.0	0.0	0.0	1.0	0.5	0.5	0.0	2.0	1.0	0.0	2.0	4.5	10.5	17.5	3.5	2.0	0.0	0.0	0.0	0.0	0.0	0.0	0.0	0.0	45.0	18.0	1457	4.0	1444
藤岡	0.0	1.5	2.5	2.5	0.0	0.0	2.0	0.5	0.5	1.5	2.0	5.5	13.0	28.5	20.0	10.5	3.0	0.0	0.0	0.0	0.0	0.0	0.0	0.0	93.5	31.0	1418	8.0	1345
館林	0.5	0.0	19.5	0.0	0.0	0.0	0.0	0.0	1.5	2.5	5.5	18.5	32.0	26.0	2.0	3.5	16.5	6.5	0.5	0.0	0.0	0.0	0.0	0.0	135.0	35.5	1342	11.5	0242
神流	0.0	0.0	0.0	0.0	0.0	0.0	0.5	1.0	0.5	2.0	1.5	4.0	11.0	28.0	18.5	14.0	0.5	0.5	0.0	0.0	0.0	0.0	0.0	0.0	82.0	29.0	1411	7.0	1356

気象官署は前橋のみ。その他はアメダス地点。

## (5) 風の状況

### 気象官署とアメダスの最大風速分布図 (8月22日)



### 気象官署とアメダスの風向風速表 (8月22日)

× : 欠測値  
] : 資料不足値

観測所名	時刻	時刻																								日最大 風向 日平均 風速	日最大 風速 /風向 時分	日最大 瞬間風速 /風向 時分			
		1	2	3	4	5	6	7	8	9	10	11	12	13	14	15	16	17	18	19	20	21	22	23	24						
藤原	風向	-	-	-	-	-	-	SSE	-	-	-	-	-	N	NNW	NNE	-	NW	NNW	N	SSE	-	-	-	N	N	NW	N	N		
藤原	風速	0.2	0.0	0.0	0.0	0.0	0.2	0.6	0.0	0.1	0.0	0.0	0.1	0.9	1.0	0.5	0.1	0.5	1.2	0.7	0.6	0.1	0.0	0.0	0.3	0.3	1.5	1831	6.1	1822	
みなかみ	風向	WNW	WSW	-	-	-	-	WNW	NW	WNW	FNE	WNW	NNE	NE	FNE	FNE	FNE	FNE	S	SE	NE	W	NE	NE	NE	NE	FNE	NE	SSE		
みなかみ	風速	1.0	0.5	0.1	0.2	0.2	0.1	0.9	2.0	1.6	0.7	1.9	1.2	1.2	1.6	2.0	2.3	1.9	0.8	1.2	0.9	1.9	0.7	1.1	1.2	1.1	3.1	1617	6.5	1803	
草津	風向	-	-	-	-	-	-	NE	-	N	N	NW	NW	N	N	NNW	NNW	SSW	SSW	SSW	SSW	-	W	N	N	N	NNW	N	NNW		
草津	風速	0.2	0.1	0.1	0.1	0.1	0.1	0.4	0.1	0.4	1.4	0.6	0.7	0.8	1.9	1.9	1.2	2.2	1.5	0.5	0.8	0.9	0.5	0.2	0.3	0.7	2.6	1613	7.4	1613	
沼田	風向	S	SSW	ESE	SW	NE	ESE	ESE	WSW	W	WNW	N	WNW	NW	WNW	NW	NW	NW	WNW	NW	SSW	FNE	WSW	NW	NW	NW	NNW	NW	NNW		
沼田	風速	0.5	0.4	1.1	0.6	0.8	0.4	1.2	0.3	1.6	1.4	0.6	2.4	2.1	3.0	3.2	2.1	3.6	3.8	4.1	1.8	1.0	1.1	0.7	1.0	1.7	5.1	1538	9.3	1756	
中之条	風向	SSW	-	SSW	-	SW	SSW	ESE	SSW	S	W	S	N	WNW	WSW	NNW	SW	WSW	W	NE	W	NNW	WSW	N	NNW	SSW	NW	W	W		
中之条	風速	0.4	0.0	0.8	0.0	0.4	1.3	0.4	0.6	1.3	0.7	0.5	0.9	0.5	1.5	0.5	0.4	1.6	1.3	0.8	0.8	0.4	1.5	1.0	0.7	0.9	2.4	1742	5.5	1733	
田代	風向	FNE	E	SSE	ESE	NE	ESE	E	FNE	ESE	FNE	E	S	SSW	S	SSW	SSW	WSW	W	WSW	WSW	WSW	NNW	NNW	FNE	W	W	NNW	NNW		
田代	風速	1.3	1.0	0.5	1.5	1.3	1.0	1.8	2.1	1.7	2.0	0.7	1.1	1.7	1.4	2.5	2.3	2.4	4.9	3.8	3.3	2.6	3.7	2.2	3.2	2.1	5.6	1739	10.9	1730	
前橋	風向	SE	SE	x	x	x	x	x	x	x	x	x	x	x	x	x	x	x	x	x	x	x	x	x	x	SE	E	E	E		
前橋	風速	1.2	1.1	x	x	x	x	x	x	x	x	x	x	x	x	x	x	x	x	x	x	x	x	x	x	1.2	2.5	0007	4.3	0002	
桐生	風向	FNE	FNE	NNE	NNE	ENE	ENE	FNE	ENE	ENE	NNE	NW	N	NNW	NW	NNW	WSW	WSW	WSW	W	NW	S	WSW	FNE	NNW	NNW	NNW	NNW	NNW		
桐生	風速	2.7	2.1	1.2	1.9	0.9	1.7	1.0	1.5	1.9	0.6	1.0	2.2	2.6	4.5	2.4	5.0	2.7	4.1	4.2	3.1	1.9	1.1	2.0	0.4	2.2	6.7	1630	13.2	1613	
上里見	風向	-	WNW	NNW	-	WNW	NW	W	W	W	FNE	NW	WNW	WSW	WSW	WSW	NNW	NNW	NNW	NNW	NNW	NNW	NNW	NNW	NNW	W	W	NNW	NNW	NNW	
上里見	風速	0.1	0.7	0.3	0.2	1.0	1.3	0.3	0.6	0.8	1.8	0.3	0.8	2.3	1.8	2.3	3.5	2.4	2.1	2.4	1.5	2.5	2.0	1.7	0.7	1.4	5.0	1524	11.1	1617	
伊勢崎	風向	ESE	SE	FNE	-	W	-	SSW	NNW	W	NW	NNW	NNW	NW	NW	NNW	NNW	W	WSW	W	NW	NW	NNW	SSW	NNW	NNW	NNW	NNW	NNW	NNW	
伊勢崎	風速	1.8	1.3	0.6	0.2	0.3	0.1	0.4	1.1	0.9	2.8	1.7	3.0	7.5	6.6	8.0	7.5	6.5	4.8	3.5	4.0	3.7	1.3	1.1	2.1	3.0	10.7	1537	17.2	1536	
西野牧	風向	-	N	-	NW	-	N	S	-	NNW	-	SSE	NW	NW	SW	ESE	WSW	NNW	NNW	NNW	NNW	NNW	NNW	NNW	NNW	NNW	SSE	NNW	NNW	NNW	
西野牧	風速	0.2	0.7	0.0	0.3	0.1	0.3	2.3	0.1	0.6	0.2	0.3	1.2	0.5	0.7	0.4	0.5	2.1	0.9	1.8	1.7	2.5	1.8	1.6	0.9	1.0	3.3	2137	6.6	1922	
館林	風向	NNE	NNE	NE	NNE	NNE	E	NE	NNE	NNE	NE	N	N	NNE	NNE	N	NW	NNW	SW	SSW	WSW	SW	S	SSW	SSW	NNE	NNW	NNW	NNW	NNW	
館林	風速	2.6	3.1	1.2	2.0	2.5	1.5	2.4	3.6	3.7	4.1	5.9	7.7	9.9	6.5	6.6	8.3	10.5	5.2	4.4	3.9	4.8	2.6	2.8	2.3	4.5	12.1	1637	21.6	1631	
神流	風向	FNE	WSW	-	WSW	WNW	FNE	FNE	SW	S	NW	W	SW	WNW	WSW	N	NNW	WSW	NW	NW	NNW	NNW	NNW	NNW	NNW	NNW	NNW	NNW	NNW	NNW	NNW
神流	風速	0.5	0.4	0.2	0.5	0.3	0.6	0.3	0.5	0.3	0.6	0.8	1.1	1.0	2.0	0.4	0.3	1.7	0.5	0.8	0.4	0.9	0.9	0.8	0.3	0.7	2.8	1445	8.5	1401	

前橋の×は観測機器の障害により欠測。

気象官署は前橋のみ。その他はアメダス地点。

(6) 気象官署とアメダスの極値更新状況

気象官署(前橋地方気象台)

統計開始以来の極値更新

統計開始以来の極値更新はありませんでした。

8月としての極値更新

8月としての極値更新はありませんでした。

アメダス(統計期間10年以上の観測所)

統計開始以来の極値更新

統計開始以来の極値更新はありませんでした。

8月としての極値更新

8月としての極値更新はありませんでした。

3 特別警報・警報・注意報、気象情報等の発表状況

(1) 特別警報・警報・注意報の発表状況

平成28年8月21日23時25分~22日22時50分 前橋地方気象台発表

:発表 :特別警報から警報 :特別警報から注意報 :警報から注意報 :継続 解:解除

浸:浸水害 土:土砂災害 土浸:土砂災害、浸水害 斜体字:発表 下線:特別警報から警報

発表時刻	警報・注意報	前橋市	高崎市	桐生市	伊勢崎市	太田市	沼田市	館林市	渋川市	富岡市	安中市	みどり市	榛東村	吉岡町	上野村	神流町	下仁田町	南牧村	甘楽町	中之条町	長野原町	嬭恋村	草津町	高山村	東吾妻町	片品村	川場村	昭和村	みなかみ町	玉村町	板倉町	明和町	千代田町	大泉町	邑楽町		
2016/8/21 23:25	大雨注意報																																				
	雷注意報																																				
	強風注意報																																				
	洪水注意報																																				
2016/8/22 3:56	大雨警報	浸	浸	浸	浸	浸	浸	浸	浸	浸	浸	浸	浸	浸	土浸	土浸	土浸	土浸	土浸	土浸	土浸	土浸	土浸	土浸	土浸	土浸	土浸	土浸	土浸	土浸	土浸	土浸	土浸	土浸	土浸		
	洪水警報																																				
	大雨注意報																																				
	雷注意報																																				
	強風注意報																																				
2016/8/22 9:58	洪水注意報																																				
	大雨警報	土浸	土浸	土浸	浸	土浸	土浸	浸	土浸	土浸	土浸	土浸	土浸	土浸	土浸	土浸	土浸	土浸	土浸	土浸	土浸	土浸	土浸	土浸	浸	土浸	土浸	浸	土浸	浸	浸	浸	浸	浸			
	洪水警報																																				
	大雨注意報																																				
	雷注意報																																				
2016/8/22 16:19	強風注意報																																				
	洪水注意報																																				
	大雨警報	土浸	土	土	浸	土	土	土浸	土	土	土	土浸	土		土	土	土	土	土	土	土	土	土	土	土	土	土	土	土	土	土	土	土	土	土		
	洪水警報																																				
	大雨注意報																																				
2016/8/22 18:15	雷注意報																																				
	強風注意報	解	解	解	解	解	解	解	解	解	解	解	解	解	解	解	解	解	解	解	解	解	解	解	解	解	解	解	解	解	解	解	解	解	解		
	洪水注意報																																				
	大雨注意報																																				
	雷注意報																																				
2016/8/22 20:37	洪水注意報	解	解	解	解	解	解	解	解	解	解	解	解	解	解	解	解	解	解	解	解	解	解	解	解	解	解	解	解	解	解	解	解	解	解		
	大雨注意報																																				
2016/8/22 22:50	洪水注意報	解	解	解	解	解	解	解	解	解	解	解	解	解	解	解	解	解	解	解	解	解	解	解	解	解	解	解	解	解	解	解	解	解	解		
	大雨注意報																																				



( 2 ) 府県気象情報の発表状況

平成 28 年 8 月 21 日、22 日 前橋地方気象台発表

標 題	発表日時
平成 28 年 台風第 9 号に関する群馬県気象情報 第 1 号	8 月 21 日 06 時 15 分
平成 28 年 台風第 9 号に関する群馬県気象情報 第 2 号	8 月 21 日 11 時 38 分
平成 28 年 台風第 9 号に関する群馬県気象情報 第 3 号	8 月 21 日 17 時 16 分
平成 28 年 台風第 9 号に関する群馬県気象情報 第 4 号 ( 図形式 )	8 月 21 日 17 時 41 分
平成 28 年 台風第 9 号に関する群馬県気象情報 第 5 号	8 月 22 日 06 時 00 分
平成 28 年 台風第 9 号に関する群馬県気象情報 第 6 号	8 月 22 日 11 時 09 分
平成 28 年 台風第 9 号に関する群馬県気象情報 第 7 号	8 月 22 日 12 時 48 分
平成 28 年 台風第 9 号に関する群馬県気象情報 第 8 号	8 月 22 日 17 時 10 分
平成 28 年 台風第 9 号に関する群馬県気象情報 第 9 号	8 月 22 日 21 時 11 分

( 3 ) 土砂災害警戒情報の発表状況

平成 28 年 8 月 22 日 群馬県・前橋地方気象台 共同発表

標 題	発表日時	警戒対象地域
群馬県土砂災害警戒情報 第 1 号	8 月 22 日 13 時 35 分	桐生市、太田市
群馬県土砂災害警戒情報 第 2 号	8 月 22 日 15 時 35 分	桐生市、太田市、神流町
群馬県土砂災害警戒情報 第 3 号	8 月 22 日 18 時 29 分	桐生市、太田市
群馬県土砂災害警戒情報 第 4 号	8 月 22 日 19 時 35 分	解除

( 4 ) 竜巻注意情報の発表状況

平成 28 年 8 月 22 日 前橋地方気象台発表

標 題	発表日時
群馬県竜巻注意情報 第 1 号	8 月 22 日 11 時 16 分
群馬県竜巻注意情報 第 2 号	8 月 22 日 12 時 16 分

4 防災関係機関への説明会等

日 時	内 容	場 所
平成 28 年 8 月 21 日 11 時 00 分	台風説明会	気象台
平成 28 年 8 月 21 日 13 時 30 分	群馬県庁情報連絡会	群馬県庁
平成 28 年 8 月 22 日 09 時 30 分	群馬県災害警戒本部会議	群馬県庁

## 5 被害の状況等

8月23日8時30分現在 群馬県総務部危機管理室調べ

### 人的、物的被害

- (1) 人的被害軽傷1名(前橋市上泉町83歳男性)・・・風による転倒
- (2) 物的被害なし
- (3) その他被害なし

### ライフライン等への影響

- (1) 道路
  - ・ 上信越自動車道(下仁田IC～松井田妙義ICの上下線)(22日15時43分～17時50分通行止め)
  - ・ 富岡神流線(甘楽町秋畑地内)(22日16時15分～23日6時00分通行止め)
  - ・ 国道354号(太田市東別所町地内)(22日14時15分～17時00分下り線通行止め)
  - ・ 高崎伊勢崎自転車道線(高崎市元島名町地内)(22日15時00分～17時30分通行止め)
- (2) 鉄道
  - ・ JR線特急列車「草津号」始発からすべて運休(22日)
  - ・ 東武鉄道「りょうもう号」伊勢崎～浅草22日13時00分～17時00分運休
  - ・ 上信電鉄千平～下仁田駅間土砂崩れで不通(22日21時46分復旧)
- (3) 停電
  - ・ みどり市東町22日22時55分土砂崩れにより104世帯停電。  
(22日23時10分に103世帯復旧。23日4時01分に全て復旧。)

問い合わせ先

前橋地方气象台

電話 027-896-1220

本気象速報の内容の全部または一部については、適宜の方法により出所を明示することにより、引用、転載、複製を行うことができます。本気象速報の内容の全部または一部について、前橋地方气象台に無断で改変を行うことはできません。