

平成28年 台風第9号に関する気象速報

目 次

- 1 概要
 - (1) 資料作成の目的
 - (2) 気象概況
- 2 気象の状況
 - (1) 台風経路図・位置表
 - (2) 地上天気図、気象衛星赤外画像、レーダー画像
 - (3) 雨の状況
 - (4) 風の状況
 - (5) 気象官署とアメダスの極値更新状況
 - (6) 波の状況
- 3 警報・土砂災害警戒情報の発表状況
- 4 指定河川洪水予報発表状況
- 5 府県気象情報発表状況
- 6 記録的短時間大雨情報
- 7 竜巻注意情報発表状況
- 8 被害の状況
- 9 東京管区气象台の対応状況
- 10 参考資料

平成28年8月25日
(平成28年8月31日修正)

注) この資料は、最新の情報により内容の一部訂正や追加をすることがあります。

1 概要

(1) 資料作成の目的

台風第9号は8月22日06時には三宅島の南南西約40キロを北に進み、22日12時半頃、千葉県館山市付近に上陸した。その後、関東地方から東北地方を北から北北東に進んだ。

台風に伴う大雨や強風により22日から23日にかけて関東地方を中心に、人的被害、洪水害、浸水害及び土砂災害などが発生し、鉄道の運休や航空機の欠航などの交通障害やライフラインにも大きな影響があった。

このときの気象状況をとりまとめる目的で本資料を作成した。

本資料は8月25日09時現在のものである。

(2) 気象概況

8月19日15時、マリアナ諸島で発生した台風第9号は発達しながら、20日21時には父島の南南西約400キロ、21日09時には父島の西北西約170キロ、21日21時には八丈島の南約180キロと北に進んだ。台風はその後も発達しながら北に進み、22日00時には暴風域を伴い、22日02時には八丈島の西南西約40キロで強い台風となった。台風は勢力を保ったまま、22日06時には三宅島の南南西約40キロ、22日12時には千葉県館山市付近を北に進み、22日12時半頃、千葉県館山市付近に上陸した。その後、22日15時には茨城県つくば市付近で強い台風ではなくなったが、暴風域を伴って、22日18時には茨城県常陸大宮市付近、22日21時には福島県相馬市付近、23日00時には岩手県一関市付近と、関東地方から東北地方を北から北北東に進んだ。23日03時には三陸沖の海上を速度を速めながら北に進み、23日06時頃には北海道日高地方に上陸した。23日09時には北海道北見市付近を北北東に進み、23日12時にはオホーツク海で温帯低気圧に変わった。

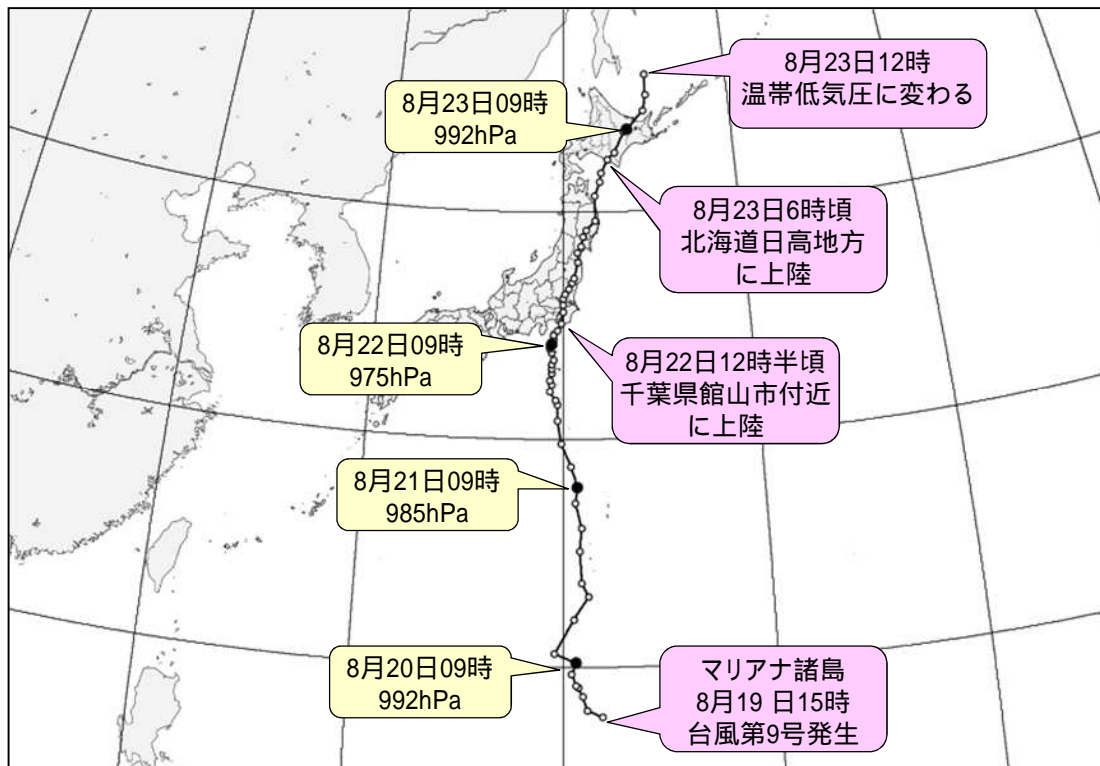
この台風の接近・通過により、関東地方を中心に22日から23日にかけて大雨となった所があった。1時間降水量として、東京都青梅市新町で107.5ミリ（22日12時33分まで、統計開始以来の極値更新）、静岡県伊豆市天城山で86.0ミリ（22日09時10分まで）、東京都八丈島西見で86.0ミリ（22日01時45分まで、8月としての極値更新）と猛烈な雨を観測したほか、埼玉県所沢及び神奈川県相模原市相模湖では統計開始以来の極値を更新するなど、非常に激しい雨を観測した所があった。

また、風も強まり、最大風速は千葉県勝浦で31.5メートル（南、22日13時17分）、東京都三宅島神着で30.4メートル（西、22日10時43分）と猛烈な風を観測したほか、千葉県成田では統計開始以来の極値を更新するなど、非常に強い風を観測した所があった。最大瞬間風速は、東京都八丈島八重見ヶ原で50.9メートル（東北東、22日01時23分）、千葉県勝浦で45.5メートル（南、22日13時15分）を観測した。

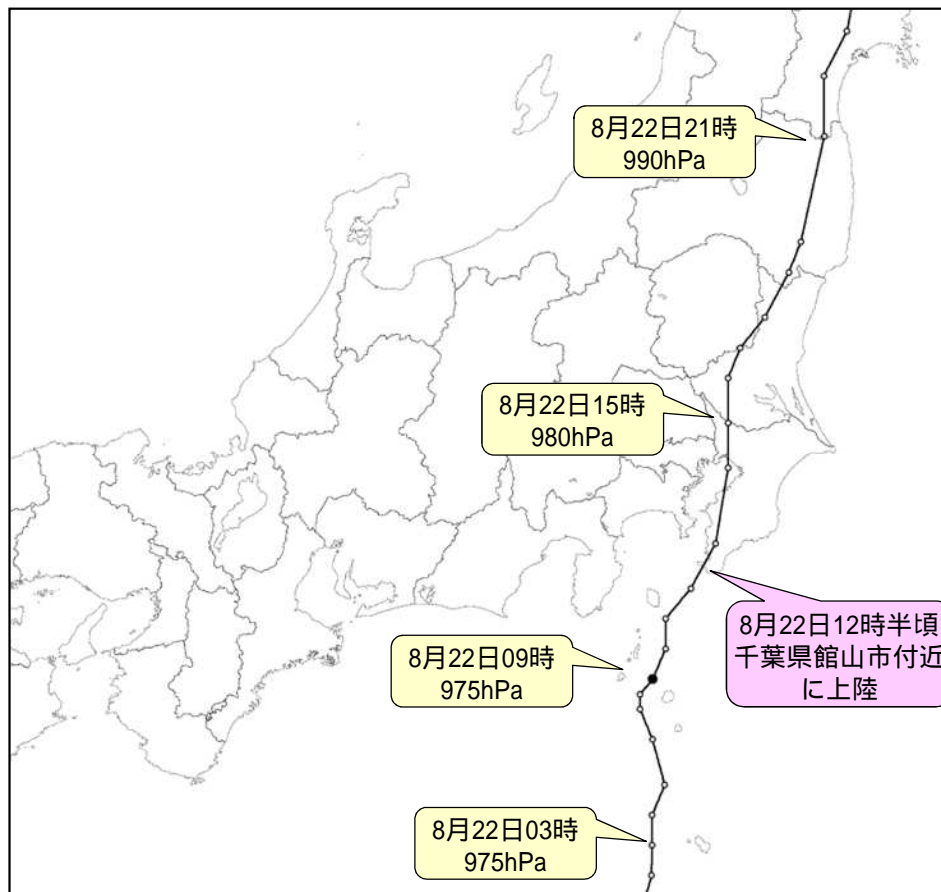
太平洋側の海上では、19日から台風第10号及び台風第11号の影響により波やうねりが次第に高くなり、台風第9号の接近・通過に伴い、22日には6メートルを超える大しけとなった。

2 気象の状況

(1) 台風経路図・位置表



台風第9号経路図（日時、中心気圧（hPa））速報解析



台風第9号経路図（日時、中心気圧（hPa））速報解析 拡大

台風位置表 (台風第9号)

月日時			中心位置		中心気圧 (hPa)	最大風速 (m/s)	進行方向・速度 (km/h)		暴風半径 (km)			強風半径 (km)			大きさ	強さ	
月	日	時	北緯	東経													
8	18	9	15.1	142	996	15	東	15								熱帯低気圧	
8	18	12	15.3	142.2	996	15	北東	10								熱帯低気圧	
8	18	15	15.5	142.8	996	15	東北東	15								熱帯低気圧	
8	18	18	16	143.4	996	15	東北東	20								熱帯低気圧	
8	18	21	16.2	143.7	996	15	東北東	20								熱帯低気圧	
8	19	0	16.4	143.8	996	15	東北東	20								熱帯低気圧	
8	19	3	16.6	143.8	996	15	北東	15								熱帯低気圧	
8	19	6	16.5	142.4	996	15	北東	15								熱帯低気圧	
8	19	9	16.9	142.9	996	15	東北東	15								熱帯低気圧	
8	19	12	17.1	142.7	996	15	北北東	15								熱帯低気圧	
8	19	15	17.8	141.8	994	18	北	15				南側	220	北側	170		
8	19	18	18.1	141.1	994	18	北	15				南側	220	北側	170		
8	19	21	18.7	140.9	994	18	北	20				南側	220	北側	170		
8	20	0	19.1	140.7	994	18	北	20				南側	220	北側	170		
8	20	3	19.2	140.6	994	18	北北西	20				南側	220	北側	170		
8	20	6	19.7	140.4	994	18	北北西	20				南側	220	北側	170		
8	20	9	20.2	140.6	992	20	北	15				南側	220	北側	170		
8	20	12	20.6	139.6	992	20	北北西	15				南側	220	北側	170		
8	20	15	22.1	140.5	992	20	北	30				南側	220	北側	170		
8	20	18	23.1	141.2	992	20	北	30				南側	220	北側	170		
8	20	21	23.7	140.9	985	23	北	30				全域	240				
8	21	0	25.1	140.8	985	23	北	35				全域	240				
8	21	3	26.1	140.9	985	23	北	45				全域	240				
8	21	6	27.2	140.6	985	23	北	40				全域	240				
8	21	9	27.9	140.7	985	23	北	35				全域	240				
8	21	12	28.8	140.4	985	23	北	35				全域	240				
8	21	15	29.8	139.9	985	25	北	35				全域	240				
8	21	18	30.8	139.7	985	25	北北西	40				全域	240				
8	21	21	31.5	139.7	985	25	北	35				全域	240				
8	21	22	31.7	139.6	985	25	北	35				全域	240				
8	21	23	32.1	139.3	985	25	北	35				全域	240				
8	22	0	32.4	139.4	980	30	北	35	東側	90	西側	40	東側	280	西側	110	
8	22	1	32.6	139.3	980	30	北	35	東側	90	西側	40	東側	280	西側	110	
8	22	2	32.9	139.4	975	35	北	30	東側	90	西側	40	東側	280	西側	110	強い
8	22	3	33.1	139.4	975	35	北	30	東側	90	西側	40	東側	280	西側	140	強い
8	22	4	33.3	139.4	975	35	北	30	東側	90	西側	40	東側	280	西側	170	強い
8	22	5	33.5	139.5	975	35	北	30	東側	90	西側	40	東側	280	西側	170	強い
8	22	6	33.8	139.4	975	35	北	30	東側	90	西側	40	東側	240	西側	140	強い
8	22	7	34	139.3	975	35	北	25	全域	70			東側	240	西側	140	強い
8	22	8	34.1	139.3	975	35	北	20	全域	70			東側	240	西側	140	強い
8	22	9	34.2	139.4	975	35	北	20	全域	70			東側	240	西側	140	強い
8	22	10	34.4	139.5	975	35	北	20	全域	70			東側	240	西側	140	強い
8	22	11	34.6	139.5	975	35	北	20	全域	70			東側	240	西側	140	強い
8	22	12	34.8	139.7	975	35	北	20	全域	70			東側	240	西側	140	強い
8	22	13	35.1	139.9	975	35	北	25	全域	70			東側	240	西側	140	強い
8	22	14	35.6	140	975	35	北北東	30	南東側	90	北西側	70	東側	240	西側	140	強い
8	22	15	35.9	140	980	30	北北東	35	南東側	90	北西側	70	東側	240	西側	140	
8	22	16	36.2	140	980	30	北	35	南東側	90	北西側	70	東側	240	西側	140	
8	22	17	36.4	140.1	980	30	北北東	35	南東側	90	北西側	70	東側	240	西側	140	
8	22	18	36.6	140.3	985	30	北北東	35	南東側	90	北西側	70	南東側	240	北西側	140	
8	22	19	36.9	140.5	985	30	北北東	35	南東側	90	北西側	70	南東側	240	北西側	140	
8	22	20	37.1	140.6	985	30	北北東	30	南東側	90	北西側	70	南東側	240	北西側	140	
8	22	21	37.8	140.8	990	30	北北東	35	全域	100			南東側	240	北西側	170	
8	22	22	38.2	140.8	990	30	北北東	35	全域	100			南東側	240	北西側	170	
8	22	23	38.5	141	990	30	北北東	35	全域	100			南東側	240	北西側	170	
8	23	0	38.9	141.1	990	30	北	40	全域	100			南東側	240	北西側	170	
8	23	1	39.2	141.3	990	30	北北東	40	全域	100			南東側	240	北西側	170	
8	23	2	39.6	141.8	990	30	北	45	全域	100			南東側	240	北西側	170	
8	23	3	40.7	141.8	992	25	北	50					南東側	240	北西側	170	
8	23	4	41.3	142.1	992	25	北北東	60					東側	240	西側	170	
8	23	5	41.7	142.2	992	25	北北東	60					東側	240	西側	170	
8	23	6	42.3	142.6	992	25	北北東	65					東側	240	西側	170	
8	23	7	42.6	143	992	25	北北東	65					東側	240	西側	170	
8	23	8	43.5	143.6	992	25	北北東	65					東側	240	西側	170	
8	23	9	43.6	143.8	992	25	北北東	65					東側	240	西側	170	
8	23	10	44.4	144.8	992	25	北北東	65					東側	240	西側	170	
8	23	11	45.1	145	992	25	北北東	75					東側	280	西側	170	
8	23	12	46	145	992	23	北北東	75								温帯低気圧	

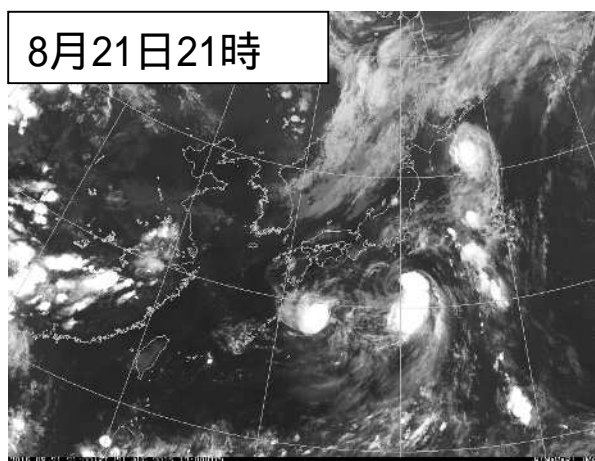
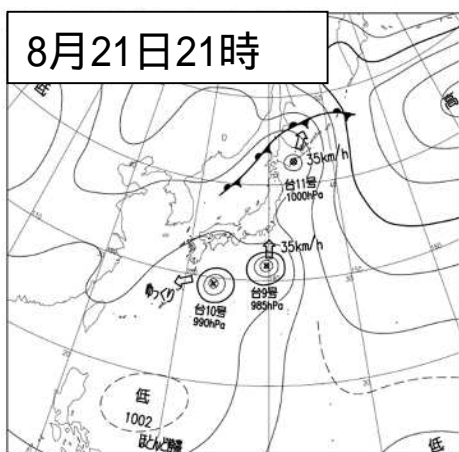
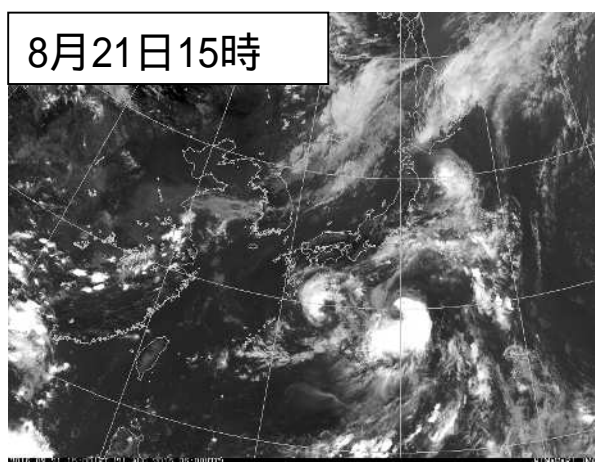
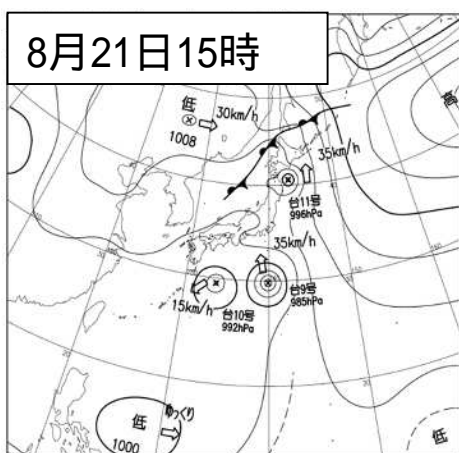
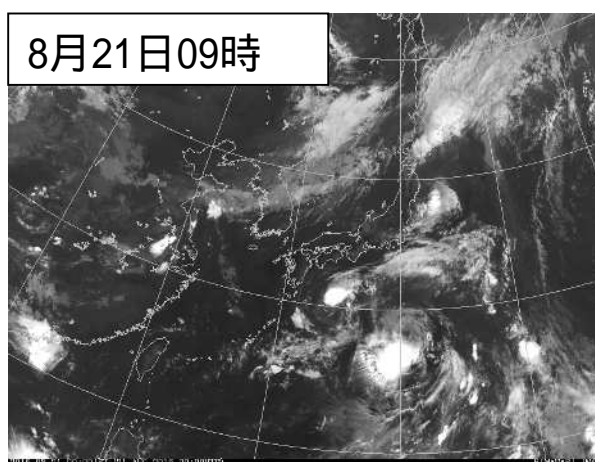
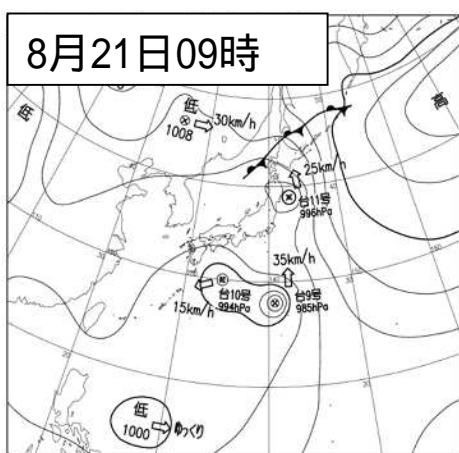
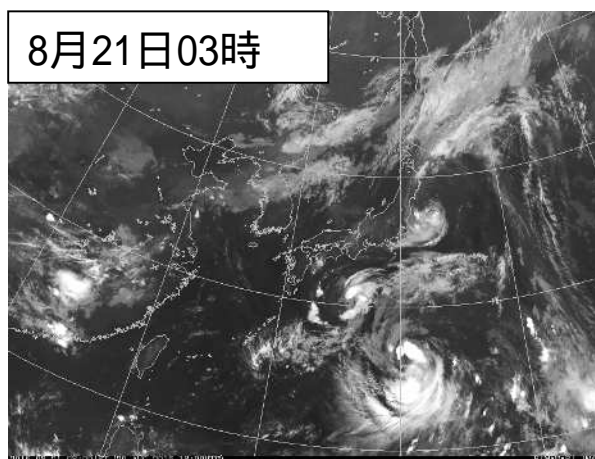
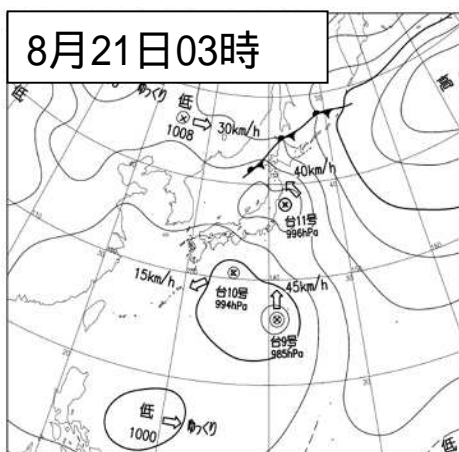
参考：台風第9、10、11号の経路図（8月23日12時の時点）



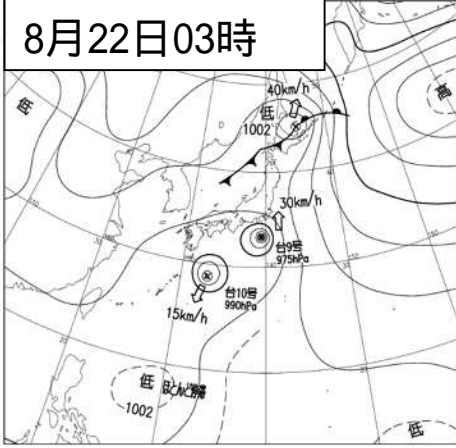
台風第9、10、11号経路図（日時、中心気圧（hPa））速報解析

(2) 地上天気図、気象衛星赤外画像、レーダー画像

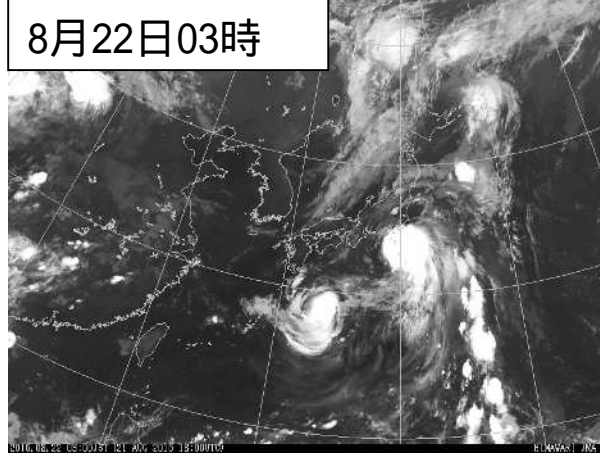
地上天気図および気象衛星赤外画像



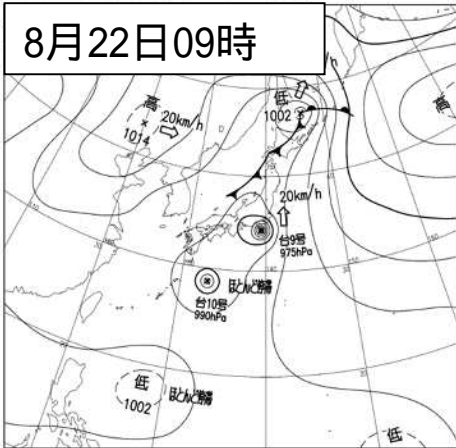
8月22日03時



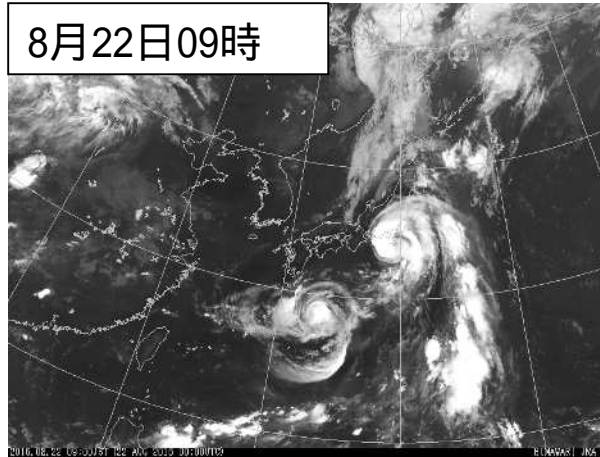
8月22日03時



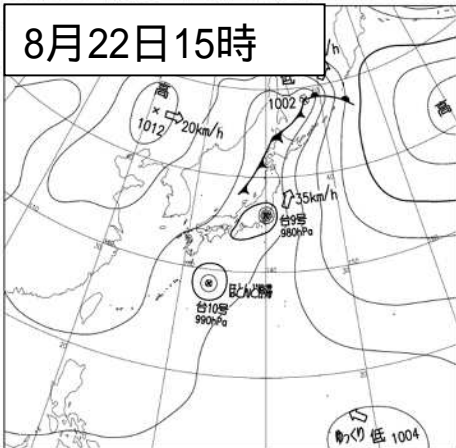
8月22日09時



8月22日09時



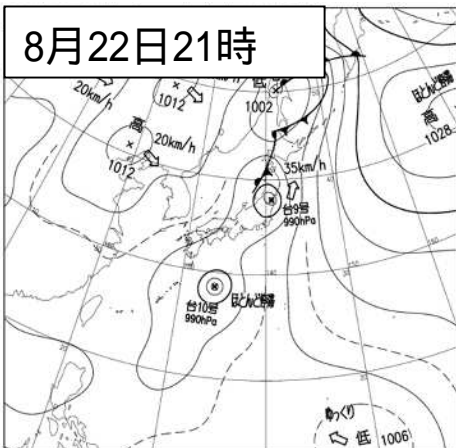
8月22日15時



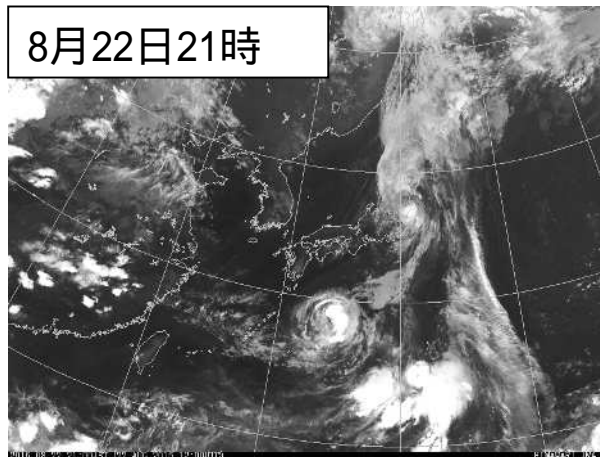
8月22日15時



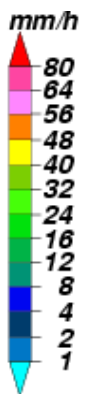
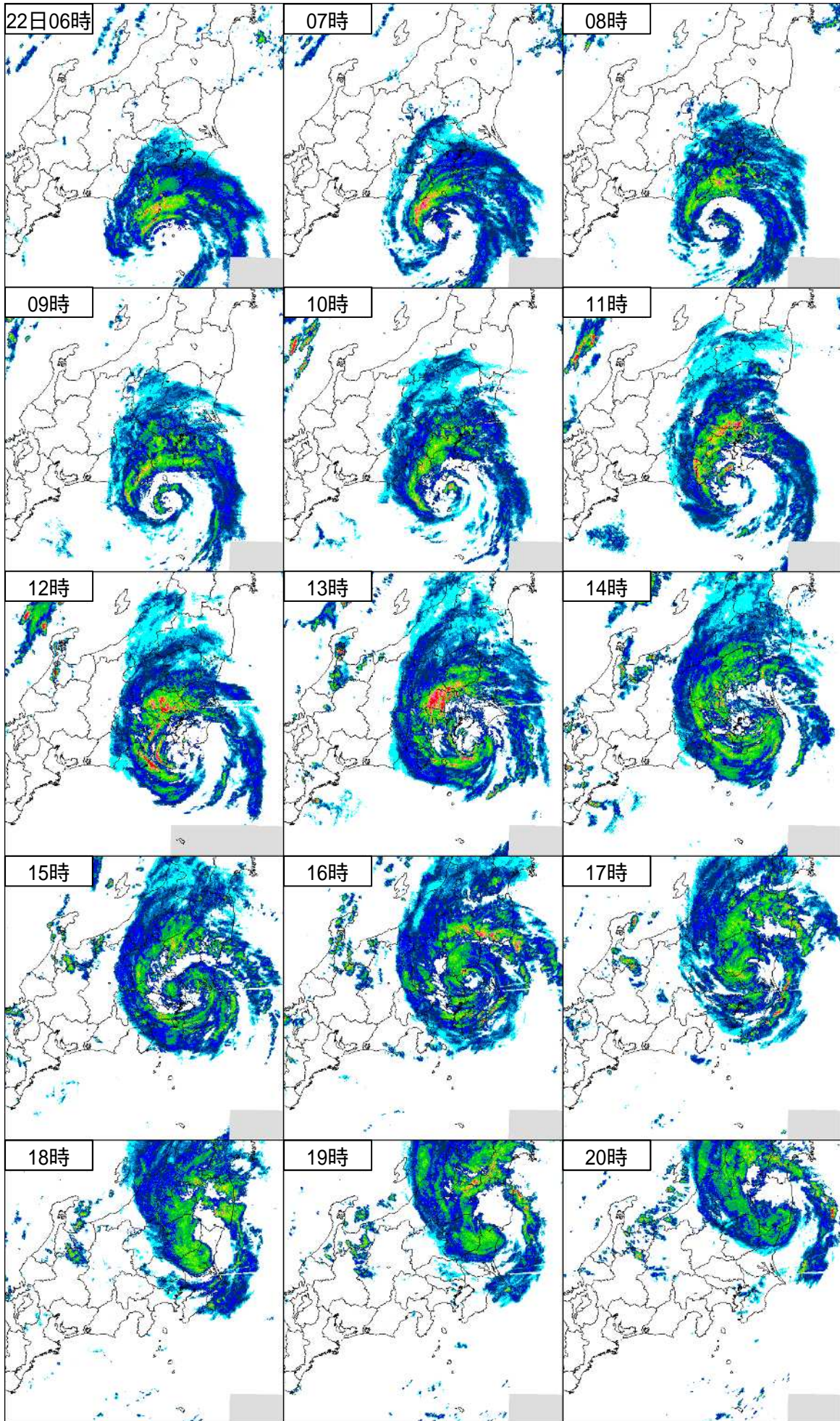
8月22日21時



8月22日21時



レーダー画像 (8月22日06時~20時)



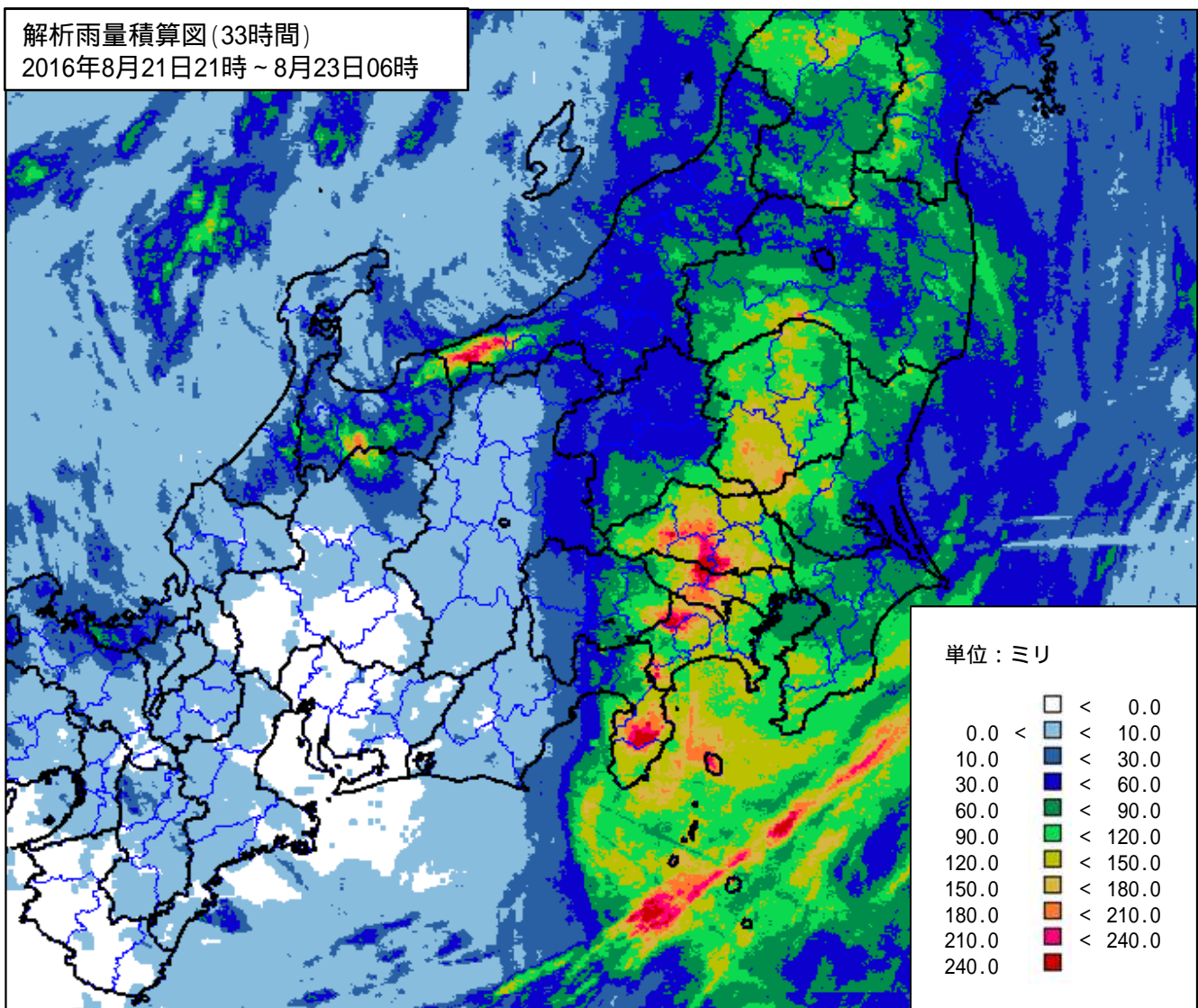
(3) 雨の状況

降り始めの21日21時から23日06時までの解析雨量積算では、関東地方南部や伊豆諸島、静岡県を中心に200ミリを超え、400ミリを超えたところもあった。

気象官署やアメダスでは、静岡県天城山で423.0ミリ、東京都大島で291.0ミリ、神奈川県箱根で290.0ミリ、静岡県湯ヶ島で280.0ミリ、東京都青梅で265.0ミリ、埼玉県浦山で225.5ミリなどを観測し、大雨となった。

解析雨量

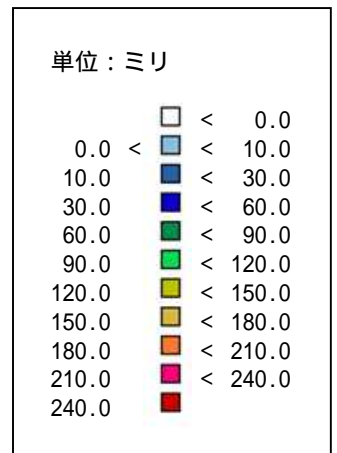
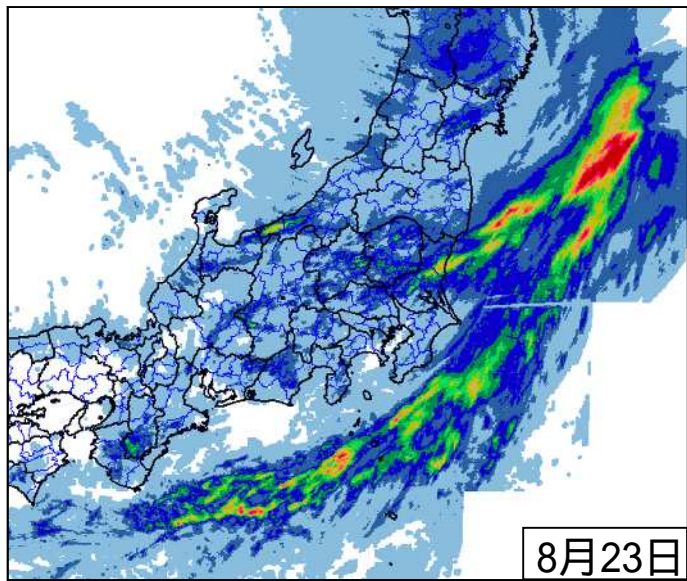
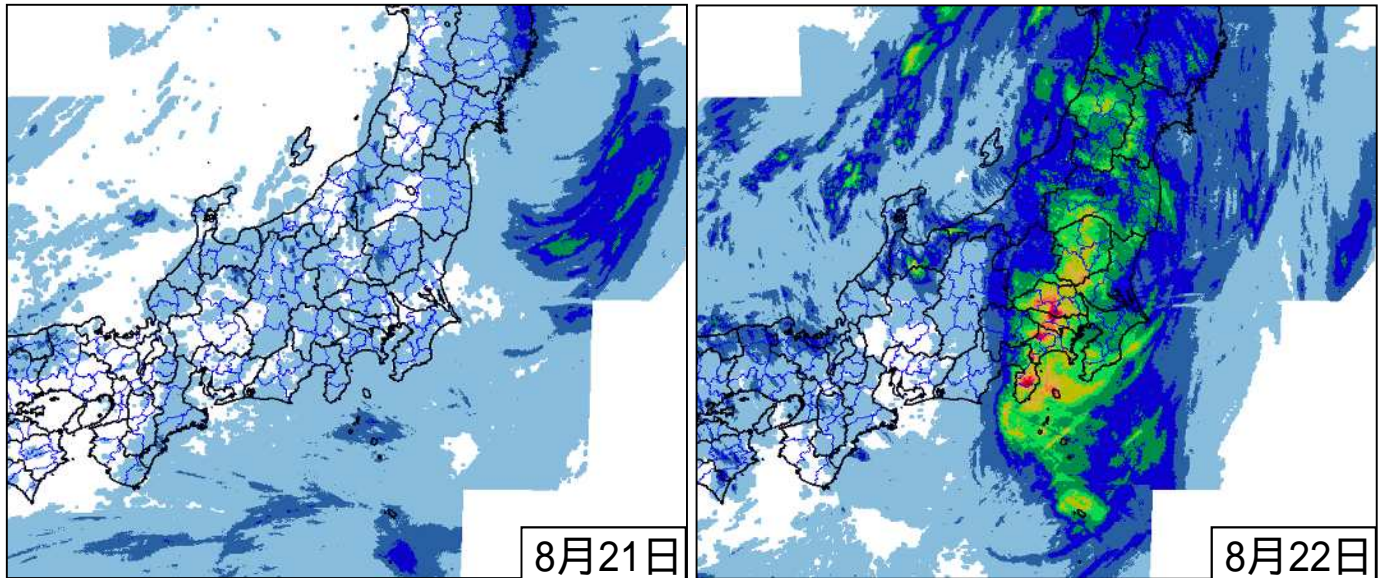
(平成28年8月21日21時～23日06時の33時間積算)



解析雨量とは、気象レーダーとアメダス等の地上の雨量計により観測されたデータを組み合わせ、1km四方ごとに過去1時間雨量を解析したものです。

24時間積算降水量（解析雨量）

期間：平成28年8月21日～23日



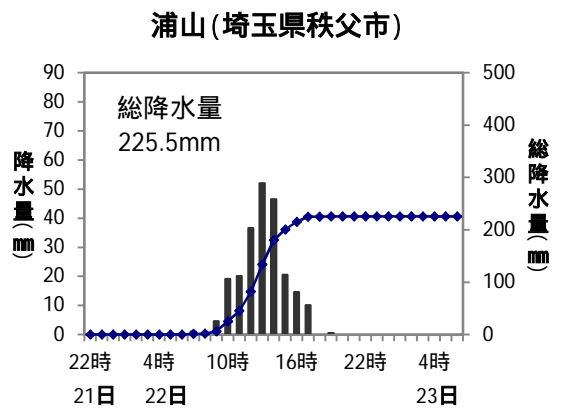
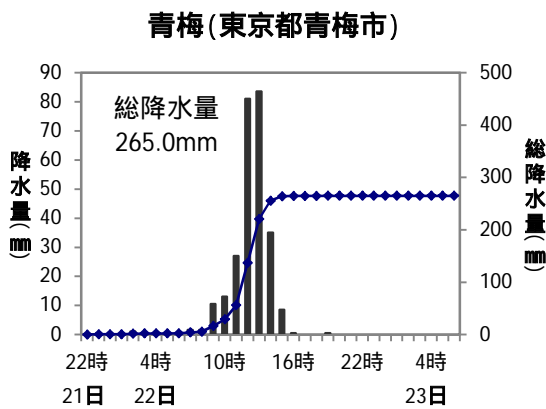
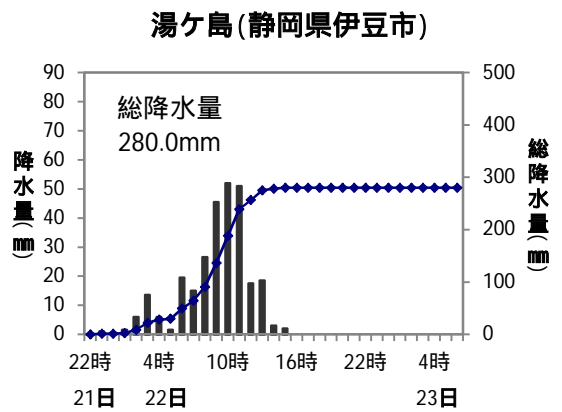
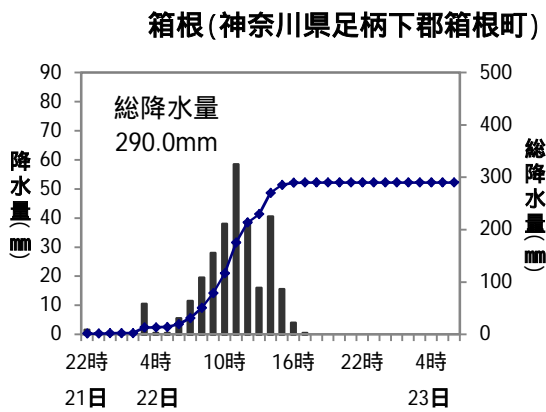
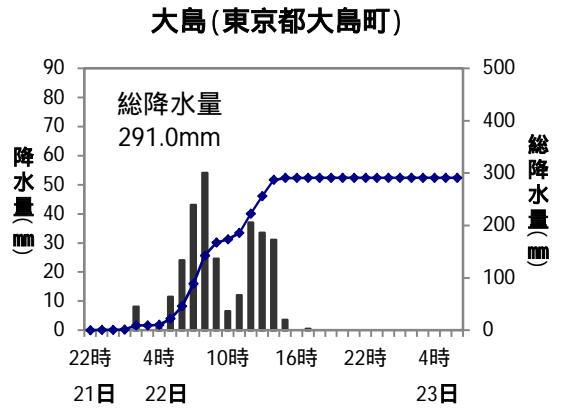
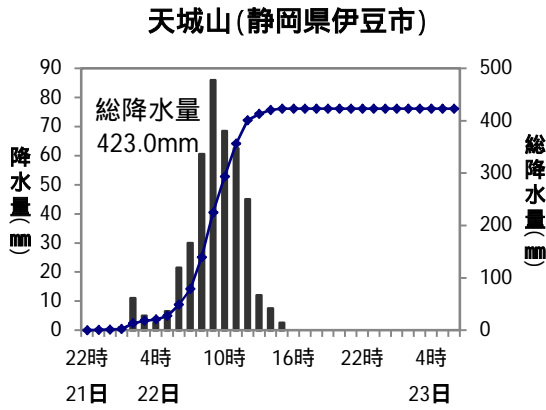
解析雨量とは、気象レーダーとアメダス等の地上の雨量計により観測されたデータを組み合わせ、1km四方ごとに過去1時間雨量を解析したものです。

各図は01時～24時までの解析雨量を積算したものです。

降水量の推移

降水量の多かった主なアメダス地点（単位：mm）

平成28年8月21日21時～23日06時



次ページに地点の配置図があります。

降水量推移グラフ（前ページ）の地点の配置図



気象官署とアメダスの降水量表

平成28年8月21日21時～23日06時

気象官署

都県名	官署名	21日 (21時～)	22日	23日 (～06時)	合計
		(mm)	(mm)	(mm)	(mm)
茨城県	水戸	0.0	62.0	-	62.0
栃木県	宇都宮	1.5	128.0	0.0	129.5
	日光(特)	0.0	95.0	-	95.0
群馬県	前橋	0.0	46.5	-	46.5
埼玉県	熊谷	0.0	134.5	-	134.5
	秩父(特)	-	215.0	-	215.0
千葉県	銚子	0.0	60.5	0.5	61.0
	千葉(特)	0.0	81.0	-	81.0
	館山(特)	0.5	130.5	-	131.0
	勝浦(特)	0.0	101.0	0.0	101.0
	東京	0.0	106.5	-	106.5
東京都	大島(特)	0.5	290.5	-	291.0
	三宅島(特)	6.0	125.0	27.5	158.5
	八丈島(特)	12.5	124.0	7.5	144.0
	横浜	-	104.0	-	104.0
新潟県	新潟	-	19.5	0.5	20.0
	高田(特)	-	3.5	39.5	43.0
	相川(特)	-	1.5	1.0	2.5
富山県	富山	-	2.0	0.5	2.5
	伏木(特)	-	2.0	0.5	2.5
石川県	金沢	-	0.5	1.0	1.5
	輪島(特)	-	3.5	-	3.5

都県名	官署名	21日 (21時～)	22日	23日 (～06時)	合計
		(mm)	(mm)	(mm)	(mm)
福井県	福井	-	1.0	3.5	4.5
	敦賀(特)	-	0.5	0.5	1.0
山梨県	甲府	0.0	12.5	-	12.5
	河口湖(特)	0.5	85.0	-	85.5
長野県	長野	-	0.0	-	0.0
	松本(特)	-	0.0	-	0.0
	飯田(特)	0.0	0.0	-	0.0
	軽井沢(特)	-	28.5	-	28.5
	諏訪(特)	0.0	0.0	-	0.0
岐阜県	岐阜	-	0.0	-	0.0
	高山(特)	-	28.0	1.5	29.5
静岡県	静岡	0.0	8.5	-	8.5
	浜松(特)	-	0.0	-	0.0
	御前崎(特)	-	4.0	-	4.0
	三島(特)	0.0	92.0	0.0	92.0
	石廊崎(特)	-	124.0	-	124.0
	網代(特)	0.0	150.0	-	150.0
愛知県	名古屋	-	-	-	0.0
	伊良湖(特)	-	-	-	0.0
三重県	津	-	0.0	-	0.0
	尾鷲(特)	-	0.0	-	0.0
	四日市(特)	-	0.0	-	0.0
	上野(特)	-	0.0	0.0	0.0

(特)は特別地域気象観測所

アメダス

期間中の降水量の合計が150.0mm以上の地点

都県名	市区町村名	アメダス地点名	21日 (21時～)	22日	23日 (～6時)	合計
			(mm)	(mm)	(mm)	(mm)
静岡県	伊豆市	天城山	1.0	422.0	0.0	423.0
神奈川県	足柄下郡箱根町	箱根	2.0	288.0	0.0	290.0
静岡県	伊豆市	湯ヶ島	1.0	279.0	0.0	280.0
東京都	青梅市	青梅	0.5	264.5	0.0	265.0
埼玉県	秩父市	浦山	0.0	225.5	0.0	225.5
	飯能市	飯能	0.0	218.5	0.0	218.5
	比企郡ときがわ町	ときがわ	0.0	211.0	0.0	211.0
	所沢市	所沢	0.0	208.0	0.0	208.0
東京都	大島町	大島北ノ山	0.0	207.5	0.0	207.5
埼玉県	比企郡鳩山町	鳩山	0.5	204.5	0.0	205.0
神奈川県	相模原市中央区	相模原中央	0.0	204.0	0.0	204.0
東京都	大島町	大島泉津	0.0	194.0	0.0	194.0
	大島町	大島差木地	0.0	187.5	0.0	187.5
栃木県	佐野市	葛生	24.0	152.5	0.0	176.5
東京都	八王子市	八王子	0.0	175.5	0.0	175.5
	神津島村	神津島	14.0	161.5	0.0	175.5
神奈川県	相模原市緑区	相模湖	0.5	174.5	0.0	175.0
埼玉県	秩父市	三峰	0.5	171.5	0.0	172.0
	大里郡寄居町	寄居	5.0	163.5	0.0	168.5
栃木県	小山市	小山	0.5	158.5	0.0	159.0
静岡県	伊豆市	土肥	0.0	157.0	0.0	157.0
東京都	府中市	府中	0.0	154.0	0.0	154.0
埼玉県	さいたま市桜区	さいたま	0.0	151.0	0.0	151.0

気象官署とアメダスの最大1時間降水量表

平成28年8月21日21時～23日06時

気象官署

都県名	官署名	降水量(mm)	月日	時分	都県名	官署名	降水量(mm)	月日	時分
茨城県	水戸	15.0	08/22	18:57	福井県	福井	3.5	08/23	01:03
栃木県	宇都宮	29.0	08/22	13:26		敦賀(特)	0.5	08/23	02:38
	日光(特)	30.0	08/22	14:43	山梨県	甲府	4.5	08/22	15:52
群馬県	前橋	23.0	08/22	14:30		河口湖(特)	26.0	08/22	13:54
埼玉県	熊谷	52.0	08/22	13:31	長野県	長野	0.0	08/22	23:45
	秩父(特)	75.5	08/22	13:44	松本(特)	0.0	08/22	21:36	
千葉県	銚子	19.0	08/22	15:22	飯田(特)	0.0	08/22	01:40	
	千葉(特)	16.5	08/22	10:00	軽井沢(特)	8.0	08/22	13:17	
	館山(特)	38.5	08/22	07:51	諏訪(特)	0.0	08/22	21:45	
	勝浦(特)	25.0	08/22	14:34	岐阜県	岐阜	0.0	08/22	05:45
東京都	東京	24.5	08/22	11:13	高山(特)	14.0	08/22	18:46	
	大島(特)	65.5	08/22	07:26	静岡県	静岡	3.0	08/22	10:32
	三宅島(特)	44.0	08/22	05:05		浜松(特)	0.0	08/22	05:32
	八丈島(特)	86.0	08/22	01:45		御前崎(特)	2.5	08/22	10:02
神奈川県	横浜	36.0	08/22	09:13		三島(特)	24.5	08/22	10:58
新潟県	新潟	4.5	08/22	23:13		石廊崎(特)	37.0	08/22	08:06
新潟県	高田(特)	16.0	08/23	03:13	網代(特)	36.5	08/22	10:42	
	相川(特)	1.5	08/22	21:27	愛知県	名古屋	0.0	08/23	03:57
	富山県	富山	1.5	08/22	21:09	伊良湖(特)	-	-	-
富山県	伏木(特)	1.0	08/22	20:50	三重県	津	0.0	08/22	06:11
	石川県	金沢	1.0	08/23	05:25	尾鷲(特)	0.0	08/22	03:36
石川県	輪島(特)	3.5	08/22	16:37	四日市(特)	0.0	08/22	18:42	
					上野(特)	0.0	08/23	06:00	

(特)は特別地域気象観測所

アメダス

最大1時間降水量30.0mm以上の地点

都県名	区市町村名	アメダス地点名	降水量(mm)	月日	時分
東京都	青梅市	青梅	107.5	08/22	12:33
静岡県	伊豆市	天城山	86.0	08/22	09:10
神奈川県	相模原市中央区	相模原中央	78.5	08/22	10:57
埼玉県	所沢市	所沢	76.5	08/22	11:36
東京都	八丈町	八重見ヶ原	72.5	08/22	01:43
埼玉県	飯能市	飯能	65.5	08/22	12:57
神奈川県	相模原市緑区	相模湖	63.0	08/22	11:31
埼玉県	比企郡鳩山町	鳩山	61.5	08/22	13:33
神奈川県	足柄下郡箱根町	箱根	58.5	08/22	11:03
東京都	新島村	新島	57.5	08/22	06:27
埼玉県	秩父市	浦山	56.5	08/22	13:34
東京都	八王子市	八王子	56.0	08/22	11:29
静岡県	伊豆市	湯ヶ島	55.0	08/22	10:52
東京都	大島町	大島差木地	54.0	08/22	12:40
埼玉県	大里郡寄居町	寄居	53.0	08/22	13:39
	比企郡ときがわ町	ときがわ	53.0	08/22	13:34
	さいたま市桜区	さいたま	51.0	08/22	11:30
茨城県	北茨城市	花園	50.0	08/22	15:43
東京都	利島村	利島	49.5	08/22	06:59
	練馬区	練馬	48.5	08/22	11:22
	神津島村	神津島	48.5	08/22	06:17
	大島町	大島泉津	47.5	08/22	13:40
神奈川県	海老名市	海老名	46.0	08/22	10:30
埼玉県	秩父市	三峰	45.5	08/22	10:12
東京都	西多摩郡檜原村	小沢	45.5	08/22	12:01
静岡県	伊豆市	土肥	44.5	08/22	11:50
富山県	富山市	猪谷	44.0	08/22	17:29
東京都	大島町	大島北ノ山	43.0	08/22	07:53
栃木県	那須郡那須町	那須高原	41.0	08/22	16:22
	栃木市	栃木	41.0	08/22	13:56
神奈川県	小田原市	小田原	41.0	08/22	10:34

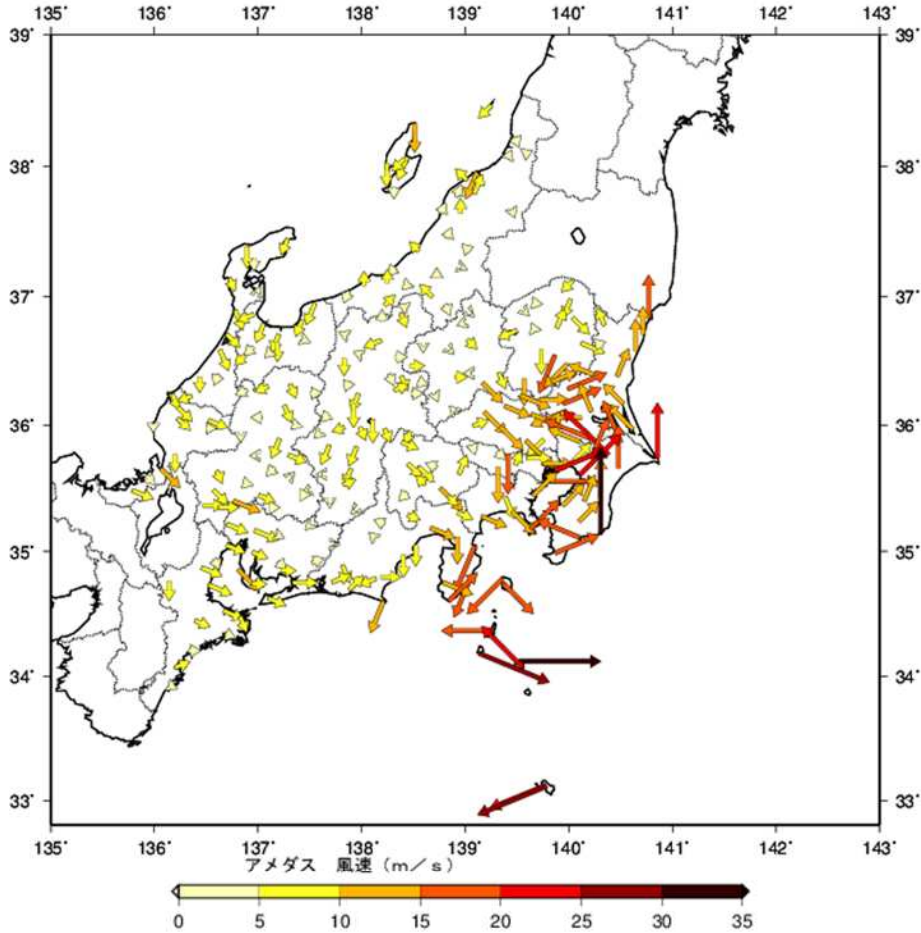
都県名	区市町村名	アメダス地点名	降水量(mm)	月日	時分
栃木県	日光市	土呂部	40.0	08/22	15:42
	小山市	小山	40.0	08/22	13:42
東京都	府中市	府中	40.0	08/22	11:19
栃木県	佐野市	葛生	39.5	08/22	14:04
新潟県	長岡市	寺泊	39.5	08/22	22:59
山梨県	上野原市	上野原	39.0	08/22	11:35
	藤沢市	辻堂	38.5	08/22	10:14
神奈川県	足柄上郡山北町	丹沢湖	38.0	08/22	11:18
	平塚市	平塚	38.0	08/22	10:38
富山県	中新川郡上市町	上市	37.5	08/22	19:26
神奈川県	横浜市港北区	日吉	36.5	08/22	10:37
栃木県	塩谷郡塩谷町	塩谷	36.0	08/22	15:08
群馬県	館林市	館林	35.5	08/22	13:42
埼玉県	久喜市	久喜	35.5	08/22	12:50
茨城県	古河市	古河	34.0	08/22	13:00
栃木県	佐野市	佐野	34.0	08/22	13:58
東京都	世田谷区	世田谷	33.5	08/22	10:51
新潟県	糸魚川市	平岩	33.5	08/23	04:26
栃木県	日光市	五十里	33.0	08/22	15:48
東京都	三宅村	三宅坪田	33.0	08/22	04:59
神奈川県	三浦市	三浦	33.0	08/22	09:34
新潟県	胎内市	中条	32.0	08/22	20:02
群馬県	高崎市	榛名山	31.0	08/22	15:32
	藤岡市	藤岡	31.0	08/22	14:18
埼玉県	秩父市	上吉田	31.0	08/22	13:54
東京都	青ヶ島村	青ヶ島	31.0	08/21	22:56
富山県	中新川郡立山町	立山芦峯	31.0	08/22	21:13
栃木県	那須郡原市	黒磯	30.5	08/22	15:38
	足利市	足利	30.5	08/22	13:21
静岡県	賀茂郡松崎町	松崎	30.5	08/22	11:44
栃木県	鹿沼市	鹿沼	30.0	08/22	13:36
東京都	西多摩郡奥多摩町	小河内	30.0	08/22	12:13

(4) 風の状況

平成28年8月21日21時～23日06時

台風の接近に伴い、伊豆諸島や関東地方沿岸部を中心に風が強まり、15m/s以上の強い風を観測した所があった。最大風速は、千葉県勝浦で31.5m/s（南 8月22日13時17分）、東京都三宅島で30.4m/s（西 8月22日10時43分）、東京都神津島で28.4m/s（西北西 8月22日10時27分）などを観測した。

最大風速（10分間平均風速の最大値）分布図



参考：風の強さと吹き方（気象庁ホームページより）

風の強さ (予報用語)	平均風速 (m/s)	およその 時速	速さの目安	人への影響	屋外・樹木の様子	走行中の車	建造物	およその 瞬間風速 (m/s)
やや強い風	10以上 15未満	～50km	一般道路 の自動車	風に向かって歩けなくなる。 傘がさせない。	樹木全体が揺れ始める。 電線が揺れ始める。	道路の吹流しの角度が水平 になり、高速運転中では横風 に流される感覚を受ける。	樋(とい)が揺れ始める。	20
強い風	15以上 20未満	～70km		風に向かって歩けなくなり、転倒 する人も出る。 高所での作業はきわめて危険。	電線が鳴り始める。 看板やタン板が外れ始め る。	高速運転中では、横風に流さ れる感覚が大きくなる。	屋根瓦・屋根葺材がはがれるもの がある。 雨戸やシャッターが揺れる。	
非常に強い風	20以上 25未満	～90km	高速道路 の自動車	何かにつかまっていけないと立っ ていられない。 飛来物によって負傷するおそれ がある。	細い木の幹が折れたり、根 の張っていない木が倒れ始め る。 看板が落下・飛散する。 道路標識が傾く。	通常の速度で運転するのが 困難になる。	屋根瓦・屋根葺材が飛散するもの がある。 固定されていないプレハブ小屋が移 動、転倒する。 ビニールハウスのフィルム(被覆材) が広範囲に破れる。	40
	25以上 30未満	～110km	固定の不十分な金属屋根の葺材が めくれる。 養生の不十分な仮設足場が崩落す る。					
猛烈な風	30以上 35未満	～125km	特急電車	屋外での行動は極めて危険。	多くの樹木が倒れる。 電柱や街灯で倒れるもの がある。 ブロック壁で倒壊するもの がある。	走行中のトラックが横転す る。	外装材が広範囲にわたって飛散し、 下地材が露出するものがある。 住家で倒壊するものがある。 鉄骨構造物で変形するものがある。	50
	35以上 40未満	～140km						
	40以上	140km～						

(注1) 平均風速は10分間の平均、瞬間風速は3秒間の平均です。風の吹き方は絶えず強弱の変動があり、瞬間風速は平均風速の1.5倍程度になることが多いですが、大気の状態が不安定な場合等は3倍以上になることがあります。
 (注2) この表を使用される際は、以下の点にご注意下さい。
 1. 風速は地形や建物の影響を受けますので、その場所での風速は近くにある観測所の値と大きく異なる場合があります。
 2. 風速が同じであっても、対象となる建物、構造物の形状や風の吹き方によって被害が異なる場合があります。この表では、ある風速が観測された際に、通常発生する現象や被害を記述していますので、これより大きな被害が発生したり、逆に小さな被害にとどまる場合もあります。
 3. 人や物への影響は日本風工学会の「瞬間風速と人や街の様子との関係」を参考に作成しています。今後、表現など実状と合わなくなった場合には内容を変更することがあります。

気象官署の最大風速・最大瞬間風速と最低海面気圧の表

平成28年8月21日21時～23日06時

都県名	官署名	期間内最大風速				期間内最大瞬間風速				期間内最低海面気圧		
		風向	m/s	月日	時分	風向	m/s	月日	時分	hPa	月日	時分
茨城県	水戸	南南西	11.2	08/22	18:17	南南西	22.8	08/22	18:10	987.6	08/22	17:44
栃木県	宇都宮	北北東	15.4	08/22	16:36	北	23.1	08/22	17:28	987.6	08/22	17:01
	日光(特)	東北東	7.7	08/22	14:15	西南西	18.0	08/22	18:28			
群馬県	前橋	東	3.1	08/21	22:07	東	5.1	08/21	21:48	993.9	08/22	17:24
埼玉県	熊谷	西南西	10.4	08/22	16:07	西南西	20.5	08/22	16:10	991.8	08/22	15:47
	秩父(特)	西南西	6.4	08/22	13:03	西	11.5	08/22	15:31	995.7	08/22	14:08
千葉県	銚子	南	20.7	08/22	17:06	南南西	30.9	08/22	17:06	993.7	08/22	14:18
	千葉(特)	南西	21.6	08/22	15:25	南南西	33.5	08/22	15:16	978.5	08/22	14:01
	館山(特)	西南西	17.7	08/22	13:23	西南西	30.2	08/22	13:19	977.2	08/22	12:39
	勝浦(特)	南	31.5	08/22	13:17	南	45.5	08/22	13:15	985.1	08/22	13:19
東京都	東京	西	11.3	08/22	15:02	西	22.9	08/22	15:26	983.9	08/22	14:24
	大島(特)	北西	16.1	08/22	11:57	北東	26.2	08/22	06:55	980.5	08/22	11:17
	三宅島(特)	西	30.4	08/22	10:43	西	42.1	08/22	10:40	981.3	08/22	09:26
	八丈島(特)	東北東	22.5	08/22	01:12	東北東	40.6	08/22	00:29	986.2	08/22	02:21
神奈川県	横浜	南西	12.5	08/22	15:34	南南西	22.3	08/22	15:24	984.3	08/22	13:21
新潟県	新潟	南東	6.3	08/22	08:40	南東	9.9	08/22	08:34	999.0	08/22	21:27
	高田(特)	南	5.2	08/23	01:50	北北西	8.6	08/22	12:40	1000.1	08/22	17:56
	相川(特)	北	9.0	08/22	21:25	北	12.8	08/22	21:22	999.7	08/22	18:46
富山県	富山	北北東	7.3	08/22	16:25	北	12.3	08/22	18:28	1000.6	08/22	17:13
	伏木(特)	北北東	7.7	08/22	16:12	北北東	11.3	08/22	16:11	1000.9	08/22	17:37
石川県	金沢	北北西	8.5	08/22	12:15	北北西	12.0	08/22	12:19	1000.8	08/22	15:08
	輪島(特)	北	8.4	08/22	15:07	北	11.5	08/22	15:00	1001.2	08/22	13:07
福井県	福井	北西	6.8	08/22	11:09	西北西	11.9	08/22	11:07	1000.9	08/22	14:51
	敦賀(特)	北西	10.1	08/22	11:18	北西	13.1	08/22	11:13	1000.9	08/22	15:13
山梨県	甲府	北西	8.1	08/22	14:26	北西	14.4	08/22	13:30	995.3	08/22	13:51
	河口湖(特)	北西	11.8	08/22	15:19	北西	22.3	08/22	15:10			
長野県	長野	東北東	7.2	08/22	15:37	北北東	13.0	08/22	13:39	998.7	08/22	13:53
	松本(特)	北北東	7.1	08/22	09:39	北北東	11.2	08/22	09:38	997.5	08/22	15:08
	飯田(特)	西南西	5.2	08/22	09:46	北東	7.6	08/22	12:19	996.7	08/22	11:51
	軽井沢(特)	西北西	4.1	08/23	00:05	南西	8.9	08/22	18:33			
	諏訪(特)	北	9.1	08/22	12:35	北北西	14.2	08/22	11:09	997.5	08/22	13:59
岐阜県	岐阜	西北西	10.9	08/22	13:12	北西	16.3	08/22	13:04	997.5	08/22	11:44
	高山(特)	北北西	7.0	08/22	13:15	北北西	11.7	08/22	13:09	998.1	08/22	13:32
静岡県	静岡	北	8.6	08/22	09:09	北	16.4	08/22	08:48	994.4	08/22	11:22
	浜松(特)	西南西	7.5	08/22	14:45	西南西	12.3	08/22	14:41	996.3	08/22	13:43
	御前崎	北北東	12.7	08/22	07:02	北北東	19.6	08/22	07:01	995.6	08/22	11:46
	三島(特)	北	10.1	08/22	11:00	北	16.9	08/22	10:05	992.1	08/22	10:49
	石廊崎(特)	南西	15.0	08/22	16:06	北北東	24.0	08/22	08:42	989.7	08/22	09:50
	網代(特)	北北東	18.9	08/22	09:00	北北東	29.9	08/22	09:16	989.4	08/22	12:24
愛知県	名古屋	西北西	9.9	08/22	13:21	西北西	15.3	08/22	13:48	996.9	08/22	12:54
	伊良湖(特)	西北西	7.4	08/22	13:52	北西	14.4	08/22	14:03	997.5	08/22	12:05
三重県	津	西北西	9.7	08/22	11:26	西北西	15.9	08/22	11:23	998.4	08/22	14:14
	尾鷲(特)	西南西	6.4	08/22	11:11	西南西	9.8	08/22	11:20	998.7	08/22	15:21
	四日市(特)	北北西	4.6	08/22	14:58	西北西	11.2	08/22	10:31	998.0	08/22	11:22
	上野(特)	北	7.4	08/22	13:42	北	11.9	08/22	13:34	999.2	08/22	15:01

：標高800m以上のため海面気圧を求めません。

(特)：特別地域気象観測所

アメダスの最大風速表

平成28年8月21日21時～23日06時

最大風速15.0m/s以上の地点

都県名	区市町村名	アメダス地点名	風向(16方位)	風速(m/s)	月日	時分
東京都	神津島村	神津島	西北西	28.4	08/22	10:27
	八丈町	八重見ヶ原	東北東	27.7	08/22	01:18
千葉県	成田市	成田	南東	23.7	08/22	14:11
東京都	三宅村	三宅坪田	南東	21.8	08/22	06:49
	江戸川区	江戸川臨海	西南西	20.2	08/22	15:22
	大田区	羽田	西	19.4	08/22	14:57
	新島村	新島	東	19.1	08/22	07:21
茨城県	龍ヶ崎市	龍ヶ崎	東南東	18.6	08/22	14:21
東京都	大島町	大島北ノ山	北東	18.5	08/22	07:39
千葉県	香取市	香取	南南東	17.0	08/22	14:34
	鴨川市	鴨川	東南東	16.8	08/22	11:46
	佐倉市	佐倉	南南西	16.4	08/22	15:55
	山武郡横芝光町	横芝光	南	16.1	08/22	14:39
茨城県	北茨城市	北茨城	南	16.0	08/22	19:21
	筑西市	下館	西南西	15.8	08/22	17:53
静岡県	賀茂郡東伊豆町	稲取	北北東	15.5	08/22	07:45
茨城県	下妻市	下妻	西南西	15.4	08/22	17:19
神奈川県	三浦市	三浦	南西	15.2	08/22	14:33
埼玉県	所沢市	所沢	北	15.1	08/22	13:07

アメダスの最大瞬間風速表

平成28年8月21日21時～23日06時

最大瞬間風速25.0m/s以上の地点

都県名	区市町村名	アメダス地点名	風向(16方位)	風速(m/s)	月日	時分
東京都	八丈町	八重見ヶ原	東北東	50.9	08/22	01:23
	神津島村	神津島	西北西	40.6	08/22	10:26
千葉県	成田市	成田	南東	36.0	08/22	14:03
	佐倉市	佐倉	南南西	32.6	08/22	15:32
	香取市	香取	南南東	32.4	08/22	14:26
茨城県	龍ヶ崎市	龍ヶ崎	東南東	32.0	08/22	14:12
千葉県	山武郡横芝光町	横芝光	南東	31.5	08/22	14:03
静岡県	賀茂郡東伊豆町	稲取	北東	30.8	08/22	08:00
千葉県	鴨川市	鴨川	東南東	30.3	08/22	11:45
東京都	三宅村	三宅坪田	南東	29.8	08/22	06:49
	大島町	大島北ノ山	北東	29.3	08/22	07:36
千葉県	茂原市	茂原	南南東	28.3	08/22	13:25
	木更津市	木更津	西南西	27.6	08/22	14:48
東京都	江戸川区	江戸川臨海	西南西	27.5	08/22	14:59
茨城県	北茨城市	北茨城	南	27.1	08/22	19:18
東京都	八王子市	八王子	北	27.1	08/22	11:50
茨城県	日立市	日立	南南西	27.0	08/22	18:30
	鹿嶋市	鹿嶋	南東	27.0	08/22	15:06
	つくば市	つくば	東南東	26.9	08/22	14:34
静岡県	賀茂郡松崎町	松崎	西北西	26.8	08/22	10:17
茨城県	常総市	常総	東南東	26.3	08/22	14:51
東京都	新島村	新島	東	26.2	08/22	06:48
神奈川県	三浦市	三浦	西南西	26.2	08/22	14:19
千葉県	我孫子市	我孫子	東	26.1	08/22	13:39
東京都	大田区	羽田	西南西	25.7	08/22	15:21
茨城県	土浦市	土浦	東南東	25.2	08/22	15:02

(5) 気象官署とアメダスの極値更新状況

気象官署

統計開始以来の極値更新

統計開始以来の極値更新はありませんでした。

8月としての極値更新

日最大1時間降水量

都道府県	市町村	地点名	日最大1時間降水量			これまでの観測史上1位		統計開始年月
			(mm)	月日	時分	(mm)	年月日	
埼玉県	秩父市	秩父(特)	75.5	8/22	13:44	68.7	1950/8/10	1926/8
東京都	八丈町	八丈島(特)	86.0	8/22	01:45	63.1	1953/8/29	1937/8

日最大瞬間風速

都道府県	市町村	地点名	日最大風速				これまでの観測史上1位			統計開始年月
			(m/s)	風向	月日	時分	(m/s)	風向	年月日	
東京都	三宅村	三宅島(特)	42.1	西	8/22	10:40	41.8	北東	2002/8/19	1942/8
千葉県	勝浦市	勝浦(特)	45.5	南	8/22	13:15	38.5	南南西	2005/8/26	1942/8

アメダス(統計期間10年以上の観測所)

統計開始以来の極値更新

日最大1時間降水量

都道府県	市町村	地点名	日最大1時間降水量			これまでの観測史上1位		統計開始年月
			(mm)	月日	時分	(mm)	年月日	
埼玉県	所沢市	所沢	76.5	8/22	11:36	75	1992/7/15	1976/4
東京都	青梅市	青梅	107.5	8/22	12:33	86	1992/7/24	1976/1
神奈川県	相模原市緑区	相模湖	63.0	8/22	11:31	55.5	2014/8/10	1976/1

日最大風速

都道府県	市町村	地点名	日最大風速				これまでの観測史上1位			統計開始年月
			(m/s)	風向	月日	時分	(m/s)	風向	年月日	
千葉県	成田市	成田	23.7	南東	8/22	14:11	23.5	北北西	2013/10/16	2003/1

8月としての極値更新

日降水量

都道府県	市町村	地点名	日降水量		これまでの観測史上1位		統計開始年月
			(mm)	月日	(mm)	年月日	
栃木県	小山市	小山	158.5	8/22	158	1986/8/4	1976/8
埼玉県	比企郡ときがわ町	ときがわ	211.0	8/22	161	2002/8/19	2000/8

日最大1時間降水量

都道府県	市町村	地点名	日最大1時間降水量			これまでの観測史上1位		統計開始年月
			(mm)	月日	時分	(mm)	年月日	
埼玉県	比企郡ときがわ町	ときがわ	53.0	8/22	13:34	39.5	2010/8/18	2000/8
	比企郡鳩山町	鳩山	61.5	8/22	13:33	60	1991/8/21	1978/8
	所沢市	所沢	76.5	8/22	11:36	67.0	2010/8/18	1976/8
東京都	青梅市	青梅	107.5	8/22	12:33	63	1999/8/24	1976/8
	大島町	大島北ノ山	43.0	8/22	07:53	42	2005/8/25	2003/8
	新島村	新島	57.5	8/22	06:27	44.0	2010/8/9	2003/8
	八丈町	八重見ヶ原	72.5	8/22	01:43	68.5	2011/8/1	2003/8
神奈川県	相模原市緑区	相模湖	63.0	8/22	11:31	55.5	2014/8/10	1976/8
静岡県	伊豆市	土肥	44.5	8/22	11:50	44	1995/8/31	1990/8
	伊豆市	天城山	86.0	8/22	09:10	76.0	2009/8/11	1976/8

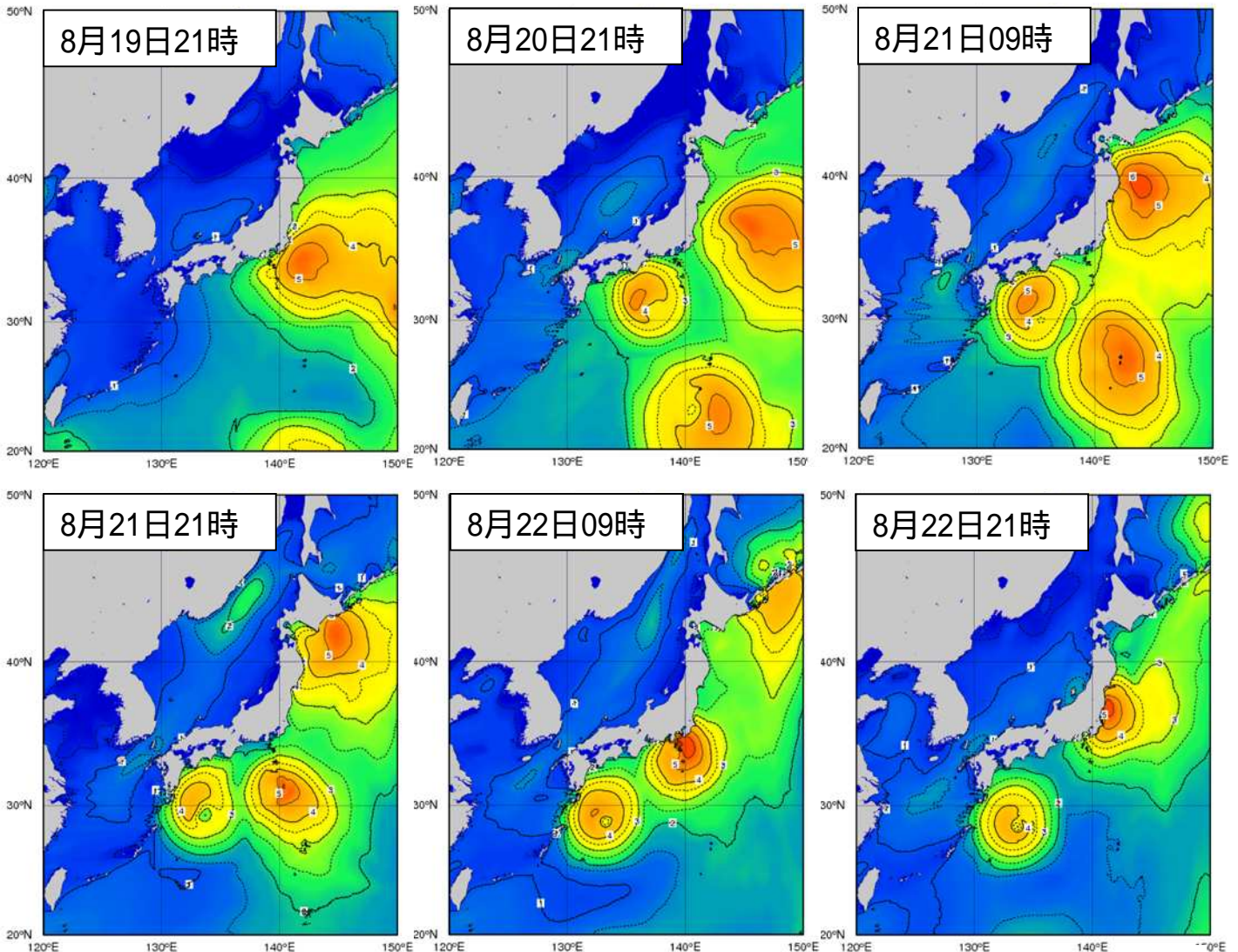
日最大風速

都道府県	市町村	地点名	日最大風速				これまでの観測史上1位			統計開始年月
			(m/s)	風向	月日	時分	(m/s)	風向	年月日	
茨城県	北茨城市	北茨城	16.0	南	8/22	19:21	14	南	1985/8/31	1978/8
	日立市	日立	11.9	南	8/22	18:36	11	南西	2004/8/31	1978/8
	筑西市	下館	15.8	西南西	8/22	17:53	15	南	2004/8/31	2002/8
	土浦市	土浦	11.3	南南東	8/22	16:02	9.9	北北東	2016/8/17	1978/8
	鹿嶋市	鹿嶋	13.6	南東	8/22	14:56	11	西	1993/8/27	1978/8
	龍ヶ崎市	龍ヶ崎	18.6	東南東	8/22	14:21	17	南南西	1985/8/31	1979/8
栃木県	真岡市	真岡	12.1	北東	8/22	15:43	12	南南東	1982/8/2	1978/8
埼玉県	大里郡寄居町	寄居	11.8	北西	8/22	13:49	9.6	北西	2015/8/2	1978/8
	久喜市	久喜	12.0	西北西	8/22	16:30	12	欠測	1982/8/2	1978/8
	比企郡鳩山町	鳩山	12.3	北西	8/22	14:59	11	南南東	2003/8/9	1978/8
	さいたま市桜区	さいたま	14.7	北西	8/22	15:27	14	東南東	1982/8/2	1978/8
	所沢市	所沢	15.1	北	8/22	13:07	13	南	2004/8/31	1978/8
東京都	新島村	新島	19.1	東	8/22	07:21	12.8	北北西	2009/8/31	2003/8
千葉県	香取市	香取	17.0	南南東	8/22	14:34	11	南南東	2005/8/26	2000/8
	船橋市	船橋	9.4	南西	8/22	15:49	8	西北西	2005/8/26	1999/8
	佐倉市	佐倉	16.4	南南西	8/22	15:55	16	南南西	1985/8/31	1979/8
	成田市	成田	23.7	南東	8/22	14:11	17.9	北	2009/8/31	2003/8
	山武郡横芝光町	横芝光	16.1	南	8/22	14:39	14	南	2005/8/26	1978/8
	茂原市	茂原	14.8	南	8/22	13:53	11	南南東	2005/8/26	1978/8
	市原市	牛久	10.7	南南西	8/22	15:03	10.1	北	2009/8/31	1978/8
	君津市	坂畑	10.6	南西	8/22	14:02	8	南西	1982/8/2	1978/8
	鴨川市	鴨川	16.8	東南東	8/22	11:46	16	東南東	2005/8/25	1978/8
神奈川県	三浦市	三浦	15.2	南西	8/22	14:33	13	南南東	2005/8/26	1978/8
山梨県	大月市	大月	7.8	南南西	8/22	14:50	7.1	北東	2015/8/4	1978/8
静岡県	賀茂郡東伊豆町	稲取	15.5	北北東	8/22	07:45	11	北北東	1983/8/15	1979/8

(6) 波の状況

太平洋側の海上では、19日から台風第10号及び台風第11号の影響により波やうねりが次第に高くなり、台風第9号の接近・通過に伴い、22日には6メートルを超える大しけとなった。

沿岸波浪図



[利用上の注意]

図は波の高さを有義波高で示しています。

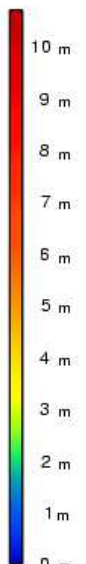
[有義波高について]

実際の海面には高い波も低い波も含まれており、このような状態をよりよく代表するために、目視での観測に近いとされる「有義波高」が用いられています。波高（波の高さ）と言った場合は、一般に有義波高を指します。

ただしその利用に当たっては、有義波高よりも高い波を含み得ることに注意が必要です。例えば、100個の波を観測した中には有義波高の約1.6倍の最大波が、同じく1000個の波の中には約2倍の高さの最大波が含まれるといわれています。

詳しいことは、気象庁ホームページ中の次のページをご覧ください。

<http://www.data.jma.go.jp/gmd/kaiyou/db/wave/comment/elmknl.html>



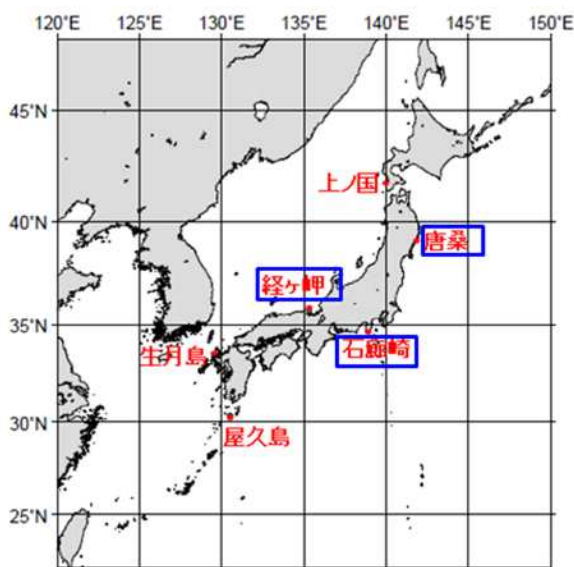
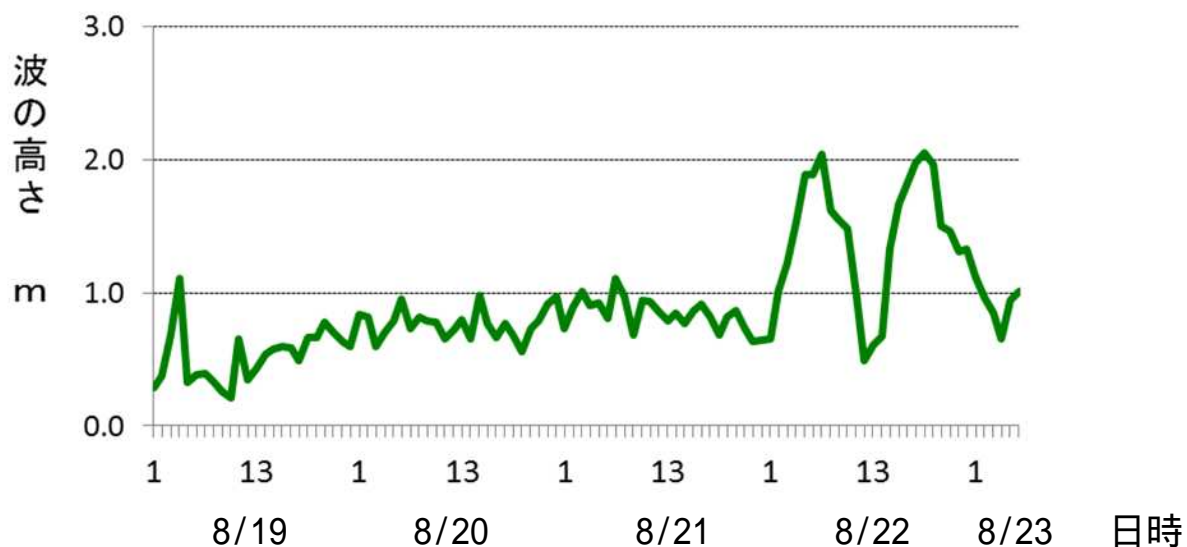
有義波高の期間最大値

平成28年8月19日00時～8月23日06時

波浪計設置地点	有義波高の期間最大値		
	(m)	月 日	時 刻
唐桑	4.7	8/23	1:00
石廊崎	2.0	8/22	19:00
経ヶ岬	1.3	8/23	2:00

石廊崎（静岡県）における有義波高の経過

平成28年8月19日00時～8月23日06時

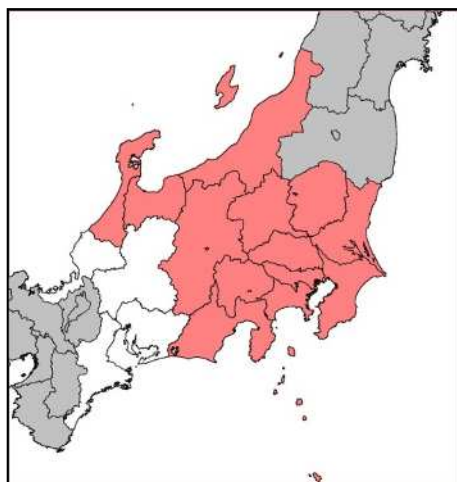


波浪計設置地点(●)

3 警報・土砂災害警戒情報の発表状況

平成28年8月21日21時～23日06時の期間に発表された警報等を表示します。表示は、警報等の種類ごとに、その警報等が発表された都県に色を塗ることで示します。なお、灰色で表示の範囲は東京管区外の府県、白色は該当の警報が発表されなかった都県です。

大雨警報



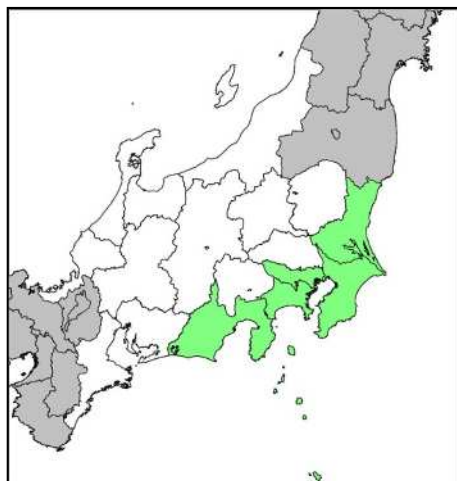
洪水警報



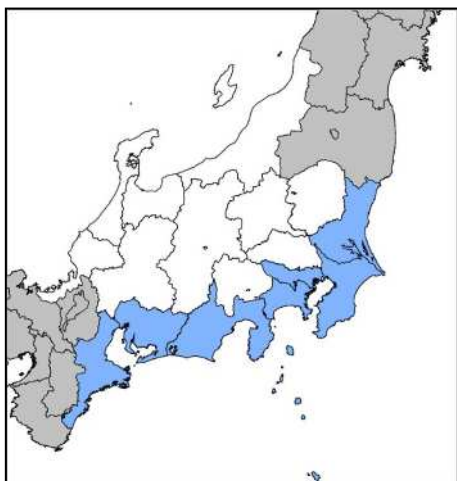
土砂災害警戒情報



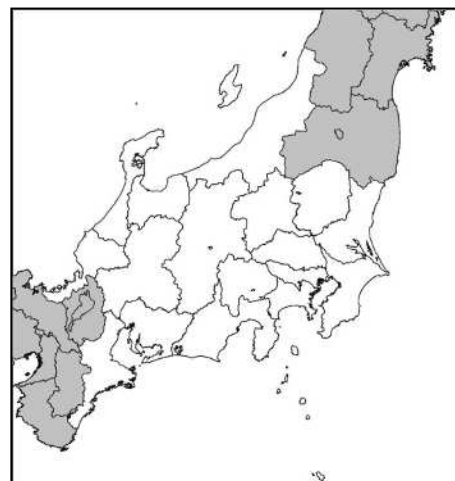
暴風警報



波浪警報



高潮警報



警報の発表・解除時刻、対象細分区域など、より詳細な情報は各地方気象台が発表する「気象速報」をご覧ください。または該当する気象台に直接お問い合わせください。

最新の注意報・警報の発表状況は、気象庁ホームページでご確認ください。
<http://www.jma.go.jp/jp/warn/>

4 指定河川洪水予報発表状況

平成28年8月21日21時～23日06時

発表官署	伝達官署	河川名	情報番号	種類	発表日時	
水戸地方气象台 宇都宮地方气象台		那珂川	第1号	はん濫注意情報	平成28年8月23日	03時40分
水戸地方气象台 宇都宮地方气象台	銚子地方气象台 気象庁予報部	小貝川	第1号	はん濫注意情報	平成28年8月22日	19時30分
			第2号	はん濫注意情報	平成28年8月22日	21時30分
			第3号	はん濫注意情報	平成28年8月23日	01時40分
水戸地方气象台		利根川水系桜川	第1号	はん濫警戒情報	平成28年8月22日	19時20分
宇都宮地方气象台		荒川	第1号	はん濫注意情報	平成28年8月22日	19時00分
			第2号	はん濫注意情報解除	平成28年8月23日	03時50分
宇都宮地方气象台		小貝川上流部	第1号	はん濫注意情報	平成28年8月22日	19時10分
			第2号	はん濫注意情報解除	平成28年8月23日	02時30分
宇都宮地方气象台		五行川	第1号	はん濫注意情報	平成28年8月22日	18時30分
宇都宮地方气象台		田川	第1号	はん濫注意情報	平成28年8月22日	18時20分
			第2号	はん濫注意情報解除	平成28年8月23日	01時30分
宇都宮地方气象台		姿川	第1号	はん濫注意情報	平成28年8月22日	18時50分
			第2号	はん濫注意情報解除	平成28年8月22日	22時05分
宇都宮地方气象台		秋山川	第1号	はん濫注意情報	平成28年8月22日	18時00分
			第2号	はん濫注意情報解除	平成28年8月23日	00時50分
熊谷地方气象台	気象庁予報部	入間川流域	第1号	はん濫注意情報	平成28年8月22日	13時00分
			第2号	はん濫警戒情報	平成28年8月22日	14時35分
			第3号	はん濫警戒情報	平成28年8月22日	15時00分
			第4号	はん濫警戒情報	平成28年8月22日	17時15分
			第5号	はん濫危険情報	平成28年8月22日	17時55分
			第6号	はん濫危険情報	平成28年8月22日	18時40分
			第7号	はん濫警戒情報	平成28年8月22日	20時30分
			第8号	はん濫注意情報(警戒情報解除)	平成28年8月22日	21時25分
			第9号	はん濫注意情報解除	平成28年8月23日	02時35分
熊谷地方气象台		新河岸川	第1号	はん濫注意情報	平成28年8月22日	13時10分
			第2号	はん濫注意情報解除	平成28年8月22日	17時50分
気象庁予報部	水戸地方气象台 宇都宮地方气象台 前橋地方气象台	渡良瀬川下流部	第1号	はん濫注意情報	平成28年8月22日	16時50分
			第2号	はん濫注意情報	平成28年8月22日	23時50分
			第3号	はん濫注意情報解除	平成28年8月23日	03時55分
気象庁予報部	熊谷地方气象台	荒川	第1号	はん濫注意情報	平成28年8月22日	17時10分
			第2号	はん濫注意情報	平成28年8月22日	22時20分
			第3号	はん濫注意情報解除	平成28年8月23日	05時15分
気象庁予報部	横浜地方气象台	多摩川	第1号	はん濫注意情報	平成28年8月22日	15時00分
			第2号	はん濫注意情報解除	平成28年8月22日	20時55分
気象庁予報部		浅川	第1号	はん濫警戒情報	平成28年8月22日	12時40分
			第2号	はん濫注意情報解除	平成28年8月22日	17時05分
横浜地方气象台		鶴見川	第1号	はん濫警戒情報	平成28年8月22日	12時10分
			第2号	はん濫注意情報解除	平成28年8月22日	17時30分
静岡地方气象台		狩野川	第1号	はん濫注意情報	平成28年8月22日	11時00分
			第2号	はん濫注意情報解除	平成28年8月22日	15時10分

注) 印の付いた河川は、都道府県との共同発表
無印の河川は、国土交通省地方整備局または河川国道事務所等との共同発表

5 府県気象情報発表状況

平成28年8月21日21時～23日06時

茨城県 (水戸地方気象台発表)

情報番号	発表日時	情報の名称
第6号	平成28年8月22日06時12分	平成28年台風第9号に関する茨城県気象情報
第7号	平成28年8月22日12時12分	平成28年台風第9号に関する茨城県気象情報
第8号	平成28年8月22日12時31分	平成28年台風第9号に関する茨城県気象情報(図形式)
第9号	平成28年8月22日18時01分	平成28年台風第9号に関する茨城県気象情報
第10号	平成28年8月23日00時10分	平成28年台風第9号に関する茨城県気象情報
第1号	平成28年8月23日05時35分	大雨と雷及び突風に関する茨城県気象情報

栃木県 (宇都宮地方気象台発表)

情報番号	発表日時	情報の名称
第5号	平成28年8月21日23時27分	平成28年台風第9号に関する栃木県気象情報
第6号	平成28年8月22日06時01分	平成28年台風第9号に関する栃木県気象情報
第7号	平成28年8月22日11時57分	平成28年台風第9号に関する栃木県気象情報
第8号	平成28年8月22日17時37分	平成28年台風第9号に関する栃木県気象情報
第9号	平成28年8月22日23時40分	平成28年台風第9号に関する栃木県気象情報
第1号	平成28年8月23日05時19分	大雨と雷及び突風に関する栃木県気象情報

群馬県 (前橋地方気象台発表)

情報番号	発表日時	情報の名称
第5号	平成28年8月22日06時00分	平成28年台風第9号に関する群馬県気象情報
第6号	平成28年8月22日11時09分	平成28年台風第9号に関する群馬県気象情報
第7号	平成28年8月22日12時48分	平成28年台風第9号に関する群馬県気象情報
第8号	平成28年8月22日17時10分	平成28年台風第9号に関する群馬県気象情報
第9号	平成28年8月22日21時11分	平成28年台風第9号に関する群馬県気象情報
第1号	平成28年8月23日05時32分	大雨と雷及び突風に関する群馬県気象情報

埼玉県 (熊谷地方気象台発表)

情報番号	発表日時	情報の名称
第5号	平成28年8月21日23時53分	平成28年台風第9号に関する埼玉県気象情報
第6号	平成28年8月22日07時04分	平成28年台風第9号に関する埼玉県気象情報
第7号	平成28年8月22日07時52分	平成28年台風第9号に関する埼玉県気象情報(図形式)
第8号	平成28年8月22日12時10分	平成28年台風第9号に関する埼玉県気象情報
第9号	平成28年8月22日12時52分	平成28年台風第9号に関する埼玉県気象情報
第10号	平成28年8月22日14時26分	平成28年台風第9号に関する埼玉県気象情報(図形式)
第11号	平成28年8月22日15時39分	平成28年台風第9号に関する埼玉県気象情報(図形式)
第12号	平成28年8月22日18時10分	平成28年台風第9号に関する埼玉県気象情報
第13号	平成28年8月22日22時44分	平成28年台風第9号に関する埼玉県気象情報
第14号	平成28年8月23日00時38分	平成28年台風第9号に関する埼玉県気象情報
第1号	平成28年8月23日05時49分	雷と突風及び降ひょうに関する埼玉県気象情報

東京都 (気象庁予報部発表)

情報番号	発表日時	情報の名称
第6号	平成28年8月21日23時32分	台風第9号に関する東京都気象情報
第7号	平成28年8月22日02時47分	台風第9号に関する東京都気象情報(図形式)
第8号	平成28年8月22日06時07分	台風第9号に関する東京都気象情報(図形式)
第9号	平成28年8月22日11時47分	台風第9号に関する東京都気象情報
第10号	平成28年8月22日12時47分	台風第9号に関する東京都気象情報
第11号	平成28年8月22日13時45分	台風第9号に関する東京都気象情報(図形式)
第12号	平成28年8月22日17時17分	台風第9号に関する東京都気象情報
第13号	平成28年8月22日19時13分	台風第9号に関する東京都気象情報
第14号	平成28年8月22日23時26分	台風第9号に関する東京都気象情報
第1号	平成28年8月23日05時40分	大雨と雷及び突風に関する東京都気象情報

(府県気象情報発表状況 続き)

千葉県 (銚子地方気象台発表)

情報番号	発表日時	情報の名称
第8号	平成28年8月21日23時56分	平成28年台風第9号に関する千葉県気象情報
第9号	平成28年8月22日06時06分	平成28年台風第9号に関する千葉県気象情報(図形式)
第10号	平成28年8月22日06時42分	平成28年台風第9号に関する千葉県気象情報
第11号	平成28年8月22日10時14分	平成28年台風第9号に関する千葉県気象情報
第12号	平成28年8月22日11時37分	平成28年台風第9号に関する千葉県気象情報(図形式)
第13号	平成28年8月22日11時40分	平成28年台風第9号に関する千葉県気象情報
第14号	平成28年8月22日12時47分	平成28年台風第9号に関する千葉県気象情報
第15号	平成28年8月22日15時13分	平成28年台風第9号に関する千葉県気象情報
第16号	平成28年8月22日19時17分	平成28年台風第9号に関する千葉県気象情報
第17号	平成28年8月22日21時40分	平成28年台風第9号に関する千葉県気象情報

神奈川県 (横浜地方気象台発表)

情報番号	発表日時	情報の名称
第4号	平成28年8月22日05時54分	平成28年台風第9号に関する神奈川県気象情報
第5号	平成28年8月22日11時30分	平成28年台風第9号に関する神奈川県気象情報
第6号	平成28年8月22日12時47分	平成28年台風第9号に関する神奈川県気象情報
第7号	平成28年8月22日15時13分	平成28年台風第9号に関する神奈川県気象情報(図形式)
第8号	平成28年8月22日18時33分	平成28年台風第9号に関する神奈川県気象情報
第9号	平成28年8月22日20時39分	平成28年台風第9号に関する神奈川県気象情報

山梨県 (甲府地方気象台発表)

情報番号	発表日時	情報の名称
第4号	平成28年8月21日23時23分	平成28年台風第9号に関する山梨県気象情報
第5号	平成28年8月22日05時56分	平成28年台風第9号に関する山梨県気象情報
第6号	平成28年8月22日11時30分	平成28年台風第9号に関する山梨県気象情報
第7号	平成28年8月22日12時54分	平成28年台風第9号に関する山梨県気象情報
第8号	平成28年8月22日18時48分	平成28年台風第9号に関する山梨県気象情報

長野県 (長野地方気象台発表)

情報番号	発表日時	情報の名称
第4号	平成28年8月22日06時10分	平成28年台風第9号に関する長野県気象情報
第5号	平成28年8月22日12時49分	平成28年台風第9号に関する長野県気象情報
第6号	平成28年8月22日17時28分	平成28年台風第9号に関する長野県気象情報
第7号	平成28年8月22日19時20分	平成28年台風第9号に関する長野県気象情報
第1号	平成28年8月23日00時26分	大雨に関する長野県気象情報
第2号	平成28年8月23日02時50分	大雨に関する長野県気象情報
第3号	平成28年8月23日05時28分	大雨と雷及び突風に関する長野県気象情報

新潟県 (新潟地方気象台発表)

情報番号	発表日時	情報の名称
第3号	平成28年8月22日05時38分	平成28年台風第9号に関する新潟県気象情報
第4号	平成28年8月22日11時39分	平成28年台風第9号に関する新潟県気象情報
第5号	平成28年8月22日16時48分	平成28年台風第9号に関する新潟県気象情報
第6号	平成28年8月22日22時39分	平成28年台風第9号に関する新潟県気象情報
第1号	平成28年8月23日01時37分	大雨に関する新潟県気象情報
第2号	平成28年8月23日05時30分	大雨に関する新潟県気象情報

富山県 (富山地方気象台発表)

情報番号	発表日時	情報の名称
第4号	平成28年8月22日05時35分	平成28年台風第9号に関する富山県気象情報
第5号	平成28年8月22日06時01分	平成28年台風第9号に関する富山県気象情報(図形式)
第6号	平成28年8月22日11時13分	平成28年台風第9号に関する富山県気象情報
第7号	平成28年8月22日17時16分	平成28年台風第9号に関する富山県気象情報
第8号	平成28年8月22日17時44分	平成28年台風第9号に関する富山県気象情報(図形式)
第9号	平成28年8月22日22時59分	平成28年台風第9号に関する富山県気象情報
第1号	平成28年8月23日05時20分	大雨に関する富山県気象情報

(府県気象情報発表状況 続き)

石川県 (金沢地方気象台発表)

情報番号	発表日時	情報の名称
第1号	平成28年8月22日17時04分	大雨に関する石川県気象情報

福井県 (福井地方気象台発表)

情報番号	発表日時	情報の名称
第2号	平成28年8月22日05時29分	平成28年台風第9号に関する福井県気象情報
第3号	平成28年8月22日11時13分	平成28年台風第9号に関する福井県気象情報
第4号	平成28年8月22日16時57分	平成28年台風第9号に関する福井県気象情報

静岡県 (静岡地方気象台発表)

情報番号	発表日時	情報の名称
第5号	平成28年8月21日23時33分	平成28年台風第9号に関する静岡県気象情報
第6号	平成28年8月22日04時03分	平成28年台風第9号に関する静岡県気象情報(図形式)
第7号	平成28年8月22日06時08分	平成28年台風第9号に関する静岡県気象情報
第8号	平成28年8月22日09時39分	平成28年台風第9号に関する静岡県気象情報(図形式)
第9号	平成28年8月22日12時11分	平成28年台風第9号に関する静岡県気象情報
第10号	平成28年8月22日12時54分	平成28年台風第9号に関する静岡県気象情報
第11号	平成28年8月22日18時19分	平成28年台風第9号に関する静岡県気象情報

愛知県 (名古屋地方気象台発表)

情報番号	発表日時	情報の名称
第4号	平成28年8月21日23時24分	平成28年台風第9号に関する愛知県気象情報
第5号	平成28年8月22日05時31分	平成28年台風第9号に関する愛知県気象情報
第6号	平成28年8月22日11時53分	平成28年台風第9号に関する愛知県気象情報
第7号	平成28年8月22日12時53分	平成28年台風第9号に関する愛知県気象情報
第8号	平成28年8月22日14時34分	平成28年台風第9号に関する愛知県気象情報

三重県 (津地方気象台発表)

情報番号	発表日時	情報の名称
第3号	平成28年8月22日05時40分	平成28年台風第9号に関する三重県気象情報
第4号	平成28年8月22日12時50分	平成28年台風第9号に関する三重県気象情報
第5号	平成28年8月22日14時14分	平成28年台風第9号に関する三重県気象情報

6 記録的短時間大雨情報発表状況

平成28年8月21日21時～23日06時

埼玉県

情報番号	発表日時	情報内容
第1号	平成28年8月22日12時19分	12時 入間市付近で約100ミリ
第2号	平成28年8月22日12時51分	12時30分 飯能市付近で約120ミリ 入間市付近で約120ミリ 狭山市付近で約110ミリ 所沢市付近で約100ミリ

東京都

情報番号	発表日時	情報内容
第1号	平成28年8月22日02時18分	2時 八丈町付近で約100ミリ
第2号	平成28年8月22日12時31分	12時20分 青梅市新町で100ミリ
第3号	平成28年8月22日13時17分	13時 瑞穂町付近で約110ミリ

7 竜巻注意情報発表状況

平成28年8月21日21時～23日06時

茨城県 (水戸地方気象台発表)

情報番号	発表日時	対象地域
第1号	平成28年8月22日10時48分	茨城県
第2号	平成28年8月22日11時48分	茨城県
第3号	平成28年8月22日12時47分	茨城県

栃木県 (宇都宮地方気象台発表)

情報番号	発表日時	対象地域
第1号	平成28年8月22日11時16分	栃木県
第2号	平成28年8月22日12時16分	栃木県

群馬県 (前橋地方気象台発表)

情報番号	発表日時	対象地域
第1号	平成28年8月22日11時16分	群馬県
第2号	平成28年8月22日12時16分	群馬県

埼玉県 (熊谷地方気象台発表)

情報番号	発表日時	対象地域
第1号	平成28年8月22日10時47分	埼玉県
第2号	平成28年8月22日11時47分	埼玉県
第3号	平成28年8月22日12時54分	埼玉県

東京都 (気象庁予報部発表)

情報番号	発表日時	対象地域
第1号	平成28年8月22日10時48分	東京地方
第2号	平成28年8月22日11時46分	東京地方
第3号	平成28年8月22日12時47分	東京地方

千葉県 (銚子地方気象台発表)

情報番号	発表日時	対象地域
第1号	平成28年8月22日10時46分	千葉県
第2号	平成28年8月22日11時46分	千葉県
第3号	平成28年8月22日12時46分	千葉県

神奈川県 (横浜地方気象台発表)

情報番号	発表日時	対象地域
第1号	平成28年8月22日10時46分	神奈川県
第2号	平成28年8月22日11時46分	神奈川県
第3号	平成28年8月22日12時56分	神奈川県

山梨県 (甲府地方気象台発表)

情報番号	発表日時	対象地域
第1号	平成28年8月22日10時51分	山梨県
第2号	平成28年8月22日11時51分	山梨県
第3号	平成28年8月22日12時51分	山梨県

8 被害の状況

総務省消防庁調べ（平成28年8月23日18時30分現在）

区分 都道府県名	人的被害				住家被害					非住家被害	
	死者 人	行方不明 人	負傷者		全壊 棟	半壊 棟	一部損壊 棟	床上浸水 棟	床下浸水 棟	公共施設	その他
			重傷 人	軽傷 人							
茨城県			1	16			17		3		
栃木県							4		26		
群馬県				1							
埼玉県				6				33	230		
千葉県			2	24		1	97	1	3		
東京都				1		2	2	25	58		
神奈川県	1		1	3			5	2	7		
山梨県											
長野県											
岐阜県											
静岡県			1				1				
愛知県											
三重県											
新潟県								4	8		
富山県											
石川県											
福井県											
計	1		5	51		3	126	65	335		

9 東京管区気象台の対応状況

警戒体制等状況

日時	体制
8月21日15時00分	注意体制
8月22日06時55分	警戒体制
8月22日19時45分	警戒体制解除
8月23日03時38分	注意体制解除

ホットラインによる市町村への支援（東京都）

日時	説明先	説明内容
8月22日12時40分	青梅市	大雨の見通しに関する解説
8月22日13時20分	瑞穂町	大雨の見通しに関する解説

その他各県への説明状況については、各地方気象台が発表する気象速報を参照して下さい。

10 参考資料

台風定義と強さ・大きさ（気象庁ホームページより）

熱帯の海上で発生する低気圧を「熱帯低気圧」と呼びますが、このうち北西太平洋（赤道より北で東経180度より西の領域）または南シナ海に存在し、なおかつ低気圧域内の最大風速（10分間平均）がおおよそ17m/s（34ノット，風力8）以上のものを「台風」と呼びます。

台風のおおよその勢力を示す目安として、下表のように風速（10分間平均）をもとに台風の「大きさ」と「強さ」を表現します。「大きさ」は「強風域（風速15m/s以上の強い風が吹いているか、地形の影響などがない場合に吹く可能性のある範囲）」の半径で、「強さ」は「最大風速」で区分しています。

さらに、強風域の内側で風速25m/s以上の風が吹いているか、地形の影響などがない場合に吹く可能性のある範囲を暴風域と呼びます。

強さの階級分け

階級	最大風速
強い	33 m/s 以上 ~ 44 m/s 未満
非常に強い	44 m/s 以上 ~ 54 m/s 未満
猛烈な	54 m/s 以上

大きさの階級分け

階級	強風域の半径
大型	500 km 以上 ~ 800 km 未満
超大型	800 km 以上

台風に関する情報の中では台風の大きさと強さを組み合わせて、「大型で強い台風」のように呼びます。ただし、強風域の半径が500km未満の場合には大きさを表現せず、最大風速が33m/s未満の場合には強さを表現しません。例えば「強い台風」と発表している場合、その台風は、強風域の半径が500km未満で、中心付近の最大風速は33~43m/sあって暴風域を伴っていることを表します。

問い合わせ先

東京管区気象台

気象防災部 防災調査課

電話 03 - 3212 - 3853

<http://www.jma-net.go.jp/tokyo/>

速報の内容について、東京管区気象台に無断で転載等を行うことはできません。