

平成 29 年台風第 3 号に関する 愛知県気象速報

目 次

- 1 概要
 - (1) 資料作成の目的
 - (2) 台風の概況
- 2 気象の状況
 - (1) 地上天気図及び気象衛星赤外画像
 - (2) 雨の状況
 - (3) 風の状況
 - (4) 波の状況
 - (5) 極値更新状況
- 3 特別警報・警報・注意報・気象情報等の発表状況
 - (1) 特別警報・警報・注意報
 - (2) 気象情報
 - (3) 土砂災害警戒情報
 - (4) 指定河川洪水予報
 - (5) 竜巻注意情報
- 4 気象台の執った措置
- 5 主な被害等の状況
 - (1) 被害状況
 - (2) 避難勧告等

平成 29 年 7 月 6 日
(平成 29 年 7 月 10 日修正)
名古屋地方気象台

注：本資料は速報として 7 月 5 日 12 時までの状況を取りまとめたものです。
後日内容の一部訂正や追加をすることがあります。

1.概要

(1)資料作成の目的

台風第3号は、7月4日08時頃に長崎市付近に上陸した後、西日本を東へ進み、4日17時前に和歌山県田辺市付近に上陸した。その後、東海道沖を東に進み、5日09時に日本の東で温帯低気圧に変わった。

この台風第3号の影響で、愛知県では大雨となり、浸水害及び土砂災害などの被害が発生し、交通機関にも大きな影響があった。

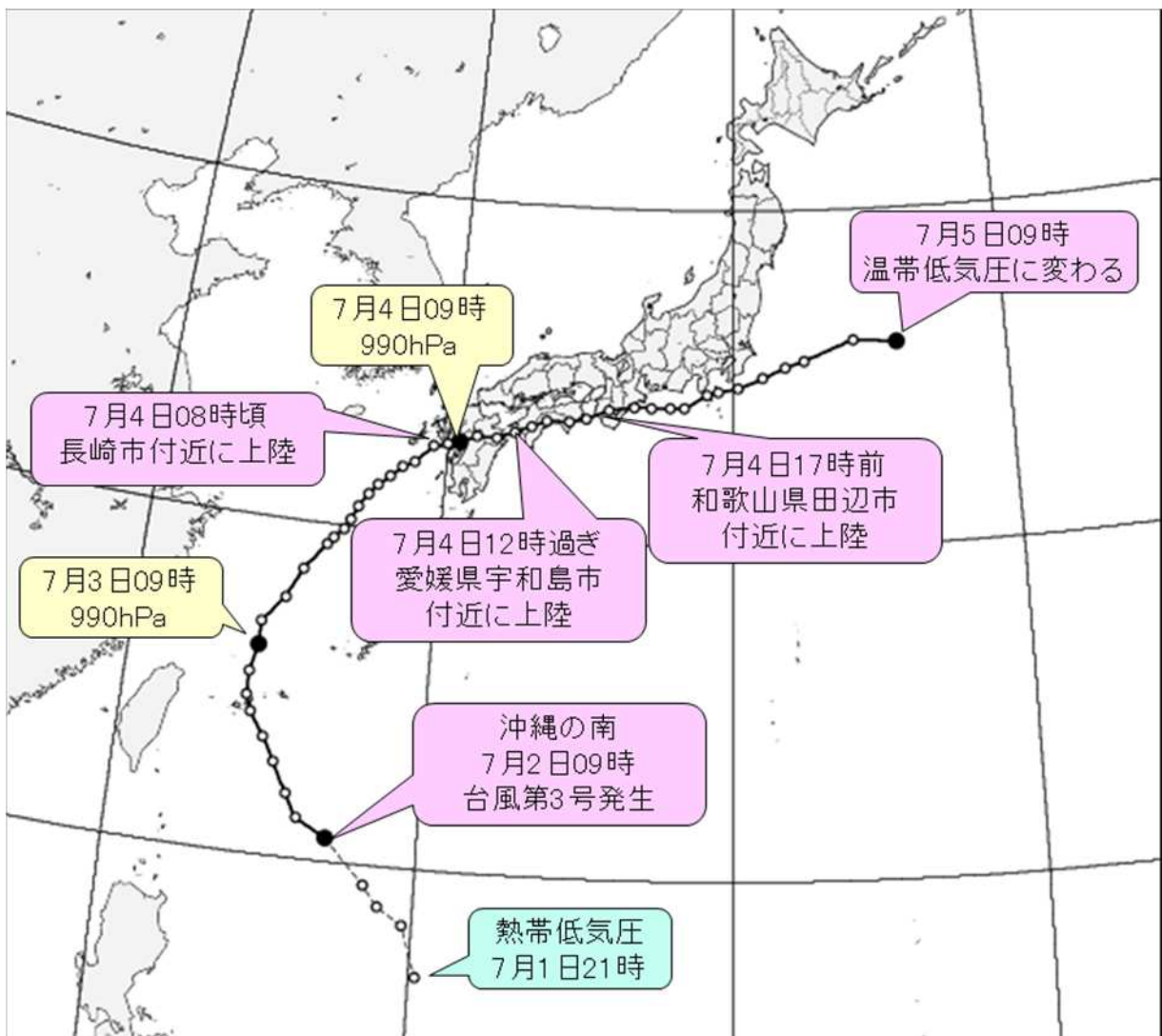
このときの気象状況を取りまとめる目的で本資料を作成した。

なお、本資料は7月5日12時現在のものである。

(2)台風の概況

7月2日09時に沖縄の南で発生した台風第3号は、発達しながら北西に進んだ。3日は東シナ海を北東へ進み、4日08時頃に長崎市付近に上陸した。この後九州を横断し、豊後水道を東へ進んだ後、4日12時過ぎに愛媛県宇和島市付近に上陸した。四国地方を横断した後、4日17時前に和歌山県田辺市付近に上陸し、4日夜は東海道沖を東に進んだ。その後、5日09時には日本の東で温帯低気圧に変わった。

台風第3号の経路図

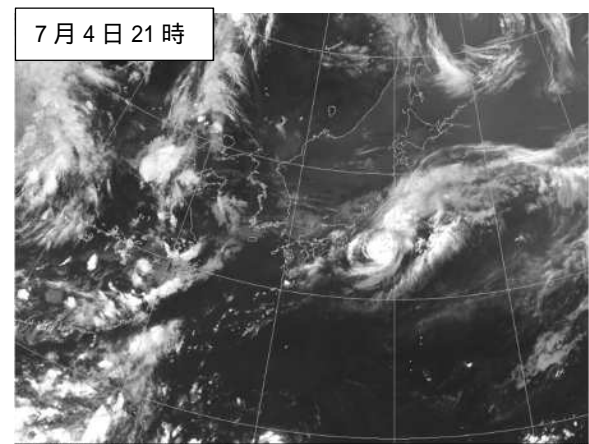
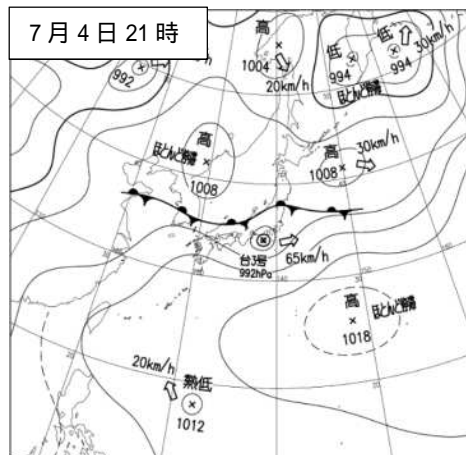
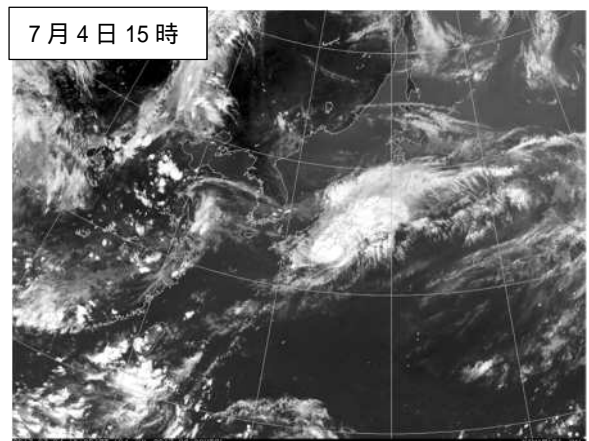
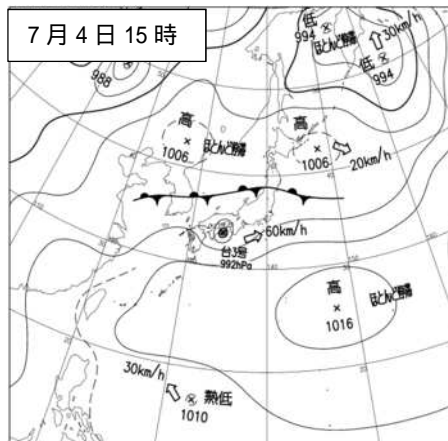
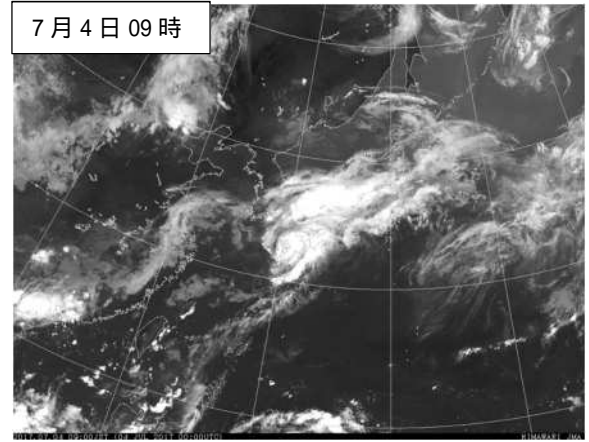
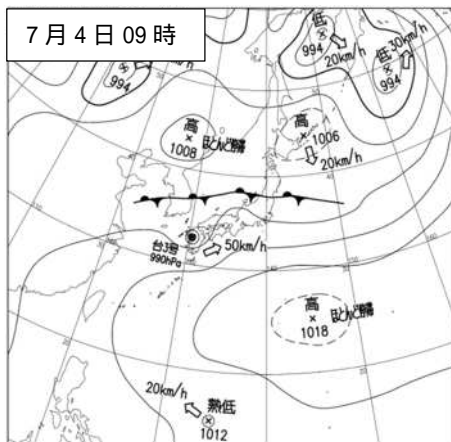
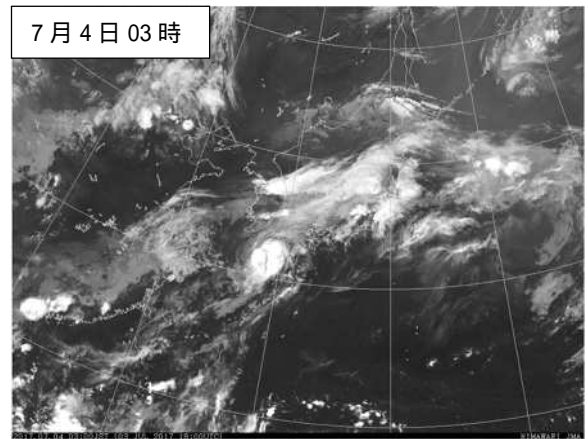
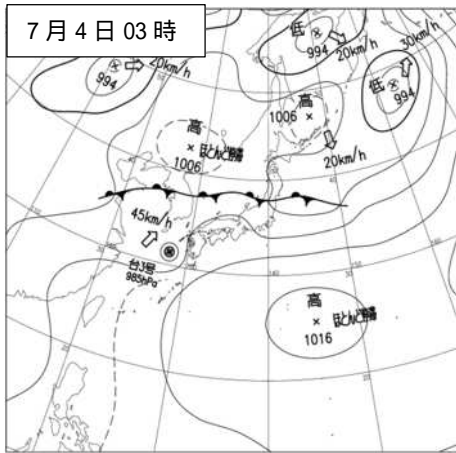


台風位置表 (台風第 3 号)

月日時			中心位置		中心気圧 (hPa)	最大風速 (m/s)	進行方向・速度 (km/h)	暴風半径 (km)			強風半径 (km)			大きさ	強さ
月	日	時	北緯	東経											
7	1	21	16.8	130.2	1006	15	北西	20							熱帯低気圧
7	2	0	18.3	129.7	1006	15	北西	20							熱帯低気圧
7	2	3	18.8	128.9	1006	15	北西	25							熱帯低気圧
7	2	6	19.4	128.4	1006	15	北西	25							熱帯低気圧
7	2	9	20.7	127.1	1002	18	北西	35			全域	150			
7	2	12	21.2	126.1	1002	18	北西	35			全域	150			
7	2	15	21.9	125.7	1002	18	北西	30			全域	150			
7	2	18	22.8	125.2	1002	18	北西	30			全域	150			
7	2	21	23.5	124.8	998	20	北北西	35			全域	150			
7	3	0	24.2	124.3	994	20	北北西	35			全域	150			
7	3	3	24.7	124.1	990	25	北北西	30			全域	150			
7	3	6	25.4	124.1	990	25	北北西	30			全域	150			
7	3	9	26.2	124.3	990	25	北	30			全域	150			
7	3	12	26.9	124.3	990	25	北	30			全域	150			
7	3	15	27.7	125.0	985	30	北北東	30	全域	40	40	東側	190	西側	150
7	3	18	28.6	125.5	985	30	北北東	35	全域	40	40	東側	190	西側	150
7	3	21	29.4	126.2	985	30	北北東	35	全域	40	40	東側	190	西側	150
7	3	22	29.6	126.4	985	30	北北東	35	全域	40	40	東側	190	西側	150
7	3	23	29.9	126.7	985	30	北北東	35	全域	40	40	東側	190	西側	150
7	4	0	30.2	126.9	985	30	北北東	35	全域	40	40	東側	190	西側	150
7	4	1	30.6	127.1	985	30	北北東	35	全域	40	40	東側	190	西側	150
7	4	2	31.0	127.4	985	30	北北東	45	全域	40	40	東側	190	西側	150
7	4	3	31.3	127.7	985	30	北北東	45	全域	40	40	東側	190	西側	150
7	4	4	31.6	128.1	985	30	北北東	45	全域	40	40	東側	190	西側	150
7	4	5	31.9	128.5	985	30	北東	45	全域	40	40	東側	190	西側	150
7	4	6	32.1	128.9	985	30	北東	45	全域	40	40	東側	190	西側	150
7	4	7	32.6	129.5	985	30	北東	55	全域	40	40	東側	190	西側	150
7	4	8	32.7	130.0	985	30	東北東	55	全域	40	40	東側	190	西側	150
7	4	9	32.8	130.4	990	25	東北東	50			南東側	190	北西側	150	
7	4	10	33.0	131.0	990	25	東北東	50			南東側	190	北西側	150	
7	4	11	33.0	131.7	990	25	東北東	55			南東側	190	北西側	150	
7	4	12	33.2	132.3	990	25	東北東	55			南東側	190	北西側	150	
7	4	13	33.4	132.9	990	25	東北東	55			南東側	190	北西側	150	
7	4	14	33.6	133.4	992	25	東北東	55			南東側	190	北西側	150	
7	4	15	33.6	134.2	992	25	東北東	60			南東側	170	北西側	110	
7	4	16	33.7	134.8	992	25	東	60			南東側	170	北西側	110	
7	4	17	34.0	135.6	992	25	東北東	65			南東側	170	北西側	110	
7	4	18	34.1	136.5	992	25	東北東	65			南東側	170	北西側	110	
7	4	19	34.1	137.1	992	25	東	65			南側	220	北側	110	
7	4	20	34.1	137.8	992	25	東	70			南側	220	北側	110	
7	4	21	34.1	138.3	992	25	東	65			南側	220	北側	110	
7	4	22	34.5	139.1	992	25	東	65			南側	220	北側	110	
7	4	23	34.6	139.5	992	25	東	65			南側	220	北側	110	
7	5	0	34.7	140.2	992	25	東	65			南側	220	北側	110	
7	5	1	35.0	141.1	992	25	東北東	65			南側	220	北側	110	
7	5	2	35.3	141.9	992	25	東北東	65			南側	220	北側	110	
7	5	3	35.5	142.6	992	25	東北東	65			南側	220	北側	110	
7	5	6	36.1	144.4	992	25	東北東	65			南側	220	北側	110	
7	5	9	36.0	146.0	994	23	東	65							温帯低気圧

2. 気象の状況

(1) 地上天気図及び気象衛星赤外画像



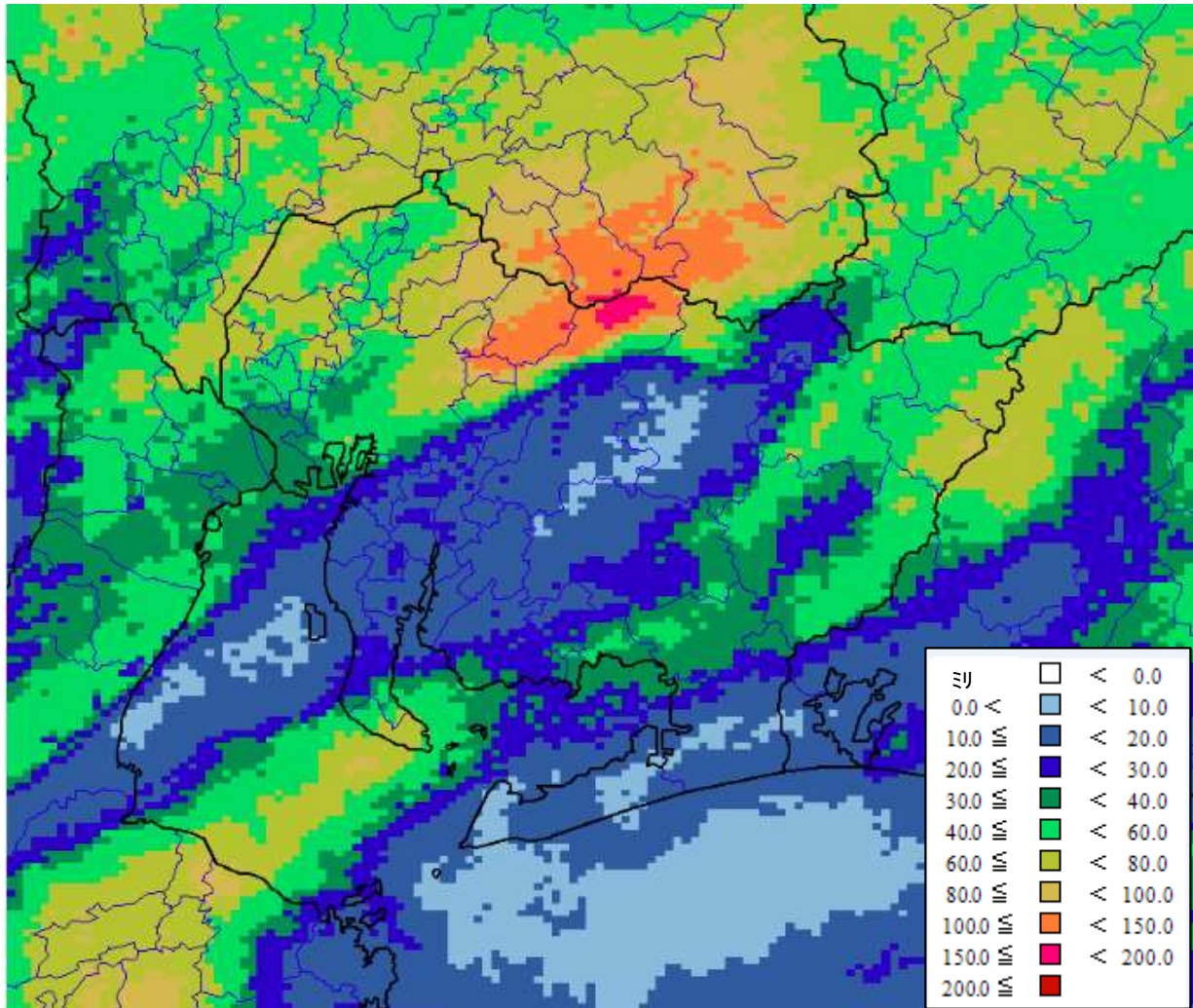
(2) 雨の状況

県内は4日の昼過ぎから夜遅くにかけて、台風第3号の接近により暖かく湿った空気が流れ込み、大気の状態が非常に不安定となり大雨となった。

雨は昼頃に尾張西部で降り出し、夕方から夜のはじめ頃にかけては各地で激しい雨となった。特に瀬戸市付近や豊田市西部付近で4日18時30分までの1時間に約70ミリの非常に激しい雨を解析した。

また、4日00時から24時までの積算雨量(解析雨量*)は、瀬戸市付近や豊田市西部付近では150ミリを超える大雨となった。

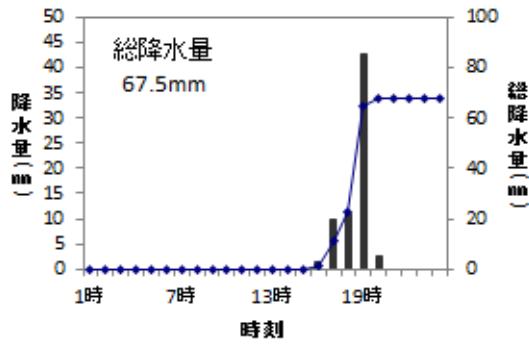
解析雨量(4日00時から24時までの積算)



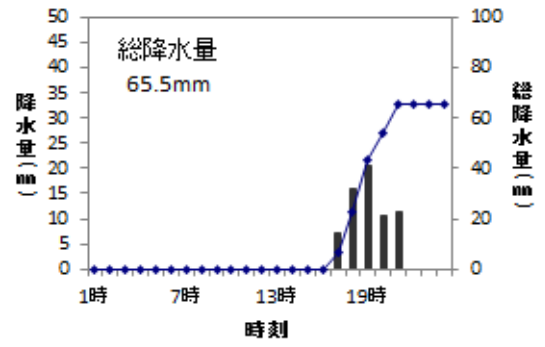
*解析雨量とは、気象レーダーとアメダス等の地上の雨量計により観測されたデータを組み合わせ、1km四方ごとに過去1時間雨量を解析したものです。

主な観測所の降水量の推移（7月4日00時～4日24時）

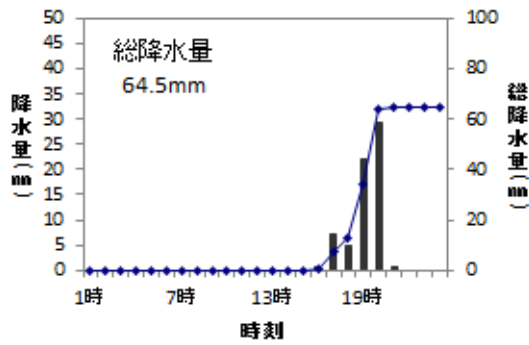
南知多（愛知県知多郡南知多町）



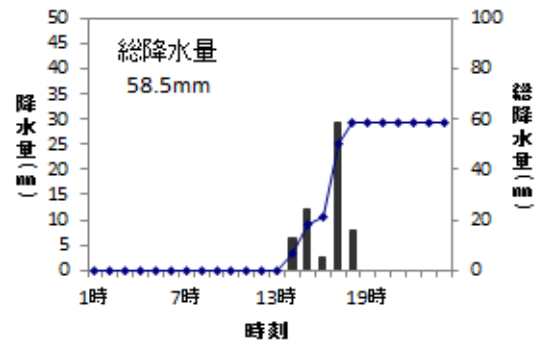
茶白山（愛知県北設楽郡豊根村）



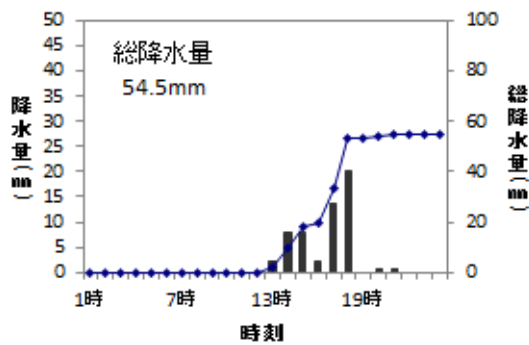
小原（愛知県豊田市）



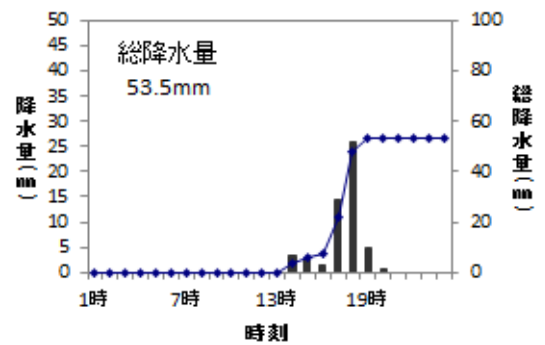
愛西（愛知県愛西市）



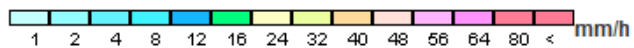
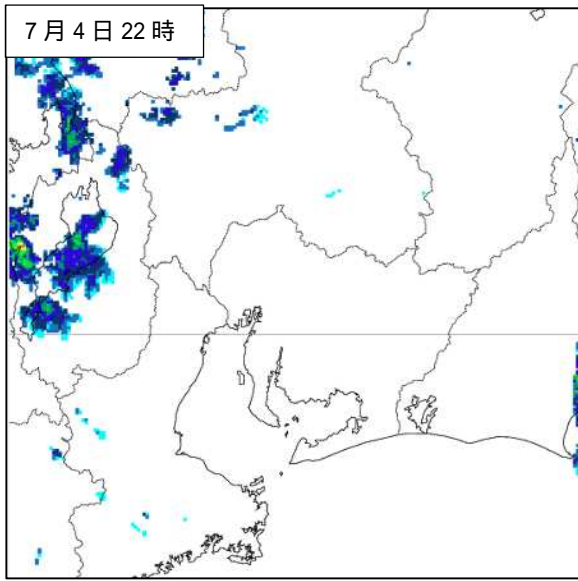
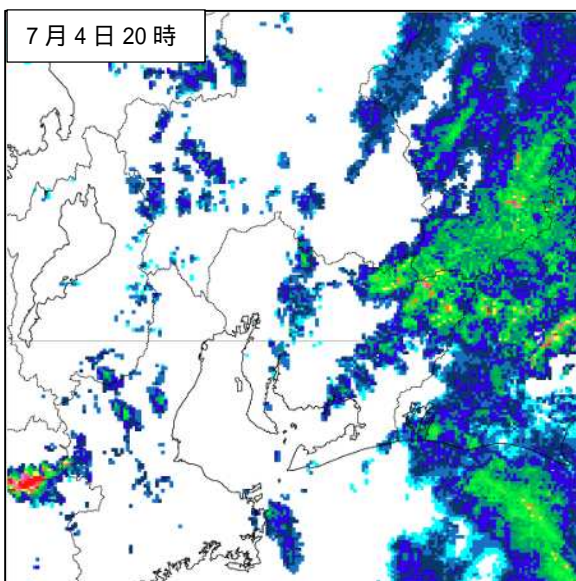
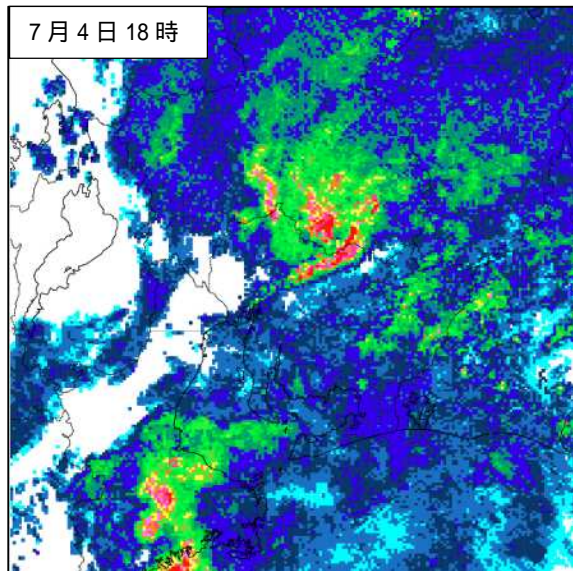
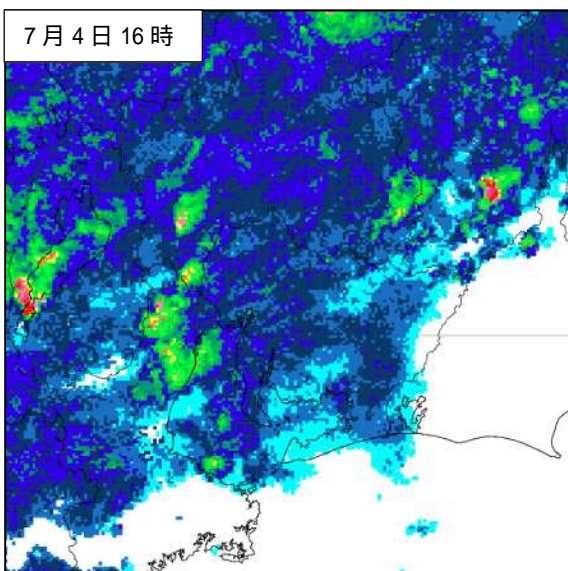
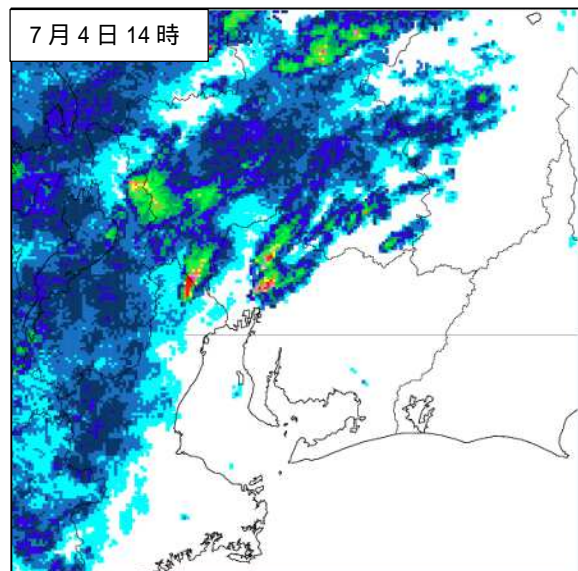
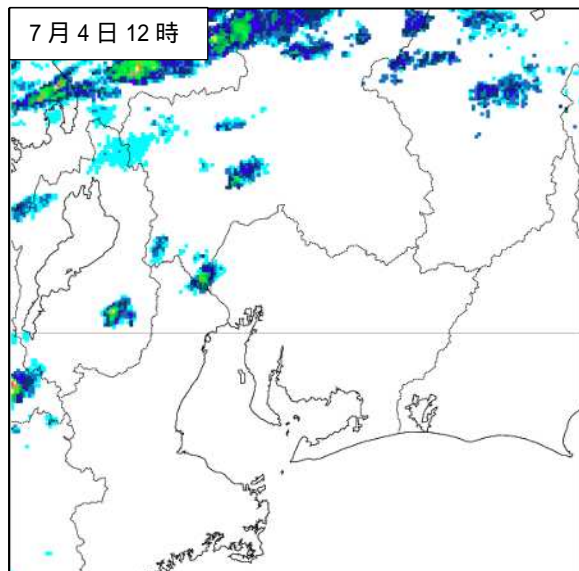
一宮（愛知県一宮市）



名古屋（愛知県名古屋市千種区）



気象レーダー画像 (4日12時~4日22時までの2時間毎)



7月4日00時～4日24時までの降水量集計値

地点名	期間降水量 (ミリ)	最大1時間降水量		最大10分間降水量	
		最大(ミリ)	起時	最大(ミリ)	起時
一宮	54.5	26.0	17時47分	8.0	14時34分
愛西	58.5	29.5	17時00分	11.5	14時18分
小原	64.5	49.5	19時36分	13.0	19時05分
稲武	20.0	8.0	20時24分	3.5	20時04分
茶臼山	65.5	22.0	18時56分	7.5	18時21分
蟹江	39.0	34.0	17時16分	11.0	16時51分
名古屋	53.5	36.0	17時26分	19.0	17時14分
豊田	18.5	15.5	17時13分	8.0	17時07分
阿蔵	22.0	8.0	19時44分	3.5	19時39分
大府	18.5	13.5	16時58分	5.5	16時32分
岡崎	22.0	8.0	19時38分	5.5	19時34分
作手	46.0	20.0	18時13分	5.5	17時56分
新城	51.5	36.5	19時50分	14.0	19時25分
セントレア	12.5	9.5	16時41分	3.0	16時09分
一色	36.0	17.5	18時51分	7.5	18時45分
蒲郡	37.0	21.5	19時25分	8.0	19時00分
南知多	67.5	43.0	19時05分	10.0	18時17分
豊橋	10.0	5.5	18時47分	1.5	18時49分
伊良湖	11.5	5.0	18時32分	1.5	19時24分
田原	8.5	4.5	18時32分	1.5	17時46分

(3) 風の状況

県内では4日夜のはじめ頃から北の風が吹き始め、セントレアでは最大風速 9.5m/s (4日20時03分、北)、最大瞬間風速 12.3m/s (4日19時55分、北北西)を観測した。

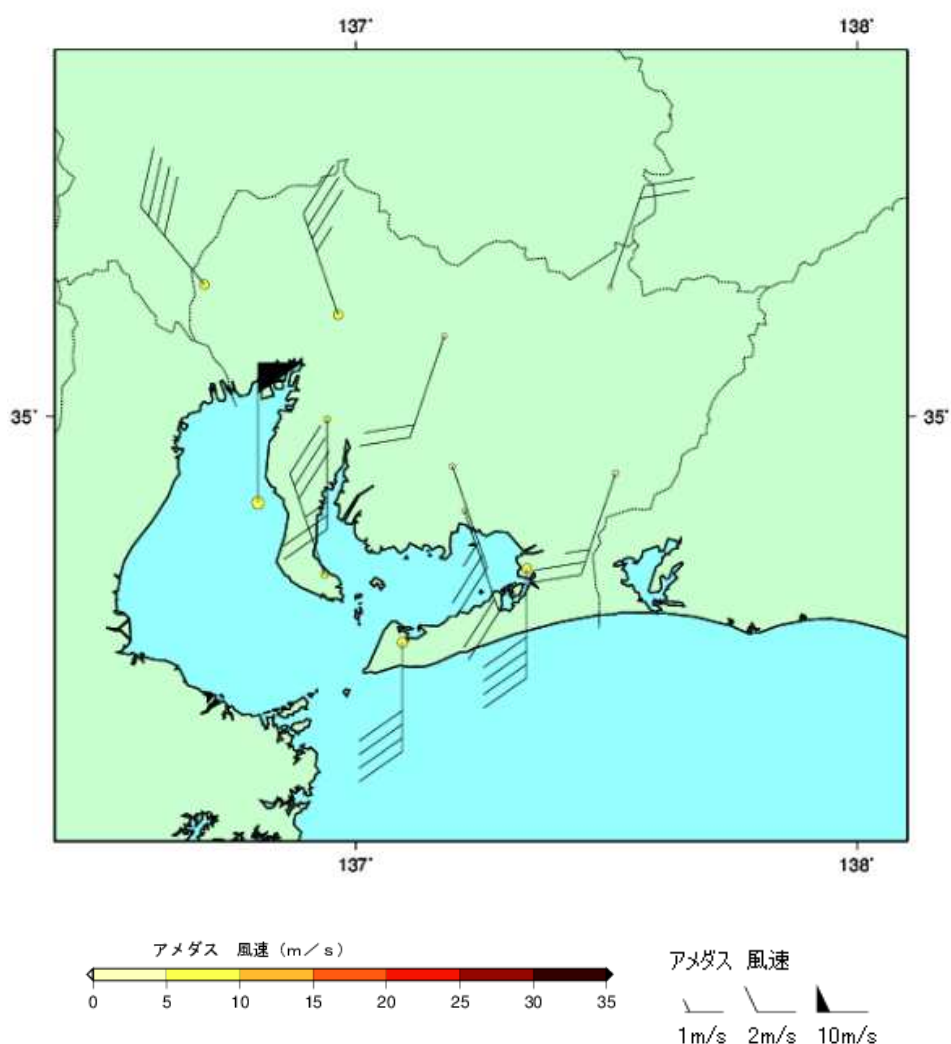
名古屋地方気象台における風の観測値(7月4日)

日最大風速 7.4m/s (4日14時12分 北北西の風)
日最大瞬間風速 12.2m/s (4日14時04分 西の風)

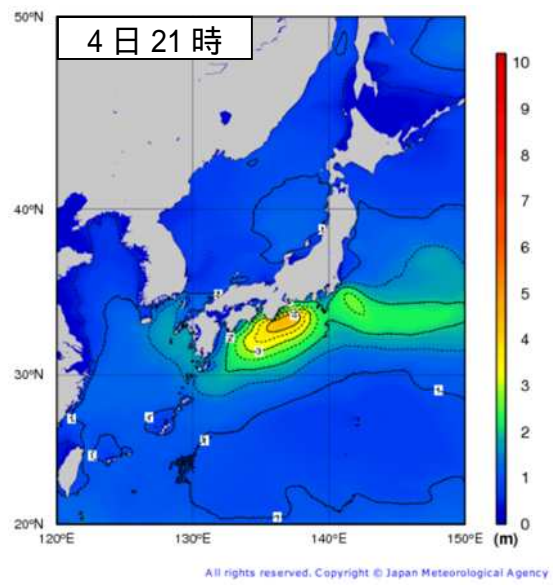
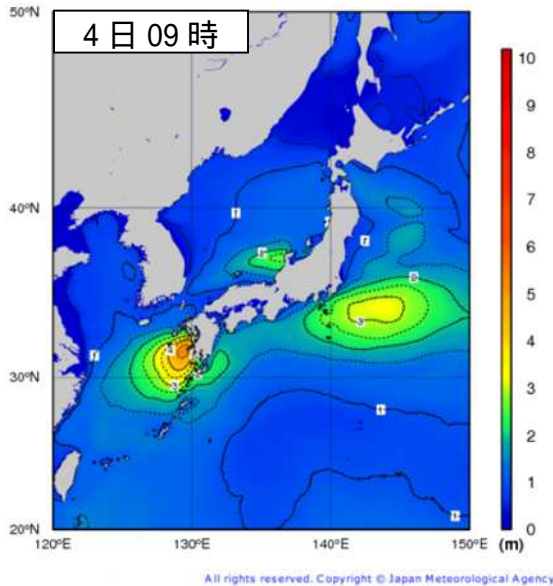
伊良湖特別地域気象観測所における風の観測値(7月4日)

日最大風速 8.0m/s (4日16時03分 南の風)
日最大瞬間風速 13.0m/s (4日15時58分 南の風)

最大風速(10分間平均風速の最大値)分布図(7月4日00時~4日24時)



(4) 波の状況



[利用上の注意]

波の高さを等波高線で示した。等波高線は、1メートルごとの実線と0.5メートルごとの破線(4メートル未満の領域のみ)を表示した。

波の高さは「有義波高」で示した。

「有義波高」

ある地点で連続する波を1つずつ観測したとき、波高の高い方から順に全体の1/3の個数の波(例えば100個の波が観測された場合、高い方から33個の波)を選び、これらの波高を平均したものを有義波高という。熟練した観測者が目視で観測する波高に近いと言われ、気象庁が天気予報や波浪図等で用いている波高や周期も有義波の値である。

ただしその利用に当たっては、有義波高よりも高い波を含み得ることに注意が必要である。例えば、100個の波を観測した中には有義波高の約1.5倍の最大波が、同じく1000個の波の中には約2倍の高さの最大波が統計学上見積もられる。

(5) 極値更新状況(7月としての極値更新)

気象官署及び特別地域観測所

極値更新なし

地域気象観測所(統計期間10年以上を対象とする)

日最大1時間降水量

地点名	更新した値		これまで1位の値		統計開始年
	降水量(ミリ)	起日	降水量(ミリ)	年月日	
南知多	43.0	4日	38	1998年7月27日	1976年

(2) 気象情報 (平成 29 年 7 月 3 日 ~ 5 日)

発表時刻	情報の名称
7 月 3 日 11 時 19 分	平成 29 年台風第 3 号に関する東海地方気象情報 第 1 号
7 月 3 日 17 時 16 分	平成 29 年台風第 3 号に関する東海地方気象情報 第 2 号
7 月 4 日 05 時 43 分	平成 29 年台風第 3 号に関する東海地方気象情報 第 3 号
7 月 4 日 08 時 09 分	平成 29 年台風第 3 号に関する東海地方気象情報 第 4 号
7 月 4 日 11 時 35 分	平成 29 年台風第 3 号に関する東海地方気象情報 第 5 号
7 月 4 日 12 時 31 分	平成 29 年台風第 3 号に関する東海地方気象情報 第 6 号
7 月 4 日 16 時 25 分	平成 29 年台風第 3 号に関する東海地方気象情報 第 7 号
7 月 4 日 17 時 08 分	平成 29 年台風第 3 号に関する東海地方気象情報 第 8 号
7 月 4 日 23 時 42 分	平成 29 年台風第 3 号に関する東海地方気象情報 第 9 号

発表時刻	情報の名称	備考
7 月 3 日 11 時 47 分	平成 29 年台風第 3 号に関する愛知県気象情報 第 1 号	
7 月 3 日 18 時 28 分	平成 29 年台風第 3 号に関する愛知県気象情報 第 2 号	
7 月 4 日 06 時 28 分	平成 29 年台風第 3 号に関する愛知県気象情報 第 3 号	
7 月 4 日 08 時 18 分	平成 29 年台風第 3 号に関する愛知県気象情報 第 4 号	
7 月 4 日 12 時 03 分	平成 29 年台風第 3 号に関する愛知県気象情報 第 5 号	
7 月 4 日 12 時 34 分	平成 29 年台風第 3 号に関する愛知県気象情報 第 6 号	
7 月 4 日 17 時 07 分	平成 29 年台風第 3 号に関する愛知県気象情報 第 7 号	
7 月 4 日 17 時 12 分	平成 29 年台風第 3 号に関する愛知県気象情報 第 8 号	
7 月 4 日 18 時 32 分	平成 29 年台風第 3 号に関する愛知県気象情報 第 9 号	図情報
7 月 5 日 00 時 02 分	平成 29 年台風第 3 号に関する愛知県気象情報 第 10 号	

(3) 土砂災害警戒情報 (平成 29 年 7 月 4 日)

(愛知県・名古屋地方気象台 共同発表)

発表時刻	情報の名称	警戒対象地域	警戒解除地域
7 月 4 日 19 時 10 分	愛知県土砂災害警戒情報第 1 号	瀬戸市、 豊田市西部	
7 月 4 日 22 時 15 分	愛知県土砂災害警戒情報第 2 号		瀬戸市、 豊田市西部

(4) 指定河川洪水予報 (平成 29 年 7 月 4 日)

(愛知県海部建設事務所・名古屋地方気象台 共同発表)

発表時刻	情報種類	洪水予報 発表番号
7 月 4 日 18 時 10 分	日光川氾濫注意情報	日光川洪水予報 第 1 号
7 月 4 日 21 時 10 分	日光川氾濫注意情報解除	日光川洪水予報 第 2 号

(庄内川河川事務所・名古屋地方気象台 共同発表)

発表時刻	情報種類	洪水予報 発表番号
7 月 4 日 19 時 00 分	庄内川氾濫注意情報	庄内川洪水予報 第 1 号
7 月 4 日 19 時 30 分	庄内川氾濫注意情報	庄内川洪水予報 第 2 号
7 月 4 日 20 時 00 分	庄内川氾濫注意情報	庄内川洪水予報 第 3 号
7 月 4 日 21 時 20 分	庄内川氾濫注意情報	庄内川洪水予報 第 4 号
7 月 4 日 22 時 00 分	庄内川氾濫注意情報解除	庄内川洪水予報 第 5 号

(5) 竜巻注意情報 (平成 29 年 7 月 4 日)

発表時刻	情報の名称
7月4日 15時 06分	愛知県竜巻注意情報 第1号
7月4日 16時 35分	愛知県竜巻注意情報 第2号
7月4日 17時 31分	愛知県竜巻注意情報 第3号
7月4日 17時 36分	愛知県竜巻注意情報 第4号
7月4日 18時 35分	愛知県竜巻注意情報 第5号
7月4日 19時 31分	愛知県竜巻注意情報 第6号

4. 気象台の執った措置

部外説明会等

- ・7月3日 15時：愛知県災害情報センターで台風説明会を開催（参加機関：国、自治体、報道等）し、台風の状況と今後の見通しについて説明した。全市町村へは愛知県システムによりライブ配信。
- ・7月4日 10時：名古屋海上保安部台風・地震津波対策委員会幹事会で台風の状況と今後の見通しについて説明した。

5. 主な被害等の状況 (7月4日)

(1) 被害状況

- ・住家被害 瀬戸市（一部損壊 2 棟、床上浸水 4 棟、床下浸水 6 棟）
一宮市（床下浸水 1 棟）
- ・がけ崩れ 瀬戸市（7 か所）
- ・道路損壊 瀬戸市（4 か所）、豊田市（3 か所）
- ・道路冠水 名古屋市、一宮市、瀬戸市、江南市、清須市等
- ・交通障害 JR・私鉄で運休や遅延が発生した。
(平成 29 年 7 月 5 日現在。愛知県防災局による。)

(2) 避難勧告等

- ・避難準備・高齢者等避難開始 豊田市 2 地区（発令 4 日 19 時 00 分、解除 22 時 15 分）
(平成 29 年 7 月 5 日現在。愛知県防災局による。)

問い合わせ先
名古屋地方気象台
電話：052-751-5124