

平成29年6月30日から7月5日にかけての 梅雨前線および台風第3号に関する気象速報

目 次

- 1 概要
 - (1) 資料作成の目的
 - (2) 気象概況
- 2 気象の状況
 - (1) 台風経路図・位置表
 - (2) 地上天気図、気象衛星赤外画像
 - (3) 雨の状況
 - (4) 風の状況
 - (5) 気象官署とアメダスの極値更新状況
 - (6) 波の状況
- 3 警報・土砂災害警戒情報の発表状況
- 4 指定河川洪水予報発表状況
- 5 府県気象情報発表状況
- 6 記録的短時間大雨情報発表状況
- 7 竜巻注意情報発表状況
- 8 被害の状況
- 9 東京管区气象台の対応状況
- 10 参考資料

平成29年7月7日

注) この資料は、最新の情報により内容の一部訂正や追加をすることがあります。

1 概要

(1) 資料作成の目的

6月30日から7月5日にかけて、台風第3号や梅雨前線の影響により東日本の広い範囲で大雨となり、人的被害、洪水害、浸水害及び土砂災害などの被害が発生し、交通機関やライフラインにも大きな影響があった。また、埼玉県では突風が発生し、住家の一部損壊などの被害があった。

このときの気象状況を取りまとめる目的で本資料を作成した。本資料は、7月7日09時現在のものである。

(2) 気象概況

7月2日09時に沖縄の南で発生した台風第3号は、発達しながら北西に進んだ。3日は東シナ海を北東へ進み、4日08時頃に長崎市付近に上陸した。その後九州を横断し、豊後水道を東へ進んだ後、4日12時過ぎに愛媛県宇和島市付近に上陸した。四国地方を横断した後、4日17時前に和歌山県田辺市付近に上陸し、4日夜は東海道沖を東に進んだ。その後、5日09時には日本の東で温帯低気圧に変わった。

また、6月30日から7月4日にかけて、梅雨前線が北陸地方や東北地方付近に停滞し、その後、5日にかけて東海道沖へ南下した。台風第3号が接近する前から、この前線に向かって暖かく湿った空気が流れ込んだため、梅雨前線の活動が活発となった。

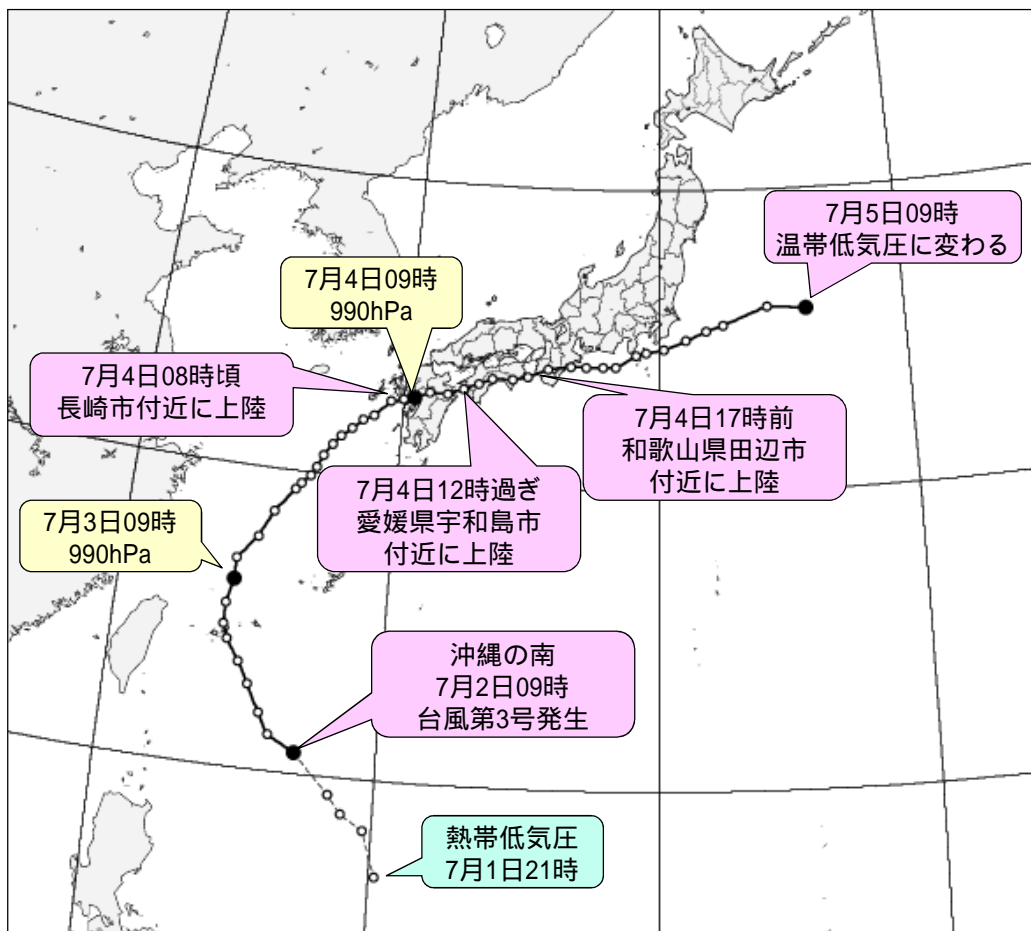
このため、6月30日から7月5日にかけて長野県や北陸地方を中心に大雨となった。また、7月4日から5日にかけては、台風第3号の影響で東海地方や関東地方でも大雨となった。

6月30日から7月5日にかけての総降水量は、長野県白馬で467.5ミリを観測するなど、長野県や富山県で400ミリを超えた所があった。日降水量は、7月1日に新潟県や長野県のアメダス地点で観測開始以来の極値を更新した所があった。また、最大1時間降水量は、静岡で84.5ミリ（7月4日21時42分までの1時間）の猛烈な雨を観測した他、各地で非常に激しい雨を観測した。

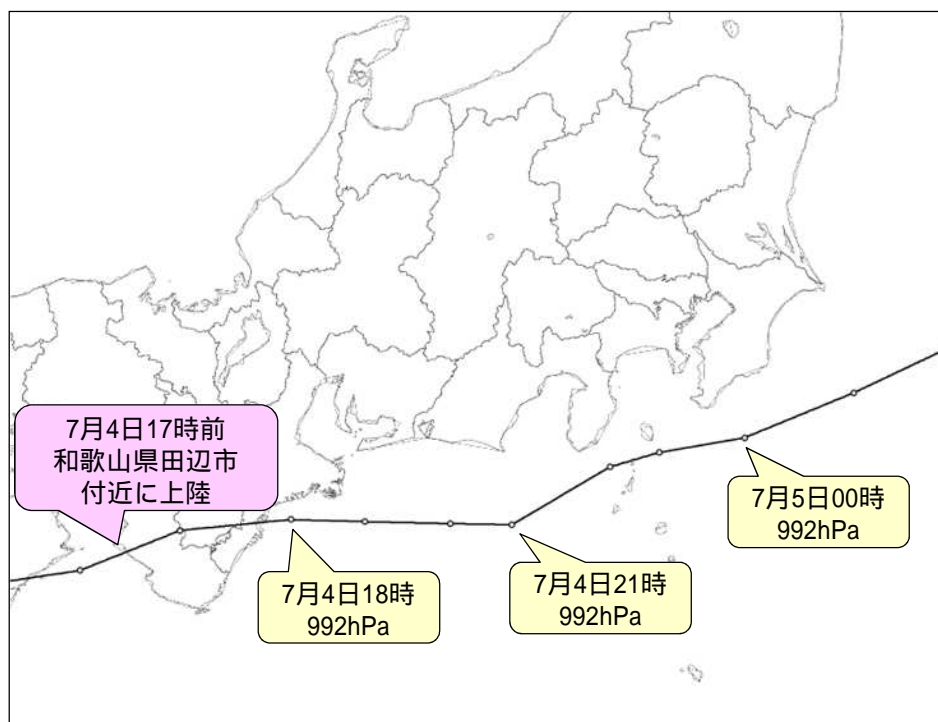
風は、台風第3号の接近に伴い、伊豆諸島で20m/s以上の非常に強い風を観測した所があった。最大風速は東京都三宅島坪田で29.1m/s（南南西 7月4日22時24分）、最大瞬間風速は同地点で37.0m/s（南南西 7月4日22時16分）などを観測した。波は、東海地方や関東地方の海上では4日から5日にかけて波が高くなり、4メートルを超えるしけとなった所があった。

2 気象の状況

(1) 台風経路図・位置表



台風第3号経路図（日時、中心気圧）速報解析



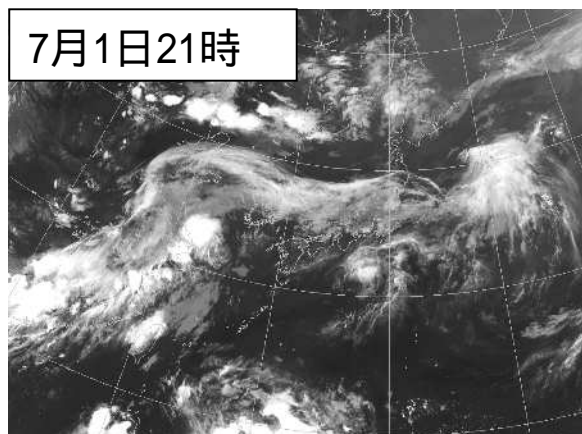
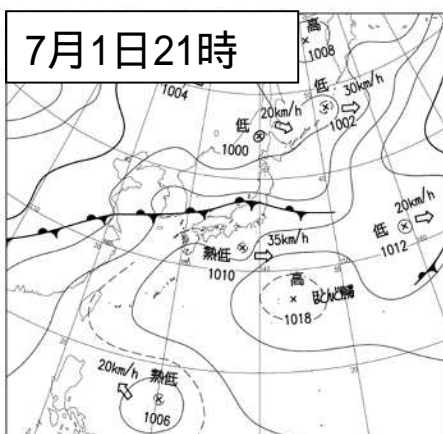
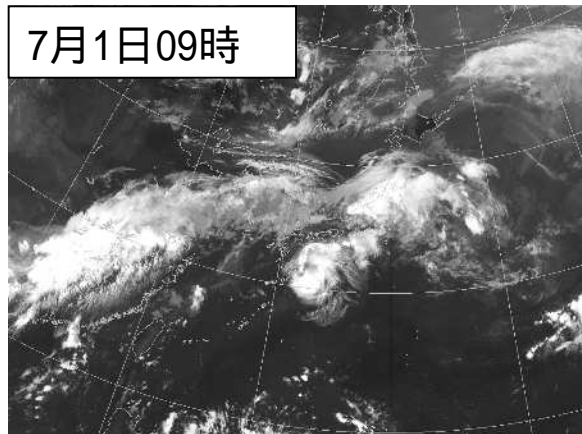
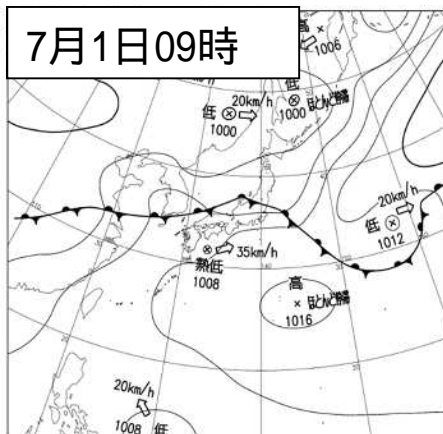
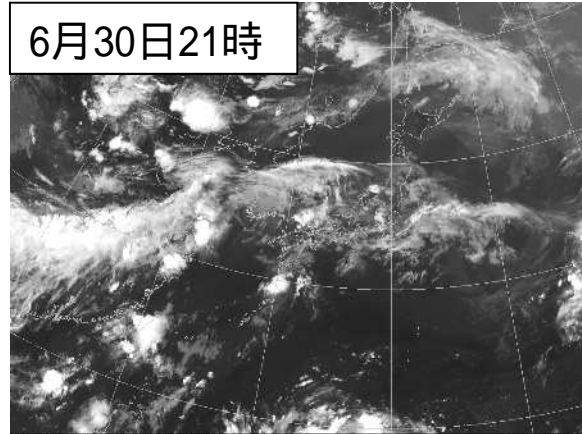
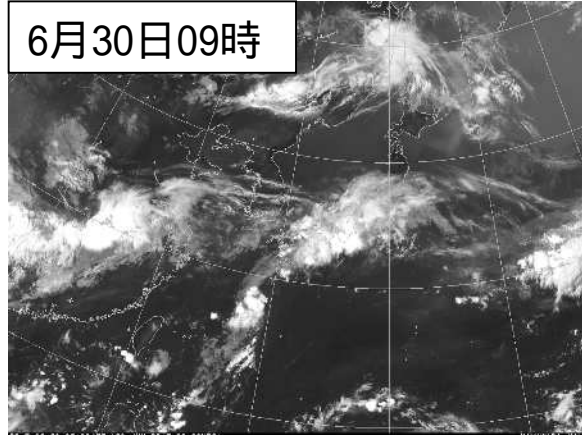
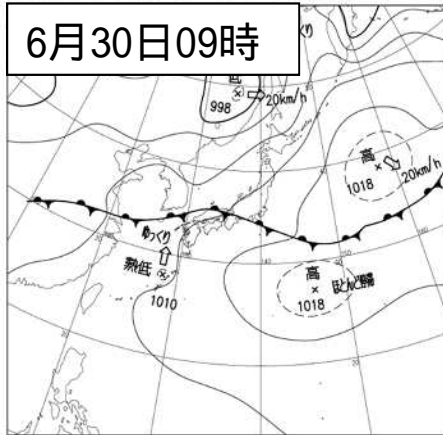
台風第3号経路図（日時、中心気圧）速報解析 拡大

台風位置表（台風第3号）

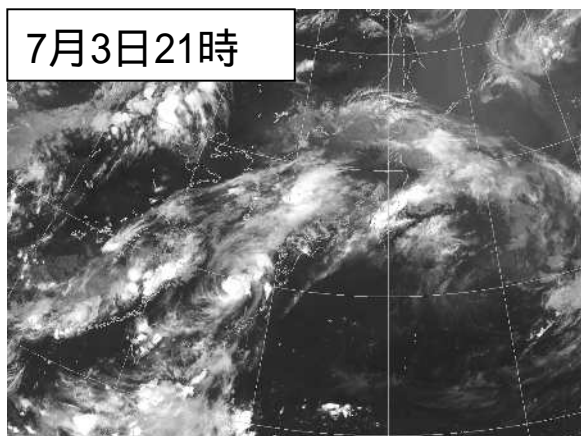
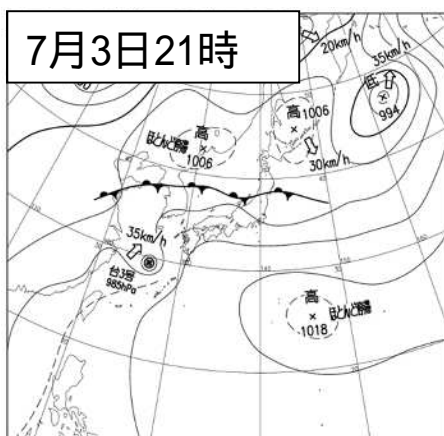
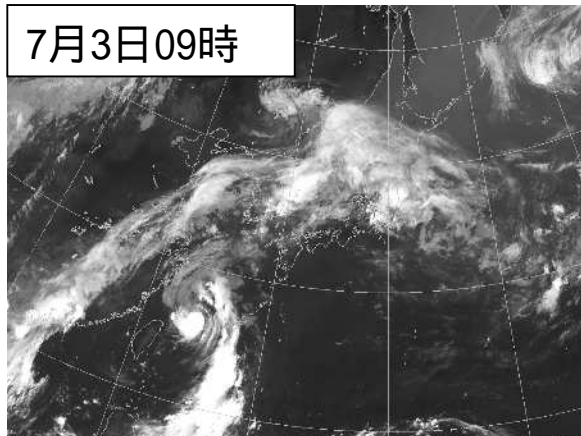
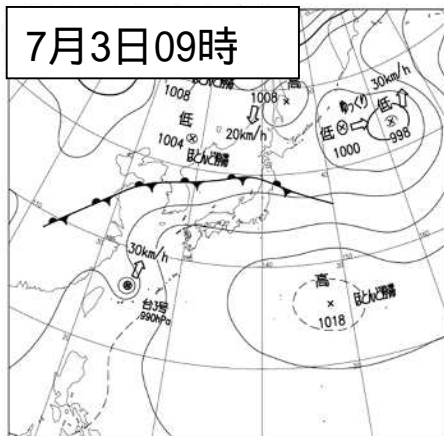
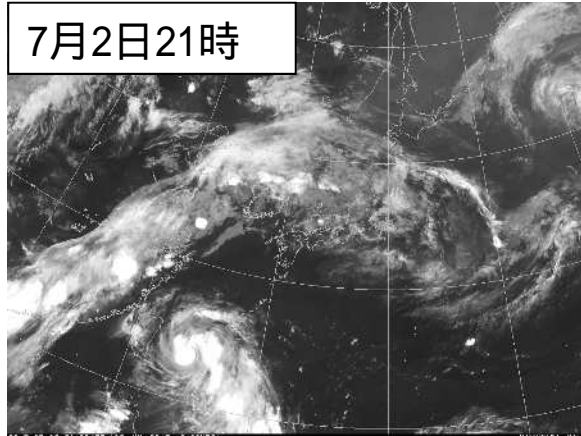
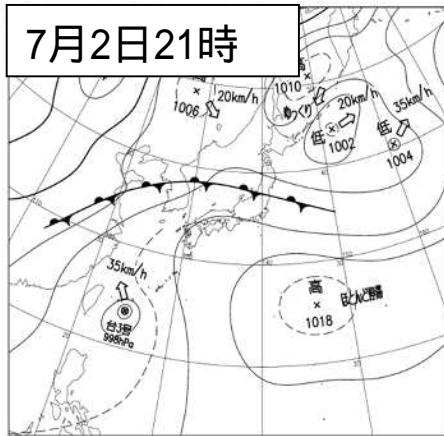
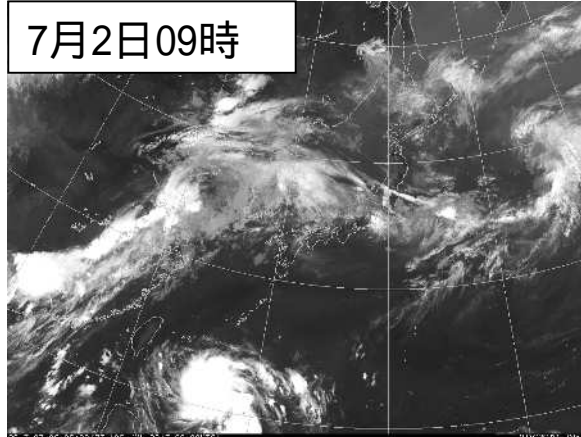
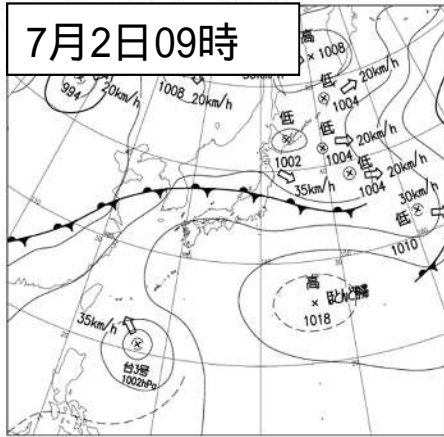
月日時			中心位置		中心気圧	最大風速	進行方向・速度		暴風半径			強風半径			大きさ	強さ
月	日	時	北緯	東経	(hPa)	(m/s)	(km/h)		(km)			(km)				
7	1	21	16.8	130.2	1006	15	北西	20								熱帯低気圧
7	2	0	18.3	129.7	1006	15	北西	20								熱帯低気圧
7	2	3	18.8	128.9	1006	15	北西	25								熱帯低気圧
7	2	6	19.4	128.4	1006	15	北西	25								熱帯低気圧
7	2	9	20.7	127.1	1002	18	北西	35				全域	150			
7	2	12	21.2	126.1	1002	18	北西	35				全域	150			
7	2	15	21.9	125.7	1002	18	北西	30				全域	150			
7	2	18	22.8	125.2	1002	18	北西	30				全域	150			
7	2	21	23.5	124.8	998	20	北北西	35				全域	150			
7	3	0	24.2	124.3	994	20	北北西	35				全域	150			
7	3	3	24.7	124.1	990	25	北北西	30				全域	150			
7	3	6	25.4	124.1	990	25	北北西	30				全域	150			
7	3	9	26.2	124.3	990	25	北	30				全域	150			
7	3	12	26.9	124.3	990	25	北	30				全域	150			
7	3	15	27.7	125.0	985	30	北北東	30	全域	40	40	東側	190	西側	150	
7	3	18	28.6	125.5	985	30	北北東	35	全域	40	40	東側	190	西側	150	
7	3	21	29.4	126.2	985	30	北北東	35	全域	40	40	東側	190	西側	150	
7	3	22	29.6	126.4	985	30	北北東	35	全域	40	40	東側	190	西側	150	
7	3	23	29.9	126.7	985	30	北北東	35	全域	40	40	東側	190	西側	150	
7	4	0	30.2	126.9	985	30	北北東	35	全域	40	40	東側	190	西側	150	
7	4	1	30.6	127.1	985	30	北北東	35	全域	40	40	東側	190	西側	150	
7	4	2	31.0	127.4	985	30	北北東	45	全域	40	40	東側	190	西側	150	
7	4	3	31.3	127.7	985	30	北北東	45	全域	40	40	東側	190	西側	150	
7	4	4	31.6	128.1	985	30	北北東	45	全域	40	40	東側	190	西側	150	
7	4	5	31.9	128.5	985	30	北東	45	全域	40	40	東側	190	西側	150	
7	4	6	32.1	128.9	985	30	北東	45	全域	40	40	東側	190	西側	150	
7	4	7	32.6	129.5	985	30	北東	55	全域	40	40	東側	190	西側	150	
7	4	8	32.7	130.0	985	30	東北東	55	全域	40	40	東側	190	西側	150	
7	4	9	32.8	130.4	990	25	東北東	50				南東側	190	北西側	150	
7	4	10	33.0	131.0	990	25	東北東	50				南東側	190	北西側	150	
7	4	11	33.0	131.7	990	25	東北東	55				南東側	190	北西側	150	
7	4	12	33.2	132.3	990	25	東北東	55				南東側	190	北西側	150	
7	4	13	33.4	132.9	990	25	東北東	55				南東側	190	北西側	150	
7	4	14	33.6	133.4	992	25	東北東	55				南東側	190	北西側	150	
7	4	15	33.6	134.2	992	25	東北東	60				南東側	170	北西側	110	
7	4	16	33.7	134.8	992	25	東	60				南東側	170	北西側	110	
7	4	17	34.0	135.6	992	25	東北東	65				南東側	170	北西側	110	
7	4	18	34.1	136.5	992	25	東北東	65				南側	220	北側	110	
7	4	19	34.1	137.1	992	25	東	65				南側	220	北側	110	
7	4	20	34.1	137.8	992	25	東	70				南側	220	北側	110	
7	4	21	34.1	138.3	992	25	東	65				南側	220	北側	110	
7	4	22	34.5	139.1	992	25	東	65				南側	220	北側	110	
7	4	23	34.6	139.5	992	25	東	65				南側	220	北側	110	
7	5	0	34.7	140.2	992	25	東	65				南側	220	北側	110	
7	5	1	35.0	141.1	992	25	東北東	65				南側	220	北側	110	
7	5	2	35.3	141.9	992	25	東北東	65				南側	220	北側	110	
7	5	3	35.5	142.6	992	25	東北東	65				南側	220	北側	110	
7	5	6	36.1	144.4	992	25	東北東	65				南側	220	北側	110	
7	5	9	36.0	146.0	994	23	東	65								温帯低気圧

(2) 地上天気図、気象衛星赤外画像

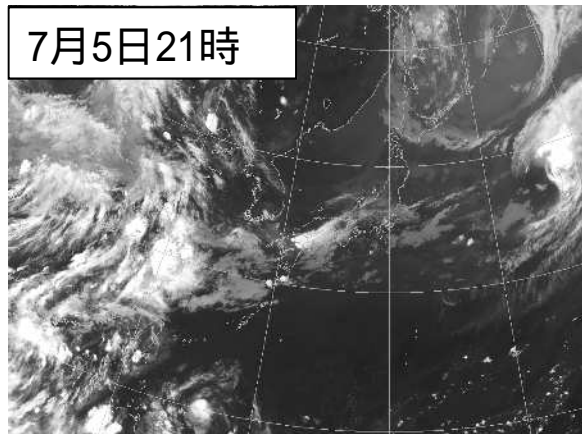
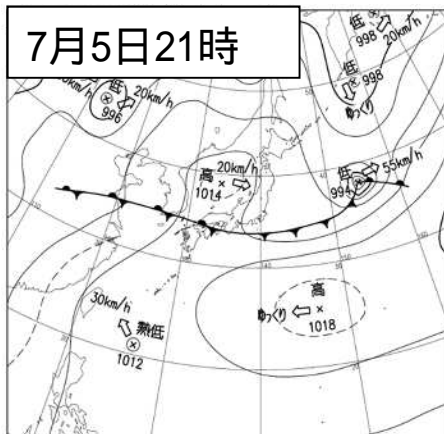
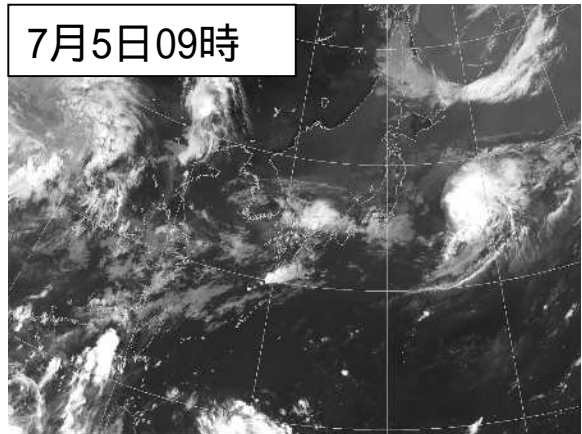
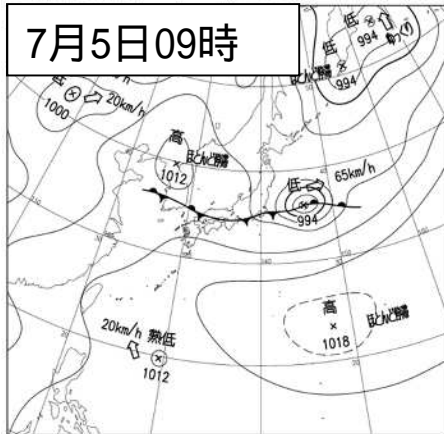
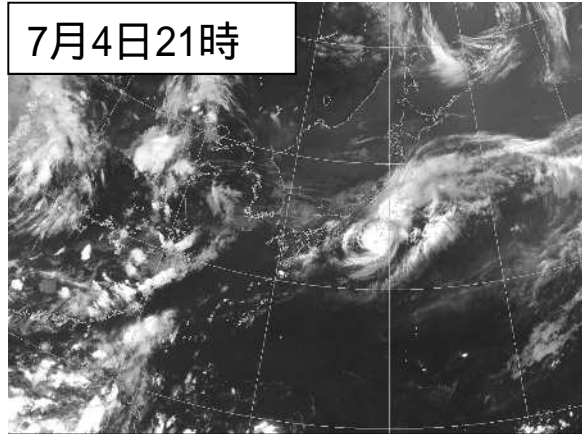
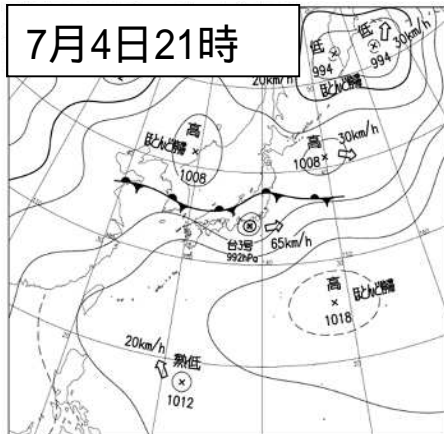
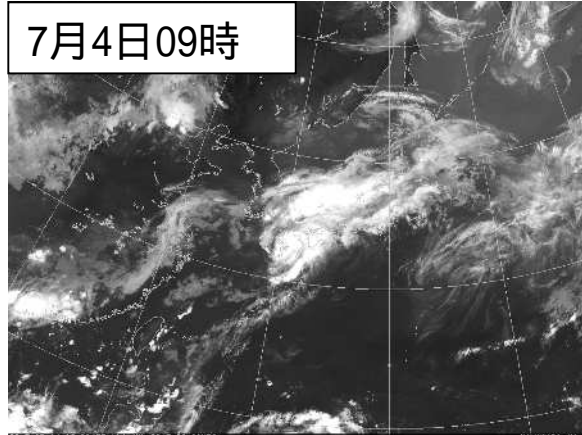
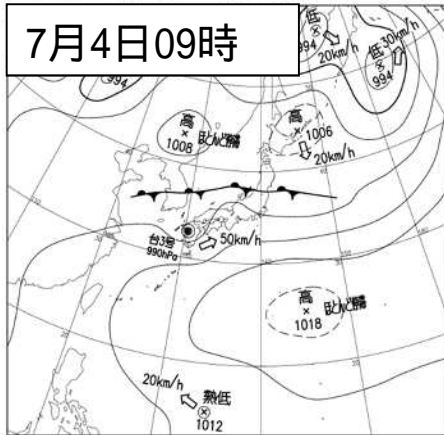
6月30日09時～7月1日21時：間隔12時間



7月2日09時～7月3日21時：間隔12時間



7月4日09時～7月5日21時：間隔12時間



(3) 雨の状況

6月30日から7月5日にかけて長野県や北陸地方を中心に大雨となった。特に7月1日の24時間積算降水量(解析雨量)は、長野県や北陸地方の多いところで200ミリを超える降水量を解析した。

また、7月4日から5日にかけては、台風第3号の影響で東海地方や関東地方でも大雨となり、7月4日の24時間積算降水量(解析雨量)は多いところで150ミリを超える降水量を解析した。

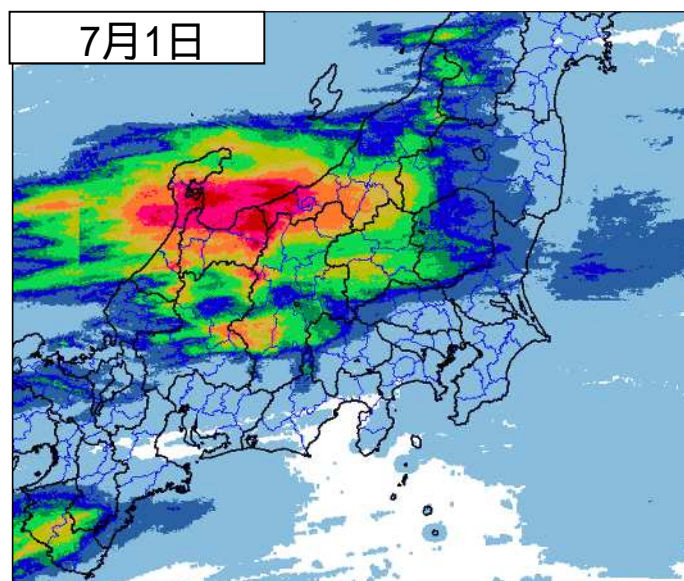
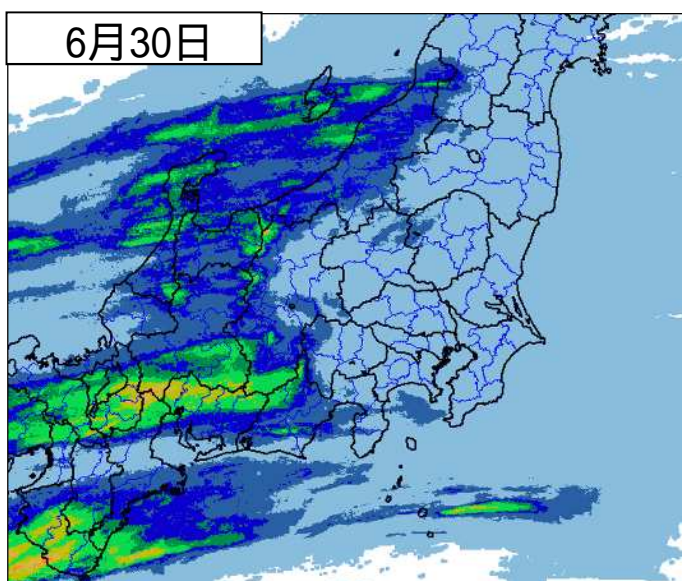
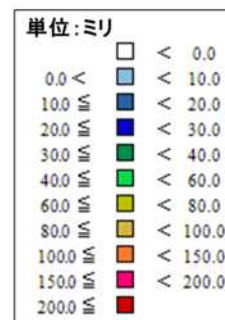
気象官署及びアメダスにおける6月30日から7月5日にかけての総降水量は、長野県白馬で467.5ミリ、富山県宇奈月で456.0ミリなど、400ミリを超えた所があった。最大1時間降水量は、静岡で84.5ミリ(7月4日21時42分までの1時間)の猛烈な雨を観測した他、茨城県常総で72.5ミリ(7月4日 22時14分までの1時間)など、非常に激しい雨の降った所があった。

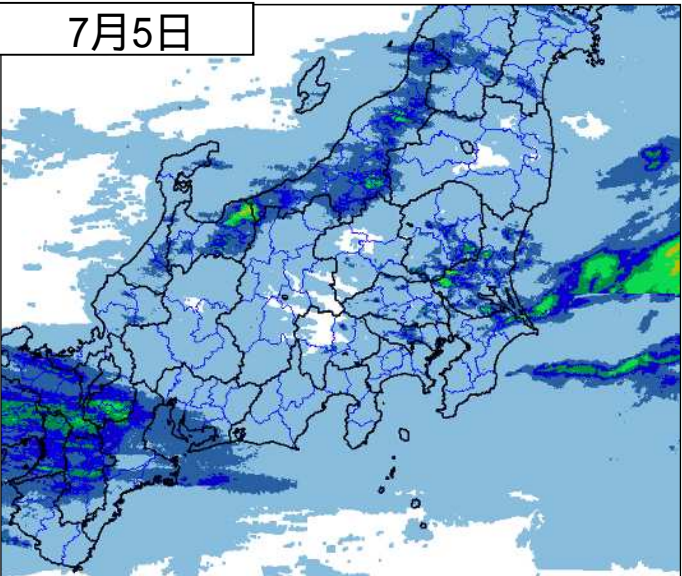
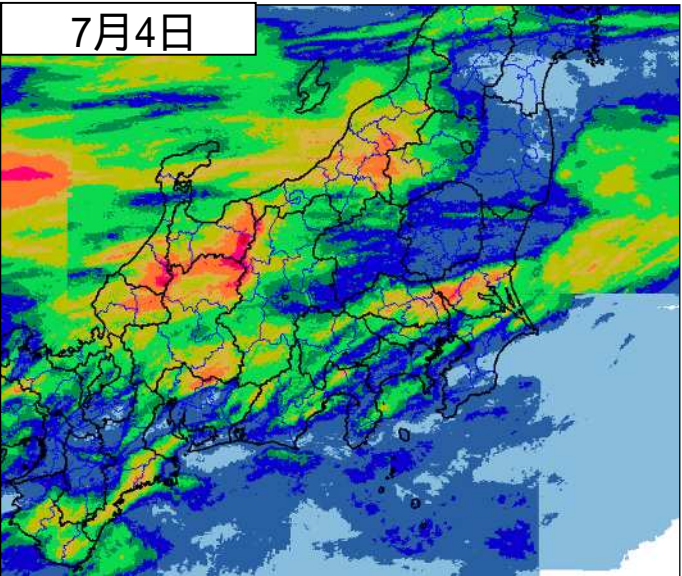
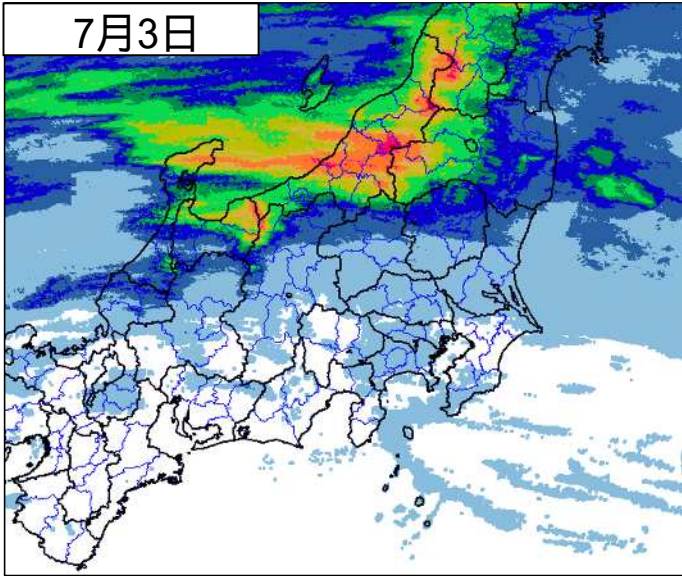
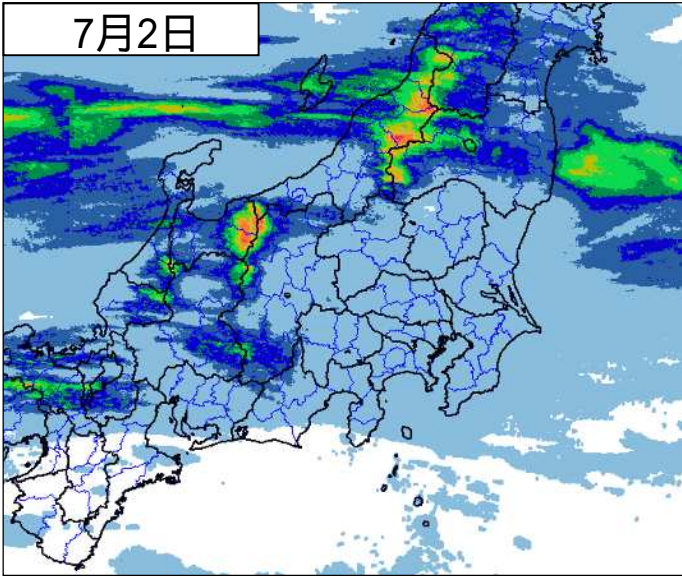
24時間積算降水量(解析雨量)

平成29年6月30日～7月5日

解析雨量とは、気象レーダーとアメダス等の地上の雨量計により観測されたデータを組み合わせ、1km四方ごとに過去1時間雨量を解析したものです。

各図は01時～24時までの解析雨量を積算したものです。





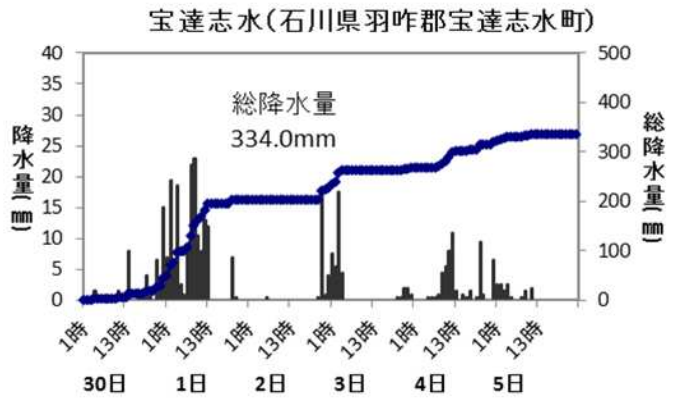
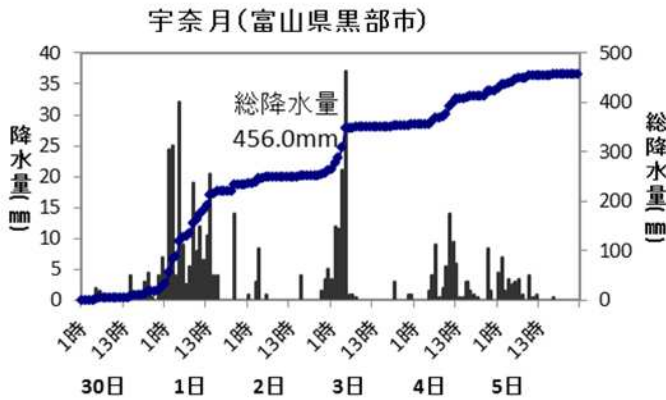
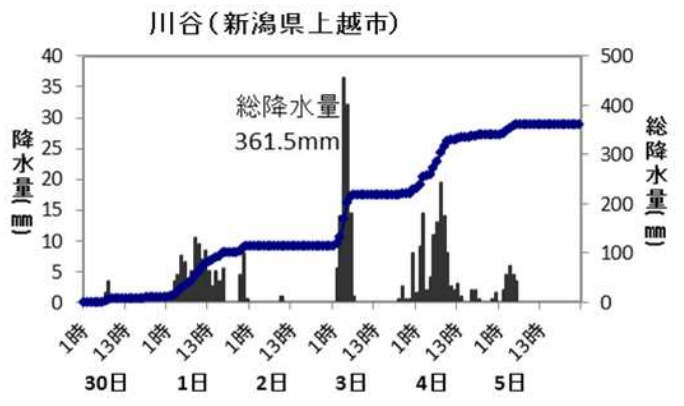
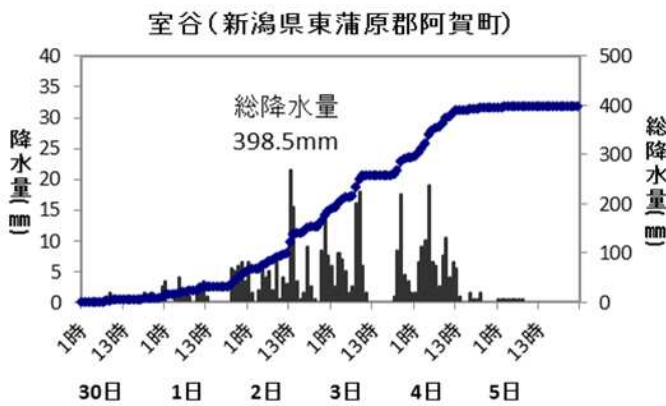
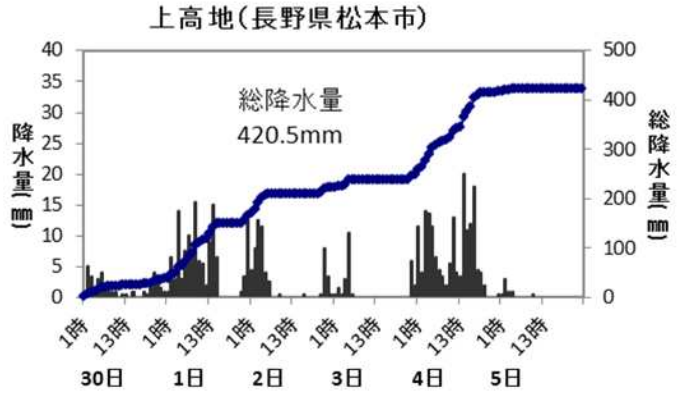
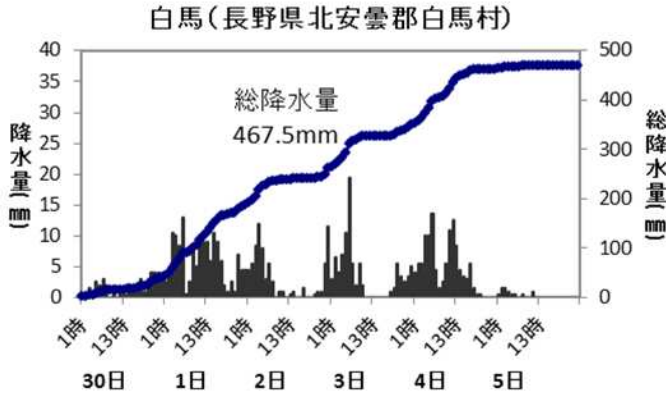
単位:ミリ

0.0 <	□	< 0.0
10.0 <	■	< 10.0
20.0 <	■	< 20.0
30.0 <	■	< 30.0
40.0 <	■	< 40.0
60.0 <	■	< 60.0
80.0 <	■	< 80.0
100.0 <	■	< 100.0
150.0 <	■	< 150.0
200.0 <	■	< 200.0

降水量の推移

降水量の多かった主なアメダス地点

平成29年6月30日～7月5日



気象官署とアメダスの降水量表

平成29年6月30日～7月5日

気象官署

都県名	官署名	6月30日	7月1日	2日	3日	4日	5日	合計
		(mm)	(mm)	(mm)	(mm)	(mm)	(mm)	(mm)
茨城県	水戸	0.0	12.5	2.5	3.0	35.5	3.0	56.5
栃木県	宇都宮	0.5	27.5	0.0	6.5	12.0	7.0	53.5
	日光(特)	12.0	31.5	0.0	19.0	18.5	0.0	81.0
群馬県	前橋	5.0	47.0	0.5	4.0	23.0	0.0	79.5
埼玉県	熊谷	2.5	18.5	0.5	0.0	46.5	26.5	94.5
	秩父(特)	3.5	10.0	0.0	0.0	84.5	0.5	98.5
千葉県	銚子	0.0	0.5	0.0	0.0	13.0	6.5	20.0
	千葉(特)	0.0	0.5	0.0	-	21.0	3.5	25.0
	館山(特)	5.0	0.0	0.0	-	11.5	0.5	17.0
	勝浦(特)	2.0	0.0	0.0	0.0	14.0	2.0	18.0
東京都	東京	2.0	2.0	1.0	0.0	15.0	0.5	20.5
	大島(特)	1.0	0.0	0.0	0.0	14.0	0.0	15.0
	三宅島(特)	10.5	-	-	-	19.5	0.0	30.0
	八丈島(特)	0.0	0.0	0.0	0.0	0.5	0.0	0.5
神奈川県	横浜	1.5	0.0	1.0	0.0	39.5	0.0	42.0
新潟県	新潟	21.0	14.0	25.5	42.0	53.5	2.5	158.5
	高田(特)	19.5	173.5	0.5	60.0	63.5	7.0	324.0
	相川(特)	40.5	4.0	49.0	28.0	43.5	4.5	169.5
富山県	富山	28.0	116.5	15.5	35.5	58.0	2.5	256.0
	伏木(特)	26.5	175.0	21.0	66.5	47.5	9.0	345.5
石川県	金沢	23.5	110.5	3.0	17.0	105.0	5.0	264.0
	輪島(特)	23.5	52.0	1.0	77.5	42.0	2.0	198.0
福井県	福井	12.0	17.5	0.5	8.0	58.0	1.5	97.5
	敦賀(特)	5.5	8.5	2.5	-	60.0	2.0	78.5
山梨県	甲府	2.5	6.5	2.0	-	59.5	-	70.5
	河口湖(特)	3.5	0.0	4.0	0.0	23.5	0.0	31.0
長野県	長野	3.5	63.0	10.5	17.0	42.5	0.5	137.0
	松本(特)	2.5	32.5	1.0	0.0	40.5	2.5	79.0
	飯田(特)	18.0	10.0	24.0	0.0	64.5	0.0	116.5
	軽井沢(特)	7.0	77.5	0.5	0.5	62.0	1.0	148.5
	諏訪(特)	6.5	35.0	3.0	0.0	30.5	0.0	75.0
岐阜県	岐阜	35.0	6.0	1.0	0.0	71.5	1.0	114.5
	高山(特)	10.0	47.5	4.0	1.0	93.5	2.0	158.0
静岡県	静岡	14.5	0.0	1.0	-	97.0	1.0	113.5
	浜松(特)	16.5	0.0	-	-	25.5	4.5	46.5
	御前崎(特)	5.0	0.0	-	-	16.0	2.5	23.5
	三島(特)	10.5	-	1.5	0.0	25.0	0.5	37.5
	石廊崎(特)	6.5	0.0	-	-	10.5	0.5	17.5
	網代(特)	5.0	0.0	0.5	-	52.5	0.0	58.0
愛知県	名古屋	50.0	1.5	3.0	0.0	53.5	2.0	110.0
	伊良湖(特)	3.5	0.0	-	-	11.5	13.0	28.0
三重県	津	5.0	-	-	-	8.0	8.0	21.0
	尾鷲(特)	20.0	11.0	-	-	93.5	1.0	125.5
	四日市(特)	37.0	0.0	2.5	-	36.5	16.0	92.0
	上野(特)	20.5	0.0	0.0	-	11.0	23.5	55.0

(特)は特別地域気象観測所

アメダス

期間中の降水量の合計が250mm以上の地点

都県名	市町村名	アメダス地点名	6月30日 (mm)	7月1日 (mm)	2日 (mm)	3日 (mm)	4日 (mm)	5日 (mm)	合計 (mm)
長野県	北安曇郡小谷村	小谷	31.0	155.5	14.0	57.0	67.5	8.5	333.5
	北安曇郡白馬村	白馬	39.5	145.5	74.0	88.0	113.5	7.0	467.5
	長野市	鬼無里	17.0	94.5	31.5	45.5	65.5	3.0	257.0
	松本市	上高地	36.0	128.5	56.5	24.5	169.0	6.0	420.5
	上伊那郡宮田村	宮田高原	48.0	116.5	18.0	1.0	68.5	5.5	257.5
岐阜県	大野郡白川村	白川	31.5	65.5	33.5	34.0	144.5	6.5	315.5
新潟県	新発田市	赤谷	15.0	20.0	60.5	72.0	72.5	22.5	262.5
	長岡市	寺泊	50.0	21.5	20.0	84.5	87.0	4.5	267.5
	加茂市	宮寄上	20.5	30.5	39.0	113.0	103.0	11.5	317.5
	東蒲原郡阿賀町	室谷	11.0	47.5	125.5	110.5	100.0	4.0	398.5
	長岡市	栃尾	13.5	26.5	17.0	116.5	81.5	10.5	265.5
	柏崎市	柏崎	19.5	36.0	3.5	137.5	108.0	6.0	310.5
	魚沼市	守門	15.5	43.0	12.5	122.0	113.5	11.0	317.5
	上越市	大潟	17.5	92.5	0.0	105.5	80.5	7.5	303.5
	長岡市	小国	16.5	51.0	2.5	156.5	78.5	11.0	316.0
	魚沼市	小出	9.0	78.5	8.5	106.0	98.0	30.0	330.0
	魚沼市	大湯	9.0	83.0	14.0	88.5	100.5	36.5	331.5
	上越市	安塚	21.0	113.5	0.5	62.5	59.0	12.5	269.0
	上越市	川谷	11.5	101.5	1.0	115.5	111.5	20.5	361.5
	十日町市	松代	29.5	103.5	0.0	70.5	75.5	11.5	290.5
	十日町市	十日町	22.0	99.0	0.5	80.5	67.0	13.5	282.5
	糸魚川市	糸魚川	15.5	226.0	1.0	56.5	34.5	16.0	349.5
	糸魚川市	能生	20.0	217.5	0.5	51.5	51.5	20.0	361.0
	糸魚川市	平岩	16.0	164.0	27.0	68.0	61.5	23.0	359.5
富山県	下新川郡朝日町	泊	27.5	171.5	8.5	53.5	54.5	9.5	325.0
	氷見市	氷見	33.5	177.5	10.5	51.0	42.0	5.0	319.5
	魚津市	魚津	23.0	165.5	12.5	75.0	53.5	11.5	341.0
	黒部市	宇奈月	29.0	205.5	27.5	92.5	69.0	32.5	456.0
	中新川郡上市町	上市	20.0	118.0	28.0	28.5	74.0	17.5	286.0
	中新川郡立山町	立山芦峯	14.0	103.0	18.0	12.0	97.5	22.5	267.0
石川県	輪島市	三井	33.5	103.5	4.5	67.5	76.0	1.5	286.5
	羽咋郡志賀町	志賀	34.5	128.0	7.0	14.5	91.0	1.5	276.5
	七尾市	七尾	20.0	166.5	16.0	33.5	24.0	3.0	263.0
	羽咋市	羽咋	29.0	165.0	10.0	28.0	35.5	3.5	271.0
	かほく市	かほく	45.0	109.5	36.5	24.5	38.5	3.5	257.5
	羽咋郡宝達志水町	宝達志水	43.5	159.0	23.5	41.0	53.5	13.5	334.0
	白山市	白山河内	19.5	109.5	6.0	18.5	82.5	14.0	250.0

気象官署とアメダスの最大1時間降水量表

平成29年6月30日～7月5日

気象官署

都県名	官署名	降水量(mm)	月日	時分
茨城県	水戸	12.0	07/04	21:54
栃木県	宇都宮	7.0	07/05	18:28
	日光(特)	10.0	07/03	05:32
群馬県	前橋	9.0	07/01	07:18
埼玉県	熊谷	25.0	07/04	21:25
	秩父(特)	29.5	07/04	20:43
千葉県	銚子	8.5	07/04	22:48
	千葉(特)	9.5	07/04	21:19
	館山(特)	9.0	07/04	23:16
	勝浦(特)	11.0	07/04	23:57
東京都	東京	6.5	07/04	21:19
	大島(特)	11.0	07/04	22:13
	三宅島(特)	13.0	07/04	21:57
	八丈島(特)	0.5	07/04	22:15
神奈川県	横浜	21.0	07/04	21:56
新潟県	新潟	19.5	07/02	21:21
	高田(特)	25.0	07/01	11:13
	相川(特)	30.5	07/02	20:31
富山県	富山	38.0	07/01	10:23
	伏木(特)	31.5	07/01	08:18
石川県	金沢	61.5	07/04	09:58
	輪島(特)	29.0	07/01	06:11
都県名	官署名	降水量(mm)	月日	時分
福井県	福井	24.5	07/04	03:02
	敦賀(特)	22.5	07/04	17:02
山梨県	甲府	26.5	07/04	19:03
	河口湖(特)	13.0	07/04	19:06
長野県	長野	18.5	07/01	06:27
	松本(特)	16.5	07/01	14:31
	飯田(特)	27.0	07/04	18:50
	軽井沢(特)	20.0	07/01	14:02
岐阜県	諏訪(特)	14.5	07/01	09:22
	岐阜	42.0	07/04	17:34
静岡県	高山(特)	40.5	07/04	16:08
	静岡	84.5	07/04	21:42
静岡県	浜松(特)	18.0	07/04	20:42
	御前崎(特)	7.5	07/04	20:49
	三島(特)	10.5	07/04	19:54
	石廊崎(特)	6.5	06/30	11:56
	網代(特)	28.0	07/04	22:28
愛知県	名古屋	36.0	07/04	17:26
	伊良湖(特)	9.0	07/05	05:11
三重県	津	6.5	07/05	04:52
	尾鷲(特)	68.0	07/04	17:43
	四日市(特)	30.0	07/04	16:32
	上野(特)	17.5	07/05	04:13

(特)は特別地域気象観測所

アメダス

最大1時間降水量50mm以上の地点

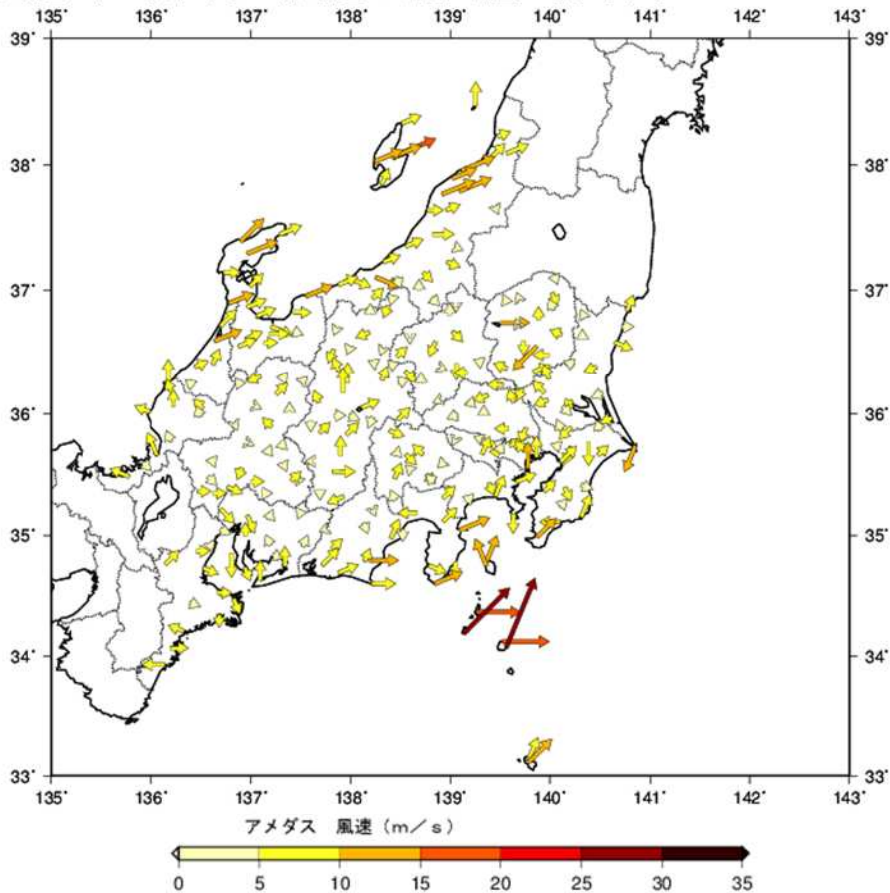
都県名	市区町村名	アメダス地点名	降水量(mm)	月日	時分
茨城県	小美玉市	美野里	50.5	07/04	21:31
	常総市	常総	72.5	07/04	22:14
	坂東市	坂東	61.5	07/04	21:55
埼玉県	比企郡鳩山町	鳩山	52.0	07/04	19:37
岐阜県	多治見市	多治見	50.5	07/04	18:11
三重県	北牟婁郡紀北町	紀伊長島	53.0	07/04	17:42
石川県	輪島市	門前	53.0	07/01	05:22
	羽咋市	羽咋	50.5	07/01	04:03
	白山市	白山河内	50.5	07/01	10:16

(4) 風の状況

平成29年6月30日～7月5日

台風の接近に伴い、伊豆諸島では20m/s以上の非常に強い風を観測した所があった。最大風速は東京都三宅島坪田で29.1m/s（南南西 7月4日22時24分）、東京都神津島空港で25.1m/s（南西 7月4日22時19分）、最大瞬間風速は東京都三宅島坪田で37.0m/s（南南西 7月4日22時16分）などを観測した。

最大風速（10分間平均風速の最大値）分布図



参考：風の強さと吹き方（気象庁ホームページより）

風の強さ (予報用語)	平均風速 (m/s)	およその 時速	速さの目安	人への影響	屋外・樹木の様子	走行中の車	建造物	およその 瞬間風速 (m/s)
やや強い風	10以上 15未満	～50km	一般道路 の自動車	風に向かって歩けなくなる。 傘がさせない。	樹木全体が揺れ始める。 電線が揺れ始める。	道路の吹流しの角度が水平 になり、高速運転中では横風 に流される感覚を受ける。	樋(とい)が揺れ始める。	20
強い風	15以上 20未満	～70km		風に向かって歩けなくなり、転倒 する人も出る。 高所での作業はきわめて危険。	電線が鳴り始める。 看板やトタン板が外れ始め る。	高速運転中では、横風に流さ れる感覚が大きくなる。	屋根瓦・屋根葺材がはがれるものが ある。 雨戸やシャッターが揺れる。	
非常に強い風	20以上 25未満	～90km	高速道路 の自動車	何かにつかまっていけないと立っ ていられない。 飛来物によって負傷するおそれ がある。	細い木の幹が折れたり、根 の張っていない木が倒れ始め る。 看板が落下・飛散する。 道路標識が傾く。	通常の速度で運転するのが 困難になる。	屋根瓦・屋根葺材が飛散するものが ある。	30
	25以上 30未満	～110km					固定されていないプレハブ小屋が移 動、転倒する。 ビニールハウスのフィルム(被覆材) が広範囲に破れる。	
猛烈な風	30以上 35未満	～125km	特急電車	屋外での行動は極めて危険。	多くの樹木が倒れる。 電柱や街灯で倒れるものが ある。 ブロック壁で倒壊するもの がある。	走行中のトラックが横転す る。	固定の不十分な金属屋根の葺材が めくれる。 養生の不十分な仮設足場が崩落す る。	50
	35以上 40未満	～140km					外装材が広範囲にわたって飛散し、 下地材が露出するものがある。	
	40以上	140km～					住家で倒壊するものがある。 鉄骨構造物で変形するものがある。	

(注1) 平均風速は10分間の平均、瞬間風速は3秒間の平均です。風の吹き方は絶えず強弱の変動があり、瞬間風速は平均風速の1.5倍程度になることが多いですが、大気の状態が不安定な場合等は3倍以上になることがあります。
 (注2) この表を使用される際は、以下の点にご注意下さい。
 1. 風速は地形や建物の影響を受けるので、その場所での風速は近くにある観測所の値と大きく異なる場合があります。
 2. 風速が同じであっても、対象となる建物、構造物の状態や風の吹き方によって被害が異なる場合があります。この表では、ある風速が観測された際に、通常発生する現象や被害を記述していますので、これより大きな被害が発生したり、逆に小さな被害にとどまる場合もあります。
 3. 人や物への影響は日本風工学会の「瞬間風速と人や街の様子との関係」を参考に作成しています。今後、表現など実状と合わなくなった場合には内容を変更することがあります。

気象官署の最大風速・最大瞬間風速と最低海面気圧の表

平成29年6月30日～7月5日

都県名	官署名	期間内最大風速				期間内最大瞬間風速				期間内最低海面気圧		
		風向	m/s	月日	時分	風向	m/s	月日	時分	hPa	月日	時分
茨城県	水戸	東北東	5.4	07/05	15:02	東北東	8.4	07/05	15:16	1001.8	07/05	01:16
栃木県	宇都宮	北東	13.0	07/05	17:39	北東	17.9	07/05	17:33	1002.4	07/05	02:22
	日光(特)	西	11.3	07/02	10:38	西	17.1	07/02	07:45			
群馬県	前橋	北	6.4	07/05	18:24	北	11.4	07/05	18:34	1003.2	07/05	02:04
埼玉県	熊谷	東北東	6.2	07/05	19:37	東	10.3	07/05	18:49	1003.0	07/05	02:44
	秩父(特)	東北東	4.6	07/05	14:44	北東	8.0	07/05	14:39	1003.4	07/03	17:11
千葉県	銚子	北北東	11.0	07/05	01:08	北東	14.9	07/05	01:08	999.4	07/05	01:40
	千葉(特)	南西	8.7	06/30	13:15	南西	14.0	07/03	22:13	1000.1	07/05	00:52
	館山(特)	南西	10.4	07/01	14:22	西南西	17.2	07/02	02:15	996.6	07/04	23:46
	勝浦(特)	南南西	9.6	06/30	19:06	南南西	14.1	06/30	18:59	996.5	07/05	00:25
東京都	東京	南東	5.7	07/05	14:02	西北西	9.6	07/05	02:09	1001.4	07/05	00:28
	大島(特)	南南東	11.5	07/04	22:05	南	20.2	07/04	21:56	995.3	07/04	22:40
	三宅島(特)	西	18.1	07/04	00:00	西南西	29.5	07/04	22:45	997.3	07/04	22:38
	八丈島(特)	南南西	9.9	07/04	22:10	南	19.5	07/04	21:29	1005.5	07/04	23:34
神奈川県	横浜	西南西	8.6	07/03	21:49	西南西	13.3	07/03	21:47	1000.5	07/05	00:11
新潟県	新潟	西南西	10.1	07/03	14:02	西	18.0	07/03	14:34	1004.7	07/05	01:59
	高田(特)	西北西	10.0	07/03	15:17	西	18.4	07/03	19:07	1004.3	07/04	19:00
	相川(特)	南南西	11.6	07/03	16:13	西南西	15.7	07/03	16:49	1004.9	07/05	01:55
富山県	富山	西北西	9.0	07/03	14:00	西北西	13.3	07/03	13:51	1003.8	07/04	18:18
	伏木(特)	西南西	8.1	07/03	14:47	西	14.7	07/03	13:41	1003.8	07/04	18:04
石川県	金沢	西南西	11.5	07/03	12:09	西南西	16.9	07/03	12:07	1003.7	07/04	18:12
	輪島(特)	南西	12.6	07/03	11:37	南南西	18.9	07/03	11:46	1004.7	07/04	18:02
福井県	福井	南	6.7	07/04	02:47	南南西	10.8	07/03	14:52	1003.6	07/04	17:27
	敦賀(特)	南南東	9.7	06/30	04:42	南南東	14.3	06/30	04:43	1003.2	07/04	17:17
山梨県	甲府	北西	5.7	07/04	17:29	北西	8.9	07/04	17:25	1002.5	07/05	00:14
	河口湖(特)	北西	5.0	07/03	20:37	西	9.4	07/03	13:41			
長野県	長野	東北東	5.9	07/05	17:36	東北東	10.6	07/05	17:40	1003.3	07/03	15:30
	松本(特)	南	7.9	06/30	12:50	南南東	13.2	06/30	15:22	1002.7	07/03	16:25
	飯田(特)	西	8.7	07/05	17:14	西	12.9	07/05	10:47	1003.5	07/04	21:37
	軽井沢(特)	北西	5.9	07/01	03:07	北西	10.4	07/01	03:04			
岐阜県	諏訪(特)	西南西	7.6	07/03	16:05	西	12.3	07/03	15:57	1003.9	07/03	16:45
	岐阜	西北西	6.5	07/03	14:25	西北西	9.9	07/03	14:29	1003.3	07/04	18:47
	高山(特)	南西	6.2	07/03	14:36	南南西	10.6	07/03	13:24	1004.6	07/04	19:43
静岡県	静岡	南南西	8.2	07/03	13:33	南西	14.5	07/03	13:40	999.7	07/04	22:13
	浜松(特)	南西	9.3	07/01	13:15	南西	14.8	07/01	12:59	999.9	07/04	20:16
	御前崎	西	9.4	07/05	12:06	西	15.1	07/05	00:35	997.5	07/04	21:04
	三島(特)	南西	7.7	07/01	12:37	西南西	14.2	07/01	07:37	999.6	07/04	22:47
	石廊崎(特)	西南西	11.7	07/01	12:09	西	18.0	07/05	05:04	995.2	07/04	22:03
愛知県	網代(特)	西南西	12.6	07/03	18:48	西南西	18.2	07/01	08:00	999.7	07/04	22:58
	名古屋	北北西	7.4	07/04	14:12	西	12.2	07/04	14:04	1002.8	07/04	17:03
	伊良湖(特)	南	8.0	07/04	16:03	南	13.0	07/04	15:58	999.5	07/04	19:31
三重県	津	西北西	6.6	07/02	10:55	北西	11.3	07/02	09:47	1001.1	07/04	18:35
	尾鷲(特)	西	7.0	07/04	09:41	西南西	13.0	07/04	12:08	996.1	07/04	17:59
	四日市(特)	北北西	3.6	07/02	15:33	西	8.3	07/03	17:54	1002.0	07/04	18:23
	上野(特)	南西	7.5	07/01	09:08	西北西	12.3	06/30	02:21	1001.3	07/04	18:08

：標高800m以上のため海面気圧を求めません。

(特)：特別地域気象観測所

アメダスの最大風速表

平成29年6月30日～7月5日
最大風速15.0m/s以上の地点

都県名	市町村名	アメダス地点名	風向(16方位)	風速(m/s)	月日	時分
東京都	新島村	新島	西	16.8	07/04	22:42
	神津島村	神津島	南西	25.1	07/04	22:19
	三宅村	三宅坪田	南南西	29.1	07/04	22:24
新潟県	佐渡市	両津	西南西	17.2	07/03	16:17

アメダスの最大瞬間風速表

平成29年6月30日～7月5日
最大瞬間風速25.0m/s以上の地点

都県名	市町村名	アメダス地点名	風向(16方位)	風速(m/s)	月日	時分
東京都	神津島村	神津島	南西	34.5	07/04	22:14
	三宅村	三宅坪田	南南西	37.0	07/04	22:16

(5) 気象官署とアメダスの極値更新状況

気象官署

統計開始以来の極値更新

統計開始以来の極値更新はありませんでした。

6月としての極値更新

月最大24時間降水量

都道府県	市町村	地点名	月最大24時間降水量			これまでの観測史上1位		統計開始年月
			(mm)	期日	期間	(mm)	年月日	
富山県	高岡市	伏木(特)	159.0	6/30	30日12時～01日12時	150.5	1996/6/25	1950/6

7月としての極値更新

日降水量

都道府県	市町村	地点名	日降水量		これまでの観測史上1位		統計開始年月
			(mm)	月日	(mm)	年月日	
富山県	高岡市	伏木(特)	175.0	7/1	174.0	1958/7/25	1884/7

日最大1時間降水量

都道府県	市町村	地点名	日最大1時間降水量			これまでの観測史上1位		統計開始年月
			(mm)	月日	時分	(mm)	年月日	
石川県	金沢市	金沢	61.5	7/4	09:58	52.5	2012/7/21	1937/7

アメダス（統計期間10年以上の観測所）

統計開始以来の極値更新

日降水量

都道府県	市町村	地点名	日降水量		これまでの観測史上1位		統計開始年月
			(mm)	月日	(mm)	年月日	
長野県	下高井郡野沢温泉村	野沢温泉	140.0	7/1	137	1982/9/12	1976/1
新潟県	糸魚川市	糸魚川	226.0	7/1	194	1985/7/8	1976/1
	糸魚川市	能生	217.5	7/1	192.0	2013/9/16	1976/4

日最大1時間降水量

都道府県	市町村	地点名	日最大1時間降水量			これまでの観測史上1位		統計開始年月
			(mm)	月日	時分	(mm)	年月日	
茨城県	坂東市	坂東	61.5	7/4	21:55	59	1998/7/9	1976/3
石川県	金沢市	金沢	61.5	7/4	09:58	59.0	2016/8/16	1991/10

月最大24時間降水量

都道府県	市町村	地点名	月最大24時間降水量			これまでの観測史上1位		統計開始年月
			(mm)	月日	時分	(mm)	年月日	
新潟県	糸魚川市	糸魚川	230.0]	7/1	19:00	200	1985/7/8	1976/1
	糸魚川市	能生	223.0]	7/1	15:00	209.0	2012/10/1	1976/4
富山県	氷見市	氷見	202.5]	7/1	14:50	191.5	2008/8/16	1978/11

データに付加した記号について

] : 統計を行う対象資料が許容範囲を超えて欠けている値

6月としての極値更新

統計開始以来の極値更新はありませんでした。

7月としての極値更新

日降水量

都道府県	市町村	地点名	日降水量		これまでの観測史上1位		統計開始年月
			(mm)	月日	(mm)	年月日	
茨城県	坂東市	坂東	156.5	7/4	125	2000/7/8	1976/7
	土浦市	土浦	97.5	7/4	96	2000/7/8	1976/7
長野県	下高井郡野沢温泉村	野沢温泉	140.0	7/1	113	1979/7/2	1976/7
	飯山市	飯山	133.5	7/1	119	1995/7/11	1976/7
	松本市	上高地	169.0	7/4	147	2006/7/17	1976/7
新潟県	柏崎市	柏崎	137.5	7/3	113	1985/7/8	1976/7
	長岡市	小国	156.5	7/3	127	2004/7/16	1977/7
	糸魚川市	糸魚川	226.0	7/1	194	1985/7/8	1976/7
	糸魚川市	能生	217.5	7/1	154	1985/7/8	1976/7
	上越市	筒方	141.5	7/1	111	1985/7/8	1985/7
	中魚沼郡津南町	津南	110.0	7/1	95	1983/7/25	1976/7
	糸魚川市	平岩	164.0	7/1	163	1985/7/8	1979/7
富山県	氷見市	氷見	177.5	7/1	161	1985/7/8	1979/7
	高岡市	伏木	175.0	7/1	126	2002/7/13	1976/7
	富山市	富山	116.5	7/1	104	1976/7/19	1976/7
石川県	輪島市	三井	103.5	7/1	100.0	2009/7/18	2003/7
	羽咋郡志賀町	志賀	128.0	7/1	122	1985/7/8	1976/7
	七尾市	七尾	166.5	7/1	144	1985/7/8	1976/7
	羽咋市	羽咋	165.0	7/1	137	2002/7/13	1976/7
	羽咋郡宝達志水町	宝達志水	159.0	7/1	108	2005/7/12	2004/7

日最大1時間降水量

都道府県	市町村	地点名	日最大1時間降水量			これまでの観測史上1位		統計開始年月
			(mm)	月日	時分	(mm)	年月日	
茨城県	坂東市	坂東	61.5	7/4	21:55	59	1998/7/9	1976/7
	鹿嶋市	鹿嶋	44.5	7/4	23:22	42.0	2014/7/1	1976/7
愛知県	知多郡南知多町	南知多	43.0	7/4	19:05	38	1998/7/27	1976/7
岐阜県	高山市	高山	40.5	7/4	16:08	39.5	2009/7/27	1976/7
三重県	伊勢市	小俣	35.5	7/4	18:44	32	2007/7/14	1976/7
石川県	珠洲市	珠洲	47.5	7/3	01:54	42	2006/7/15	1976/7
	輪島市	門前	53.0	7/1	05:22	45	1980/7/23	1976/7
	金沢市	金沢	61.5	7/4	09:58	52.5	2012/7/21	1992/7
福井県	大飯郡おおい町	大飯	48.5	7/4	16:26	48.0	2016/7/7	1996/7

月最大24時間降水量

都道府県	市町村	地点名	月最大24時間降水量			これまでの観測史上1位		統計開始年月
			(mm)	月日	時分	(mm)	年月日	
新潟県	柏崎市	柏崎	169.0]	7/4	01:50	146	1995/7/12	1976/7
	長岡市	小国	182.0]	7/4	03:10	177	1995/7/12	1977/7
	糸魚川市	糸魚川	230.0]	7/1	19:00	200	1985/7/8	1976/7
	糸魚川市	能生	223.0]	7/1	15:00	163	1985/7/8	1976/7
富山県	氷見市	氷見	202.5]	7/1	14:50	174	1985/7/8	1979/7
	高岡市	伏木	186.0]	7/1	21:20	158	1983/7/21	1976/7
石川県	羽咋郡志賀町	志賀	159.0]	7/1	11:10	141	2002/7/10	1976/7
	羽咋市	羽咋	188.5]	7/1	12:50	148	2005/7/12	1976/7
	羽咋郡宝達志水町	宝達志水	190.5]	7/1	13:00	144	2005/7/12	2004/7
	金沢市	金沢	126.5]	7/1	16:00	125.5	2013/7/30	1992/7

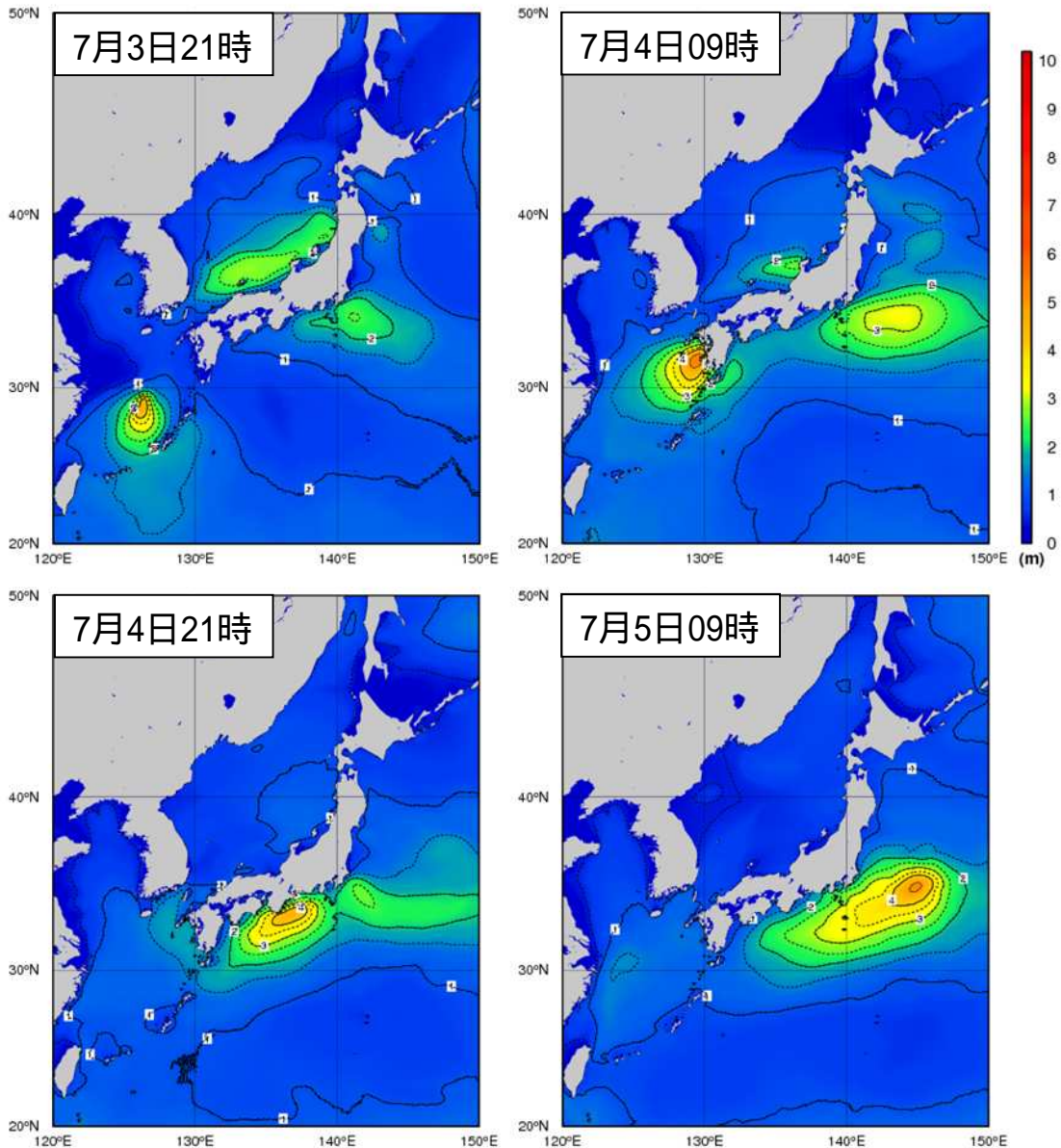
データに付加した記号について

] :統計を行う対象資料が許容範囲を超えて欠けている値

(6) 波の状況

沿岸波浪図

台風の接近に伴い、東海地方や関東地方の海上では4日から5日にかけて波が高くなり、4メートルを超えるしけとなった所があった。



[利用上の注意]

図は波の高さを有義波高で示しています。

[有義波高について]

実際の海面には高い波も低い波も含まれており、このような状態をよりよく代表するために、目視での観測に近いとされる「有義波高」が用いられています。波高（波の高さ）と言った場合は、一般に有義波高を指します。

ただしその利用に当たっては、有義波高よりも高い波を含み得ることに注意が必要です。例えば、1000個の波を観測した中には有義波高の約1.6倍の最大波が、同じく1000個の波の中には約2倍の高さの最大波が含まれるといわれています。詳しいことは、気象庁ホームページ中の次のページをご覧ください。

<http://www.data.jma.go.jp/gmd/kaiyou/db/wave/comment/elmkw1.html>

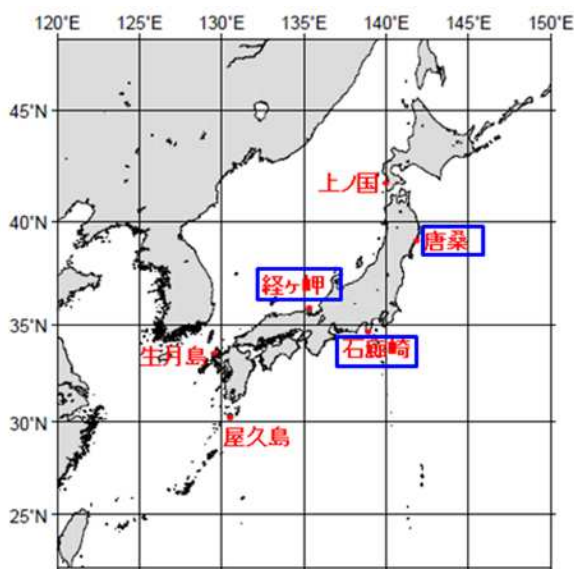
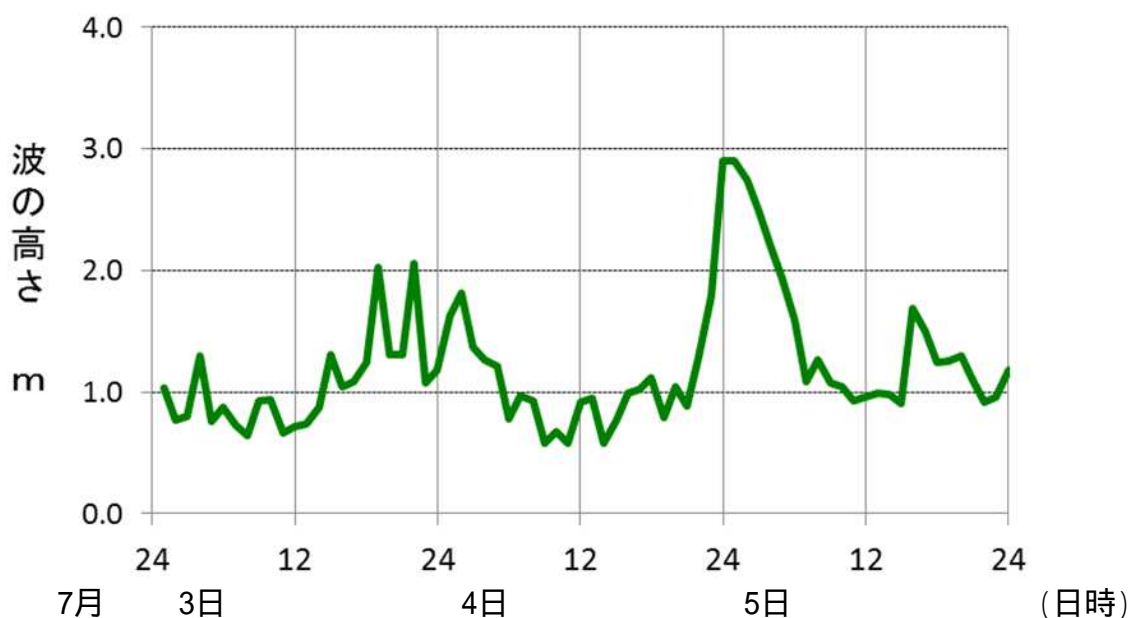
有義波高の期間最大値

平成29年7月3日～7月5日

波浪計設置地点	有義波高の期間最大値		
	(m)	月 日	時 刻
唐桑	0.8	7/5	3:00
石廊崎	2.9	7/5	1:00
経ヶ岬	0.7	7/3	22:00

石廊崎（静岡県）における有義波高の経過

平成29年7月3日～7月5日

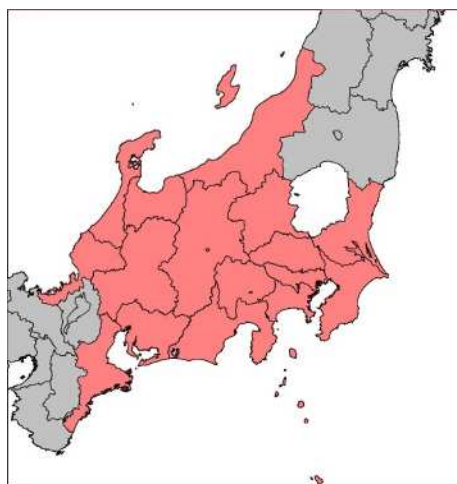


波浪計設置地点(●)

3 警報・土砂災害警戒情報の発表状況

平成29年6月30日～7月5日の期間に発表された警報及び土砂災害警戒情報を表示します。表示は、警報や情報の種類ごとに、それらが発表された都県に色を塗ることで示します。なお、灰色で表示の範囲は東京管区外の府県、白色は該当の警報や情報が発表されなかった都県です。

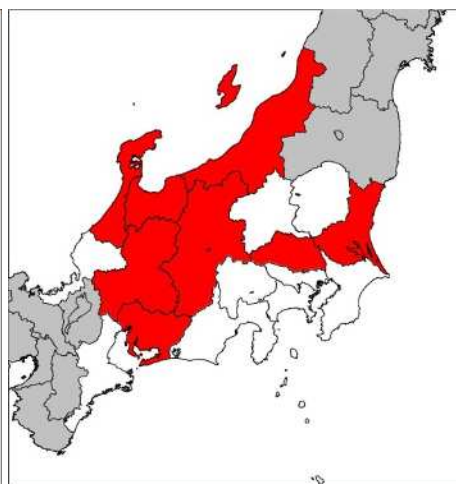
大雨警報



洪水警報



土砂災害警戒情報



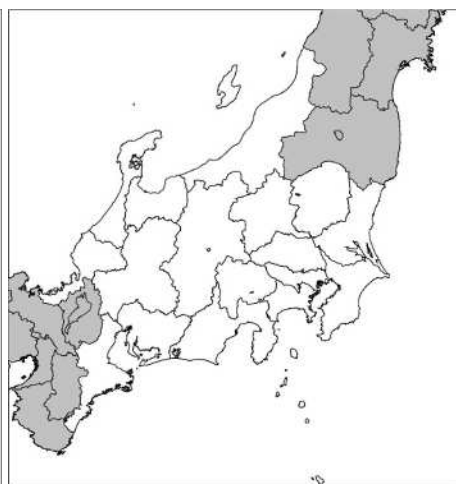
暴風警報



波浪警報



高潮警報



警報の発表・解除時刻、対象細分区域など、より詳細な情報は各地方気象台が発表する「気象速報」をご覧くださいか、または該当する気象台に直接お問い合わせください。

最新の注意報・警報の発表状況は、気象庁ホームページでご確認ください。
<http://www.jma.go.jp/jp/warn/>

4 指定河川洪水予報発表状況

平成29年6月30日～7月5日

発表官署	伝達官署	河川名	情報番号	種類	発表日時
新潟地方気象台		阿賀野川	第1号	氾濫注意情報	平成29年7月3日 14時00分
			第2号	氾濫注意情報	平成29年7月3日 15時50分
			第3号	氾濫注意情報	平成29年7月3日 17時40分
			第4号	氾濫注意情報解除	平成29年7月3日 22時10分
			第1号	氾濫注意情報	平成29年7月4日 06時50分
			第2号	氾濫注意情報	平成29年7月4日 08時10分
			第3号	氾濫注意情報	平成29年7月4日 20時50分
			第4号	氾濫注意情報解除	平成29年7月5日 03時50分
新潟地方気象台		信濃川下流・中ノ口川	第1号	氾濫注意情報	平成29年7月3日 15時30分
			第2号	氾濫注意情報	平成29年7月3日 19時00分
			第3号	氾濫注意情報解除	平成29年7月3日 21時40分
			第1号	氾濫注意情報	平成29年7月4日 05時50分
			第2号	氾濫注意情報	平成29年7月4日 11時00分
新潟地方気象台		魚野川	第1号	氾濫注意情報	平成29年7月4日 11時10分
			第2号	氾濫注意情報解除	平成29年7月4日 17時20分
新潟地方気象台		関川	第1号	氾濫注意情報	平成29年7月1日 13時25分
新潟地方気象台		姫川	第2号	氾濫注意情報解除	平成29年7月1日 20時40分
			第1号	氾濫注意情報	平成29年7月1日 12時05分
			第2号	氾濫注意情報解除	平成29年7月1日 18時10分
			第1号	氾濫注意情報	平成29年7月3日 03時55分
			第2号	氾濫注意情報解除	平成29年7月3日 08時45分
			第1号	氾濫注意情報	平成29年7月4日 05時35分
			第2号	氾濫注意情報解除	平成29年7月4日 09時10分
			第1号	氾濫注意情報	平成29年7月4日 12時55分
富山地方気象台		黒部川	第2号	氾濫注意情報解除	平成29年7月4日 17時25分
			第1号	氾濫注意情報	平成29年7月1日 13時50分
			第2号	氾濫注意情報解除	平成29年7月1日 22時30分
			第1号	氾濫注意情報	平成29年7月3日 05時10分
			第2号	氾濫注意情報解除	平成29年7月3日 14時45分
			第1号	氾濫注意情報	平成29年7月4日 06時00分
富山地方気象台		庄川	第2号	氾濫注意情報解除	平成29年7月5日 01時30分
			第1号	氾濫注意情報	平成29年7月4日 10時20分
富山地方気象台		小矢部川	第2号	氾濫注意情報解除	平成29年7月4日 12時00分
			第1号	氾濫注意情報	平成29年7月1日 14時10分
			第2号	氾濫注意情報解除	平成29年7月1日 19時00分
			第1号	氾濫注意情報	平成29年7月4日 14時20分
名古屋地方気象台	岐阜地方気象台	庄内川	第2号	氾濫注意情報解除	平成29年7月4日 16時40分
			第1号	氾濫注意情報	平成29年7月4日 19時00分
			第2号	氾濫注意情報	平成29年7月4日 19時30分
			第3号	氾濫注意情報	平成29年7月4日 20時00分
			第4号	氾濫注意情報	平成29年7月4日 21時20分
名古屋地方気象台		愛知県日光川水系日光川	第5号	氾濫注意情報解除	平成29年7月4日 22時00分
			第1号	氾濫注意情報	平成29年7月4日 18時10分
			第2号	氾濫注意情報解除	平成29年7月4日 21時10分

注) 印の付いた河川は、都道府県との共同発表

無印の河川は、国土交通省地方整備局または河川国道事務所等との共同発表

5 府県気象情報発表状況

平成29年6月30日～7月5日

茨城県 (水戸地方気象台発表)

情報番号	発表日時	情報の名称
第1号	平成29年7月4日17時31分	平成29年台風第3号に関する茨城県気象情報
第2号	平成29年7月4日21時50分	平成29年台風第3号に関する茨城県気象情報
第3号	平成29年7月4日23時44分	平成29年台風第3号に関する茨城県気象情報
第4号	平成29年7月5日05時37分	平成29年台風第3号に関する茨城県気象情報

栃木県 (宇都宮地方気象台発表)

情報番号	発表日時	情報の名称
第1号	平成29年7月4日06時06分	平成29年台風第3号に関する栃木県気象情報
第2号	平成29年7月4日11時24分	平成29年台風第3号に関する栃木県気象情報
第3号	平成29年7月4日17時28分	平成29年台風第3号に関する栃木県気象情報
第4号	平成29年7月4日23時39分	平成29年台風第3号に関する栃木県気象情報
第5号	平成29年7月5日05時15分	平成29年台風第3号に関する栃木県気象情報
第1号	平成29年7月5日17時20分	雷と突風及び降ひょうに関する栃木県気象情報

群馬県 (前橋地方気象台発表)

情報番号	発表日時	情報の名称
第1号	平成29年7月1日14時02分	大雨に関する群馬県気象情報
第2号	平成29年7月1日18時00分	大雨に関する群馬県気象情報
第1号	平成29年7月2日17時01分	大雨に関する群馬県気象情報
第2号	平成29年7月3日05時51分	大雨に関する群馬県気象情報
第3号	平成29年7月3日17時10分	大雨に関する群馬県気象情報
第4号	平成29年7月4日05時54分	大雨に関する群馬県気象情報
第5号	平成29年7月4日11時18分	大雨に関する群馬県気象情報
第6号	平成29年7月4日17時07分	大雨に関する群馬県気象情報
第7号	平成29年7月4日23時35分	大雨に関する群馬県気象情報

埼玉県 (熊谷地方気象台発表)

情報番号	発表日時	情報の名称
第1号	平成29年7月4日20時16分	平成29年台風第3号に関する埼玉県気象情報
第2号	平成29年7月5日00時44分	平成29年台風第3号に関する埼玉県気象情報
第3号	平成29年7月5日05時35分	平成29年台風第3号に関する埼玉県気象情報

東京都 (気象庁予報部発表)

情報番号	発表日時	情報の名称
第1号	平成29年7月4日05時50分	台風第3号に関する東京都気象情報
第2号	平成29年7月4日11時31分	台風第3号に関する東京都気象情報(図情報)
第3号	平成29年7月4日17時23分	台風第3号に関する東京都気象情報
第4号	平成29年7月4日20時50分	台風第3号に関する東京都気象情報(図情報)
第4号	平成29年7月4日20時50分	台風第3号に関する東京都気象情報(図情報)
第5号	平成29年7月4日22時07分	台風第3号に関する東京都気象情報
第6号	平成29年7月5日01時38分	台風第3号に関する東京都気象情報

千葉県 (銚子地方気象台発表)

情報番号	発表日時	情報の名称
第1号	平成29年7月4日06時12分	平成29年台風第3号に関する千葉県気象情報
第2号	平成29年7月4日11時29分	平成29年台風第3号に関する千葉県気象情報(図情報)
第3号	平成29年7月4日11時41分	平成29年台風第3号に関する千葉県気象情報
第4号	平成29年7月4日16時43分	平成29年台風第3号に関する千葉県気象情報(図情報)
第5号	平成29年7月4日16時59分	平成29年台風第3号に関する千葉県気象情報
第6号	平成29年7月4日22時58分	平成29年台風第3号に関する千葉県気象情報
第7号	平成29年7月5日05時26分	平成29年台風第3号に関する千葉県気象情報

神奈川県 (横浜地方気象台発表)

情報番号	発表日時	情報の名称
第1号	平成29年7月4日06時03分	平成29年台風第3号に関する神奈川県気象情報
第2号	平成29年7月4日11時25分	平成29年台風第3号に関する神奈川県気象情報
第3号	平成29年7月4日16時45分	平成29年台風第3号に関する神奈川県気象情報
第4号	平成29年7月4日21時05分	平成29年台風第3号に関する神奈川県気象情報(図情報)
第5号	平成29年7月4日23時19分	平成29年台風第3号に関する神奈川県気象情報
第6号	平成29年7月5日04時52分	平成29年台風第3号に関する神奈川県気象情報

山梨県 (甲府地方気象台発表)

情報番号	発表日時	情報の名称
第1号	平成29年7月4日18時58分	平成29年台風第3号に関する山梨県気象情報
第2号	平成29年7月4日22時06分	平成29年台風第3号に関する山梨県気象情報

長野県 (長野地方気象台発表)

情報番号	発表日時	情報の名称
第1号	平成29年6月30日16時45分	大雨に関する長野県気象情報
第2号	平成29年7月1日01時11分	大雨に関する長野県気象情報
第3号	平成29年7月1日05時20分	大雨と雷及び突風に関する長野県気象情報
第4号	平成29年7月1日06時05分	大雨と雷及び突風に関する長野県気象情報
第5号	平成29年7月1日10時45分	大雨と雷及び突風に関する長野県気象情報
第6号	平成29年7月1日16時46分	大雨と雷及び突風に関する長野県気象情報
第7号	平成29年7月1日18時34分	大雨に関する長野県気象情報
第8号	平成29年7月1日20時43分	大雨に関する長野県気象情報
第9号	平成29年7月2日06時10分	大雨と雷及び突風に関する長野県気象情報
第10号	平成29年7月2日12時01分	大雨と雷及び突風に関する長野県気象情報
第11号	平成29年7月2日17時30分	大雨と雷及び突風に関する長野県気象情報
第12号	平成29年7月3日05時43分	大雨と雷及び突風に関する長野県気象情報
第13号	平成29年7月3日11時15分	大雨と雷及び突風に関する長野県気象情報
第14号	平成29年7月3日16時50分	大雨と雷及び突風に関する長野県気象情報
第15号	平成29年7月4日05時46分	大雨と雷及び突風に関する長野県気象情報
第16号	平成29年7月4日11時15分	大雨と雷及び突風に関する長野県気象情報
第17号	平成29年7月4日16時40分	大雨と雷及び突風に関する長野県気象情報
第18号	平成29年7月4日19時22分	大雨と雷及び突風に関する長野県気象情報
第19号	平成29年7月4日23時15分	大雨と雷及び突風に関する長野県気象情報
第20号	平成29年7月5日11時06分	大雨に関する長野県気象情報
第21号	平成29年7月5日17時08分	大雨に関する長野県気象情報

新潟県 (新潟地方気象台発表)

情報番号	発表日時	情報の名称
第1号	平成29年6月30日16時56分	大雨と雷に関する新潟県気象情報
第2号	平成29年7月1日06時07分	大雨と雷に関する新潟県気象情報
第3号	平成29年7月1日11時56分	大雨と雷に関する新潟県気象情報
第4号	平成29年7月1日16時48分	大雨と雷に関する新潟県気象情報
第5号	平成29年7月2日06時01分	大雨と雷及び突風に関する新潟県気象情報
第6号	平成29年7月2日16時25分	大雨と雷及び突風に関する新潟県気象情報
第7号	平成29年7月3日05時45分	大雨と雷及び突風に関する新潟県気象情報
第8号	平成29年7月3日16時35分	大雨と雷及び突風に関する新潟県気象情報
第9号	平成29年7月4日05時40分	大雨と雷及び突風に関する新潟県気象情報
第10号	平成29年7月4日16時32分	大雨と雷及び突風に関する新潟県気象情報
第11号	平成29年7月5日05時38分	大雨と雷及び突風に関する新潟県気象情報

富山県 (富山地方気象台発表)

情報番号	発表日時	情報の名称
第1号	平成29年6月30日17時09分	大雨に関する富山県気象情報
第2号	平成29年7月1日05時50分	大雨と雷及び突風に関する富山県気象情報
第3号	平成29年7月1日11時27分	大雨と雷及び突風に関する富山県気象情報
第4号	平成29年7月1日17時03分	大雨と雷及び突風に関する富山県気象情報
第5号	平成29年7月2日05時35分	大雨と雷及び突風に関する富山県気象情報
第6号	平成29年7月2日16時43分	大雨と雷及び突風に関する富山県気象情報
第7号	平成29年7月3日05時41分	大雨と雷及び突風に関する富山県気象情報
第8号	平成29年7月3日11時39分	大雨と雷及び突風に関する富山県気象情報
第9号	平成29年7月3日17時23分	大雨と雷及び突風に関する富山県気象情報
第10号	平成29年7月4日05時28分	大雨と雷及び突風に関する富山県気象情報
第11号	平成29年7月4日11時16分	大雨と雷及び突風に関する富山県気象情報
第12号	平成29年7月4日17時03分	大雨と雷及び突風に関する富山県気象情報
第13号	平成29年7月4日23時22分	大雨に関する富山県気象情報
第14号	平成29年7月5日05時52分	大雨に関する富山県気象情報

石川県 (金沢地方気象台発表)

情報番号	発表日時	情報の名称
第2号	平成29年6月30日05時21分	雷と突風に関する石川県気象情報
第3号	平成29年6月30日16時58分	大雨と雷及び突風に関する石川県気象情報
第4号	平成29年7月1日05時21分	大雨と雷及び突風に関する石川県気象情報
第5号	平成29年7月1日10時59分	大雨と雷及び突風に関する石川県気象情報
第6号	平成29年7月1日17時17分	大雨と雷及び突風に関する石川県気象情報
第7号	平成29年7月2日06時10分	大雨と雷及び突風に関する石川県気象情報
第8号	平成29年7月2日17時07分	大雨と雷及び突風に関する石川県気象情報
第9号	平成29年7月3日06時16分	大雨と雷及び突風に関する石川県気象情報
第10号	平成29年7月3日17時25分	大雨と雷及び突風に関する石川県気象情報
第11号	平成29年7月3日17時40分	大雨に関する石川県気象情報(図情報)
第12号	平成29年7月4日05時39分	大雨と雷及び突風に関する石川県気象情報
第13号	平成29年7月4日06時44分	大雨に関する石川県気象情報(図情報)
第14号	平成29年7月4日11時19分	大雨と雷及び突風に関する石川県気象情報
第15号	平成29年7月4日17時06分	大雨と雷及び突風に関する石川県気象情報
第16号	平成29年7月4日17時23分	大雨に関する石川県気象情報(図情報)
第17号	平成29年7月5日05時43分	大雨に関する石川県気象情報

福井県 (福井地方気象台発表)

情報番号	発表日時	情報の名称
第2号	平成29年6月30日05時22分	雷と突風に関する福井県気象情報
第3号	平成29年6月30日17時01分	雷と突風に関する福井県気象情報
第1号	平成29年7月1日22時25分	雷と突風に関する福井県気象情報
第2号	平成29年7月2日05時35分	大雨と雷及び突風に関する福井県気象情報
第3号	平成29年7月2日09時48分	大雨と雷及び突風に関する福井県気象情報
第4号	平成29年7月2日17時00分	大雨と雷及び突風に関する福井県気象情報
第5号	平成29年7月2日18時17分	大雨と雷及び突風に関する福井県気象情報
第6号	平成29年7月2日23時31分	大雨と雷及び突風に関する福井県気象情報
第7号	平成29年7月3日05時49分	大雨と雷及び突風に関する福井県気象情報
第8号	平成29年7月3日17時19分	大雨と雷及び突風に関する福井県気象情報
第9号	平成29年7月4日00時53分	大雨と雷及び突風に関する福井県気象情報
第10号	平成29年7月4日06時06分	大雨と雷及び突風に関する福井県気象情報
第11号	平成29年7月4日11時46分	大雨と雷及び突風に関する福井県気象情報
第12号	平成29年7月4日17時00分	大雨と雷及び突風に関する福井県気象情報
第13号	平成29年7月4日23時44分	大雨に関する福井県気象情報
第14号	平成29年7月5日05時14分	大雨に関する福井県気象情報

岐阜県 (岐阜地方気象台発表)

情報番号	発表日時	情報の名称
第1号	平成29年6月30日05時27分	雷と突風に関する岐阜県気象情報
第2号	平成29年6月30日16時54分	大雨と雷及び突風に関する岐阜県気象情報
第3号	平成29年7月1日05時05分	大雨と雷及び突風に関する岐阜県気象情報
第4号	平成29年7月1日11時11分	大雨と雷及び突風に関する岐阜県気象情報
第5号	平成29年7月1日17時11分	大雨と雷及び突風に関する岐阜県気象情報
第6号	平成29年7月1日20時09分	大雨と雷及び突風に関する岐阜県気象情報
第1号	平成29年7月2日05時24分	大雨と雷及び突風に関する岐阜県気象情報
第2号	平成29年7月2日10時27分	大雨と雷及び突風に関する岐阜県気象情報
第3号	平成29年7月2日17時03分	大雨と雷及び突風に関する岐阜県気象情報
第4号	平成29年7月3日05時25分	大雨と雷及び突風に関する岐阜県気象情報
第1号	平成29年7月3日11時34分	平成29年台風第3号に関する岐阜県気象情報
第5号	平成29年7月3日16時56分	大雨と雷及び突風に関する岐阜県気象情報
第2号	平成29年7月3日17時33分	平成29年台風第3号に関する岐阜県気象情報
第3号	平成29年7月4日06時16分	平成29年台風第3号に関する岐阜県気象情報
第4号	平成29年7月4日11時39分	平成29年台風第3号に関する岐阜県気象情報
第5号	平成29年7月4日12時24分	平成29年台風第3号に関する岐阜県気象情報
第6号	平成29年7月4日16時50分	平成29年台風第3号に関する岐阜県気象情報
第7号	平成29年7月4日16時59分	平成29年台風第3号に関する岐阜県気象情報
第8号	平成29年7月4日23時30分	平成29年台風第3号に関する岐阜県気象情報

静岡県 (静岡地方気象台発表)

情報番号	発表日時	情報の名称
第1号	平成29年6月30日05時22分	雷と突風に関する静岡県気象情報
第2号	平成29年6月30日16時52分	雷と突風に関する静岡県気象情報
第3号	平成29年7月1日05時18分	雷と突風に関する静岡県気象情報
第1号	平成29年7月2日05時06分	雷と突風に関する静岡県気象情報
第2号	平成29年7月2日17時05分	雷と突風に関する静岡県気象情報
第1号	平成29年7月3日11時48分	平成29年台風第3号に関する静岡県気象情報
第2号	平成29年7月3日18時21分	平成29年台風第3号に関する静岡県気象情報
第3号	平成29年7月4日05時51分	平成29年台風第3号に関する静岡県気象情報
第4号	平成29年7月4日08時26分	平成29年台風第3号に関する静岡県気象情報
第5号	平成29年7月4日12時22分	平成29年台風第3号に関する静岡県気象情報
第6号	平成29年7月4日12時42分	平成29年台風第3号に関する静岡県気象情報
第7号	平成29年7月4日17時13分	平成29年台風第3号に関する静岡県気象情報
第8号	平成29年7月4日17時18分	平成29年台風第3号に関する静岡県気象情報
第9号	平成29年7月5日00時08分	平成29年台風第3号に関する静岡県気象情報

愛知県 (名古屋地方気象台発表)

情報番号	発表日時	情報の名称
第2号	平成29年6月30日05時40分	雷と突風に関する愛知県気象情報
第3号	平成29年6月30日16時30分	雷と突風に関する愛知県気象情報
第4号	平成29年7月1日05時17分	大雨と雷及び突風に関する愛知県気象情報
第5号	平成29年7月1日12時03分	大雨と雷及び突風に関する愛知県気象情報
第6号	平成29年7月1日17時22分	大雨と雷及び突風に関する愛知県気象情報
第1号	平成29年7月2日05時31分	雷と突風に関する愛知県気象情報
第2号	平成29年7月2日16時39分	雷と突風に関する愛知県気象情報
第3号	平成29年7月3日05時43分	雷と突風に関する愛知県気象情報
第1号	平成29年7月3日11時47分	平成29年台風第3号に関する愛知県気象情報
第4号	平成29年7月3日17時40分	雷と突風に関する愛知県気象情報
第2号	平成29年7月3日18時28分	平成29年台風第3号に関する愛知県気象情報
第3号	平成29年7月4日06時28分	平成29年台風第3号に関する愛知県気象情報
第4号	平成29年7月4日08時18分	平成29年台風第3号に関する愛知県気象情報
第5号	平成29年7月4日12時03分	平成29年台風第3号に関する愛知県気象情報
第6号	平成29年7月4日12時34分	平成29年台風第3号に関する愛知県気象情報
第7号	平成29年7月4日17時07分	平成29年台風第3号に関する愛知県気象情報
第8号	平成29年7月4日17時12分	平成29年台風第3号に関する愛知県気象情報
第9号	平成29年7月4日18時32分	平成29年台風第3号に関する愛知県気象情報(図情報)
第10号	平成29年7月5日00時02分	平成29年台風第3号に関する愛知県気象情報

三重県 (津地方気象台発表)

情報番号	発表日時	情報の名称
第2号	平成29年6月30日05時27分	雷と突風に関する三重県気象情報
第3号	平成29年6月30日16時42分	雷と突風に関する三重県気象情報
第4号	平成29年7月1日05時03分	雷と突風に関する三重県気象情報
第5号	平成29年7月1日17時25分	雷と突風に関する三重県気象情報
第1号	平成29年7月2日04時58分	雷と突風に関する三重県気象情報
第1号	平成29年7月3日11時38分	平成29年台風第3号に関する三重県気象情報
第2号	平成29年7月3日17時30分	平成29年台風第3号に関する三重県気象情報
第3号	平成29年7月4日05時55分	平成29年台風第3号に関する三重県気象情報
第4号	平成29年7月4日11時44分	平成29年台風第3号に関する三重県気象情報
第5号	平成29年7月4日17時05分	平成29年台風第3号に関する三重県気象情報
第6号	平成29年7月4日17時23分	平成29年台風第3号に関する三重県気象情報
第7号	平成29年7月4日22時44分	平成29年台風第3号に関する三重県気象情報

6 記録的短時間大雨情報発表状況

なし

7 竜巻注意情報発表状況

平成29年6月30日～7月5日

茨城県 (水戸地方気象台発表)

情報番号	発表日時	対象地域
第1号	平成29年7月4日18時34分	茨城県南部
第2号	平成29年7月4日19時33分	茨城県南部
第3号	平成29年7月4日20時32分	茨城県南部
第4号	平成29年7月4日21時34分	茨城県南部
第1号	平成29年7月5日17時10分	茨城県南部
第2号	平成29年7月5日17時50分	茨城県北部、南部

栃木県 (宇都宮地方気象台発表)

情報番号	発表日時	対象地域
第1号	平成29年7月5日16時36分	栃木県南部、北部
第2号	平成29年7月5日17時35分	栃木県南部、北部
第3号	平成29年7月5日18時31分	栃木県南部

群馬県 (前橋地方気象台発表)

情報番号	発表日時	対象地域
第1号	平成29年7月4日18時22分	群馬県南部、北部
第1号	平成29年7月5日18時06分	群馬県南部

埼玉県 (熊谷地方気象台発表)

情報番号	発表日時	対象地域
第1号	平成29年7月4日18時33分	埼玉県南部、北部
第2号	平成29年7月4日19時11分	埼玉県南部、北部、秩父地方
第3号	平成29年7月4日20時13分	埼玉県南部、北部
第4号	平成29年7月4日21時12分	埼玉県南部、北部

東京都 (気象庁予報部発表)

情報番号	発表日時	対象地域
第1号	平成29年7月4日19時13分	東京地方
第2号	平成29年7月4日20時37分	東京地方
第3号	平成29年7月4日21時29分	東京地方、伊豆諸島北部

千葉県 (銚子地方気象台発表)

情報番号	発表日時	対象地域
第1号	平成29年7月4日19時47分	千葉県北西部
第2号	平成29年7月4日20時46分	千葉県北西部
第3号	平成29年7月4日21時46分	千葉県北西部

山梨県 (甲府地方気象台発表)

情報番号	発表日時	対象地域
第1号	平成29年7月4日16時06分	山梨県中・西部
第2号	平成29年7月4日18時56分	山梨県中・西部
第3号	平成29年7月4日19時10分	山梨県中・西部、東部、富士五湖
第4号	平成29年7月4日20時10分	山梨県中・西部、東部、富士五湖

長野県 (長野地方気象台発表)

情報番号	発表日時	対象地域
第1号	平成29年7月1日22時31分	長野県南部
第2号	平成29年7月1日23時31分	長野県南部
第3号	平成29年7月2日00時31分	長野県南部
第4号	平成29年7月2日01時31分	長野県南部
第1号	平成29年7月4日15時06分	長野県南部
第2号	平成29年7月4日16時06分	長野県南部
第3号	平成29年7月4日18時26分	長野県中部

新潟県 (新潟地方気象台発表)

情報番号	発表日時	対象地域
第1号	平成29年7月1日22時10分	下越
第1号	平成29年7月2日12時46分	下越、中越
第2号	平成29年7月2日13時48分	下越、中越
第1号	平成29年7月3日05時06分	上越
第1号	平成29年7月4日07時26分	上越

富山県 (富山地方気象台発表)

情報番号	発表日時	対象地域
第1号	平成29年7月1日03時56分	富山県東部
第2号	平成29年7月1日08時36分	富山県東部
第3号	平成29年7月1日09時27分	富山県東部、西部
第4号	平成29年7月1日10時26分	富山県東部、西部
第1号	平成29年7月4日02時57分	富山県西部
第2号	平成29年7月4日04時07分	富山県西部
第3号	平成29年7月4日10時42分	富山県西部

石川県 (金沢地方気象台発表)

情報番号	発表日時	対象地域
第1号	平成29年7月1日04時40分	能登
第2号	平成29年7月1日05時39分	能登
第3号	平成29年7月1日08時26分	能登
第4号	平成29年7月1日08時36分	加賀、能登
第5号	平成29年7月1日09時39分	加賀
第6号	平成29年7月1日10時37分	加賀
第7号	平成29年7月1日11時41分	加賀
第8号	平成29年7月1日12時41分	加賀
第1号	平成29年7月3日00時54分	能登
第1号	平成29年7月3日22時48分	加賀
第2号	平成29年7月3日23時57分	加賀
第3号	平成29年7月4日02時59分	加賀
第4号	平成29年7月4日04時07分	加賀
第5号	平成29年7月4日09時42分	加賀
第6号	平成29年7月4日10時41分	加賀

福井県 (福井地方気象台発表)

情報番号	発表日時	対象地域
第1号	平成29年7月1日21時51分	嶺北
第2号	平成29年7月1日22時52分	嶺北
第1号	平成29年7月3日22時26分	嶺北
第2号	平成29年7月3日23時25分	嶺北
第3号	平成29年7月4日00時56分	嶺北
第4号	平成29年7月4日01時56分	嶺北
第5号	平成29年7月4日02時41分	嶺北、嶺南

岐阜県 (岐阜地方気象台発表)

情報番号	発表日時	対象地域
第1号	平成29年6月30日05時52分	美濃地方
第2号	平成29年6月30日06時56分	美濃地方
第1号	平成29年7月1日09時32分	飛騨地方
第1号	平成29年7月1日21時46分	美濃地方、飛騨地方
第2号	平成29年7月1日22時47分	美濃地方、飛騨地方
第3号	平成29年7月1日23時46分	美濃地方、飛騨地方
第4号	平成29年7月2日00時50分	美濃地方
第1号	平成29年7月4日02時46分	美濃地方
第2号	平成29年7月4日02時56分	美濃地方、飛騨地方
第3号	平成29年7月4日04時06分	美濃地方、飛騨地方
第1号	平成29年7月4日11時03分	飛騨地方
第2号	平成29年7月4日13時46分	美濃地方、飛騨地方
第3号	平成29年7月4日15時07分	美濃地方
第4号	平成29年7月4日16時38分	美濃地方
第5号	平成29年7月4日17時36分	美濃地方
第6号	平成29年7月4日18時35分	美濃地方

静岡県 (静岡地方気象台発表)

情報番号	発表日時	対象地域
第1号	平成29年7月2日00時42分	静岡県中部
第2号	平成29年7月2日00時56分	静岡県中部、西部
第3号	平成29年7月2日01時57分	静岡県中部、西部
第1号	平成29年7月4日16時01分	静岡県中部
第2号	平成29年7月4日16時11分	静岡県中部、西部
第3号	平成29年7月4日18時21分	静岡県西部
第4号	平成29年7月4日18時40分	静岡県中部、西部
第5号	平成29年7月4日19時06分	静岡県中部、東部、西部
第6号	平成29年7月4日19時47分	静岡県中部、伊豆、東部、西部
第7号	平成29年7月4日20時51分	静岡県中部、伊豆、東部、西部

愛知県 (名古屋地方気象台発表)

情報番号	発表日時	対象地域
第1号	平成29年7月2日00時51分	愛知県東部
第1号	平成29年7月4日15時06分	愛知県西部、東部
第2号	平成29年7月4日16時35分	愛知県西部
第3号	平成29年7月4日17時31分	愛知県西部
第4号	平成29年7月4日17時36分	愛知県西部、東部
第5号	平成29年7月4日18時35分	愛知県西部、東部
第6号	平成29年7月4日19時31分	愛知県西部、東部

三重県 (津地方気象台発表)

情報番号	発表日時	対象地域
第1号	平成29年6月30日02時18分	三重県北中部
第2号	平成29年6月30日03時19分	三重県北中部
第3号	平成29年6月30日04時22分	三重県北中部
第4号	平成29年6月30日05時46分	三重県北中部
第5号	平成29年6月30日06時56分	三重県北中部
第6号	平成29年6月30日09時33分	三重県南部
第7号	平成29年6月30日10時32分	三重県南部
第1号	平成29年7月4日16時07分	三重県南部
第2号	平成29年7月4日16時38分	三重県北中部、南部
第3号	平成29年7月4日17時37分	三重県北中部、南部
第4号	平成29年7月4日18時36分	三重県北中部、南部
第5号	平成29年7月4日19時37分	三重県南部

8 被害の状況

総務省消防庁調べ（平成29年7月7日08時00分現在）

区分 都道府県名	人的被害				住家被害					非住家被害	
	死者	行方不明	負傷者		全壊	半壊	一部破損	床上浸水	床下浸水	公共施設	その他
			重傷	軽傷							
人	人	人	人	棟	棟	棟	棟	棟			
茨城県									7		
栃木県											
群馬県											
埼玉県											
千葉県									3		
東京都											
神奈川県											
山梨県											
長野県							1				
岐阜県							3	1	23		
静岡県				2							
愛知県							2	4	6		
三重県											
新潟県			1	1			2	3	51		
富山県								2	15		
石川県							1		13		
福井県											
計			1	3			9	10	118		

9 東京管区気象台の対応状況

台風説明会等の実施状況（東京都）

日時	実施内容
7月4日12時	東京海上保安部に対し台風第3号に関する資料を提供
7月4日15時	東京都に対し台風説明会を実施

各地方気象台において、台風説明会の開催、防災機関への解説、市町村へのホットライン等を実施しています。

各地方気象台の対応状況詳細については、各地方気象台が発表する気象速報を参照してください。

10 参考資料

台風の定義と強さ・大きさ（気象庁ホームページより）

熱帯の海上で発生する低気圧を「熱帯低気圧」と呼びますが、このうち北西太平洋（赤道より北で東経180度より西の領域）または南シナ海に存在し、なおかつ低気圧域内の最大風速（10分間平均）がおおよそ17m/s（34ノット，風力8）以上のものを「台風」と呼びます。

台風のおおよその勢力を示す目安として、下表のように風速（10分間平均）をもとに台風の「大きさ」と「強さ」を表現します。「大きさ」は「強風域（風速15m/s以上の強い風が吹いているか、地形の影響などがない場合に吹く可能性のある範囲）」の半径で、「強さ」は「最大風速」で区分しています。

さらに、強風域の内側で風速25m/s以上の風が吹いているか、地形の影響などがない場合に吹く可能性のある範囲を暴風域と呼びます。

強さの階級分け

階級	最大風速
強い	33 m/s 以上～44 m/s 未満
非常に強い	44 m/s 以上～54 m/s 未満
猛烈な	54 m/s 以上

大きさの階級分け

階級	強風域の半径
大型	500 km 以上～800 km 未満
超大型	800 km 以上

台風に関する情報の中では台風の大きさと強さを組み合わせて、「大型で強い台風」のように呼びます。ただし、強風域の半径が500km未満の場合には大きさを表現せず、最大風速が33m/s未満の場合には強さを表現しません。例えば「強い台風」と発表している場合、その台風は、強風域の半径が500km未満で、中心付近の最大風速は33～43m/sあって暴風域を伴っていることを表します。

危険が迫る時間帯をお知らせする情報

大雨や暴風等に警戒や注意が必要な時間帯を一目で分かるように表示

○「警報・注意報」

気象警報・注意報(図表形式) : 朝倉市 その他の情報

地方 府県 市町村 朝倉市 印刷

朝倉市に気象特別警報発表中。
朝倉市に土砂災害警戒情報を発表中です!!

平成29年 7月 6日 10時09分 福岡管区气象台発表

福岡県の注意警戒事項
【特別警報(大雨)】福岡、筑豊、筑後地方、京築に特別警報を発表しています。土砂災害や低い土地の浸水、河川の増水に最大級の警戒をしてください。

お知らせ 平成28年(2016年)熊本地震の影響を考慮し、みやま市では大雨警報・注意報の土壌雨量指数基準を通常より引き下げた暫定基準で運用しています。

=====
朝倉市【継続 大雨特別警報(土砂災害、浸水害) 洪水警報 雷注意報

警報・注意報等の種別	今後の推移(■特別警報級 ■警報級 □注意報級)						備考・関連する現象
	6日 9-12	6日 12-15	6日 15-18	6日 18-21	7日 21-24	7日 0-3	
大雨 (浸水害) (土砂災害)	70	70					浸水警戒
洪水 (洪水害)							注意
雷							以後も注意報級電発

警報は、警報級の現象が予想される時間帯の最大6時間前に発表します。
□で着色した種別は、今後警報に切り替える可能性が高い注意報を表しています。
各要素の予測値は、確度が一定に達したものを表示しています。
[警報・注意報\(文章形式\)](#)

- 危険度の高まる時間帯を色分けして発表
 - 市町村単位で発表
- ⇒ 何時、どのような現象で危険になるか確認

【各種別についての凡例】

- : 特別警報
- : 警報
- : 注意報
- : 今後特別警報に切り替える可能性が高い警報
- : 今後特別警報に切り替える可能性が高い注意報
- : 今後警報に切り替える可能性が高い注意報

⇒ <http://www.jma.go.jp/jp/warn/>

○「警報級の可能性」

平成29年 7月 6日 11時00分 福岡管区气象台発表

福岡県筑後地方の警報級の可能性
筑後地方では、7日までの期間内に、大雨警報を発表する可能性が高い。

種別	警報級の可能性							
	6日		7日		8日	9日	10日	11日
	夕方まで	夜~明け方	朝~夜遅く					
	12-18	18-6	6-24					
大雨	[高]	[高]	[高]		[中]	-	-	-
暴風	-	-	-		-	-	-	-
波浪	-	-	-		-	-	-	-

[高] : 警報発表中、又は、警報を発表するような現象発生の可能性が高い状況。
[中] : [高]ほど可能性が高くないが、警報を発表するような現象発生の可能性がある状況。

- 5日先までの警報発表の可能性を表示
 - 予報と同じタイミングで地域ごとに発表
- ⇒ 今後、現象がどうなるか確認

⇒ <http://www.jma.go.jp/jp/warn/>



政府インターネットテレビ 大雨や台風から命を守る 進化した気象警報&危険度分布

「土砂災害・洪水災害等の起こりやすい場所」、「大雨や台風で災害発生の危険度の高まるタイミングやエリアに関する防災気象情報」等について、動画や災害映像等を使いながら解説しています。(約13分)

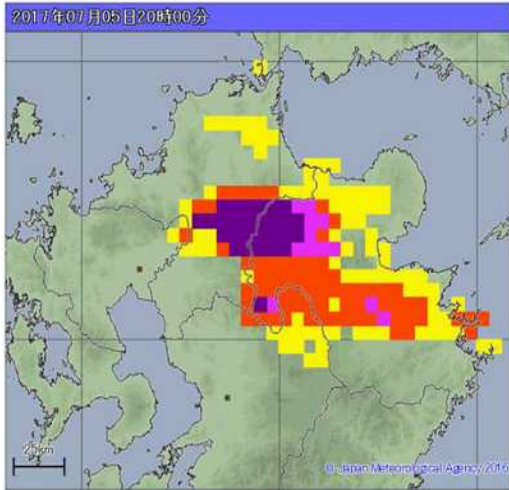
⇒ <https://nettv.gov-online.jp/prg/prg14989.html>

「大雨警報」・「洪水警報」の危険度分布

～避難のタイミングをつかむための情報を提供中～

雨によって引き起こされる災害発生の危険度の高まりを5段階で表示

○「土砂災害」

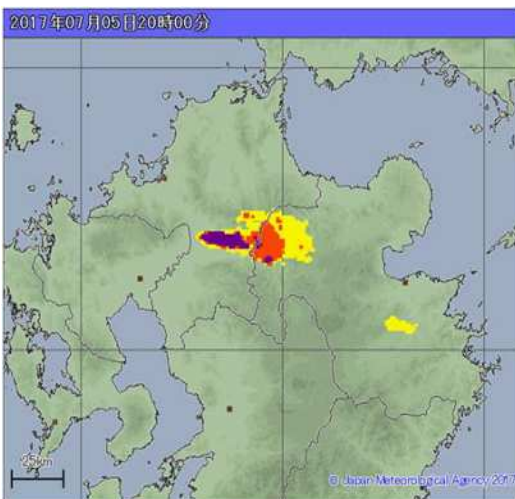


土砂災害警戒情報及び大雨警報(土砂災害)等が発表された市区町村内において実際にどこで危険度が高まっているかを確認



⇒ <http://www.jma.go.jp/jp/doshamesh/>

○「浸水害」

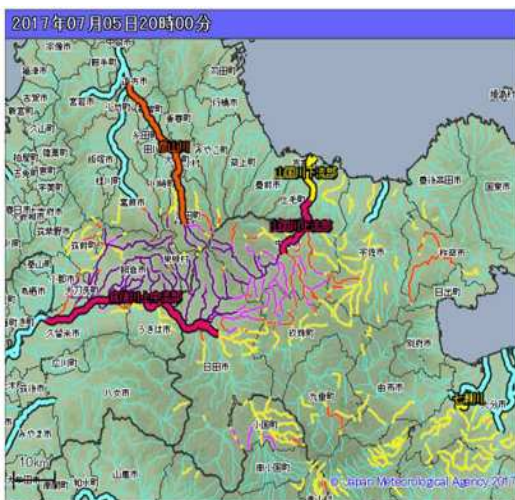


大雨警報(浸水害)等が発表された市区町村内において実際にどこで危険度が高まっているかを確認

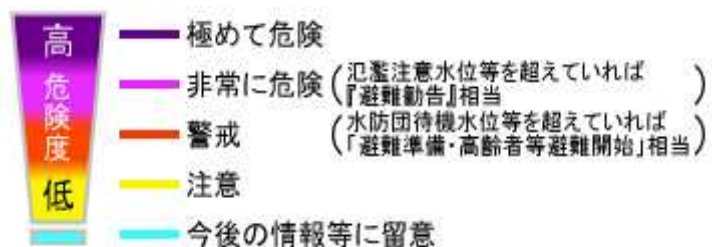


⇒ <http://www.jma.go.jp/jp/suigaimesh/inund.html>

○「洪水警報」



洪水警報等が発表された市区町村内において実際にどこで危険度が高まっているかを確認



各分布図は平成29年7月5日20時のものです。

⇒ <http://www.jma.go.jp/jp/suigaimesh/flood.html>

問い合わせ先

東京管区気象台

気象防災部 防災調査課

電話 03 - 3212 - 3853

<http://www.jma-net.go.jp/tokyo/>

速報の内容について、東京管区気象台に無断で転載等を行うことはできません。