

平成30年台風第21号に関する 新潟県気象速報

目次

- 1 概要
 - (1) 資料作成の目的
 - (2) 気象概況
- 2 気象の状況
 - (1) 台風経路図・位置表
 - (2) 地上天気図、気象衛星赤外画像
 - (3) 気象レーダー画像
 - (4) 風の状況
 - (5) 気圧の状況
 - (6) 雨の状況
 - (7) 気象官署とアメダスの極値更新状況
 - (8) 波の状況
- 3 特別警報・警報・注意報、気象情報等の発表状況
 - (1) 特別警報・警報・注意報
 - (2) 地方・府県気象情報等
- 4 主な被害の状況および自治体の体制
- 5 新潟地方気象台の対応状況
- 6 参考資料

新潟地方気象台
平成30年9月7日

注) この資料は、最新の情報により内容の一部訂正や追加をすることがあります。

1 概要

(1) 資料作成の目的

9月4日から5日にかけて、日本海を北上した台風第21号の影響により、新潟県では、暴風になったところがありました。また、台風に向かって暖かく湿った空気が流れ込み、下越や上越の山沿いを中心に大雨となりました。

このため、人的被害や建物等の被害が発生したほか、交通機関やライフラインにも大きな影響がありました。

このときの気象資料をとりまとめる目的で本資料を作成しました。

本資料は、9月7日17時現在のものです。

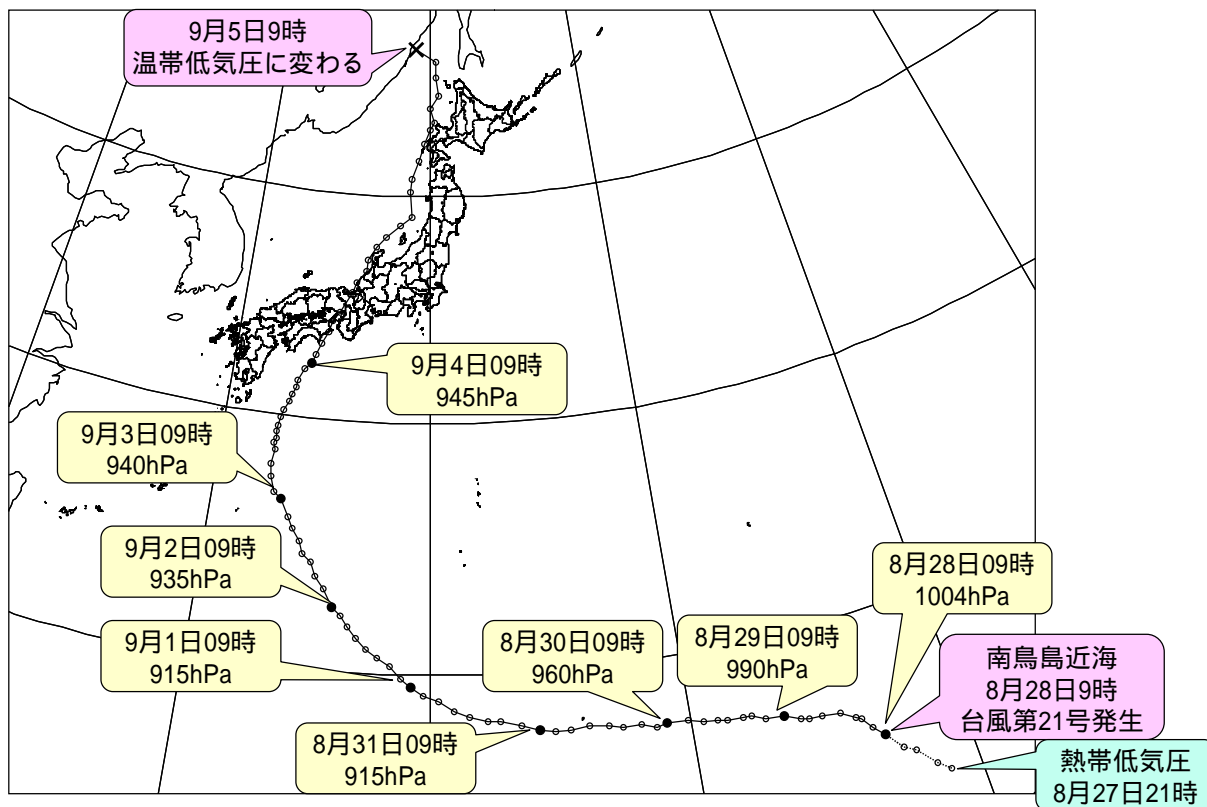
(2) 気象概況

8月28日9時に南鳥島近海で発生した台風第21号は、マリアナ諸島を発達しながら西に進み、31日9時に猛烈な勢力となりました。その後は非常に強い勢力を維持し、日本の南海上を速度を速めながら北よりに進み、4日12時頃に徳島県南部に上陸しました。その後も暴風域を伴ったまま北北東に進み、14時頃に兵庫県神戸市付近に再上陸、15時頃には若狭湾に達した後、日本海沿岸を北上し5日9時に間宮海峡で温帯低気圧に変わりました。

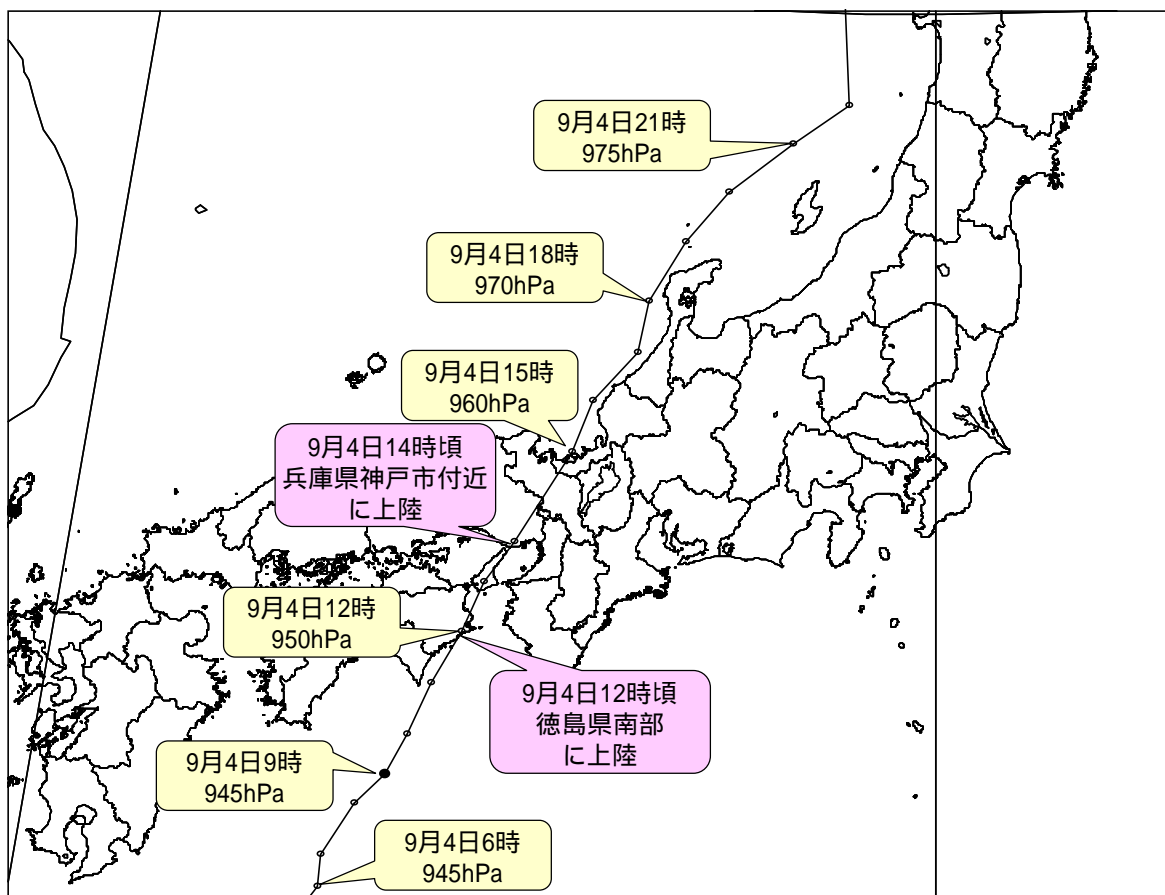
台風第21号の接近により、新潟県では4日昼過ぎから東寄りの風が強くなり、夜には南寄りの風が変わり佐渡で暴風になった所がありました。最大風速は、佐渡市両津で28.8メートル(南西、4日20時29分)、佐渡市相川で20.2メートル(南、4日20時07分)の非常に強い風を観測しました。また、佐渡市羽茂で18.3メートル(南南西、4日20時07分)、魚沼市守門で12.5メートル(南南東、4日19時24分)を観測し、統計開始以来の極値を更新したほか、9月の極値を更新したところがありました。最大瞬間風速は、佐渡市両津で39.9メートル(南西、4日20時20分)、佐渡市相川で33.7メートル(南、4日20時00分)を観測し、佐渡市羽茂で27.6メートル(南、4日19時38分)、魚沼市守門で23.6メートル(南、4日17時35分)、魚沼市小出で21.3メートル(南、4日19時56分)を観測し、統計開始以来の極値を更新したほか、9月の極値を更新したところがありました。

2 気象の状況

(1) 台風経路図・位置表



台風第21号 経路図(日時、中心気圧(hPa))速報解析



台風第21号経路図(日時、中心気圧(hPa))速報解析 日本域拡大

台風第 21 号位置表 (速報値)

月日時		中心位置		中心気圧 (hPa)	最大風速 (m/s)	進行方向・速度 (km/h)		暴風半径 (km)			強風半径 (km)			大きさ	強さ		
月	日	時	北緯			東経											
8	27	21	13.6	158.9	1008	15	北西	15							熱帯低気圧		
8	28	0	13.9	158.5	1008	15	北西	15							熱帯低気圧		
8	28	3	14.6	157.9	1006	15	北西	15							熱帯低気圧		
8	28	6	14.8	157.5	1006	15	北西	15							熱帯低気圧		
8	28	9	15.4	157.0	1004	18	北西	20				東側	170	西側	110		
8	28	12	15.8	156.6	1000	20	北西	20				東側	170	西側	110		
8	28	15	16.2	156.3	1000	20	北西	20				東側	170	西側	110		
8	28	18	16.3	156.1	1000	20	北西	20				東側	170	西側	110		
8	28	21	16.6	155.6	1000	20	北西	20				東側	220	西側	170		
8	29	0	16.7	154.9	1000	20	西北西	15				東側	220	西側	170		
8	29	3	16.7	154.4	994	25	西北西	15				東側	330	西側	220		
8	29	6	16.8	154.1	994	25	西	15				東側	330	西側	220		
8	29	9	17.0	153.5	990	30	西	20	全域	60	60	東側	330	西側	220		
8	29	12	17.1	152.8	985	30	西	20	全域	90	90	東側	330	西側	220		
8	29	15	17.3	152.3	980	35	西北西	20	全域	90	90	東側	330	西側	220	強い	
8	29	18	17.3	152.0	975	35	西	20	全域	90	90	東側	330	西側	220	強い	
8	29	21	17.3	151.4	975	35	西	20	全域	90	90	東側	330	西側	220	強い	
8	30	0	17.4	151.0	975	35	西	20	全域	90	90	東側	330	西側	220	強い	
8	30	3	17.4	150.5	960	40	西	20	全域	110	110	東側	330	西側	280	強い	
8	30	6	17.6	149.9	960	40	西	20	全域	110	110	東側	330	西側	280	強い	
8	30	9	17.6	149.1	960	40	西	20	全域	110	110	東側	330	西側	280	強い	
8	30	12	17.5	148.7	960	40	西	20	全域	110	110	東側	330	西側	280	強い	
8	30	15	17.7	148.1	950	45	西	20	全域	70	70	北側	330	南側	280	非常に強い	
8	30	18	17.7	147.4	950	45	西	20	全域	70	70	北側	330	南側	280	非常に強い	
8	30	21	17.8	146.9	950	45	西	20	全域	70	70	北側	330	南側	280	非常に強い	
8	31	0	17.9	146.1	940	45	西	20	全域	90	90	北側	330	南側	280	非常に強い	
8	31	3	17.8	145.4	925	50	西	20	全域	90	90	北側	330	南側	280	非常に強い	
8	31	6	17.8	144.8	925	50	西	20	全域	90	90	北側	330	南側	280	非常に強い	
8	31	9	17.9	144.2	915	55	西	20	全域	110	110	北側	330	南側	280	猛烈な	
8	31	12	18.1	143.5	915	55	西	20	全域	110	110	北側	330	南側	280	猛烈な	
8	31	15	18.3	142.7	915	55	西	25	全域	110	110	北側	330	南側	280	猛烈な	
8	31	18	18.3	142.2	915	55	西	25	全域	110	110	北側	330	南側	280	猛烈な	
8	31	21	18.5	141.5	915	55	西	25	全域	110	110	北側	330	南側	280	猛烈な	
9	1	0	18.7	140.9	915	55	西北西	25	全域	110	110	北側	330	南側	280	猛烈な	
9	1	3	19.1	140.3	915	55	西北西	25	全域	110	110	北側	330	南側	280	猛烈な	
9	1	6	19.3	139.7	915	55	西北西	25	全域	110	110	北側	330	南側	280	猛烈な	
9	1	9	19.6	139.2	915	55	西北西	20	全域	170	170	北東側	330	南西側	280	猛烈な	
9	1	12	19.9	138.8	915	55	西北西	20	全域	170	170	北東側	330	南西側	280	猛烈な	
9	1	15	20.4	138.3	915	55	西北西	20	全域	170	170	北東側	330	南西側	280	猛烈な	
9	1	18	20.7	137.8	915	55	北西	20	全域	170	170	北東側	330	南西側	280	猛烈な	
9	1	21	21.0	137.3	915	55	北西	20	全域	170	170	北東側	330	南西側	280	猛烈な	
9	2	0	21.4	136.9	915	55	北西	20	全域	170	170	北東側	330	南西側	280	猛烈な	
9	2	3	21.8	136.5	925	50	北西	20	全域	150	150	北東側	330	南西側	280	非常に強い	
9	2	6	22.2	136.2	925	50	北西	20	全域	150	150	北東側	330	南西側	280	非常に強い	
9	2	9	22.5	135.8	935	50	北西	20	全域	130	130	北東側	330	南西側	280	非常に強い	
9	2	12	23.2	135.4	935	50	北西	20	全域	130	130	東側	440	西側	280	非常に強い	
9	2	15	23.7	135.0	935	50	北北西	25	全域	130	130	東側	440	西側	280	非常に強い	
9	2	18	24.2	134.8	935	50	北北西	20	全域	130	130	東側	440	西側	280	非常に強い	
9	2	21	24.5	134.4	935	50	北北西	20	全域	130	130	東側	440	西側	330	非常に強い	
9	3	0	25.0	134.2	935	50	北北西	20	全域	130	130	東側	440	西側	390	非常に強い	
9	3	3	25.5	133.8	935	50	北北西	20	東側	170	西側	130	全域	440		非常に強い	
9	3	6	25.9	133.6	935	50	北北西	20	東側	170	西側	130	全域	440		非常に強い	
9	3	9	26.6	133.2	940	45	北北西	20	東側	170	西側	130	東側	440	西側	390	非常に強い
9	3	12	26.9	132.8	940	45	北西	20	東側	220	西側	130	東側	440	西側	330	非常に強い
9	3	15	27.5	132.6	945	45	北北西	20	東側	220	西側	130	東側	440	西側	330	非常に強い
9	3	18	28.0	132.5	945	45	北	20	東側	220	西側	170	東側	440	西側	330	非常に強い
9	3	21	28.6	132.6	945	45	北	20	東側	220	西側	170	東側	440	西側	330	非常に強い
9	3	22	28.9	132.5	945	45	北	25	東側	220	西側	170	東側	440	西側	330	非常に強い
9	3	23	29.1	132.6	945	45	北	25	東側	170	西側	110	東側	440	西側	330	非常に強い

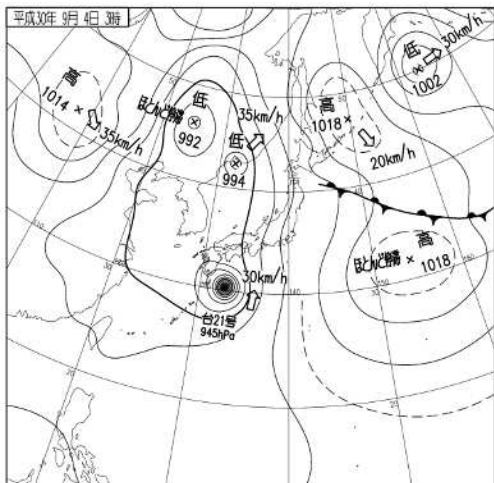
(次項へ続く)

台風位置表 (続き)

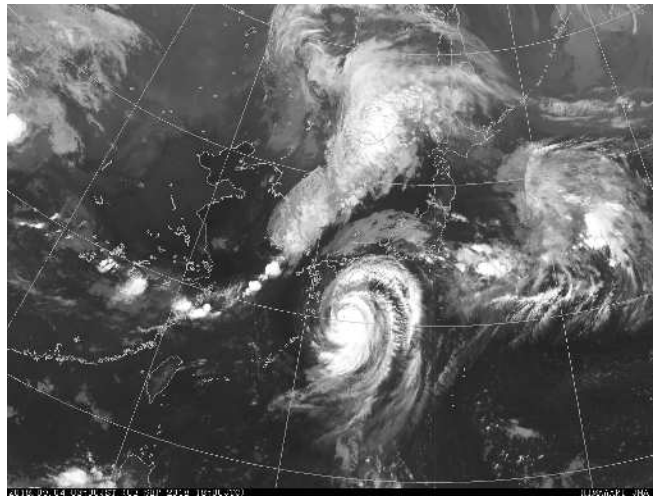
月日時			中心位置		中心気圧	最大風速	進行方向・速度		暴風半径			強風半径			大きさ	強さ	
月	日	時	北緯	東経	(hPa)	(m/s)	(km/h)		(km)			(km)					
9	4	0	29.4	132.6	945	45	北	25	東側	170	西側	110	東側	440	西側	330	非常に強い
9	4	1	29.6	132.6	945	45	北	25	東側	170	西側	110	東側	440	西側	330	非常に強い
9	4	2	30.0	132.7	945	45	北	30	東側	170	西側	110	東側	440	西側	330	非常に強い
9	4	3	30.3	132.8	945	45	北	30	南東側	170	北西側	110	南東側	440	北西側	330	非常に強い
9	4	4	30.7	133.0	945	45	北	35	南東側	170	北西側	110	南東側	440	北西側	330	非常に強い
9	4	5	31.0	133.1	945	45	北	35	南東側	170	北西側	110	南東側	440	北西側	220	非常に強い
9	4	6	31.3	133.3	945	45	北北東	35	南東側	190	北西側	90	南東側	440	北西側	220	非常に強い
9	4	7	31.6	133.3	945	45	北北東	35	南東側	190	北西側	90	南東側	440	北西側	220	非常に強い
9	4	8	32.1	133.6	945	45	北北東	35	南東側	190	北西側	90	南東側	440	北西側	220	非常に強い
9	4	9	32.4	133.9	945	45	北北東	45	南東側	190	北西側	90	南東側	440	北西側	220	非常に強い
9	4	10	32.8	134.1	945	45	北北東	45	南東側	190	北西側	90	南東側	440	北西側	220	非常に強い
9	4	11	33.3	134.3	950	45	北北東	45	南東側	190	北西側	90	南東側	440	北西側	220	非常に強い
9	4	12	33.8	134.6	950	45	北北東	55	南東側	190	北西側	90	南東側	560	北西側	220	非常に強い
9	4	13	34.3	134.8	955	45	北北東	60	南東側	190	北西側	90	南東側	560	北西側	220	非常に強い
9	4	14	34.7	135.1	955	45	北北東	55	南東側	190	北西側	90	南東側	560	北西側	220	非常に強い
9	4	15	35.6	135.7	960	40	北北東	65	南東側	170	北西側	70	南東側	560	北西側	220	強い
9	4	16	36.1	135.9	965	35	北北東	65	南東側	170	北西側	70	南東側	560	北西側	220	強い
9	4	17	36.6	136.4	970	35	北北東	65	南東側	170	北西側	70	南東側	560	北西側	220	強い
9	4	18	37.1	136.5	970	35	北北東	65	南東側	150	北西側	60	南東側	560	北西側	220	強い
9	4	19	37.7	136.9	970	35	北北東	70	南東側	150	北西側	60	南東側	560	北西側	220	強い
9	4	20	38.2	137.4	970	35	北北東	75	南東側	150	北西側	60	南東側	560	北西側	220	強い
9	4	21	38.7	138.2	975	35	北北東	70	南東側	150	北西側	60	南東側	560	北西側	220	強い
9	4	22	39.1	138.9	975	35	北東	70	南東側	110	北西側	60	南東側	560	北西側	220	強い
9	4	23	40.3	138.8	975	35	北北東	80	南東側	110	北西側	60	南東側	560	北西側	220	強い
9	5	0	40.9	138.8	975	35	北北東	80	南東側	110	北西側	60	南東側	560	北西側	220	強い
9	5	1	41.7	139.3	975	35	北北東	80	南東側	110	北西側	60	南東側	560	北西側	220	強い
9	5	2	42.5	139.6	975	35	北北東	85	東側	110	西側	60	南東側	560	北西側	220	強い
9	5	3	43.2	140.0	975	30	北	85	東側	110	西側	60	南東側	560	北西側	220	
9	5	4	43.5	140.2	975	30	北	85	東側	110	西側	60	南東側	560	北西側	220	
9	5	5	44.2	140.0	975	30	北	75	東側	110	西側	60	南東側	560	北西側	220	
9	5	6	44.8	140.5	975	30	北北東	75	東側	110	西側	60	南東側	560	北西側	220	
9	5	7	45.7	140.3	975	30	北	75	東側	110	西側	60	南東側	560	北西側	220	
9	5	8	46.4	140.4	975	30	北	70	東側	110	西側	60	南東側	560	北西側	220	
9	5	9	47.0	139.0	974	30	北	75								温帯低気圧	

(2) 地上天気図、気象衛星赤外画像

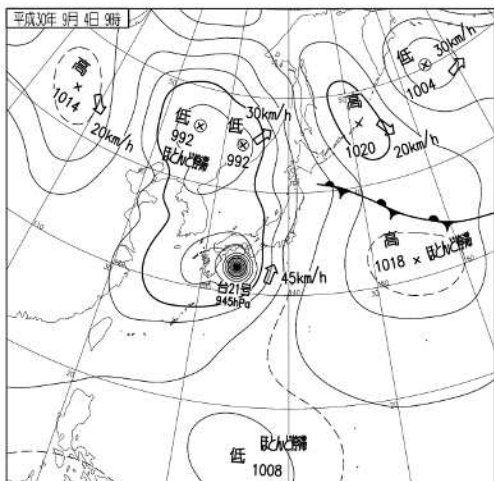
平成30年9月4日03時から5日21時



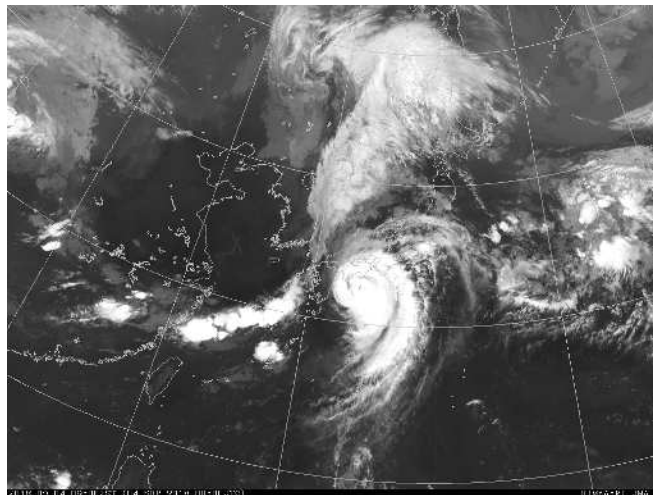
地上天気図(9月4日03時)



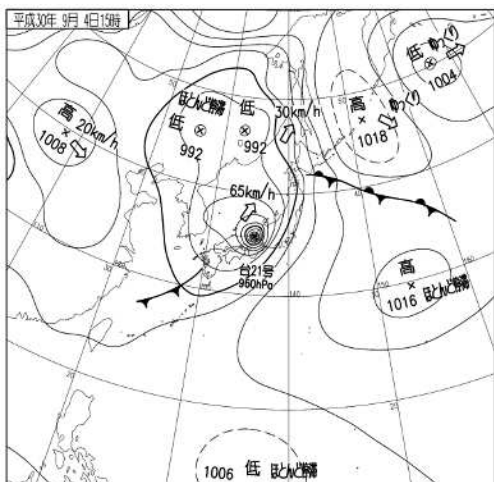
気象衛星赤外画像(9月4日03時)



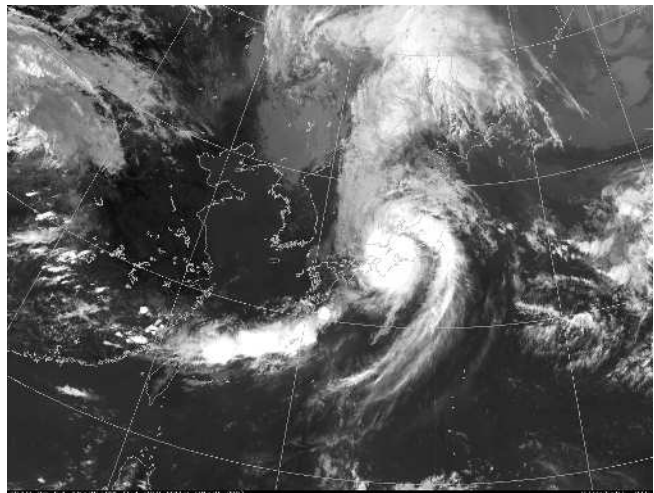
地上天気図(9月4日09時)



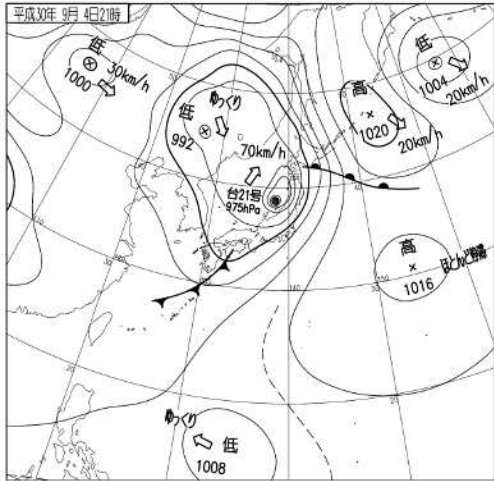
気象衛星赤外画像(9月4日09時)



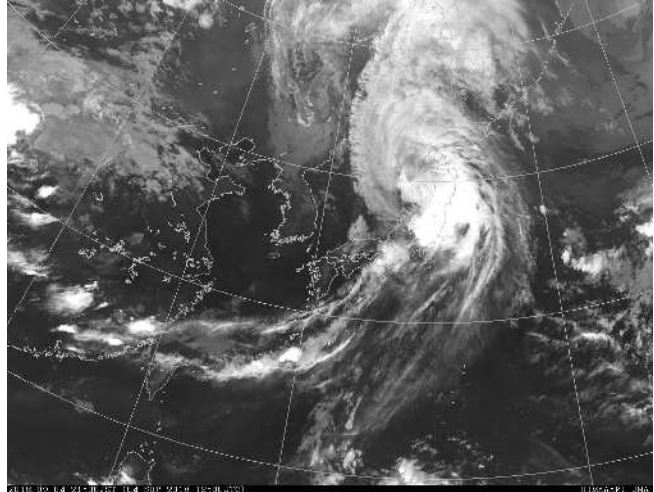
地上天気図(9月4日15時)



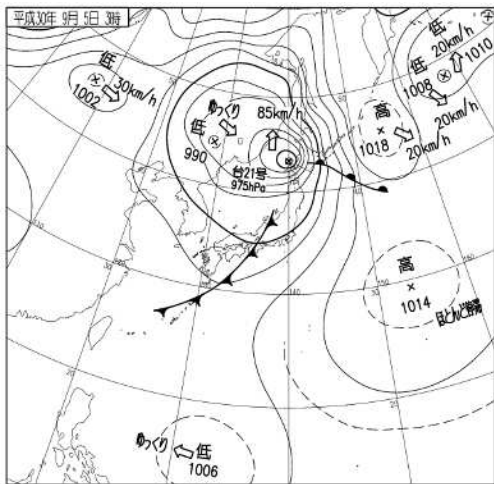
気象衛星赤外画像(9月4日15時)



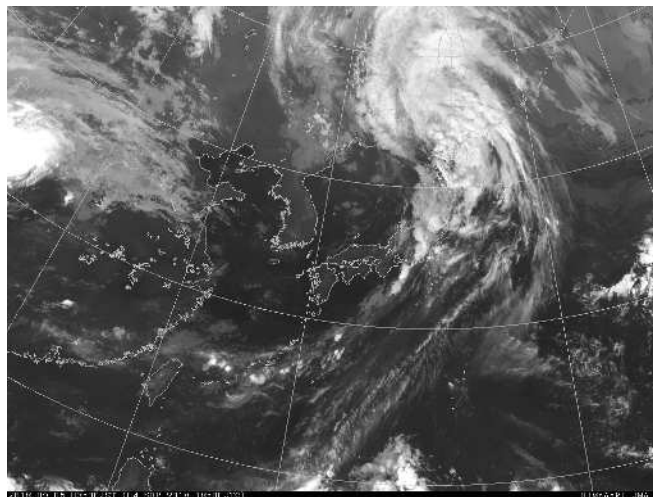
地上天気図 (9月4日 21時)



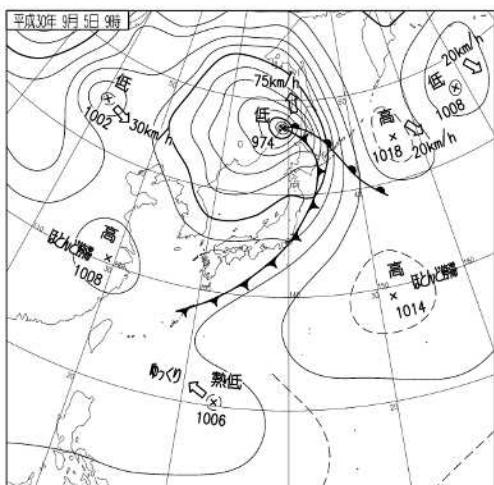
気象衛星赤外画像 (9月4日 21時)



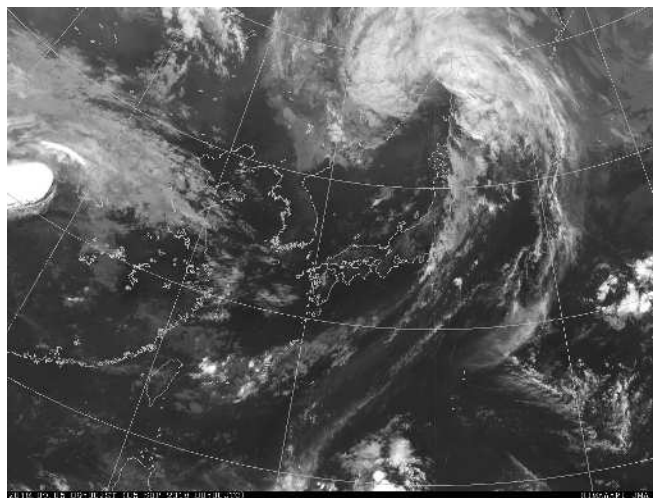
地上天気図 (9月5日 03時)



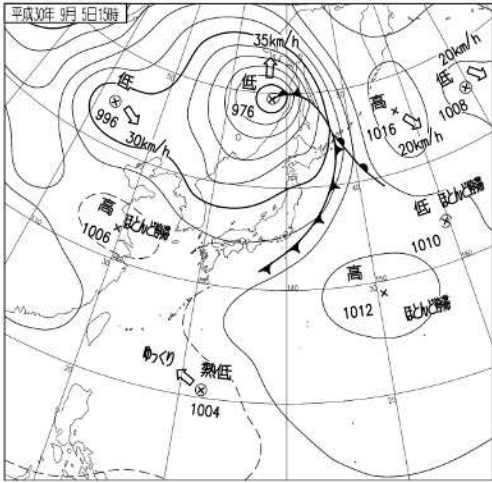
気象衛星赤外画像 (9月5日 03時)



地上天気図 (9月5日 09時)



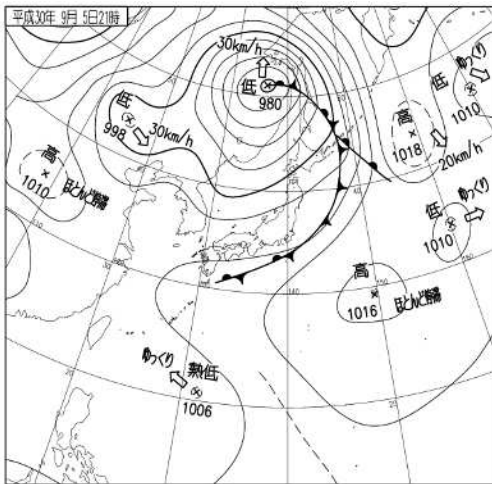
気象衛星赤外画像 (9月5日 09時)



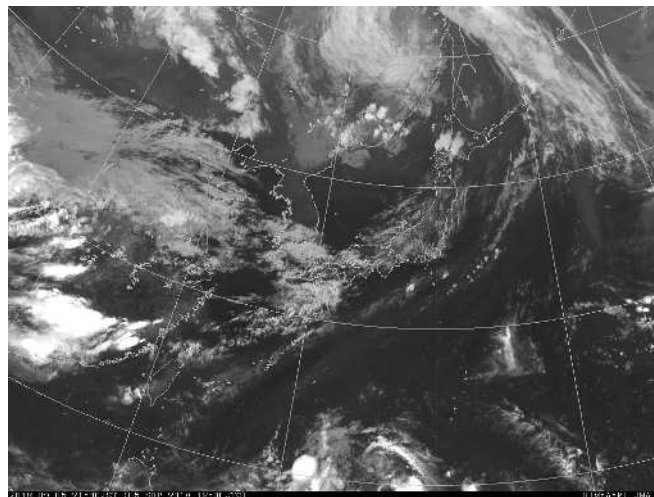
地上天気図 (9月5日 15時)



気象衛星赤外画像 (9月5日 15時)

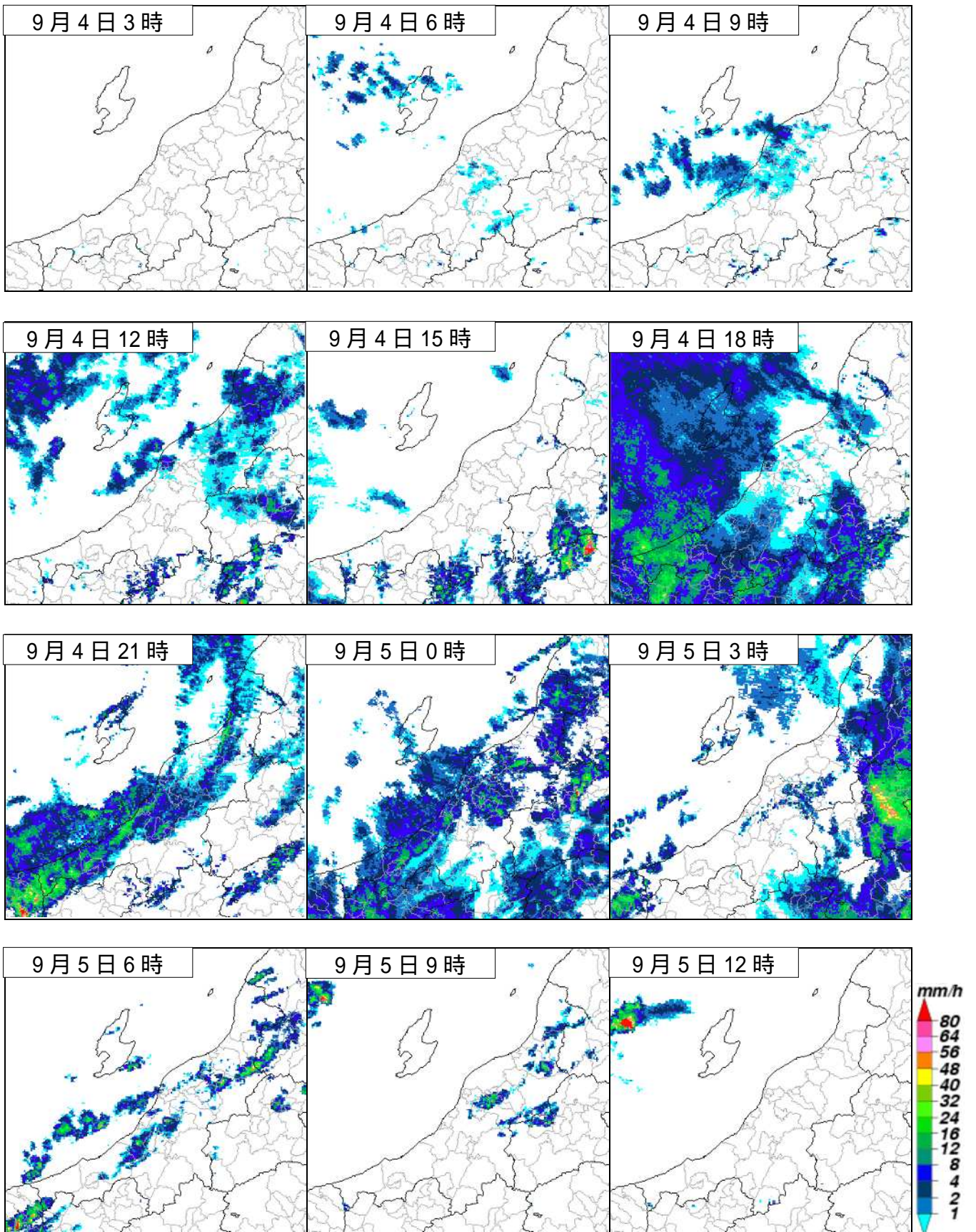


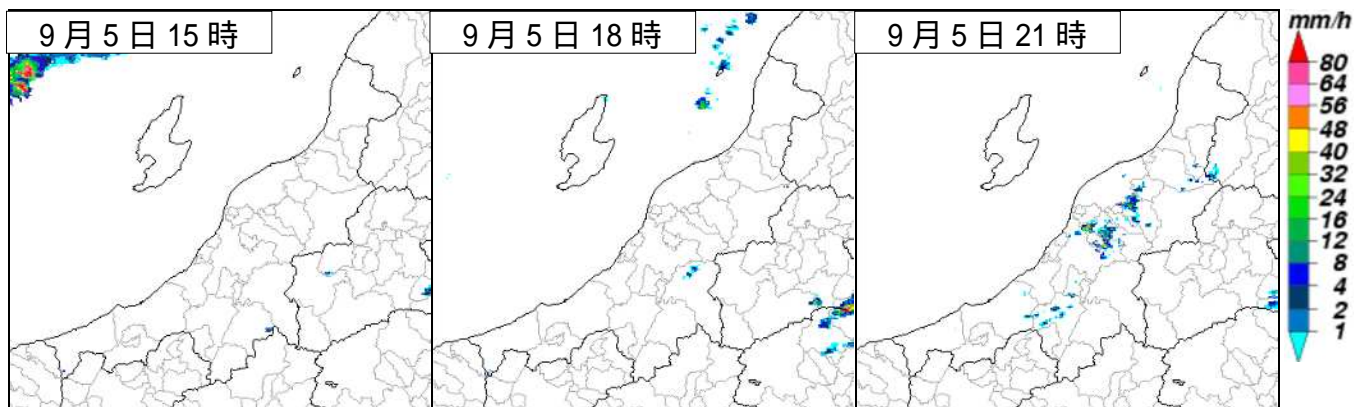
地上天気図 (9月5日 21時)



気象衛星赤外画像 (9月5日 21時)

(3) 気象レーダー画像 平成 30 年 9 月 4 日 3 時から 5 日 21 時 : 間隔 3 時間

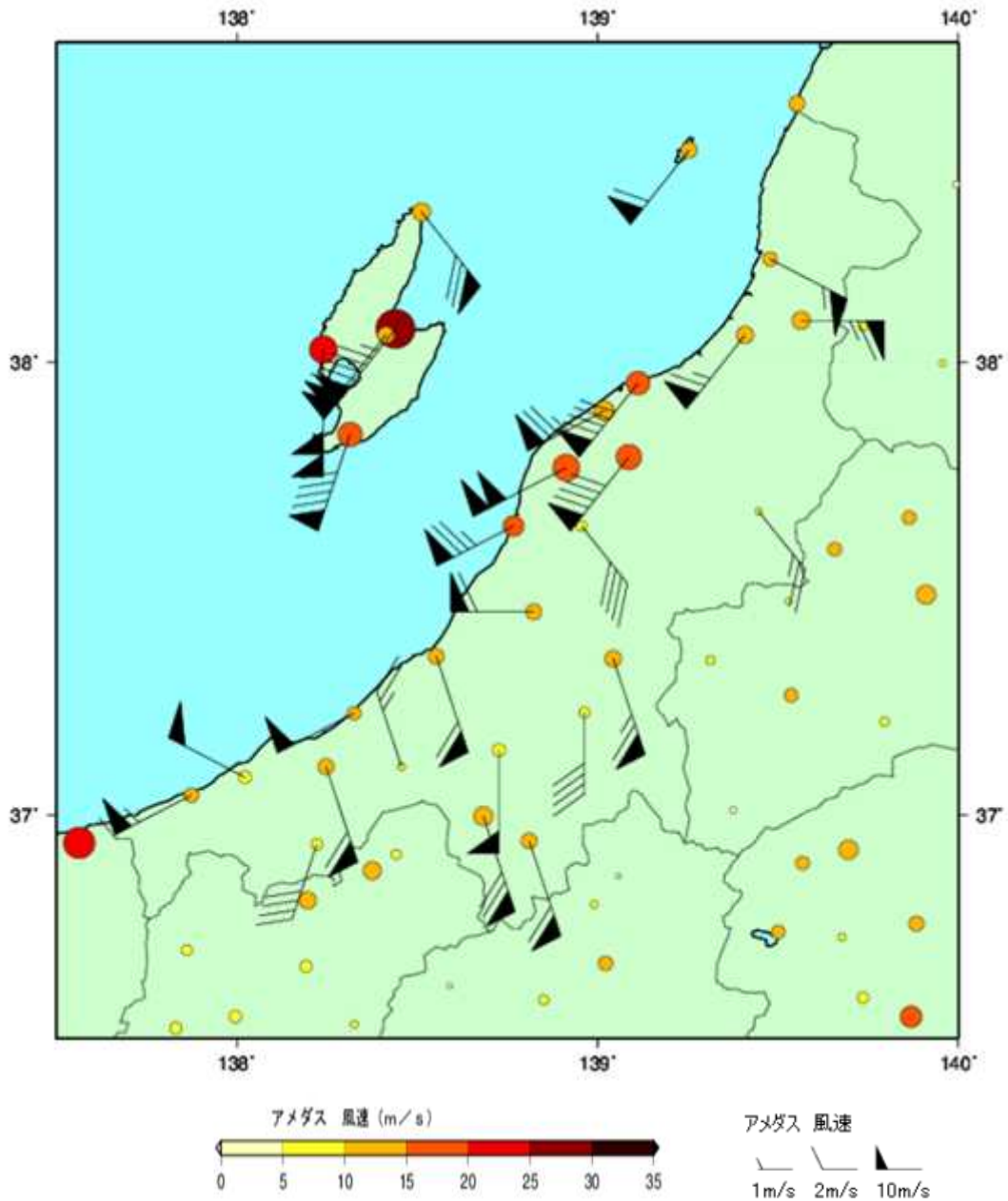




(4) 風の状況

最大風速 (10 分間平均風速の最大値) 分布図 (単位: m/s)

平成 30 年 9 月 4 日 00 時から 5 日 24 時



最大風速分布図は、アメダスデータを用いて描画しています。

風向・風速表

地域気象観測(アマダス)毎時風向・風速表(単位:m/s)

平成30年9月4日

Table with columns for time (時刻), observation name (観測所名), and wind direction/speed data for 24 hours. Includes stations like 粟島, 神崎, 村上, etc.

黄色の塗りつぶしは平均風速 10.0m/s以上、赤の塗りつぶしは20.0m/s以上を示します。

平成30年9月5日

Table with columns for time (時刻), observation name (観測所名), and wind direction/speed data for 24 hours. Includes stations like 粟島, 神崎, 村上, etc.

黄色の塗りつぶしは平均風速 10.0m/s以上を示します。

気象官署（新潟地方气象台、高田・相川特別地域気象観測所）と
アメダスの最大風速および最大瞬間風速表

平成 30 年 9 月 4 日から 5 日

市町村名	観測所名	期間内最大風速				期間内最大瞬間風速			
		風向 (16方位)	風速 (m/s)	月日	時分	風向 (16方位)	風速 (m/s)	月日	時分
粟島浦村	粟島	南西	12.0	9月4日	21:29	南南西	26.2	9月4日	21:23
佐渡市	弾崎	南東	13.8	9月4日	18:31	南南西	26.2	9月4日	20:52
村上市	村上	東南東	10.5	9月4日	18:36	東	23.0	9月4日	18:45
佐渡市	相川	南	20.2	9月4日	20:07	南	33.7	9月4日	20:00
佐渡市	両津	南西	28.8	9月4日	20:29	南西	39.9	9月4日	20:20
佐渡市	秋津	南西	12.2	9月4日	20:32	南南西	26.2	9月4日	20:13
胎内市	中条	南西	12.7	9月4日	21:37	南南西	23.5	9月4日	21:29
関川村	下関	東	13.4	9月4日	18:28	東	25.3	9月4日	18:02
新潟市	新潟	西南西	14.7	9月4日	21:05	西南西	25.5	9月4日	21:05
新潟市	松浜	南西	17.7	9月4日	20:56	南西	27.8	9月4日	20:47
佐渡市	羽茂	南南西	18.3	9月4日	20:07	南	27.6	9月4日	19:38
新潟市	新津	南西	18.4	9月4日	21:19	南西	26.7	9月4日	21:11
新潟市	巻	西南西	19.5	9月4日	21:10	西南西	32.7	9月4日	21:07
長岡市	寺泊	西南西	15.2	9月4日	21:08	西南西	27.1	9月4日	20:54
三条市	三条	南東	8.1	9月4日	18:47	南南東	19.9	9月4日	19:09
阿賀町	津川	南東	5.0	9月4日	17:35	東北東	11.8	9月4日	17:39
長岡市	長岡	西	11.7	9月4日	21:33	西南西	21.7	9月4日	21:31
柏崎市	柏崎	南南東	12.1	9月4日	18:52	西南西	24.5	9月4日	20:58
魚沼市	守門	南南東	12.5	9月4日	19:24	南	23.6	9月4日	17:35
上越市	大潟	西南西	10.1	9月4日	21:05	南	20.0	9月4日	19:09
魚沼市	小出	南	8.1	9月4日	19:50	南	21.3	9月4日	19:56
上越市	高田	南南東	11.8	9月4日	07:32	南南西	20.0	9月4日	19:23
上越市	安塚	北北西	5.4	9月4日	20:48	東南東	14.3	9月4日	19:19
十日町市	十日町	南	9.6	9月4日	18:21	南南東	20.8	9月4日	18:12
糸魚川市	糸魚川	西南西	10.9	9月4日	20:23	西南西	20.4	9月4日	20:20
糸魚川市	能生	西北西	9.7	9月4日	20:01	南東	25.1	9月4日	18:33
妙高市	関山	南南西	8.3	9月4日	19:08	南南西	14.7	9月4日	19:00
津南町	津南	南南東	14.0	9月4日	18:08	南南東	25.9	9月4日	18:04
湯沢町	湯沢	南南東	11.9	9月4日	18:18	南南東	20.6	9月4日	17:54

(5) 気圧の状況

最低海面気圧（気象官署）

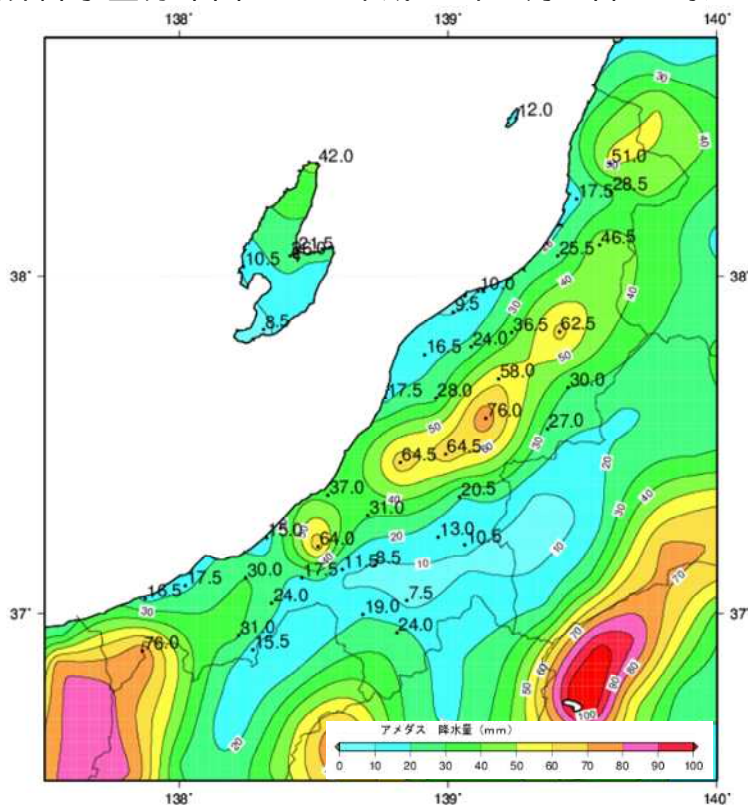
市町村名	観測所名	期間内最低海面気圧 (hPa)	月日	時分
新潟市	新潟	982.9	9月4日	19:37
上越市	高田(特)	981.1	9月4日	17:45
佐渡市	相川(特)	980.0	9月4日	19:02

(特) は特別地域気象観測所

(6) 雨の状況

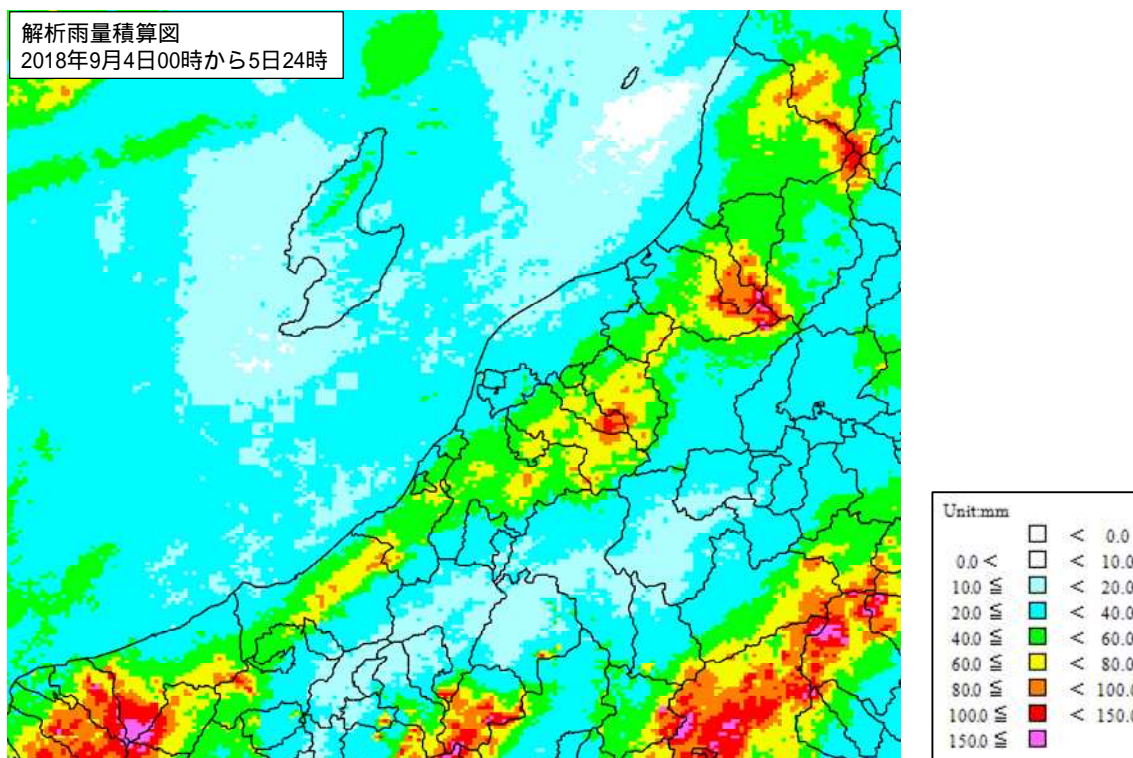
アメダス積算降水量分布図

平成30年9月4日00時から5日24時



解析雨量

平成30年9月4日00時から5日24時の48時間積算



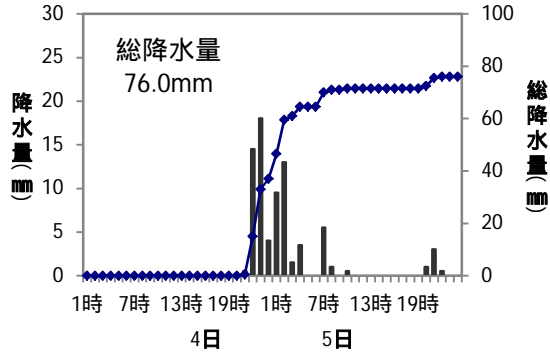
解析雨量とは、気象レーダーとアメダス等の地上の雨量計により観測されたデータを組み合わせ、1 km 四方ごとに過去1時間雨量を解析したものです。

降水量の推移

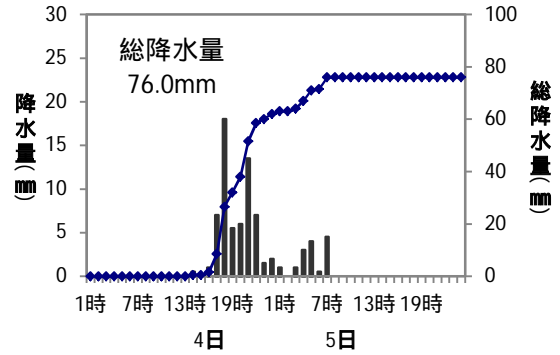
降水量の多かった主なアメダス地点（単位：mm）

平成 30 年 9 月 4 日 00 時から 5 日 24 時までの時系列図

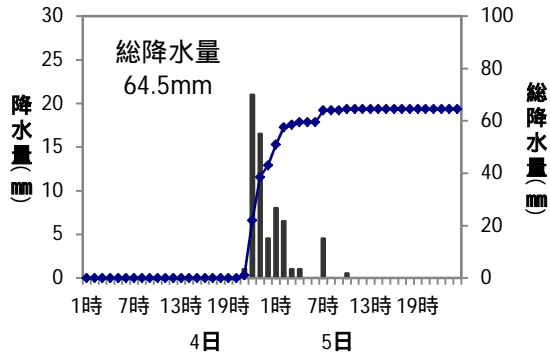
宮寄上 (新潟県加茂市)



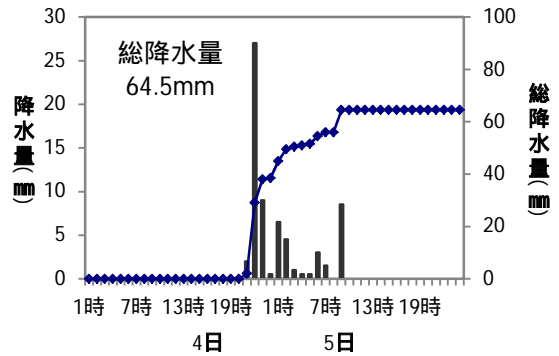
平岩 (新潟県糸魚川市)



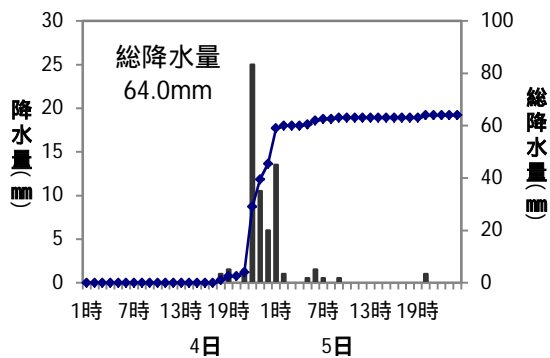
栃尾 (新潟県長岡市)



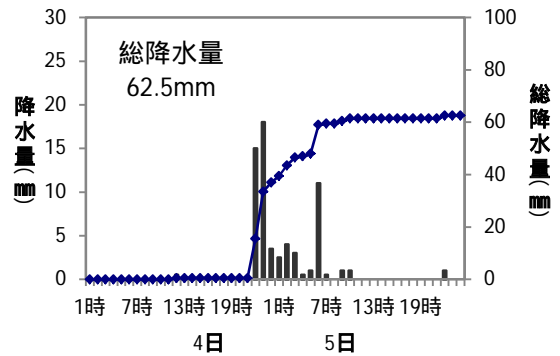
長岡 (新潟県長岡市)



川谷 (新潟県上越市)



赤谷 (新潟県新発田市)



気象官署とアメダスの日最大1時間降水量および日最大10分間降水量
平成30年9月4日

観測所名	日合計 (mm)	日最大1時間降水量(mm)		日最大10分間降水量(mm)	
		最大	時分	最大	時分
粟島	1.5	1.5	20:49	0.5	20:50
弾崎	36.5	26.0	20:09	9.5	19:52
高根	17.5	9.0	22:27	4.5	21:40
村上	11.5	6.5	22:26	4.5	21:40
三面	17.0	8.5	22:15	4.0	21:53
相川	10.0	8.0	19:43	2.5	19:34
両津	19.0	14.0	19:51	3.0	19:48
秋津	19.5	14.5	19:47	3.5	19:47
中条	14.0	9.5	21:59	5.0	21:38
下関	25.5	18.5	22:14	5.5	22:05
新潟	3.0	1.5	22:02	0.5	22:51
松浜	2.5	1.5	22:08	1.0	21:18
羽茂	8.0	7.0	19:41	2.0	19:38
新津	8.5	6.5	22:10	3.0	21:20
瓢湖	17.5	13.0	22:20	5.5	21:45
赤谷	37.0	22.0	22:41	6.0	22:05
巻	3.0	1.5	21:59	0.5	24:00
寺泊	3.5	1.5	24:00	1.0	24:00
三条	14.0	11.0	21:59	5.5	21:30
村松	28.5	19.0	22:36	6.0	21:46
津川	14.0	8.5	22:24	2.5	21:54
宮寄上	37.0	24.0	22:39	7.0	21:52
室谷	12.5	7.0	22:32	2.0	23:15
長岡	38.5	28.5	22:15	6.5	21:42
栃尾	43.0	26.5	22:28	7.5	21:38
柏崎	26.5	17.0	21:39	7.5	21:04
守門	8.0	6.5	23:52	3.0	23:02
大潟	9.5	6.5	21:31	2.5	20:49
小国	14.0	7.5	22:31	2.5	22:32
小出	0.0	0.0	24:00	0.0	24:00
大湯	1.0	1.0	18:05	0.5	18:06
高田	21.5	11.5	21:37	3.0	21:37
安塚	7.5	3.0	18:42	1.5	18:24
川谷	45.5	31.0	22:13	7.5	21:38
松代	3.0	2.5	18:53	1.0	18:39
十日町	1.5	1.5	19:43	1.0	18:53
糸魚川	14.5	4.5	21:50	2.0	21:00
能生	15.0	6.0	21:15	1.5	21:51
筒方	11.5	6.0	18:28	2.0	18:19
塩沢	2.0	1.0	19:23	0.5	23:54
関山	19.0	10.0	18:17	4.5	18:07
津南	10.0	6.0	18:35	2.0	17:57
湯沢	20.0	9.5	19:21	2.5	18:58
平岩	62.0	19.5	18:11	4.5	18:05
樽本	10.0	6.5	18:29	2.5	18:10

「0.0」は、「降水なし」又は「降水量0.5mm未満」を示します。

平成 30 年 9 月 5 日

観測所名	日合計 (mm)	日最大 1 時間降水量(mm)		日最大 10 分間降水量(mm)	
		最大	時分	最大	時分
粟島	10.5	9.5	04 : 20	4.0	03 : 42
弾崎	5.5	4.5	01 : 57	2.0	02 : 03
高根	33.5	22.0	01 : 35	7.0	01 : 31
村上	6.0	3.0	01 : 30	1.0	01 : 09
三面	11.5	5.0	01 : 37	2.5	00 : 50
相川	0.5	0.5	03 : 09	0.5	02 : 19
両津	2.5	2.5	02 : 45	1.0	02 : 48
秋津	6.5	6.0	02 : 45	4.0	02 : 35
中条	11.5	7.5	02 : 05	3.0	01 : 43
下関	21.0	10.5	02 : 03	4.5	01 : 56
新潟	6.5	4.0	01 : 35	1.5	01 : 13
松浜	7.5	3.0	01 : 34	2.0	03 : 41
羽茂	0.5	0.5	06 : 42	0.5	05 : 52
新津	15.5	6.5	01 : 01	2.5	04 : 48
瓢湖	19.0	7.5	05 : 40	5.5	05 : 00
赤谷	25.5	12.0	05 : 51	5.5	05 : 32
巻	13.5	4.5	01 : 13	2.5	08 : 06
寺泊	14.0	7.5	00 : 50	3.0	00 : 32
三条	14.0	4.5	01 : 23	3.0	20 : 40
村松	29.5	6.0	02 : 21	2.5	09 : 28
津川	16.0	5.5	02 : 47	2.0	02 : 16
宮寄上	39.0	13.0	02 : 01	4.0	01 : 50
室谷	14.5	5.0	05 : 05	3.0	04 : 17
長岡	26.0	8.5	09 : 12	4.0	08 : 35
栃尾	21.5	10.5	01 : 33	4.0	00 : 43
柏崎	10.5	6.5	08 : 24	3.0	08 : 04
守門	12.5	10.0	01 : 44	4.5	01 : 35
大潟	5.5	2.0	08 : 29	1.5	07 : 39
小国	17.0	12.5	01 : 16	5.0	01 : 10
小出	13.0	9.5	01 : 37	5.5	01 : 33
大湯	9.5	7.5	01 : 44	4.0	01 : 40
高田	8.5	3.0	08 : 10	2.0	07 : 28
安塚	10.0	9.0	00 : 58	5.5	00 : 42
川谷	18.5	15.0	00 : 50	6.0	00 : 47
松代	8.5	8.0	01 : 20	6.5	00 : 56
十日町	7.0	7.0	01 : 37	5.0	01 : 06
糸魚川	2.0	1.5	04 : 06	1.0	03 : 16
能生	2.5	1.0	04 : 56	0.5	07 : 24
筒方	12.5	8.5	01 : 15	5.5	00 : 26
塩沢	5.5	5.0	01 : 37	2.5	01 : 18
関山	12.0	9.5	00 : 58	5.5	00 : 17
津南	9.0	8.5	01 : 21	5.5	01 : 02
湯沢	4.0	3.5	01 : 18	1.0	00 : 41
平岩	14.0	6.0	04 : 34	2.0	06 : 28
樽本	5.5	4.5	01 : 07	2.5	00 : 23

「0.0」は、「降水なし」又は「降水量 0.5mm 未満」を示します。

(7) 気象官署とアメダスの極値更新状況

気象官署（新潟地方气象台、高田・相川特別地域気象観測所）
統計開始以来及び9月としての極値更新はありませんでした。

アメダス（統計期間10年以上の観測所）
統計開始以来の極値更新

・日最大風速・風向

市町村	地点名	更新した値			これまでの観測史上1位の値			統計開始年
		風速 (m/s)	風向 (16方位)	月日時分	風速 (m/s)	風向 (16方位)	年月日	
佐渡市	羽茂	18.3	南南西	9月4日 20時07分	17	///	1991年 9月28日	1978年
魚沼市	守門	12.5	南南東	9月4日 19時24分	10	南南東	1987年 6月25日	1978年

・日最大瞬間風速・風向

市町村	地点名	更新した値			これまでの観測史上1位の値			統計開始年
		風速 (m/s)	風向 (16方位)	月日時分	風速 (m/s)	風向 (16方位)	年月日	
佐渡市	羽茂	27.6	南	9月4日 19時38分	26.4	西	2012年 4月3日	2008年
魚沼市	守門	23.6	南	9月4日 17時35分	21.5	西	2012年 4月3日	2009年
魚沼市	小出	21.3	南	9月4日 19時56分	19.4	北西	2016年 4月17日	2009年

「///」欠測または観測を行っていない場合、欠測または観測を行っていないために合計値や平均値等が求められない場合に表示します。

9月としての極値更新

・日最大風速・風向

市町村	地点名	更新した値			これまでの観測史上1位の値			統計開始年
		風速 (m/s)	風向 (16方位)	月日時分	風速 (m/s)	風向 (16方位)	年月日	
佐渡市	両津	28.8	南西	9月4日 20時29分	25.2	西	2017年 9月18日	1979年
関川村	下関	13.4	東	9月4日 18時28分	12.7	東南東	2017年 9月17日	1979年
佐渡市	羽茂	18.3	南南西	9月4日 20時07分	17	///	1991年 9月28日	1979年
新潟市	巻	19.5	西南西	9月4日 21時10分	18.4	西南西	2017年 9月18日	1979年
柏崎市	柏崎	12.1	南南東	9月4日 18時52分	12	西南西	2004年 9月8日	1979年
魚沼市	守門	12.5	南南東	9月4日 19時24分	9.3	東南東	2017年 9月17日	1979年
津南町	津南	14.0	南南東	9月4日 18時08分	14.0	南東	2017年 9月18日	1979年

「///」欠測または観測を行っていない場合、欠測または観測を行っていないために合計値や平均値等が求められない場合に表示します。

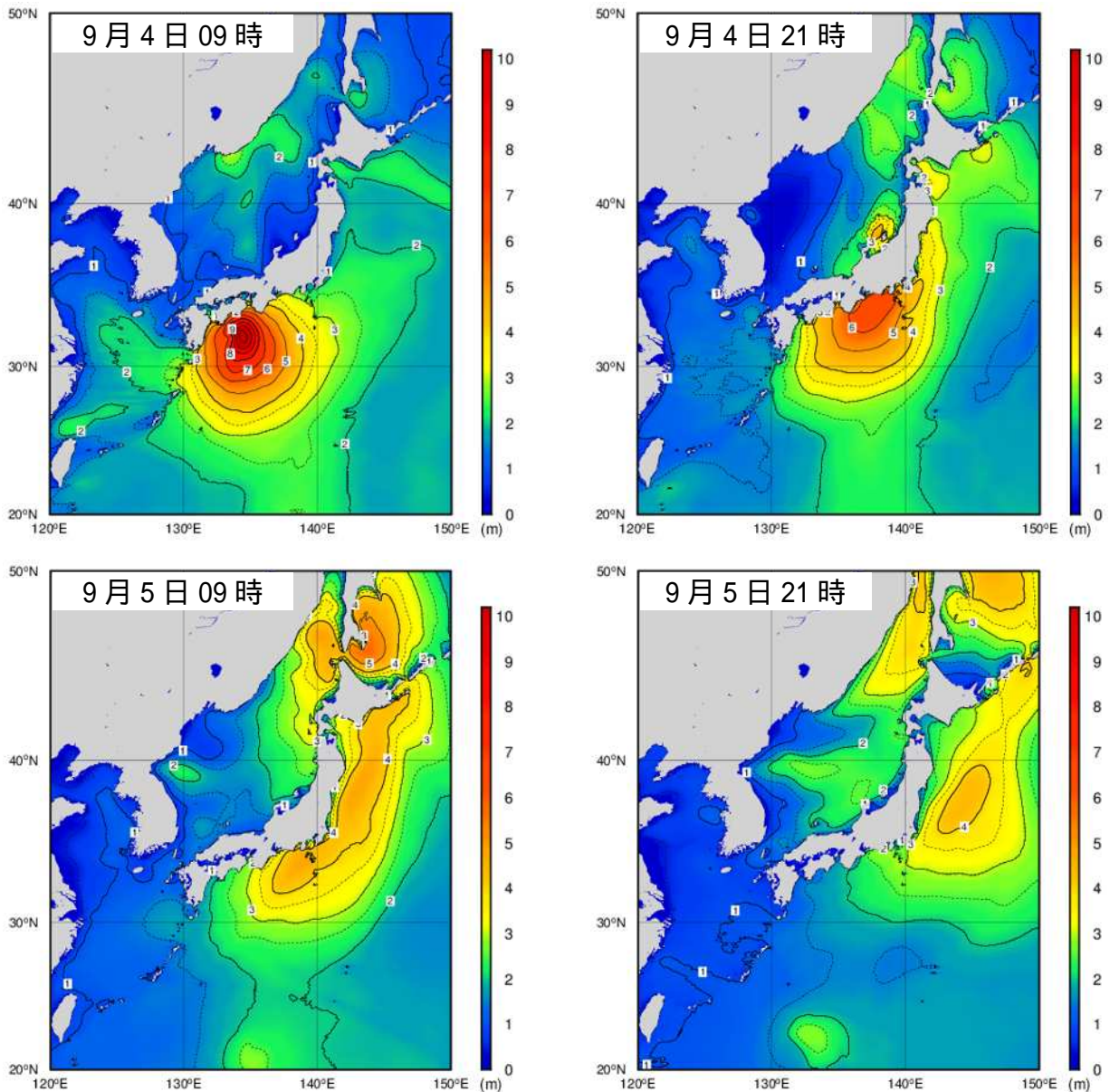
・日最大瞬間風速・風向

市町村	地点名	更新した値			これまでの観測史上1位の値			統計 開始年
		風速 (m/s)	風向 (16方位)	月日時分	風速 (m/s)	風向 (16方位)	年月日	
村上市	村上	23.0	東	9月4日 18時45分	22.9	北北西	2013年 9月16日	2008年
佐渡市	両津	39.9	南西	9月4日 20時20分	34.0	西北西	2017年 9月18日	2009年
関川村	下関	25.3	東	9月4日 18時02分	23.0	東南東	2017年 9月17日	2008年
佐渡市	羽茂	27.6	南	9月4日 19時38分	19.4	北北東	2011年 9月21日	2008年
新潟市	巻	32.7	西南西	9月4日 21時07分	32.4	西南西	2017年 9月18日	2009年
柏崎市	柏崎	24.5	西南西	9月4日 20時58分	24.0	西	2017年 9月18日	2008年
魚沼市	守門	23.6	南	9月4日 17時35分	16.6	東南東	2017年 9月17日	2009年
魚沼市	小出	21.3	南	9月4日 19時56分	16.8	南西	2017年 9月18日	2009年
十日町市	十日町	20.8	南南東	9月4日 18時12分	20.2	南南東	2017年 9月18日	2009年
糸魚川市	能生	25.1	南東	9月4日 18時33分	20.6	西北西	2017年 9月18日	2008年
津南町	津南	25.9	南南東	9月4日 18時04分	25.1	南東	2017年 9月18日	2009年

(8) 波の状況

沿岸波浪図

台風第 21 号の接近に伴い、新潟県の海上では、4 日には 3 メートルの高い波となりました。



[利用上の注意]

図は波の高さを有義波高で示しています。

[有義波高について]

実際の海面には高い波も低い波も含まれており、このような状態をよりよく代表するために、目視での観測に近いとされる「有義波高」が用いられています。波高（波の高さ）と言った場合は、一般に有義波高を指します。

ただしその利用に当っては、有義波高よりも高い波を含み得ることに注意が必要です。例えば、1000個の波を観測した中には有義波高の約1.6倍の最大波が、同じく1000個の波の中には約2倍の高さの最大波が含まれるといわれています。

詳しいことは、気象庁ホームページ中の次のページをご覧ください。

<http://www.data.jma.go.jp/gmd/kaiyou/db/wave/comment/elmknw1.html>

3 特別警報・警報・注意報、気象情報等の発表状況

(1) 特別警報・警報・注意報

平成 30 年 9 月 4 日 06 時から 5 日 14 時

新潟地方気象台発表

：発表
 浸：浸水害
 土：土砂災害
 土浸：土砂災害、浸水害
 斜体字：発表
 下線：特別警報から警報

発表時刻	警報・注意報	新潟市	長岡市	三条市	柏崎市	新発田市	小千谷市	加茂市	十日町市	見附市	村上市	燕市	糸魚川市	妙高市	五泉市	上越市	阿賀野市	佐渡市	魚沼市	南魚沼市	胎内市	聖籠町	弥彦村	田上町	阿賀町	出雲崎町	湯沢町	津南町	刈羽村	関川村	粟島浦村
2018年09月04日 06時11分	強風注意報 波浪注意報 高潮注意報																														
2018年09月04日 13時08分	暴風警報 波浪警報 大雨注意報 雷注意報 波浪注意報 高潮注意報																														
2018年09月04日 16時20分	大雨警報 暴風警報 波浪警報 大雨注意報 雷注意報 波浪注意報 高潮注意報																		土浸												
2018年09月04日 18時33分	大雨警報 暴風警報 波浪警報 大雨注意報 雷注意報 波浪注意報 洪水注意報 高潮注意報																		土浸												
2018年09月04日 19時57分	大雨警報 暴風警報 波浪警報 大雨注意報 雷注意報 波浪注意報 洪水注意報 高潮注意報										土浸				浸				土浸											土	土
2018年09月04日 22時40分	大雨警報 洪水警報 暴風警報 波浪警報 大雨注意報 雷注意報 波浪注意報 洪水注意報 高潮注意報										土浸				浸				土											土	土
2018年09月05日 00時12分	大雨警報 洪水警報 大雨注意報 雷注意報 強風注意報 波浪注意報 洪水注意報 高潮注意報										土浸				浸				土											土	土
2018年09月05日 04時14分	大雨警報 雷注意報 強風注意報 波浪注意報 洪水注意報 高潮注意報											土																			
2018年09月05日 05時56分	大雨注意報 雷注意報 強風注意報 波浪注意報 洪水注意報 高潮注意報																														
2018年09月05日 07時06分	大雨注意報 雷注意報 強風注意報 波浪注意報 洪水注意報 高潮注意報																														
2018年09月05日 09時12分	大雨注意報 雷注意報 強風注意報 波浪注意報 洪水注意報 高潮注意報																														
2018年09月05日 10時47分	大雨注意報 雷注意報 強風注意報 波浪注意報																														
2018年09月05日 13時36分	大雨注意報 雷注意報 強風注意報 波浪注意報																														

(2) 地方・府県気象情報等

平成 30 年 9 月 2 日 17 時から 5 日 5 時

北陸地方気象情報（新潟地方気象台発表）

発表日時	情報名
平成 30 年 9 月 2 日 17 時 05 分	平成 30 年 台風第 21 号に関する北陸地方気象情報 第 1 号
平成 30 年 9 月 3 日 06 時 25 分	平成 30 年 台風第 21 号に関する北陸地方気象情報 第 2 号
平成 30 年 9 月 3 日 16 時 13 分	平成 30 年 台風第 21 号に関する北陸地方気象情報 第 3 号
平成 30 年 9 月 4 日 05 時 22 分	平成 30 年 台風第 21 号に関する北陸地方気象情報 第 4 号
平成 30 年 9 月 4 日 10 時 49 分	平成 30 年 台風第 21 号に関する北陸地方気象情報 第 5 号
平成 30 年 9 月 4 日 16 時 17 分	平成 30 年 台風第 21 号に関する北陸地方気象情報 第 6 号
平成 30 年 9 月 4 日 22 時 35 分	平成 30 年 台風第 21 号に関する北陸地方気象情報 第 7 号
平成 30 年 9 月 5 日 05 時 00 分	平成 30 年 台風第 21 号に関する北陸地方気象情報 第 8 号

新潟県気象情報（新潟地方気象台発表）

発表日時	情報名
平成 30 年 9 月 2 日 17 時 29 分	平成 30 年 台風第 21 号に関する新潟県気象情報 第 1 号
平成 30 年 9 月 3 日 07 時 17 分	平成 30 年 台風第 21 号に関する新潟県気象情報 第 2 号
平成 30 年 9 月 3 日 11 時 02 分	平成 30 年 台風第 21 号に関する新潟県気象情報 第 3 号
平成 30 年 9 月 3 日 17 時 18 分	平成 30 年 台風第 21 号に関する新潟県気象情報 第 4 号
平成 30 年 9 月 4 日 05 時 32 分	平成 30 年 台風第 21 号に関する新潟県気象情報 第 5 号
平成 30 年 9 月 4 日 10 時 54 分	平成 30 年 台風第 21 号に関する新潟県気象情報 第 6 号
平成 30 年 9 月 4 日 11 時 46 分	平成 30 年 台風第 21 号に関する新潟県気象情報 第 7 号
平成 30 年 9 月 4 日 17 時 03 分	平成 30 年 台風第 21 号に関する新潟県気象情報 第 8 号
平成 30 年 9 月 4 日 23 時 20 分	平成 30 年 台風第 21 号に関する新潟県気象情報 第 9 号
平成 30 年 9 月 5 日 06 時 15 分	平成 30 年 台風第 21 号に関する新潟県気象情報 第 10 号

土砂災害警戒情報：新潟県・新潟地方気象台共同発表
発表なし

指定河川洪水予報
発表なし

竜巻注意情報
発表なし

記録的短時間大雨情報
発表なし

4 主な被害の状況および自治体の体制

新潟県防災局危機対策課調べ

人的・建物被害の状況（平成 30 年 9 月 6 日 15 時 00 分現在）

[主な人的被害の詳細]

- 新発田市 80 代男性が隣家のトタンが飛んできて転倒し、右手首骨折（重傷）
50 代女性が強風により乗用車のドアが勢いよく閉まった際に、ドアに右手を挟み、右手骨折（重傷）
- 南魚沼市 70 代女性が風に煽られ転倒し頭部を負傷（軽傷）
80 代女性の頭部に飛来物が当たり頭部を負傷（軽傷）
- 上越市 30 代男性が屋根を補修中に風で転倒し、トタン屋根で右上腕切創（軽傷）
40 代男性が割れた扉のガラスにより破片で左前腕切創（軽傷）

[主な建物被害の詳細（住家被害、非住家半壊以上）]

- 長岡市 住家半壊 1 棟（強風により住家母屋の屋根が大きく損傷）
住家一部損壊 2 棟（屋根の一部損傷）
- 南魚沼市 住家一部損壊 29 棟（屋根、外壁等の一部損傷）
非住家（車庫等）全壊 6 棟
- 十日町市 住家一部損壊 4 棟（屋根の一部損傷）
- 糸魚川市 住家一部損壊 1 棟（屋根の一部損傷）
- 柏崎市 住家一部損壊 1 棟（集合住宅のベランダ仕切り壁の一部損傷）
- 見附市 住家一部損壊 1 棟（屋根の一部損傷）
- 佐渡市 住家一部損壊 18 棟（屋根等の一部損傷）
- 魚沼市 住家一部損壊 1 棟（屋根の一部損傷）
- 上越市 住家一部損壊 3 棟（屋根の一部損傷）
- 湯沢町 住家一部損壊 5 棟（屋根の一部損傷）、非住家（車庫）全壊 1 棟
- 津南町 住家一部損壊 2 棟（屋根の一部損傷）

避難勧告等の発令状況（平成 30 年 9 月 6 日 15 時 00 分現在）

避難準備・高齢者等避難開始

	対象			避難準備・高齢者等避難開始				避難勧告				避難指示			
	地区	世帯数	人数	発表		解除		発表		解除		発表		解除	
県全体		2,254	5,588												
市町村別				日付	時刻	日付	時刻	日付	時刻	日付	時刻	日付	時刻	日付	時刻
村上市	山北地域	2,254	5,588	9/4	16:00	9/5	09:00								

県の体制（平成 30 年 9 月 6 日 15 時 00 分現在）

- 新潟県 台風 21 号警戒本部を 4 日 17 時 00 分 に設置
台風 21 号情報連絡室へ 5 日 17 時 00 分 に移行

市町村の体制（平成30年9月6日15時00分現在）

新潟市	災害警戒本部を	4日	13時08分	に設置
	災害警戒本部を	5日	02時30分	に解散
燕市	災害警戒本部を	4日	14時00分	に設置
	災害警戒本部を	5日	08時30分	に解散
柏崎市	災害警戒本部を	4日	09時00分	に設置
	災害警戒本部を	5日	15時20分	に解散
上越市	災害警戒本部を	4日	16時50分	に設置
	災害警戒本部を	5日	15時30分	に解散
出雲崎町	災害警戒本部を	4日	14時00分	に設置
	災害警戒本部を	5日	07時30分	に解散
聖籠町	災害警戒本部を	4日	15時00分	に設置
	災害警戒本部を	5日	13時30分	に解散
粟島浦村	災害警戒本部を	4日	08時30分	に設置
	災害対策本部へ	4日	13時15分	に移行
	災害対策本部を	5日	06時30分	に解散

5 新潟地方気象台の対応状況
警戒体制等状況

日時	体制
9月4日13時00分	注意体制
9月5日08時30分	注意体制解除

部外機関への説明、支援等の状況

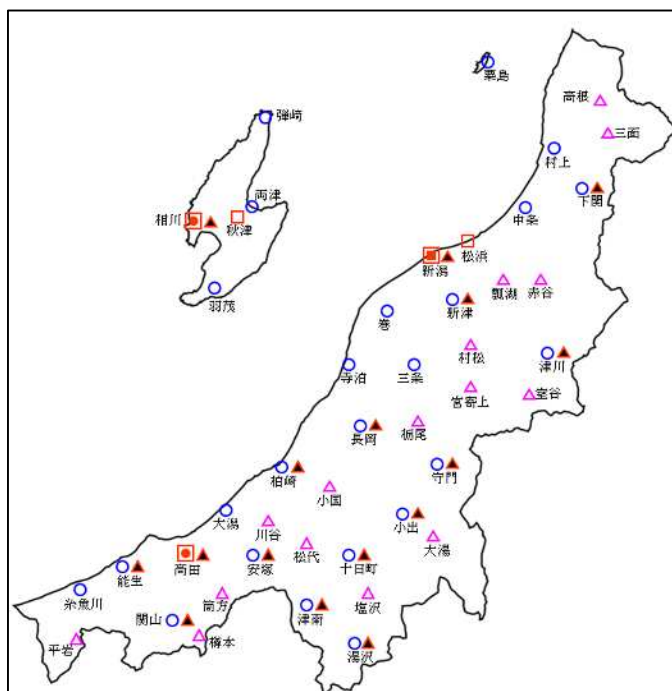
日時	実施内容
9月3日14時00分	台風第21号に関する説明会（気象台）
9月3日14時49分	各河川事務所等へ台風による雨量見通し解説
9月3日14時53分	北陸地方ブロック機関への台風影響防災メール
9月3日15時00分	新潟港台風等対策委員会
9月3日15時00分	新潟県情報連絡室会議
9月3日15時30分	新潟県庁共同会見
9月3日16時00分	台風説明資料による市町村への注意喚起
9月4日08時55分	各河川事務所等へ台風による雨量見通し解説
9月4日11時23分	県防災局へ台風見通し解説資料
9月4日11時28分	県農林水産部へ台風見通し解説資料
9月4日11時39分	北陸地方ブロック機関への台風影響防災メール
9月4日11時42分	三条市気象アドバイザーへ資料提供
9月4日14時03分	各河川事務所等へ台風による雨量見通し解説
9月4日21時50分	県防災局への警報見通し解説

ホットラインによる市町村（防災担当者）への支援

日時	説明先	説明内容
9月4日10時51分	村上市	早目避難の必要性解説
9月4日11時30分	佐渡市	早目避難の必要性解説
9月4日11時33分	粟島浦村	早目避難の必要性解説
9月4日11時40分	佐渡市	早目避難の検討助言（台長）
9月4日11時43分	粟島浦村	早目避難の検討助言（台長）
9月4日13時40分	佐渡市	早目避難の検討助言（台長）

6 参考資料

新潟県アメダス観測所配置図



□	気象官署
◻	特別地域気象観測所
○	地域気象観測所 (降水量・気温・風・日照時間)
△	地域気象観測所 (降水量)
▲	積雪計 (又は積雪深計)
◻	地域気象観測所 (降水量・気温・風)

観測所の所在地等の情報は下記 URL に掲載する「気象観測所一覧表」を参照ください。

気象観測所一覧表

https://www.jma-net.go.jp/niiigata/gaikyo/geppo/kishou_ichiran.pdf

台風の設定と大きさと強さ（気象庁ホームページより）

熱帯の海上で発生する低気圧を「熱帯低気圧」と呼びますが、このうち北西太平洋（赤道より北で東経 180 度より西の領域）または南シナ海に存在し、なおかつ低気圧域内の最大風速（10 分間平均）がおよそ 17m/s（34 ノット、風力 8）以上のものを「台風」と呼びます。

台風のおおよその勢力を示す目安として、下表のように風速（10 分間平均）をもとに台風の「大きさ」と「強さ」を表現します。「大きさ」は「強風域（風速 15m/s 以上の強い風が吹いているか、地形の影響などがない場合に吹く可能性のある範囲）」の半径で、「強さ」は「最大風速」で区分しています。

さらに、強風域の内側で風速 25m/s 以上の風が吹いているか、地形の影響などがない場合に吹く可能性のある範囲を暴風域と呼びます。

強さの階級分け

階級	最大風速
強い	33m/s 以上～44m/s 未満
非常に強い	44m/s 以上～54m/s 未満
猛烈な	54m/s 以上

大きさの階級分け

階級	強風域の半径
大型	500km 以上～800km 未満
超大型	800km 以上

台風に関する情報の中では台風の大きさと強さを組み合わせて、「大型で強い台風」のように呼びます。ただし、強風域の半径が 500km 未満の場合には大きさを表現せず、最大風速が 33m/s 未満の場合には強さを表現しません。例えば「強い台風」と発表している場合、その台風は、強風域の半径が 500km 未満で、中心付近の最大風速は 33～43m/s で暴風域を伴っていることを表します。

雨の強さと降り方（気象庁ホームページより）

1時間雨量 (mm)	予報用語	人の受けるイメージ	人への影響	屋内 (木造住宅を想定)	屋外の様子	車に乗っていて
10以上～20未満	やや強い雨	ザーザーと降る	地面からの跳ね返りで足元がぬれる	雨の音で話し声が良く聞き取れない	地面一面に水たまりができる	
20以上～30未満	強い雨	どしゃ降り	傘をさしてもぬれる			ワイパーを速くしても見づらい
30以上～50未満	激しい雨	バケツをひっくり返したように降る	傘は全く役に立たなくなる	寝ている人の半数くらいが雨に気がつく	道路が川のようなになる	高速走行時、車輪と路面の間に水膜が生じブレーキが効かなくなる（ハイドロプレーニング現象）
50以上～80未満	非常に激しい雨	滝のように降る（ゴーゴーと降り続く）			水しぶきであたり一面が白っぽくなり、視界が悪くなる	車の運転は危険
80以上～	猛烈な雨	息苦しくなるような圧迫感がある。恐怖を感じる				

(注1) 「強い雨」や「激しい雨」以上の雨が降ると予想される時は、大雨注意報や大雨警報を発表して注意や警戒を呼びかけます。なお、注意報や警報の基準は地域によって異なります。

(注2) 猛烈な雨を観測した場合、「記録的短時間大雨情報」が発表されることがあります。なお、情報の基準は地域によって異なります。

風の強さと吹き方（気象庁ホームページより）

風の強さ (予報用語)	平均風速 (m/s)	おおよその時速	速さの目安	人への影響	屋外・樹木の様子	走行中の車	建造物	おおよその瞬間風速 (m/s)
やや強い風	10以上15未満	～50km	一般道路の自動車	風に向かって歩けにくくなる。傘がさせない。	樹木全体が揺れ始める。電線が揺れ始める。	道路の吹流しの角度が水平になり、高速運転中では横風に流される感覚を受ける。	樋(とい)が揺れ始める。	20
強い風	15以上20未満	～70km		風に向かって歩けなくなり、転倒する人も出る。高所での作業はきわめて危険。	電線が鳴り始める。看板やトタン板が外れ始める。	高速運転中では、横風に流される感覚が大きくなる。	屋根瓦・屋根葺材がはがれるものがある。雨戸やシャッターが揺れる。	
非常に強い風	20以上25未満	～90km	高速道路の自動車	何かにつかまっていなくて立ってられない。飛来物によって負傷するおそれがある。	細い木の幹が折れたり、根の張っていない木が倒れ始める。看板が落下・飛散する。道路標識が傾く。	通常ので速度で運転するのが困難になる。	屋根瓦・屋根葺材が飛散するものがある。固定されていないプレハブ小屋が移動、転倒する。ビニールハウスのフィルム(被覆材)が広範囲に破れる。	30
	25以上30未満	～110km					固定の不十分な金属屋根の葺材がめくれる。養生の不十分な仮設足場が崩落する。	
猛烈な風	30以上35未満	～125km	特急電車	屋外での行動は極めて危険。	多くの樹木が倒れる。電柱や街灯で倒れるものがある。ブロック壁で倒壊するものがある。	走行中のトラックが横転する。	固定の不十分な金属屋根の葺材がめくれる。養生の不十分な仮設足場が崩落する。	50
	35以上40未満	～140km						
	40以上	140km～					住家で倒壊するものがある。鉄骨構造物で変形するものがある。	60

(注1) 平均風速は10分間の平均、瞬間風速は3秒間の平均です。風の吹き方は絶えず強弱の変動があり、瞬間風速は平均風速の1.5倍程度になることが多いですが、大気の状態が不安定な場合等は3倍以上になることがあります。

(注2) この表を使用される際は、以下の点にご注意下さい。

1. 風速は地形や廻りの建物などに影響されますので、その場所での風速は近くにある観測所の値と大きく異なることがあります。
2. 風速が同じであっても、対象となる建物、構造物の状態や風の吹き方によって被害が異なる場合があります。この表では、ある風速が観測された際に、通常発生する現象や被害を記述していますので、これより大きな被害が発生したり、逆に小さな被害にとどまる場合もあります。
3. 人や物への影響は日本風工学会の「瞬間風速と人や街の様子との関係」を参考に作成しています。今後、表現など実状と合わなくなった場合には内容を変更することがあります。

問い合わせ先
新潟地方気象台
電話：025 - 281 - 5872

速報の内容について、新潟地方気象台に無断で転載等を行うことはできません。