

福島県災害時気象資料

平成 30 年台風第 24 号による暴風と大雨
(平成 30 年 9 月 29 日～10 月 1 日)

平成 30 年 10 月 3 日
福島地方気象台

<概況>

9 月 21 日 21 時にマリアナ諸島で発生した台風第 24 号は、25 日 00 時にはフィリピンの東で猛烈な勢力となり、日本の南を北上した。台風は 29 日には大型で非常に強い勢力で沖縄付近を経て北東へ進み、30 日 20 時頃に非常に強い勢力を維持したまま和歌山県田辺市付近に上陸した。その後、台風は速度を速めながら東日本をとおって、10 月 1 日 03 時頃、福島県を通過し、さらに東北地方を北東進した。台風は 10 月 1 日 07 時頃には三陸沖へ進み、10 月 1 日 12 時に日本の東で温帯低気圧に変わった。

福島県では、本州南岸に停滞した前線の影響で 29 日昼頃から雨が降り始め、台風が接近・通過した 30 日夜から 10 月 1 日明け方にかけては、激しい雨となった。

総降水量は、南会津町舘岩で 133.5mm、天栄村湯本で 114.0mm などを観測した。また、台風の接近に伴って 30 日夜から風が強まり、最大風速は、小名浜で 10 月 1 日 02 時 15 分に 21.6m/s、玉川で 10 月 1 日 02 時 14 分に 19.3m/s などを観測した。

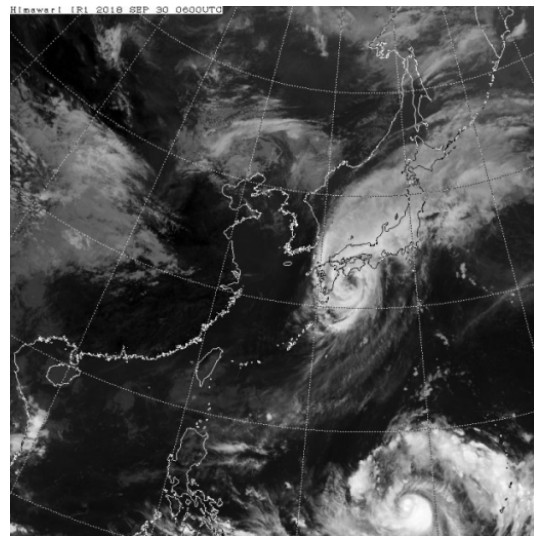
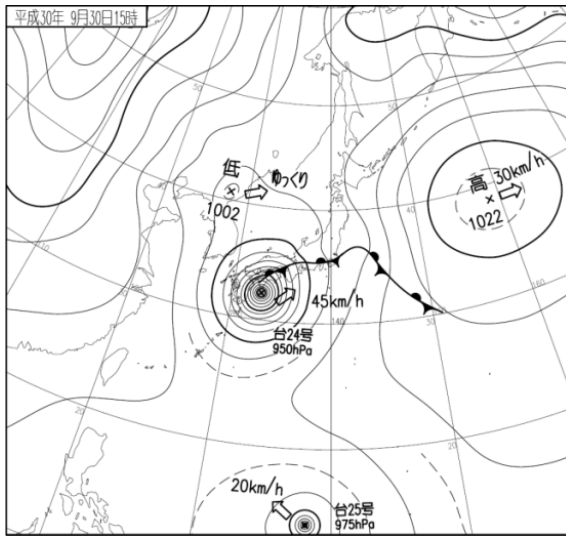
この台風第 24 号の影響により、住家の一部損壊、物置小屋の破損、果樹の落果などの被害が発生した。

<添付資料>

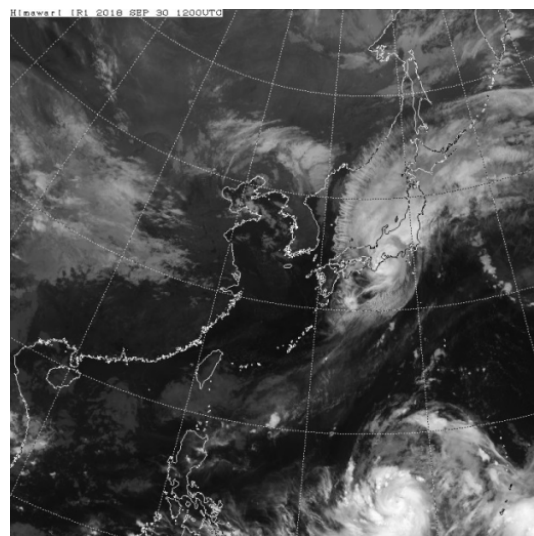
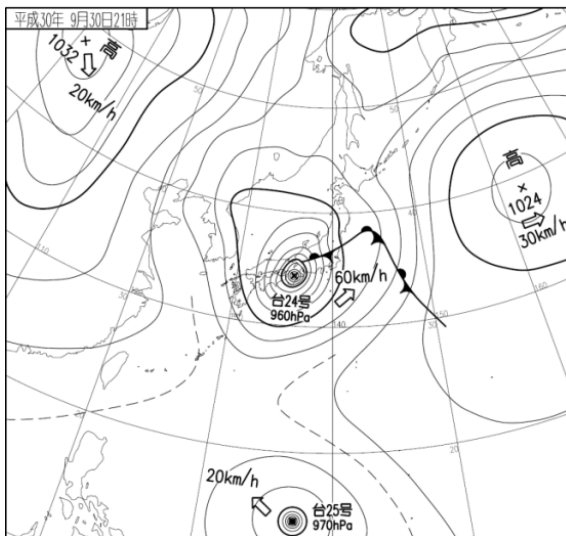
※値はすべて速報値であり、後日修正する可能性があります。

1. 地上天気図と気象衛星画像（赤外）
2. 台風経路図
3. 気象レーダー画像
4. 期間降水量
5. 主な地点の降水量
6. 沿岸波浪実況図
7. 主な地点の降水量の時系列図
8. 土砂災害警戒判定メッシュ情報
9. 大雨警報（浸水害）の危険度分布
10. 洪水警報の危険度分布
11. 最大風速と最大瞬間風速一覧表
12. 主な地点の風向風速の時系列図
13. 極値更新状況
14. 警報・注意報発表状況一覧表
15. 福島県気象情報等発表状況一覧表

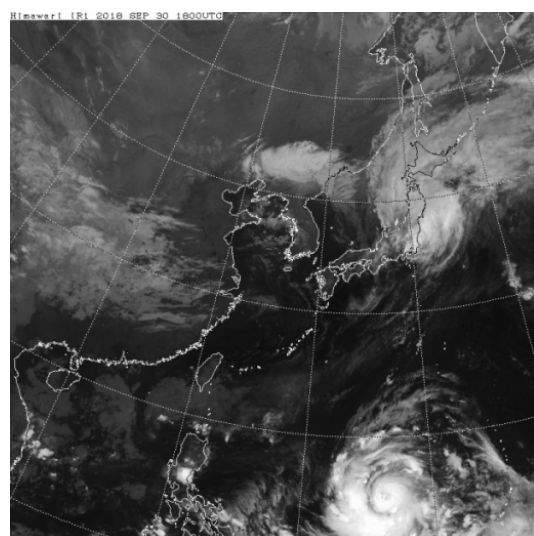
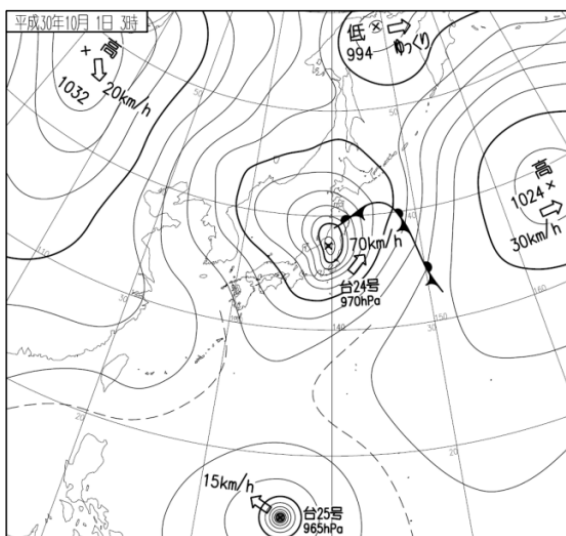
1. 地上天気図（左）と気象衛星画像（右：赤外）



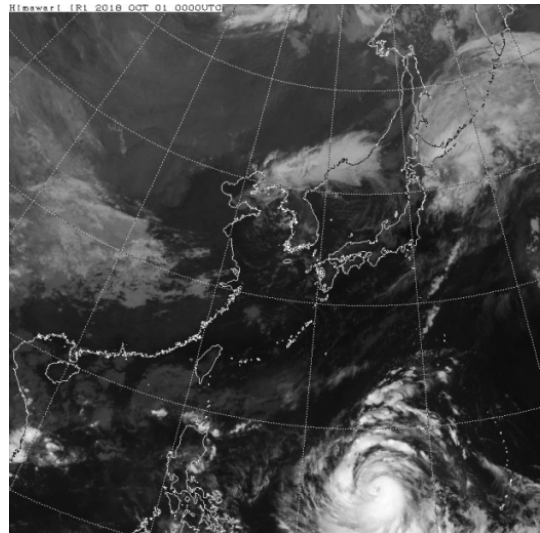
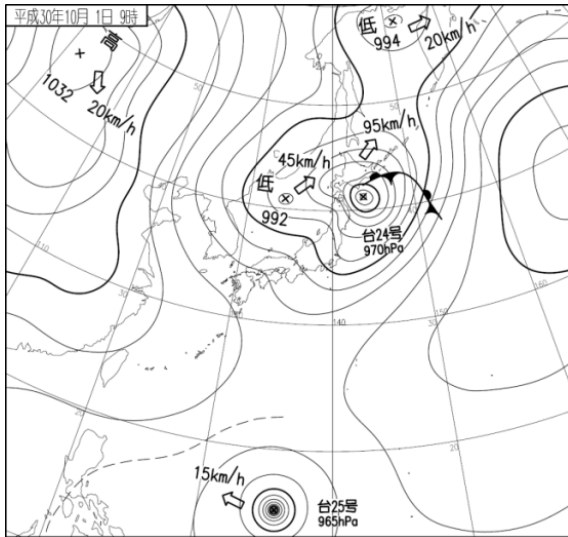
平成30年9月30日15時



平成30年9月30日21時

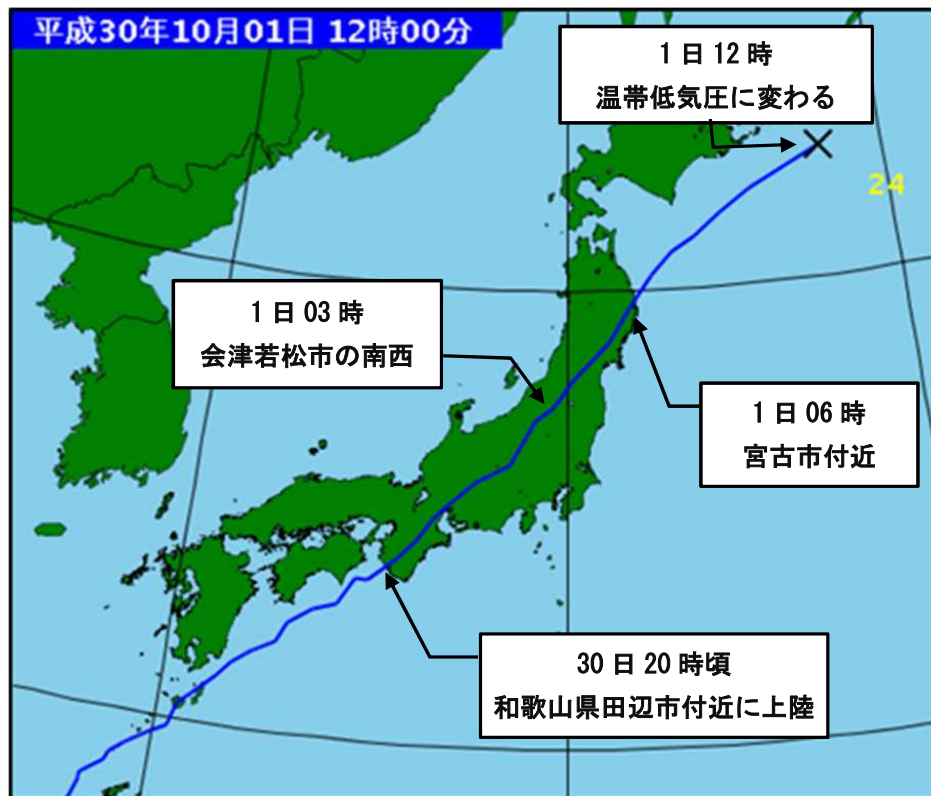


平成30年10月1日03時



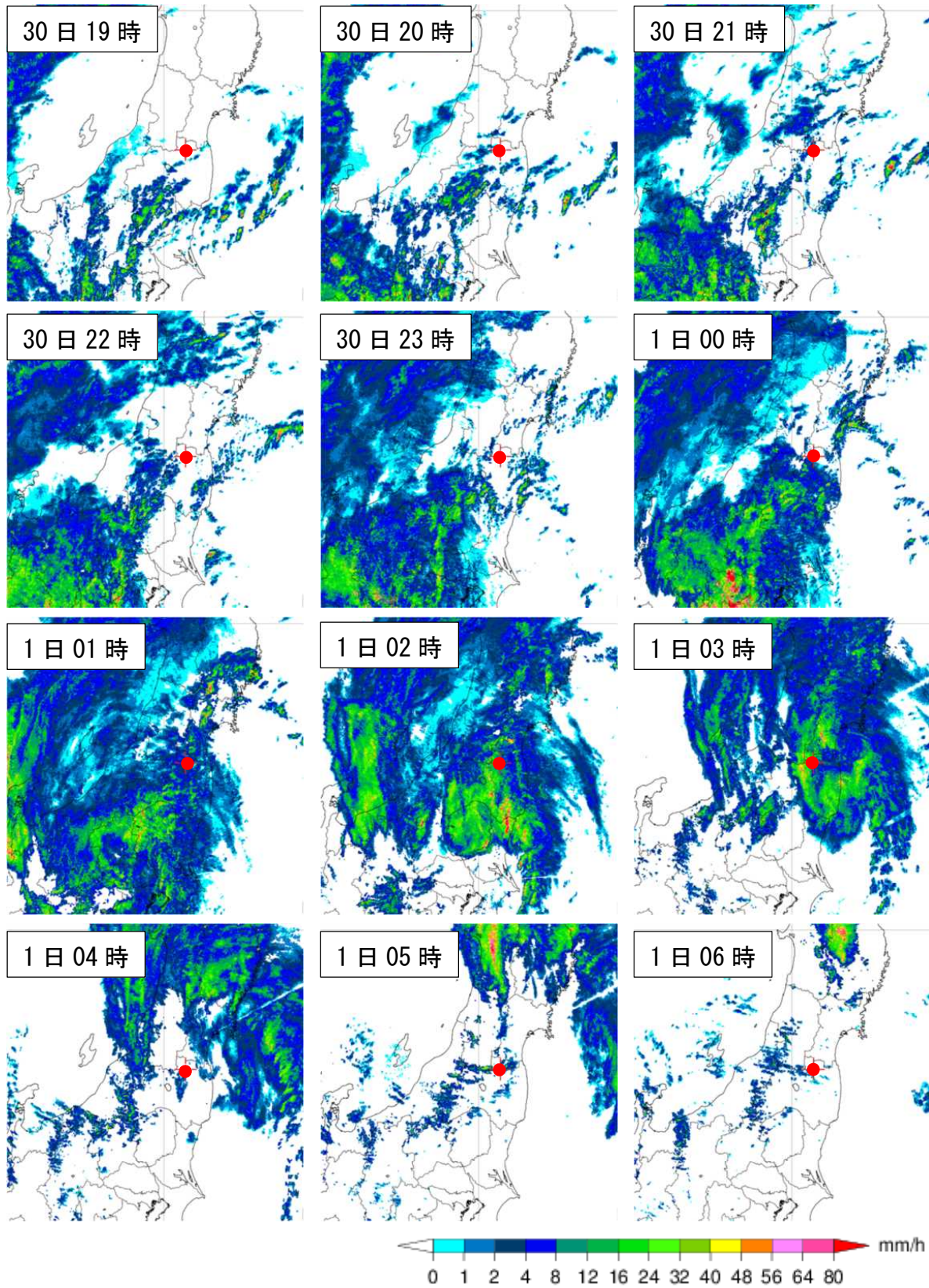
平成30年10月1日09時

2. 台風経路図



台風第24号は、9月30日20時頃に和歌山県田辺市付近に上陸した後、東日本をとおって、10月1日03時頃には福島県を通過し、さらに東北地方を縦断した。その後、三陸沖を北東へ進み、10月1日12時に日本の東で温帯低気圧に変わった。

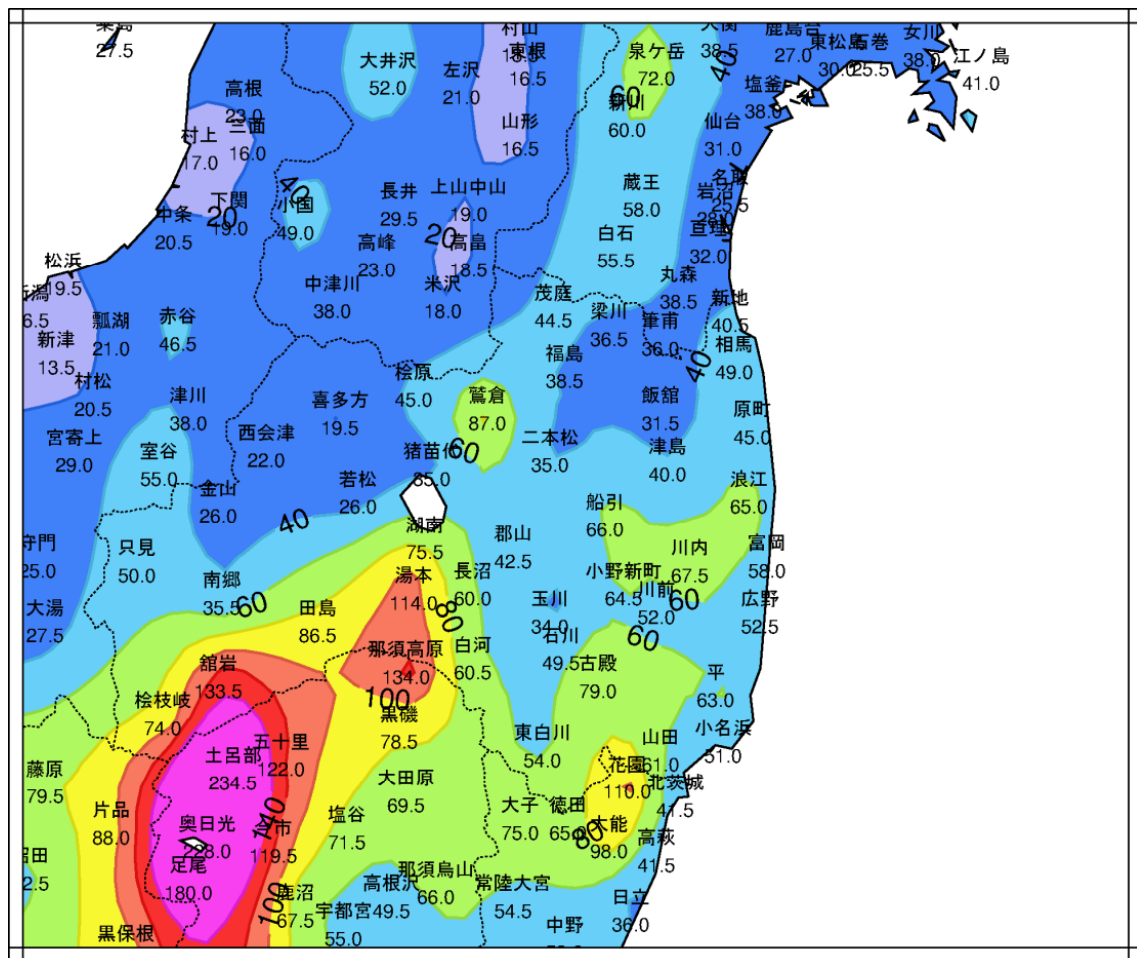
3. 気象レーダー画像 9月30日19時～10月1日06時（1時間ごと）



✚ は福島地方気象台の位置を示す

4. 期間降水量 (積算期間：9月29日12時～10月1日12時)

地点名	市町村	降水量 (mm)	地点名	市町村	降水量 (mm)	地点名	市町村	降水量 (mm)
館岩	南会津町	133.5	長沼	須賀川市	60.0	津島	浪江町	40.0
湯本	天栄村	114.0	富岡	富岡町	58.0	福島	福島市	38.5
鷲倉	福島市	87.0	東白川	塙町	54.0	梁川	伊達市	36.5
田島	南会津町	86.5	広野	広野町	52.5	南郷	南会津町	35.5
古殿	古殿町	79.0	川前	いわき市	52.0	猪苗代	猪苗代町	35.0
湖南	郡山市	75.5	小名浜	いわき市	51.0	二本松	二本松市	35.0
桧枝岐	桧枝岐村	74.0	只見	只見町	50.0	玉川	玉川村	34.0
川内	川内村	67.5	石川	石川町	49.5	飯舘	飯舘村	31.5
船引	田村市	66.0	相馬	相馬市	49.0	金山	金山町	26.0
浪江	浪江町	65.0	桧原	北塩原村	45.0	若松	会津若松市	26.0
小野新町	小野町	64.5	原町	南相馬市	45.0	西会津	西会津町	22.0
平	いわき市	63.0	茂庭	福島市	44.5	喜多方	喜多方市	19.5
山田	いわき市	61.0	郡山	郡山市	42.5			
白河	白河市	60.5	新地	新地町	40.5			



期間降水量分布図 (9月29日12時～10月1日12時)

5. 主な地点の降水量（9月29日～10月1日）

（1）最大1時間降水量

地点名	市町村	最大1時間降水量(mm)	起時
湯本	天栄村	42.0	1日01時59分
館岩	南会津町	39.0	30日23時20分
古殿	古殿町	35.5	1日02時07分
船引	田村市	30.5	1日02時35分
湖南	郡山市	29.5	1日01時50分
浪江	浪江町	26.0	1日02時54分
川内	川内村	26.0	1日02時45分

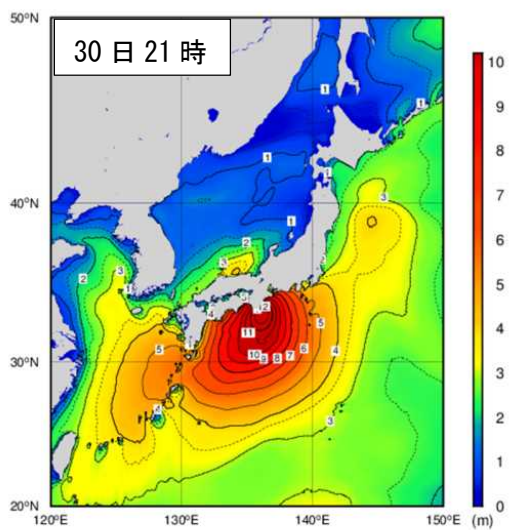
（2）最大3時間降水量

地点名	市町村	最大3時間降水量(mm)	起時
館岩	南会津町	91.5	1日01時20分
湯本	天栄村	78.5	1日02時40分
古殿	古殿町	60.5	1日03時00分
田島	南会津町	59.0	1日01時40分
湖南	郡山市	57.0	1日02時00分
船引	田村市	56.0	1日03時00分
小野新町	小野町	49.0	1日03時00分

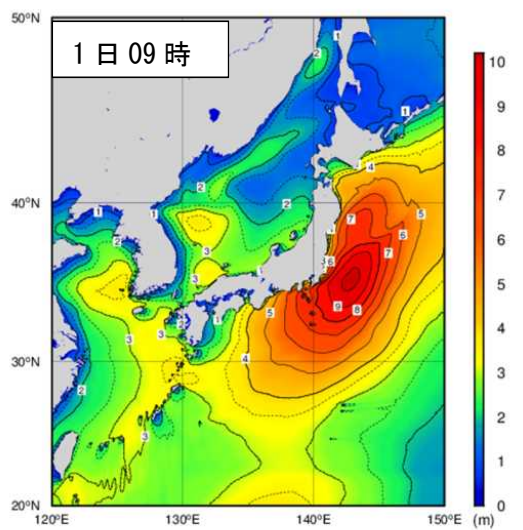
（3）最大24時間降水量

地点名	市町村	最大24時間降水量(mm)	起時
館岩	南会津町	132.0	1日18時10分
湯本	天栄村	111.5	1日06時40分
田島	南会津町	85.0	1日19時00分
鷲倉	福島市	78.5	1日19時40分
古殿	古殿町	76.5	1日05時50分
湖南	郡山市	74.5	1日16時40分
桧枝岐	檜枝岐村	71.5	1日18時10分

6. 沿岸波浪実況図

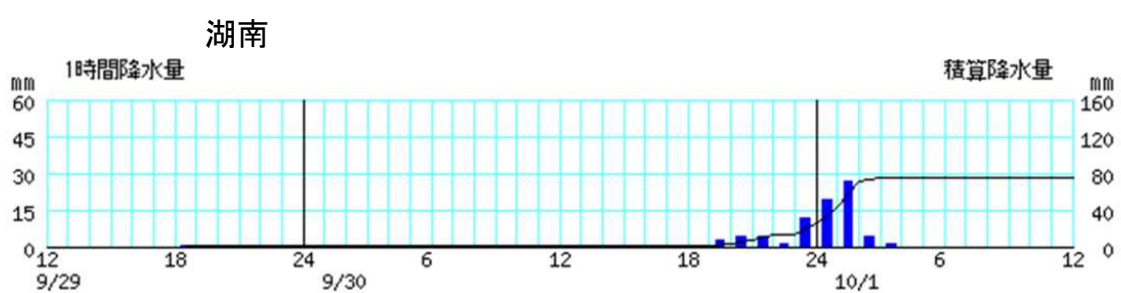
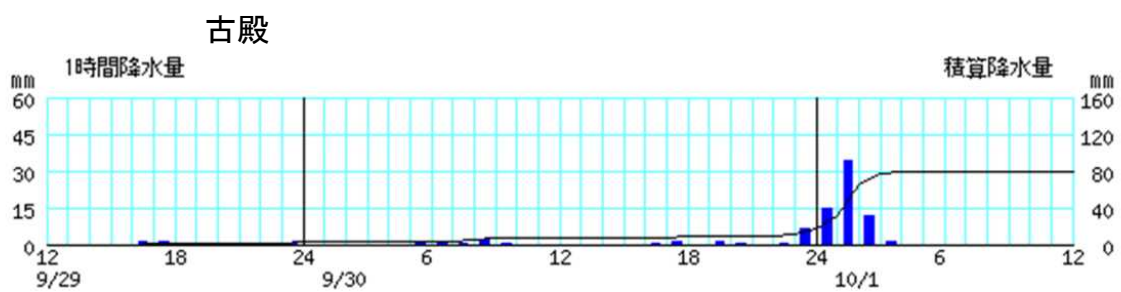
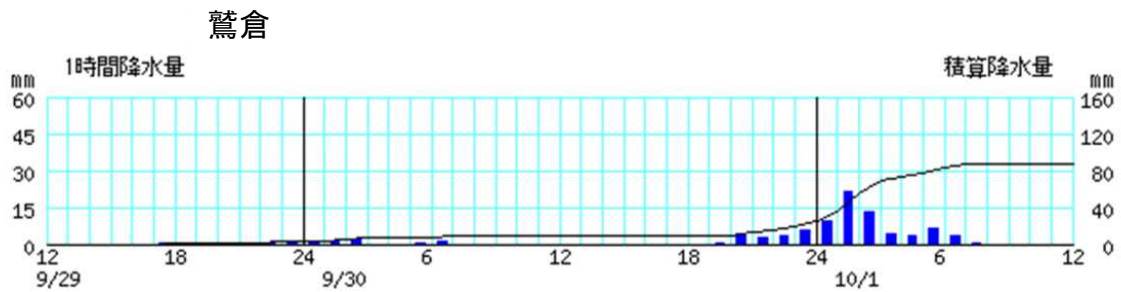
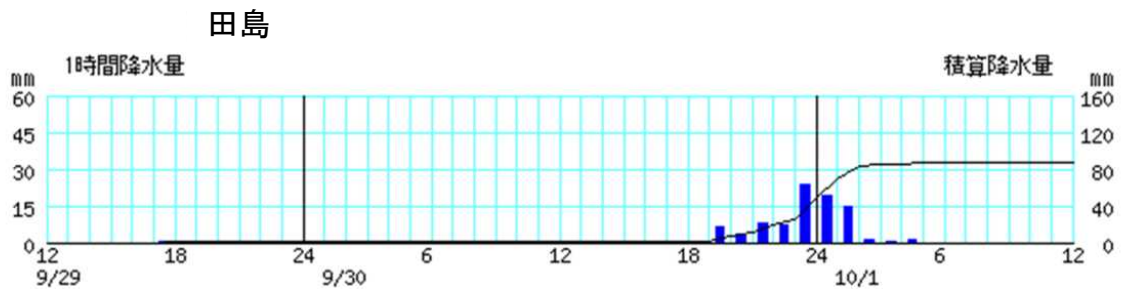
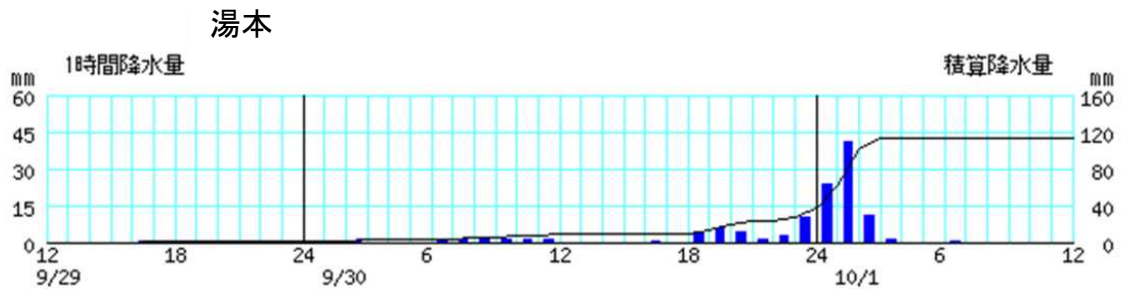
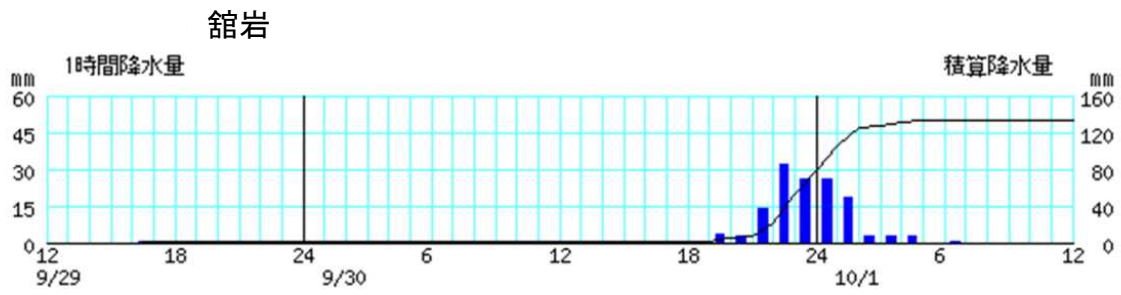


All rights reserved. Copyright © Japan Meteorological Agency.

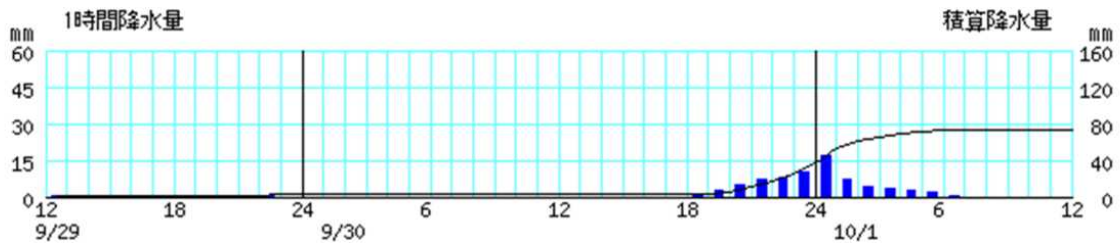


All rights reserved. Copyright © Japan Meteorological Agency.

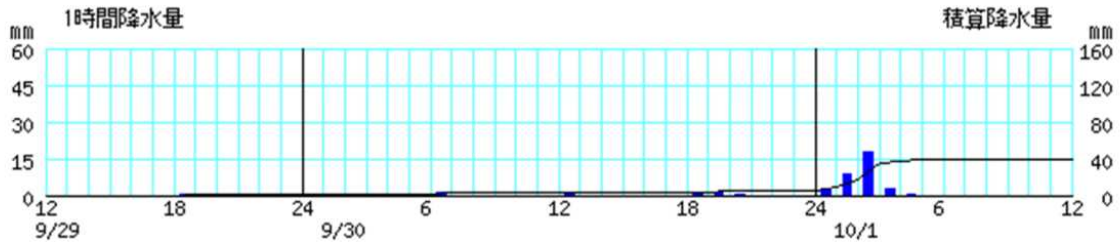
7. 主な地点の降水量の時系列図
 (9月29日12時～10月1日12時)



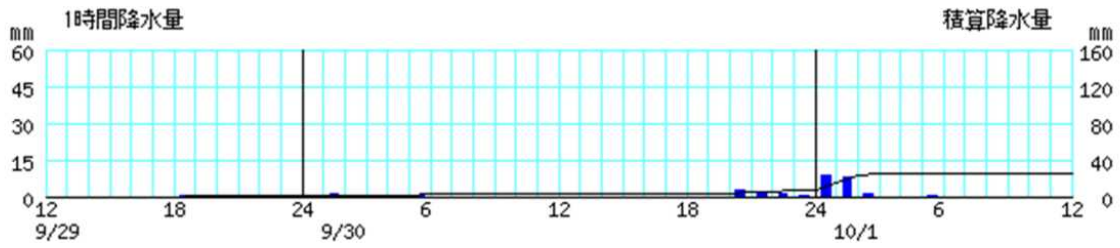
楡枝岐



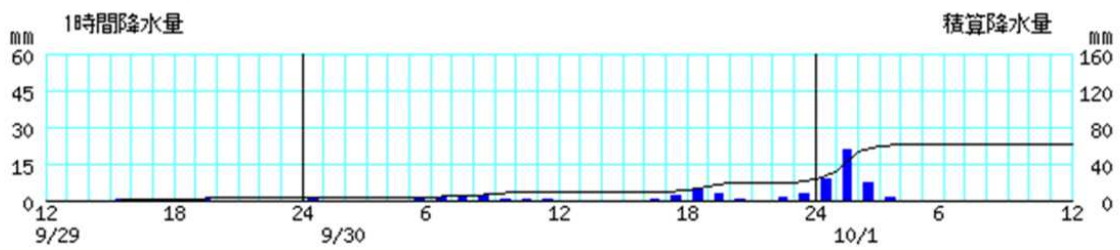
福島



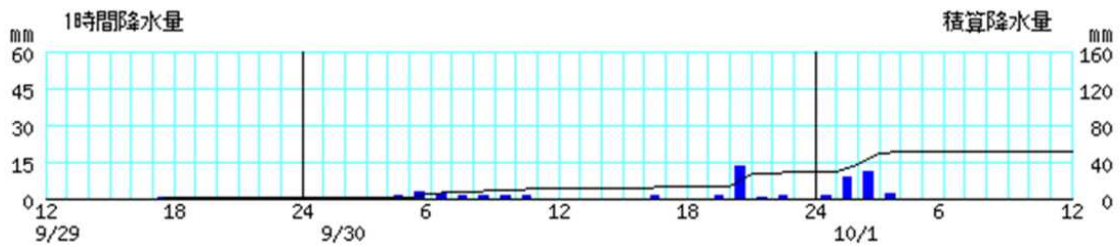
若松



白河

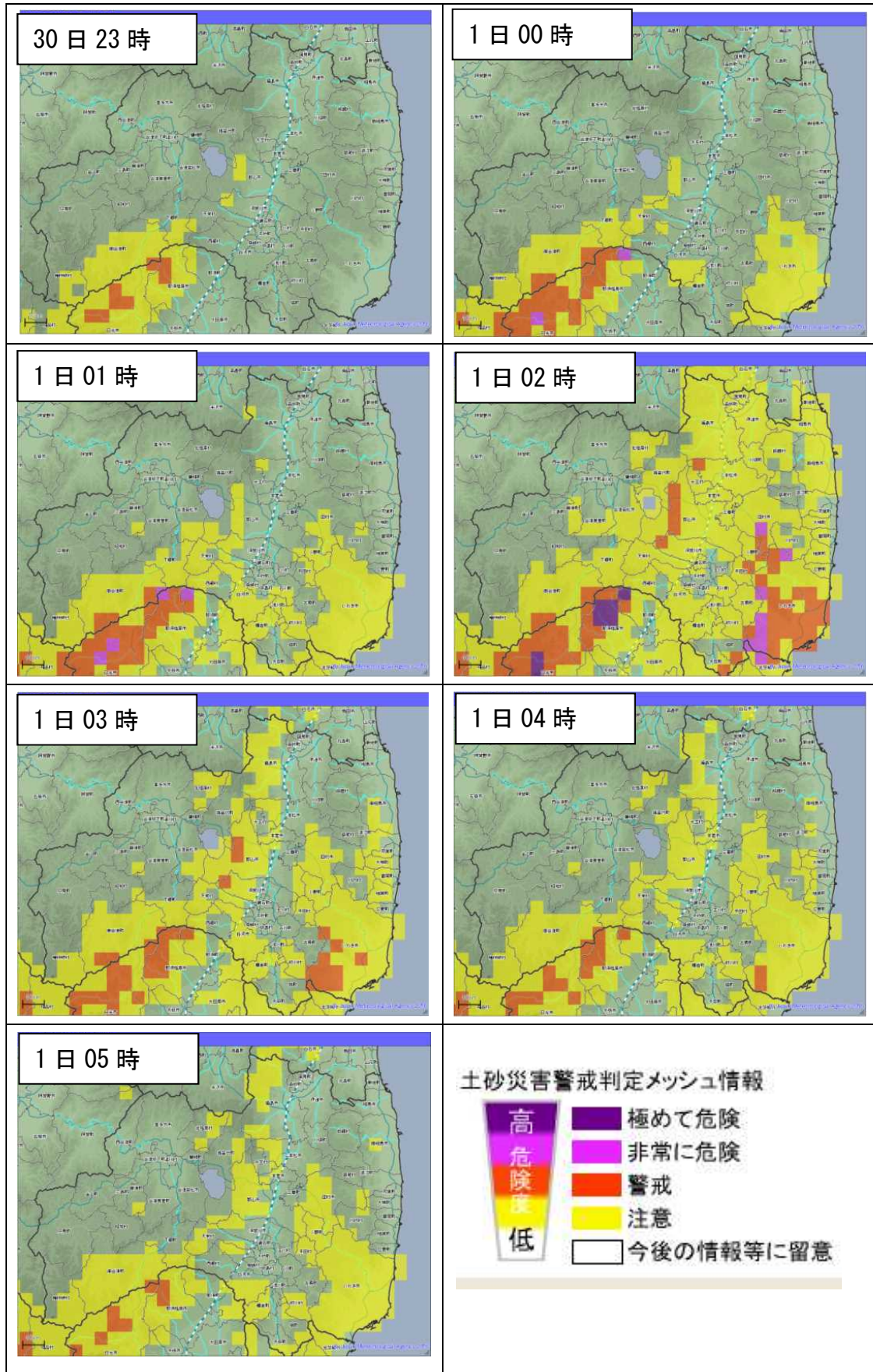


小名浜



1 時間降水量 (棒グラフ)
積算降水量 (折れ線グラフ)

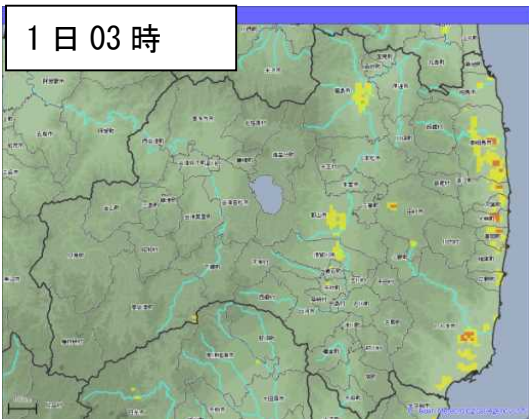
8. 土砂災害警戒判定メッシュ情報 9月30日23時～10月1日05時



色が持つ意味	住民等の行動の例※	内閣府のガイドラインで 土砂災害警戒区域等を対象に 発令が必要とされている避難情報
極めて危険 すでに 土砂災害警戒情報の 基準に到達	過去の重大な土砂災害発生時に匹敵する 極めて危険 な状況。命に危険が及ぶ土砂災害が すでに発生 していてもおかしくない。 この状況になる前に 土砂災害危険箇所・土砂災害警戒区域等の外の少しでも安全な場所への 避難を完了しておく必要がある 。	避難指示（緊急）
非常に危険 2時間先までに 土砂災害警戒情報の 基準に到達すると予想	命に危険が及ぶ土砂災害がいつ発生してもおかしくない 非常に危険 な状況。 速やかに 土砂災害危険箇所・土砂災害警戒区域等の外の少しでも安全な場所への 避難を開始する 。	避難勧告
警戒 (警報級) 2時間先までに警報 基準に到達すると予想	土砂災害への 警戒 が必要。 避難の準備 をして早めの避難を心がける。 高齢者等は速やかに 土砂災害危険箇所・土砂災害警戒区域等の外の少しでも安全な場所への 避難を開始する 。	避難準備・ 高齢者等避難開始
注意 (注意報級) 2時間先までに注意報 基準に到達すると予想	土砂災害への 注意 が必要。今後の情報や周囲の状況、雨の降り方に注意する。	—
今後の 情報等に留意	今後の情報や周囲の状況、雨の降り方に留意する。	—

※ 土砂災害警戒判定メッシュ情報に関わらず、自治体から避難勧告等が発令された場合には速やかに避難行動をとってください。

9. 大雨警報（浸水害）の危険度分布 9月30日23時～10月1日05時



大雨警報（浸水害）の危険度分布



色が持つ意味	住民等の行動の例 ^{※1}	想定される周囲の状況例
極めて危険 警報基準の一段上の基準にすでに到達	《表面雨量指数の実況値が過去の重大な浸水害発生時に匹敵する値にすでに到達。すでに重大な浸水害が発生しているおそれが高い極めて危険な状況。》	
非常に危険 警報基準の一段上の基準に到達すると予想	周囲の状況を確認し、各自の判断で、屋内の浸水が及ばない階に移動する。	道路が一面冠水し、側溝やマンホールの場所が分からなくなるおそれがある。道路冠水等のために鉄道やバスなどの交通機関の運行に影響が出るおそれがある。周囲より低い場所にある多くの家屋が床上まで水に浸かるおそれがある。
警戒 ^{※2} (警報級) 警報基準に到達すると予想	安全確保行動をとる準備をして早めの行動を心がける。高齢者等は速やかに安全確保行動をとる。	側溝や下水が溢れ、道路がいつ冠水してもおかしくない。周囲より低い場所にある家屋が床上まで水に浸かるおそれがある。
注意 (注意報級) 注意報基準に到達すると予想	今後の情報や周囲の状況、雨の降り方に注意。ただし、道路のアンダーパスには各自の判断で近づかない。住宅の地下室からは各自の判断で地上に移動する。	周囲より低い場所で側溝や下水が溢れ、道路が冠水するおそれがある。住宅の地下室や道路のアンダーパスに水が流れ込むおそれがある。周囲より低い場所にある家屋が床下まで水に浸かるおそれがある。
今後の情報等に留意	今後の情報や周囲の状況、雨の降り方に留意。	普段と同じ状況。雨のときは、雨水が周囲より低い場所に集まる。

※1 大雨警報(浸水害)の危険度分布に関わらず、自治体から避難勧告等が発令された場合や下水道管理者から氾濫危険情報等が発表された場合には速やかに避難行動をとってください。

※2 自治体から避難準備・高齢者等避難開始が発令される状況です。

10. 洪水警報の危険度分布 9月30日23時～10月1日11時



1日 07時



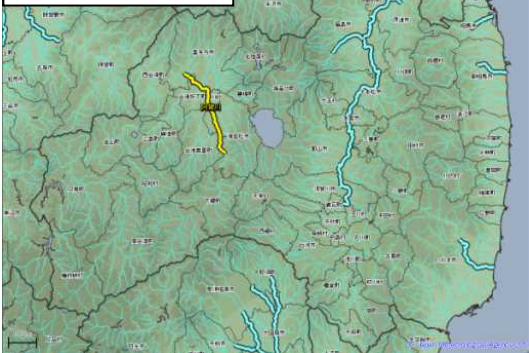
1日 08時



1日 09時



1日 10時

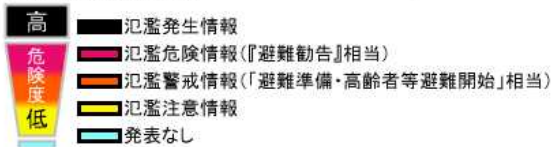


1日 11時

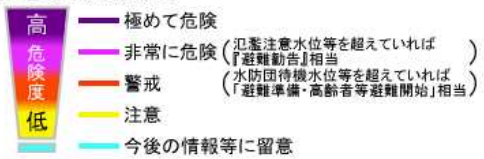


指定河川洪水予報

〔 国や都道府県が管理する河川のうち、流域面積が大きく、洪水により大きな損害を生ずる河川について、洪水のおそれがあると認められるときに発表。 〕



洪水警報の危険度分布



色が持つ意味	避難情報や水位情報等に応じた住民等の行動の例 ^{※1,2}	流域雨量指数の各基準への到達状況とそこから想定される周囲の状況例
極めて危険 警報基準の一段上の基準にすでに到達	<p>《流域雨量指数の実況値が過去の重大な洪水発生時に匹敵する値にすでに到達。すでに重大な洪水（家屋の床上浸水等）が発生しているおそれが高い極めて危険な状況。》</p>	
非常に危険 警報基準の一段上の基準に到達すると予想	<p>重大な洪水が発生するおそれが赤色（警報級）よりもさらに高まると予想されており、水位が氾濫注意水位等を越えていれば自治体から避難勧告が発令される非常に危険な状況となっているため、自治体の避難情報を確認し、 <避難勧告等が発令されている場合> 速やかに避難を開始する。 <避難勧告等が発令されていない場合> 河川の水位情報を確認し^{※3}、水位が氾濫注意水位等を越えている場合には、前述の状況を踏まえ、速やかに避難を開始することが重要。</p> <p>〔山間部等の流れの速い河川沿いの家屋、堤防を越えた氾濫水によって流失のおそれがある家屋や最上階の床の高さまで浸水する家屋等、自宅にとどまることで命に危険が及ぶおそれがある住民等は速やかに立退き避難を行う。〕 ・ 氾濫しても床下浸水にとどまる等、命に危険を及ぼさない小河川沿いの住民等は、各自の判断で屋内安全確保（屋内の高いところや場合によっては屋上への移動）も含めた避難行動をとる。</p>	<p>流域雨量指数の3時間先までの予測値が、過去の重大な洪水発生時に匹敵する値（警報基準の一段上の基準）に到達すると予想。</p> <p>水位周知河川・その他河川がさらに増水し、今後氾濫するおそれが高い。重大な洪水（家屋の床上浸水等）が発生するおそれが高い。</p>
警戒（警報級） 警報基準に到達すると予想	<p>重大な洪水が発生するおそれがあり、水位が水防団待機水位等を越えていれば自治体から避難準備・高齢者等避難開始が発令される状況となっているため、自治体の避難情報を確認し、 <避難準備・高齢者等避難開始が発令されている場合> 避難の準備をして早めの避難を心がける。 <避難準備・高齢者等避難開始が発令されていない場合> 河川の水位情報を確認し^{※4}、水位が水防団待機水位等を越えている場合には、前述の状況を踏まえ、避難の準備をして早めの避難を心がける。</p> <p>〔・高齢者等は速やかに避難を開始する。〕</p>	<p>流域雨量指数の3時間先までの予測値が、重大な洪水が発生しうる値（警報基準）に到達すると予想。</p> <p>水位周知河川・その他河川がさらに増水し、今後氾濫するおそれがある。重大な洪水（家屋の床上浸水等）が発生するおそれがある。</p>
注意（注意報級） 注意報基準に到達すると予想	<p>今後の情報や周囲の状況、雨の降り方に注意。</p>	<p>流域雨量指数の3時間先までの予測値が、軽微な洪水が発生しうる値（注意報基準）に到達すると予想。</p> <p>水位周知河川・その他河川が増水し、軽微な洪水（道路冠水や家屋の床下浸水等）が発生するおそれがある。</p>
今後の情報等に留意	<p>今後の情報や周囲の状況、雨の降り方に留意。</p>	<p>普段と同じ状況。雨のときは、雨が河川に集まり流れ下る。</p>

- ※1 洪水警報の危険度分布に関わらず、自治体から避難勧告等が発令された場合や河川管理者から氾濫危険情報等が発表された場合には速やかに避難行動をとってください。
- ※2 洪水予報河川の外水氾濫については、洪水警報の危険度分布ではなく、河川管理者と気象台が共同で発表している指定河川洪水予報等を踏まえて避難勧告等が発令されますので、それらに留意し、適切な避難行動を心がけてください。
- ※3 河川の水位情報は「川の防災情報」で確認してください。その他河川では水位を観測していない河川がありますので、その場合は、早めの避難の観点から、速やかに避難を開始することが重要です。
- ※4 河川の水位情報は「川の防災情報」で確認してください。その他河川では水位を観測していない河川がありますので、その場合は、避難の準備をして早めの避難を心がけてください。

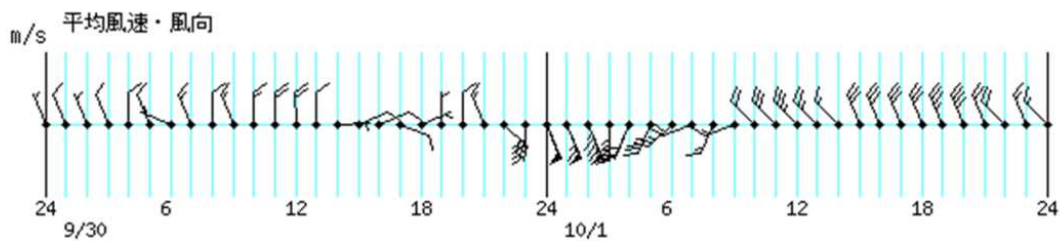
1 1. 最大風速と最大瞬間風速一覧表

(集計期間：9月30日00時～10月1日24時)

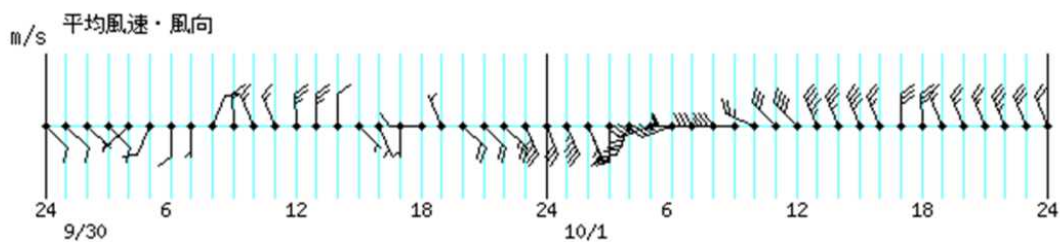
地点名	市町村	最大風速 (m/s)	風向	起時	最大瞬間風速 (m/s)	風向	起時
茂庭	福島市	5.3	北北東	1日06時17分	15.8	北	1日05時43分
梁川	伊達市	9.4	西南西	1日06時47分	20.1	西北西	1日05時23分
新地	新地町	10.6	南東	1日03時02分	25.1	西	1日06時22分
桧原	北塩原村	13.3	西南西	1日06時30分	22.5	西	1日06時22分
福島	福島市	11.7	西北西	1日05時46分	20.5	西	1日05時40分
相馬	相馬市	14.0	西	1日06時14分	26.0	西	1日06時13分
喜多方	喜多方市	7.7	東南東	1日01時55分	16.5	西南西	1日08時16分
鷲倉	福島市	11.8	西	1日06時28分	27.6	西	1日06時16分
飯館	飯館村	15.8	西南西	1日07時20分	26.4	西南西	1日07時36分
西会津	西会津町	8.9	東	1日00時45分	15.4	西	1日04時32分
猪苗代	猪苗代町	12.9	南東	1日01時43分	22.6	南東	1日01時42分
二本松	二本松市	8.3	南南西	1日04時46分	18.2	南	1日08時53分
金山	金山町	5.7	南南西	1日05時31分	14.8	南	1日05時31分
若松	会津若松市	12.6	南東	1日00時22分	22.1	東南東	30日22時52分
船引	田村市	6.6	西	1日05時31分	17.4	西	1日05時31分
浪江	浪江町	14.3	西	1日07時32分	27.4	西	1日07時23分
只見	只見町	8.1	西北西	1日04時12分	19.8	西	1日04時59分
郡山	郡山市	9.6	北西	1日15時34分	20.2	西北西	1日15時32分
川内	川内村	10.0	南南東	1日02時06分	24.4	南南東	1日00時26分
南郷	南会津町	11.7	東南東	1日00時11分	22.1	東	1日00時06分
湯本	天栄村	4.8	東南東	30日23時06分	17.3	東南東	30日23時45分
玉川	玉川村	19.3	南	1日02時14分	32.4	南南西	1日02時02分
小野新町	小野町	7.6	南南東	1日02時09分	19.7	南	1日01時27分
広野	広野町	11.7	南東	1日02時19分	21.9	南南東	1日02時33分
田島	南会津町	7.3	西	1日05時01分	18.6	東南東	30日23時38分
白河	白河市	15.1	南	1日03時20分	24.3	南	1日02時42分
石川	石川町	7.4	西	1日11時20分	15.0	東	1日00時57分
檜枝岐	檜枝岐村	9.1	南南西	1日04時13分	20.8	南	1日04時05分
古殿	古殿町	5.3	南東	1日02時24分	17.9	東	1日02時23分
東白川	塙町	14.5	南	1日01時58分	25.8	南南西	1日01時54分
山田	いわき市	15.3	南南東	1日02時11分	25.9	南東	1日02時09分
小名浜	いわき市	21.6	南南東	1日02時15分	41.5	南東	1日02時06分

1 2. 主な地点の風向風速の時系列図
 (9月30日00時~10月1日24時)

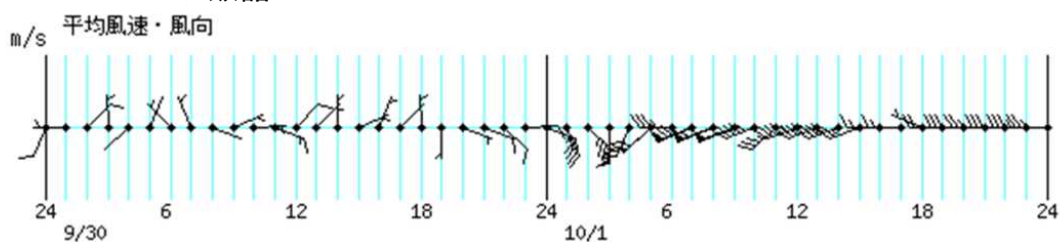
小名浜



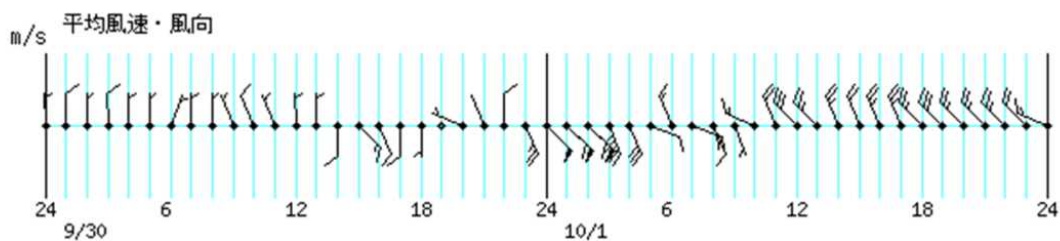
玉川



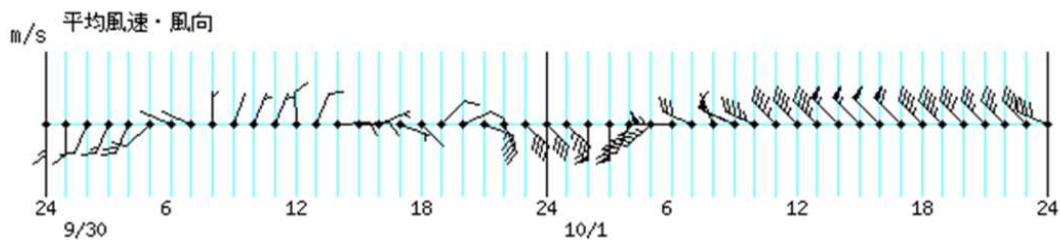
飯館



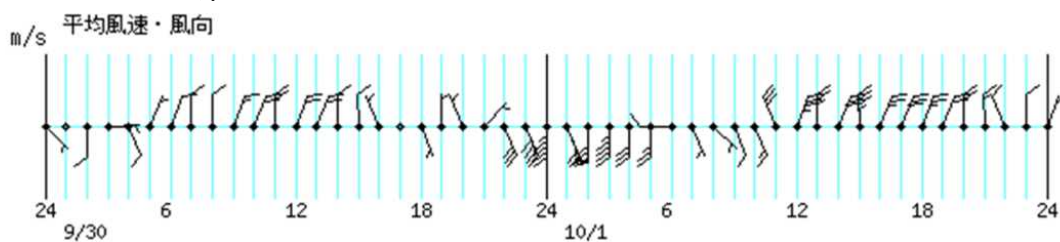
山田



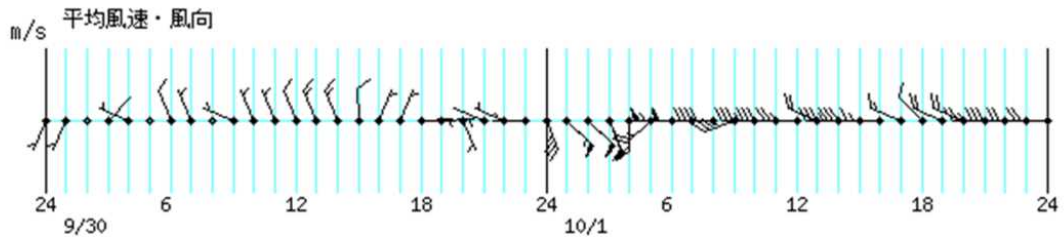
白河



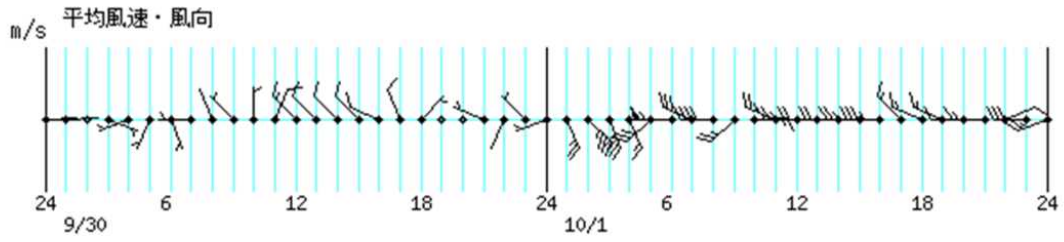
東白川



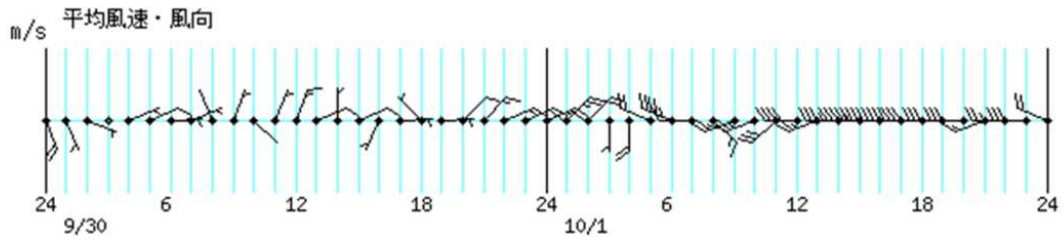
浪江



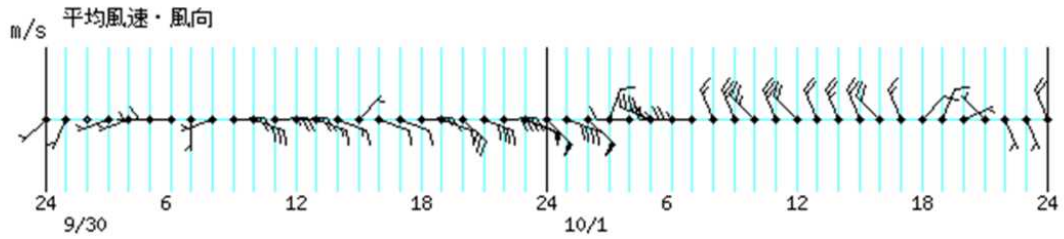
相馬




福島



若松



風向・風速観測データの凡例

旗：10m/s、長線：2m/s、短線：1m/s 例) ：西の風 13m/s

1 3. 極値更新状況

○統計開始以来、通年での1位の値を更新

※統計期間、10年以上のみ掲載。

日最大風速

地点名	市町村	最大風速(m/s)	風向	起日	統計開始年
玉川	玉川村	19.3	南	10月1日	2003年

日最大瞬間風速

地点名	市町村	最大瞬間風速(m/s)	風向	起日	統計開始年
玉川	玉川村	32.4	南南西	10月1日	2009年

○統計開始以来、9月または10月として1位の値を更新

※統計期間、10年以上のみ掲載。タイ記録は「＝」で表す。

日最大1時間降水量

地点名	市町村	日最大1時間降水量(mm)	起日	統計開始年
館岩	南会津町	39.0	9月30日	1978年
湯本	天栄村	42.0	10月1日	1988年
船引	田村市	30.5	10月1日	1976年
湖南	郡山市	29.5	10月1日	1982年
郡山	郡山市	23.5	10月1日	1976年
茂庭	福島市	22.5	10月1日	1992年
二本松	二本松市	20.5	10月1日	1976年

日最大風速

地点名	市町村	最大風速(m/s)	風向	起日	統計開始年
玉川	玉川村	19.3	南	10月1日	2003年
飯館	飯館村	15.8	西南西	10月1日	1977年
浪江	浪江町	14.3	西	10月1日	1977年
桧原	北塩原村	13.3	西南西	10月1日	1978年
川内	川内村	10.0	南南東	10月1日	1977年
桧枝岐	檜枝岐村	9.1	南南西	10月1日	1978年
金山	金山町	5.7	南南西	10月1日	2008年

日最大瞬間風速

地点名	市町村	最大瞬間風速 (m/s)	風向	起日	統計開始年
南郷	南会津町	20.6 =	東	9月30日	2009年
湯本	天栄村	17.3	東南東	9月30日	2009年
玉川	玉川村	32.4	南南西	10月1日	2009年
鷺倉	福島市	27.6	西	10月1日	2009年
浪江	浪江町	27.4	西	10月1日	2009年
飯舘	飯舘村	26.4	西南西	10月1日	2009年
相馬	相馬市	26.0	西	10月1日	2009年
川内	川内村	24.4	南南東	10月1日	2009年
南郷	南会津町	22.1	東	10月1日	2009年
檜枝岐	檜枝岐村	20.8	南	10月1日	2009年
小野新町	小野町	19.7	南	10月1日	2009年

1 4. 警報・注意報発表状況一覧表

9月30日06時57分から10月1日10時27分

●:発表 ◊:特別警報から警報 ▼:特別警報から注意報 ▼:警報から注意報 ○:継続 解:解除
 浸:浸水害 土:土砂災害 土浸:土砂災害、浸水害

発表時刻	警報・注意報	福島市	会津若松市	郡山市	いわき市	須賀川市	喜多野市	相馬市	二本松市	田村市	南相馬市	伊達市	本宮市	桑折町	国見町	川俣町	大玉村	鏡石町	天栄村	天栄村湯本	下郷町	楡枝岫村	只見町	南会津町	北塩原村	西会津町	磐梯町	猪苗代町	会津坂下町
		30日 6時57分	雷注意報 強風注意報 波浪注意報	●	●	●	●	●	●	●	●	●	●	●	●	●	●	●	●	●	●	●	●	●	●	●	●	●	●
30日 7時42分	雷注意報 強風注意報 波浪注意報 濃霧注意報	○	○	○	○	○	○	○	○	○	○	○	○	○	○	○	○	○	○	○	○	○	○	○	○	○	○	○	○
30日 13時20分	暴風警報 雷注意報 強風注意報 波浪注意報 高潮注意報 濃霧注意報	●	●	●	●	●	●	●	●	●	●	●	●	●	●	●	●	●	●	●	●	●	●	●	●	●	●	●	●
30日 18時12分	暴風警報 雷注意報 高潮注意報 濃霧注意報	○	○	○	○	○	○	○	○	○	○	○	○	○	○	○	○	○	○	○	○	○	○	○	○	○	○	○	○
30日 19時55分	大雨注意報 雷注意報 洪水注意報 高潮注意報 濃霧注意報	●	●	●	●	●	●	●	●	●	●	○	○	○	○	○	○	○	○	○	○	○	○	○	○	○	○	○	○
30日 23時53分	大雨警報 暴風警報 波浪警報 大雨注意報 雷注意報 洪水注意報 高潮注意報 濃霧注意報	○	○	○	○	○	○	○	○	○	○	○	○	○	○	○	○	○	○	○	○	○	○	○	○	○	○	○	○
1日 1時18分	大雨警報 洪水警報 暴風警報 波浪警報 大雨注意報 雷注意報 洪水注意報 高潮注意報 濃霧注意報	○	○	○	○	○	○	○	○	○	○	○	○	○	○	○	○	○	○	○	○	○	○	○	○	○	○	○	○
1日 1時50分	大雨警報 洪水警報 暴風警報 波浪警報 大雨注意報 雷注意報 洪水注意報 高潮注意報 濃霧注意報	○	○	○	○	○	○	○	○	○	○	○	○	○	○	○	○	○	○	○	○	○	○	○	○	○	○	○	○
1日 2時16分	大雨警報 洪水警報 暴風警報 波浪警報 大雨注意報 雷注意報 洪水注意報 高潮注意報 濃霧注意報	○	○	○	○	○	○	○	○	○	○	○	○	○	○	○	○	○	○	○	○	○	○	○	○	○	○	○	○
1日 2時50分	大雨警報 洪水警報 暴風警報 波浪警報 大雨注意報 雷注意報 洪水注意報 高潮注意報 濃霧注意報	○	○	○	○	○	○	○	○	○	○	○	○	○	○	○	○	○	○	○	○	○	○	○	○	○	○	○	○
1日 5時35分	大雨警報 暴風警報 波浪警報 大雨注意報 雷注意報 強風注意報 洪水注意報 高潮注意報 濃霧注意報	○	○	○	○	○	○	○	○	○	○	○	○	○	○	○	○	○	○	○	○	○	○	○	○	○	○	○	○
1日 7時53分	暴風警報 波浪警報 大雨注意報 強風注意報 洪水注意報 高潮注意報	○	○	○	○	○	○	○	○	○	○	○	○	○	○	○	○	○	○	○	○	○	○	○	○	○	○	○	○
1日 8時28分	大雨注意報 強風注意報 洪水注意報 高潮注意報	○	○	○	○	○	○	○	○	○	○	○	○	○	○	○	○	○	○	○	○	○	○	○	○	○	○	○	○
1日 10時27分	大雨注意報 強風注意報 波浪注意報 洪水注意報 高潮注意報	○	○	○	○	○	○	○	○	○	○	○	○	○	○	○	○	○	○	○	○	○	○	○	○	○	○	○	○

●:発表 ○:特別警報から警報 ▼:特別警報から注意報 ▼:警報から注意報 ○:継続 解:解除
 浪:浪水害 土:土砂災害 土浪:土砂災害、浪水害

発表時刻	警報・注意報	湯川村	柳津町	三島町	金山町	昭和村	会津美里町	西郷村	泉崎村	中島村	矢吹町	榎倉町	矢奈町	橋町	鮎川村	石川村	玉川村	平田村	浅川町	古殿町	三春町	小野町	広野町	楢葉町	富岡町	川内村	大熊町	双葉町	浪江町	喜尾村	新地町	飯沼村	
30日 6時57分	雷注意報 強風注意報 波浪注意報	●	●	●	●	●	●	●	●	●	●	●	●	●	●	●	●	●	●	●	●	●	●	●	●	●	●	●	●	●	●	●	●
30日 7時42分	雷注意報 強風注意報 波浪注意報 濃霧注意報	○	○	○	○	○	○	○	○	○	○	○	○	○	○	○	○	○	○	○	○	○	○	○	○	○	○	○	○	○	○	○	○
30日 13時20分	暴風警報 雷注意報 強風注意報 波浪注意報 高潮注意報 濃霧注意報	●	●	●	●	●	●	●	●	●	●	●	●	●	●	●	●	●	●	●	●	●	●	●	●	●	●	●	●	●	●	●	●
30日 18時12分	暴風警報 雷注意報 高潮注意報 濃霧注意報	○	○	○	○	○	○	○	○	○	○	○	○	○	○	○	○	○	○	○	○	○	○	○	○	○	○	○	○	○	○	○	○
30日 19時55分	大雨警報 暴風警報 波浪警報 大雨注意報 雷注意報 洪水注意報 高潮注意報 濃霧注意報	●	○	○	○	○	○	○	○	○	○	○	○	○	○	○	○	○	○	○	○	○	○	○	○	○	○	○	○	○	○	○	○
30日 23時53分	大雨警報 洪水警報 暴風警報 波浪警報 大雨注意報 雷注意報 洪水注意報 高潮注意報 濃霧注意報	○	○	○	○	○	○	○	○	○	○	○	○	○	○	○	○	○	○	○	○	○	○	○	○	○	○	○	○	○	○	○	○
1日 1時18分	大雨警報 洪水警報 暴風警報 波浪警報 大雨注意報 雷注意報 洪水注意報 高潮注意報 濃霧注意報	○	○	○	○	○	○	○	○	○	○	○	○	○	○	○	○	○	○	○	○	○	○	○	○	○	○	○	○	○	○	○	○
1日 1時50分	大雨警報 洪水警報 暴風警報 波浪警報 大雨注意報 雷注意報 洪水注意報 高潮注意報 濃霧注意報	○	○	○	○	○	○	○	○	○	○	○	○	○	○	○	○	○	○	○	○	○	○	○	○	○	○	○	○	○	○	○	○
1日 2時16分	大雨警報 洪水警報 暴風警報 波浪警報 大雨注意報 雷注意報 洪水注意報 高潮注意報 濃霧注意報	○	○	○	○	○	○	○	○	○	○	○	○	○	○	○	○	○	○	○	○	○	○	○	○	○	○	○	○	○	○	○	○
1日 2時50分	大雨警報 洪水警報 暴風警報 波浪警報 大雨注意報 雷注意報 洪水注意報 高潮注意報 濃霧注意報	○	○	○	○	○	○	○	○	○	○	○	○	○	○	○	○	○	○	○	○	○	○	○	○	○	○	○	○	○	○	○	○
1日 5時35分	大雨警報 暴風警報 波浪警報 大雨注意報 雷注意報 強風注意報 洪水注意報 高潮注意報 濃霧注意報	○	○	○	○	○	○	○	○	○	○	○	○	○	○	○	○	○	○	○	○	○	○	○	○	○	○	○	○	○	○	○	○
1日 7時53分	暴風警報 波浪警報 大雨注意報 強風注意報 洪水注意報 高潮注意報	○	○	○	○	○	○	○	○	○	○	○	○	○	○	○	○	○	○	○	○	○	○	○	○	○	○	○	○	○	○	○	○
1日 8時28分	波浪警報 大雨注意報 強風注意報 洪水注意報 高潮注意報	○	○	○	○	○	○	○	○	○	○	○	○	○	○	○	○	○	○	○	○	○	○	○	○	○	○	○	○	○	○	○	○
1日 10時27分	大雨注意報 強風注意報 波浪注意報 洪水注意報 高潮注意報	○	○	○	○	○	○	○	○	○	○	○	○	○	○	○	○	○	○	○	○	○	○	○	○	○	○	○	○	○	○	○	○

1 5. 福島県気象情報等発表状況一覧表

(1) 気象情報発表状況

発表時刻	標題 及び 情報番号
28日 12時 01分	平成30年 台風第24号に関する福島県気象情報 第1号
29日 06時 00分	平成30年 台風第24号に関する福島県気象情報 第2号
29日 17時 12分	平成30年 台風第24号に関する福島県気象情報 第3号
29日 17時 24分	平成30年 台風第24号に関する福島県気象情報 第4号 (凶情報)
30日 06時 13分	平成30年 台風第24号に関する福島県気象情報 第5号
30日 06時 40分	平成30年 台風第24号に関する福島県気象情報 第6号 (凶情報)
30日 16時 40分	平成30年 台風第24号に関する福島県気象情報 第7号
30日 16時 57分	平成30年 台風第24号に関する福島県気象情報 第8号 (凶情報)
30日 23時 23分	平成30年 台風第24号に関する福島県気象情報 第9号
1日 06時 15分	平成30年 台風第24号に関する福島県気象情報 第10号

(2) 土砂災害警戒情報発表状況 (福島県と共同発表)

情報番号	発表時刻	警戒対象地域	解除した地域
第1号	1日 01時 57分	いわき市、塙町、鮫川村、古殿町	
第2号	1日 02時 38分	いわき市、田村市、塙町、鮫川村、古殿町、川内村	
第3号	1日 04時 20分		いわき市、田村市、塙町、鮫川村、古殿町、川内村

(3) 洪水予報発表状況

阿賀川洪水予報 (阿賀川河川事務所と共同発表)

発表時刻	発表番号	標題
1日 08時 30分	第1号	阿賀川氾濫注意情報
1日 10時 20分	第2号	阿賀川氾濫注意情報解除

(4) 竜巻注意情報発表状況

発表時刻	標題 (対象地域)
30日 22時 57分	福島県竜巻注意情報 第1号 (浜通り)
1日 02時 23分	福島県竜巻注意情報 第2号 (中通り、浜通り)