

# 平成 30 年台風第 24 号に関する三重県気象速報

## 目 次

- 1 概要
- 2 気象の状況
- 3 観測記録
- 4 特別警報・警報・注意報、府県気象情報等の発表状況
- 5 土砂災害警戒情報の発表状況
- 6 指定河川洪水予報の発表状況
- 7 被害状況
- 8 防災関係機関への説明会等
- 9 津地方気象台警戒体制状況等

平成 30 年 10 月 3 日  
津 地 方 気 象 台

注：この資料は速報としてまとめた暫定値です。  
台風の経路や観測実況値等については、事後の調査で修正する場合があります。

本件に関する問い合わせ先

津地方気象台

電話：059-228-6818

# 1 概要

## ( 1 ) 資料作成の目的

9月29日から10月1日にかけて、台風第24号の影響により東海地方や関東地方で記録的な暴風となった所があり、太平洋側の海上では猛烈なしけとなった。また、台風の北上に伴い活発となった前線や台風本体の雨雲の影響により、各地で大雨となった。

このため、三重県では強風等による人的被害や建物等の被害、鉄道の運休や船舶の欠航、広域停電など、交通障害やライフラインへの影響があった。

気象台では、JETT（気象庁防災対応支援チーム）を三重県庁へ派遣し気象の解説を行ったほか、気象台、県庁において台風説明会を実施した。また、ホットラインによる気象の見通しを解説するなど自治体の防災活動を支援した。

このときの気象資料をとりまとめる目的で本資料を作成した。

本資料は、10月2日09時現在のものである。

J E T Tは、大規模な自然災害等の際に地方公共団体等へ支援を行う国土交通省の緊急災害対策派遣隊（T E C - F O R C E）の気象・地象情報提供班です。

## ( 2 ) 気象概況

9月21日21時にマリアナ諸島で発生した台風第24号は、フィリピンの東海上を発達しながら西北西に進み、25日00時には猛烈な台風となった。その後、大型で非常に強い台風となり沖縄の南海上を北上し、29日は進路を東よりに変えて沖縄本島、奄美地方に接近し北東に進んだ。30日は、次第に速度を速めながら四国の南海上を北東に進み、暴風域を伴い非常に強い勢力を維持して30日20時頃に和歌山県田辺市付近に上陸した。その後も暴風域を伴ったまま更に速度を速めて30日22時には津市付近を通過し、関東甲信、東北地方を北東に進み、10月1日12時に日本の東海上で温帯低気圧に変わった。

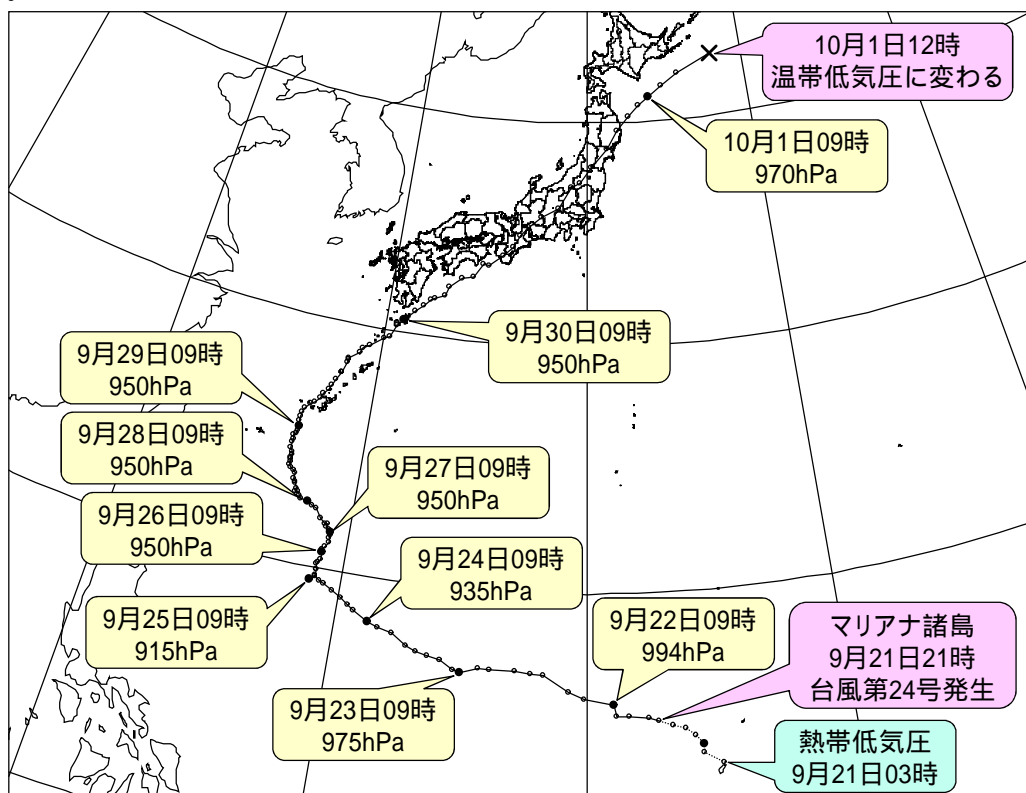
三重県では台風第24号の影響により9月29日未明から雨が降り、10月1日にかけて大雨や強風となった。降り始めの9月29日00時から10月1日06時までの総雨量（アメダス速報値）の多い所は、大台町宮川434.0ミリ、尾鷲386.5ミリ、御浜314.0ミリの雨を観測した。

台風が三重県に接近した9月30日夜には、津の期間最大風速は30日20時04分に22.4メートル（東南東の風）、期間最大瞬間風速は30日19時49分に32.0メートル（東南東の風）を、尾鷲の期間最大風速は30日20時32分に19.2メートル（南南東の風）、期間最大瞬間風速は30日20時25分に39.9メートル（南の風）を観測した。

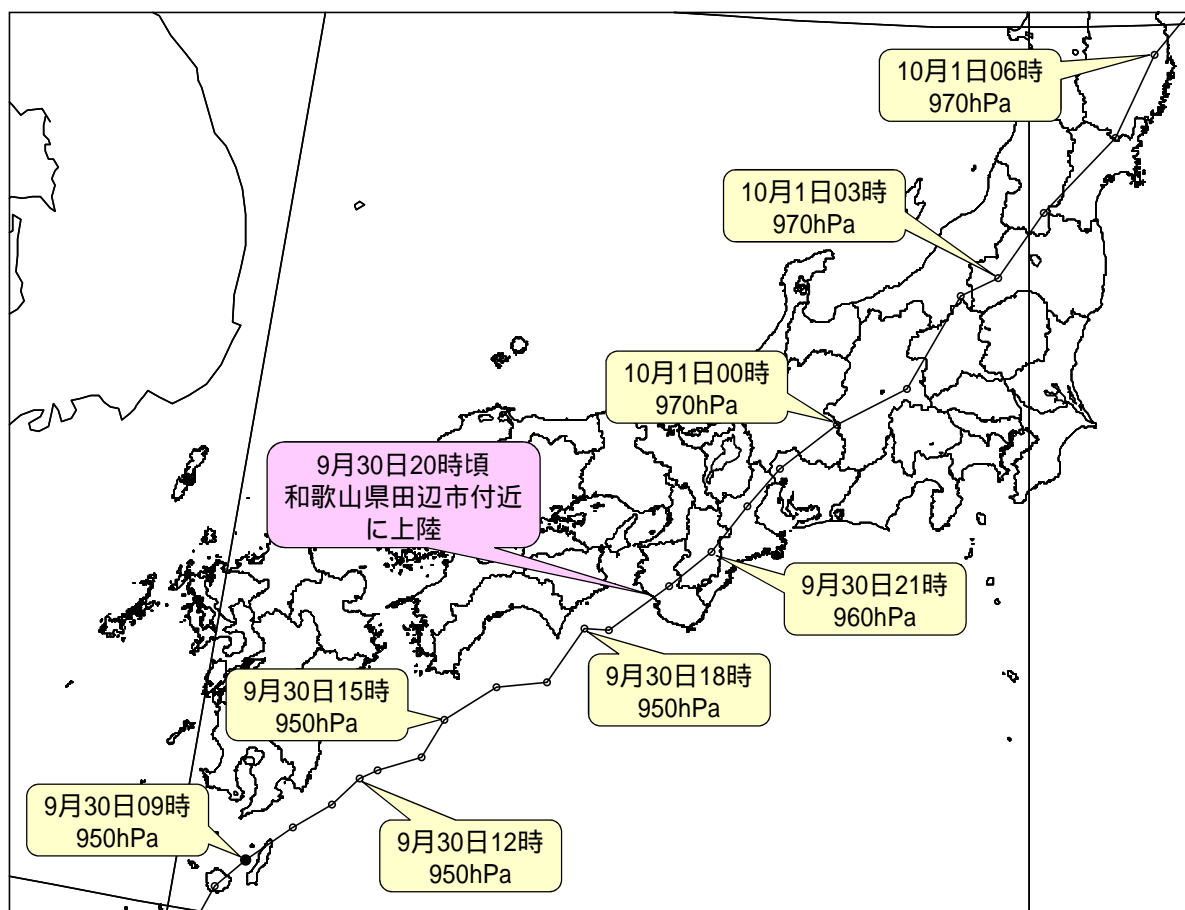
海上では台風の接近に伴って、波が高くうねりを伴い、30日夜には外海で10メートルを超える猛烈なしけとなった。また、潮位観測地点の尾鷲と熊野では過去最高潮位の観測記録を更新した。

## 2 気象の状況

### (1) 台風経路図・位置表



台風第24号 経路図 (日時、中心気圧 (hPa)) 速報解析



台風第24号 経路図 (日時、中心気圧 (hPa)) 速報解析 拡大

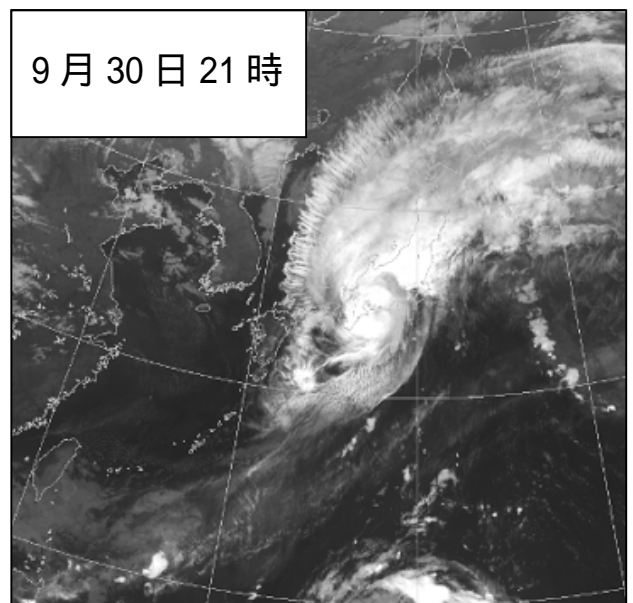
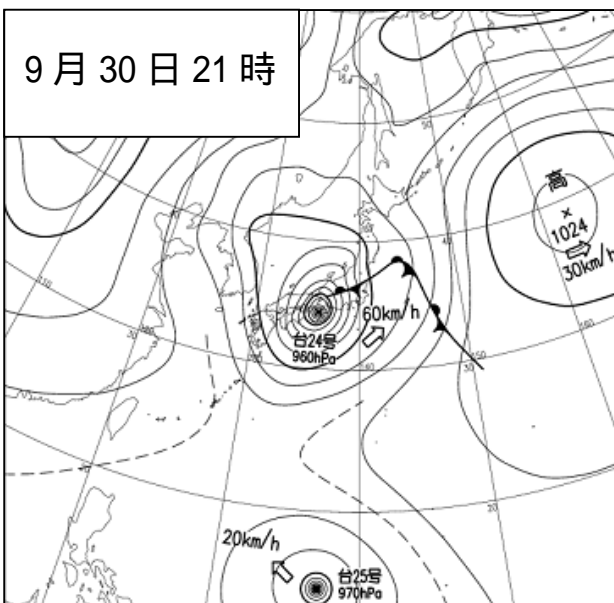
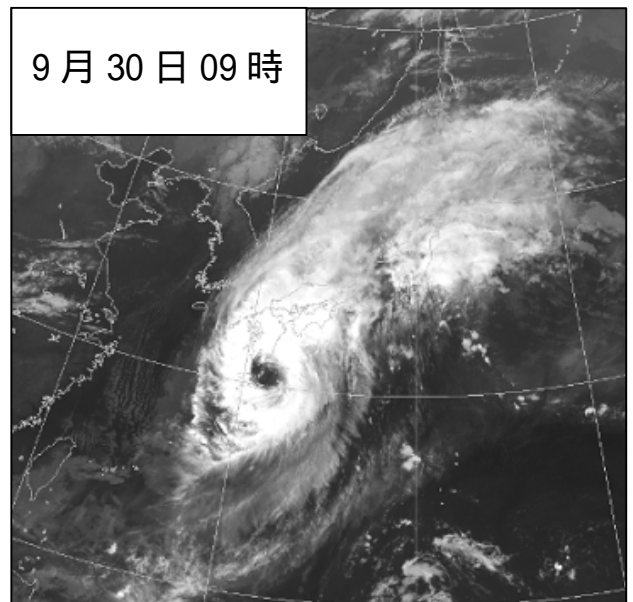
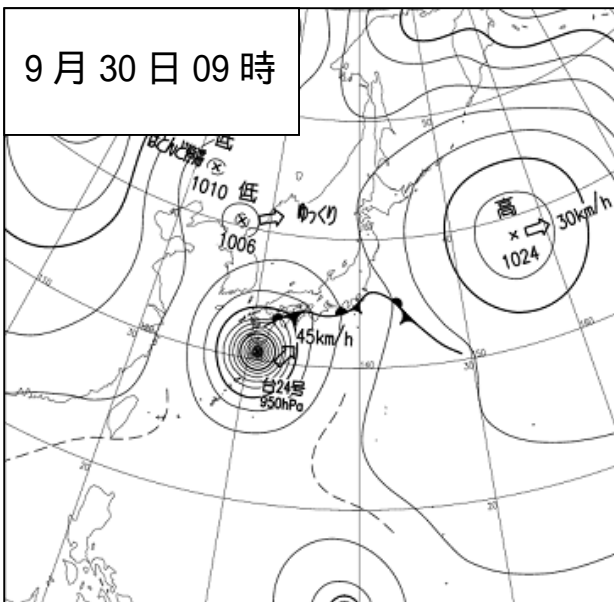
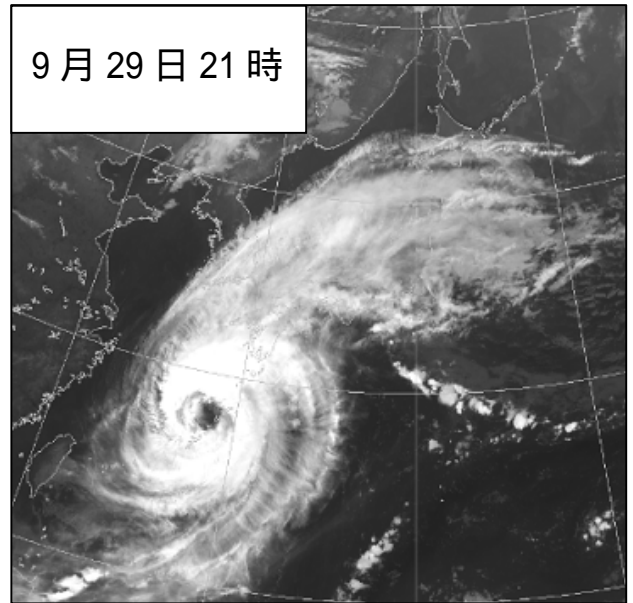
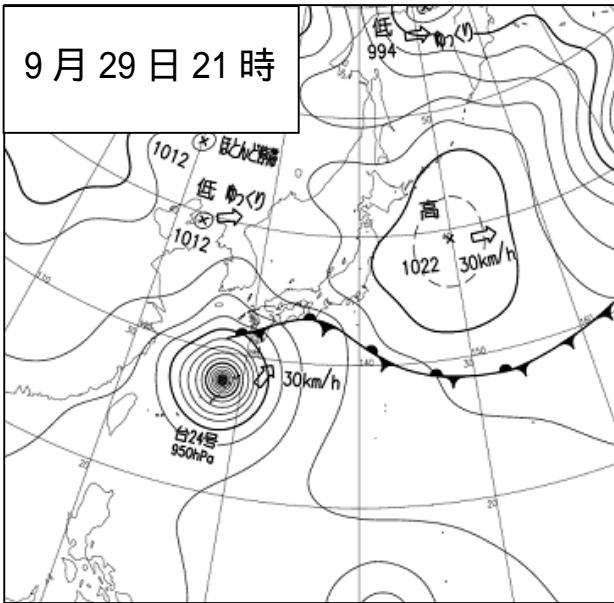
## 台風位置表（台風第24号 速報解析）

月日時			中心位置		中心気圧 (hPa)	最大風速 (m/s)	進行方向・速度 (km/h)		暴風半径 (km)			強風半径 (km)			大きさ	強さ	
月	日	時	北緯	東経													
9	21	3	13.7	145.0	1002	15	西	15								熱帯低気圧	
9	21	6	14.1	144.3	1002	15	西	15								熱帯低気圧	
9	21	9	14.4	144.3	1004	15	西	15								熱帯低気圧	
9	21	12	14.7	144.0	1004	15	北西	15								熱帯低気圧	
9	21	15	15.0	143.7	1002	15	北西	15								熱帯低気圧	
9	21	18	15.1	143.2	1004	15	西北西	15								熱帯低気圧	
9	21	21	15.3	142.7	1000	18	西北西	15				北東側	330	南西側	170		
9	22	0	15.4	142.3	998	20	西北西	15				北東側	330	南西側	170		
9	22	3	15.5	141.6	998	20	西北西	20				北東側	330	南西側	170		
9	22	6	15.5	141.1	994	23	西北西	20				北東側	330	南西側	170		
9	22	9	15.9	141.0	994	23	西北西	20				北東側	330	南西側	170		
9	22	12	16.1	139.9	994	23	西北西	20				北東側	330	南西側	170		
9	22	15	16.4	139.3	990	25	西北西	20				北東側	390	南西側	220		
9	22	18	17.0	138.3	990	25	西北西	30				北東側	390	南西側	220		
9	22	21	17.0	137.8	990	25	西北西	30				北東側	390	南西側	220		
9	23	0	17.1	137.2	990	25	西	20				北東側	390	南西側	220		
9	23	3	17.1	136.2	975	35	西	30	全域	80	80	北東側	390	南西側	220	強い	
9	23	6	17.1	135.8	975	35	西	25	全域	80	80	北東側	390	南西側	220	強い	
9	23	9	16.9	135.1	975	35	西	25	全域	80	80	北東側	390	南西側	220	強い	
9	23	12	17.0	134.8	975	35	西	20	全域	80	80	北東側	390	南西側	220	強い	
9	23	15	17.3	134.3	970	35	西	15	全域	90	90	北東側	390	南西側	220	強い	
9	23	18	17.4	133.8	965	40	西北西	20	全域	110	110	北東側	390	南西側	220	強い	
9	23	21	17.5	133.3	950	45	西北西	20	全域	150	150	北側	440	南側	280	非常に強い	
9	24	0	17.7	132.9	940	45	西北西	15	全域	170	170	北側	440	南側	280	非常に強い	
9	24	3	18.1	132.3	935	50	西北西	20	全域	170	170	北側	440	南側	280	非常に強い	
9	24	6	18.2	131.7	935	50	西北西	20	全域	170	170	北側	440	南側	280	非常に強い	
9	24	9	18.4	131.3	935	50	西北西	20	全域	170	170	北側	440	南側	280	非常に強い	
9	24	12	18.7	130.7	935	50	西北西	20	全域	170	170	北側	440	南側	280	非常に強い	
9	24	15	18.9	130.4	925	50	西北西	20	全域	170	170	北側	440	南側	280	非常に強い	
9	24	18	19.1	130.1	925	50	西北西	15	全域	170	170	北側	440	南側	330	非常に強い	
9	24	21	19.3	129.7	925	50	西北西	15	全域	170	170	北側	440	南側	330	非常に強い	
9	25	0	19.5	129.3	915	55	西北西	15	全域	190	190	北側	500	南側	370	猛烈な	
9	25	3	19.6	129.1	915	55	西北西	15	全域	190	190	北側	500	南側	370	猛烈な	
9	25	6	19.7	128.9	915	55	西北西	10	全域	190	190	北側	500	南側	370	猛烈な	
9	25	9	19.6	128.7	915	55	西北西	ゆっくり	全域	190	190	北側	500	南側	370	猛烈な	
9	25	12	19.6	128.8	915	55		ゆっくり	全域	190	190	北側	500	南側	410	猛烈な	
9	25	15	19.8	128.9	915	55		ゆっくり	全域	190	190	北側	500	南側	410	猛烈な	
9	25	18	20.0	128.9	915	55		ゆっくり	全域	190	190	北側	500	南側	410	猛烈な	
9	25	21	20.0	128.9	925	50		ゆっくり	全域	190	190	北側	500	南側	440	非常に強い	
9	26	0	20.2	128.9	925	50	北	ゆっくり	全域	190	190	北側	500	南側	440	非常に強い	
9	26	3	20.3	128.9	935	50	北	ゆっくり	全域	190	190	全域	500		大型	非常に強い	
9	26	6	20.4	129.0	935	50	北	ゆっくり	全域	190	190	全域	500		大型	非常に強い	
9	26	9	20.7	129.0	950	45	北	ゆっくり	全域	190	190	全域	500		大型	非常に強い	
9	26	12	20.8	129.0	950	45	北	ゆっくり	全域	190	190	全域	500		大型	非常に強い	
9	26	15	20.9	129.1	950	45	北	ゆっくり	全域	190	190	全域	500		大型	非常に強い	
9	26	18	21.1	129.2	950	45	北	ゆっくり	全域	190	190	全域	500		大型	非常に強い	
9	26	21	21.3	129.2	950	45	北	ゆっくり	全域	190	190	全域	500		大型	非常に強い	
9	27	0	21.4	129.2	950	45	北	ゆっくり	全域	190	190	全域	500		大型	非常に強い	
9	27	3	21.5	129.2	950	45	北	ゆっくり	全域	190	190	全域	500		大型	非常に強い	
9	27	6	21.5	129.2	950	45	北	ゆっくり	全域	190	190	全域	500		大型	非常に強い	
9	27	9	21.5	129.2	950	45		ゆっくり	全域	190	190	全域	500		大型	非常に強い	
9	27	12	21.6	129.1	950	45		ゆっくり	全域	220	220	全域	500		大型	非常に強い	
9	27	15	21.7	129.0	955	45	北西	ゆっくり	全域	220	220	全域	500		大型	非常に強い	
9	27	18	21.8	129.0	955	45	北北西	ゆっくり	全域	220	220	全域	500		大型	非常に強い	
9	27	21	21.8	128.9	955	45	北西	ゆっくり	全域	220	220	全域	500		大型	非常に強い	
9	28	0	22.0	128.7	955	45	北西	ゆっくり	全域	220	220	全域	500		大型	非常に強い	
9	28	3	22.3	128.4	955	45	北西	ゆっくり	全域	220	220	全域	500		大型	非常に強い	
9	28	6	22.4	128.2	955	45	北西	10	全域	220	220	全域	500		大型	非常に強い	
9	28	9	22.5	128.0	950	45	西北西	10	全域	220	220	全域	560		大型	非常に強い	
9	28	10	22.6	127.7	950	45	西北西	10	全域	220	220	全域	560		大型	非常に強い	
9	28	11	22.7	127.6	950	45	西北西	10	全域	220	220	全域	560		大型	非常に強い	
9	28	12	22.8	127.5	950	45	西北西	10	全域	220	220	全域	560		大型	非常に強い	
9	28	13	22.8	127.4	950	45	西北西	10	全域	220	220	全域	560		大型	非常に強い	
9	28	14	22.9	127.4	950	45	西北西	10	全域	220	220	全域	560		大型	非常に強い	
9	28	15	23.1	127.3	950	45	北西	15	全域	220	220	全域	560		大型	非常に強い	
9	28	16	23.2	127.3	950	45	北西	15	全域	220	220	全域	560		大型	非常に強い	
9	28	17	23.3	127.2	950	45	北西	15	全域	220	220	全域	560		大型	非常に強い	
9	28	18	23.5	127.2	950	45	北北西	15	全域	220	220	全域	560		大型	非常に強い	
9	28	19	23.6	127.1	950	45	北北西	15	全域	220	220	全域	560		大型	非常に強い	
9	28	20	23.7	127.0	950	45	北北西	15	全域	220	220	全域	560		大型	非常に強い	
9	28	21	23.8	126.9	950	45	北北西	15	全域	220	220	北東側	650	南西側	560	大型	非常に強い
9	28	22	23.9	126.9	950	45	北北西	15	全域	220	220	北東側	650	南西側	560	大型	非常に強い
9	28	23	24.0	126.9	950	45	北北西	15	全域	220	220	北東側	650	南西側	560	大型	非常に強い

（次頁へ続く）

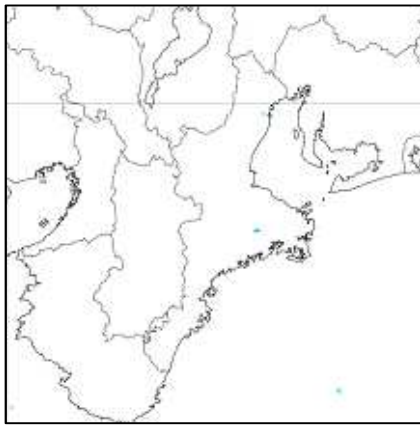


地上天気図および気象衛星赤外画像（9月29日21時～30日21時）

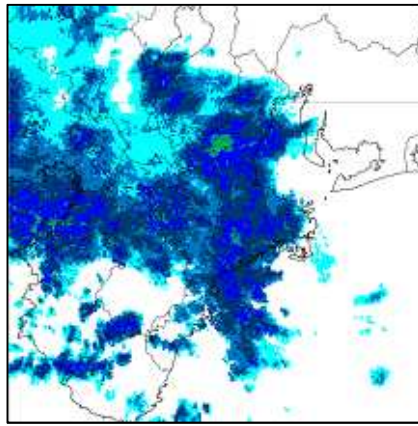




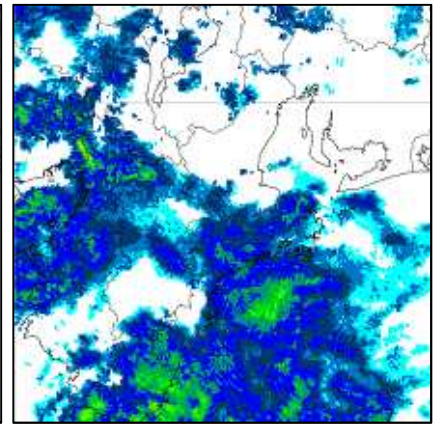
レーダー実況図 (9月28日21時~10月1日03時)



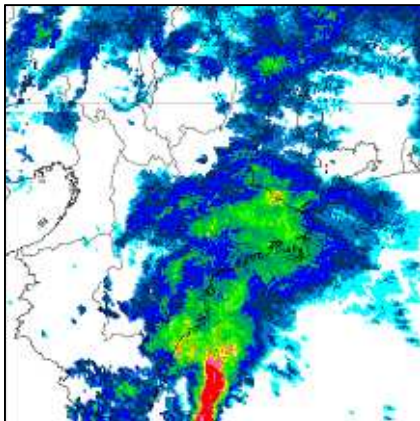
9月28日21時00分



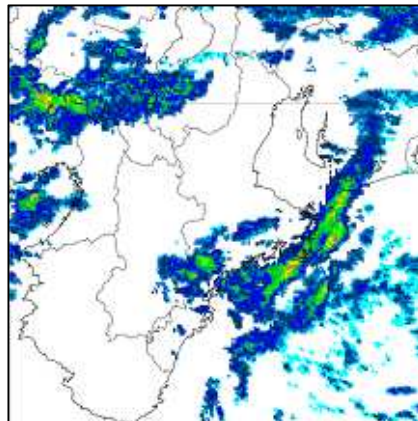
9月29日03時00分



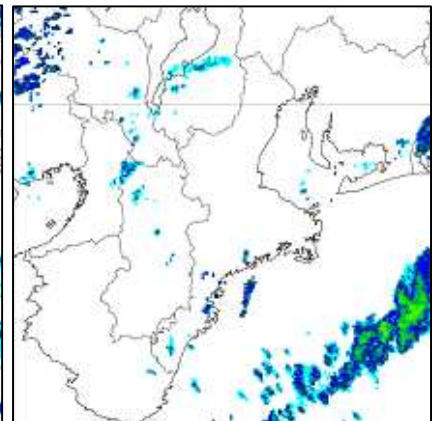
9月29日09時00分



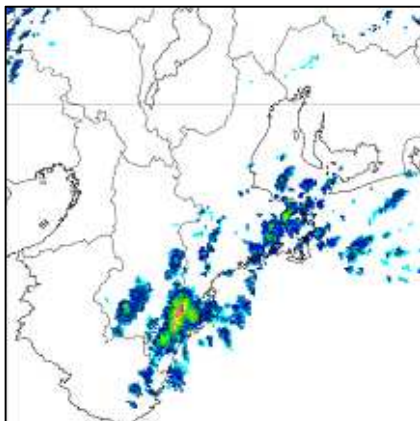
9月29日15時00分



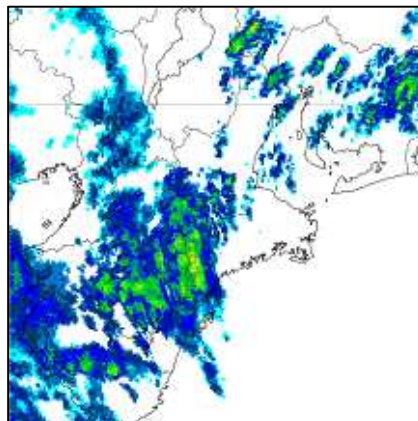
9月29日21時00分



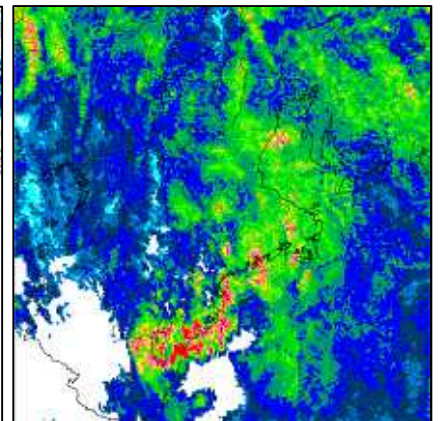
9月30日03時00分



9月30日09時00分



9月30日15時00分

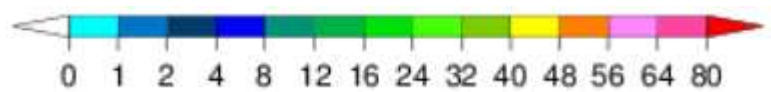


9月30日21時00分



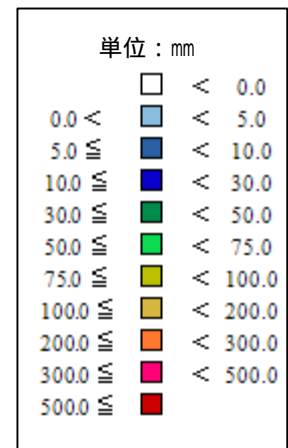
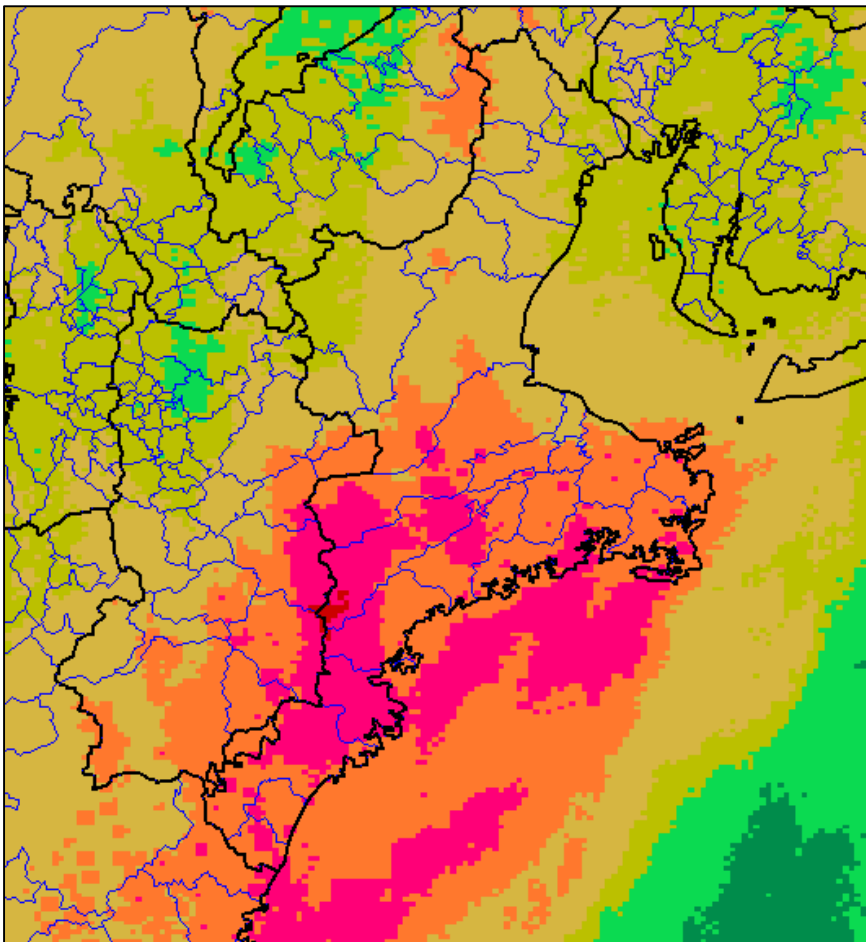
10月1日03時00分

レーダー強度 (mm/h)



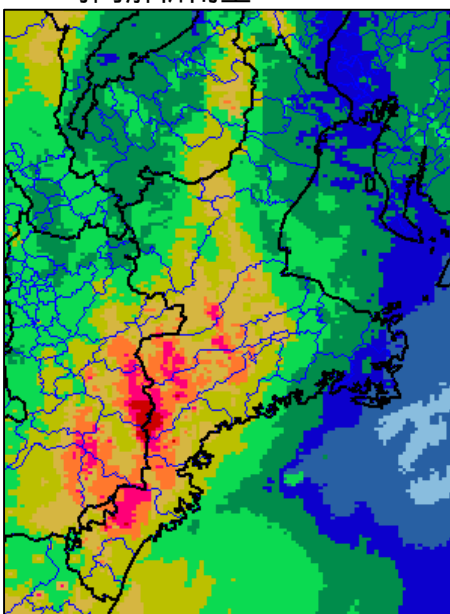
### 3 観測記録

#### 解析雨量

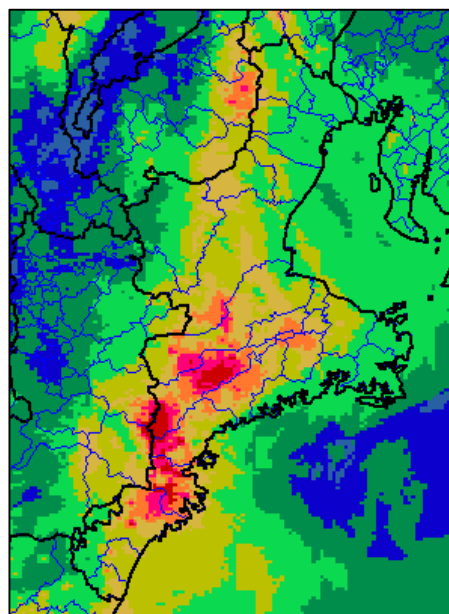


積算降水量 (9月29日0時~10月1日06時)

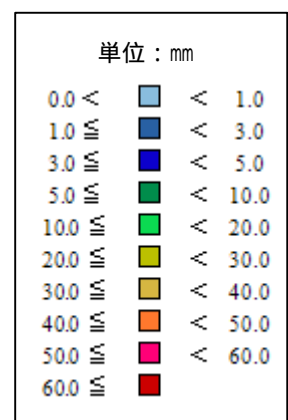
#### 1時間解析雨量



9月30日19時30分まで



9月30日20時30分まで

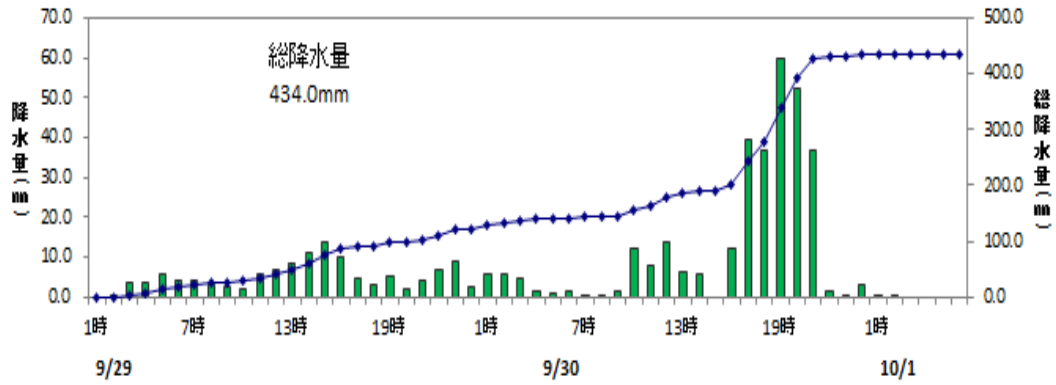


解析雨量とは、全国に設置しているレーダーと、アメダス及び自治体等の地上の雨量計を組み合わせて、雨量分布を1km四方の細かさで解析したものです。

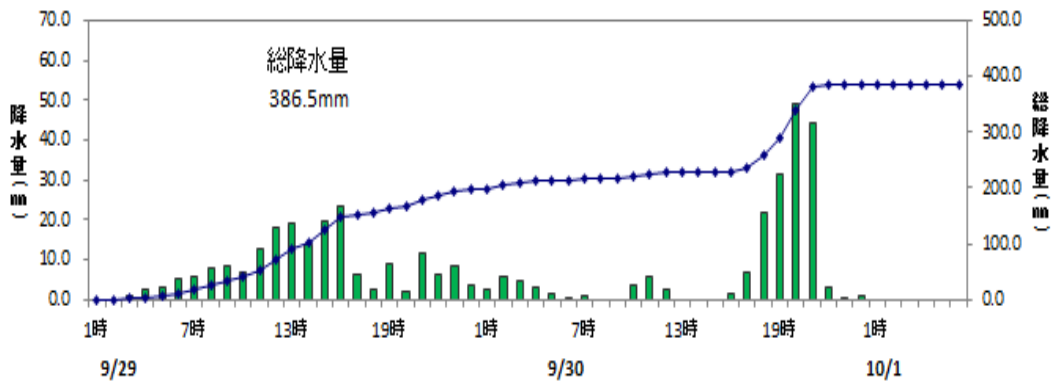


降水量時系列図(9月29日00時～10月1日06時)

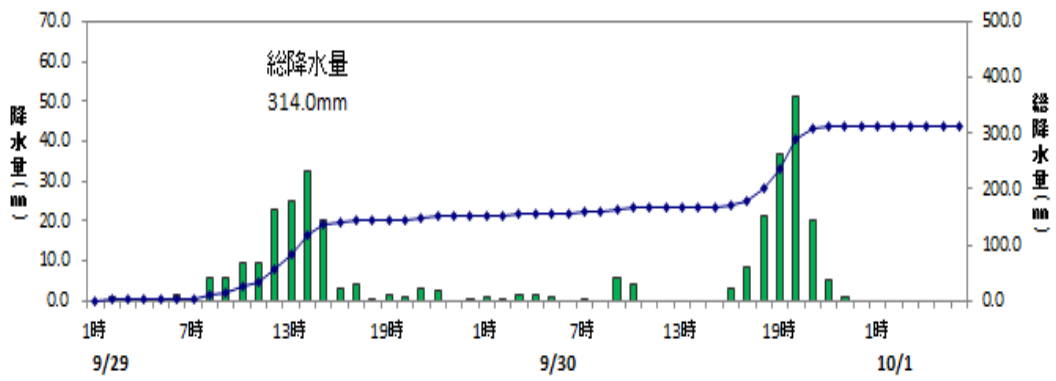
宮川(三重県多気郡大台町)



尾鷲(三重県尾鷲市)



御浜(三重県南牟婁郡御浜町)



## 気象官署および特別地域気象観測所の日別降水量と期間最大1時間降水量

(9月29日00時～10月1日06時) 降水量の単位：mm

観測所	29日 (00時～)	30日	10月1日 (～06時)	合計値	期間最大1時間降水量 (起日時)	
津	53.5	75.0	0.5	129.0	19.5	30日20時45分
尾鷲	197.0	189.5	0.0	386.5	64.5	30日20時31分
上野	41.0	46.0	1.0	88.0	15.5	30日20時08分
四日市	50.0	41.0	1.5	92.5	11.0	30日22時04分

・降水量の「0.0」mmは「降水量0.5mm未満」を示す。

## アメダスの日別降水量と期間最大1時間降水量

(9月29日00時～10月1日06時) 降水量の単位：mm

観測所	29日 (00時～)	30日	10月1日 (～06時)	合計値	期間最大1時間降水量 (起日時)	
北勢	45.5	65.5	3.5	114.5	16.5	30日21時05分
桑名	35.5	55.0	0.0	90.5	18.0	30日13時29分
亀山	56.5	44.0	0.5	101.0	10.5	30日21時16分
笠取山	62.0	105.5	2.5	170.0	27.5	30日20時04分
名張	37.0	65.5	0.5	103.0	16.5	30日19時19分
白山	54.5	123.0	0.0	177.5	32.0	30日19時57分
小俣	89.5	144.5	0.0	234.0	36.0	30日21時32分
粥見	91.0	177.0	0.0	268.0	45.5	30日19時50分
鳥羽	154.0	139.5	0.0	293.5	47.5	30日21時49分
藤坂峠	136.0	26.5	2.5	165.0	16.0	29日15時07分
南伊勢	142.0	86.0	0.0	228.0	42.0	30日21時44分
阿児	218.0	67.0	0.0	285.0	70.5	29日20時46分
宮川	122.0	311.0	1.0	434.0	63.0	30日19時28分
紀伊長島	155.5	106.5	0.0	262.0	35.5	30日20時47分
熊野新鹿	160.0	107.0	0.0	267.0	34.5	30日20時21分
御浜	151.5	162.5	0.0	314.0	53.5	30日19時54分

・降水量の「0.0」mmは、「降水なし」または「降水量0.5mm未満」を示す。

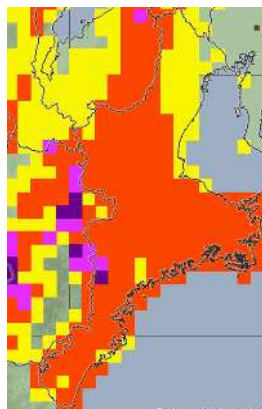
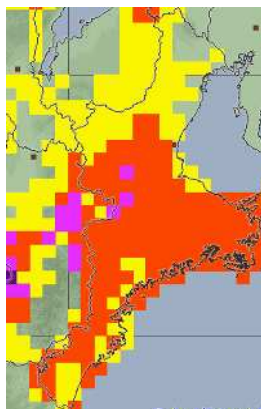
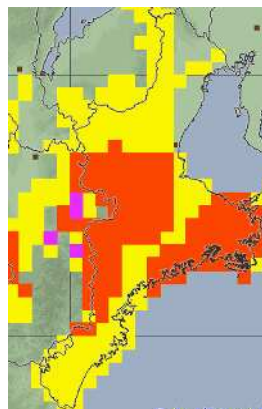
## 土砂災害警戒判定メッシュ情報、大雨警報（浸水害）及び洪水警報の危険度分布 （9月30日17時～22時まで1時間ごと）

土砂災害警戒判定メッシュ情報、大雨警報（浸水害）及び洪水警報の危険度分布は、土砂災害警戒情報や大雨警報（土砂災害）、大雨警報（浸水害）及び洪水警報を補足する情報です。

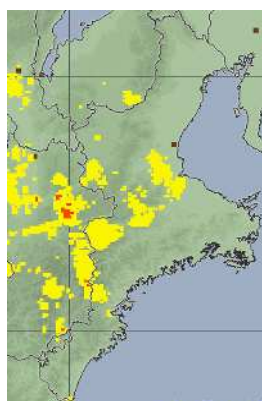
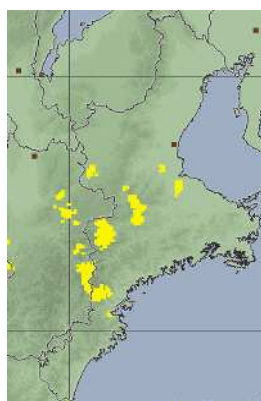
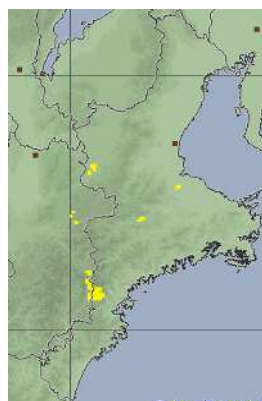
9月30日17時

9月30日18時

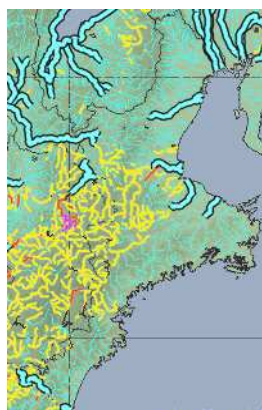
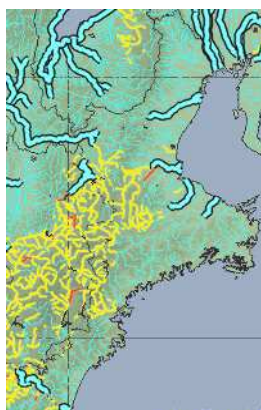
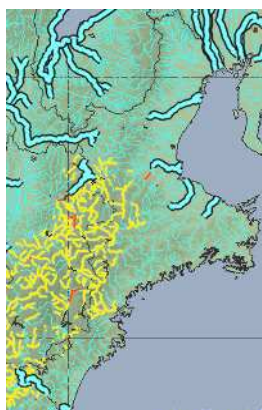
9月30日19時



土砂災害警戒判定メッシュ情報



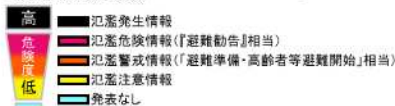
大雨警報（浸水害）の危険度分布



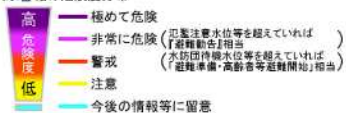
洪水警報の危険度分布

指定河川洪水予報

国や都道府県が管理する河川のうち、流域面積が大きく、洪水により大きな被害を及ぼす河川について、洪水のおそれがあると認められるときに発表。



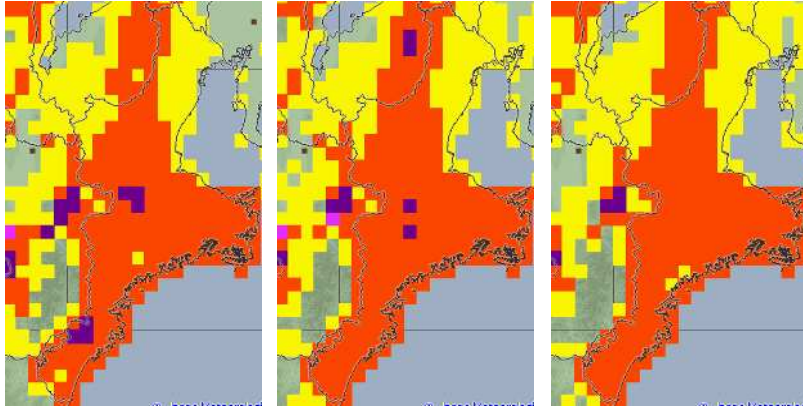
洪水警報の危険度分布



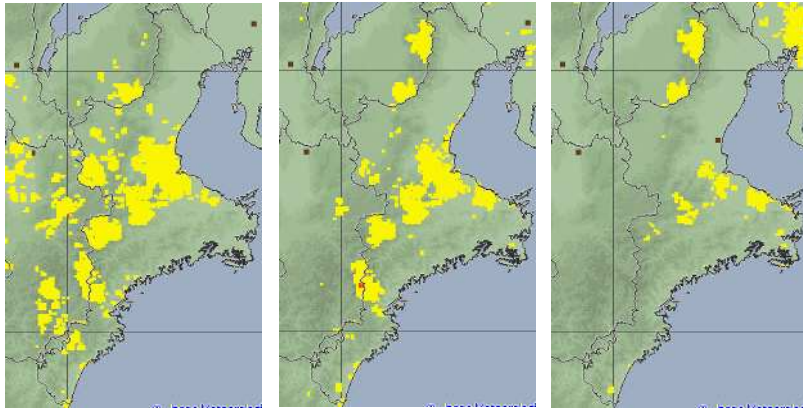
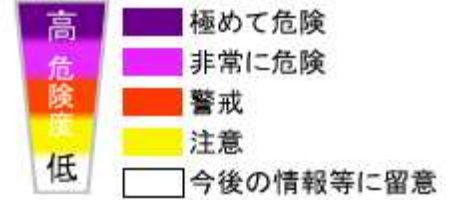
9月30日 20時

9月30日 21時

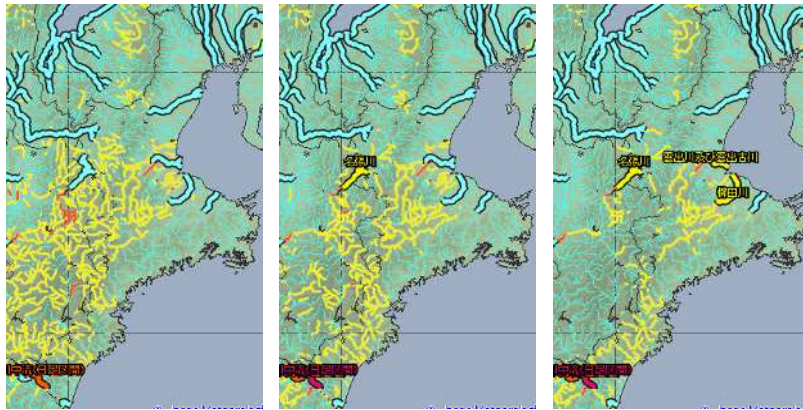
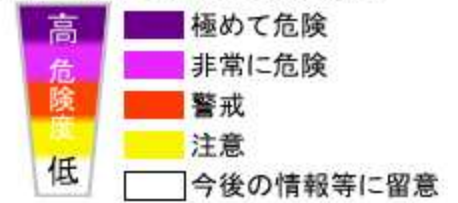
9月30日 22時



### 土砂災害警戒判定メッシュ情報

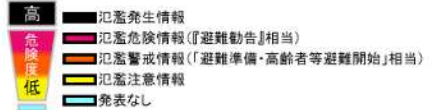


### 大雨警報(浸水害)の危険度分布

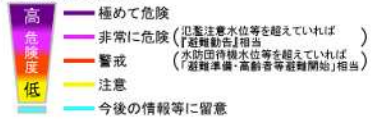


### 洪水警報の危険度分布

指定河川洪水予報  
 [ 国や都道府県が管理する河川のうち、流域面積が大きく、洪水により大きな損害を生ずる河川について、洪水のおそれがあると認められるときに発表。 ]

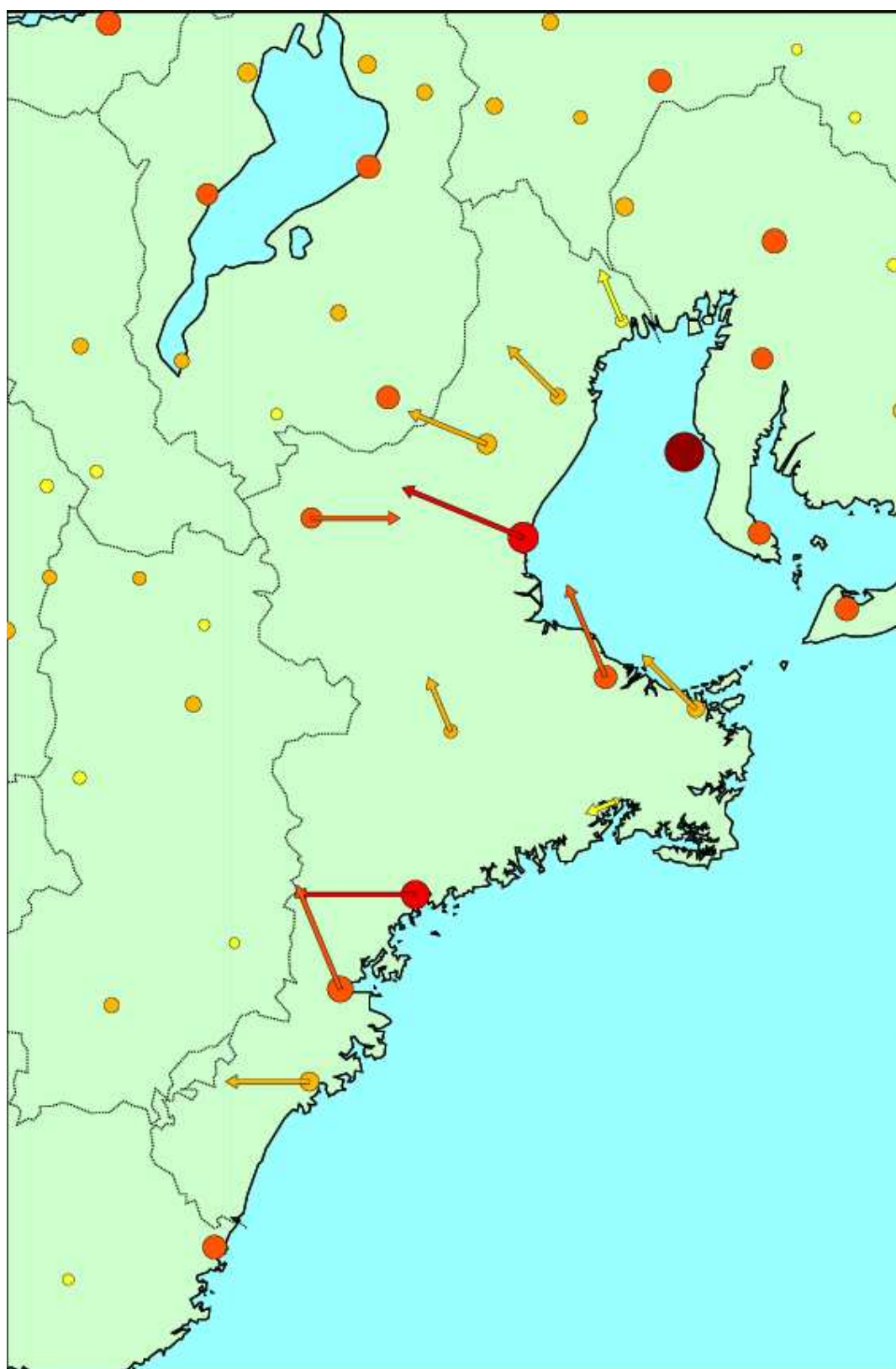


### 洪水警報の危険度分布





最大風速（10 分間平均風速の最大値）と風向の分布図  
（9月29日00時～10月1日06時）



アメダス 風速 (m/s)



注：矢印の向きは風の向きを示し、矢印の長さや丸の大きさで、風速の大小を表している。  
表示最大風速分布図はアメダスデータを用いて描画しています。



気象官署および特別地域気象観測所の期間最大風速、期間最大瞬間風速

(9月29日～10月1日)

観測所	期間最大風速			期間最大瞬間風速		
	風向 (16方位)	風速 (m/s)	起日時	風向 (16方位)	風速 (m/s)	起日時
津	東南東	22.4	30日20時04分	東南東	32.0	30日19時49分
尾鷲	南南東	19.2	30日20時32分	南	39.9	30日20時25分
上野	西	15.2	30日23時25分	東	27.4	30日19時15分
四日市	南東	12.1	30日20時30分	南東	26.5	30日20時07分

アメダスの期間最大風速、期間最大瞬間風速

(9月29日～10月1日)

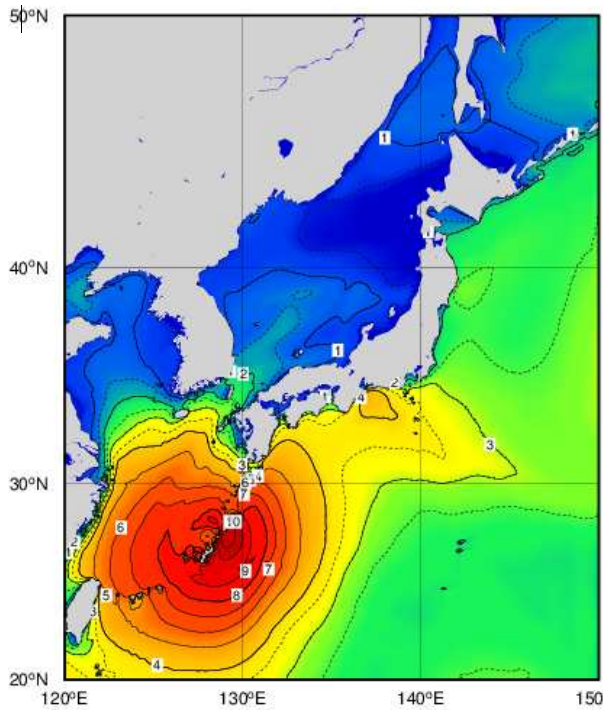
観測所	期間最大風速			期間最大瞬間風速		
	風向 (16方位)	風速 (m/s)	起日時	風向 (16方位)	風速 (m/s)	起日時
桑名	南南東	9.5	30日21時47分	南南東	23.0	30日21時39分
亀山	東南東	14.5	30日20時17分	東	27.3	30日18時49分
小俣	南南東	17.1	30日21時14分	南東	35.4	30日20時29分
粥見	南南東	10.0	30日20時32分	南	28.6	30日20時01分
鳥羽	南東	13.0	30日21時22分	南	27.2	30日21時21分
南伊勢	東北東	5.5	30日02時24分	東南東	17.3	30日19時48分
紀伊長島	東	20.7	30日20時52分	東	34.7	30日20時47分
熊野新鹿	東	14.3	30日20時16分	東南東	29.7	30日19時08分

気象官署および特別地域気象観測所の期間最低海面気圧

(9月29日～10月1日)

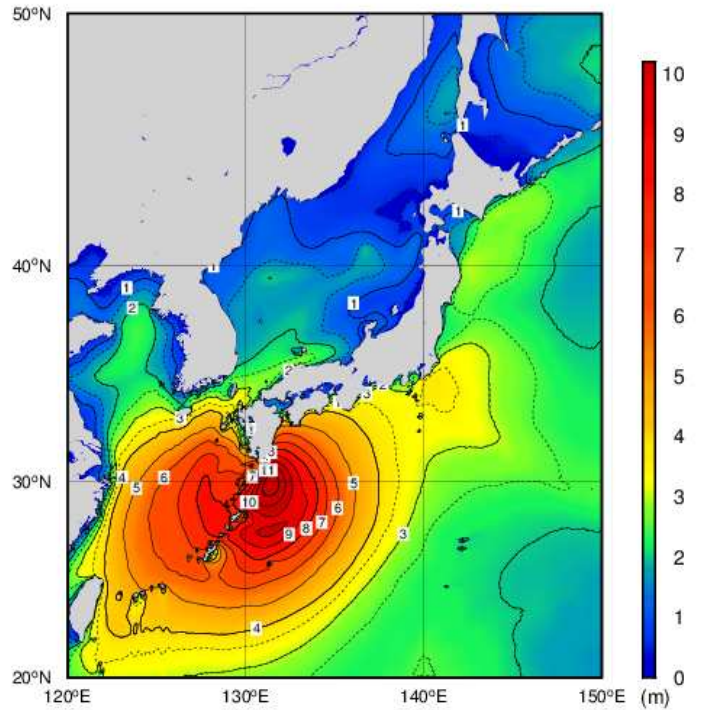
観測所	期間最低海面気圧 (hPa)	起日時
津	967.0	30日22時11分
尾鷲	965.9	30日21時05分
上野	968.5	30日21時34分
四日市	966.7	30日22時22分

## 波の状況



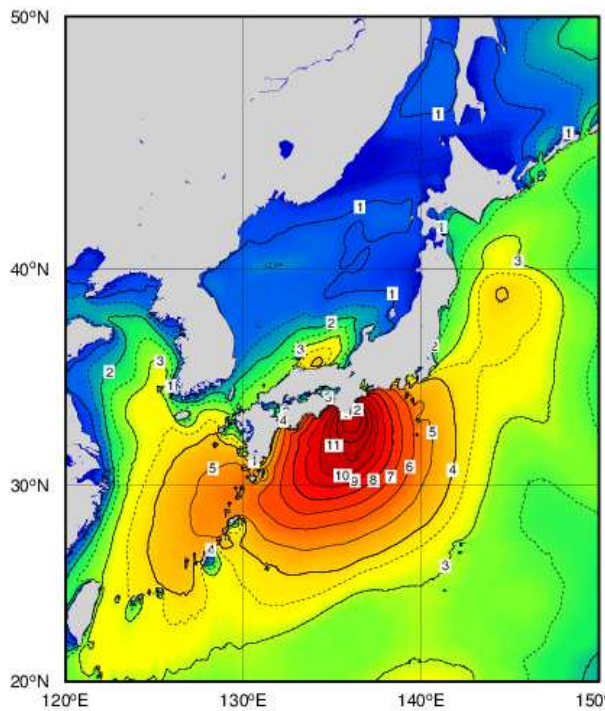
All rights reserved. Copyright © Japan Meteorol

波浪実況図 (9月29日21時00分)



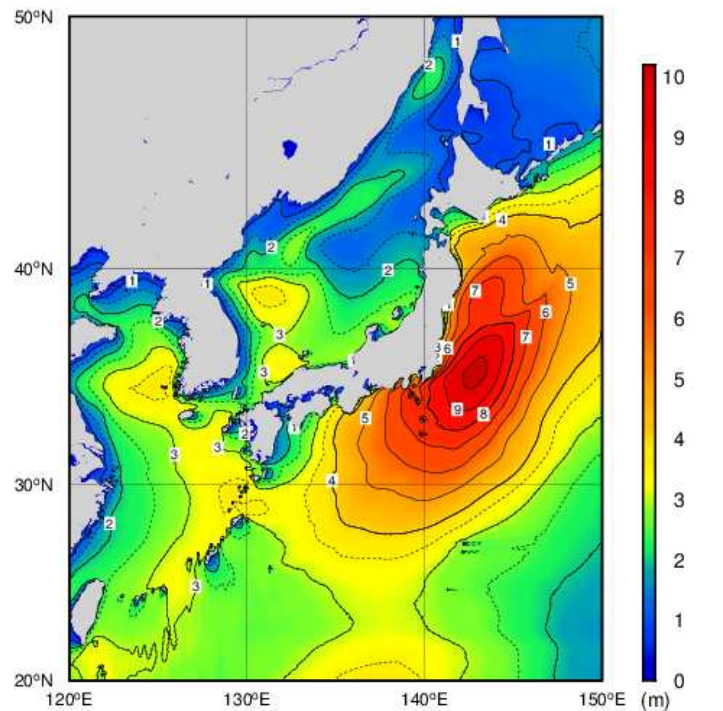
All rights reserved. Copyright © Japan Meteorological Agency

波浪実況図 (9月30日09時00分)



All rights reserved. Copyright © Japan Meteorol

波浪実況図 (9月30日21時00分)



All rights reserved. Copyright © Japan Meteorological Agency

波浪実況図 (10月1日09時00分)

波の高さを等波高線で示しています。等波高線は1メートルごとの実線と0.5メートルごとの破線(4メートル未満の領域のみ)を表示しています。なお、波の高さは有義波高で表しています。実際の波には有義波高よりも高い波が含まれているので、注意が必要です。

気象官署、特別地域気象観測所及びアメダスの極値更新状況  
 台風第24号における極値更新（期間：9月29日～10月1日）

気象官署、特別地域気象観測所

今期間における統計開始以来及び9月の極値更新はありませんでした。

アメダス（統計期間10年以上の観測所）

統計開始以来の極値更新

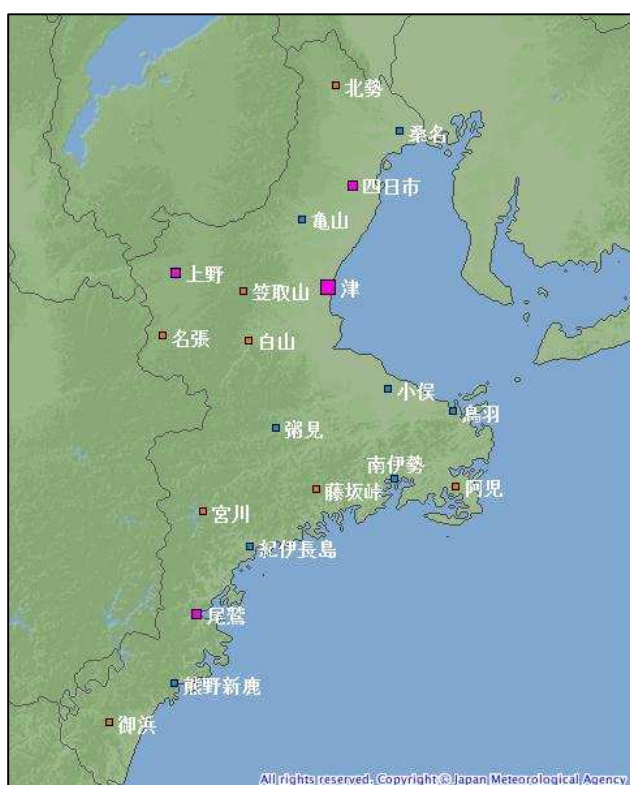
日最大風向・風速

観測所	更新した値		これまでの1位の値		統計開始年
	風向・風速 (m/s)	起日	風向・風速 (m/s)	年月日	
紀伊長島	東 20.7	30日	× 19	1990年 9月19日	1979年
熊野新鹿	東 14.3	30日	東 14.0	2018年 9月 4日	2001年

（表中の×は、風向の欠測を示す。）

日最大瞬間風向・風速

観測所	更新した値		これまでの1位の値		統計開始年
	風向・風速 (m/s)	起日	風向・風速 (m/s)	年月日	
熊野新鹿	東南東 29.7	30日	南 28.8	2009年10月 8日	2008年



アメダス配置図 気象庁HPより

過去最高潮位の更新（瞬間値（3分平均））

台風第24号における潮位の更新（期間：9月29日～10月1日）

観測所	更新した最高潮位		これまでの最高潮位	
	潮位（標高）	起時	潮位（標高）	年月日
熊野	148cm	30日20時10分	134cm	2017年10月22日 2012年 9月30日
尾鷲	145cm	30日20時23分	136cm	1975年 8月23日



潮位観測情報 気象庁HPより

# 4 特別警報・警報・注意報、府県気象情報等の発表状況

特別警報・警報・注意報

(9月29日04時40分～10月1日16時21分)

発表：特別警報から警報；特別警報から注意報；警報から注意報；継続 解：解除  
 浸：浸水害 土：土砂災害 土浸：土砂災害、浸水害 **斜体字：発表 下線：特別警報から警報**

津地方気象台 発表

発表時刻	対象市町	府県																												
		津市	松阪市	多気町	明和町	四日市市	桑名市	鈴鹿市	亀山市	いなべ市	木曽岬町	東員町	菟野町	朝日町	川越町	名張市	伊賀市	伊勢市	鳥羽市	志摩市	玉城町	度会町	南伊勢町	尾鷲市	熊野市	大台町	大紀町	紀北町	御浜町	紀宝町
29日04時40分	注意報名称																													
	大雨注意報																													
	雷注意報																													
29日10時28分	波浪注意報																													
	大雨注意報																													
	雷注意報																													
29日12時51分	強風注意報																													
	波浪注意報																													
	洪水注意報																													
29日15時07分	大雨警報	土	土	土														土	土	土	土	土	土	土	土	土	土	土	土	土
	大雨注意報																													
	雷注意報																													
29日17時04分	強風注意報																													
	波浪注意報																													
	洪水注意報																													
29日18時53分	大雨警報	土	土	土														土	土	土	土	土	土	土	土	土	土	土	土	土
	大雨注意報																													
	雷注意報																													
29日20時07分	強風注意報																													
	波浪注意報																													
	洪水注意報																													
29日20時56分	大雨警報																													
	洪水警報																													
	大雨注意報																													
30日00時05分	雷注意報																													
	強風注意報																													
	波浪注意報																													
	洪水注意報																													
	大雨注意報																													
	雷注意報																													
	強風注意報																													
	波浪注意報																													
	洪水注意報																													

(次頁に続く)



発表 : 特別警報から警報 : 特別警報から注意報 : 警報から注意報 : 継続 解:解除  
 浸:浸水害 土:土砂災害 土浸:土砂災害、浸水害 **斜体字:発表 下線:特別警報から警報**

津地方気象台 発表

発表時刻	対象市町	津市	松阪市	多気町	明和町	四日市市	桑名市	鈴鹿市	龜山市	いなべ市	木曾岬町	東員町	菟野町	朝日町	川越町	名張市	伊賀市	伊勢市	鳥羽市	志摩市	玉城町	度会町	南伊勢町	尾鷲市	熊野市	大台町	大紀町	紀北町	御浜町	紀宝町		
		注警報名称																														
30日02時21分	大雨警報																		土	土解	土	土	土	土							土	
	洪水警報																															
	大雨注意報																															
	雷注意報																															
	強風注意報																															
30日04時35分	波浪注意報																															
	洪水注意報																															
	大雨警報																		土	土	土	土	土	土							土	
	波浪警報																															
	大雨注意報																															
30日08時17分	雷注意報																															
	強風注意報																															
	大雨警報																		土	土	土	土	土	土							土	
	波浪警報																															
	大雨注意報																															
30日10時31分	雷注意報																															
	強風注意報																															
	大雨警報	土	土	土	土	土	土	土	土	土	土	土	土	土	土	土	土	土	土	土	土	土	土	土	土	土	土	土	土	土	土	
	暴風警報																															
	波浪警報																															
30日13時46分	大雨注意報	土浸	土浸	土	土	土浸	土浸	土浸	土浸	土	浸	土浸	土浸	土浸	浸	土浸	土浸	土浸	土	土浸	土浸	土	土	土浸	土浸	土	土	土浸	土浸	土浸	土浸	
	雷注意報																															
	高潮警報																															
	洪水注意報																															
	高潮注意報	土浸	土浸	土	土	土浸	土浸	土浸	土浸	土	浸	土浸	土浸	土浸	浸	土浸	土浸	土浸	土	土浸	土浸	土	土	土浸	土浸	土	土	土浸	土浸	土浸	土浸	
30日17時21分	大雨警報	土浸	土浸	土	土	土浸	土浸	土浸	土浸	土	浸	土浸	土浸	土浸	浸	土浸	土浸	土浸	土	土浸	土浸	土	土	土浸	土浸	土	土	土浸	土浸	土浸	土浸	
	洪水警報																															
	暴風警報																															
	波浪警報																															
	高潮警報																															
30日18時58分	雷注意報																															
	洪水注意報																															
	高潮注意報	土浸	土浸	土	土	土浸	土浸	土浸	土浸	土	浸	土浸	土浸	土浸	浸	土浸	土浸	土浸	土	土浸	土浸	土	土	土浸	土浸	土	土	土浸	土浸	土浸	土浸	
	大雨警報																															
	暴風警報																															
30日19時51分	波浪警報																															
	高潮警報																															
	雷注意報																															
	洪水注意報																															
	高潮注意報	土浸	土浸	土	土	土浸	土浸	土浸	土浸	土	浸	土浸	土浸	土浸	浸	土浸	土浸	土浸	土	土浸	土浸	土	土	土浸	土浸	土	土	土浸	土浸	土浸	土浸	

(次頁に続く)







## 府県気象情報の発表状況

(9月28日 11時27分～10月1日 06時15分)

発表日時	府県気象情報
9月28日 11時27分	台風第24号に関する三重県気象情報 第1号
9月28日 16時40分	台風第24号に関する三重県気象情報 第2号
9月29日 06時05分	台風第24号に関する三重県気象情報 第3号
9月29日 11時42分	台風第24号に関する三重県気象情報 第4号
9月29日 17時11分	台風第24号に関する三重県気象情報 第5号
9月29日 21時40分	台風第24号に関する三重県気象情報 第6号
9月30日 06時11分	台風第24号に関する三重県気象情報 第7号
9月30日 12時06分	台風第24号に関する三重県気象情報 第8号
9月30日 16時43分	台風第24号に関する三重県気象情報 第9号
9月30日 20時14分	台風第24号に関する三重県気象情報 第10号
10月1日 01時32分	台風第24号に関する三重県気象情報 第11号
10月1日 06時15分	台風第24号に関する三重県気象情報 第12号

## 竜巻注意情報の発表状況

(9月29日 12時27分～30日 20時50分)

発表時刻	情報の名称	対象地域
9月29日 12時27分	三重県竜巻注意情報 第1号	三重県南部
9月29日 13時27分	三重県竜巻注意情報 第2号	三重県南部
9月29日 14時57分	三重県竜巻注意情報 第3号	三重県南部
9月30日 09時38分	三重県竜巻注意情報 第1号	三重県北中部、南部
9月30日 11時07分	三重県竜巻注意情報 第2号	三重県南部
9月30日 11時18分	三重県竜巻注意情報 第3号	三重県北中部、南部
9月30日 12時21分	三重県竜巻注意情報 第4号	三重県北中部、南部
9月30日 15時57分	三重県竜巻注意情報 第5号	三重県南部
9月30日 16時07分	三重県竜巻注意情報 第6号	三重県北中部、南部
9月30日 17時07分	三重県竜巻注意情報 第7号	三重県北中部、南部
9月30日 18時07分	三重県竜巻注意情報 第8号	三重県北中部、南部
9月30日 20時50分	三重県竜巻注意情報 第9号	三重県北中部、南部



## 5 土砂災害警戒情報の発表状況（三重県と津地方気象台の共同発表）

\*印は、新たに警戒対象となった市町を示します。

(9月29日21時10分～30日22時50分)

発表日時	情報番号	警戒対象地域	警戒解除地域
9月29日21時10分	第1号	志摩市*	
9月30日00時55分	第2号		志摩市
9月30日18時00分	第1号	津市中西部*	
9月30日20時20分	第2号	津市中西部 松阪市西部* 熊野市*	
9月30日20時40分	第3号	津市中西部 松阪市西部 熊野市 大台町*	
9月30日22時50分	第4号		津市中西部 松阪市西部 熊野市 大台町

## 6 指定河川洪水予報の発表状況

雲出川及び雲出古川（三重河川国道事務所と津地方気象台の共同発表）

（9月30日21時20分～10月1日24日01時40分）

発表日時	情報名	洪水予報	警報・注意報
9月30日21時20分	雲出川及び雲出古川 氾濫注意情報	雲出川及び雲出古川洪水 予報 第1号	洪水注意報（発表）
9月30日21時50分	雲出川及び雲出古川 氾濫注意情報	雲出川及び雲出古川洪水 予報 第2号	洪水注意報
10月1日01時40分	雲出川及び雲出古川 氾濫注意情報解除	雲出川及び雲出古川洪水 予報 第3号	洪水注意報解除

櫛田川（三重河川国道事務所と津地方気象台の共同発表）

（9月30日21時30分～10月1日06時00分）

発表日時	情報名	洪水予報	警報・注意報
9月30日21時30分	櫛田川氾濫注意情報	櫛田川洪水予報 第1号	洪水注意報（発表）
9月30日22時30分	櫛田川氾濫注意情報	櫛田川洪水予報 第2号	洪水注意報
10月1日06時00分	櫛田川氾濫注意情報解除	櫛田川洪水予報 第3号	洪水注意報解除

名張川（淀川ダム統合管理事務所、大阪管区気象台の共同発表）

（9月30日20時40分～23時55分）

発表日時	情報名	洪水予報	警報・注意報
9月30日20時40分	名張川氾濫注意情報	名張川洪水予報 第1号	洪水注意報（発表）
9月30日23時55分	名張川氾濫注意情報解除	名張川洪水予報 第2号	洪水注意報解除

## 7 被害状況 (10月1日15時30分現在、三重県まとめ)

### 人的被害

重傷者 2名(伊賀市1名、木曾岬町1名)

軽傷者 4名(津市1名、四日市市1名、松阪市1名、志摩市1名)

### 住家被害(台風による倒木)

住宅:一部損壊1件(名張市)

土砂災害 なし

### 道路の状況

雨量規制・法面崩落・倒木・落石・強風・越波・冠水による全面通行止め

高速道路・自動車専用道路 6件(東名阪自動車道 桑名東IC-弥富IC、紀勢自動車道 勢和多気JCT-紀伊長島IC、伊勢自動車道 伊勢関IC、新名神高速道路 亀山JCT-甲賀土山IC、伊勢湾岸自動車道 みえ川越IC-名古屋南弥富JCT・IC、伊勢志摩スカイライン 伊勢-鳥羽間)

直轄国道 4件(国道42号線)

県管理国道及び県道 76件

市町道 13件

公共交通機関の運休、運転見合わせ、欠航

近鉄、JR東海、伊勢鉄道、津エアポートライン

### 電力障害

停電 (県内 約98,600戸)

### 公立学校への影響(対応)

休校 15校、始業時間繰下 12校、下校措置 8校、代休等 3校

### 私立学校への影響(対応)

休校 2校

### 避難勧告等 発令

避難指示 鈴鹿市

避難勧告 伊勢市、松阪市、桑名市、鈴鹿市、亀山市、熊野市、志摩市、伊賀市、木曾岬町、明和町、大台町、玉城町、南伊勢町、御浜町、紀宝町

避難準備・高齢者等避難開始

津市、四日市市、伊勢市、松阪市、鈴鹿市、尾鷲市、鳥羽市、熊野市、いなべ市、伊賀市、朝日町、川越町、多気町、明和町、大台町、度会町、紀北町

## 8 防災関係機関への説明会等

名称	実施場所	実施日時
県緊急部長会議	三重県庁	平成 30 年 9 月 28 日 15 時 45 分
紀宝町タイムライン 定例連携会議	津地方気象台・紀宝町役場間	平成 30 年 9 月 27 日 09 時 00 分 ～ 10 月 1 日 17 時 00 分まで
台風説明会	津地方気象台 防災連絡室	平成 30 年 9 月 28 日 14 時 00 分
県へのリエゾン派遣	三重県庁	平成 30 年 9 月 30 日 10 時 00 分 ～ 10 月 1 日 02 時 30 分まで

能動的ホットラインの実施	実施日時
四日市市、桑名市、木曾岬町、川越町 木曾岬町	平成 30 年 9 月 30 日 11 時 50 分～12 時 15 分 平成 30 年 9 月 30 日 13 時 41 分

## 9 津地方気象台警戒体制状況等

日時	防災体制
平成 30 年 9 月 28 日 15 時 00 分	注意体制
平成 30 年 9 月 30 日 09 時 00 分	警戒体制
平成 30 年 10 月 1 日 10 時 00 分	警戒体制解除
平成 30 年 10 月 1 日 10 時 00 分	注意体制解除