

令和元年台風第19号に関する静岡県気象速報

目次

- 1 概要
 - (1) 資料作成の目的
 - (2) 気象の概況
- 2 気象の状況
 - (1) 雨の状況
 - (2) 風の状況
 - (3) 波の状況
 - (4) 潮位の状況
 - (5) 危険度分布
 - (6) 極値更新状況
 - (7) 特別警報・警報・注意報、気象情報等の発表状況
- 3 主な被害等の状況
 - (1) 被害状況
 - (2) 避難勧告等の発令状況
- 4 気象台の執った措置
 - (1) 台風説明会の実施状況
 - (2) ホットライン実施状況

令和元年10月17日

静岡地方気象台

注：この資料は速報としてまとめたものです。観測値等については事後の調査で修正される場合があります。

1 概要

(1) 資料作成の目的

10月12日から13日にかけて、台風第19号の影響により静岡県では非常に強い風が吹き、猛烈な雨の降った所があった。また、海上ではうねりを伴った猛烈なしけとなった。このため、河川の氾濫や崖崩れ、高波・高潮などにより人的被害や建物等の被害、鉄道の運休や航空機・船舶の欠航、広域の停電及び断水などの交通障害やライフラインへの大きな影響があった。また、台風本体の雨雲の影響による大雨で、土砂崩れによる道路の通行止め等があった。

静岡地方気象台では、JETT※（気象庁防災対応支援チーム）により県庁で台風説明会の実施及び県庁災害警戒本部ヘリエゾン派遣をした。また、気象台からホットラインにより気象の見通しを解説するなど自治体の防災活動を支援したほか県内の海上保安部などの関係機関と連携して対応に当たった。

10月12日には、県内6市町（熱海市、伊東市、伊豆市、伊豆の国市、東伊豆町、函南町）に対して大雨特別警報を発表した。

本資料は、10月16日13時現在のものである。

※JETT は、大規模な自然災害等の際に地方公共団体等へ支援を行う国土交通省の緊急災害対策派遣隊（TEC-FORCE）の気象・地象情報提供班。

(2) 気象の概況

10月6日に南鳥島近海で発生した台風第19号は、マリアナ諸島を西に進みながら、7日には大型で猛烈な台風となった。小笠原近海を北北西に進み、12日には北よりに進路を変えて東海道沖を北北東に進んだ。12日19時前に大型で強い勢力で伊豆半島に上陸した後、関東地方を通過し、13日未明に東北地方の東海上に抜けた。（以上、速報解析による）。

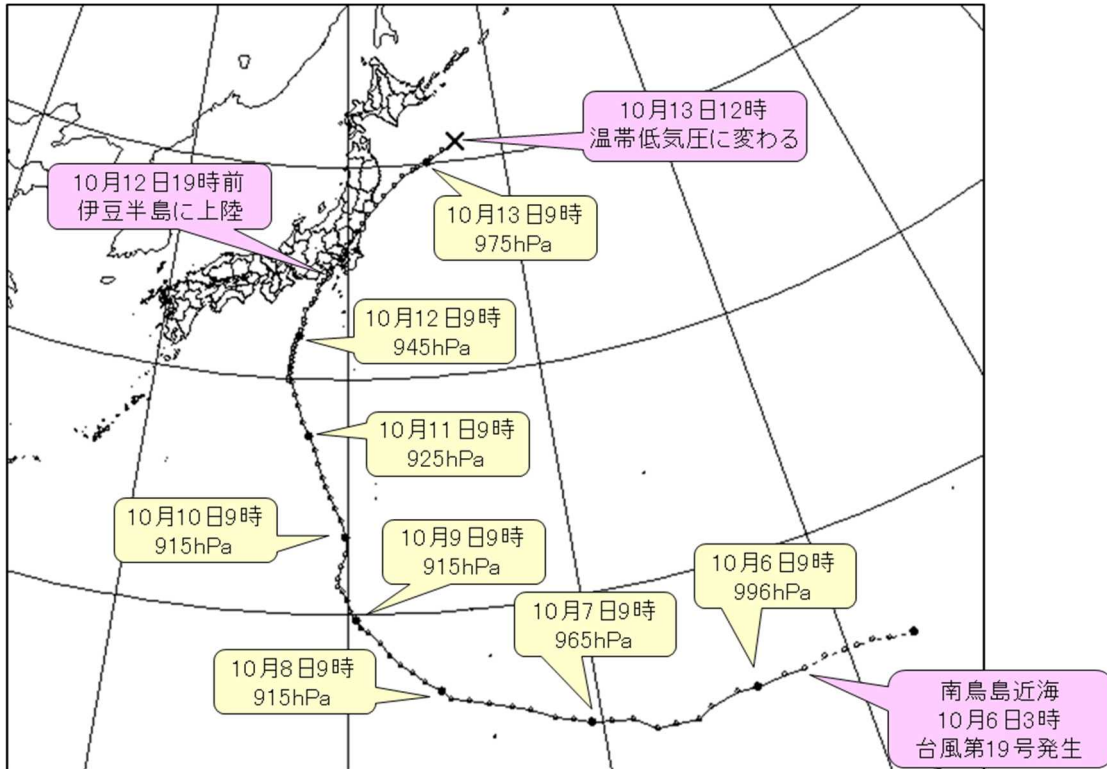
静岡県では、台風の接近の影響により、11日夜遅くから強風となり、12日明け方から夜遅くにかけて暴風となり、非常に強い風を観測した所があった。台風が宮城県の太平洋側に抜ける13日未明まで強風となった。

また、台風の接近に伴い11日朝から断続的に雨となり、台風が接近した12日昼過ぎから夜のはじめ頃にかけては、中部、東部及び伊豆地方で猛烈な雨となった所があり、降り始めからの総降水量は、湯ヶ島で760.0ミリとなった。

沿岸では、台風の接近に伴って潮位が高くなり、気象庁潮位観測点では石廊崎、御前崎、清水港、内浦で過去最高潮位記録を更新し、石廊崎で最大潮位偏差224cmを観測した。

海上では、11日からしけとなり、12日には石廊崎で13メートルを超える猛烈なしけとなった。

○ 台風経路図



台風第19号 経路図 (日時、中心気圧 (hPa)) 速報解析*

*点線の経路は熱帯低気圧時の経路を示しています。



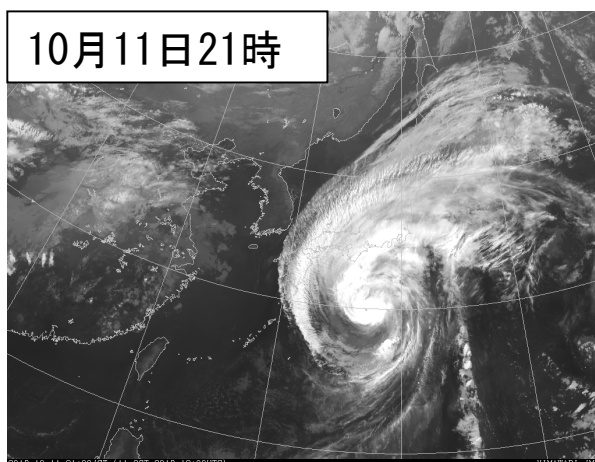
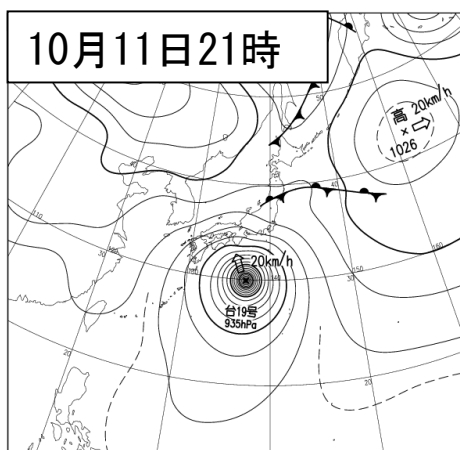
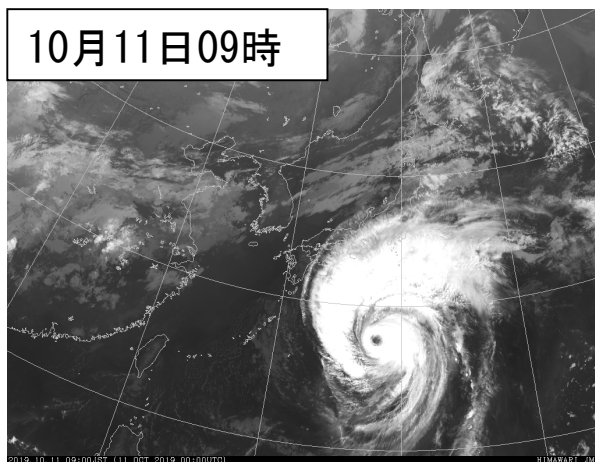
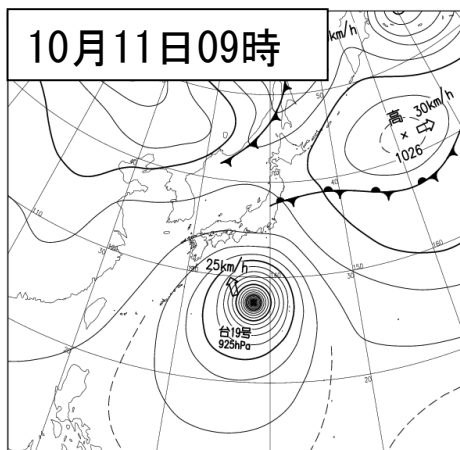
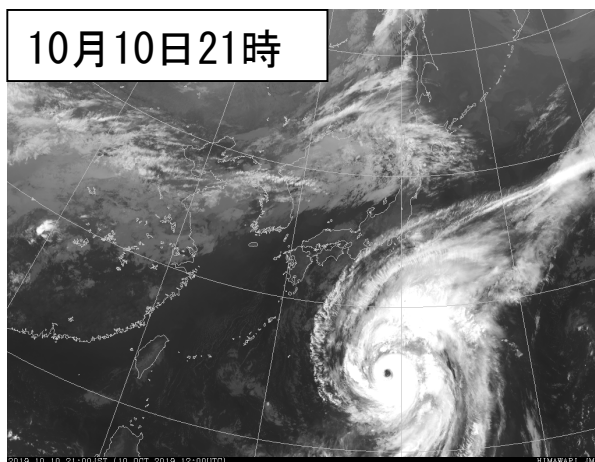
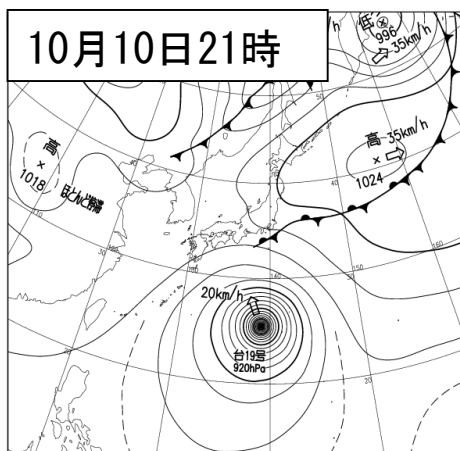
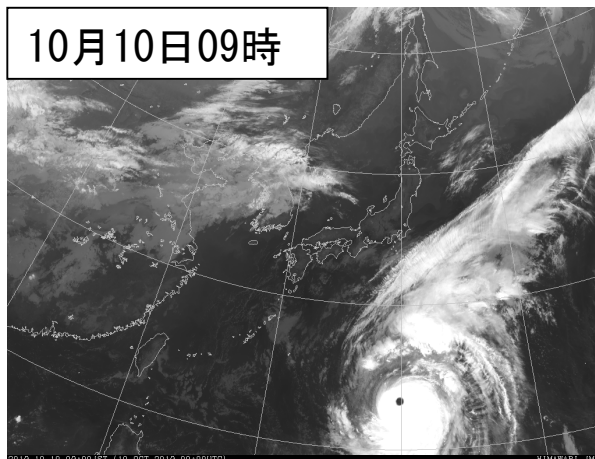
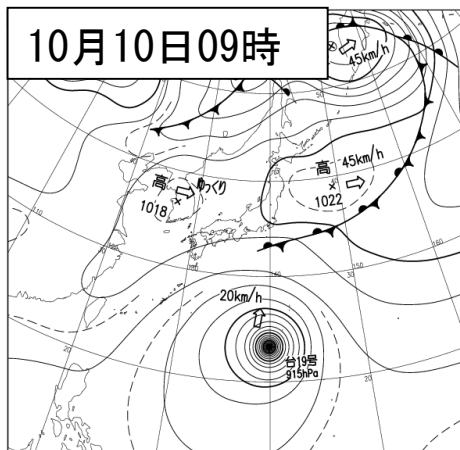
台風第19号 経路図 (日時、中心気圧 (hPa)) 速報解析 拡大図

○ 台風位置表（速報解析）

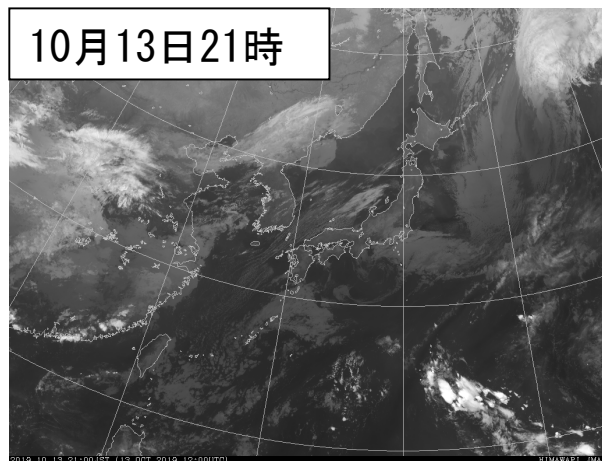
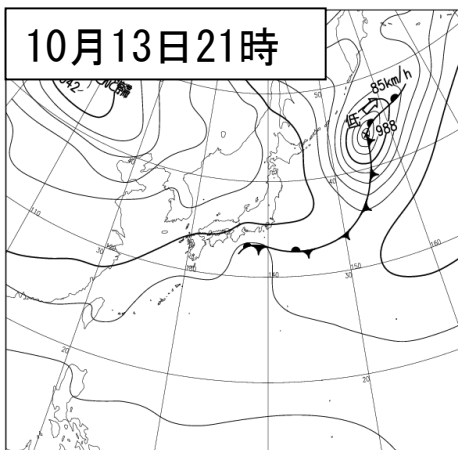
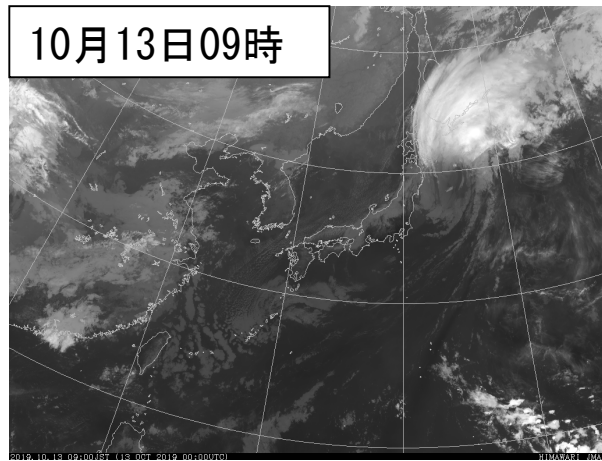
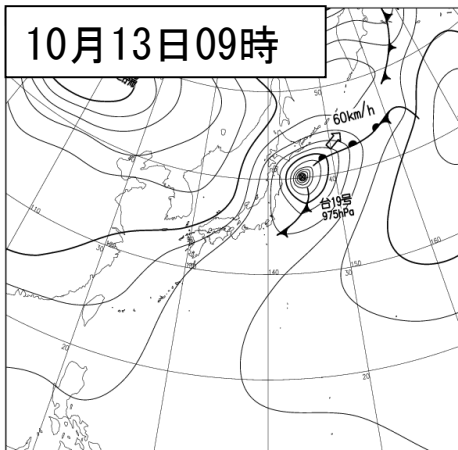
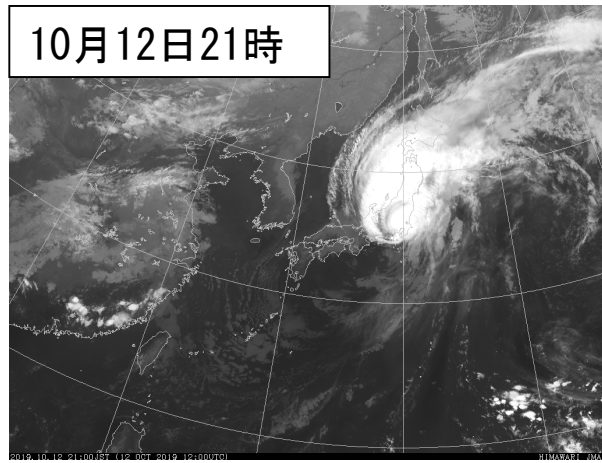
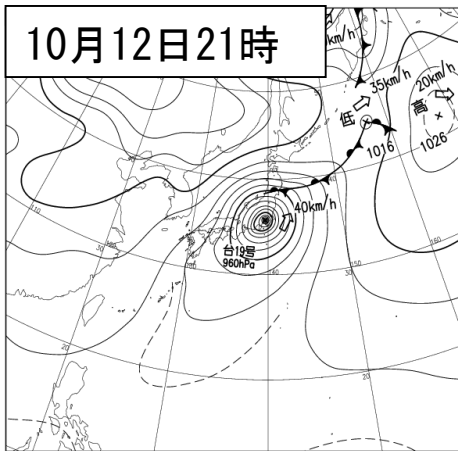
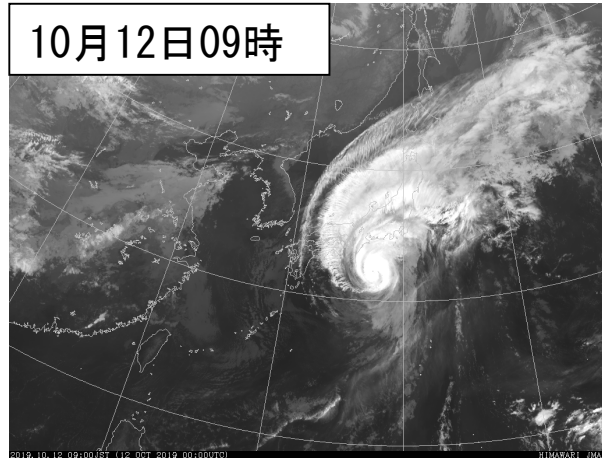
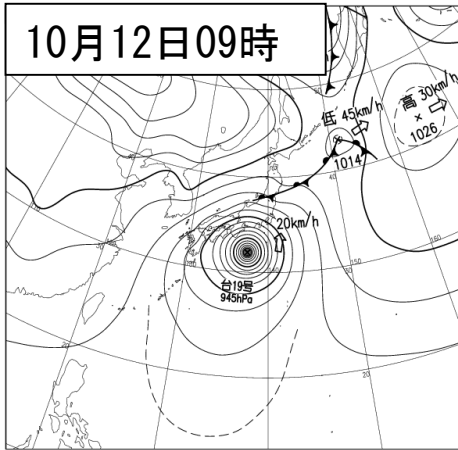
月日時			中心位置		中心気圧 (hPa)	最大風速 (m/s)	進行方向・速度		暴風半径			強風半径			大きさ	強さ		
月	日	時	北緯	東経			(km/h)		(km)			(km)						
10	5	9	15.0	162.7	1006	15	西	20								熱帯低気圧		
10	5	12	15.1	161.7	1004	15	西	25								熱帯低気圧		
10	5	15	15.3	161.1	1004	15	西	25								熱帯低気圧		
10	5	18	15.3	160.4	1004	15	西	25								熱帯低気圧		
10	5	21	15.3	159.9	1004	15	西	20								熱帯低気圧		
10	6	0	15.3	159.1	1004	15	西	25								熱帯低気圧		
10	6	3	15.1	158.2	1000	18	西	25			全域	330						
10	6	6	15.1	157.4	1000	18	西	30			全域	330						
10	6	9	15.0	156.2	996	20	西	30			全域	390						
10	6	12	15.0	155.4	996	20	西	30			全域	390						
10	6	15	14.7	154.3	992	23	西	30			全域	390						
10	6	18	14.4	153.7	992	23	西	30			全域	390						
10	6	21	14.4	152.8	990	25	西	30			全域	390						
10	7	0	14.4	152.1	985	30	西	30	全域	70	全域	390						
10	7	3	14.9	151.2	975	35	西北西	30	全域	80	全域	440				強い		
10	7	6	15.0	149.4	970	35	西北西	30	全域	90	全域	440				強い		
10	7	9	15.1	149.6	965	40	西	30	全域	110	東側	650	西側	440	大型	強い		
10	7	12	15.3	148.9	950	45	西	30	全域	150	東側	650	西側	440	大型	非常に強い		
10	7	15	15.5	148.2	925	50	西北西	25	全域	190	東側	650	西側	440	大型	非常に強い		
10	7	18	15.9	147.3	915	55	西北西	30	全域	190	東側	650	西側	440	大型	猛烈な		
10	7	21	16.1	146.6	915	55	西北西	30	全域	190	東側	650	西側	440	大型	猛烈な		
10	8	0	16.3	145.7	915	55	西	30	全域	190	東側	650	西側	440	大型	猛烈な		
10	8	3	16.5	144.9	915	55	西北西	30	全域	190	東側	650	西側	440	大型	猛烈な		
10	8	6	16.6	144.2	915	55	西北西	30	全域	190	東側	650	西側	440	大型	猛烈な		
10	8	9	16.9	143.8	915	55	西北西	25	全域	190	東側	650	西側	440	大型	猛烈な		
10	8	12	17.3	143.2	915	55	北西	20	全域	220	東側	790	西側	440	大型	猛烈な		
10	8	15	17.7	142.7	915	55	北西	25	全域	220	東側	790	西側	440	大型	猛烈な		
10	8	18	18.0	142.2	915	55	北西	20	全域	220	東側	790	西側	440	大型	猛烈な		
10	8	21	18.4	141.8	915	55	北西	20	全域	220	全域	650			大型	猛烈な		
10	9	0	18.9	141.4	915	55	北西	20	全域	220	全域	650			大型	猛烈な		
10	9	3	19.3	140.9	915	55	北西	20	全域	240	全域	650			大型	猛烈な		
10	9	6	19.5	140.6	915	55	北西	20	全域	240	全域	650			大型	猛烈な		
10	9	9	19.8	140.4	915	55	北西	20	全域	240	全域	650			大型	猛烈な		
10	9	12	20.2	140.1	915	55	北西	15	全域	240	全域	650			大型	猛烈な		
10	9	15	20.6	140.0	915	55	北北西	15	全域	240	全域	650			大型	猛烈な		
10	9	18	21.0	139.8	915	55	北北西	15	全域	240	全域	650			大型	猛烈な		
10	9	21	21.2	139.6	915	55	北北西	15	全域	240	東側	740	西側	650	大型	猛烈な		
10	10	0	21.5	139.6	915	55	北北西	10	全域	240	東側	740	西側	650	大型	猛烈な		
10	10	3	22.0	139.7	915	55	北	10	全域	240	東側	740	西側	600	大型	猛烈な		
10	10	6	22.5	139.9	915	55	北	15	全域	240	東側	740	西側	600	大型	猛烈な		
10	10	9	23.2	139.9	915	55	北	20	全域	240	東側	740	西側	600	大型	猛烈な		
10	10	12	23.9	139.7	915	55	北	20	全域	240	東側	740	西側	650	大型	猛烈な		
10	10	15	24.4	139.4	915	55	北	20	全域	240	東側	740	西側	650	大型	猛烈な		
10	10	18	24.9	139.2	915	55	北北西	20	全域	240	東側	740	西側	650	大型	猛烈な		
10	10	21	25.3	139.0	920	50	北北西	20	東側	330	西側	240	東側	740	西側	650	大型	非常に強い

(次頁へ続く)

○ 地上天気図および気象衛星赤外画像（10月10日09時～13日21時、12時間毎）



(地上天気図及び気象衛星赤外画像 続き)



2 気象の状況

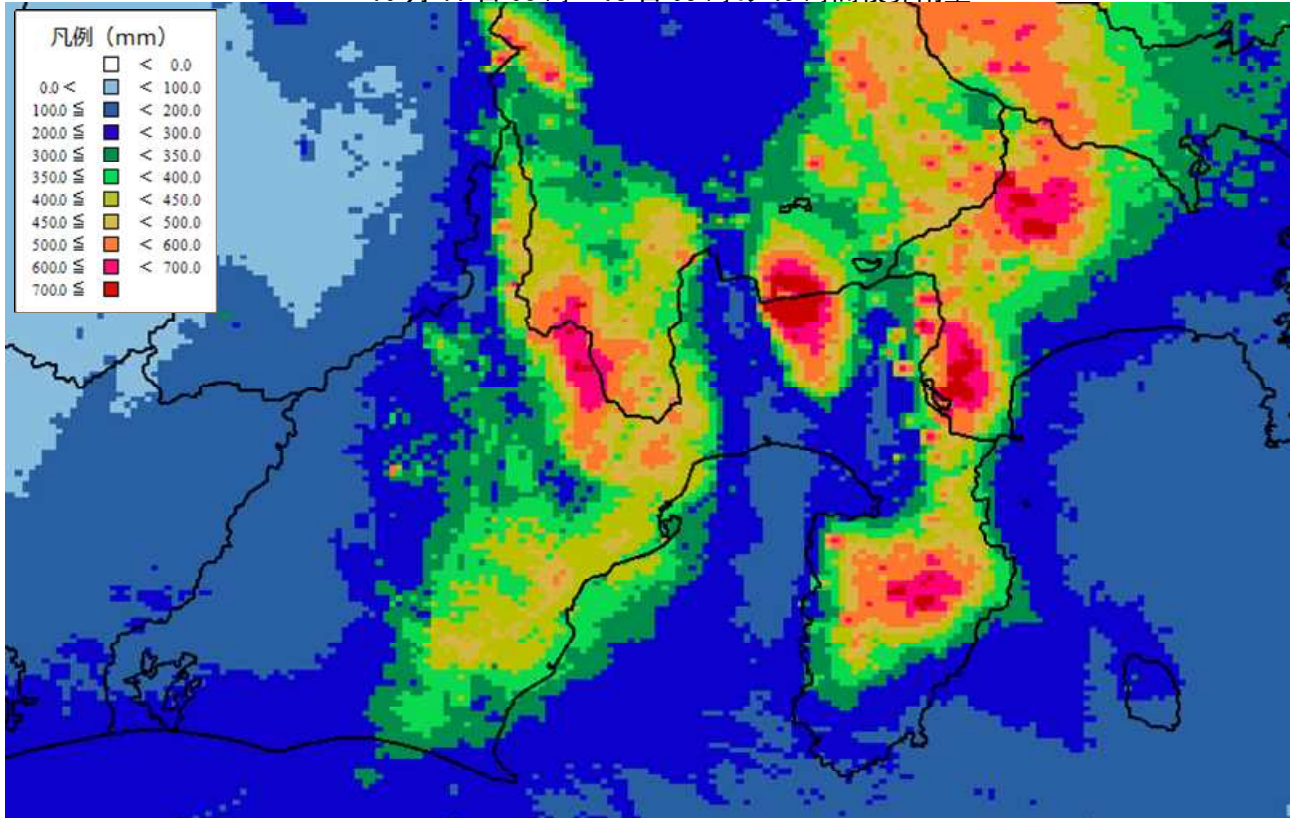
(1) 雨の状況

解析雨量(※)では、降り始め(10月11日08時)から13日05時までの積算で、静岡県伊豆や静岡市北部で700ミリを超える雨を解析した。気象官署やアメダスの雨量計の観測では、総降水量は、伊豆市湯ヶ島で760.0ミリ、静岡市葵区梅ヶ島で631.0ミリを観測した。

静岡市葵区梅ヶ島では12日17時55分までの1時間に75.0ミリの非常に激しい雨を観測した。

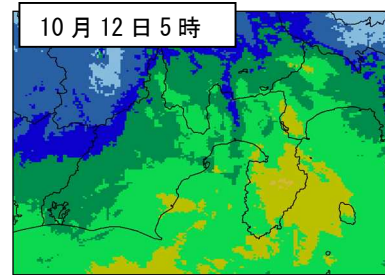
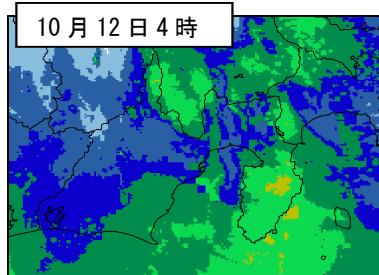
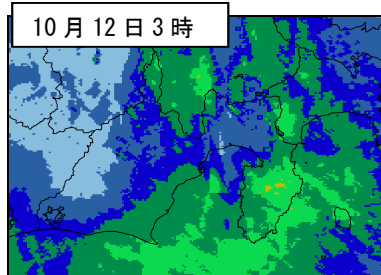
○解析雨量の積算

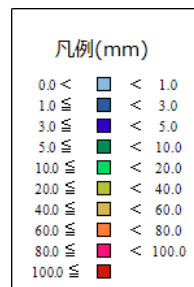
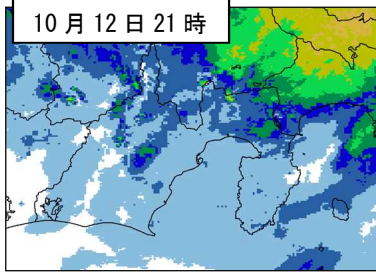
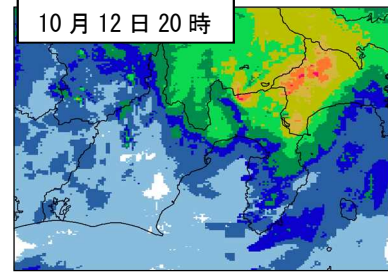
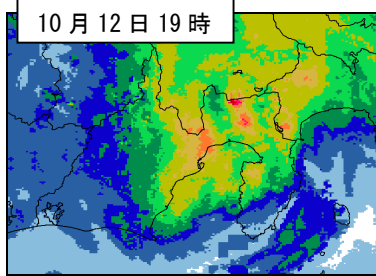
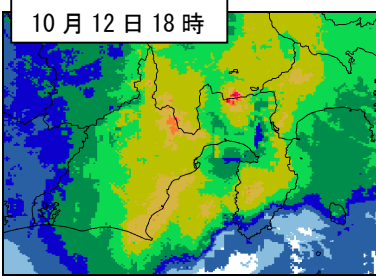
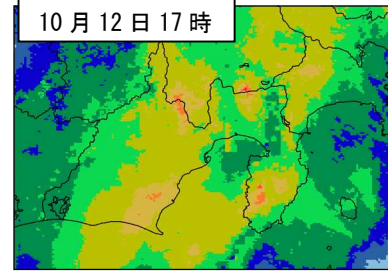
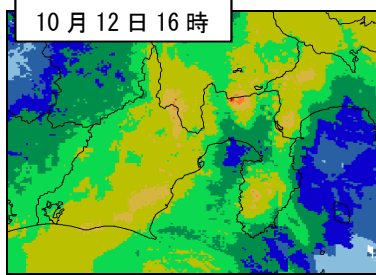
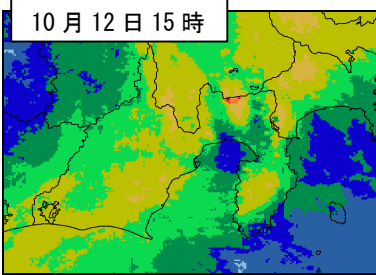
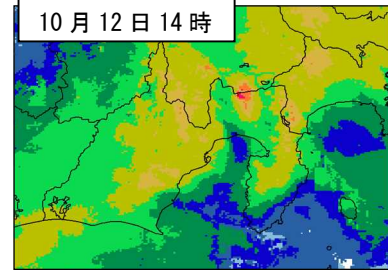
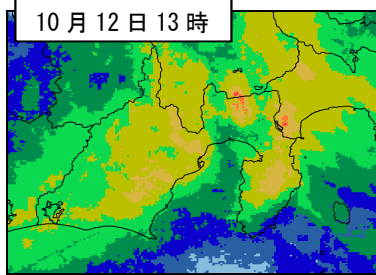
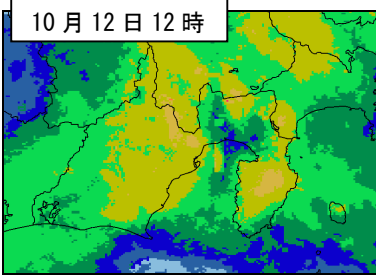
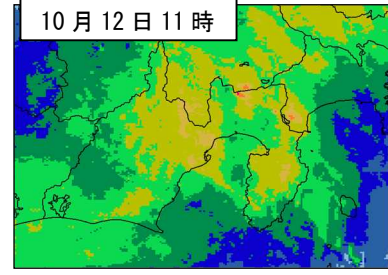
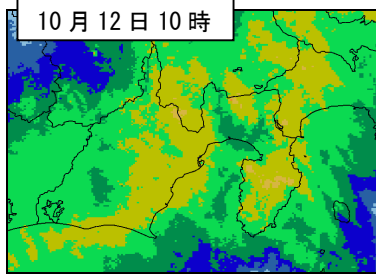
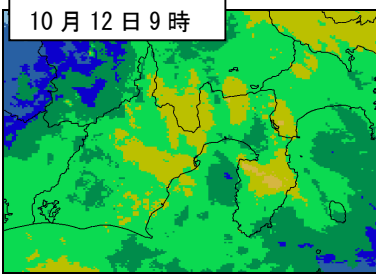
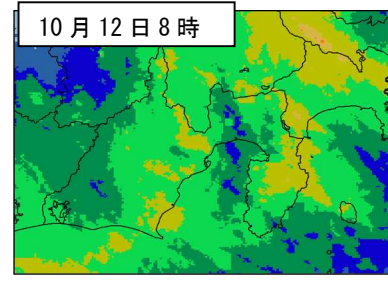
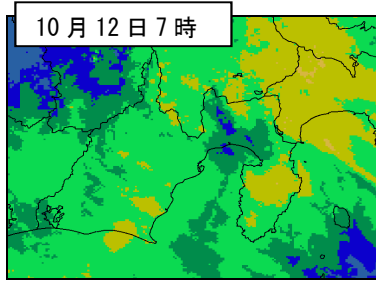
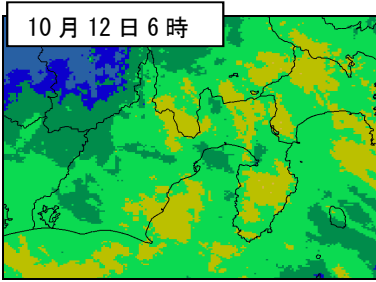
10月11日08時～13日05時の45時間積算雨量



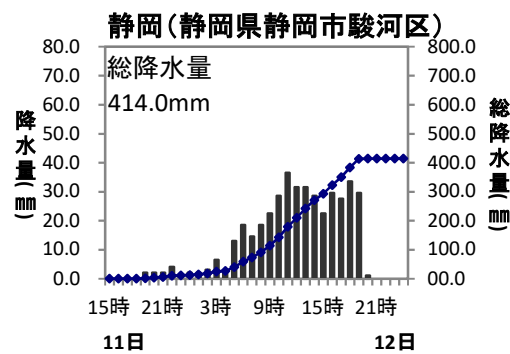
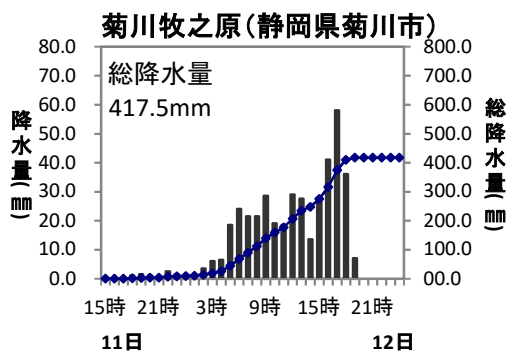
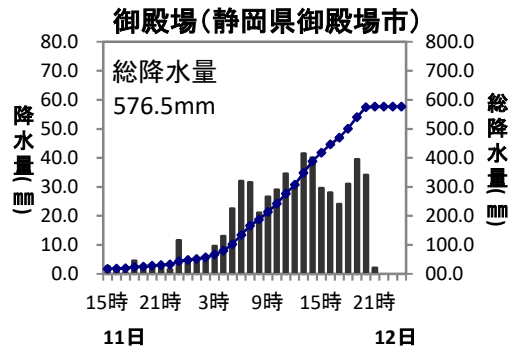
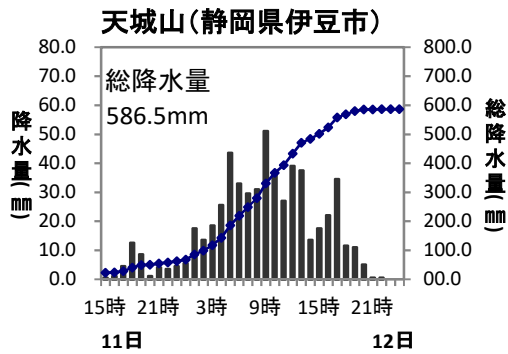
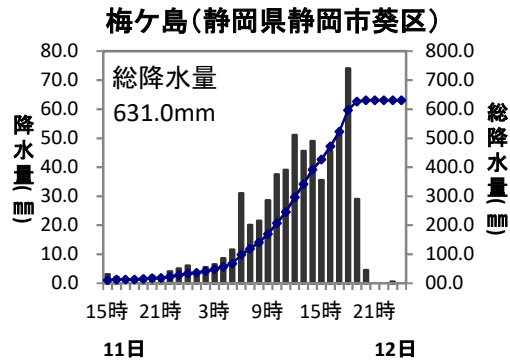
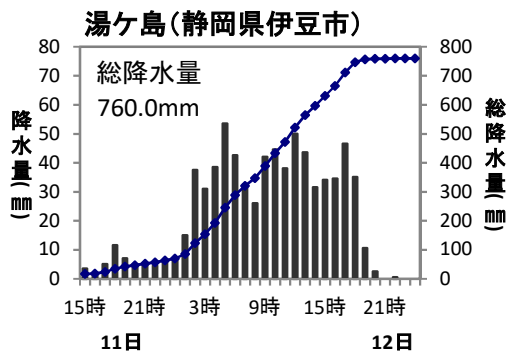
※解析雨量とは、気象レーダとアメダス等の地上の雨量計により観測されたデータを組み合わせ、1km四方ごとに過去1時間雨量分布を解析したものです。

○解析雨量(1時間値)



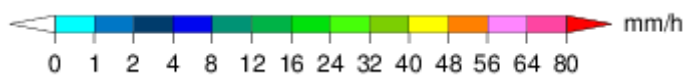
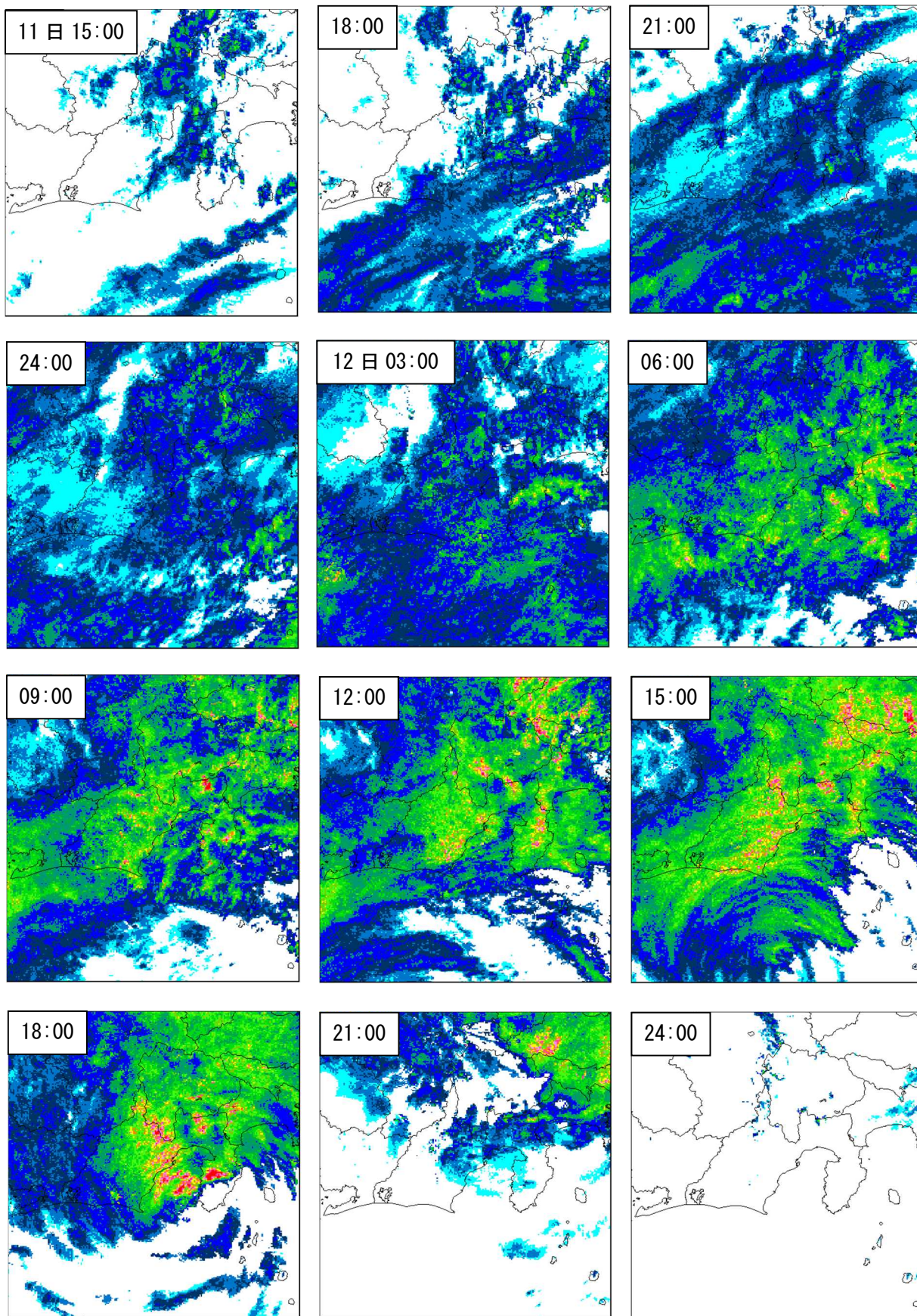


○主な地点の降水時系列図（10月11日15時～10月12日24時）



○ 気象レーダー画像(3時間ごと)

(10月11日15時~12日24時)



○各地における総降水量と最大1時間降水量、最大10分間降水量

(期間:10月11日08時~13日05時)

気象官署及び特別地域気象観測所

地点名	総降水量 (mm)	最大1時間降水量 (mm)		最大10分間降水量 (mm)		11日の 降水量 (mm) 08時から	12日の 降水量 (mm) 24時まで
		降水量	起日時	降水量	起日時		
静岡	414.0	42.5	12日10時40分	12.5	12日10時36分	13.0	401.0
浜松	213.5	24.0	12日14時46分	5.5	12日15時39分	4.5	209.0
三島	392.5	43.5	12日12時49分	12.0	12日13時46分	30.5	362.0
御前崎	291.0	48.5	12日17時59分	15.0	12日17時33分	9.5	281.5
網代	247.5	30.0	12日09時59分	11.5	12日09時11分	26.5	221.0
石廊崎	194.0	30.5	12日05時27分	8.5	12日05時17分	14.0	180.0

地域気象観測所

地点名	総降水量 (mm)	最大1時間降水量 (mm)		最大10分間降水量 (mm)		11日の 降水量 (mm) 08時から	12日の 降水量 (mm) 24時まで
		降水量	起日時	降水量	起日時		
白糸	160.5	16.5	12日15時36分	5.0	12日08時21分	23.5	137.0
井川	286.0	27.0	12日10時53分	6.5	12日10時34分	13.5	272.5
梅ヶ島	631.0	75.0	12日17時55分	15.0	12日17時53分	33.5	597.5
御殿場	576.5	47.5	12日19時31分	10.5	12日19時29分	47.5	529.0
富士	130.0	26.0	12日19時11分	7.0	12日18時51分	13.0	117.0
佐久間	178.5	23.5	12日16時09分	5.0	12日16時10分	3.0	175.5
春野	224.5	27.0	12日12時49分	6.0	12日12時49分	3.5	221.0
川根本町	307.0	29.5	12日13時51分	9.5	12日10時55分	13.0	294.0
鍵穴	324.0	32.0	12日12時32分	10.0	12日10時47分	12.0	312.0
清水	307.0	47.5	12日19時07分	10.0	12日18時51分	24.5	282.5
熊	168.0	20.0	12日13時33分	4.5	12日15時56分	4.0	164.0
高根山	374.0	39.5	12日12時46分	8.0	12日10時00分	8.0	366.0
三ヶ日	197.5	22.5	12日15時00分	5.0	12日12時50分	4.0	193.5
天竜	131.5	16.0	12日15時14分	4.0	12日14時52分	2.5	129.0
三倉	247.5	25.5	12日13時34分	6.0	12日15時39分	4.5	243.0
土肥	357.0	42.5	12日17時54分	8.5	12日17時54分	18.0	339.0
湯ヶ島	760.0	55.0	12日05時05分	12.0	12日05時05分	70.5	689.5
天城山	586.5	52.5	12日08時58分	14.0	12日08時20分	67.5	519.0
掛川	313.0	36.5	12日16時23分	9.5	12日16時23分	5.5	307.5
菊川牧之原	417.5	58.0	12日17時02分	12.5	12日16時17分	9.0	408.5
静岡空港	382.0	54.5	12日17時02分	11.5	12日16時42分	7.0	375.0
松崎	291.0	30.5	12日17時01分	9.0	12日10時01分	7.0	284.0
稲取	198.0	33.5	12日05時11分	10.0	12日05時05分	21.0	177.0
磐田	242.0	33.5	12日16時31分	7.5	12日16時25分	3.5	238.5

「0.0」は0.5mm未満の降水量を示し、「-」は降水なしを示す。

(2) 風の状況

台風の接近により10月12日昼前から13日未明にかけて伊豆で暴風となり、平均風速20メートル以上の非常に強い風となった所があった。石廊崎では東北東の風で最大風速25.6メートル、西南西の風で最大瞬間風速36.7メートル、網代では西南西の風で最大風速21.7メートル、西南西の風で最大瞬間風速31.8メートル、御前崎では西の風で最大風速19.2メートル、北の風で最大瞬間風速31.0メートルを観測した。

○各地における期間最大風速と期間最大瞬間風速

(期間：10月11日08時～13日05時)

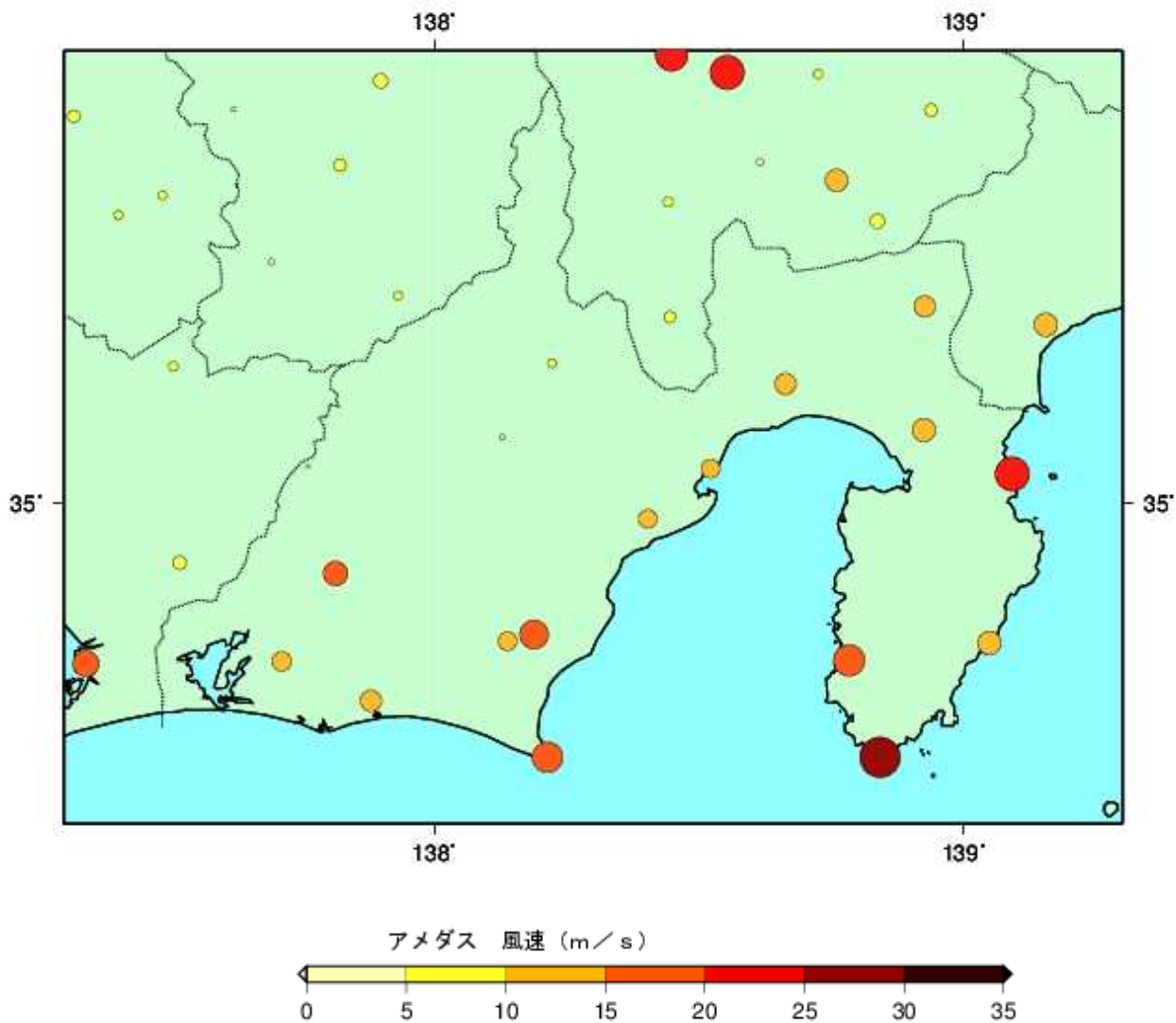
気象官署及び特別地域気象観測所

観測所名	期間最大風速 (m/s)			期間最大瞬間風速 (m/s)		
	風向	風速	起日時	風向	風速	起日時
静岡	北北東	11.8	12日17時49分	北	24.5	12日18時18分
浜松	西	12.3	12日20時58分	西	20.7	12日20時49分
三島	東北東	14.8	12日11時09分	北東	28.1	12日10時52分
御前崎	西	19.2	12日21時16分	北	31.0	12日17時27分
網代	西南西	21.7	12日19時54分	西南西	31.8	12日19時45分
石廊崎	東北東	25.6	12日06時03分	西南西	36.7	12日20時59分

地域気象観測所

観測所名	期間最大風速 (m/s)			期間最大瞬間風速 (m/s)		
	風向	風速	起日時	風向	風速	起日時
井川	東南東	5.7	12日17時36分	東	17.7	12日17時33分
御殿場	東北東	13.3	12日19時06分	東	27.7	12日17時25分
富士	東北東	13.4	12日18時03分	東北東	24.5	12日11時15分
佐久間	西	2.5	12日20時48分	北北東	6.2	12日20時41分
川根本町	南南東	3.5	12日20時37分	西南西	11.5	12日22時52分
清水	北北東	11.7	12日18時00分	北	24.0	12日17時29分
天竜	北北西	15.2	12日18時54分	北北西	24.3	12日17時57分
菊川牧之原	北北東	11.6	12日17時05分	北東	23.8	12日08時26分
静岡空港	西	18.1	12日23時37分	西	23.7	12日23時28分
松崎	東	19.8	12日17時41分	東	34.2	12日17時19分
稲取	北北東	14.8	12日03時56分	北北東	25.8	12日01時16分
磐田	西	13.4	12日20時47分	北西	22.3	12日17時18分

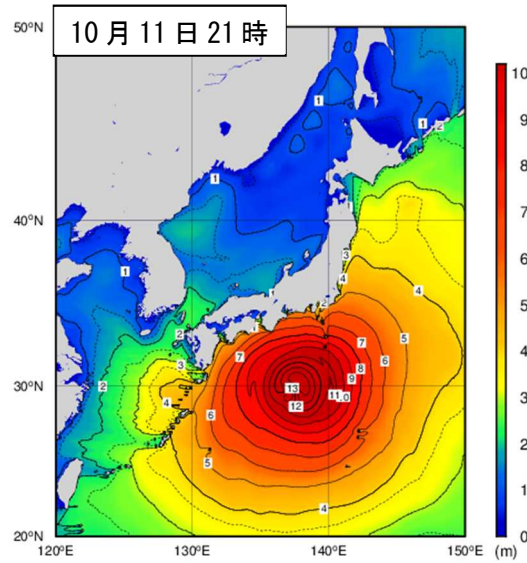
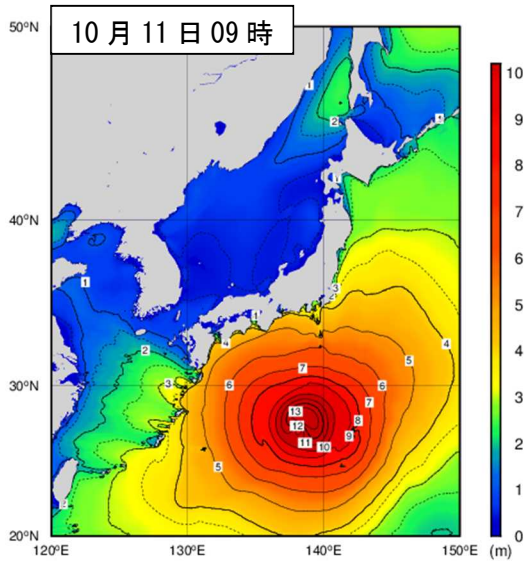
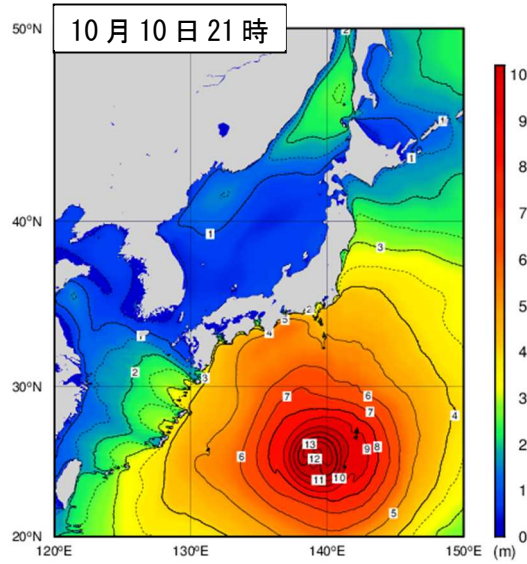
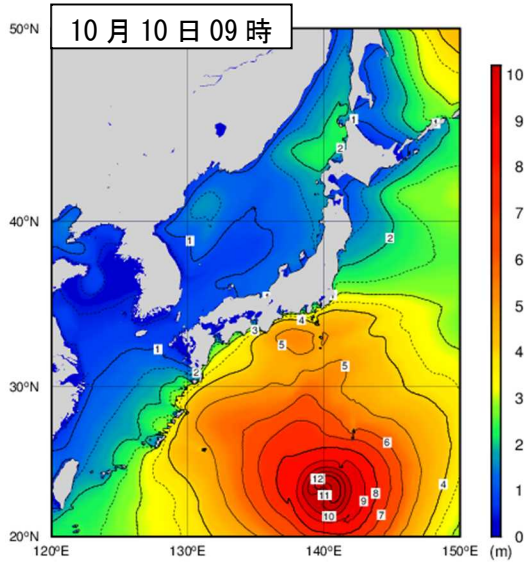
○ 最大風速分布図（期間：10月11日08時～13日05時）

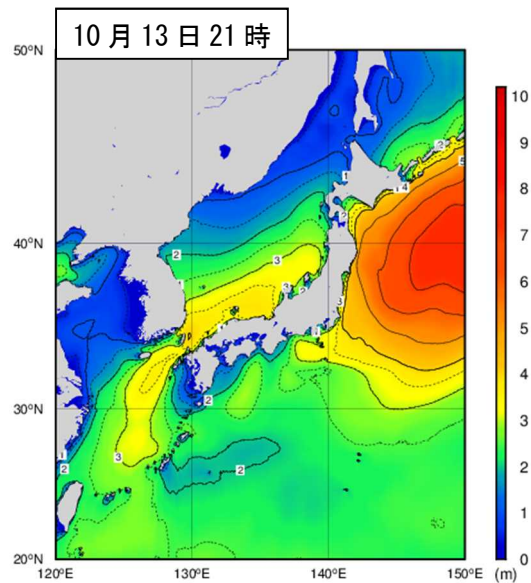
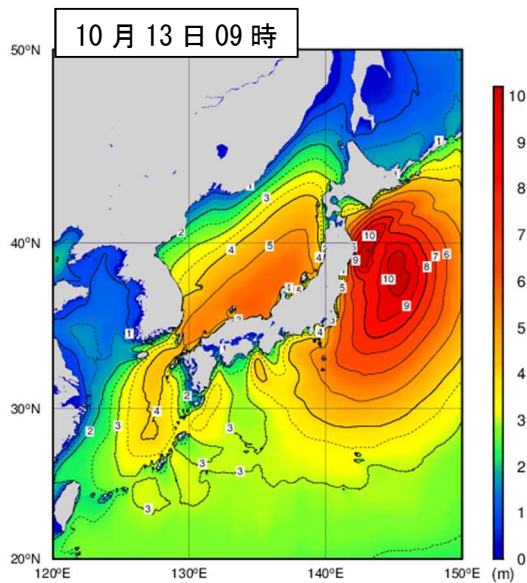
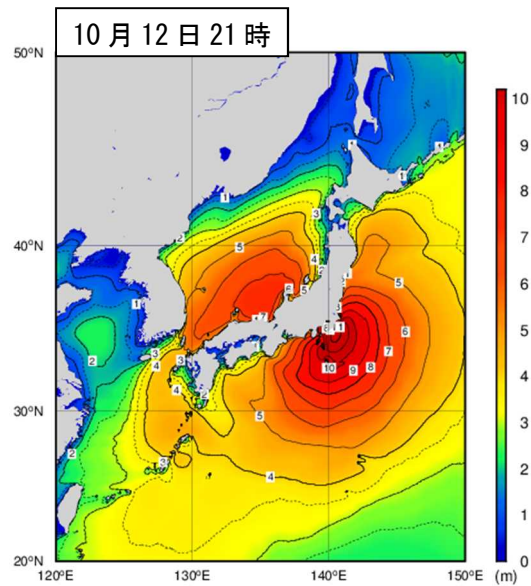
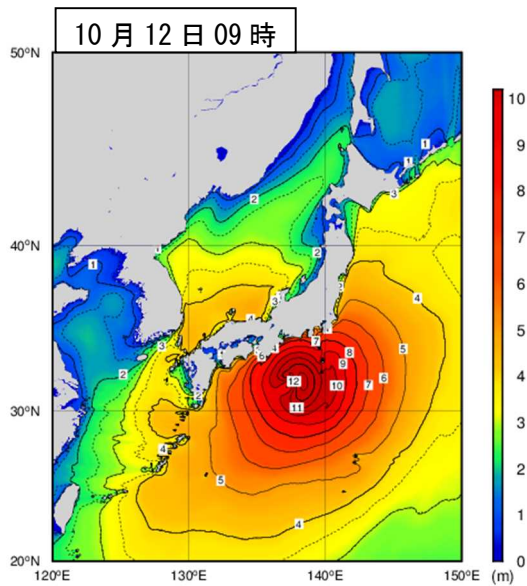


(3) 波の状況

台風の接近に伴って、10月11日からしけとなり、12日には石廊崎で13メートルを超える猛烈なしけとなった。

○ 沿岸波浪実況図





All rights reserved. Copyright © Japan Meteorological Agency

[利用上の注意]

図は波の高さを有義波高で示しています。

[有義波高について]

実際の海面には高い波も低い波も含まれており、このような状態をよりよく代表するために、目視での観測に近いとされる「有義波高」が用いられています。波高（波の高さ）と言った場合は、一般に有義波高を指します。

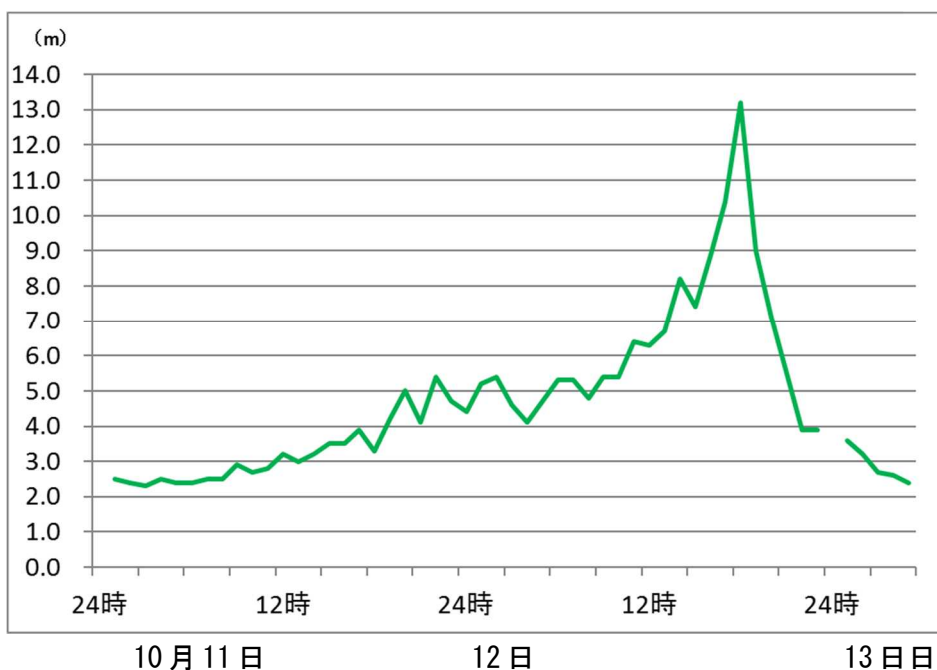
ただしその利用に当たっては、有義波高よりも高い波を含み得ることに注意が必要です。例えば、100個の波を観測した中には有義波高の約1.6倍の最大波が、同じく1000個の波の中には約2倍の高さの最大波が含まれるといわれています。

詳しいことは、気象庁ホームページ中の次のページをご覧ください。

<http://www.data.jma.go.jp/kaiyou/db/wave/comment/elmknl.html>

○ 石廊崎（静岡県）における有義波高の経過

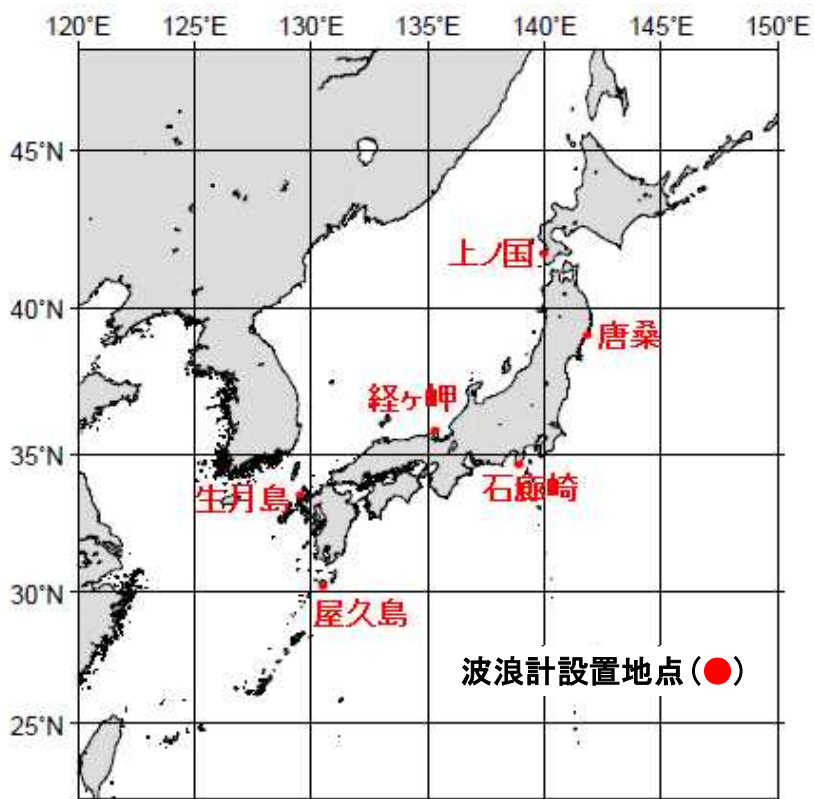
対象期間：10月11日01時～13日05時



有義波高の期間最大値

波浪計設置地点	(m)	月 日	時刻
石廊崎	13.2	10月12日	18:00

※ 静岡県石廊崎は回線障害のため10月12日24時欠測



(4) 潮位の状況

台風の影響に伴って潮位が高くなり、気象庁観測地点の、石廊崎、御前崎、清水港、内浦で過去最高潮位記録を更新し、石廊崎では最大潮位偏差（3分平均値）224cmを観測（期間中欠測あり）した。

○ 潮位観測表（静岡県内の観測点、速報値）

10月10日00時～14日00時の台風第19号による最大潮位偏差及び最高潮位

（最大潮位偏差 50cm以上又は注意報基準に達した地点）

観測点	最大潮位偏差				最高潮位			
	3分平均値		平滑値		3分平均値		平滑値	
	偏差 (cm)	起時	偏差 (cm)	起時	標高 (cm)	起時	標高 (cm)	起時
石廊崎	(224)	12日12時06分	(127)	12日13時	(200)	12日15時05分	(126)	12日04時57分
焼津(*2)	(112)	12日18時04分	(87)	12日18時	(184)	12日18時04分	(165)	12日17時20分
御前崎	110	12日17時04分	90	12日17時	182	12日17時04分	(162)	12日16時59分
清水港	104	12日18時54分	91	12日19時	170	12日17時35分	163	12日17時46分
内浦	98	12日18時40分	73	12日19時	149	12日18時40分	138	12日17時20分
下田(*1)	(95)	12日18時49分	(79)	12日18時	(146)	12日17時58分	(140)	12日17時31分
田子(*2)	93	12日18時12分	77	12日18時	159	12日17時41分	149	12日17時26分
舞阪	83	12日11時56分	72	12日12時	130	12日16時43分	115	12日17時14分
伊東(*2)	82	12日19時09分	63	12日19時	121	12日16時34分	112	12日16時51分

値は10月15日09時時点の速報値である。

3分平均値は波浪等の短周期成分を除いた海面の高さ。

平滑値は日々の潮汐（満干潮）を決定するために、津波や副振動成分を平滑・除去した海面の高さ。

潮位偏差は推算潮位（計算上の潮位）からの偏差。

(*1)は国土交通省港湾局管轄検潮所、(*2)は国土地理院管轄検潮所。

値に（ ）がついているものは、期間中に欠測があったことを示す。

○ 高潮注警報基準と、過去最高潮位（2018年まで）

観測点	警報・注意報基準		過去最高潮位（3分平均値）		
	注意報 (cm)	警報 (cm)	潮位 (cm)	年月日	原因
石廊崎	110	150	183	2009.10.08	台風第0918号
焼津(*2)	110	150	138	1990.08.10	台風第9011号
御前崎	110	150	169	2004.10.09	台風第0422号
清水港	110	150	150	2017.10.23	台風第1721号
内浦	110	150	147	2017.10.23	台風第1721号
下田(*1)	110	150	-	-	-
田子(*2)	110	150	133	2012.09.30	台風第1217号
舞阪	110	140	192	1953.09.25	台風第5313号
伊東(*2)	110	150	104	2006.10.08	低気圧

「注警報基準」欄に記載している基準値は、検潮所が所在する市町村の高潮警報・注意報の基準値である。



高潮について 高潮についての詳細は、気象庁HPをご覧ください。

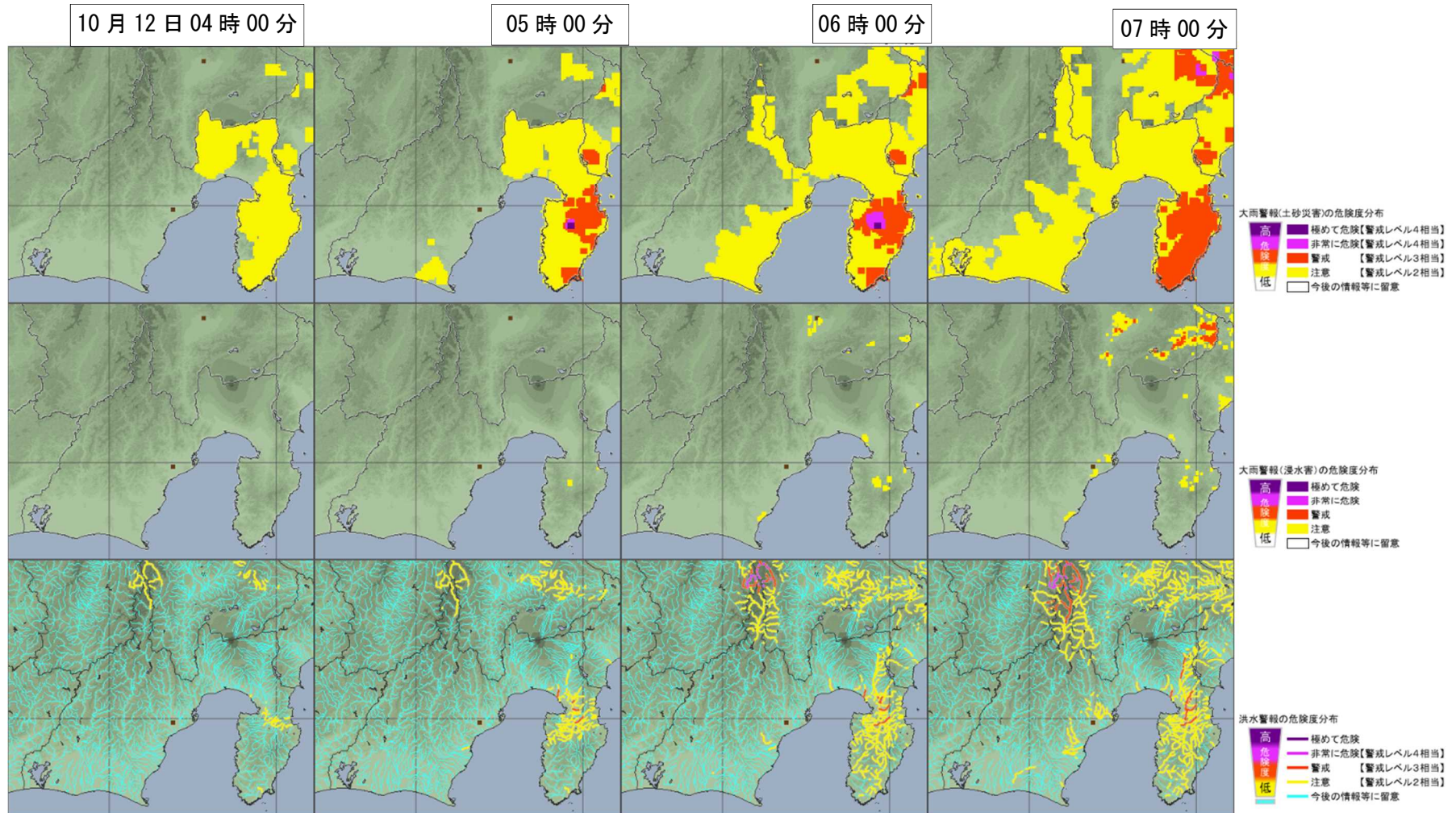
<http://www.data.jma.go.jp/kaiyou/db/tide/knowledge/tide/takashio.html>

(5) 危険度分布

○ 大雨・洪水警報の危険度分布

大雨警報（土砂災害）、大雨警報（浸水害）及び洪水警報の危険度分布は、土砂災害警戒情報や大雨警報（土砂災害）、大雨警報（浸水害）及び、洪水警報を補足する情報です。

(10月12日04時00分から13日03時00分 1時間ごと)

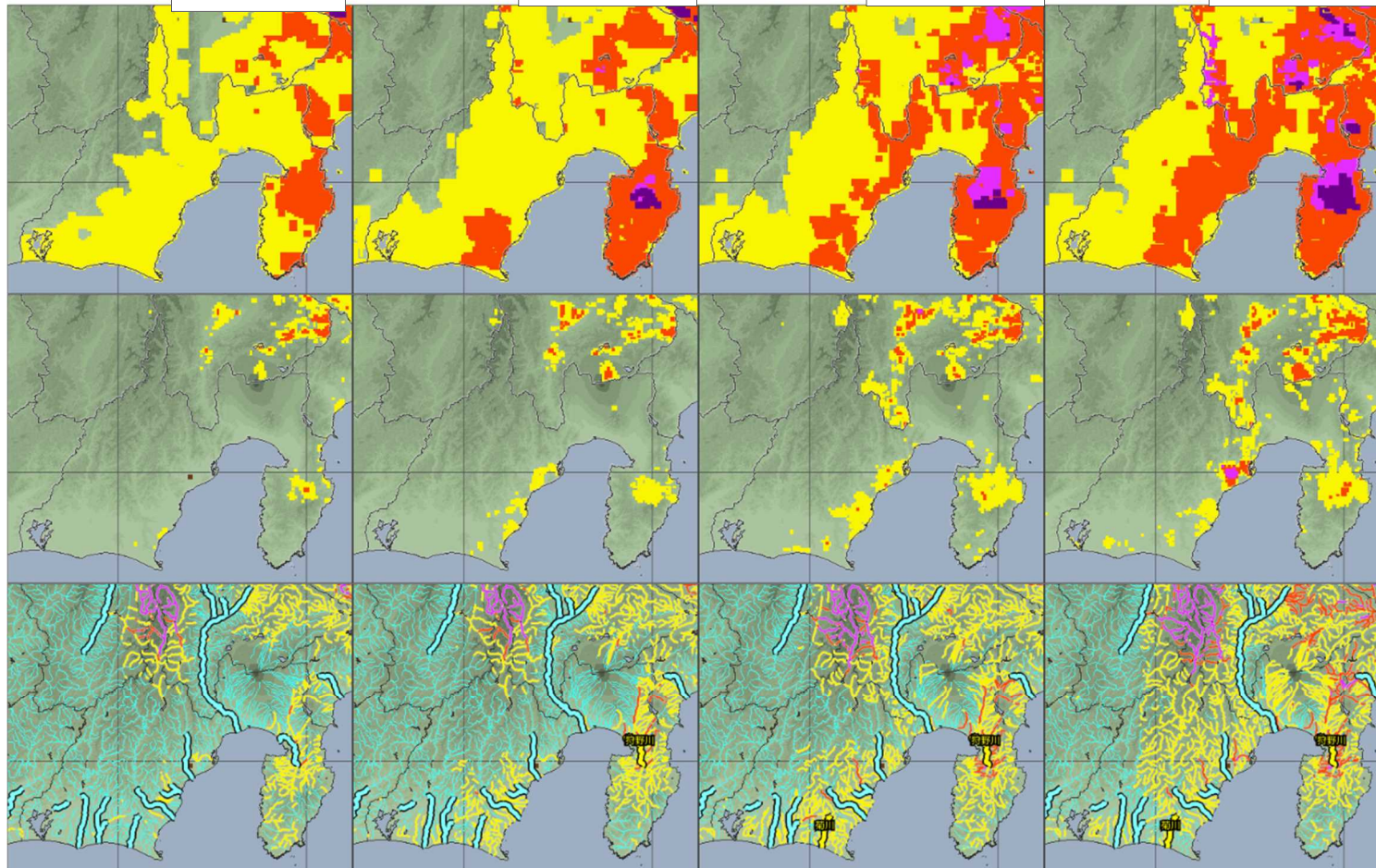


08時00分

09時00分

10時00分

11時00分



大雨警報(土砂災害)の危険度分布

高	極めて危険【警戒レベル4相当】
危険	非常に危険【警戒レベル4相当】
警戒	【警戒レベル3相当】
注意	【警戒レベル2相当】
低	今後の情報等に留意

大雨警報(浸水害)の危険度分布

高	極めて危険
危険	非常に危険
警戒	警戒
注意	注意
低	今後の情報等に留意

指定河川洪水予報

【 雨や暴風が管理する河川のうら、流域面積が大きく、洪水により大きな被害を生ずる河川について、洪水のおそれがあると認められるときに発表。】

高	氾濫発生情報【警戒レベル5相当】
危険	氾濫危険情報【警戒レベル4相当】
警戒	氾濫警戒情報【警戒レベル3相当】
注意	氾濫注意情報【警戒レベル2相当】
低	発表なし

洪水警報の危険度分布

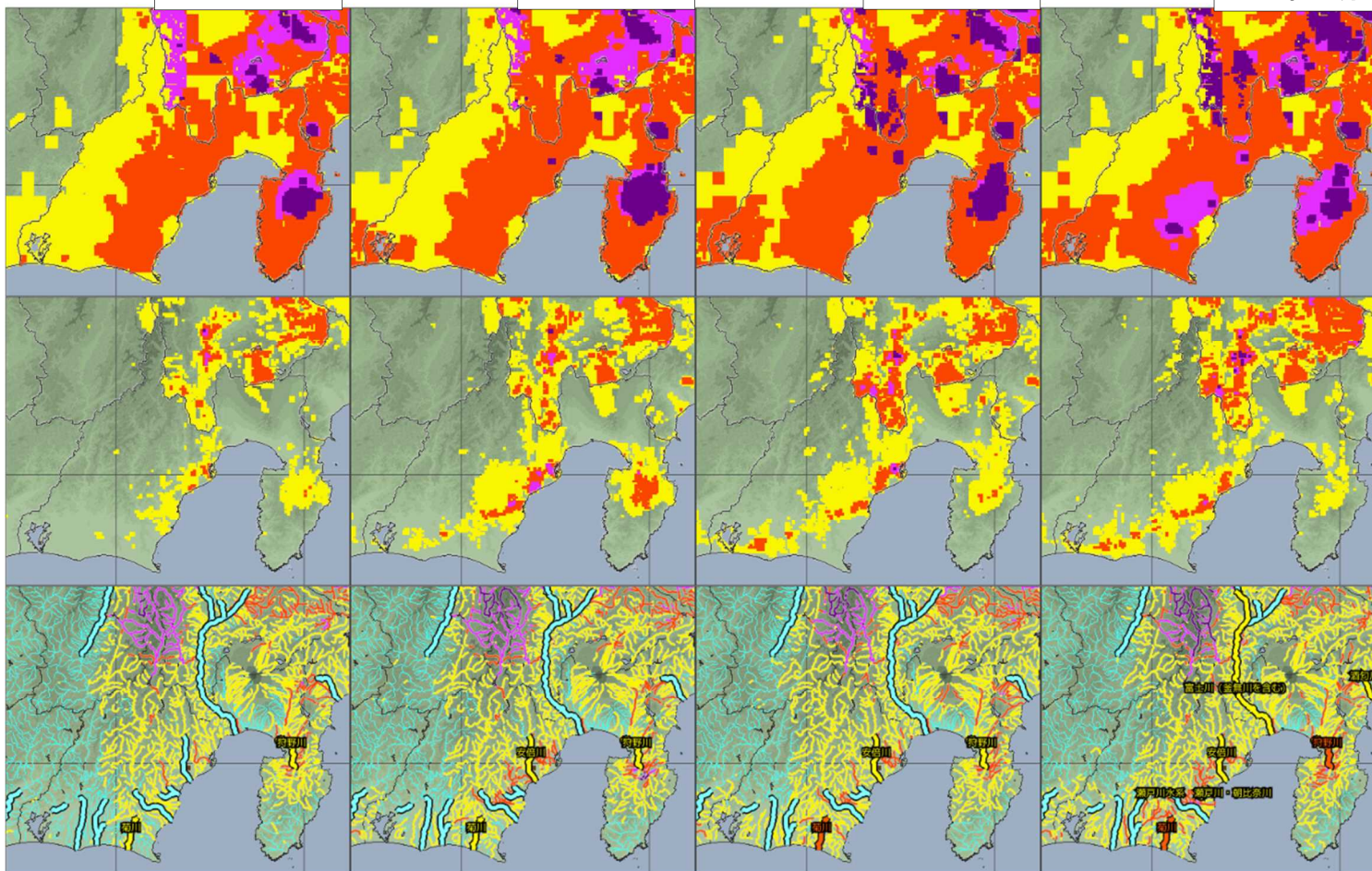
高	極めて危険
危険	非常に危険【警戒レベル4相当】
警戒	【警戒レベル3相当】
注意	【警戒レベル2相当】
低	今後の情報等に留意

12時00分

13時00分

14時00分

15時00分



大雨警報(土砂災害)の危険度分布

- 極めて危険【警戒レベル4相当】
- 非常に危険【警戒レベル4相当】
- 警戒【警戒レベル3相当】
- 注意【警戒レベル2相当】
- 今後の情報等に留意

大雨警報(浸水害)の危険度分布

- 極めて危険
- 非常に危険
- 警戒
- 注意
- 今後の情報等に留意

指定河川洪水予報

【 雨や暴風が管理する河川のうら、流域面積が大きく、洪水により大きな被害を生ずる河川について、洪水のおそれがあると認められるときに発表。】

- 氾濫発生情報【警戒レベル5相当】
- 氾濫危険情報【警戒レベル4相当】
- 氾濫警戒情報【警戒レベル3相当】
- 氾濫注意情報【警戒レベル2相当】
- 発表なし

洪水警報の危険度分布

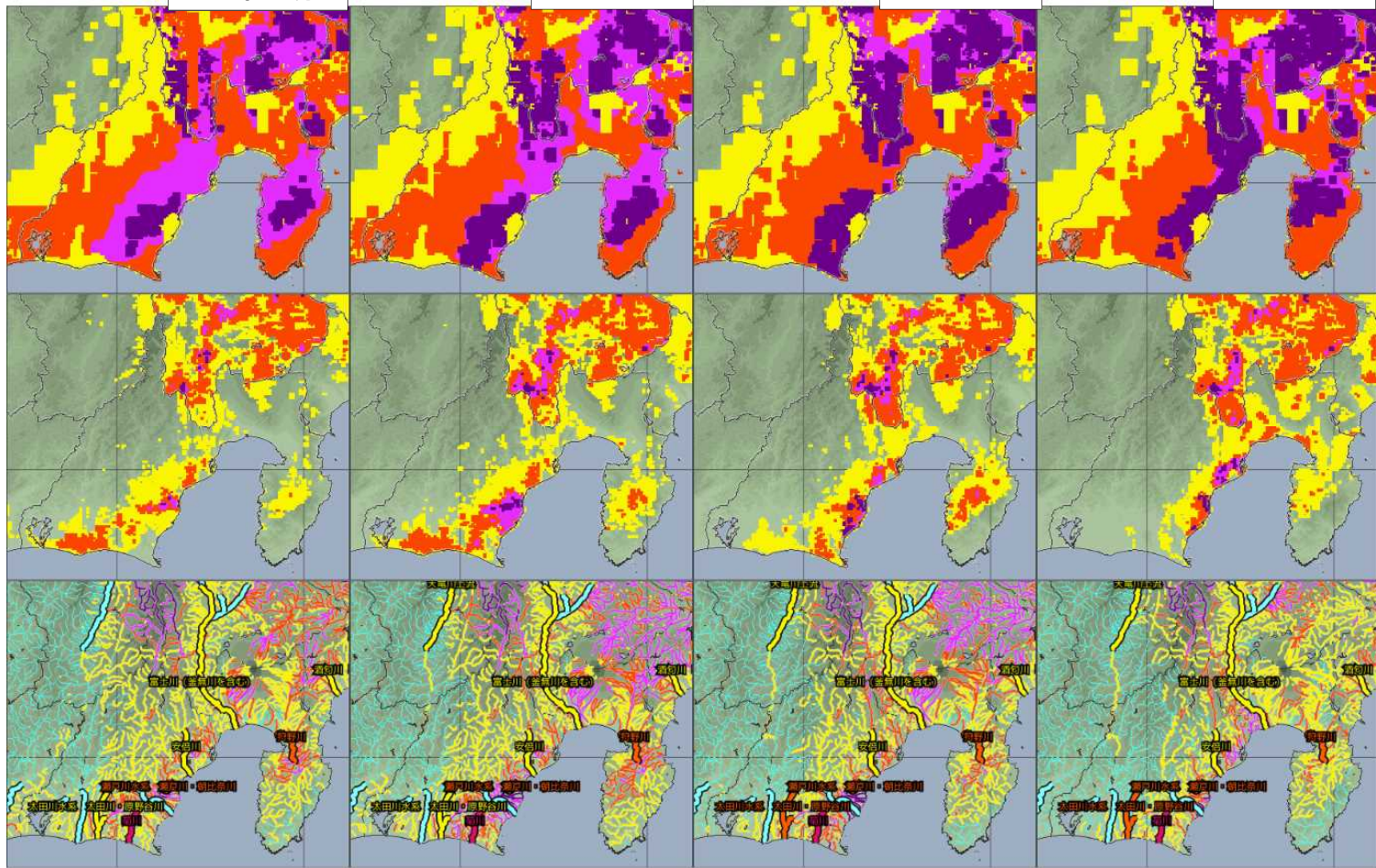
- 極めて危険
- 非常に危険【警戒レベル4相当】
- 警戒【警戒レベル3相当】
- 注意【警戒レベル2相当】
- 今後の情報等に留意

16時00分

17時00分

18時00分

19時00分



大雨警報(土砂災害)の危険度分布

高	極めて危険【警戒レベル4相当】
危険	非常に危険【警戒レベル4相当】
警戒	警戒【警戒レベル3相当】
注意	注意【警戒レベル2相当】
低	今後の情報等に留意

大雨警報(浸水害)の危険度分布

高	極めて危険
危険	非常に危険
警戒	警戒
注意	注意
低	今後の情報等に留意

指定河川洪水予報

【国や都道府県が管理する河川のうち、流域面積が大きく、洪水により大きな被害を生ずる河川について、洪水のおそれがあると認められるときに発表。】

高	氾濫発生情報【警戒レベル5相当】
危険	氾濫危険情報【警戒レベル4相当】
警戒	氾濫警戒情報【警戒レベル3相当】
注意	氾濫注意情報【警戒レベル2相当】
低	発表なし

洪水警報の危険度分布

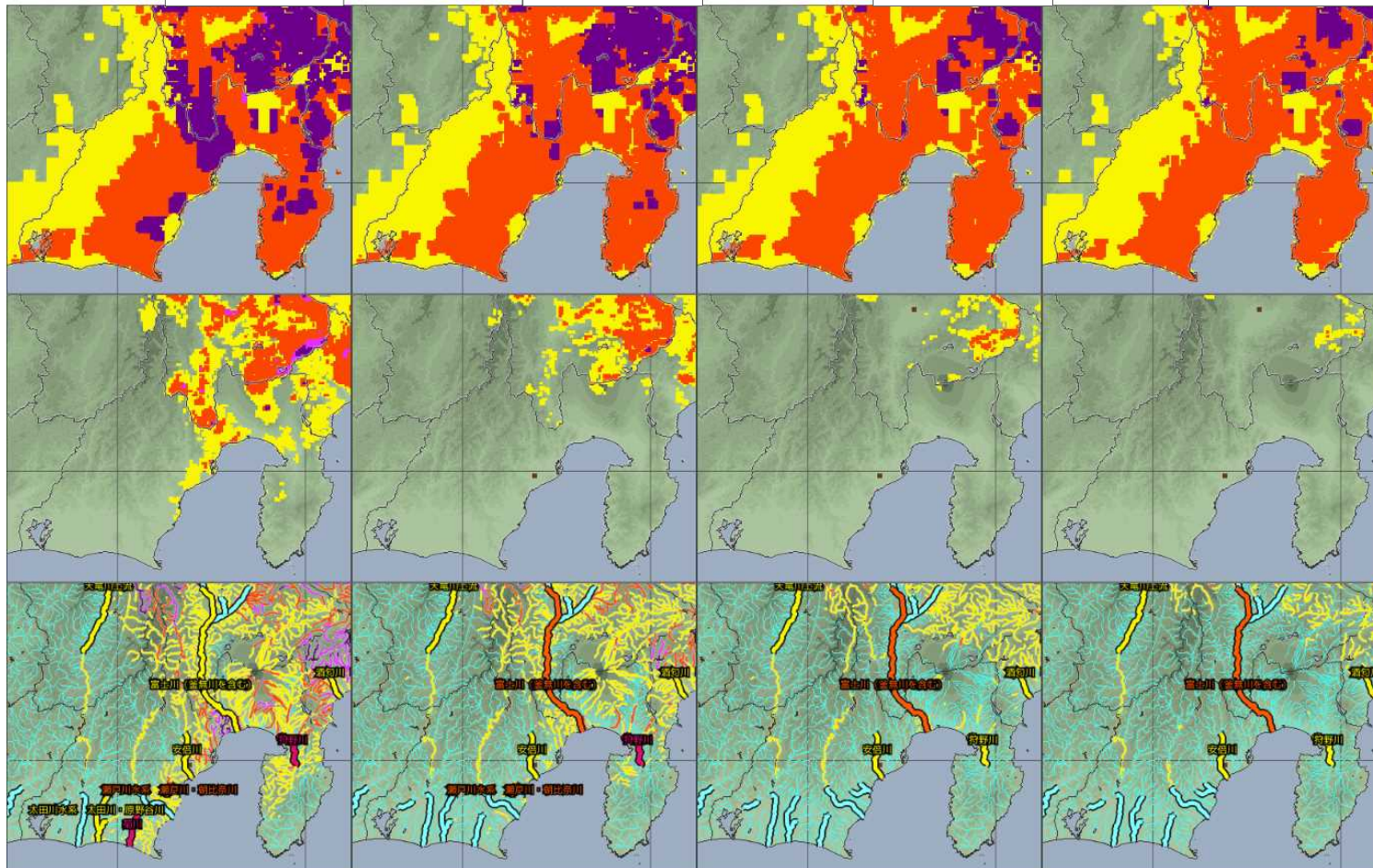
高	極めて危険
危険	非常に危険【警戒レベル4相当】
警戒	警戒【警戒レベル3相当】
注意	注意【警戒レベル2相当】
低	今後の情報等に留意

20時00分

21時00分

22時00分

23時00分



大雨警報(土砂災害)の危険度分布

極めて危険	【警戒レベル4相当】
非常に危険	【警戒レベル4相当】
警戒	【警戒レベル3相当】
注意	【警戒レベル2相当】
今後の情報等に留意	

大雨警報(浸水害)の危険度分布

極めて危険	
非常に危険	
警戒	
注意	
今後の情報等に留意	

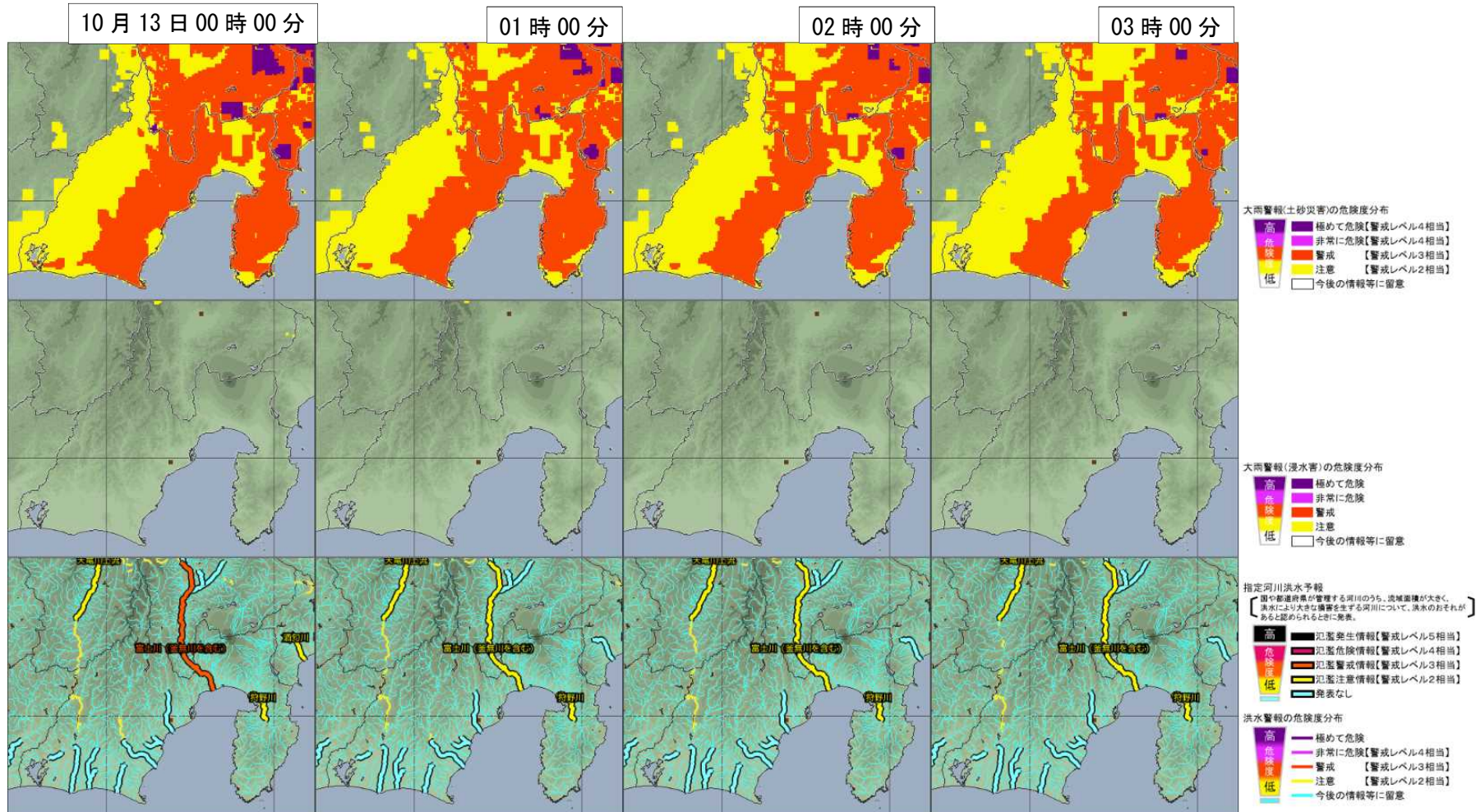
指定河川洪水予報

国や都道府県が管理する河川のうち、流域面積が大きく、洪水により大きな被害を生ずる河川について、洪水のおそれがあると認められたときに発表。

氾濫発生情報	【警戒レベル5相当】
氾濫危険情報	【警戒レベル4相当】
氾濫警戒情報	【警戒レベル3相当】
氾濫注意情報	【警戒レベル2相当】
発表なし	

洪水警報の危険度分布

極めて危険	
非常に危険	【警戒レベル4相当】
警戒	【警戒レベル3相当】
注意	【警戒レベル2相当】
今後の情報等に留意	



最新の大雨・洪水警報の危険度分布はこちらをご覧ください（気象庁ホームページ）

<https://www.jma.go.jp/jp/suigaimesh/inund.html>

(6) 極値更新状況

○ 統計開始以来の極値更新

気象官署及び特別地域気象観測所

日降水量

地点名	更新した値		これまでの1位の値		統計開始年
	降水量 (mm)	起日	降水量 (mm)	年月日	
静岡	401.0	10月12日	368.0	2004年 6月30日	1940年
三島	362.0	10月12日	316.0	1938年6月29日	1930年

地域気象観測所 (統計期間10年以上を対象とする)

日降水量

地点名	更新した値		これまでの1位の値		統計開始年
	降水量 (mm)	起日	降水量 (mm)	年月日	
梅ヶ島	597.5	10月12日	595.0	2001年 9月10日	1976年
御殿場	529.0	10月12日	524.0	2007年9月 6日	1976年
高根山	366.0	10月12日	278.0	2012年 6月19日	2009年
湯ヶ島	689.5	10月12日	595.0	2007年 9月 6日	1976年
掛川	307.5	10月12日	302.0	1983年 8月17日	1976年
静岡空港	375.0	10月12日	224.0	2017年 6月21日	2009年

日最大風速・風向

地点名	更新した値			これまでの1位の値			統計開始年
	風向	風速 (m/s)	起日時	風向	風速 (m/s)	年月日	
松崎	東	19.8	12日17時41分	西	18.0	2004年10月 9日	1978年

○ 10月としての極値更新

地域気象観測所（統計期間10年以上を対象とする）

日降水量

地点名	更新した値		これまでの1位の値		統計開始年
	降水量 (mm)	起日	降水量 (mm)	年月日	
鍵穴	312.0	10月12日	251.0	2004年 10月20日	1991年
三ヶ日	193.5	10月12日	177.0	2004年 10月 5日	1976年
三倉	243.0	10月12日	144.0	2014年 10月 5日	1982年
土肥	339.0	10月12日	169.0	2004年 10月 9日	1990年
天城山	519.0	10月12日	274.5	2017年 10月22日	1976年
菊川牧之原	408.5	10月12日	267.0	2004年 10月 9日	1979年
松崎	284.0	10月12日	149.0	2017年 10月29日	1976年
稲取	177.0	10月12日	174.0	1976年 10月 9日	1976年
磐田	238.5	10月12日	158.0	2013年 10月25日	1978年

日最大1時間降水量

地点名	更新した値		これまでの1位の値		統計開始年
	降水量 (mm)	起日時	降水量 (mm)	年月日	
梅ヶ島	75.0	12日17時55分	63.0	2018年 10月 1日	1976年
菊川牧之原	58.0	12日17時02分	54.5	2014年 10月 6日	1979年
静岡空港	54.5	12日17時02分	52.0	2014年 10月 6日	2009年

日最大10分間降水量

地点名	更新した値		これまでの1位の値		統計開始年
	降水量 (mm)	起日時	降水量 (mm)	年月日	
梅ヶ島	15.0	12日17時53分	11.5	2014年 10月13日	2009年
天城山	14.0	12日08時20分	13.5	2014年 10月 6日	2009年
菊川牧之原	12.5	12日16時17分	11.5	2017年 10月29日	2009年

日最大瞬間風速・風向

地点名	更新した値			これまでの1位の値			統計開始年
	風向	風速 (m/s)	起日時	風向	風速 (m/s)	年月日	
清水	北	24.0	12日17時29分	北	23.0	2013年10月16日	2008年
松崎	東	34.2	12日17時19分	東	33.5	2017年10月23日	2009年

○ 府県気象情報

(対象期間: 10月9日~13日)

発表日時	情報名
令和元年10月9日17時04分	令和元年 台風第19号に関する静岡県気象情報 第1号
令和元年10月10日05時46分	令和元年 台風第19号に関する静岡県気象情報 第2号
令和元年10月10日17時03分	令和元年 台風第19号に関する静岡県気象情報 第3号
令和元年10月11日06時13分	令和元年 台風第19号に関する静岡県気象情報 第4号
令和元年10月11日06時17分	令和元年 台風第19号に関する静岡県気象情報 第5号
令和元年10月11日17時18分	令和元年 台風第19号に関する静岡県気象情報 第6号
令和元年10月11日18時11分	令和元年 台風第19号に関する静岡県気象情報 第7号
令和元年10月12日06時07分	令和元年 台風第19号に関する静岡県気象情報 第8号
令和元年10月12日06時09分	令和元年 台風第19号に関する静岡県気象情報 第9号
令和元年10月12日11時47分	令和元年 台風第19号に関する静岡県気象情報 第10号
令和元年10月12日13時46分	令和元年 台風第19号に関する静岡県気象情報 第11号
令和元年10月12日15時31分	令和元年 台風第19号に関する静岡県気象情報 第12号
令和元年10月12日17時37分	令和元年 台風第19号に関する静岡県気象情報 第13号
令和元年10月12日19時03分	令和元年 台風第19号に関する静岡県気象情報 第14号
令和元年10月12日22時33分	令和元年 台風第19号に関する静岡県気象情報 第15号
令和元年10月12日23時59分	令和元年 台風第19号に関する静岡県気象情報 第16号
令和元年10月13日05時20分	令和元年 台風第19号に関する静岡県気象情報 第17号

○ 土砂災害警戒情報(静岡県・静岡地方気象台 共同発表)

(対象期間: 10月12日~13日)

発表日時	情報名	警戒対象地域	警戒解除地域
令和元年10月12日 5時05分	静岡県土砂災害警戒情報 第1号	伊豆市*	
令和元年10月12日 6時50分	静岡県土砂災害警戒情報 第2号	伊豆市 伊豆の国市*	
令和元年10月12日 8時55分	静岡県土砂災害警戒情報 第3号	沼津市* 伊東市* 伊豆市 伊豆 の国市	
令和元年10月12日 9時33分	静岡県土砂災害警戒情報 第4号	沼津市 伊東市 伊豆市 伊豆の 国市 西伊豆町*	
令和元年10月12日 10時37分	静岡県土砂災害警戒情報 第5号	沼津市 熱海市* 伊東市 御殿 場市* 伊豆市 伊豆の国市 西 伊豆町 小山町*	
令和元年10月12日 11時00分	静岡県土砂災害警戒情報 第6号	沼津市 熱海市 伊東市 御殿場 市 裾野市* 伊豆市 伊豆の国 市 西伊豆町 函南町* 小山 町	
令和元年10月12日 12時30分	静岡県土砂災害警戒情報 第7号	沼津市 熱海市 伊東市 御殿場 市 裾野市 伊豆市 伊豆の国市 東伊豆町* 西伊豆町 函南町 小山町	

発表日時	情報名	警戒対象地域	警戒解除地域
令和元年10月12日 13時08分	静岡県土砂災害警戒情報 第8号	沼津市 熱海市 富士宮市* 伊 東市 富士市* 御殿場市 裾野 市 伊豆市 伊豆の国市 東伊豆 町 河津町* 西伊豆町 函南町 小山町	
令和元年10月12日 13時25分	静岡県土砂災害警戒情報 第9号	静岡市南部* 沼津市 熱海市 富士宮市 伊東市 富士市 御殿 場市 裾野市 伊豆市 伊豆の国 市 東伊豆町 河津町 西伊豆町 函南町 小山町	
令和元年10月12日 13時49分	静岡県土砂災害警戒情報 第10号	静岡市南部 静岡市北部* 沼津 市 熱海市 富士宮市 伊東市 富士市 御殿場市 裾野市 伊豆 市 伊豆の国市 東伊豆町 河津 町 西伊豆町 函南町 小山町	
令和元年10月12日 14時55分	静岡県土砂災害警戒情報 第11号	静岡市南部 静岡市北部 沼津市 熱海市 富士宮市 伊東市 島田 市* 富士市 掛川市* 藤枝市* 御殿場市 裾野市 伊豆市 菊川 市* 伊豆の国市 牧之原市* 東 伊豆町 河津町 西伊豆町 函南 町 小山町	
令和元年10月12日 15時15分	静岡県土砂災害警戒情報 第12号	静岡市南部 静岡市北部 沼津市 熱海市 富士宮市 伊東市 島田 市 富士市 焼津市* 掛川市 藤 枝市 御殿場市 裾野市 伊豆市 菊川市 伊豆の国市 牧之原市 東伊豆町 河津町 西伊豆町 函 南町 小山町	
令和元年10月12日 15時57分	静岡県土砂災害警戒情報 第13号	静岡市南部 静岡市北部 沼津市 熱海市 富士宮市 伊東市 島田 市 富士市 磐田市* 焼津市 掛 川市 藤枝市 御殿場市 袋井市 * 裾野市 伊豆市 菊川市 伊豆 の国市 牧之原市 東伊豆町 河 津町 松崎町* 西伊豆町 函南 町 小山町 吉田町* 川根本町* 森町*	
令和元年10月12日 16時18分	静岡県土砂災害警戒情報 第14号	静岡市南部 静岡市北部 沼津市 熱海市 三島市* 富士宮市 伊 東市 島田市 富士市 磐田市 焼津市 掛川市 藤枝市 御殿場 市 袋井市 下田市* 裾野市 伊 豆市 菊川市 伊豆の国市 牧之 原市 東伊豆町 河津町 松崎町 西伊豆町 函南町 小山町 吉田 町 川根本町 森町	

発表日時	情報名	警戒対象地域	警戒解除地域
令和元年10月12日 16時48分	静岡県土砂災害警戒情報 第15号	静岡市南部 静岡市北部 沼津市 熱海市 三島市 富士宮市 伊東 市 島田市 富士市 磐田市 焼 津市 掛川市 藤枝市 御殿場市 袋井市 下田市 裾野市 伊豆市 御前崎市* 菊川市 伊豆の国市 牧之原市 東伊豆町 河津町 松 崎町 西伊豆町 函南町 小山町 吉田町 川根本町 森町	
令和元年10月12日 19時10分	静岡県土砂災害警戒情報 第16号	静岡市南部 静岡市北部 沼津市 熱海市 三島市 富士宮市 伊東 市 島田市 富士市 磐田市 焼 津市 掛川市 藤枝市 御殿場市 袋井市 下田市 裾野市 伊豆市 御前崎市 菊川市 伊豆の国市 牧之原市 東伊豆町 河津町 松崎町 西 伊豆町 函南町 長泉町* 小山 町 吉田町 川根本町 森町	
令和元年10月12日 21時30分	静岡県土砂災害警戒情報 第17号	静岡市南部 静岡市北部 沼津市 熱海市 三島市 富士宮市 伊東 市 島田市 富士市 焼津市 藤 枝市 御殿場市 下田市 裾野市 伊豆市 伊豆の国市 東伊豆町 河津町 松崎町 西伊豆町 函南 町 長泉町 小山町 川根本町	磐田市 掛川市 袋井 市 御前崎市 菊川市 牧之原市 吉田町 森町
令和元年10月12日 22時30分	静岡県土砂災害警戒情報 第18号	沼津市 熱海市 三島市 富士宮 市 伊東市 富士市 御殿場市 裾野市 伊豆市 伊豆の国市 東 伊豆町 函南町 長泉町 小山町	静岡市南部 静岡市北 部 島田市 焼津市 藤 枝市 下田市 河津町 松崎町 西伊豆町 川 根本町
令和元年10月12日 23時33分	静岡県土砂災害警戒情報 第19号	富士市 小山町	沼津市 熱海市 三島 市 富士宮市 伊東市 御殿場市 裾野市 伊 豆市 伊豆の国市 東 伊豆町 函南町 長泉 町
令和元年10月13日 0時20分	静岡県土砂災害警戒情報 第20号		富士市 小山町

*印は、新たに警戒対象となった市町を示す。

○ 指定河川洪水予報

(対象期間: 10月12日~13日)

狩野川(沼津河川国道事務所・静岡地方気象台 共同発表)

発表日時	情報種類	洪水予報 発表番号
令和元年10月12日08時50分	狩野川氾濫注意情報	狩野川洪水予報第1号
令和元年10月12日10時00分	狩野川氾濫注意情報	狩野川洪水予報第2号
令和元年10月12日14時50分	狩野川氾濫警戒情報	狩野川洪水予報第3号
令和元年10月12日19時40分	狩野川氾濫危険情報	狩野川洪水予報第4号
令和元年10月12日21時15分	狩野川氾濫警戒情報	狩野川洪水予報第5号
令和元年10月12日22時00分	狩野川氾濫注意情報(警戒情報解除)	狩野川洪水予報第6号
令和元年10月13日03時30分	狩野川氾濫注意情報解除	狩野川洪水予報第7号

菊川(浜松河川国道事務所・静岡地方気象台 共同発表)

発表日時	情報種類	洪水予報 発表番号
令和元年10月12日09時30分	菊川氾濫注意情報	菊川洪水予報第1号
令和元年10月12日13時20分	菊川氾濫警戒情報	菊川洪水予報第2号
令和元年10月12日15時40分	菊川氾濫危険情報	菊川洪水予報第3号
令和元年10月12日21時00分	菊川氾濫注意情報解除	菊川洪水予報第4号

安倍川(静岡河川事務所・静岡地方気象台 共同発表)

発表日時	情報種類	洪水予報 発表番号
令和元年10月12日12時30分	安倍川氾濫注意情報	安倍川洪水予報第1号
令和元年10月12日18時45分	安倍川氾濫注意情報	安倍川洪水予報第2号
令和元年10月12日23時55分	安倍川氾濫注意情報解除	安倍川洪水予報第3号

瀬戸川水系 瀬戸川・朝比奈川(島田土木事務所・静岡地方気象台 共同発表)

発表日時	情報種類	洪水予報 発表番号
令和元年10月12日14時10分	瀬戸川水系 瀬戸川・朝比奈川氾濫注意情報	瀬戸川水系 瀬戸川・朝比奈川 洪水予報第1号
令和元年10月12日16時00分	瀬戸川水系 瀬戸川・朝比奈川氾濫警戒情報	瀬戸川水系 瀬戸川・朝比奈川 洪水予報第2号
令和元年10月12日21時40分	瀬戸川水系 瀬戸川・朝比奈川氾濫注意情報解除	瀬戸川水系 瀬戸川・朝比奈川 洪水予報第3号

太田川水系 太田川・原野谷川(袋井土木事務所・静岡地方気象台 共同発表)

発表日時	情報種類	洪水予報 発表番号
令和元年10月12日15時40分	太田川水系 太田川・原野谷川氾濫注意情報	太田川水系 太田川・原野谷川 洪水予報第1号
令和元年10月12日17時10分	太田川水系 太田川・原野谷川氾濫注意情報	太田川水系 太田川・原野谷川 洪水予報第2号
令和元年10月12日17時40分	太田川水系 太田川・原野谷川氾濫警戒情報	太田川水系 太田川・原野谷川 洪水予報第3号

令和元年 10 月 12 日 19 時 30 分	太田川水系 太田川・原野谷川氾濫注意情報	太田川水系 太田川・原野谷川 洪水予報第 4 号
令和元年 10 月 12 日 20 時 40 分	太田川水系 太田川・原野谷川氾濫注意情報解除	太田川水系 太田川・原野谷川 洪水予報第 5 号

富士川(釜無川を含む) (甲府河川国道事務所・甲府地方気象台・静岡地方気象台 共同発表)

発表日時	情報種類	洪水予報 発表番号
令和元年 10 月 12 日 14 時 20 分	富士川(釜無川を含む)氾濫注意情報	富士川(釜無川を含む)洪水予報第 1 号
令和元年 10 月 12 日 20 時 10 分	富士川(釜無川を含む)氾濫警戒情報	富士川(釜無川を含む)洪水予報第 2 号
令和元年 10 月 13 日 0 時 10 分	富士川(釜無川を含む)氾濫注意情報 (警戒情報解除)	富士川(釜無川を含む)洪水予報第 3 号
令和元年 10 月 13 日 5 時 20 分	富士川(釜無川を含む)氾濫注意情報 解除	富士川(釜無川を含む)洪水予報第 4 号

○ 竜巻注意情報

(対象期間:10月12日)

発表日時	情報名	対象地域
令和元年 10 月 12 日 03 時 44 分	静岡県竜巻注意情報 第1号	伊豆
令和元年 10 月 12 日 07 時 00 分	静岡県竜巻注意情報 第2号	伊豆

○ 記録的短時間大雨情報

発表なし

3 主な被害等の状況

(静岡県調べ 10月16日13時現在)

(1) 被害状況

① 人的被害

- ・ 死者1名(牧之原市)
- ・ 行方不明者1名(御殿場市)
- ・ 重傷者2名(三島市1名、伊東市1名)
- ・ 軽傷者5名(下田市3名、伊東市1名、御前崎市1名)

② 住家等被害

- ・ 住家全壊1棟(静岡市1棟)
- ・ 住家一部損壊83棟(下田市9棟、南伊豆町2、西伊豆町20棟、沼津市1棟、御殿場市3棟、伊豆の国市5棟、函南町25棟、小山町1棟、静岡市14棟、藤枝市1棟、牧之原市2棟)
- ・ 住家床上浸水861棟(下田市10棟、松崎町6棟、西伊豆町1、沼津市39、三島市3棟、御殿場市6棟、伊豆市3棟、伊豆の国市247棟、函南町213棟、清水町1棟、小山町6棟、静岡市23棟、島田市8棟、焼津市221棟、藤枝市16棟、牧之原市9棟、吉田町12棟、袋井市6棟、掛川市6棟、菊川市24棟)
- ・ 住家床下浸水1548棟(下田市41棟、松崎町11棟、西伊豆町38棟、沼津市125棟、三島市67棟、御殿場市4棟、裾野市1棟、伊豆市6棟、伊豆の国市260棟、函南町109棟、清水町5棟、小山町2棟、静岡市68棟、島田市14棟、焼津市522棟、藤枝市44棟、牧之原市56棟、吉田町31棟、袋井市51棟、掛川市19棟、菊川市122棟)
- ・ 非住家被害(公共建物)33棟(沼津市10棟、三島市12棟、御殿場市2棟、伊豆市1棟、清水町2棟、菊川市6棟)
- ・ 非住家被害(その他)68棟(西伊豆町19棟、沼津市1棟、三島市7棟、伊豆市30棟、函南町2棟、清水町6棟、小山町2棟、吉田町1棟)

③ 崖崩れ373箇所

④ 道路等の規制状況

最大86路線121区間 全面通行止

⑤ 鉄道

運転見合わせ、間引き運転(JR東海道新幹線、JR御殿場線、JR身延線、JR東海道線、JR伊東線、伊豆箱根鉄道駿豆線、伊豆急行鉄道、静岡鉄道、岳南電車、大井川鐵道、天竜浜名湖線、遠州鐵道)

⑥ 船舶

欠航(駿河湾フェリー、富士急マリン、神新汽船、東海汽船)

⑦ 航空機

静岡空港全便欠航

⑧ 断水

最大11,000戸(熱海市、伊豆市、伊豆の国市、河津町、南伊豆町、函南町、小山町)

⇒(熱海市、伊豆市、河津町、函南町、小山町)

⑨ 停電

- ・ 東京電力管内 最大約 45,700 軒
- ・ 中部電力管内 最大 5,210 戸

(2) 避難勧告等の発令状況

○ 避難指示

最大 11 市町（熱海市、三島市、伊東市、菊川市、伊豆の国市、牧之原市、東伊豆町、西伊豆町、
函南町、清水町、小山町）

○ 避難勧告

最大 30 市町（静岡市、浜松市、沼津市、熱海市、三島市、富士宮市、伊東市、島田市、富士市、
焼津市、掛川市、藤枝市、御殿場市、袋井市、下田市、裾野市、伊豆市、御前崎市、
菊川市、伊豆の国市、牧之原市、東伊豆町、河津町、南伊豆町、松崎町、西伊豆町、
函南町、清水町、小山町、吉田町）

○ 避難準備・高齢者等避難開始

最大 32 市町（静岡市、浜松市、熱海市、三島市、富士宮市、伊東市、富士市、磐田市、焼津市、
掛川市、藤枝市、御殿場市、袋井市、下田市、裾野市、湖西市、伊豆市、御前崎市、
菊川市、伊豆の国市、牧之原市、東伊豆町、河津町、南伊豆町、松崎町、西伊豆町、
函南町、清水町、小山町、吉田町、川根本町、森町）

4 気象台の執った措置

(1) 台風説明会の実施状況

- ・ 10月9日 静岡防災情報連絡会関係機関への説明 会場：静岡地方気象台
- ・ 10月10日 静岡県庁にて自治体向け説明 [気象庁防災対応支援チーム (JETT) 派遣]
会場：静岡県庁
- ・ 10月10日 清水港台風対策委員会にて説明 会場：清水海上保安部
- ・ 10月11日 中部地方整備局との合同説明会 会場：静岡地方気象台
- ・ 10月11日 静岡県災害警戒本部会議にて説明 会場：静岡県庁
- ・ 10月11日 伊東市災害対策本部にて説明 [気象庁防災対応支援チーム (JETT) 派遣]
会場：伊東市役所
- ・ 10月11日 静岡県庁にて自治体向け説明 [気象庁防災対応支援チーム (JETT) 派遣]
会場：静岡県庁
- ・ 10月12日 第1回静岡県災害対策本部会議にて説明 会場：静岡県庁
- ・ 10月12日 大雨特別警報発表に関する台長会見 会場：静岡県庁
- ・ 10月13日 第2回静岡県災害対策本部会議にて説明 会場：静岡県庁
- ・ 10月13日 第3回静岡県災害対策本部会議にて説明 会場：静岡県庁

(2) ホットライン実施状況

○ 首長ホットライン

- ・ 10月12日 台長より、土砂危険度分布による最大限の警戒、特別警報発表、今後の見通し等を
12市町へ実施

○ 担当者向けホットライン

- ・ 10月12日 観測予報管理官、防災管理官より、特別警報、土砂災害警戒情報、高潮警報発表に
ついて、静岡県及び27市町へ実施

* 速報の内容について、私的使用又は引用等著作権法上認められた行為を除き、静岡地方気象台に無断で転載等を行うことはできません。また、引用を行う際は適宜の方法により、必ず出所（静岡地方気象台）を明示してください。速報の内容の全部又は一部について、静岡地方気象台に無断で改変を行うことはできません。

本件に関する問い合わせ先
静岡地方気象台
電話：054-286-3521