

令和元年（2019年）10月25日 大雨に関する千葉県気象速報

目次

- 1 概要
 - (1) 資料作成の目的
 - (2) 気象概況
- 2 気象の状況
 - (1) 地上天気図・気象衛星赤外画像
 - (2) レーダーエコー合成図
 - (3) 降水量分布図、期間降水量、最大1時間降水量、降水量の推移
 - (4) 最大風速・風向分布図、最大風速および最大瞬間風速
 - (5) 大雨警報（土砂災害）、大雨警報（浸水害）、洪水警報の危険度分布
 - (6) 極値の更新状況
- 3 気象台の執った措置
 - (1) 警報・注意報の発表状況
 - (2) 気象情報の発表状況
 - (3) 防災関係機関への情報提供
 - (4) 能動的ホットライン
 - (5) JETT（気象庁防災対応支援チーム）の派遣
- 4 主な被害の状況
 - (1) 人的被害
 - (2) 建物被害
 - (3) 土砂災害・浸水害
 - (4) 交通障害
 - (5) 道路被害
 - (6) 電力障害（停電）
 - (7) 水道被害（断水）
 - (8) 農林水産業被害
- 5 参考資料

令和元年10月31日

銚子地方気象台

注）この資料は、速報として取り急ぎまとめたもので後日内容の一部訂正や追加をすることがあります。

1 概要

(1) 資料作成の目的

10月25日、低気圧の影響により千葉県では強い風が吹き、猛烈な雨が降った。大雨による人的被害や建物等の被害、鉄道の運休や航空機・船舶の欠航、広域の停電などの交通障害やライフラインへの影響があったほか、土砂災害、浸水害、洪水害が発生した。

銚子地方気象台では、自治体向けに解説資料を作成し送付するとともに、J E T T※(気象庁防災対応支援チーム)を県庁等へ派遣し気象の解説を行ったほか、気象台から県や市町村へ、直接ホットラインにより気象の見通しを解説するなど、自治体の防災活動を支援した。

低気圧の気象状況等を取りまとめる目的で本資料を作成した。本資料は、10月31日10時までのとりまとめである。

※J E T Tとは、大規模な自然災害等の際に地方公共団体等へ支援を行う国土交通省の緊急災害対策派遣隊(T E C - F O R C E)の気象・地象情報提供班のこと。

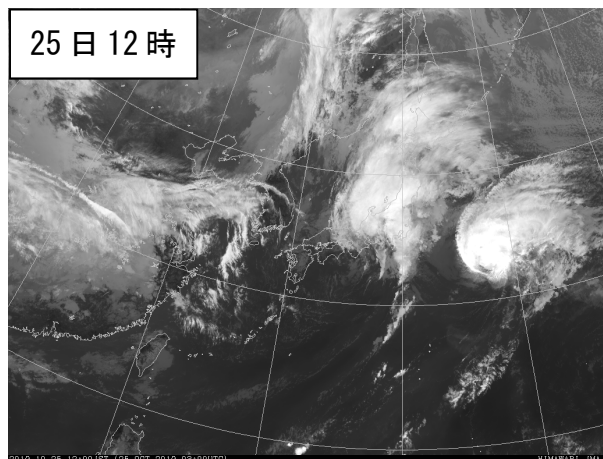
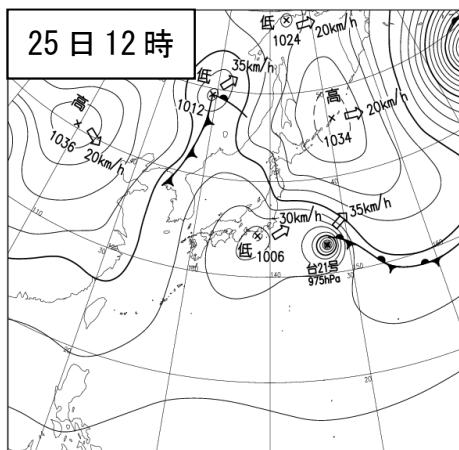
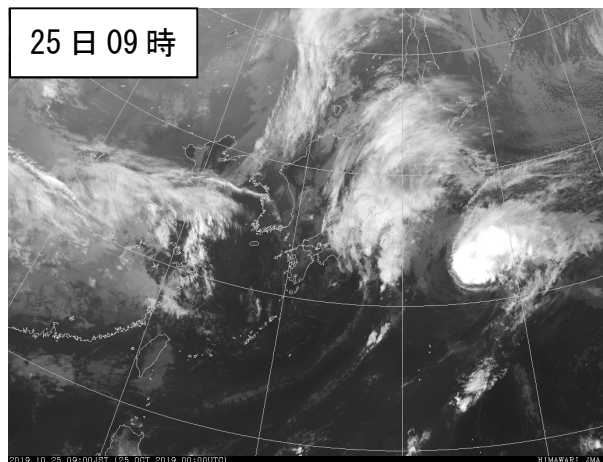
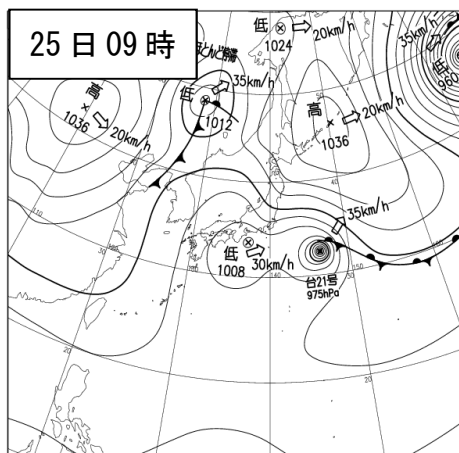
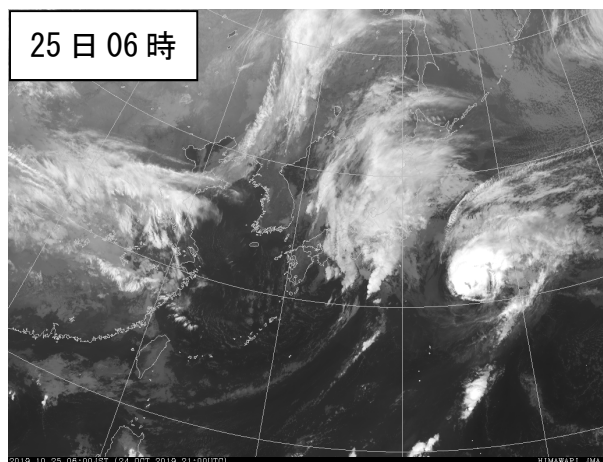
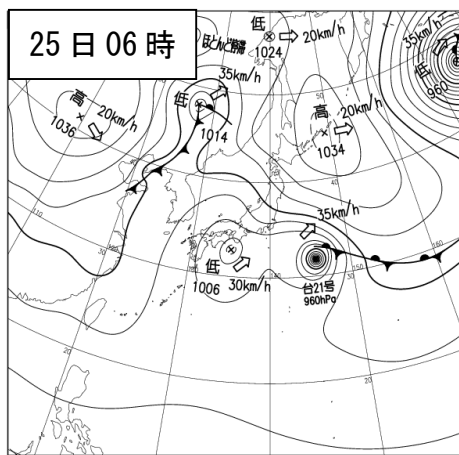
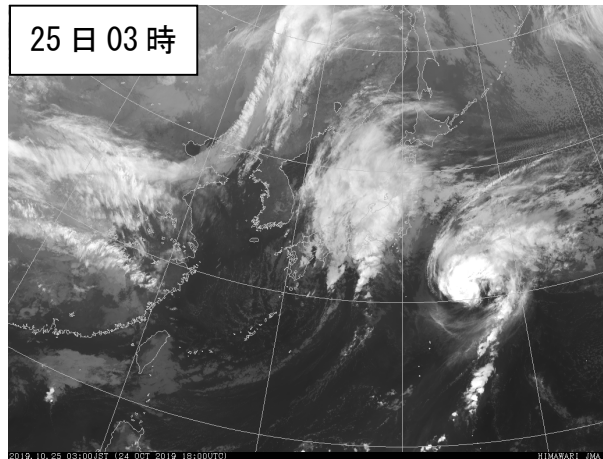
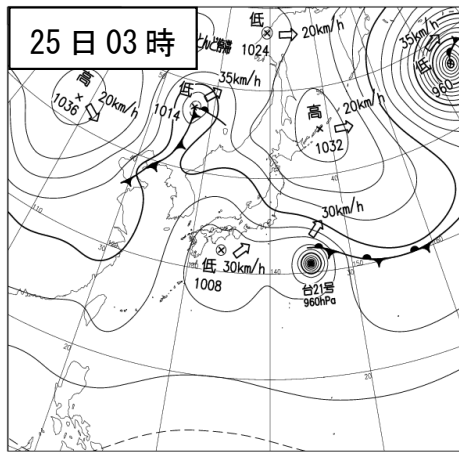
(2) 気象概況

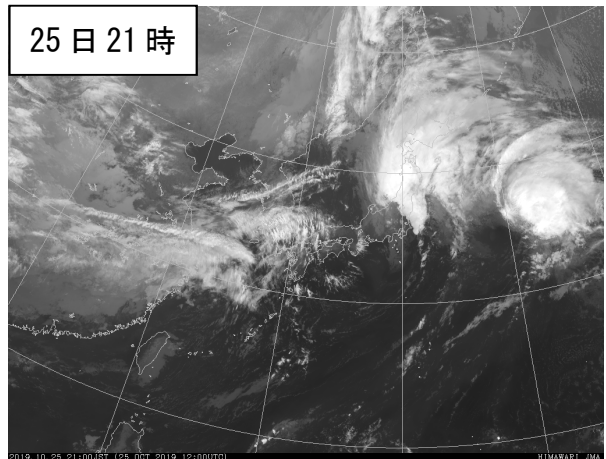
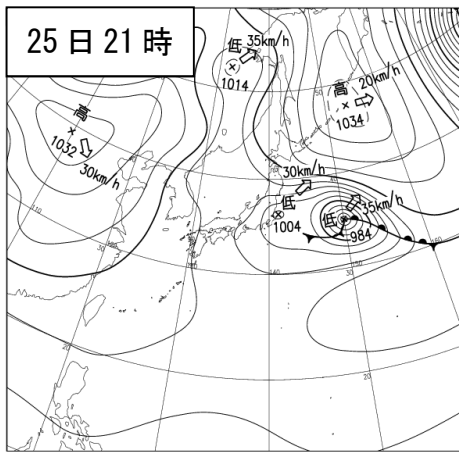
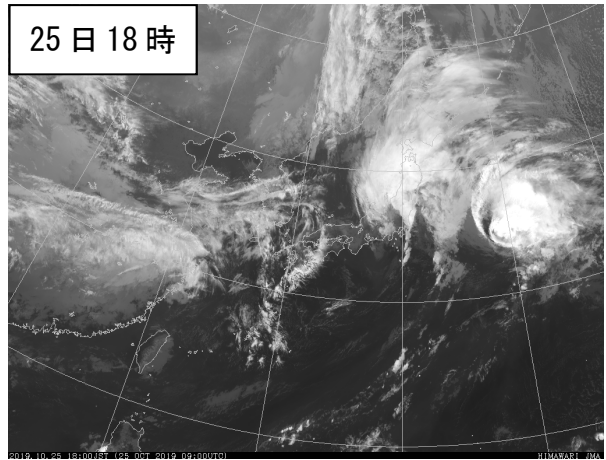
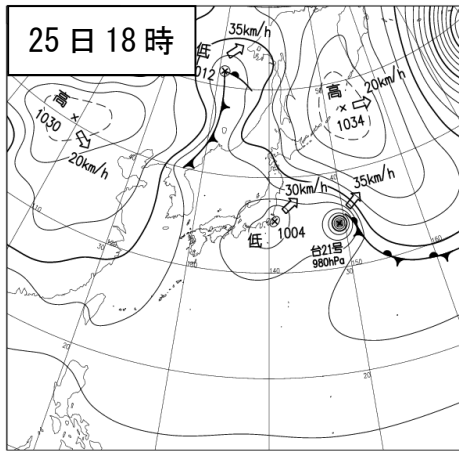
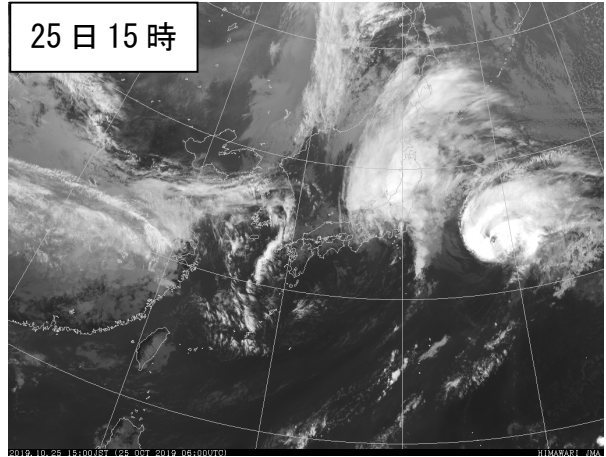
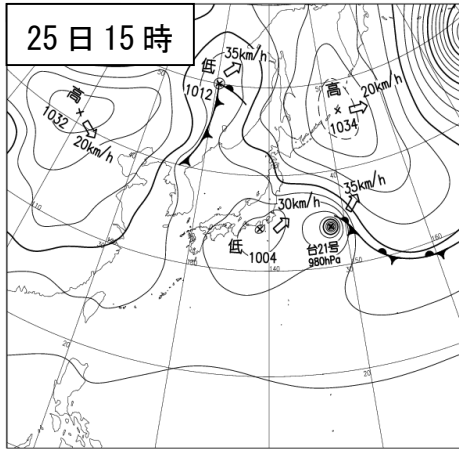
10月23日に東シナ海で発生した低気圧が、24日から26日にかけて、西日本、東日本、北日本の太平洋沿岸に沿って進んだ。この低気圧に向かって南から暖かく湿った空気が流れ込むとともに、日本の東海上を北上した台風第21号周辺の湿った空気が流れ込み、大気の状態が非常に不安定となった。このため、東日本から東北地方の太平洋側を中心に広い範囲で大雨となった。

千葉県では25日昼前から昼過ぎにかけて強い雨雲が発達して猛烈な雨が降り、10月25日00時から25日24時までの総降水量は牛久で285.0mm、大多喜で276.0mm、佐倉で248.0mm、鴨川で246.5mmを観測し、記録的な大雨となった。この雨の影響で、県内では土砂災害、浸水害、洪水害の危険度が所々で極めて危険な状況(レベル4相当)となった。

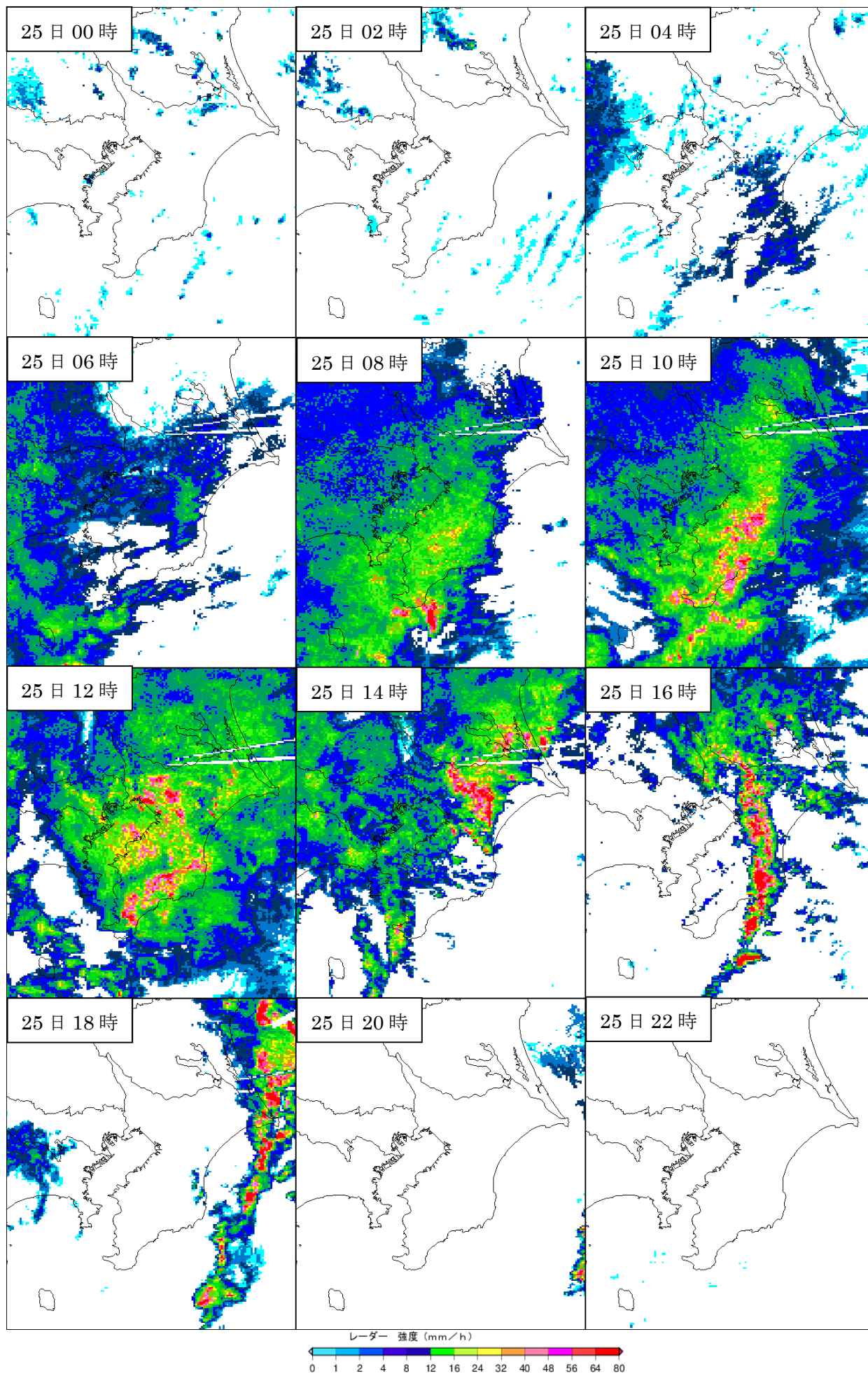
2 気象の状況

(1) 地上天気図・気象衛星赤外画像 (令和元年10月25日03時～10月25日21時)

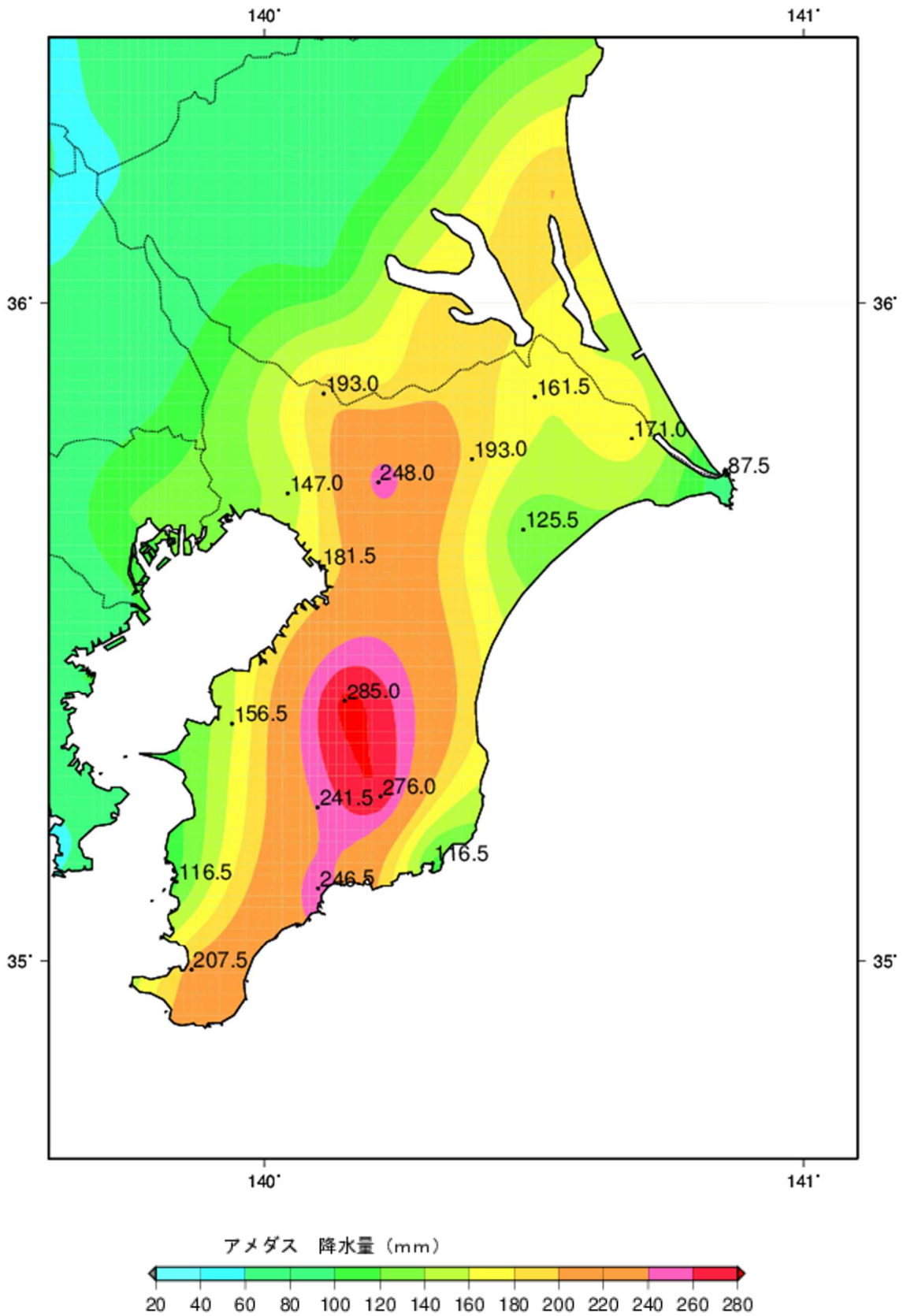




(2) レーダーエコー合成図 (令和元年10月25日00時～10月25日22時)



(3) 降水量分布図、期間降水量、最大1時間降水量、降水量の推移
 (ア) 降水量分布図 (10月25日00時~10月25日24時)



(イ) 期間降水量 (10月25日00時～10月25日24時)

都県名	市町村名	アメダス 地点名	期間降水量 (mm)
千葉県	我孫子市	我孫子	193.0
千葉県	香取市	香取	161.5
千葉県	香取郡東庄町	東庄	171.0
千葉県	船橋市	船橋	147.0
千葉県	佐倉市	佐倉	248.0
千葉県	成田市	成田	193.0
千葉県	銚子市	銚子	87.5
千葉県	山武郡横芝光町	横芝光	125.5
千葉県	千葉市中央区	千葉	181.5
千葉県	茂原市	茂原	175.5]
千葉県	木更津市	木更津	156.5
千葉県	市原市	牛久	285.0 ※
千葉県	君津市	坂畑	241.5
千葉県	夷隅郡大多喜町	大多喜	276.0
千葉県	安房郡鋸南町	鋸南	116.5
千葉県	鴨川市	鴨川	246.5
千葉県	勝浦市	勝浦	116.5
千葉県	館山市	館山	207.5

※観測史上1位の値を更新。]は資料不足値。

(ウ) 最大1時間降水量 (10月25日00時～10月25日24時)

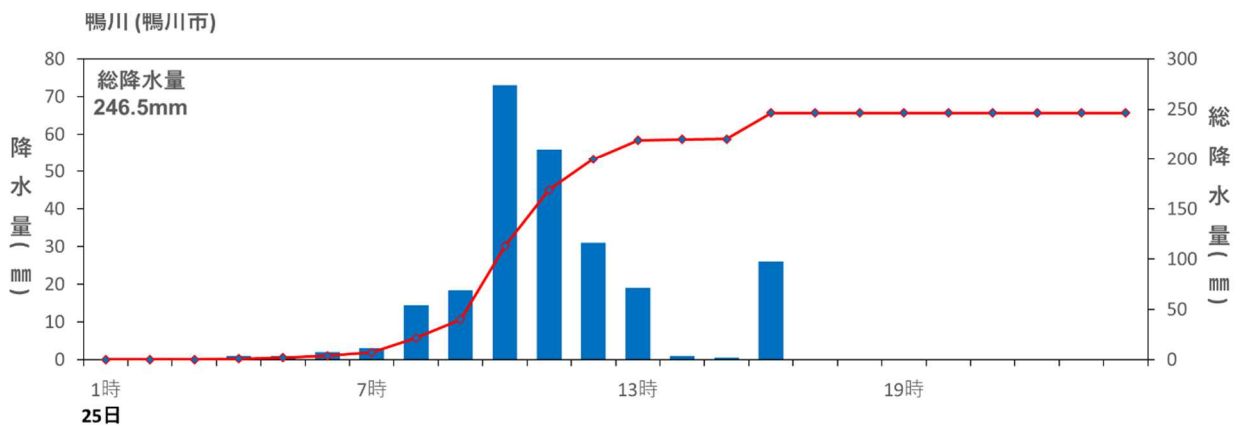
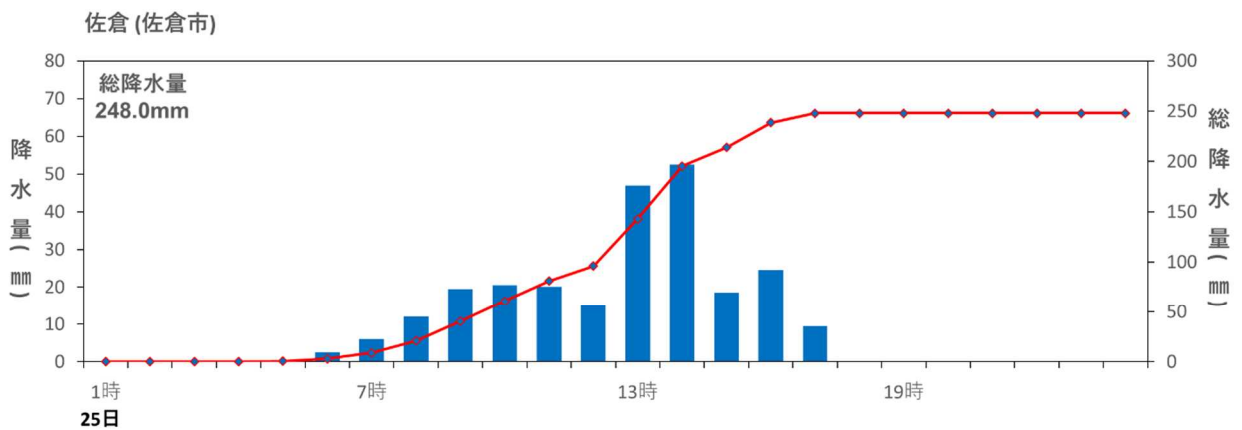
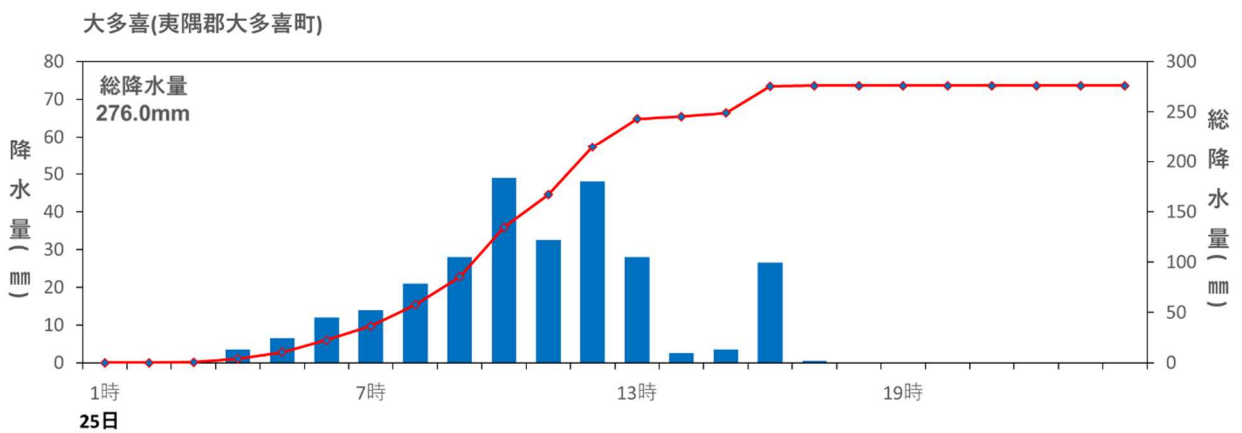
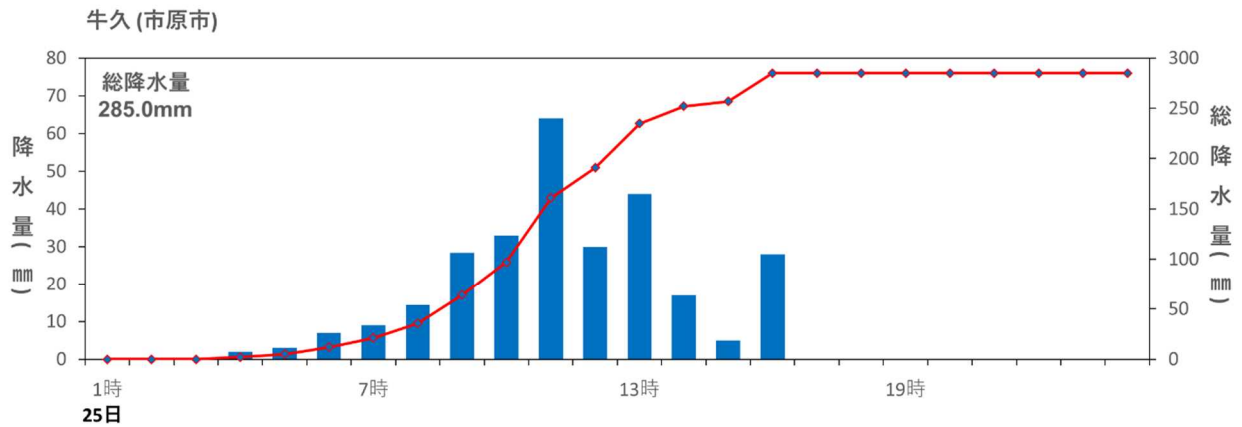
都県名	市町村名	アメダス 地点名	最大1時間 降水量 (mm)	起 時
千葉県	我孫子市	我孫子	42.5	25日14時45分
千葉県	香取市	香取	39.0	25日13時40分
千葉県	香取郡東庄町	東庄	56.5	25日17時54分
千葉県	船橋市	船橋	26.5	25日12時36分
千葉県	佐倉市	佐倉	54.0	25日13時46分
千葉県	成田市	成田	50.5	25日15時01分
千葉県	銚子市	銚子	22.0	25日18時22分
千葉県	山武郡横芝光町	横芝光	34.5	25日17時29分
千葉県	千葉市中央区	千葉	44.0	25日12時03分
千葉県	茂原市	茂原	43.5]	25日12時43分
千葉県	木更津市	木更津	34.0	25日15時21分
千葉県	市原市	牛久	64.5	25日10時57分
千葉県	君津市	坂畑	53.0	25日10時33分
千葉県	夷隅郡大多喜町	大多喜	53.5	25日10時20分
千葉県	安房郡鋸南町	鋸南	27.5	25日14時50分
千葉県	鴨川市	鴨川	85.5 ※	25日10時16分
千葉県	勝浦市	勝浦	37.0	25日16時33分
千葉県	館山市	館山	36.5	25日09時09分

※観測史上1位の値を更新。]は資料不足値。

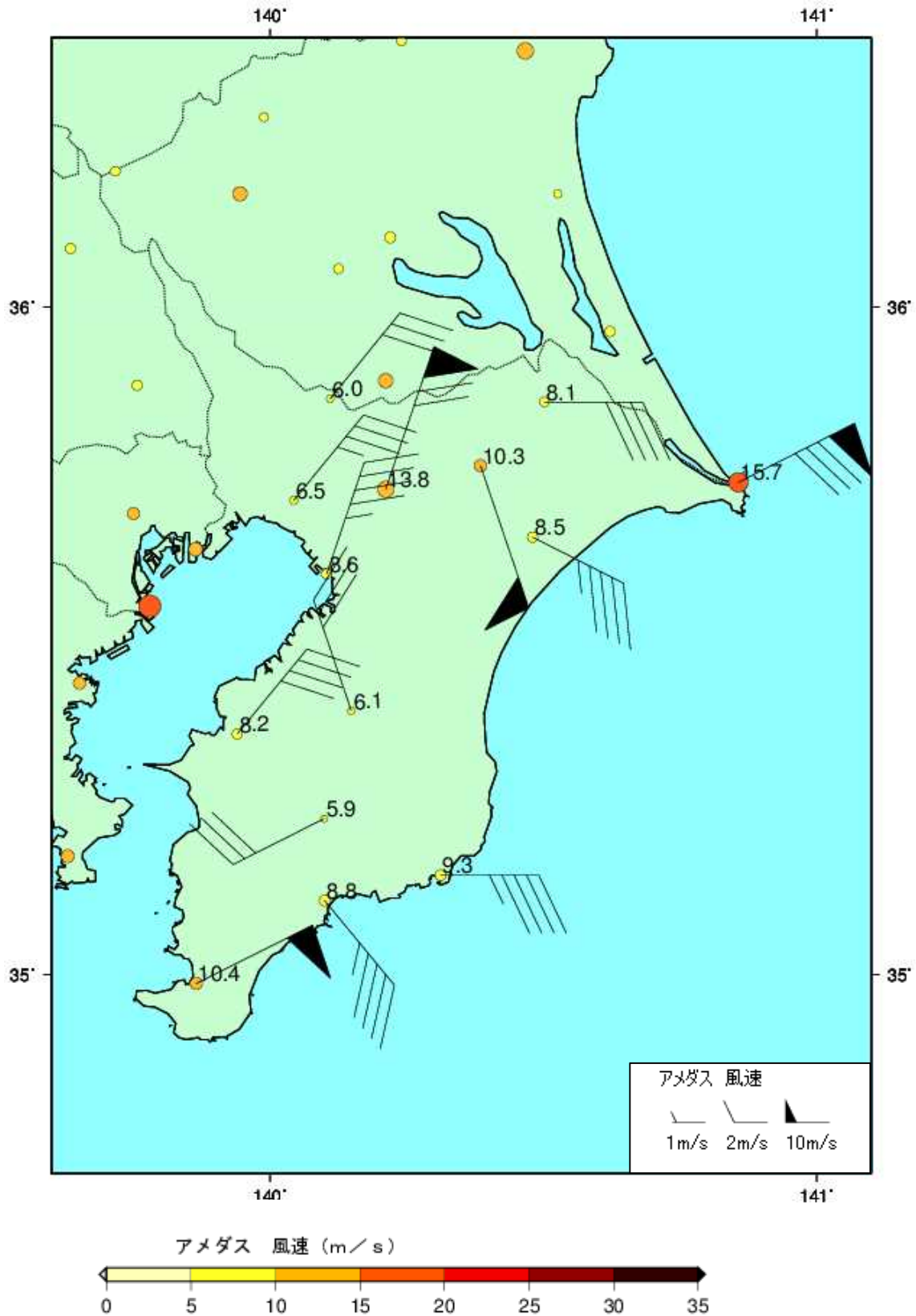
(エ) 降水量の推移 (10月25日00時～10月25日24時)

※ 総降水量の多かった観測点を上から順に4地点掲載

棒グラフ：1時間降水量、折線グラフ：総降水量



(4) 最大風速・風向分布図、最大風速および最大瞬間風速
 (ア) 最大風速・風向分布図 (10月25日00時～10月25日24時)



(イ) 最大風速 (10月25日00時～10月25日24時)

都県名	市町村名	アメダス 地点名	風向 (16方位)	風速 (m/s)	起時
千葉県	我孫子市	我孫子	北東	6.0	25日13時34分
千葉県	香取市	香取	東	8.1	25日15時04分
千葉県	船橋市	船橋	北東	6.5	25日14時38分
千葉県	佐倉市	佐倉	北北東	13.8	25日13時37分
千葉県	成田市	成田	南南東	10.3	25日16時21分
千葉県	銚子市	銚子	東北東	15.7	25日08時07分
千葉県	山武郡横芝光町	横芝光	東南東	8.5	25日14時22分
千葉県	千葉市中央区	千葉	北北東	8.6	25日13時58分
千葉県	茂原市	茂原	東南東]	6.0]	25日08時58分
千葉県	木更津市	木更津	北東	8.2	25日12時24分
千葉県	市原市	牛久	北北西	6.1	25日10時32分
千葉県	君津市	坂畑	西南西	5.9	25日15時31分
千葉県	鴨川市	鴨川	南東	8.8	25日14時50分
千葉県	勝浦市	勝浦	東	9.3	25日10時38分
千葉県	館山市	館山	東北東	10.4	25日12時00分

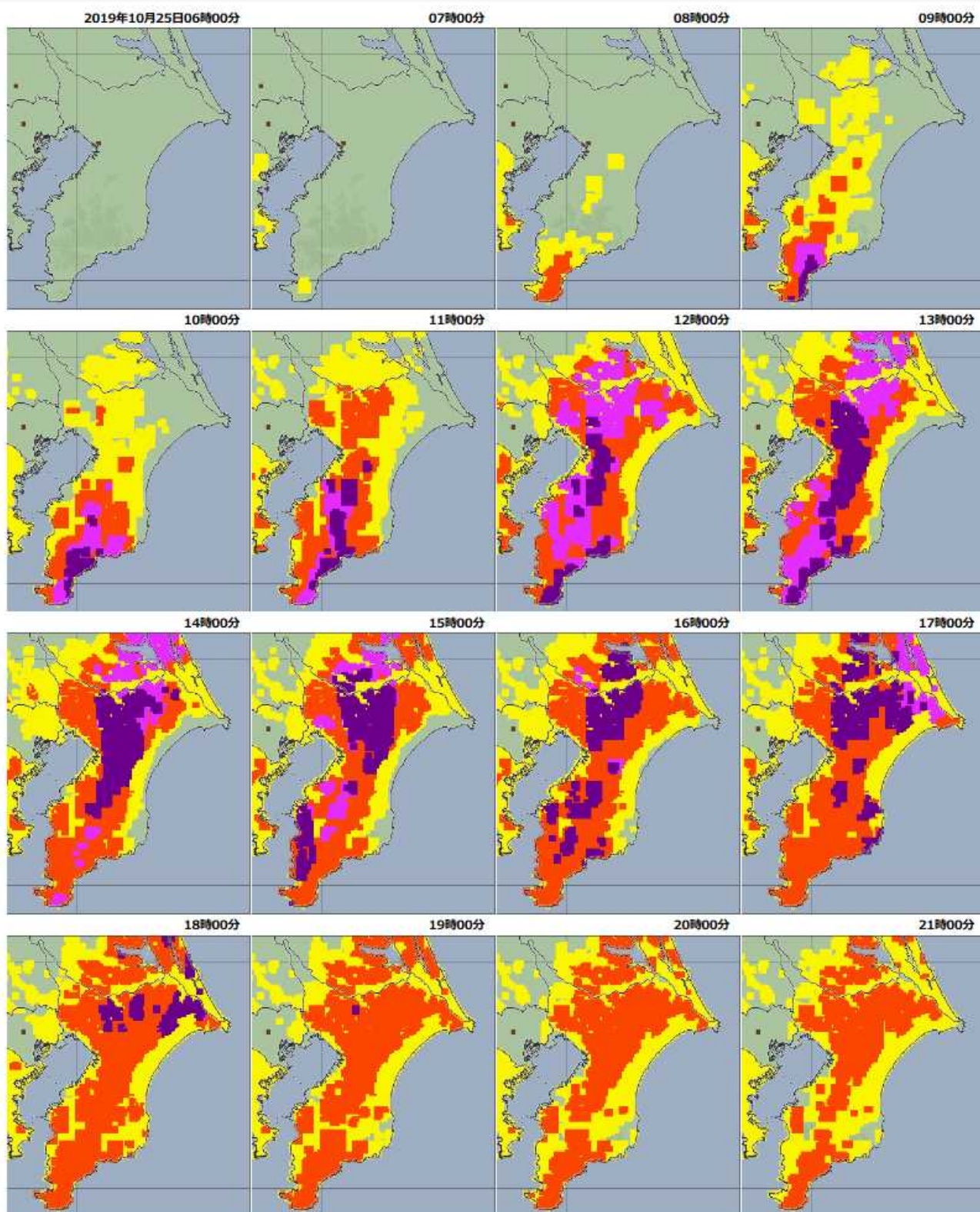
]は資料不足値。

(ウ) 最大瞬間風速 (10月25日00時～10月25日24時)

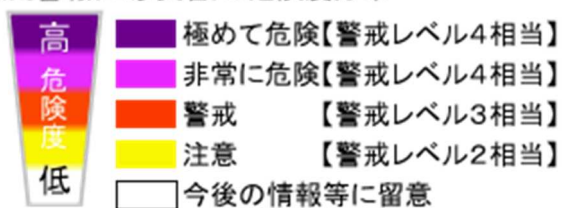
都県名	市町村名	アメダス 地点名	風向 (16方位)	風速 (m/s)	起時
千葉県	我孫子市	我孫子	北北東	14.3	25日13時35分
千葉県	香取市	香取	東	15.1	25日14時48分
千葉県	船橋市	船橋	北北東	14.9	25日14時34分
千葉県	佐倉市	佐倉	北北東	19.7	25日13時35分
千葉県	成田市	成田	南南東	15.9	25日16時18分
千葉県	銚子市	銚子	東北東	21.6	25日07時31分
千葉県	山武郡横芝光町	横芝光	東北東	14.0	25日10時57分
千葉県	千葉市中央区	千葉	北北東	16.6	25日14時13分
千葉県	茂原市	茂原	北東]	14.0]	25日08時51分
千葉県	木更津市	木更津	北西	14.8	25日08時38分
千葉県	市原市	牛久	北	11.2	25日10時27分
千葉県	君津市	坂畑	西南西	12.8	25日15時30分
千葉県	鴨川市	鴨川	南西	15.8	25日15時22分
千葉県	勝浦市	勝浦	東南東	16.6	25日10時57分
千葉県	館山市	館山	北東	19.0	25日11時54分

]は資料不足値。

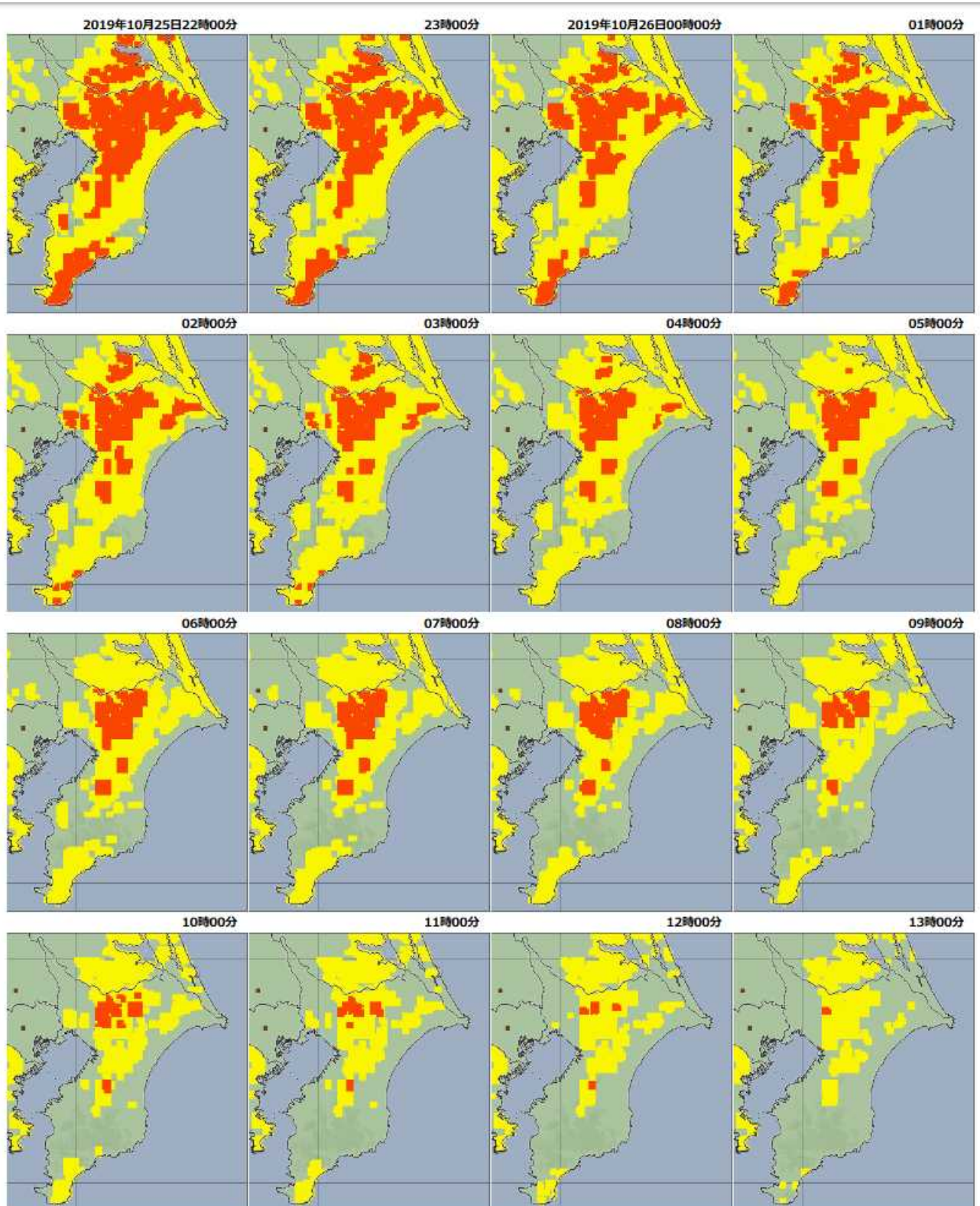
(5) 大雨警報（土砂災害）の危険度分布（10月25日06時00分～10月25日21時00分）



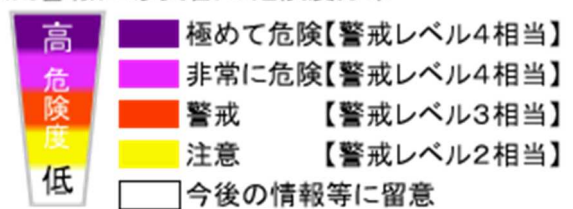
大雨警報(土砂災害)の危険度分布



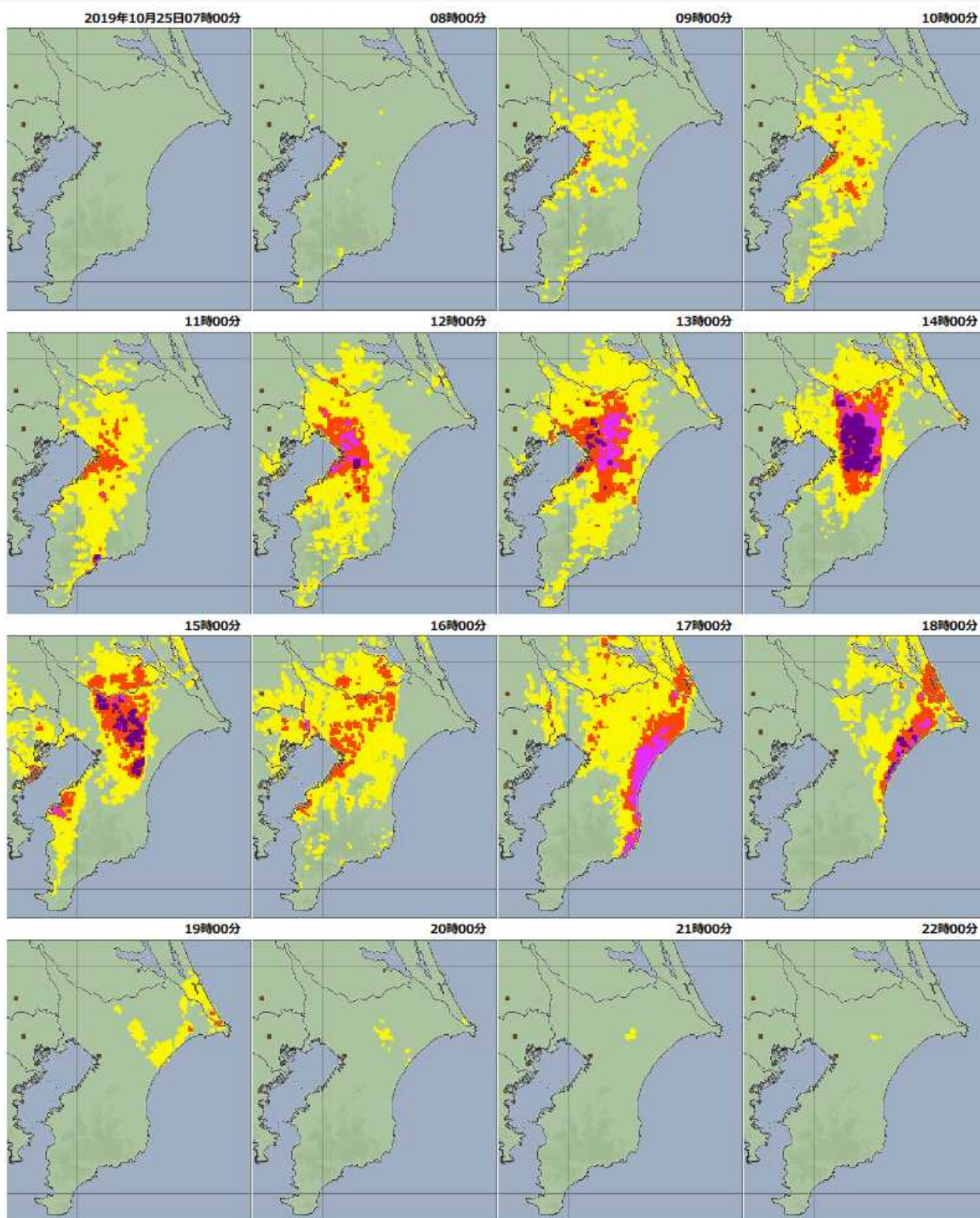
大雨警報（土砂災害）の危険度分布（10月25日22時00分～10月26日13時00分）



大雨警報(土砂災害)の危険度分布



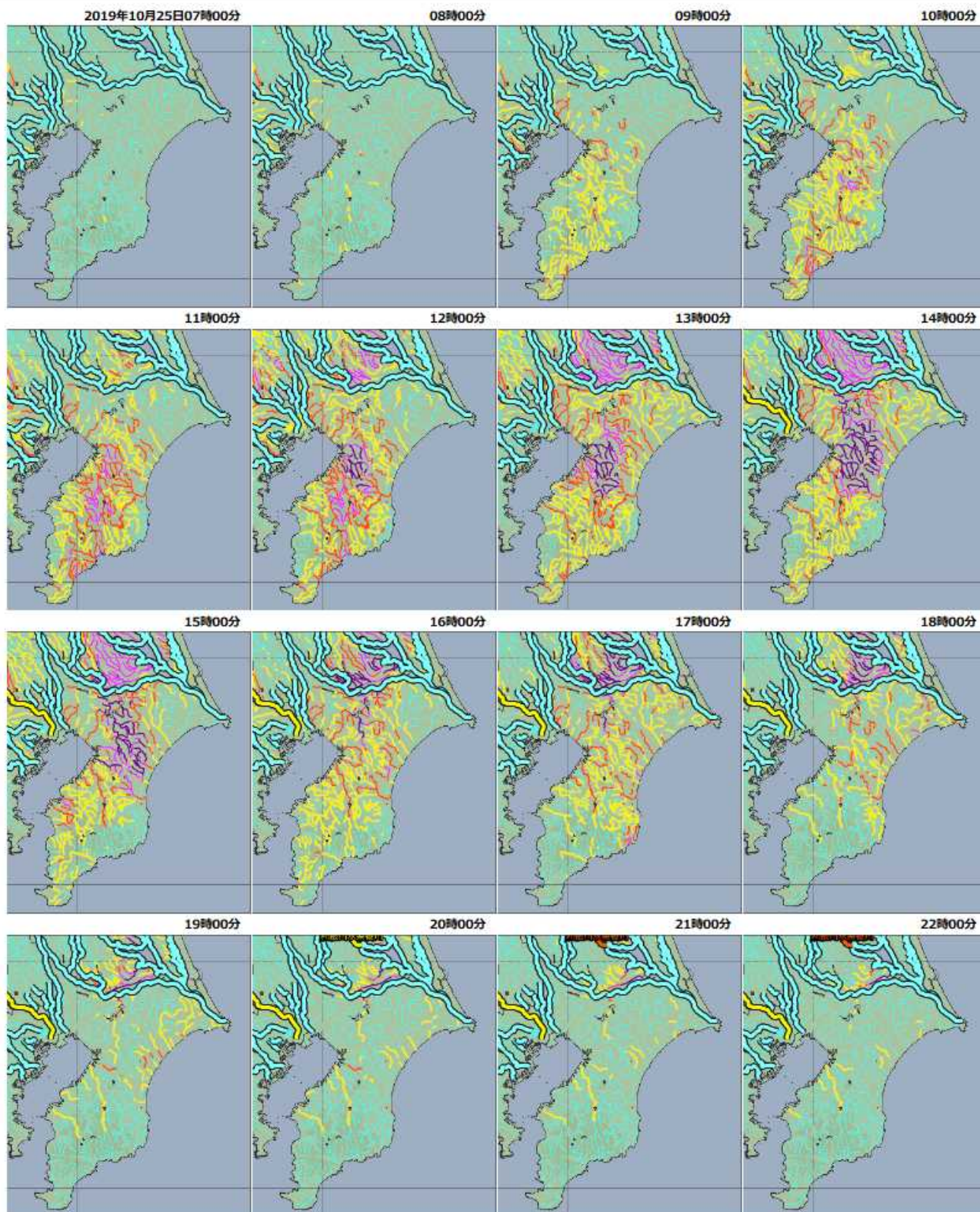
大雨警報（浸水害）の危険度分布（10月25日07時00分～10月25日22時00分）



大雨警報（浸水害）の危険度分布



洪水警報の危険度分布 (10月25日07時00分～10月25日22時00分)



指定河川洪水予報

国や都道府県が管理する河川のうち、流域面積が大きく、洪水により大きな損害を生ずる河川について、洪水のおそれがあると認められるときに発表。

- | | |
|-----|--------------------|
| 高 | ■ 氾濫発生情報【警戒レベル5相当】 |
| 危険度 | ■ 氾濫危険情報【警戒レベル4相当】 |
| 低 | ■ 氾濫警戒情報【警戒レベル3相当】 |
| | ■ 氾濫注意情報【警戒レベル2相当】 |
| | ■ 発表なし |

洪水警報の危険度分布

- | | |
|-----|-------------------|
| 高 | ■ 極めて危険 |
| 危険度 | ■ 非常に危険【警戒レベル4相当】 |
| 低 | ■ 警戒 【警戒レベル3相当】 |
| | ■ 注意 【警戒レベル2相当】 |
| | ■ 今後の情報等に留意 |

(6) 極値の更新状況

◎10月の極値の更新

1時間降水量

アメダス 地点名	市町村名	更新値			従来値		統計期間
		(mm)	月日	時分	(mm)	年月日	年
我孫子	我孫子市	42.5	10月25日	14時45分	40.5	2015年10月02日	2010年
佐倉	佐倉市	54.0	10月25日	13時46分	49.5	2013年10月16日	1976年
成田	成田市	50.5	10月25日	15時01分	49.0	2013年10月16日	1976年
牛久	市原市	64.5	10月25日	10時57分	51.0	2010年10月10日	1978年
坂畑	君津市	53.0	10月25日	10時33分	52	2004年10月09日	1978年
鴨川	鴨川市	85.5	10月25日	10時16分	67	2004年10月09日	1976年

3時間降水量

アメダス 地点名	市町村名	更新値			従来値		統計期間
		(mm)	月日	時分	(mm)	年月日	年
佐倉	佐倉市	121.0	10月25日	14時30分	114.0	2013年10月16日	1976年
牛久	市原市	139.5	10月25日	12時50分	95.0	2013年10月16日	1978年
坂畑	君津市	126.0	10月25日	11時00分	116.0	2004年10月09日	1978年
大多喜	夷隅郡 大多喜町	131.5	10月25日	12時20分	121.0	2004年10月09日	1976年
鴨川	鴨川市	160.0	10月25日	12時00分	139	2004年10月09日	1976年

24時間降水量

アメダス 地点名	市町村名	更新値			従来値		統計期間
		(mm)	月日	時分	(mm)	年月日	年
牛久	市原市	285.0	10月26日	03時20分	279.5	2013年10月16日	1978年

風速の極値更新はありませんでした。

◎通年の極値の更新

1 時間降水量

アメダス 地点名	市町村名	更新値			従来値		統計期間
		(mm)	月日	時分	(mm)	年月日	年
鴨川	鴨川市	85.5	10月25日	10時16分	78	2002年12月04日	1976年

3 時間降水量

アメダス 地点名	市町村名	更新値			従来値		統計期間
		(mm)	月日	時分	(mm)	年月日	年
佐倉	佐倉市	121.0	10月25日	14時30分	114.0	2013年10月16日	1976年
牛久	市原市	139.5	10月25日	12時50分	126.0	2019年09月09日	1978年
鴨川	鴨川市	160.0	10月25日	12時00分	126	2004年10月09日	1976年

風速の極値更新はありませんでした。

(2) 気象情報の発表状況

(ア) 府県気象情報：銚子地方気象台発表（10月23日17時18分～10月26日06時37分）

情報の種類	発表日時
大雨と高波及び強風に関する千葉県気象情報 第1号	10月23日17時18分
大雨と高波及び強風に関する千葉県気象情報 第2号	10月24日06時25分
大雨と高波及び強風に関する千葉県気象情報 第3号 凶情報	10月24日11時00分
大雨と高波及び強風に関する千葉県気象情報 第4号 凶情報	10月24日16時43分
大雨と高波及び強風に関する千葉県気象情報 第5号	10月24日17時28分
大雨と高波及び強風に関する千葉県気象情報 第6号	10月25日06時22分
大雨と高波及び強風に関する千葉県気象情報 第7号 凶情報	10月25日09時51分
大雨と高波及び強風に関する千葉県気象情報 第8号 凶情報	10月25日11時11分
大雨と高波及び強風に関する千葉県気象情報 第9号 凶情報	10月25日14時12分
大雨と高波及び強風に関する千葉県気象情報 第10号	10月25日17時02分
大雨と高波及び強風に関する千葉県気象情報 第11号	10月25日23時37分
大雨と高波及び強風に関する千葉県気象情報 第12号	10月26日06時37分

(イ) 記録的短時間大雨情報

情報の種類	対象	発表日時
千葉県記録的短時間大雨情報 第1号	千葉市付近で約100ミリ 八街市付近で約100ミリ	10月25日13時45分

(ウ) 竜巻注意情報

情報の種類	発表地域	発表日時
千葉県竜巻注意情報 第1号	北西部、北東部	10月25日14時45分
千葉県竜巻注意情報 第2号	北西部、北東部	10月25日15時39分
千葉県竜巻注意情報 第3号	北西部、北東部	10月25日16時36分
千葉県竜巻注意情報 第4号	北西部、北東部、南部	10月25日16時45分
千葉県竜巻注意情報 第5号	北東部、南部	10月25日17時51分
千葉県竜巻注意情報 第6号	北東部	10月25日18時50分

(エ) 土砂災害警戒情報：千葉県・銚子地方気象台共同発表

(10月25日08時52分～10月25日22時45分)

情報の種類	警戒対象地域	警戒解除地域	発表日時
千葉県土砂災害警戒情報 第1号	館山市*、勝浦市*、市原市*、鴨川市*、富津市*、南房総市*、大多喜町*、鋸南町*		10月25日08時52分
千葉県土砂災害警戒情報 第2号	館山市、勝浦市、市原市、鴨川市、君津市*、富津市、南房総市、大多喜町、鋸南町		10月25日10時04分

情報の種類	警戒対象地域	警戒解除地域	発表日時
千葉県土砂災害警戒情報 第3号	館山市、木更津市*、勝浦市、市原市、鴨川市、君津市、富津市、袖ヶ浦市*、南房総市、いすみ市*、長柄町*、大多喜町、鋸南町		10月25日10時33分
千葉県土砂災害警戒情報 第4号	千葉市*、館山市、木更津市、勝浦市、市原市、鴨川市、君津市、富津市、袖ヶ浦市、南房総市、いすみ市、長柄町、大多喜町、鋸南町		10月25日10時53分
千葉県土砂災害警戒情報 第5号	千葉市、館山市、木更津市、茂原市*、勝浦市、市原市、鴨川市、君津市、富津市、袖ヶ浦市、南房総市、いすみ市、長柄町、大多喜町、鋸南町		10月25日11時03分
千葉県土砂災害警戒情報 第6号	千葉市、館山市、木更津市、茂原市、勝浦市、市原市、鴨川市、君津市、富津市、袖ヶ浦市、南房総市、いすみ市、大網白里市*、長柄町、大多喜町、鋸南町		10月25日11時15分
千葉県土砂災害警戒情報 第7号	千葉市、館山市、木更津市、茂原市、成田市*、佐倉市*、勝浦市、市原市、鴨川市、君津市、富津市、四街道市*、袖ヶ浦市、印西市*、南房総市、いすみ市、大網白里市、酒々井町*、栄町*、長柄町、大多喜町、鋸南町		10月25日11時42分
千葉県土砂災害警戒情報 第8号	千葉市、館山市、木更津市、茂原市、成田市、佐倉市、勝浦市、市原市、八千代市*、鴨川市、君津市、富津市、四街道市、袖ヶ浦市、印西市、富里市*、南房総市、いすみ市、大網白里市、酒々井町、栄町、長柄町、長南町*、大多喜町、鋸南町		10月25日12時06分

*印は、新たに警戒対象となった市町村を示します。

情報の種類	警戒対象地域	警戒解除地域	発表日時
千葉県土砂災害警戒 情報 第9号	千葉市、市川市*、船橋市*、館山市、木更津市、松戸市*、茂原市、成田市、佐倉市、旭市*、習志野市*、柏市*、勝浦市、市原市、八千代市、我孫子市*、鴨川市、鎌ヶ谷市*、君津市、富津市、四街道市、袖ヶ浦市、八街市*、印西市、白井市*、富里市、南房総市、匝瑳市*、香取市*、いすみ市、大網白里市、酒々井町、栄町、神崎町*、多古町*、長柄町、長南町、大多喜町、鋸南町		10月25日12時27分
千葉県土砂災害警戒 情報 第10号	千葉市、市川市、船橋市、館山市、木更津市、松戸市、茂原市、成田市、佐倉市、旭市、習志野市、柏市、勝浦市、市原市、八千代市、我孫子市、鴨川市、鎌ヶ谷市、君津市、富津市、四街道市、袖ヶ浦市、八街市、印西市、白井市、富里市、南房総市、匝瑳市、香取市、いすみ市、大網白里市、酒々井町、栄町、神崎町、多古町、東庄町*、芝山町*、横芝光町*、長柄町、長南町、大多喜町、鋸南町		10月25日12時42分
千葉県土砂災害警戒 情報 第11号	千葉市、市川市、船橋市、館山市、木更津市、松戸市、茂原市、成田市、佐倉市、東金市*、旭市、習志野市、柏市、勝浦市、市原市、八千代市、我孫子市、鴨川市、鎌ヶ谷市、君津市、富津市、四街道市、袖ヶ浦市、八街市、印西市、白井市、富里市、南房総市、匝瑳市、香取市、いすみ市、大網白里市、酒々井町、栄町、神崎町、多古町、東庄町、芝山町、横芝光町、長柄町、長南町、大多喜町、鋸南町		10月25日13時19分

*印は、新たに警戒対象となった市町村を示します。

情報の種類	警戒対象地域	警戒解除地域	発表日時
千葉県土砂災害警戒 情報 第12号	千葉市、市川市、船橋市、館山市、木更津市、松戸市、茂原市、成田市、佐倉市、東金市、旭市、習志野市、柏市、勝浦市、市原市、八千代市、我孫子市、鴨川市、鎌ヶ谷市、君津市、富津市、四街道市、袖ヶ浦市、八街市、印西市、白井市、富里市、南房総市、匝瑳市、香取市、山武市*、いすみ市、大網白里市、酒々井町、栄町、神崎町、多古町、東庄町、芝山町、横芝光町、長柄町、長南町、大多喜町、鋸南町		10月25日13時40分
千葉県土砂災害警戒 情報 第13号	千葉市、市川市、船橋市、館山市、木更津市、松戸市、茂原市、成田市、佐倉市、東金市、旭市、習志野市、柏市、勝浦市、市原市、八千代市、我孫子市、鴨川市、鎌ヶ谷市、君津市、富津市、四街道市、袖ヶ浦市、八街市、印西市、白井市、富里市、南房総市、匝瑳市、香取市、山武市、いすみ市、大網白里市、酒々井町、栄町、神崎町、多古町、東庄町、芝山町、横芝光町、一宮町*、睦沢町*、長柄町、長南町、大多喜町、御宿町*、鋸南町		10月25日16時39分
千葉県土砂災害警戒 情報 第14号	千葉市、銚子市*、市川市、船橋市、館山市、木更津市、松戸市、茂原市、成田市、佐倉市、東金市、旭市、習志野市、柏市、勝浦市、市原市、八千代市、我孫子市、鴨川市、鎌ヶ谷市、君津市、富津市、四街道市、袖ヶ浦市、八街市、印西市、白井市、富里市、南房総市、匝瑳市、香取市、山武市、いすみ市、大網白里市、酒々井町、栄町、神崎町、多古町、東庄町、芝山町、横芝光町、一宮町、睦沢町、長柄町、長南町、大多喜町、御宿町、鋸南町		10月25日16時52分

*印は、新たに警戒対象となった市町村を示します。

情報の種類	警戒対象地域	警戒解除地域	発表日時
千葉県土砂災害警戒情報 第15号	銚子市、成田市、旭市、匝瑳市、香取市、山武市、神崎町、多古町、東庄町、芝山町、横芝光町	千葉市、市川市、船橋市、館山市、木更津市、松戸市、茂原市、佐倉市、東金市、習志野市、柏市、勝浦市、市原市、八千代市、我孫子市、鴨川市、鎌ヶ谷市、君津市、富津市、四街道市、袖ヶ浦市、八街市、印西市、白井市、富里市、南房総市、いすみ市、大網白里市、酒々井町、栄町、一宮町、睦沢町、長柄町、長南町、大多喜町、御宿町、鋸南町	10月25日21時10分
千葉県土砂災害警戒情報 第16号		銚子市、成田市、旭市、匝瑳市、香取市、山武市、神崎町、多古町、東庄町、芝山町、横芝光町	10月25日22時40分

*印は、新たに警戒対象となった市町村を示します。

(3) 防災関係機関への情報提供（千葉県の天気の見通し）

- 10月23日09時00分 千葉県・市町村にメール送付
- 10月23日16時11分 千葉県・市町村にメール送付
- 10月24日09時10分 千葉県・市町村にメール送付
- 10月24日16時16分 千葉県・市町村にメール送付
- 10月25日08時59分 千葉県・市町村にメール送付
- 10月25日16時05分 千葉県・市町村にメール送付

(4) 能動的ホットライン

(ア) 大雨に関するホットライン

10月24日16時15分～16時30分 館山市、鴨川市、南房総市、鋸南町

(イ) 土砂災害警戒情報の発表と雨の強まりに関するホットライン

10月25日09時10分 南房総市

(ウ) 50年に一度（短時間指標）の大雨に関する能動的ホットライン

10月25日12時50分～13時55分 千葉市、市原市、佐倉市、八街市、四街道市、長南町、長柄町

(5) JETT（気象庁防災対応支援チーム）の派遣

銚子地方气象台では、台風第15号、台風第19号及び10月25日の大雨による被害を受け、JETT（気象庁防災対応支援チーム）を千葉県庁等へ派遣し、気象の解説を行っています。

・令和元年10月25日の大雨に関するJETTの派遣先

千葉県庁、千葉市、市原市、佐倉市、茂原市、長南町、長柄町、大網白里市、東金市

4 主な被害の状況（10月25日）

- (1) 人的被害 死亡 千葉市3名、茂原市2名、佐倉市1名、市原市1名、
長柄町2名、長南町2名
重傷 長南町1名
軽傷 旭市1名、四街道市1名
(10月31日10時00分現在 千葉県防災危機管理部)

(2) 建物被害

住家被害

全壊 千葉市3棟、佐倉市1棟、大網白里市1棟、長柄町3棟、
長南町2棟

半壊 千葉市1棟、佐倉市1棟、市原市1棟、富里市1棟

一部損壊 千葉市1棟、佐倉市2棟、栄町2棟、長南町18棟

非住家被害

全壊 長柄町2棟、長南町9棟

半壊 長柄町2棟

一部損壊 勝浦市1棟、長南町18棟

(10月31日10時00分現在 千葉県防災危機管理部)

(3) 土砂災害・浸水害

(ア) がけ崩れ

千葉市2か所、佐倉市1か所、市原市1か所、大網白里市1か所、
長柄町3か所、長南町3か所

(イ) 浸水

床上浸水

千葉市20棟、館山市1棟、茂原市951棟、佐倉市17棟、東金市1棟、
市原市32棟、鴨川市5棟、四街道市1棟、袖ヶ浦市1棟、八街市31棟、
山武市60棟、大網白里市43棟、長生村1棟、長柄町71棟、長南町60棟

床下浸水

千葉市60棟、館山市1棟、茂原市502棟、佐倉市48棟、東金市1棟、
勝浦市1棟、市原市63棟、八千代市5棟、鴨川市28棟、君津市1棟、
富津市1棟、四街道市4棟、袖ヶ浦市4棟、八街市109棟、
南房総市14棟、山武市41棟、いすみ市3棟、大網白里市86棟、
栄町5棟、九十九里町6棟、長柄町23棟、長南町66棟

(10月31日10時00分現在 千葉県防災危機管理部)

(4) 交通障害（運休、欠航）

鉄 道 JR東日本、京成電鉄、新京成電鉄、小湊鉄道、いすみ鉄道、
北総鉄道、銚子電気鉄道、芝山鉄道、京葉臨海鉄道

(10月25日19時00分現在 千葉県総合企画部)

成田空港 25日欠航48便、ダイバード30便

26日欠航6便

(10月29日 成田国際空港株式会社)

(5) 道路被害

通行止め 国道13か所、県道45か所、市町村道213か所

(10月26日15時00分までの最大 千葉県防災危機管理部)

通行止め 高速道路・有料道路6路線

(10月25日20時00分時点 千葉県防災危機管理部)

(6) 電力障害 (停電) 調査中

(7) 水道被害 (断水) 鴨川市4,699戸

(10月25日16時00分時点 千葉県防災危機管理部)

(8) 農林水産業被害

農業施設等 約1,272万円

農作物等 約8,117万円

畜産 約1,575万円

農地・農業用施設等 調査中

林地・林業用施設 約758万円

水産施設 約900万円

(10月30日10時00分現在 千葉県農林水産部)

5 参考資料

台風の定義と強さ・大きさ（気象庁ホームページより）

熱帯の海上で発生する低気圧を「熱帯低気圧」と呼びますが、このうち北西太平洋（赤道より北で東経180度より西の領域）または南シナ海に存在し、なおかつ低気圧域内の最大風速（10分間平均）がおおよそ17m/s（34ノット，風力8）以上のものを「台風」と呼びます。

台風のおおよその勢力を示す目安として、下表のように風速（10分間平均）をもとに台風の「大きさ」と「強さ」を表現します。「大きさ」は強風域（風速15m/s以上の強い風が吹いているか、地形の影響などがない場合に吹く可能性のある範囲）の半径で、「強さ」は「最大風速」で区分しています。

さらに、風速25m/s以上の風が吹いているか、吹く可能性のある範囲を暴風域と呼びます。

強さの階級分け

階級	最大風速
強い	33 m/s（64ノット）以上～44 m/s（85ノット）未満
非常に強い	44 m/s（85ノット）以上～54 m/s（105ノット）未満
猛烈な	54 m/s（105ノット）以上

大きさの階級分け

階級	風速15 m/s以上の半径
大型（大きい）	500 km以上～800 km未満
超大型（非常に大きい）	800 km以上

本件お問い合わせ先
銚子地方気象台
電話：0479-23-7705

- ・本気象速報の内容の全部または一部については、適宜の方法により出所を明示することにより、引用、転載、複製を行うことができます。
- ・ただし、「無断転載を禁じます」等の注記があるものについては、それに従ってください。
- ・本気象速報の内容の全部または一部について、銚子地方気象台に無断で改変を行うことはできません。