

# 令和2年7月3日から15日にかけての 大雨に関する気象速報

## 目次

1	気象の状況	1
	(1) 大雨等の概況	1
	(2) 気象の状況等	1
	(3) 地上天気図及び気象衛星赤外画像	2
	(4) 雨の状況	9
	(5) 気象官署とアメダスの極値更新状況	23
	(6) 危険度分布	25
2	警報等の発表状況	32
	(1) 警報等を発表した都県	32
	(2) 大雨特別警報（土砂災害）を発表した市町村	33
	(3) 各都県に発表した防災気象情報	34
	(4) 土砂災害警戒情報	35
	(5) 指定河川洪水予報	39
	(6) 府県気象情報	40
	(7) 竜巻注意情報	46
3	被害の状況	47
別添資料	1 地上天気図及び気象衛星赤外画像	
	2 危険度分布と高解像度降水ナウキャスト	

令和2年7月21日

東京管区気象台

注) この資料は、最新の情報により内容の一部訂正や追加をすることがあります。

## 1 気象の状況

### (1) 大雨等の概況

7月3日から7月14日にかけて、梅雨前線が本州付近に停滞し、前線上に低気圧が次々と発生して東に進んだ。前線に向かって暖かく湿った空気が継続して流れ込み、東海地方や甲信地方を中心に広い範囲で大雨となった。

梅雨前線は、3日から次第に北上し5日にかけて本州の太平洋沿岸に停滞した。6日から7日にかけて日本海沿岸まで北上した後、8日は再び南下し、上空に寒気を伴った気圧の谷の影響もあり、東海地方から甲信地方を中心に大雨となった。それまでの大雨で地盤の緩んでいた地域では、土砂災害の危険度が更に高まり、岐阜県では8日6時30分に、長野県では8日6時43分に大雨特別警報（土砂災害）を発表して最大級の警戒を呼びかけた。梅雨前線は10日にかけて日本海へ北上、12日には伊豆諸島付近へ南下、13日に再び東日本を北上したが、15日には日本の南へ南下した。

8日は大気の状態が非常に不安定となり、東海地方から関東地方にかけて広い範囲で突風が発生した。

この大雨の影響で、関東甲信・東海・北陸地方では、人的被害のほか、土砂災害、浸水害、洪水害などが発生した。また、停電や断水などライフラインへの影響や、交通機関の運休があった。

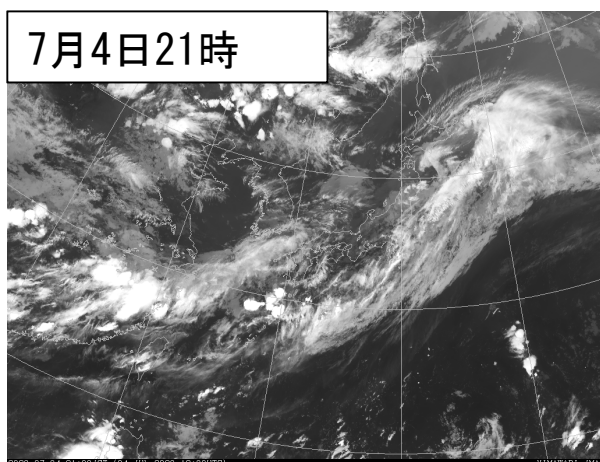
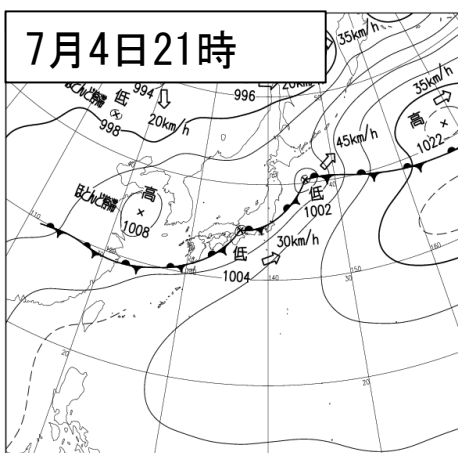
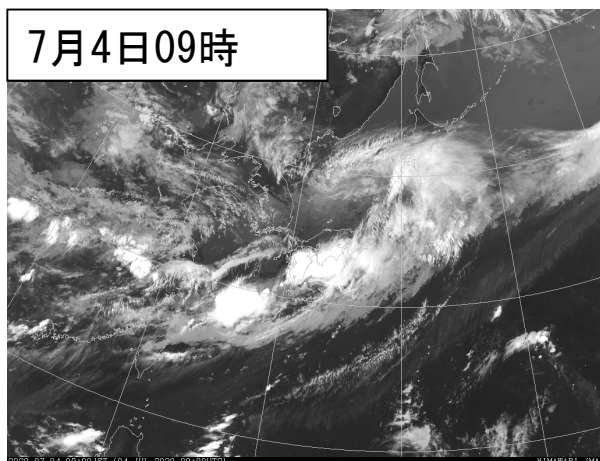
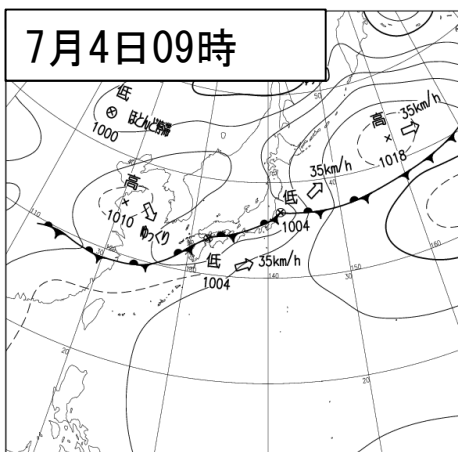
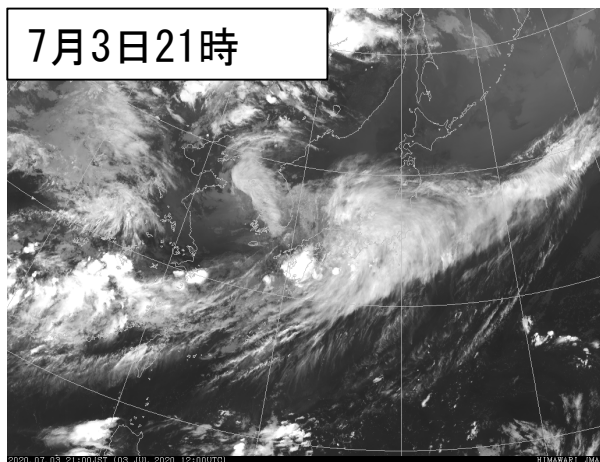
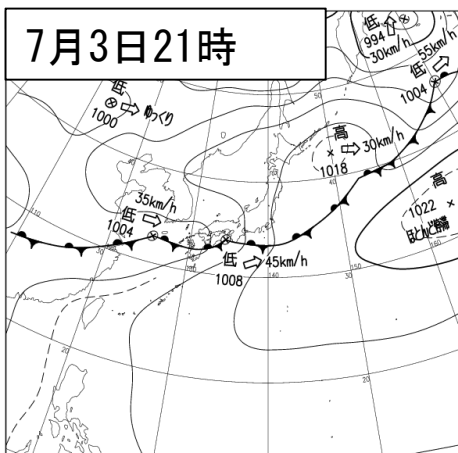
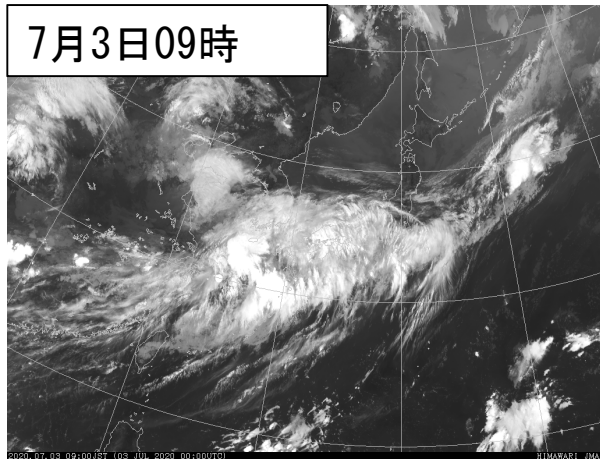
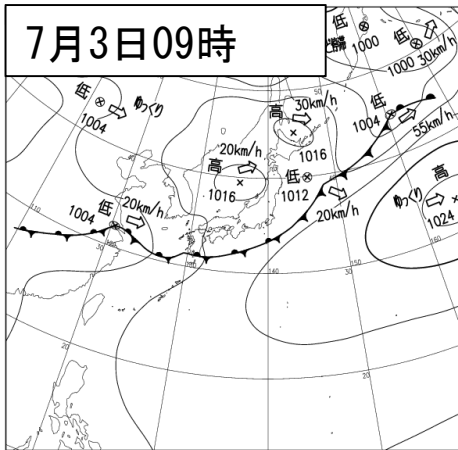
気象庁では令和2年7月3日からの豪雨に対して、「令和2年7月豪雨」と名称を定めた。

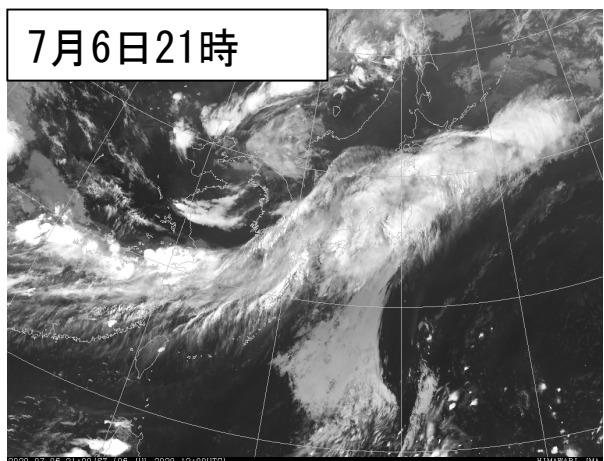
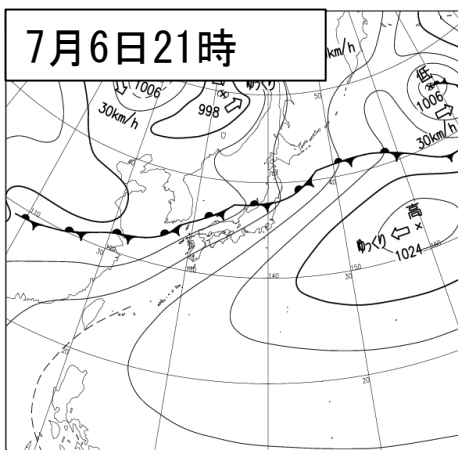
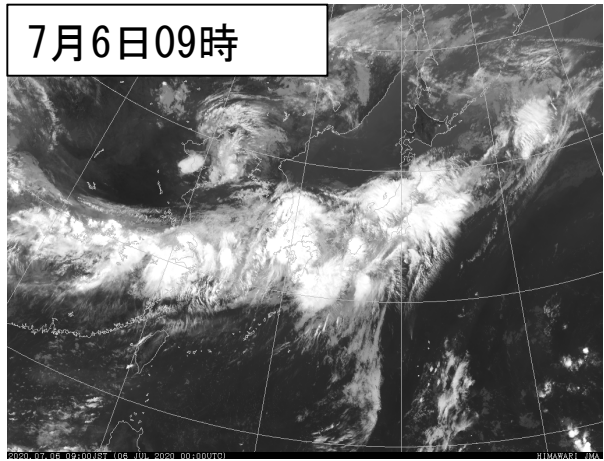
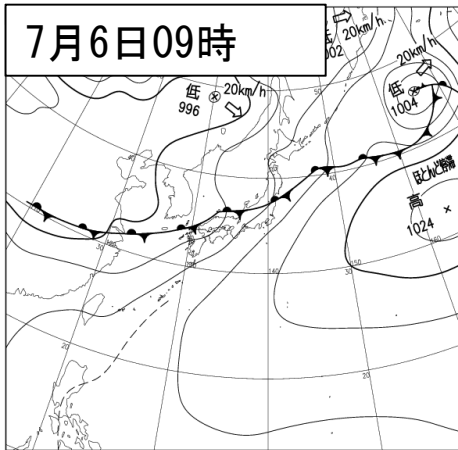
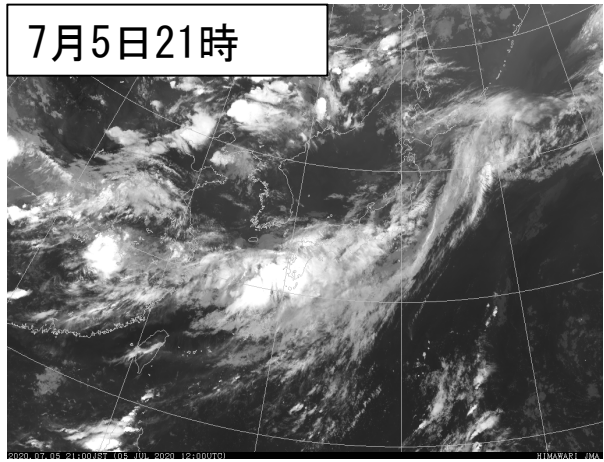
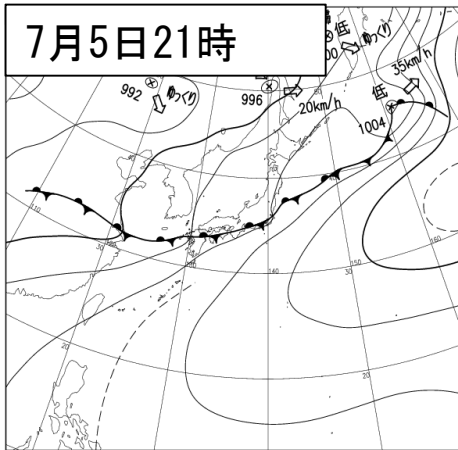
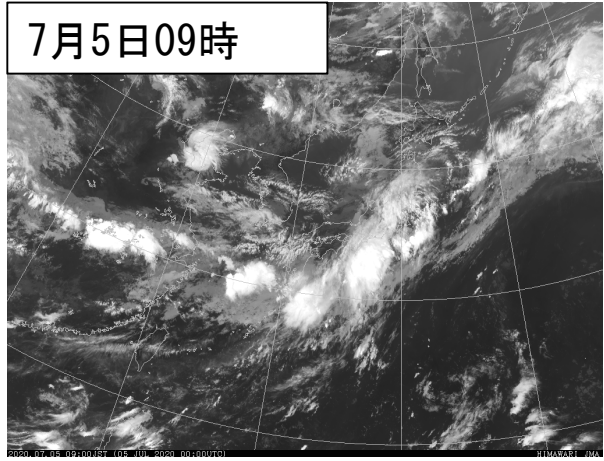
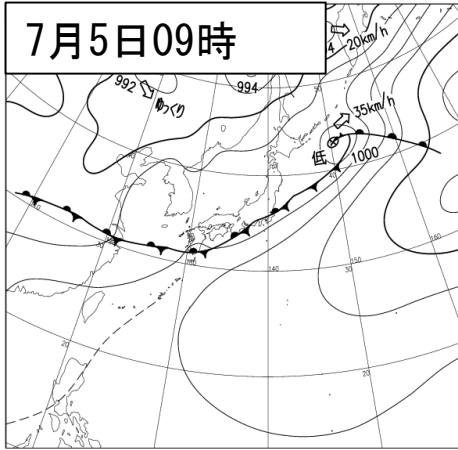
### (2) 気象の状況等

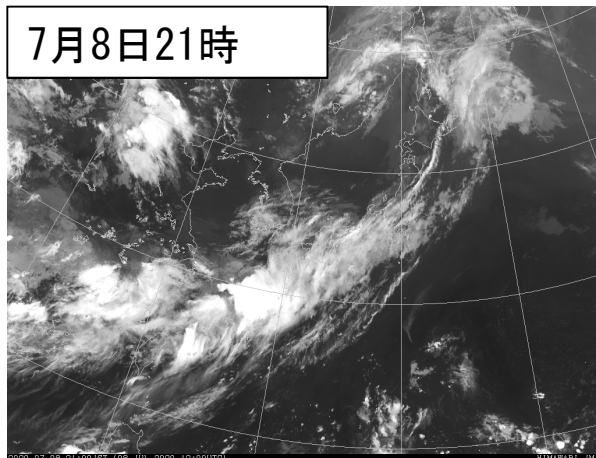
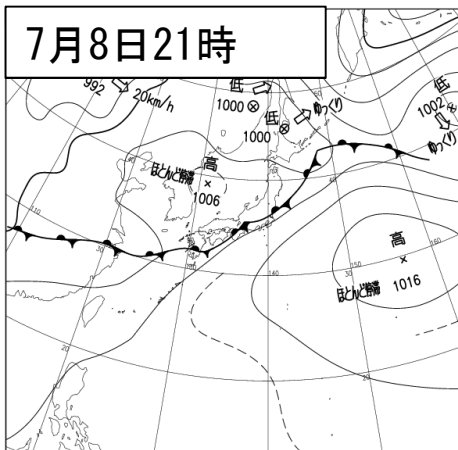
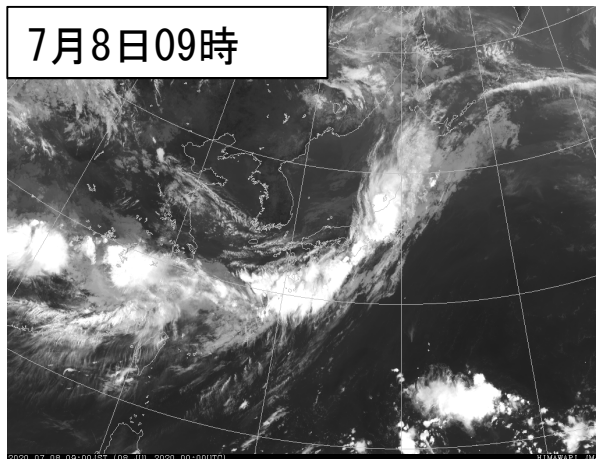
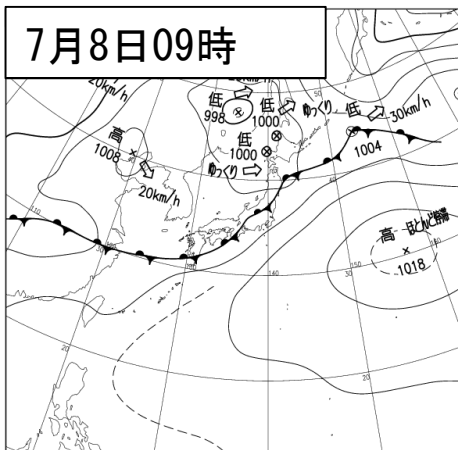
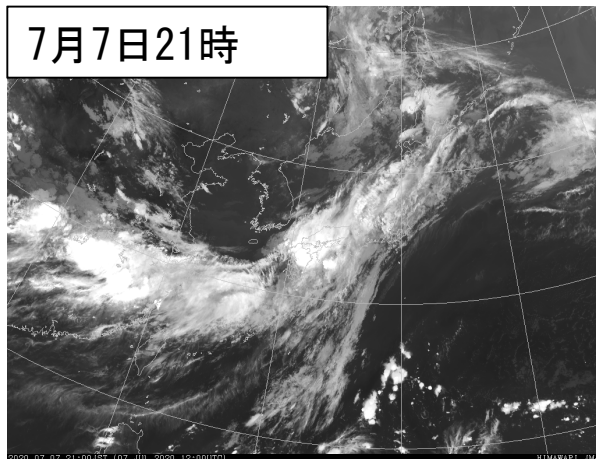
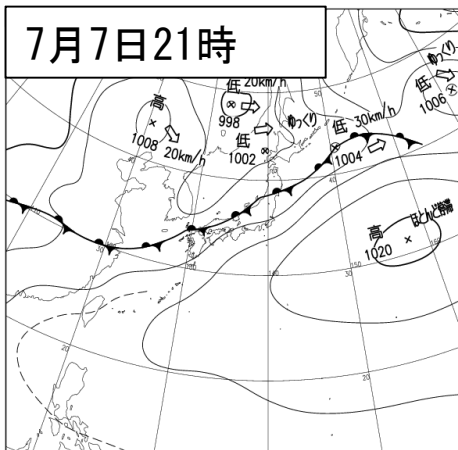
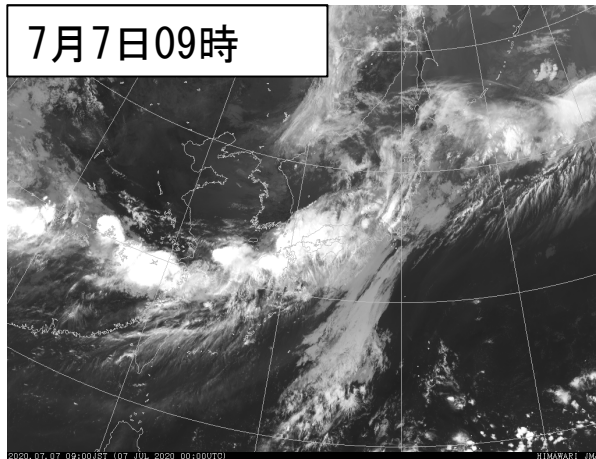
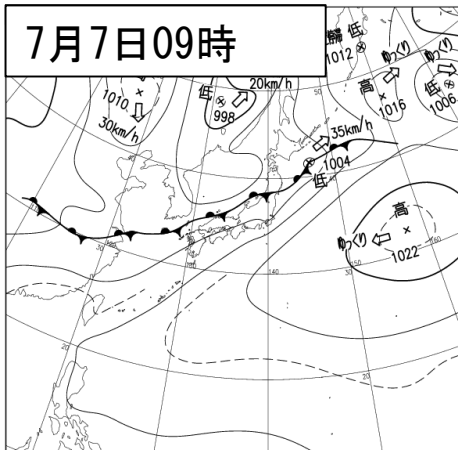
本州付近に停滞した梅雨前線の影響により、東日本では広い範囲で大雨となり、東海地方や甲信地方の山沿いを中心に記録的な大雨となった。この期間のアメダスによる最大72時間降水量は、岐阜県の下呂市萩原で639.5ミリ、長野県の王滝村御嶽山で598.5ミリを観測し、長野県の本曾町本曾福島、岐阜県の高山市栃尾、高山市船山、高山市宮之前、下呂市萩原、中津川市付知で観測史上1位の値を更新した。7月3日から15日までの総雨量は、長野県の王滝村御嶽山で1477.0ミリ、岐阜県の下呂市萩原で1149.5ミリを観測し7月の月降水量を大きく上回る雨となった。

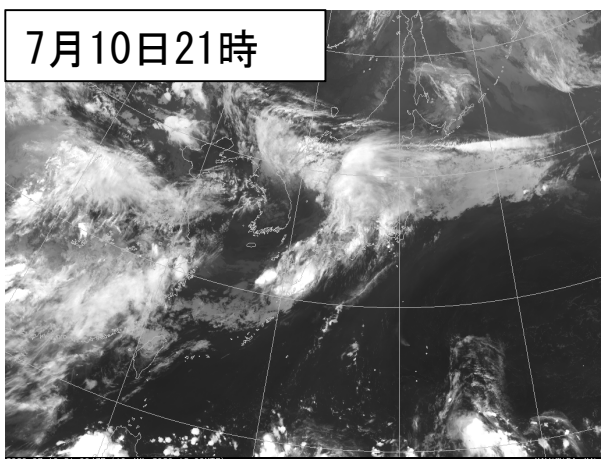
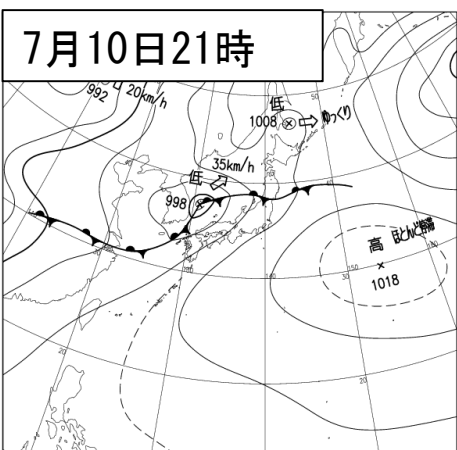
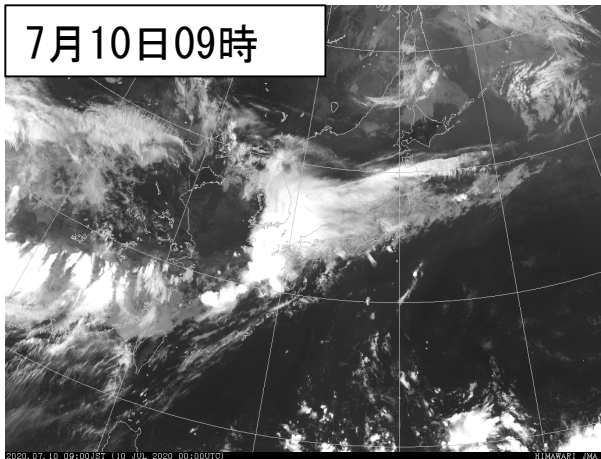
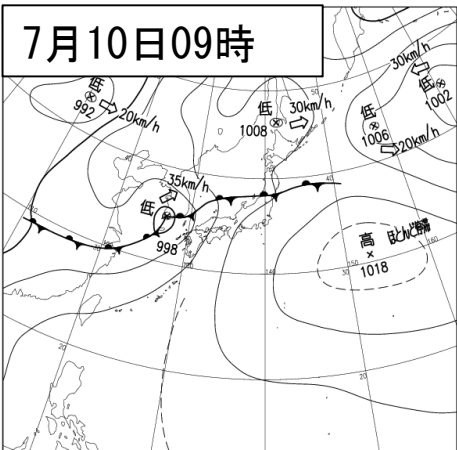
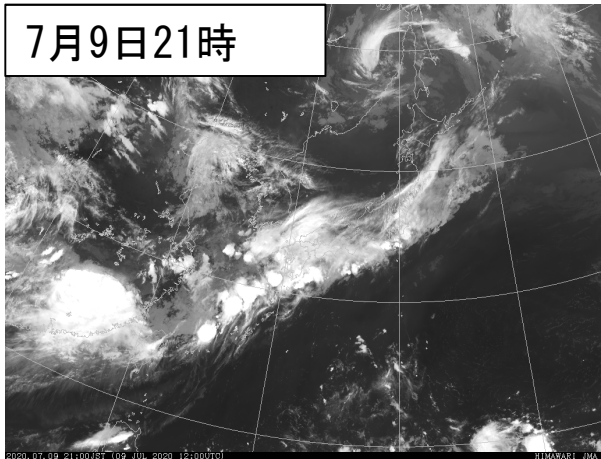
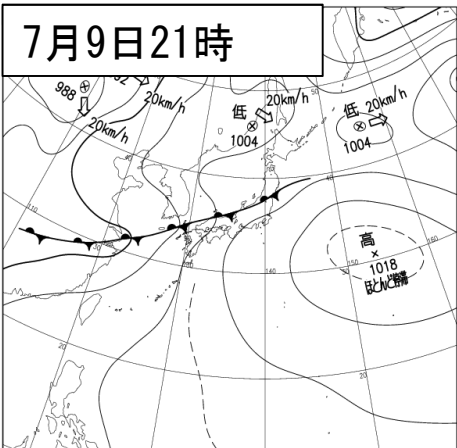
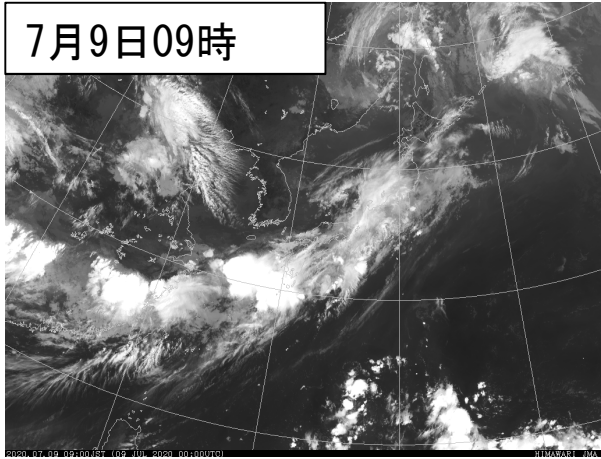
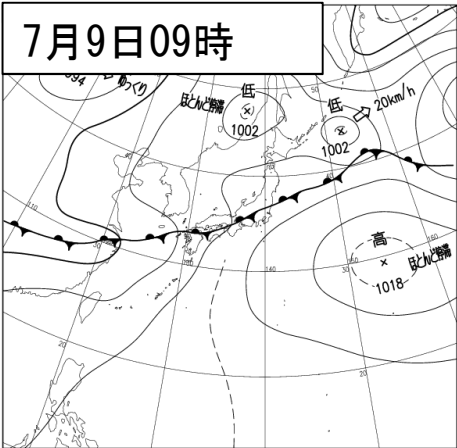
### (3) 地上天気図及び気象衛星赤外画像

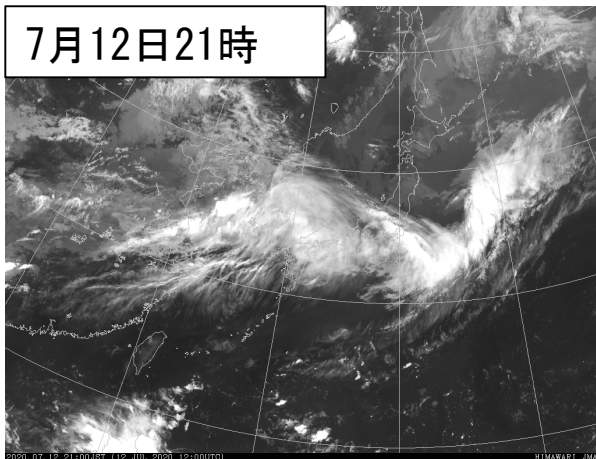
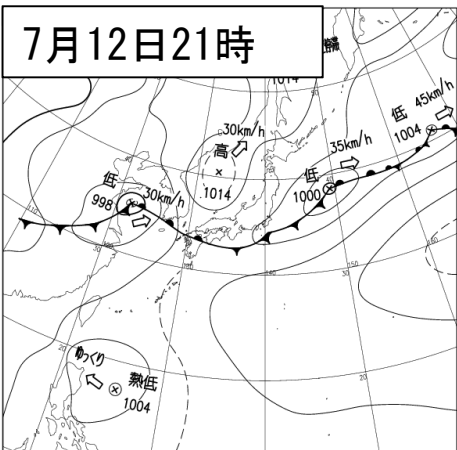
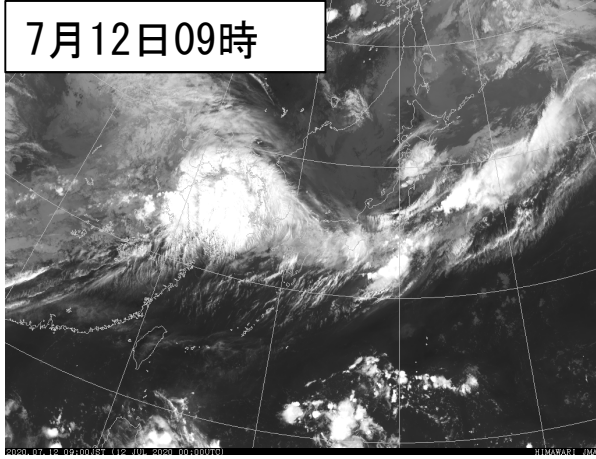
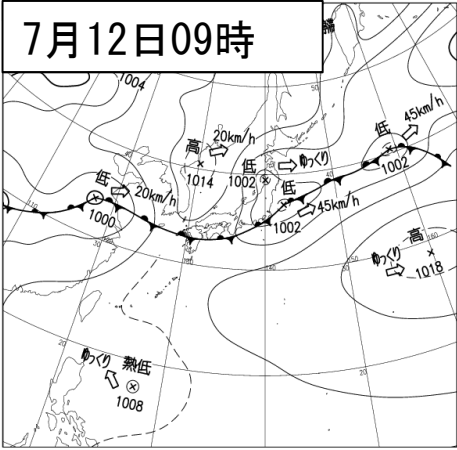
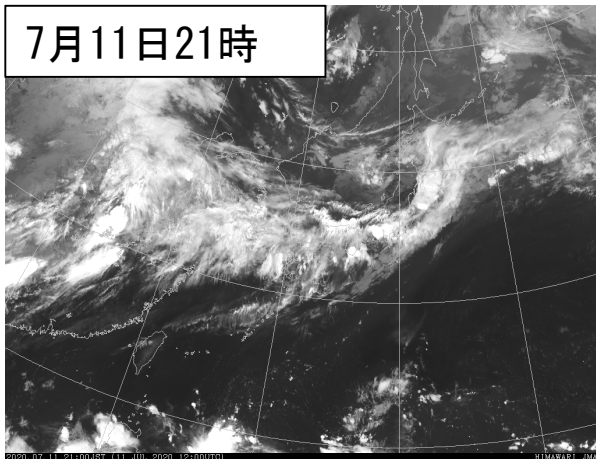
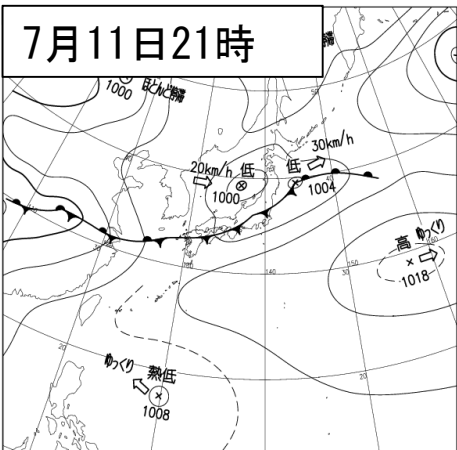
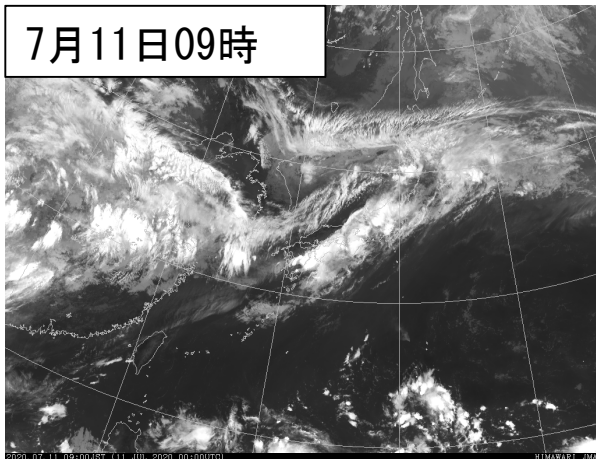
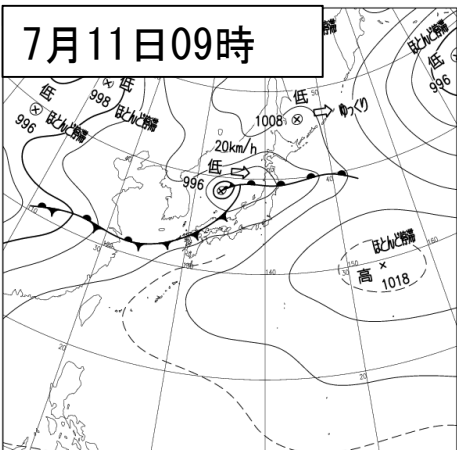
令和2年7月3日09時～15日21時（12時間ごと）

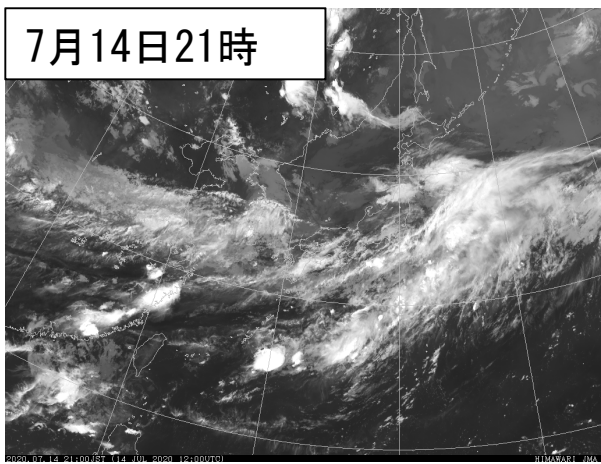
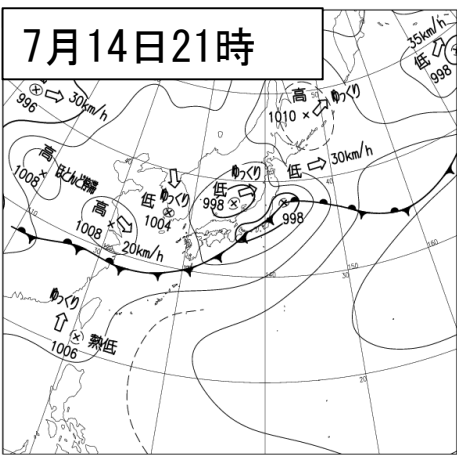
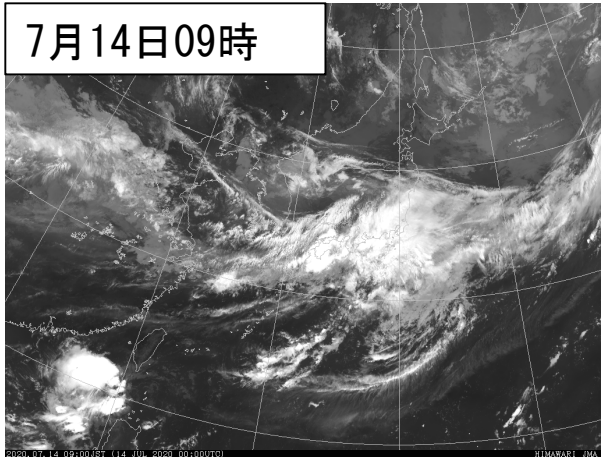
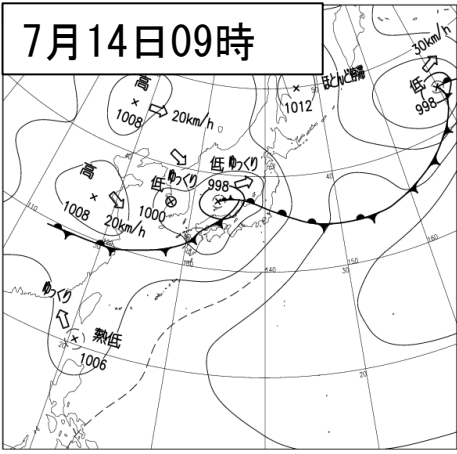
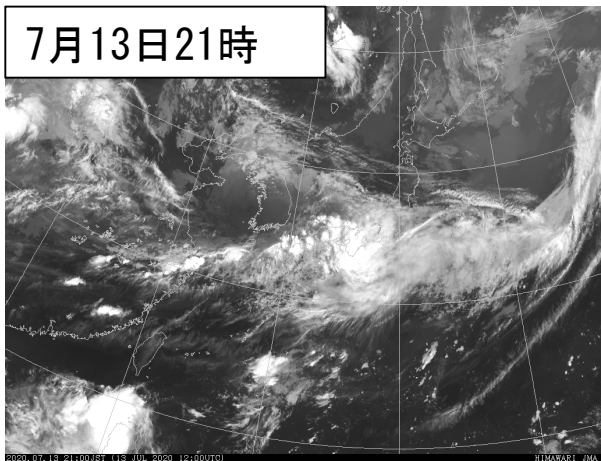
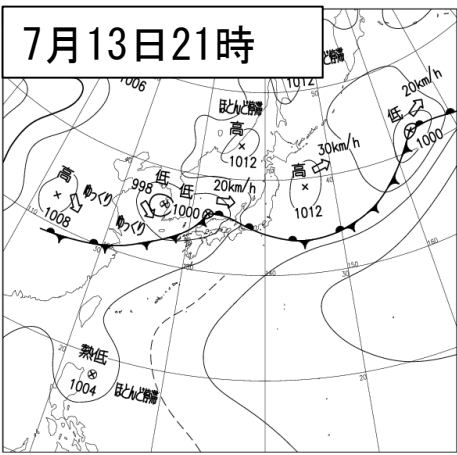
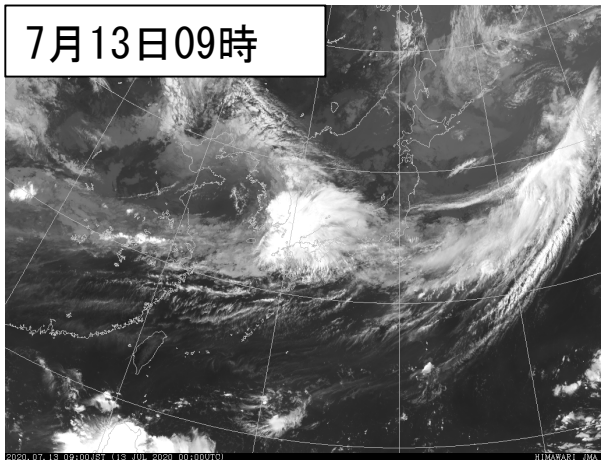
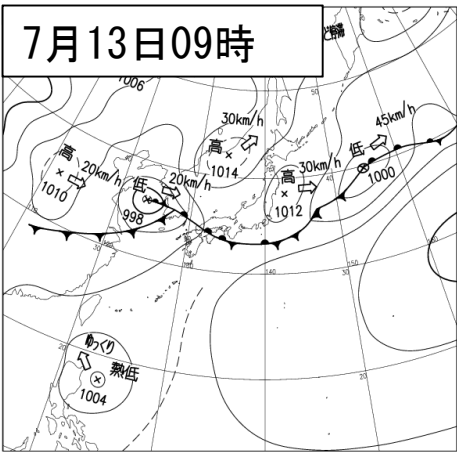




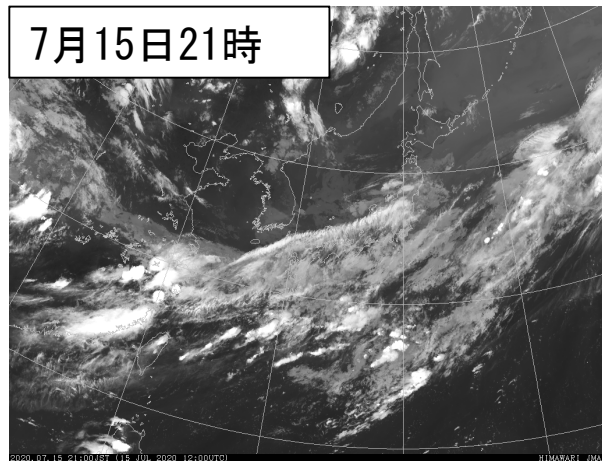
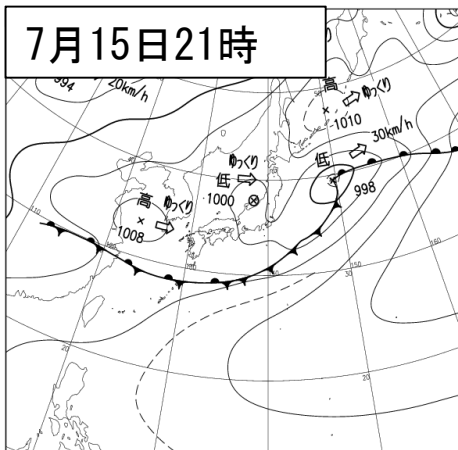
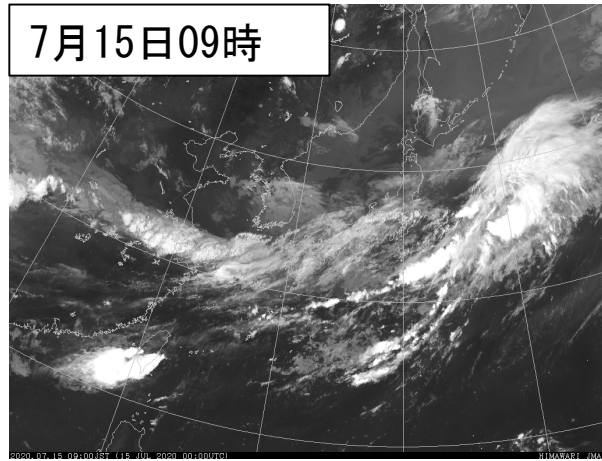
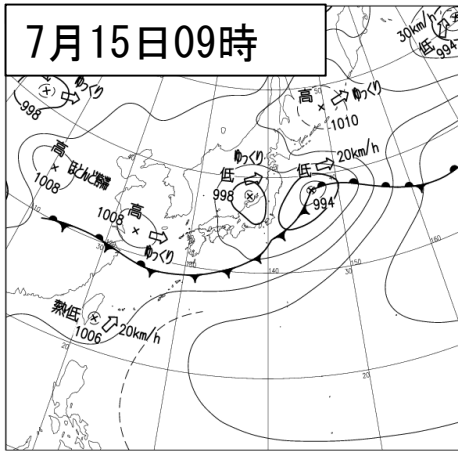










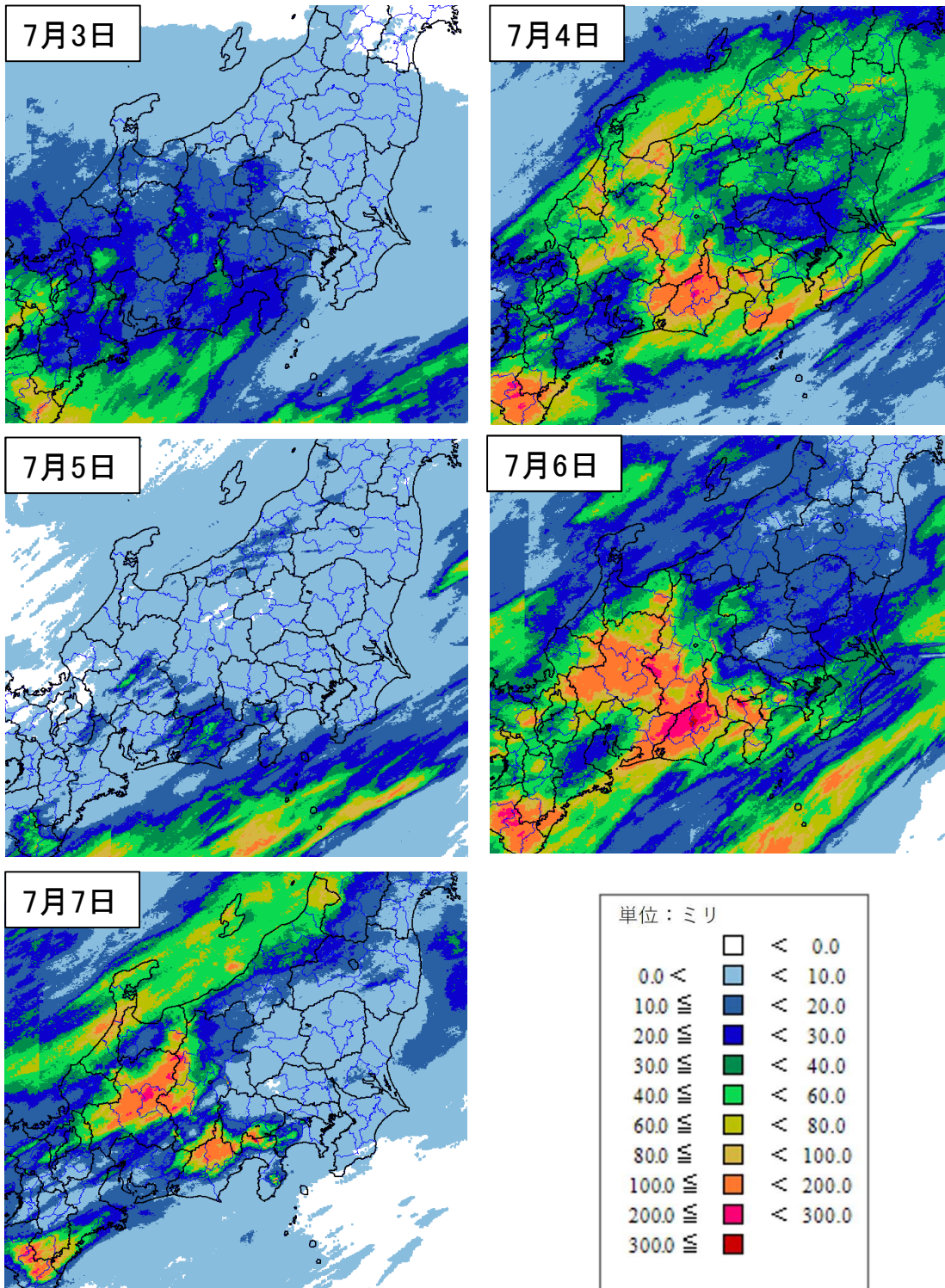


地上天気図及び気象衛星赤外面像の7月3日から15日までの6時間ごとについては別添資料に掲載しました。

#### (4) 雨の状況

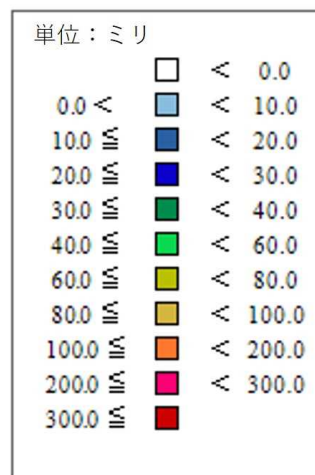
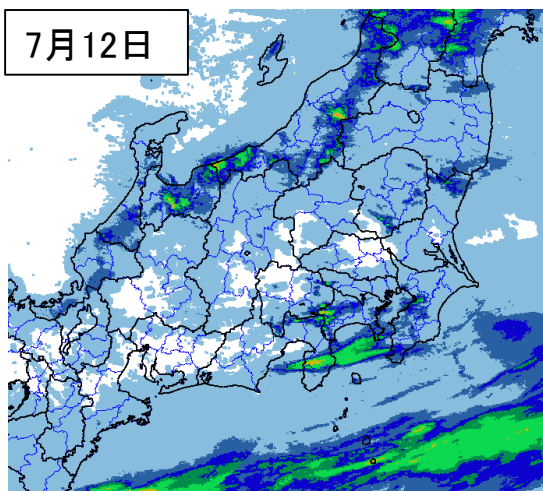
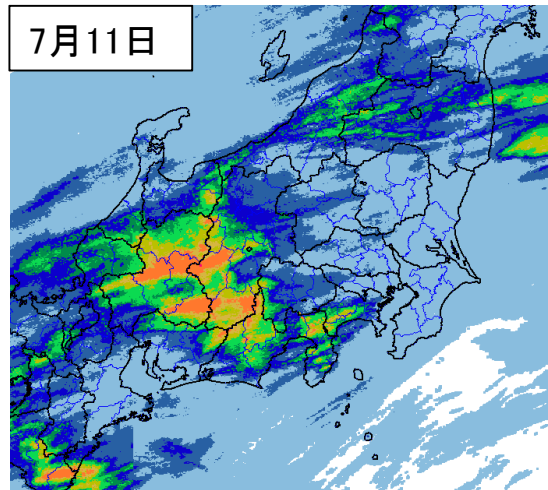
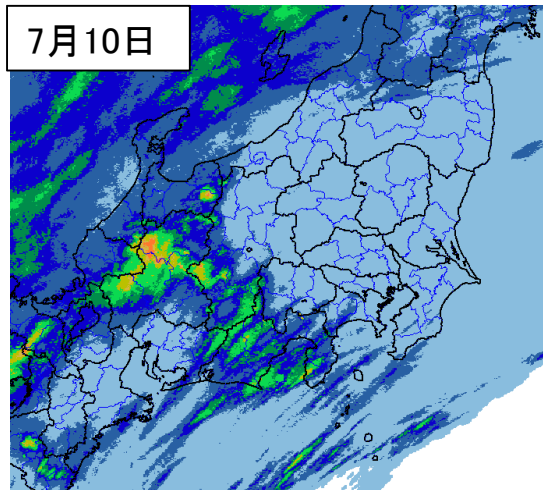
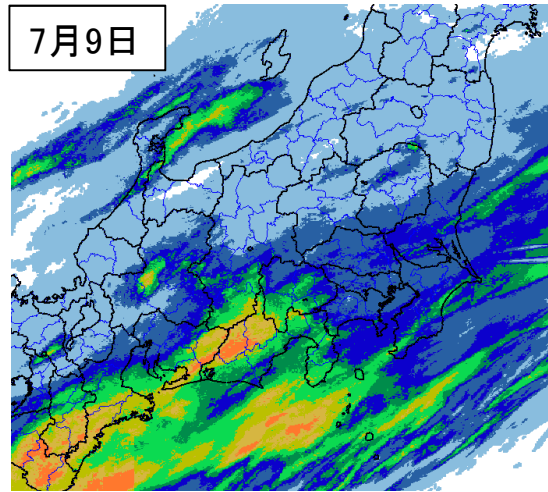
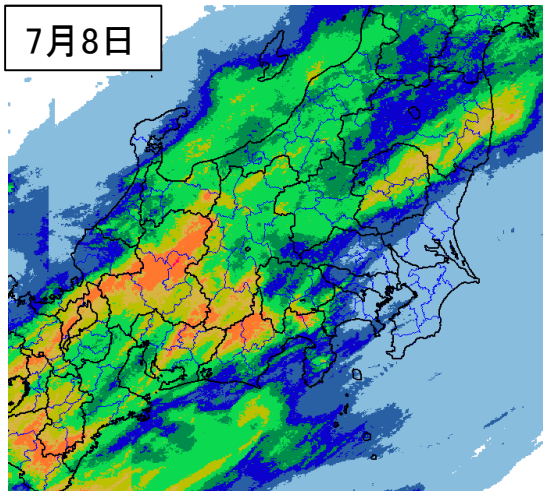
○解析雨量※ 令和2年7月3日～15日

(令和2年7月3日～7日の1日ごとの24時間積算)



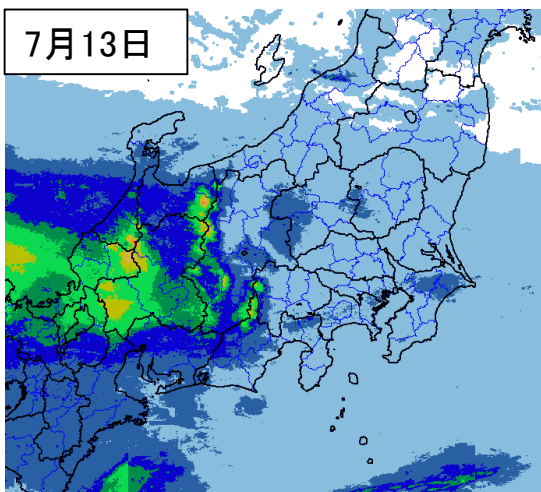
※解析雨量とは、気象レーダーとアメダス等の地上の雨量計により観測されたデータを組み合わせ、1km四方ごとに過去1時間雨量を解析したものです。

(令和2年7月8日~12日の1日ごとの24時間積算)

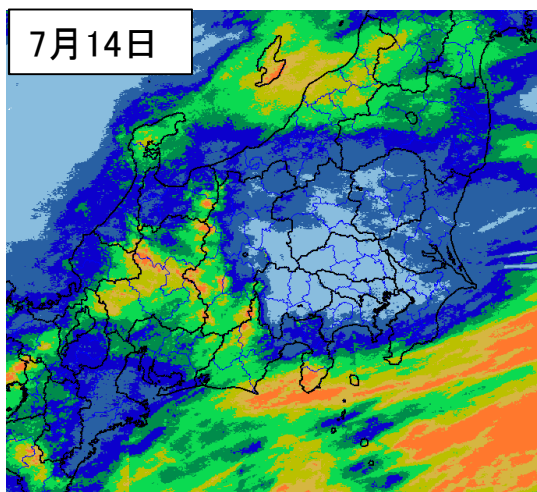


(令和2年7月13日~15日の1日ごとの24時間積算)

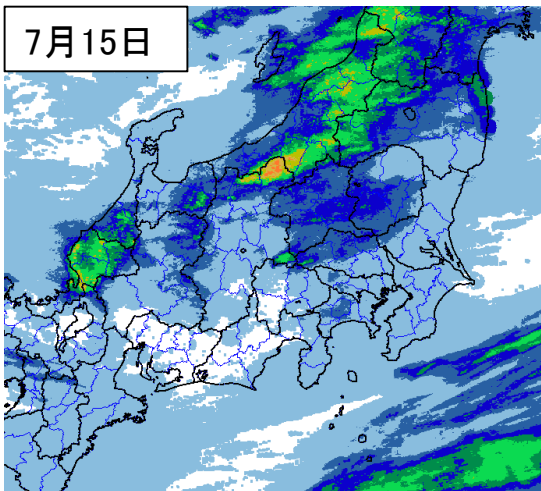
7月13日



7月14日



7月15日

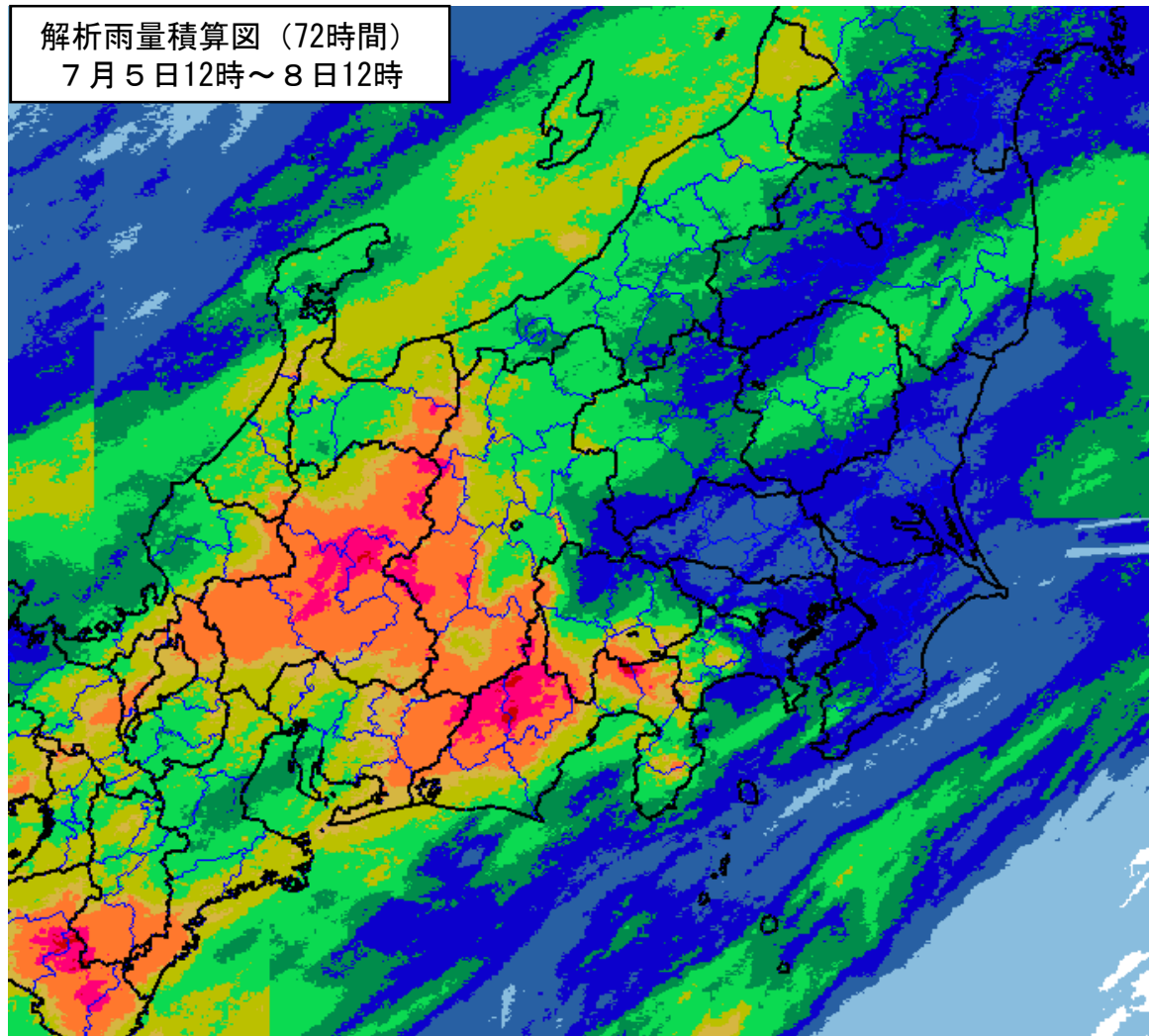


単位：ミリ

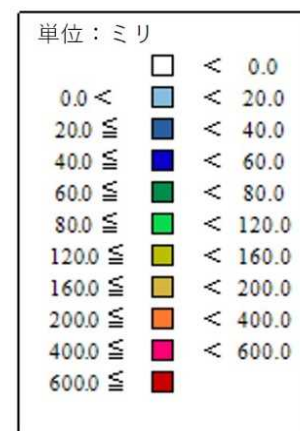
	<	0.0
0.0 <	<	10.0
10.0 ≧	<	20.0
20.0 ≧	<	30.0
30.0 ≧	<	40.0
40.0 ≧	<	60.0
60.0 ≧	<	80.0
80.0 ≧	<	100.0
100.0 ≧	<	200.0
200.0 ≧	<	300.0
300.0 ≧		

## ○解析雨量※

(令和2年7月5日12時～8日12時の72時間積算)

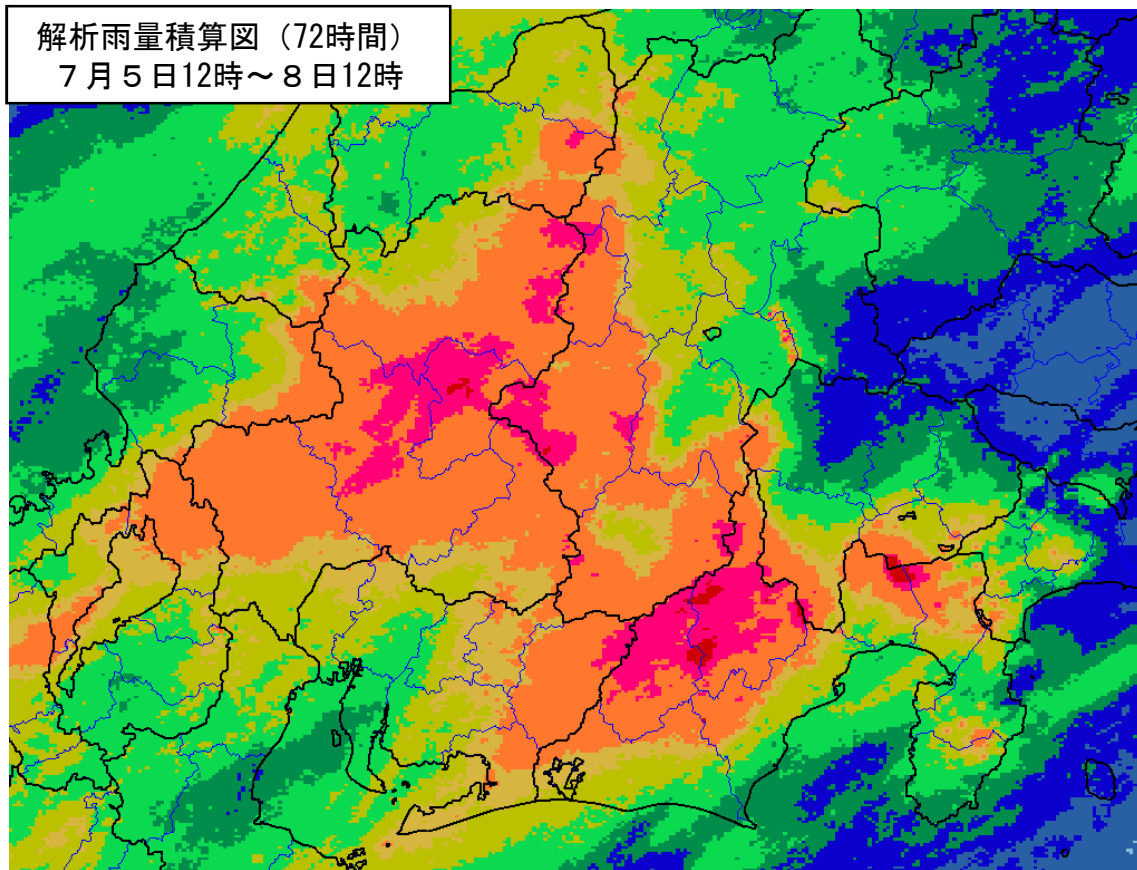


※解析雨量とは、気象レーダーとアメダス等の地上の雨量計により観測されたデータを組み合わせ、1km四方ごとに過去1時間雨量を解析したものです。

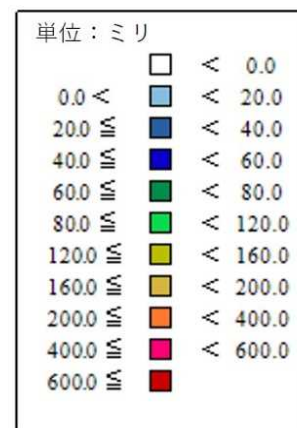


# ○解析雨量※（拡大図）

（令和2年7月5日12時～8日12時の72時間積算）



※解析雨量とは、気象レーダーとアメダス等の地上の雨量計により観測されたデータを組み合わせ、1km四方ごとに過去1時間雨量を解析したものです。



## ○アメダス積算降水量分布図

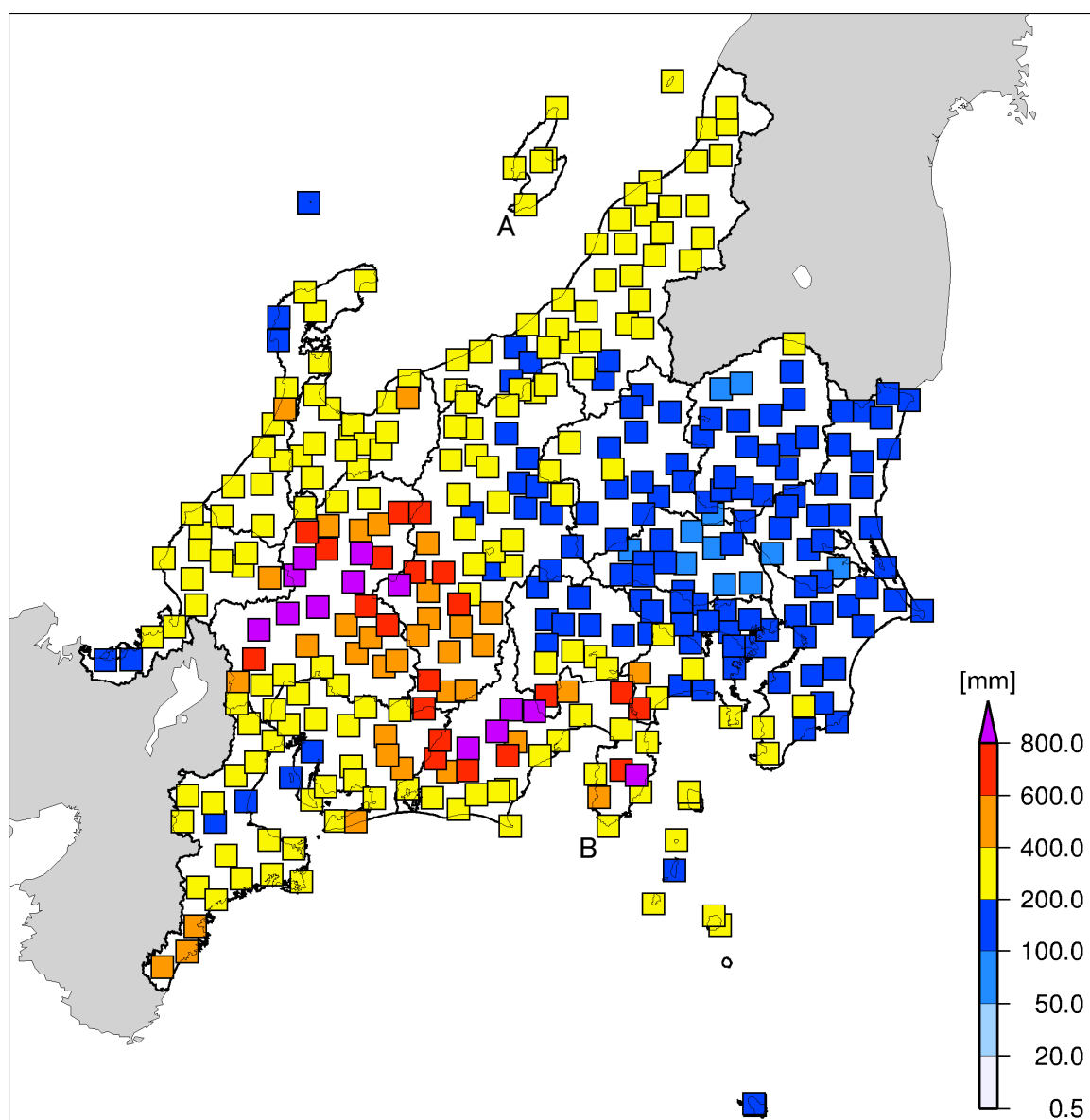
(令和2年7月3日00時～15日24時)

積算降水量が800mmを超えたアメダス観測地点

長野県：王滝村御嶽山

岐阜県：郡上市ひるがの、郡上市長滝、郡上市八幡、高山市船山、  
下呂市萩原、関市板取、本巣市樽見

静岡県：静岡市井川、静岡市有東木、浜松市春野、川根本町、  
伊豆市天城山



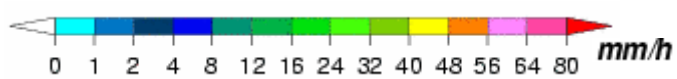
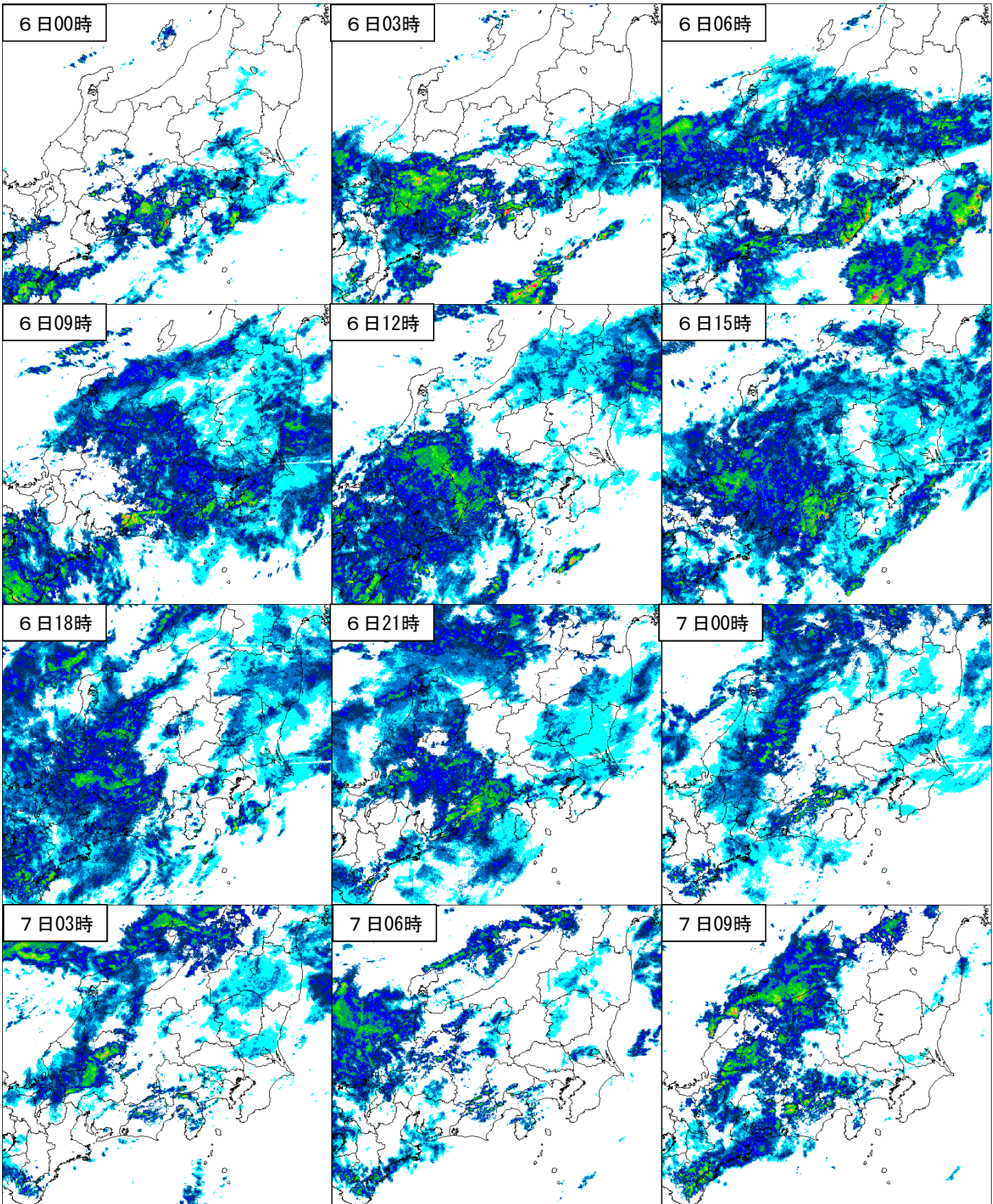
準正常値※1：新潟県佐渡市羽茂（図中A）

資料不足値※2：静岡県南伊豆町石廊崎（図中B）

（準正常値※1、資料不足値※2の用語解説はp. 24）

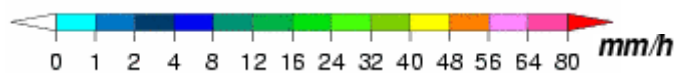
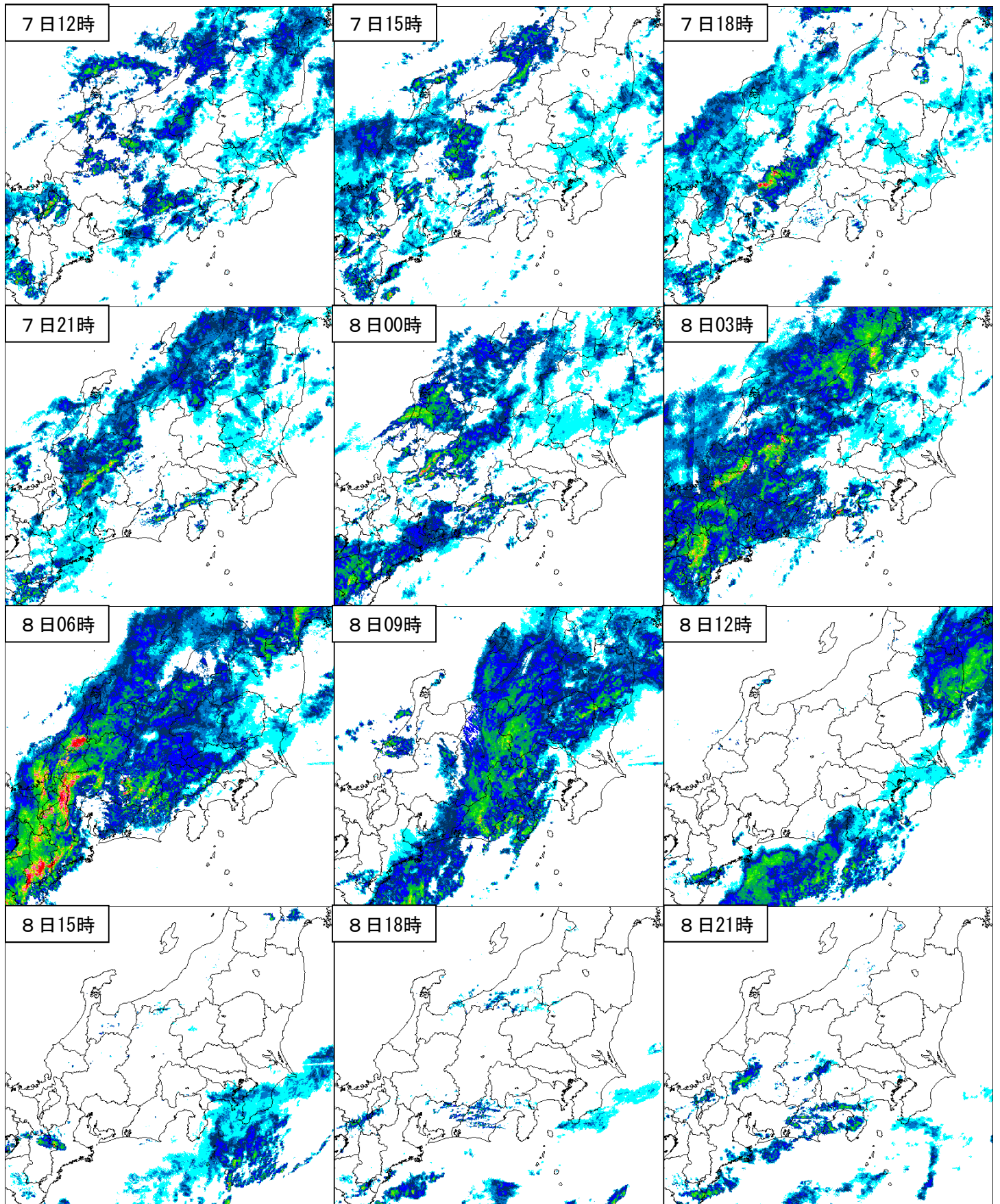
○レーダー画像 令和2年7月6日00時～8日21時

(7月6日00時～7日09時：3時間ごと)





(7月7日12時～8日21時：3時間ごと)



○降水量の期間合計値（上位20地点）

令和2年7月3日～15日

順位	都県名	市町村名	アメダス地点名	3日 (mm)	4日 (mm)	5日 (mm)	6日 (mm)	7日 (mm)	8日 (mm)	9日 (mm)	10日 (mm)	11日 (mm)	12日 (mm)	13日 (mm)	14日 (mm)	15日 (mm)	合計 (mm)
1	長野県	木曾郡王滝村	御嶽山	46.5	224.5	12.0	285.0	206.5	99.5	41.0	112.0	209.0	3.0	67.0	147.0	24.0	1477.0
2	岐阜県	下呂市	萩原	22.0	89.0	28.0	142.5	265.5	222.5	17.0	52.5	162.5	1.0	27.0	104.0	16.0	1149.5
3	岐阜県	郡上市	ひるがの	25.0	81.0	2.5	175.5	90.5	108.0	13.5	155.0	113.0	1.0	70.0	148.0	13.0	996.0
4	岐阜県	高山市	船山	16.5	104.0	11.0	142.5	226.0	131.5	18.0	67.5	132.5	0.5	17.0	71.5	19.5	958.0
5	静岡県	榛原郡川根本町	川根本町	32.0	181.0	34.0	236.5	87.0	85.5	88.5	41.5	56.5	0.0	16.5	44.5	0.0	903.5
6	岐阜県	関市	関市板取	27.5	69.0	1.0	162.0	129.5	108.5	81.0	51.0	121.0	0.0	52.0	89.5	2.0	894.0
7	静岡県	静岡市葵区	井川	34.5	159.0	21.5	199.5	117.5	119.0	77.5	43.0	58.5	0.0	14.5	46.0	0.0	890.5
8	静岡県	伊豆市	天城山	24.5	231.5	21.0	114.0	135.5	79.5	49.0	31.0	57.5	60.5	1.5	80.0	0.0	885.5
9	静岡県	浜松市天竜区	春野	27.5	152.5	31.0	221.0	74.5	75.0	145.0	46.0	29.0	0.0	15.5	39.5	0.0	856.5
10	岐阜県	本巣市	樽見	38.0	90.5	3.5	189.5	74.0	97.0	18.5	85.0	76.5	0.0	54.5	107.5	2.5	837.0
11	静岡県	静岡市葵区	有東木	28.0	149.0	25.0	217.0	144.0	82.0	77.0	14.5	55.5	0.0	8.0	22.5	0.0	822.5
12	岐阜県	郡上市	八幡	24.0	69.5	26.0	109.0	167.0	131.0	22.0	29.5	126.0	0.0	34.0	73.0	3.0	814.0
13	岐阜県	郡上市	長滝	23.0	54.0	1.0	162.5	68.5	111.5	21.5	104.5	75.0	1.0	76.0	95.0	12.5	806.0
14	静岡県	御殿場市	御殿場	22.0	164.0	20.5	117.0	148.0	94.5	40.5	7.0	116.5	25.0	10.5	15.5	6.0	787.0
15	愛知県	北設楽郡豊根村	茶臼山	19.0	144.5	15.0	176.5	44.5	108.5	66.5	44.5	61.5	1.5	32.5	58.0	6.5	779.0
16	長野県	下伊那郡阿智村	浪合	26.0	106.0	16.0	200.5	19.5	116.0	40.5	22.0	87.5	0.5	49.5	83.5	4.5	772.0
17	神奈川県	足柄下郡箱根町	箱根	22.0	124.0	28.5	216.0	48.0	65.5	52.0	31.5	125.0	9.5	6.5	24.5	6.0	759.0
18	静岡県	浜松市天竜区	佐久間	17.5	102.5	33.5	238.0	48.0	76.0	90.0	32.0	31.0	0.0	20.5	67.5	0.0	756.5
19	岐阜県	大野郡白川村	御母衣	33.0	85.0	0.5	148.5	85.0	46.0	2.5	151.0	70.5	1.0	37.0	78.0	10.0	748.0
20	静岡県	藤枝市	高根山	28.0	159.5	23.5	154.5	79.0	58.0	62.5	35.5	69.0	0.0	14.0	55.0	0.0	738.5

○24時間降水量の期間最大値（上位10地点）

令和2年7月3日～15日

順位	都県	市区町村	地点名	降水量		
				(mm)	月日	時分
1	岐阜県	下呂市	萩原（ハギワラ）	414.0	07/08	08:00
2	岐阜県	高山市	宮之前（ミヤノマエ）	309.0	07/08	08:10
3	長野県	木曾郡王滝村	御嶽山（オンタケサン）	288.0	07/07	02:10
4	岐阜県	高山市	船山（フナヤマ）	275.0	07/08	07:20
5	静岡県	浜松市天竜区	佐久間（サクマ）	247.5	07/06	21:00
6	静岡県	静岡市葵区	有東木（ウトウギ）	243.0	07/07	13:50
7	静岡県	榛原郡川根本町	川根本町（カワネホンチョウ）	241.5	07/07	01:10
8	神奈川県	足柄下郡箱根町	箱根（ハコネ）	239.0	07/06	21:50
9	静岡県	伊豆市	天城山（アマギサン）	233.0	07/04	23:30
10	静岡県	浜松市天竜区	春野（ハルノ）	232.5	07/07	01:20

○48時間降水量の期間最大値（上位10地点）

令和2年7月3日～15日

順位	都県	市区町村	地点名	降水量		
				(mm)	月日	時分
1	岐阜県	下呂市	萩原（ハギワラ）	557.5	07/08	09:20
2	長野県	木曾郡王滝村	御嶽山（オンタケサン）	513.0	07/08	07:40
3	岐阜県	高山市	船山（フナヤマ）	444.0	07/08	08:10
4	岐阜県	高山市	宮之前（ミヤノマエ）	379.5	07/08	08:10
5	静岡県	静岡市葵区	有東木（ウトウギ）	378.0	07/07	14:50
6	静岡県	静岡市葵区	井川（イカワ）	347.0	07/08	08:20
7	岐阜県	関市	関市板取（セキシイタドリ）	345.0	07/08	07:20
8	静岡県	榛原郡川根本町	川根本町（カワネホンチョウ）	344.5	07/07	14:10
9	山梨県	南巨摩郡南部町	南部（ナンブ）	330.0	07/08	08:00
10	長野県	松本市	上高地（カミコウチ）	329.5	07/08	08:00

○72時間降水量の期間最大値（上位10地点）

令和2年7月3日～15日

順位	都県	市区町村	地点名	降水量		
				(mm)	月日	時分
1	岐阜県	下呂市	萩原（ハギワラ）	639.5	07/08	23:10
2	長野県	木曾郡王滝村	御嶽山（オонтаケサン）	598.5	07/08	13:20
3	岐阜県	高山市	船山（フナヤマ）	507.5	07/08	21:40
4	静岡県	榛原郡川根本町	川根本町（カワネホンチョウ）	455.0	07/07	00:50
5	静岡県	静岡市葵区	有東木（ウトウギ）	452.5	07/08	22:30
6	静岡県	静岡市葵区	井川（イカワ）	442.5	07/08	22:40
7	岐阜県	関市	関市板取（セキシイタドリ）	438.0	07/09	08:50
8	岐阜県	高山市	宮之前（ミヤノマエ）	433.0	07/09	00:50
9	静岡県	浜松市天竜区	春野（ハルノ）	411.0	07/07	00:50
10	岐阜県	郡上市	八幡（ハチマン）	409.5]	07/08	23:10

表中の記号について

]:資料不足値※2

# ●気象官署（特別地域気象観測所を含む）の期間降水量

## ○期間降水量

令和2年7月3日～15日

都県名	官署名	3日	4日	5日	6日	7日	8日	9日	10日	11日	12日	13日	14日	15日	合計
		(mm)	(mm)	(mm)	(mm)	(mm)	(mm)	(mm)	(mm)	(mm)	(mm)	(mm)	(mm)	(mm)	(mm)
茨城県	水戸	3.5	43.5	3.5	20.0	2.0	0.5	16.0	0.0	0.0	0.0	7.5	11.5	1.0	109.0
栃木県	宇都宮	4.0	41.5	0.0	22.0	0.5	44.0	6.5	0.0	2.5	0.0	4.5	13.0	18.0	156.5
栃木県	日光（特）	6.0	40.5	0.5	16.0	1.5	35.5	12.5	0.5	3.5	0.0	7.0	9.0	28.0	160.5
群馬県	前橋	7.0	34.0	0.0	13.5	0.0	55.5	3.5	0.0	5.0	0.5	5.0	7.0	26.5	157.5
埼玉県	熊谷	7.0	21.0	0.0	10.5	0.5	11.0	9.5	0.5	5.0	-	1.5	4.5	23.0	94.0
埼玉県	秩父（特）	7.5	17.0	1.5	6.0	0.0	30.0	19.5	1.0	4.5	0.0	1.5	4.5	12.5	105.5
東京都	東京	6.0	25.5	3.5	40.5	0.5	3.0	14.0	0.5	2.0	0.5	6.0	6.0	6.5	114.5
東京都	大島（特）	8.0	63.5	29.5	38.0	0.0	12.0	42.5	7.5	0.0	4.0	1.5	69.0	0.0	275.5
東京都	三宅島（特）	2.5	2.0	54.0	68.5	-	23.0	72.5	4.5	-	32.5	4.0	30.0	10.5	304.0
東京都	八丈島（特）	31.5	0.5	4.0	0.0	0.0	6.5	0.0	0.0	0.5	13.0	0.5	48.0	57.0	161.5
千葉県	銚子	1.5	59.0	2.5	23.5	0.0	3.0	31.5	0.5	0.0	2.0	7.5	19.5	0.5	151.0
千葉県	千葉（特）	3.0	54.5	3.5	25.0	0.0	3.0	14.5	0.0	0.5	3.0	8.0	5.5	4.0	124.5
千葉県	館山（特）	1.5	35.5	14.0	31.5	0.0	1.5	39.0	2.5	1.0	13.5	3.0	59.0	0.0	202.0
千葉県	勝浦（特）	0.5	24.5	23.5	43.5	0.0	1.0	14.5	5.5	1.5	6.5	2.0	28.0	0.0	151.0
神奈川県	横浜	4.0	41.0	4.5	28.0	0.5	2.5	11.0	0.5	14.5	14.5	8.0	7.5	6.5	143.0
長野県	長野	7.5	29.5	0.0	19.5	11.0	52.0	0.5	1.5	14.5	2.5	3.5	10.5	18.0	170.5
長野県	松本（特）	18.0	34.0	0.0	33.0	16.5	47.0	6.0	1.5	20.0	-	1.0	9.5	0.0	186.5
長野県	飯田（特）	18.5	47.5	4.0	75.0	17.5	72.5	24.0	11.5	97.0	0.0	25.0	52.0	0.5	445.0
長野県	軽井沢（特）	14.0	33.5	2.5	41.5	13.0	49.5	3.5	3.0	16.5	-	16.5	11.5	21.5	226.5
長野県	諏訪（特）	19.0	42.5	3.0	40.5	22.5	33.0	5.5	3.0	48.5	-	14.0	6.5	4.5	242.5
山梨県	甲府	10.0	28.0	1.0	19.5	2.5	35.0	27.0	2.5	21.0	0.0	1.0	3.5	0.0	151.0
山梨県	河口湖（特）	20.5	38.5	5.0	44.0	70.0	45.5	30.0	3.0	8.0	2.0	5.0	5.0	0.0	276.5
静岡県	静岡	21.5	88.0	34.5	77.0	2.5	22.0	30.5	27.5	28.0	0.0	5.0	26.0	0.0	362.5
静岡県	浜松（特）	22.5	87.5	10.5	103.5	6.0	33.5	35.5	8.5	26.5	0.0	6.5	50.5	-	391.0
静岡県	御前崎（特）	31.5	58.0	9.5	32.5	0.0	19.0	31.0	37.0	2.5	-	4.0	79.0	-	304.0
静岡県	三島（特）	19.5	70.0	3.0	103.0	0.5	20.0	54.5	25.5	22.5	0.0	6.0	22.0	0.0	346.5
静岡県	石廊崎（特）	11.0	48.0	24.0	40.5	-	19.0	50.0	9.5	0.5]	0.5]	2.5]	116.0]	-]	321.5]
静岡県	網代（特）	18.5	60.5	5.5	42.0	5.0	15.0	24.0	7.0	40.0	17.5	3.5	12.5	3.0	254.0
愛知県	名古屋	23.0	21.0	2.0	42.5	20.0	53.0	13.0	3.0	10.0	0.0	21.0	35.5	0.0	244.0
愛知県	伊良湖（特）	15.0	28.0	2.5	93.0	14.0	51.0	69.0	3.5	2.0	0.0	8.0	18.0	0.0	304.0
岐阜県	岐阜	26.5	43.0	11.5	85.0	22.0	62.5	8.5	18.0	13.0	0.0	53.5	48.0	-	391.5
岐阜県	高山（特）	10.0	39.5	0.0	60.0	73.0	75.0	13.0	26.5	59.5	0.0	17.0	28.0	18.0	419.5
三重県	津	31.5	22.0	0.5	23.5	1.0	38.5	36.5	3.0	2.0	0.0	13.5	18.5	0.0	190.5
三重県	尾鷲（特）	44.5	60.5	0.0	81.5	66.0	69.0	74.5	10.5	4.0	0.0	8.0	14.0	0.0	432.5
三重県	四日市（特）	35.0	29.0	4.0	29.5	24.0	56.5	19.0	3.0	7.5	0.0	23.5	27.5	0.0	258.5
三重県	上野（特）	22.5	24.5	3.5	47.0	7.5	54.0	24.5	1.0	8.0	0.0	13.0	22.0	3.0	230.5
新潟県	新潟	0.5	39.0	3.5	19.0	60.5	57.0	0.0	23.0	11.0	0.5	12.0	77.5	44.5	348.0
新潟県	高田（特）	5.0	55.5	3.0	13.5	20.0	30.0	2.5	1.5	14.5	14.0	5.0	12.5	9.0	186.0
新潟県	相川（特）	0.5	19.5	1.5	20.5	73.0	24.0	2.5	17.5	4.0	3.0	-	47.5	3.0	216.5
富山県	富山	12.0	87.0	3.0	34.5	16.0	53.0	-	17.0	7.5	19.0	18.0	21.0	0.5	288.5
富山県	伏木（特）	11.5	70.0	0.0	20.0	51.5	53.0	2.5	9.5	5.5	3.5	16.5	28.5	1.5	273.5
石川県	金沢	15.0	77.5	1.0	16.5	99.5	21.5	26.0	8.5	4.0	6.0	25.0	35.5	3.0	339.0
石川県	輪島（特）	2.0	19.0	2.5	17.5	75.0	3.5	22.0	22.0	3.0	5.5	4.5	46.5	1.5	224.5
福井県	福井	15.5	43.5	0.5	33.0	29.5	24.5	0.5	10.0	32.5	6.5	37.5	23.5	39.0	296.0
福井県	敦賀（特）	15.5	33.0	0.0	32.0	19.0	53.0	0.0	15.5	15.5	5.0	31.0	21.0	36.0	276.5

表中の記号について

) : 準正常値※1      ] : 資料不足値※2      — : 降水なし      0.0mm : 降水量0.5mm未満

○期間最大 1 時間降水量

令和 2 年 7 月 3 日～15 日

都県名	官署名	降水量 (mm)	月 日	時 分
茨城県	水戸	9.5	07/04	04 : 44
栃木県	宇都宮	22.5	07/08	11 : 17
栃木県	日光 (特)	19.5	07/08	10 : 31
群馬県	前橋	30.5	07/08	09 : 57
埼玉県	熊谷	7.5	07/04	03 : 20
埼玉県	秩父 (特)	13.5	07/08	08 : 11
東京都	東京	11.0	07/06	04 : 57
東京都	大島 (特)	28.5	07/14	08 : 56
東京都	三宅島 (特)	41.5	07/09	21 : 38
東京都	八丈島 (特)	55.0	07/15	03 : 47
千葉県	銚子	26.0	07/09	21 : 57
千葉県	千葉 (特)	22.5	07/04	04 : 26
千葉県	館山 (特)	17.0	07/14	13 : 53
千葉県	勝浦 (特)	18.0	07/06	01 : 54
神奈川県	横浜	18.0	07/12	00 : 21
長野県	長野	21.0	07/08	08 : 23
長野県	松本 (特)	20.0	07/08	08 : 21
長野県	飯田 (特)	38.5	07/11	21 : 28
長野県	軽井沢 (特)	29.0	07/08	09 : 19
長野県	諏訪 (特)	18.0	07/11	20 : 14
山梨県	甲府	17.5	07/08	06 : 42
山梨県	河口湖 (特)	26.0	07/07	05 : 23
静岡県	静岡	20.5	07/04	01 : 35
静岡県	浜松 (特)	32.0	07/06	07 : 29
静岡県	御前崎 (特)	32.5	07/10	11 : 56
静岡県	三島 (特)	35.5	07/06	05 : 54
静岡県	石廊崎 (特)	45.0 ]	07/14	08 : 14
静岡県	網代 (特)	48.0	07/12	00 : 21
愛知県	名古屋	24.0	07/08	04 : 42
愛知県	伊良湖 (特)	35.5	07/08	07 : 39
岐阜県	岐阜	37.5	07/08	07 : 22
岐阜県	高山 (特)	20.5	07/11	08 : 13
三重県	津	18.0	07/08	04 : 19
三重県	尾鷲 (特)	35.5	07/09	13 : 52
三重県	四日市 (特)	24.5	07/08	02 : 06
三重県	上野 (特)	27.0	07/08	03 : 28
新潟県	新潟	17.5	07/08	02 : 45
新潟県	高田 (特)	13.0	07/04	14 : 51
新潟県	相川 (特)	12.0	07/07	07 : 22
富山県	富山	22.5	07/08	05 : 31
富山県	伏木 (特)	25.5	07/07	08 : 39
石川県	金沢	43.0	07/07	08 : 04
石川県	輪島 (特)	22.5	07/07	05 : 02
福井県	福井	16.0	07/11	06 : 36
福井県	敦賀 (特)	26.5	07/08	05 : 07

表中の記号について

] : 資料不足値※<sup>2</sup>

○期間最大48時間降水量

令和2年7月3日～15日

都県名	官署名	降水量(mm)	月日	時分
茨城県	水戸	50.5	07/05	19:00
栃木県	宇都宮	54.0	07/08	11:10
栃木県	日光(特)	48.5	07/09	23:20
群馬県	前橋	59.0	07/10	02:50
埼玉県	熊谷	28.0	07/05	17:10
埼玉県	秩父(特)	50.0	07/10	05:50
東京都	東京	44.5	07/07	11:20
東京都	大島(特)	93.5	07/05	21:50
東京都	三宅島(特)	122.5	07/07	01:20
東京都	八丈島(特)	105.5	07/15	23:50
千葉県	銚子	67.0	07/06	02:20
千葉県	千葉(特)	61.0	07/05	20:20
千葉県	館山(特)	62.0	07/15	14:50
千葉県	勝浦(特)	67.0	07/07	00:10
神奈川県	横浜	49.0	07/05	20:10
長野県	長野	71.5	07/08	09:20
長野県	松本(特)	69.0	07/09	05:00
長野県	飯田(特)	145.5	07/08	08:00
長野県	軽井沢(特)	69.0	07/08	09:50
長野県	諏訪(特)	67.0	07/08	10:20
山梨県	甲府	62.5	07/10	05:00
山梨県	河口湖(特)	124.0	07/08	10:00
静岡県	静岡	129.0	07/05	21:20
静岡県	浜松(特)	118.5	07/07	12:50
静岡県	御前崎(特)	106.0	07/03	00:10
静岡県	三島(特)	150.5	07/03	00:30
静岡県	石廊崎(特)	118.5 ]	07/15	12:10
静岡県	網代(特)	82.0	07/05	22:00
愛知県	名古屋	104.5	07/08	10:10
愛知県	伊良湖(特)	122.5	07/09	23:00
岐阜県	岐阜	144.5	07/08	10:20
岐阜県	高山(特)	187.5	07/08	11:50
三重県	津	76.0	07/09	21:00
三重県	尾鷲(特)	176.0	07/08	08:30
三重県	四日市(特)	99.0	07/08	09:50
三重県	上野(特)	88.5	07/08	09:10
新潟県	新潟	135.5	07/08	10:30
新潟県	高田(特)	62.0	07/05	22:40
新潟県	相川(特)	117.5	07/08	14:30
富山県	富山	102.0	07/05	18:00
富山県	伏木(特)	121.0	07/08	08:10
石川県	金沢	134.0	07/08	07:10
石川県	輪島(特)	96.0	07/08	07:50
福井県	福井	82.5	07/15	16:40
福井県	敦賀(特)	94.0	07/08	06:50

表中の記号について

] :資料不足値※2

○期間最大72時間降水量

令和2年7月3日～15日

都県名	官署名	降水量(mm)	月日	時分
茨城県	水戸	69.5	07/06	19:00
栃木県	宇都宮	70.0	07/09	05:30
栃木県	日光(特)	62.5	07/09	04:00
群馬県	前橋	70.0	07/09	04:40
埼玉県	熊谷	37.5	07/06	17:10
埼玉県	秩父(特)	50.5	07/11	05:50
東京都	東京	73.5	07/06	21:50
東京都	大島(特)	139.0	07/06	21:50
東京都	三宅島(特)	126.0	07/06	22:40
東京都	八丈島(特)	118.5	07/15	07:40
千葉県	銚子	85.5	07/06	23:40
千葉県	千葉(特)	97.5	07/04	22:50
千葉県	館山(特)	82.5	07/06	23:10
千葉県	勝浦(特)	92.0	07/06	21:30
神奈川県	横浜	88.0	07/04	09:40
長野県	長野	82.5	07/09	04:40
長野県	松本(特)	101.5	07/09	03:30
長野県	飯田(特)	168.5	07/09	09:40
長野県	軽井沢(特)	104.0	07/09	02:20
長野県	諏訪(特)	100.5	07/06	16:00
山梨県	甲府	67.5	07/09	21:10
山梨県	河口湖(特)	168.0	07/09	08:10
静岡県	静岡	219.5	07/06	18:40
静岡県	浜松(特)	215.5	07/06	20:30
静岡県	御前崎(特)	191.5	07/04	06:40
静岡県	三島(特)	230.5	07/04	07:00
静岡県	石廊崎(特)	123.0 ]	07/06	21:20
静岡県	網代(特)	126.5	07/06	21:20
愛知県	名古屋	117.5	07/08	21:20
愛知県	伊良湖(特)	171.5	07/09	16:50
岐阜県	岐阜	181.0	07/08	21:30
岐阜県	高山(特)	209.5	07/09	03:30
三重県	津	78.5	07/10	23:50
三重県	尾鷲(特)	220.0	07/09	18:00
三重県	四日市(特)	114.0	07/08	20:00
三重県	上野(特)	115.0	07/09	09:10
新潟県	新潟	139.5	07/08	14:10
新潟県	高田(特)	75.5	07/06	22:40
新潟県	相川(特)	120.0	07/09	14:30
富山県	富山	131.0	07/06	22:00
富山県	伏木(特)	124.5	07/09	05:00
石川県	金沢	162.0	07/09	07:20
石川県	輪島(特)	117.0	07/09	17:30
福井県	福井	100.0	07/15	24:00
福井県	敦賀(特)	104.0	07/09	02:30

表中の記号について

] :資料不足値※2

## (5) 気象官署とアメダスの極値更新状況

令和2年7月3日～15日

※対象データ：24時間降水量、48時間降水量、72時間降水量

### ●極値更新状況

#### ■期間24時間降水量

#### ○統計開始以来の極値更新

都県	市区町村	地点	これまでの1位の値以上となった値		これまでの1位の値		統計開始年
			mm	年月日 時分(まで)	mm	年月日	
岐阜県	高山市	丹生川(ニューカワ)	198.5	2020/07/08 07:40	173	2006/07/19	1990年
岐阜県	高山市	船山(フナヤマ)	275.0	2020/07/08 07:20	256	2004/10/21	2002年
岐阜県	高山市	宮之前(ミヤノマエ)	309.0	2020/07/08 08:10	222	1999/09/23	1978年
岐阜県	下呂市	萩原(ハギワラ)	414.0	2020/07/08 08:00	276	1999/09/22	1976年

#### ○7月としての極値更新

都県	市区町村	地点	これまでの1位の値以上となった値		これまでの1位の値		統計開始年
			mm	年月日 時分(まで)	mm	年月日	
長野県	松本市	上高地(カミコウチ)	219.5	2020/07/08 08:20	206	2006/07/19	1976年
長野県	木曾郡木曾町	木曾福島(キソフクシマ)	169.5	2020/07/08 09:00	159.0	2018/07/06	1976年
岐阜県	高山市	栃尾(トチオ)	206.0	2020/07/08 08:00	194	2006/07/19	1976年
岐阜県	高山市	丹生川(ニューカワ)	198.5	2020/07/08 07:40	173	2006/07/19	1991年
岐阜県	高山市	船山(フナヤマ)	275.0	2020/07/08 07:20	240.5	2010/07/12	2003年
岐阜県	高山市	宮之前(ミヤノマエ)	309.0	2020/07/08 08:10	165	2006/07/19	1979年
岐阜県	下呂市	萩原(ハギワラ)	414.0	2020/07/08 08:00	268.5	2018/07/08	1976年
岐阜県	中津川市	中津川(ナカツガワ)	145.5	2020/07/11 23:30	109.0	2018/07/06	2010年

#### ■期間48時間降水量

#### ○統計開始以来の極値更新

都県	市区町村	地点	更新した値		これまでの1位の値		統計開始年
			mm	年月日 時分(まで)	mm	年月日	
長野県	松本市	上高地(カミコウチ)	329.5	2020/07/08 08:00	308	2006/07/19	1976年
長野県	木曾郡木曾町	木曾福島(キソフクシマ)	252.0	2020/07/08 09:30	243.5	2018/07/06	1976年
岐阜県	高山市	栃尾(トチオ)	313.0	2020/07/08 08:10	274	2006/07/19	1976年
岐阜県	高山市	丹生川(ニューカワ)	275.5	2020/07/08 08:10	272.0	2018/07/06	1990年
岐阜県	高山市	船山(フナヤマ)	444.0	2020/07/08 08:10	324.0	2011/08/25	2002年
岐阜県	高山市	宮之前(ミヤノマエ)	379.5	2020/07/08 08:10	355	1999/09/23	1978年
岐阜県	下呂市	萩原(ハギワラ)	557.5	2020/07/08 09:20	440	1999/09/22	1976年
岐阜県	中津川市	付知(ツケチ)	300.5	2020/07/08 09:10	298.0	2018/07/06	1982年

#### ○7月としての極値更新

都県	市区町村	地点	これまでの1位の値以上となった値		これまでの1位の値		統計開始年
			mm	年月日 時分(まで)	mm	年月日	
長野県	松本市	上高地(カミコウチ)	329.5	2020/07/08 08:00	308	2006/07/19	1976年
長野県	木曾郡木曾町	木曾福島(キソフクシマ)	252.0	2020/07/08 09:30	243.5	2018/07/06	1976年
長野県	伊那市	杉島(スギシマ)	227.5	2020/07/08 10:00	201.0	2018/07/06	1983年
岐阜県	高山市	栃尾(トチオ)	313.0	2020/07/08 08:10	274	2006/07/19	1976年
岐阜県	高山市	丹生川(ニューカワ)	275.5	2020/07/08 08:10	272.0	2018/07/06	1991年
岐阜県	高山市	船山(フナヤマ)	444.0	2020/07/08 08:10	314.5	2018/07/07	2003年
岐阜県	高山市	宮之前(ミヤノマエ)	379.5	2020/07/08 08:10	269	2006/07/19	1979年
岐阜県	下呂市	萩原(ハギワラ)	557.5	2020/07/08 09:20	332.0	2010/07/13	1976年
岐阜県	郡上市	八幡(ハチマン)	324.5	2020/07/08 08:10	316.5	2018/07/06	1976年
岐阜県	中津川市	付知(ツケチ)	300.5	2020/07/08 09:10	298.0	2018/07/06	1982年

表中の記号について

) : 準正常値※<sup>1</sup>



## ■期間72時間降水量

### ○統計計開始以来の極値更新

都県	市区町村	地点	更新した値		これまでの1位の値		統計開始年
			mm	年月日 時分(まで)	mm	年月日	
長野県	木曾郡木曾町	木曾福島(キソフクシマ)	301.5	2020/07/09 00:40	294	2006/07/19	1976年
岐阜県	高山市	栃尾(トチオ)	350.5	2020/07/09 01:00	348	2006/07/19	1976年
岐阜県	高山市	船山(フナヤマ)	507.5	2020/07/08 21:40	473.5	2018/07/08	2002年
岐阜県	高山市	宮之前(ミヤノマエ)	433.0	2020/07/09 00:50	398	1999/09/23	1978年
岐阜県	下呂市	萩原(ハギワラ)	639.5	2020/07/08 23:10	577	1999/09/23	1976年
岐阜県	中津川市	付知(ツケチ)	360.5	2020/07/08 13:20	345.0	2018/07/07	1982年

### ○7月としての極値更新

都県	市区町村	地点	これまでの1位の値以上となった値		これまでの1位の値		統計開始年
			mm	年月日 時分(まで)	mm	年月日	
長野県	木曾郡木曾町	木曾福島(キソフクシマ)	301.5	2020/07/09 00:40	294	2006/07/19	1976年
長野県	伊那市	杉島(スギシマ)	264.5	2020/07/09 01:50	222.0	2018/07/07	1983年
山梨県	南巨摩郡南部町	南部(ナンブ)	403.5	2020/07/09 09:10	371	2007/07/15	1976年
静岡県	浜松市天竜区	天竜(テンリュウ)	295.5	2020/07/06 21:00	255	1976/07/13	1976年
静岡県	周智郡森町	三倉(ミクラ)	324.5	2020/07/06 22:10	302	2007/07/15	1983年
岐阜県	高山市	栃尾(トチオ)	350.5	2020/07/09 01:00	348	2006/07/19	1976年
岐阜県	高山市	船山(フナヤマ)	507.5	2020/07/08 21:40	473.5	2018/07/08	2003年
岐阜県	高山市	宮之前(ミヤノマエ)	433.0	2020/07/09 00:50	333	2006/07/19	1979年
岐阜県	下呂市	萩原(ハギワラ)	639.5	2020/07/08 23:10	470.0	2018/07/08	1976年
岐阜県	中津川市	付知(ツケチ)	360.5	2020/07/08 13:20	345.0	2018/07/07	1982年
岐阜県	中津川市	中津川(ナカツガワ)	195.5	2020/07/14 08:50	193.0	2010/07/16	2010年

表中の記号について

) : 準正常値※1

### ○用語解説

#### ・準正常値※1

統計を行う対象資料が許容範囲内で欠けていますが、上位の統計に用いる際は一部の例外を除いて原則として正常値と同等に扱います。必要な資料数は、要素または現象、統計方法により若干異なりますが、全体数の80%を基準とします。

#### ・資料不足値※2

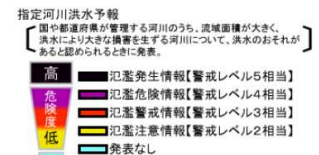
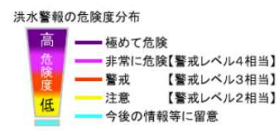
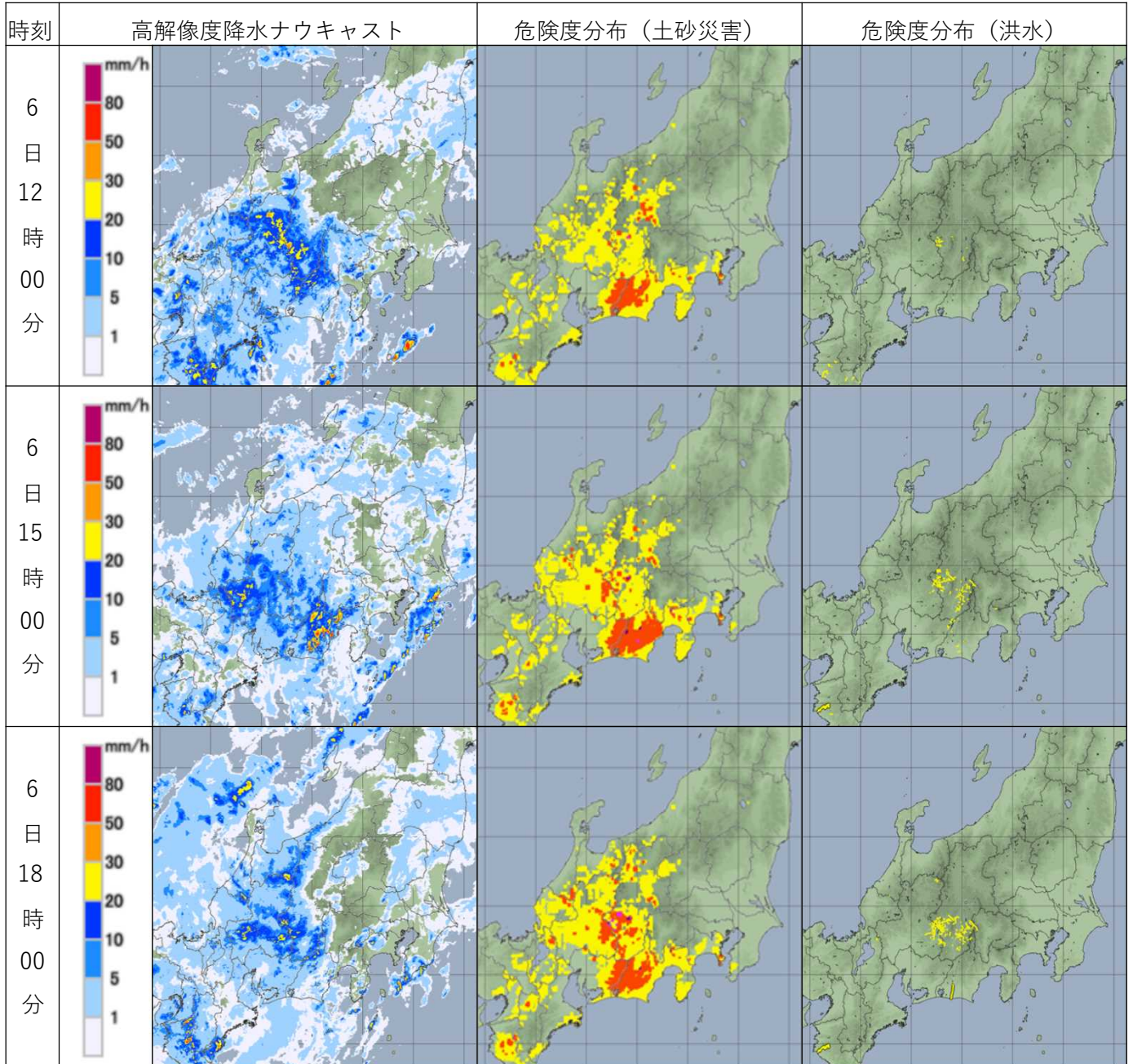
統計を行う対象資料が許容範囲を超えて欠けています。値そのものを信用することはできず、通常は上位の統計に用いませんが、極値、合計、度数等の統計では、その値以上(以下)であることが確実である、といった性質を利用して統計に利用できる場合があります。なお、資料不足値の場合は平年差・比を求めません。

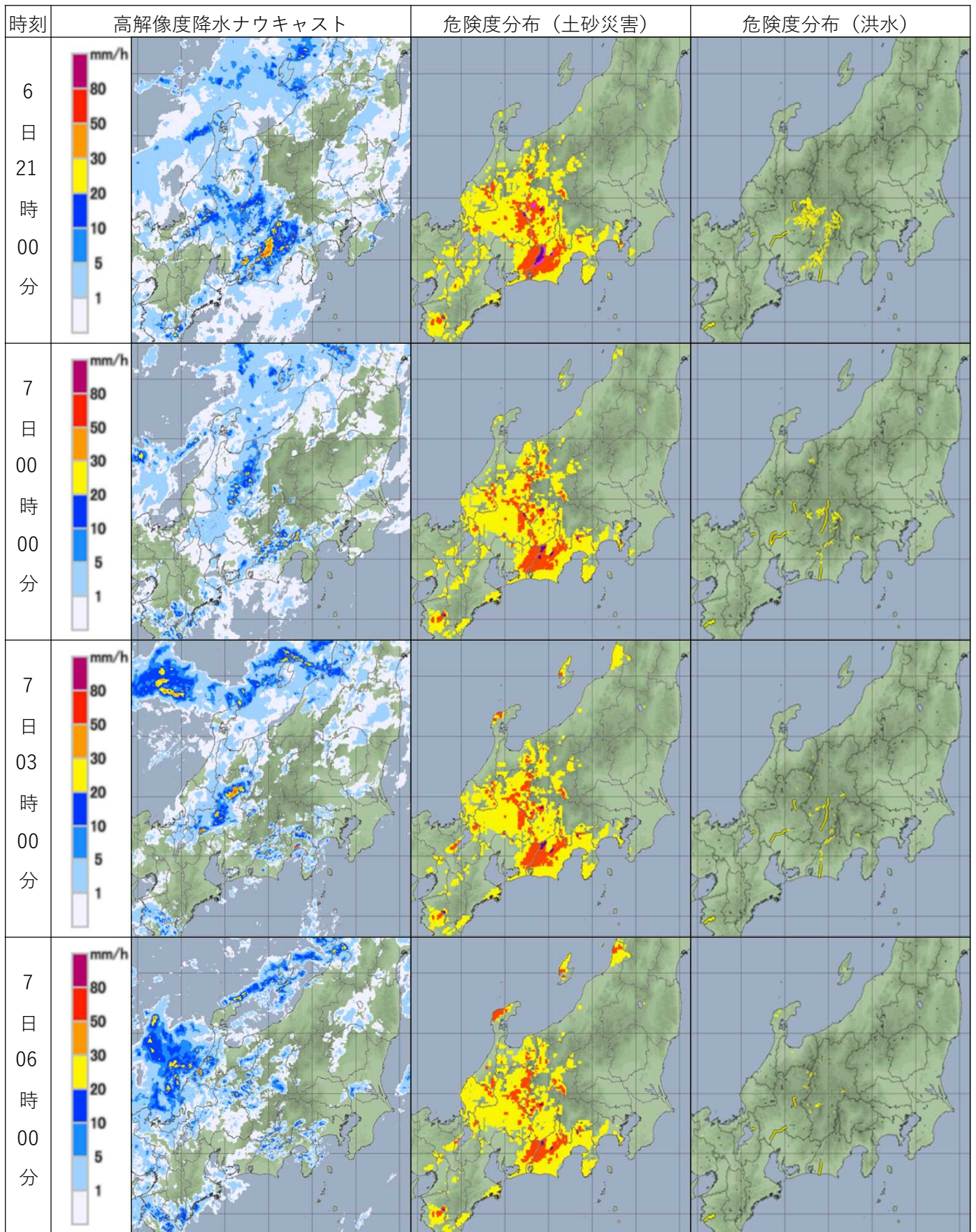
## (6) 危険度分布

大雨警報（土砂災害、浸水害）及び洪水警報の7月3日から15日までの危険度分布図（3時間ごと）については別添資料に掲載しました。

### ○大雨警報（土砂災害）及び洪水警報の危険度分布

令和2年7月6日12時～9日00時（3時間ごと）





大雨警報(土砂災害)の危険度分布

高危険度	極めて危険【警戒レベル4相当】
高危険度	非常に危険【警戒レベル4相当】
高危険度	警戒【警戒レベル3相当】
高危険度	注意【警戒レベル2相当】
低	今後の情報等に留意

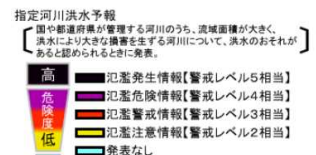
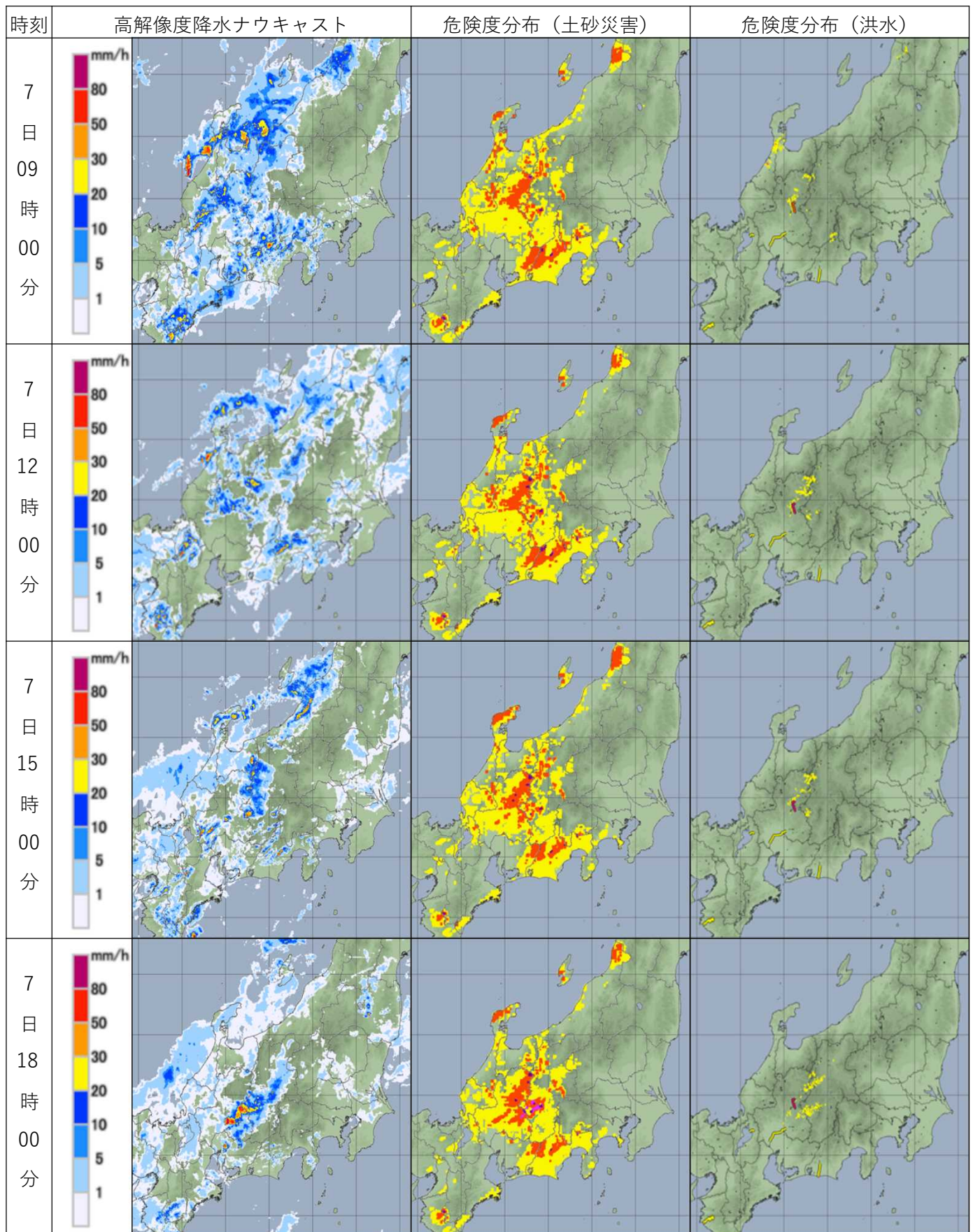
洪水警報の危険度分布

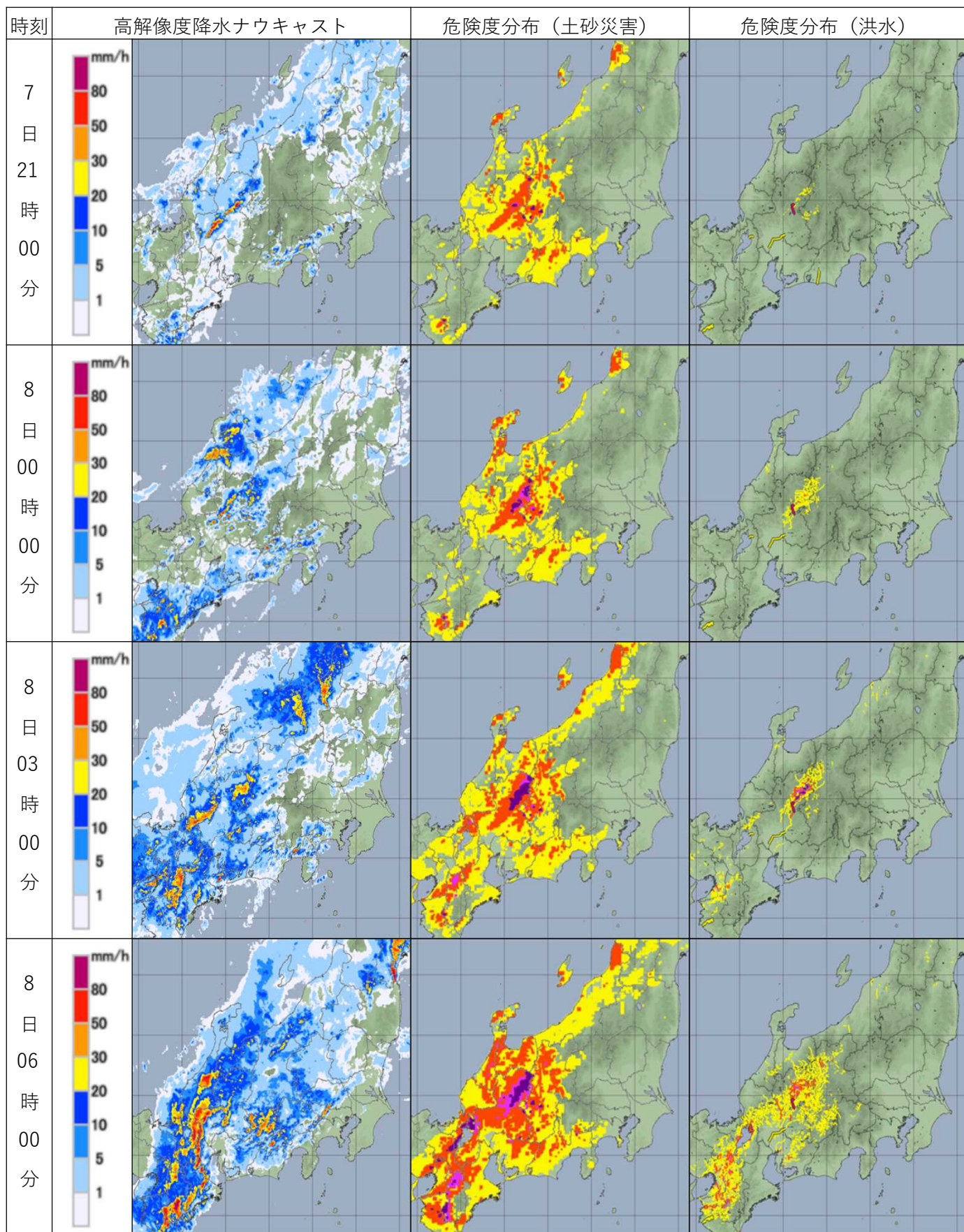
高危険度	極めて危険
高危険度	非常に危険【警戒レベル4相当】
高危険度	警戒【警戒レベル3相当】
高危険度	注意【警戒レベル2相当】
低	今後の情報等に留意

指定河川洪水予報

【国や都道府県が管理する河川のうち、流域面積が大きく、洪水により大きな被害を生ずる河川について、洪水のおそれがあると認められるときに発表。】

高危険度	氾濫発生情報【警戒レベル5相当】
高危険度	氾濫危険情報【警戒レベル4相当】
高危険度	氾濫警戒情報【警戒レベル3相当】
高危険度	氾濫注意情報【警戒レベル2相当】
低	発表なし





大雨警報(土砂災害)の危険度分布

高危険度	極めて危険【警戒レベル4相当】
高危険度	非常に危険【警戒レベル4相当】
高危険度	警戒【警戒レベル3相当】
高危険度	注意【警戒レベル2相当】
低	今後の情報等に留意

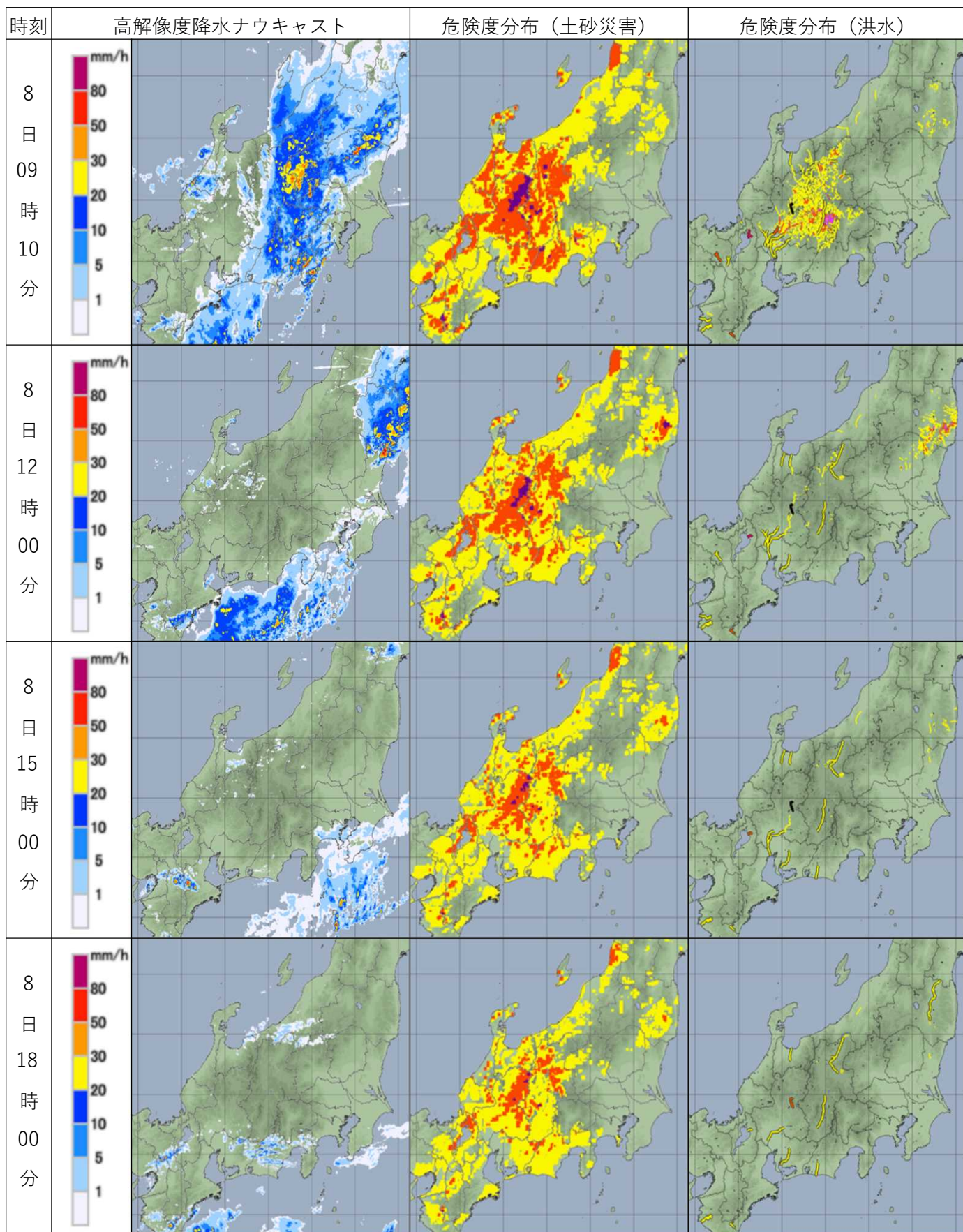
洪水警報の危険度分布

高危険度	極めて危険
高危険度	非常に危険【警戒レベル4相当】
高危険度	警戒【警戒レベル3相当】
高危険度	注意【警戒レベル2相当】
低	今後の情報等に留意

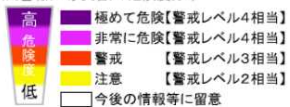
指定河川洪水予報

【国や都道府県が管理する河川のうち、流域面積が大きく、洪水により大きな被害を生ずる河川について、洪水のおそれがあると認められるときに発表。】

高	氾濫発生情報【警戒レベル5相当】
高危険度	氾濫危険情報【警戒レベル4相当】
高危険度	氾濫警戒情報【警戒レベル3相当】
高危険度	氾濫注意情報【警戒レベル2相当】
低	発表なし



大雨警報(土砂災害)の危険度分布

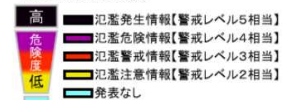


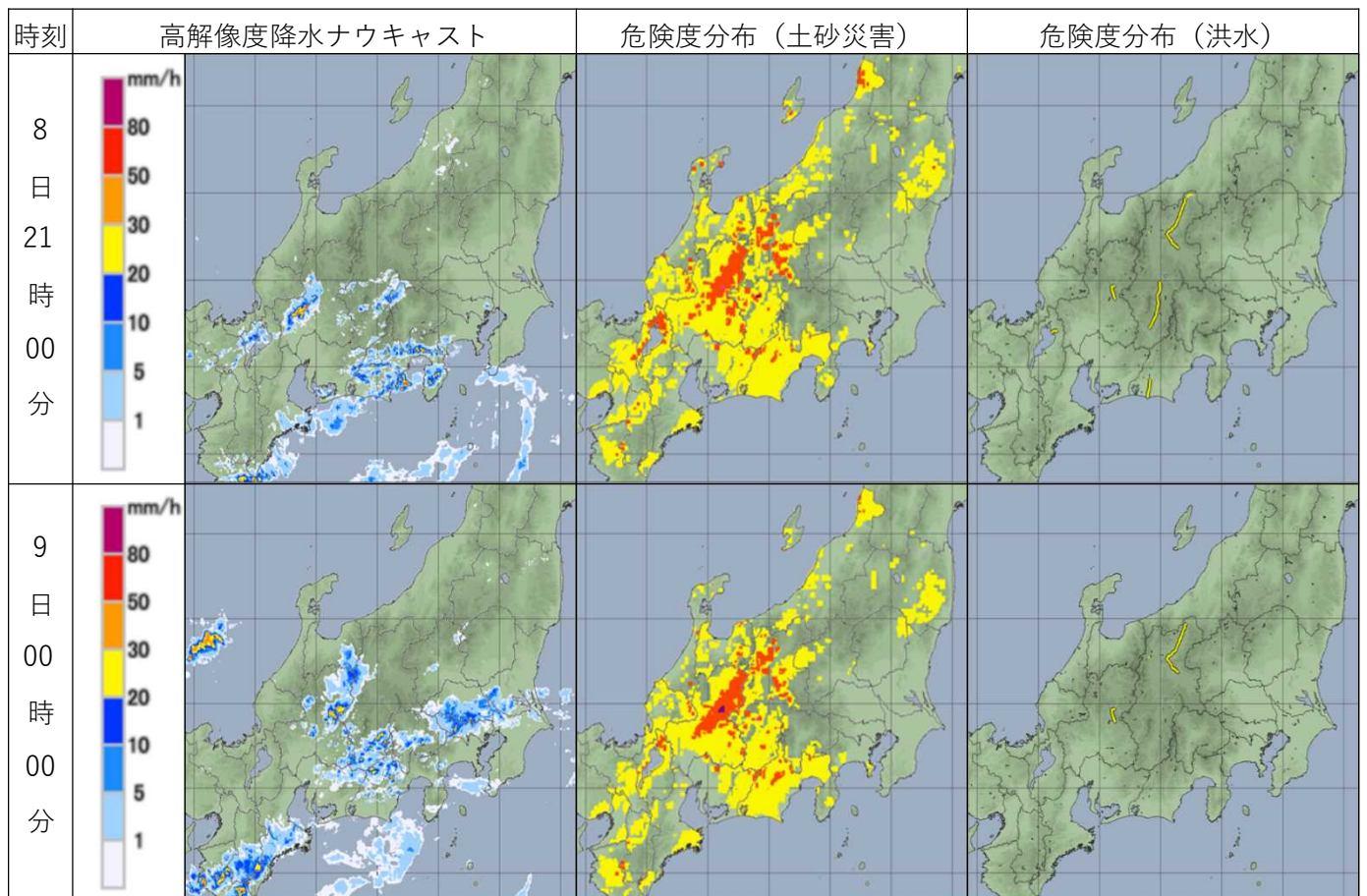
洪水警報の危険度分布



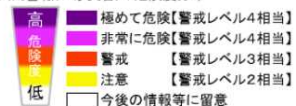
指定河川洪水予報

【国や都道府県が管理する河川のうち、流域面積が大きく、洪水により大きな損害を生ずる河川について、洪水のおそれがあると認められるときに発表。】





大雨警報(土砂災害)の危険度分布

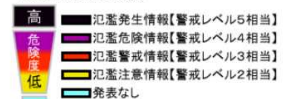


洪水警報の危険度分布



指定河川洪水予報

【国や都道府県が管理する河川のうち、流域面積が大きく、洪水により大きな損害を生ずる河川について、洪水のおそれがあると認められるときに発表。】



# 危険度分布の色に応じた住民等の行動の例

土砂災害			
色が持つ意味	住民等の行動の例 <sup>※1</sup>	内閣府の防災マップ 等での目安とされる 危険情報	相当する 警戒レベル <sup>※2</sup>
<b>極めて危険</b> すでに 土砂災害警戒情報の 基準に到達	過去の重大な土砂災害発生時に匹敵する <b>極めて危険</b> な状況。命に危険が及ぶ土砂災害が <b>すでに発生</b> しているもおおしくない。 <b>この状況になる前に</b> 土砂災害危険箇所や土砂災害警戒区域の外の少しでも安全な場所への <b>避難を完了しておく必要がある</b> 。	<b>避難指示 (緊急)</b>	<b>4 相当</b>
<b>非常に危険</b> 2時間先までに 土砂災害警戒情報の 基準に到達すると予想	命に危険が及ぶ土砂災害がいつ発生してもおおしくない <b>非常に危険</b> な状況。 <b>速やかに</b> 土砂災害危険箇所や土砂災害警戒区域の外の少しでも安全な場所への <b>避難を開始する</b> 。	<b>避難勧告</b>	<b>3 相当</b>
<b>警戒</b> (半報級) 2時間先までに半報 基準に到達すると予想	<b>避難の準備が整い次第</b> 、土砂災害危険箇所や土砂災害警戒区域等の外の少しでも安全な場所への <b>避難を開始</b> 。 <b>高齢者等は速やかに避難を開始する</b> 。	<b>避難準備・ 高齢者等 避難開始</b>	<b>3 相当</b>
<b>注意</b> (注意報級) 2時間先までに注意報 基準に到達すると予想	ハザードマップ等により避難行動を確認する。 今後の情報や周囲の状況、雨の降り方に注意する。 特に、危険度分布をこまめに確認する。	—	<b>2 相当</b>
<b>今後の 情報等に留意</b>	今後の情報や周囲の状況、雨の降り方に留意する。	—	—

※1 大雨警報(土砂災害)の危険度分布に匹敵する。自治体から避難勧告等が発令された場合は速やかに避難行動をとってください。  
※2 警戒レベルについて内閣府ホームページをご覧ください。

洪水 (主に外水氾濫)			
色が持つ意味	住民等の行動の例 <sup>※1,2</sup>	内閣府の防災マップで 発令とされる 危険情報	相当する 警戒レベル <sup>※2</sup>
<b>極めて危険</b> すでに警戒基準を 大きく超過し、基準に到達	流域雨量指数の実況値が過去の重大な洪水発生時に匹敵する値にすでに到達。重大な洪水害が <b>すでに発生</b> しているおそれ高い、 <b>極めて危険</b> な状況。	—	—
<b>非常に危険</b> 2時間先までに 警戒基準を大きく超過し、 基準に到達すると予想	水位周知河川・その他河川が氾濫し、今後氾濫し、重大な洪水害が発生するおそれ高い。 <b>水位が一定の水位を越えている場合には速やかに避難を開始する</b> 。 <sup>※3</sup>	<b>避難勧告</b>	<b>4 相当</b>
<b>警戒</b> (半報級) 3時間先までに半報 基準に到達すると予想	<b>水位が一定の水位を越えている場合には、避難の準備が整い次第、避難を開始する</b> 。 <sup>※4</sup> 高齢者等は速やかに避難を開始する。	<b>避難準備・ 高齢者等 避難開始</b>	<b>3 相当</b>
<b>注意</b> (注意報級) 3時間先までに注意報 基準に到達すると予想	ハザードマップ等により避難行動を確認する。 今後の情報や周囲の状況、雨の降り方に注意する。	—	<b>2 相当</b>
<b>今後の情報等に留意</b>	今後の情報や周囲の状況、雨の降り方に留意する。	—	—

## 指定河川洪水予報

指定河川洪水予報  
(国や都道府県が管理する河川のうち、流域面積が大きく、洪水により大きな損害を生ずる河川について、洪水のおそれがあると認められるときに発表。)

高  
危険度  
低

■ 氾濫発生情報【警戒レベル5相当】

■ 氾濫危険情報【警戒レベル4相当】

■ 氾濫警戒情報【警戒レベル3相当】

■ 氾濫注意情報【警戒レベル2相当】

■ 発表なし

※1 洪水警報の危険度分布に関わりず、自治体から避難勧告等が発令された場合は速やかに避難行動をとってください。  
※2 洪水予報(河川)の外水氾濫については、洪水警報の危険度分布ではなく、河川管理者と気象台が共同で発表している指定河川洪水予報等を踏まえて避難勧告が発令されますので、それらに留意し、速やかな避難行動を心がけてください。  
※3 洪水予報(河川)水位周知河川以外で水位を超過している場合は、早急の避難行動が、速やかな避難行動がとれることが望ましいです。  
※4 洪水予報(河川)水位周知河川以外で水位を超過している場合は、避難の準備が整い次第の避難行動がとれることが望ましいです。  
※5 警戒レベルについて内閣府ホームページをご覧ください。

危険度分布の詳細については、下記リンク先を参照下さい。

<https://www.jma.go.jp/jma/kishou/known/bosai/riskmap.html>

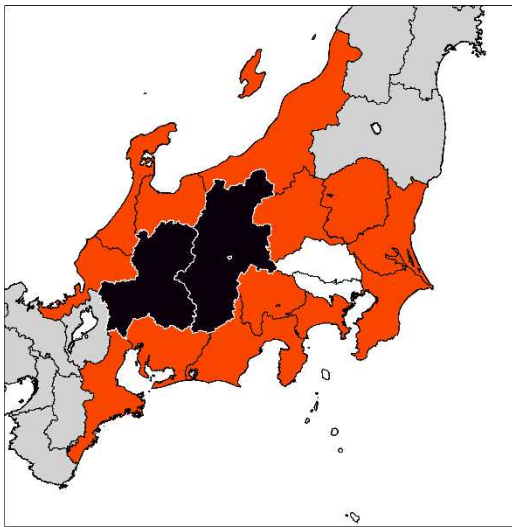


## 2 警報等の発表状況

### (1) 警報等を発表した都県

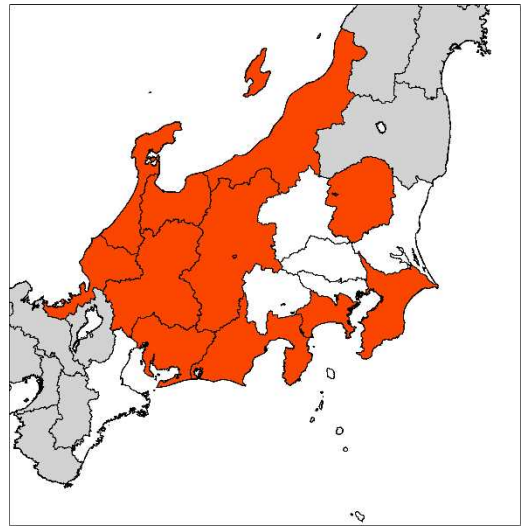
令和2年7月3日から15日までの期間に発表した警報等を地図で表示します。黒色は特別警報、紫色は土砂災害警戒情報、赤色は警報を発表した都県を示しています。なお、灰色で表示した範囲は東京管区外の府県、白色は該当の警報等を発表しなかった都県です。

#### 大雨警報（土砂災害）

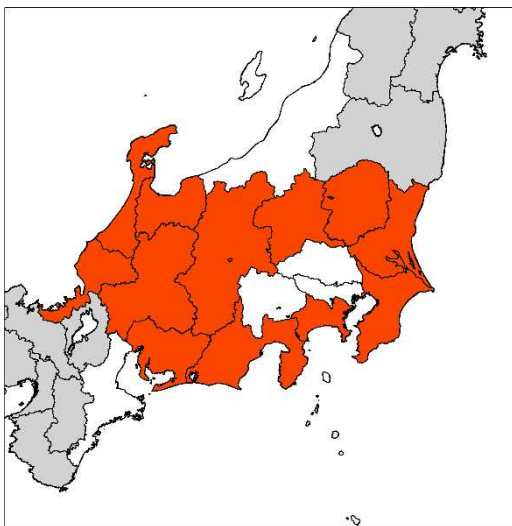


※岐阜県、長野県で大雨（土砂災害）に関する特別警報を発表しました。

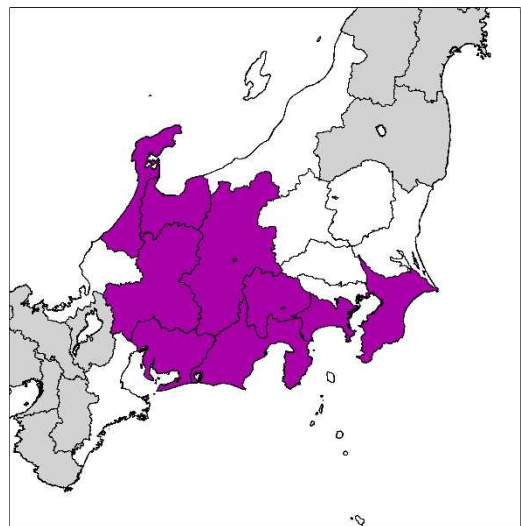
#### 大雨警報（浸水害）



#### 洪水警報

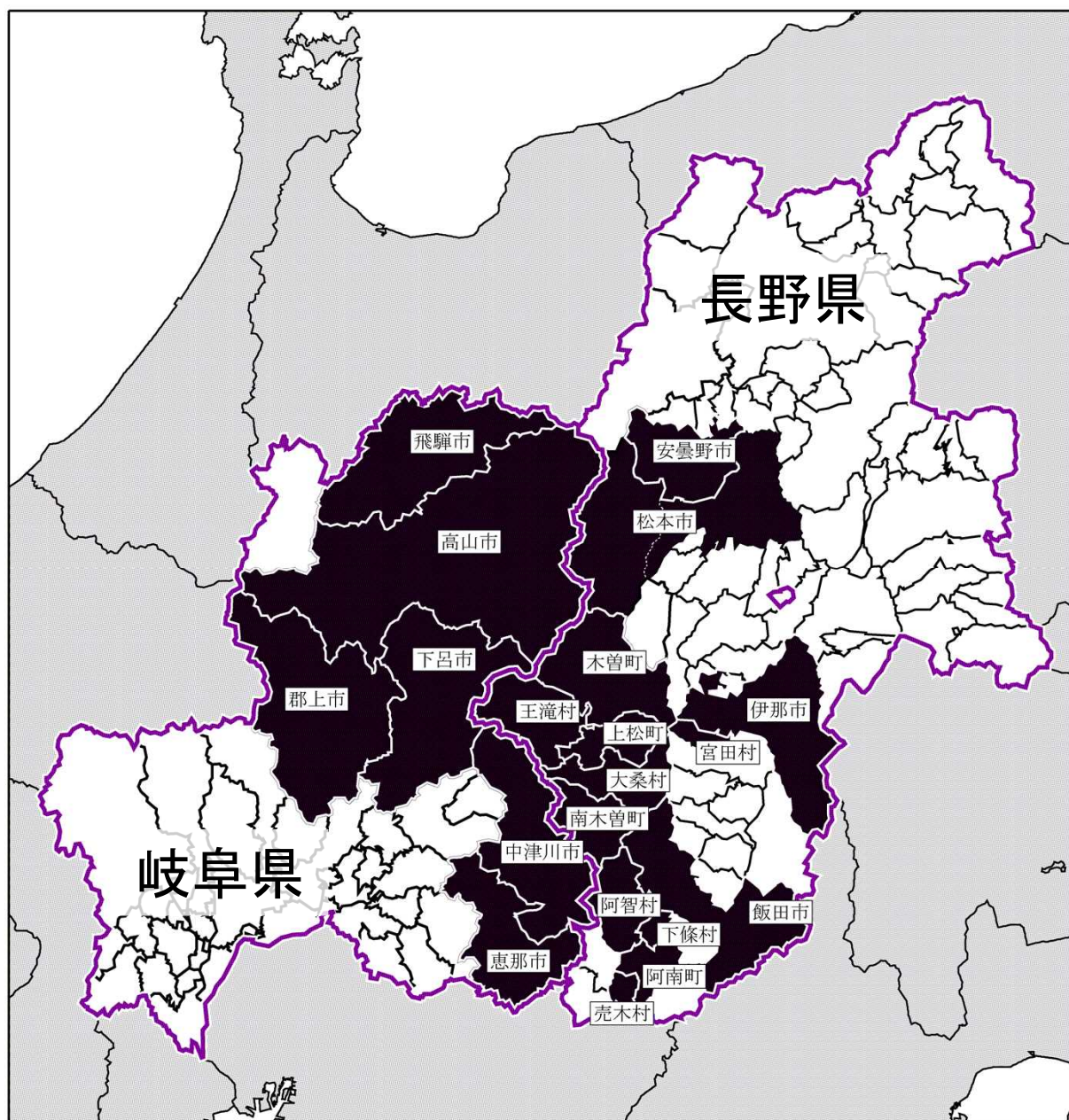


#### 土砂災害警戒情報



※発表・解除時刻、対象細分区域等、より詳細な情報は後日各地方気象台が発行する「気象速報」等をご覧ください。

(2) 大雨特別警報（土砂災害）を発表した市町村



県名	区市町村名
岐阜県	中津川市、恵那市、郡上市、高山市、飛騨市、下呂市
長野県	松本市、安曇野市、伊那市、宮田村、上松町、南木曾町、王滝村、大桑村、木曾町、飯田市、阿南町、阿智村、下條村、売木村

### (3) 各都県に発表した防災気象情報

令和2年7月3日から15日までの期間に関東甲信・北陸・東海地方の各都県に発表した防災気象情報

府県名	大雨警報 (浸水)	大雨警報 (土砂災害)	洪水警報	土砂災害 警戒情報	指定河川 洪水予報	記録的短時 間大雨情報	竜巻注意 情報
茨城県		○	○				○
栃木県	○	○	○				○
群馬県		○	○				○
埼玉県							
東京都							○
千葉県	○	○	○	○			
神奈川県	○	○	○	○			○
新潟県	○	○					
富山県	○	○	○	○	○		
石川県	○	○	○	○			
福井県	○	○	○		○		
山梨県		○		○			
長野県	○	◎	○	○	○		
岐阜県	○	◎	○	○	●		○
静岡県	○	○	○	○	○		○
愛知県	○	○	○	○	○		○
三重県		○			○		○

※◎は大雨特別警報、●は氾濫発生情報（共に警戒レベル5相当情報）が発表したことを示しています。

※発表・解除時刻、対象細分区域等、より詳細な情報は、後日各地方気象台が発行する「気象速報」等をご覧ください。

## (4) 土砂災害警戒情報

令和2年7月3日～15日

### 千葉県

(千葉県・銚子地方気象台共同発表)

番号	発表日時	警戒対象地域	警戒解除地域
第1号	令和2年7月4日 06時16分	鴨川市* 富津市* 南房総市* 鋸南町*	
第2号	令和2年7月4日 08時50分	(全警戒解除)	鴨川市 富津市 南房総市 鋸南町

### 神奈川県

(神奈川県・横浜地方気象台共同発表)

番号	発表日時	警戒対象地域	警戒解除地域
第1号	令和2年7月11日 23時55分	平塚市* 小田原市* 秦野市* 大磯町* 二宮町* 中井町* 大井町*	
第2号	令和2年7月12日 02時00分	(全警戒解除)	平塚市 小田原市 秦野市 大磯町 二宮町 中井町 大井町

### 山梨県

(山梨県・甲府地方気象台共同発表)

番号	発表日時	警戒対象地域	警戒解除地域
第1号	令和2年7月7日 03時00分	富士吉田市* 鳴沢村*	
第2号	令和2年7月7日 05時20分	(全警戒解除)	富士吉田市 鳴沢村
第1号	令和2年7月8日 07時40分	南アルプス市* 北杜市* 早川町*	
第2号	令和2年7月8日 10時05分	(全警戒解除)	南アルプス市 北杜市 早川町

### 長野県

(長野県・長野地方気象台共同発表)

番号	発表日時	警戒対象地域	警戒解除地域
第1号	令和2年7月4日 08時20分	伊那* 宮田村* 木曾町*	
第2号	令和2年7月4日 22時20分	(全警戒解除)	伊那 宮田村 木曾町
第1号	令和2年7月6日 12時30分	伊那* 檜川* 宮田村* 木曾町*	
第2号	令和2年7月6日 18時25分	伊那 檜川 宮田村 上松町* 南木曾町* 王滝村* 大桑村* 木曾町	
第3号	令和2年7月7日 23時10分	乗鞍上高地* 伊那 檜川 宮田村 上松町 南木曾町 王滝村 大桑村 木曾町	
第4号	令和2年7月8日 01時20分	乗鞍上高地 伊那 大町市* 檜川 宮田村 上松町 南木曾町 王滝村 大桑村 木曾町 筑北村*	
第5号	令和2年7月8日 02時25分	乗鞍上高地 伊那 大町市 檜川 安曇野市* 宮田村 上松町 南木曾町 王滝村 大桑村 木曾町 筑北村 池田町* 松川村*	
第6号	令和2年7月8日 05時40分	乗鞍上高地 伊那 大町市 檜川 安曇野市 宮田村 阿南町* 売木村* 上松町 南木曾町 王滝村 大桑村 木曾町 筑北村 池田町 松川村	
第7号	令和2年7月8日 06時30分	乗鞍上高地 飯田* 伊那 大町市 檜川 安曇野市 宮田村 阿南町 阿智村* 下條村* 売木村 上松町 南木曾町 王滝村 大桑村 木曾町 筑北村 池田町 松川村	
第8号	令和2年7月8日 06時50分	長野* 松本* 乗鞍上高地 飯田 伊那 大町市 檜川 安曇野市 宮田村 阿南町 阿智村 下條村 売木村 上松町 南木曾町 王滝村 大桑村 木曾町 筑北村 池田町 松川村	
第9号	令和2年7月8日 07時10分	長野 松本 乗鞍上高地 飯田 上村南信濃* 伊那 駒ヶ根市* 大町市 檜川 安曇野市 辰野町* 箕輪町* 飯島町* 南箕輪村* 中川村* 宮田村 松川町* 高森町* 阿南町 阿智村 平谷村* 下條村 売木村 天龍村* 泰阜村* 喬木村* 豊丘村* 大鹿村* 上松町 南木曾町 木祖村* 王滝村 大桑村 木曾町 生坂村* 筑北村 池田町 松川村	

\*印は、新たに警戒対象となった市町村を示します。

第10号	令和2年7月8日	08時05分	長野 松本 乗鞍上高地 飯田 上村南信濃 伊那 長谷* 駒ヶ根市 大町市 檜川 安曇野 市 辰野町 箕輪町 飯島町 南箕輪村 中川村 宮田村 松川町 高森町 阿南町 阿智村 平谷 村 下條村 売木村 天龍村 泰阜村 喬木村 豊丘村 大鹿村 上松町 南木曾町 木祖村 王 滝村 大桑村 木曾町 生坂村 筑北村 池田町 松川村	
第11号	令和2年7月8日	15時45分	伊那 檜川 宮田村 上松町 大桑村 木曾町	長野 松本 乗鞍上高地 飯田 上村南信濃 長谷 駒ヶ根市 大町市 安曇野市 辰野町 箕 輪町 飯島町 南箕輪村 中川村 松川町 高森 町 阿南町 阿智村 平谷村 下條村 売木村 天龍村 泰阜村 喬木村 豊丘村 大鹿村 南木 曾町 木祖村 王滝村 生坂村 筑北村 池田町 松川村
第12号	令和2年7月9日	07時10分	伊那 檜川 宮田村 木曾町	上松町 大桑村
第13号	令和2年7月9日	09時10分	飯田* 伊那 檜川 宮田村 喬木村* 木曾町	
第14号	令和2年7月9日	19時25分	(全警戒解除)	飯田 伊那 檜川 宮田村 喬木村 木曾町
第1号	令和2年7月11日	17時45分	伊那* 檜川* 宮田村* 木曾町*	
第2号	令和2年7月11日	17時55分	伊那 檜川 宮田村 王滝村* 木曾町	
第3号	令和2年7月11日	21時10分	飯田* 伊那 檜川 宮田村 阿智村* 喬木村* 王滝村 木曾町	
第4号	令和2年7月11日	21時35分	飯田 伊那 檜川 宮田村 高森町* 阿南町* 阿智村 平谷村* 下條村* 売木村* 喬木村 豊丘村* 大鹿村* 王滝村 木曾町	
第5号	令和2年7月11日	22時30分	飯田 上村南信濃* 伊那 檜川 宮田村 高森 町 阿南町 阿智村 平谷村 下條村 売木村 喬木村 豊丘村 大鹿村 王滝村 木曾町	
第6号	令和2年7月12日	00時30分	飯田 喬木村 木曾町	上村南信濃 伊那 檜川 宮田村 高森町 阿 南町 阿智村 平谷村 下條村 売木村 豊丘村 大鹿村 王滝村
第7号	令和2年7月12日	07時50分	飯田 喬木村	木曾町
第8号	令和2年7月12日	08時55分	喬木村	飯田
第9号	令和2年7月12日	12時00分	(全警戒解除)	喬木村

## 富山県

(富山県・富山地方気象台共同発表)

番号	発表日時	警戒対象地域	警戒解除地域
第1号	令和2年7月8日 07時21分	富山市山間部東* 立山町*	
第2号	令和2年7月8日 11時05分	(全警戒解除)	富山市山間部東 立山町
第1号	令和2年7月9日 11時03分	氷見市*	
第2号	令和2年7月9日 14時20分	(全警戒解除)	氷見市

## 石川県

(石川県・金沢地方気象台共同発表)

番号	発表日時	警戒対象地域	警戒解除地域
第1号	令和2年7月9日 10時55分	宝達志水町*	
第2号	令和2年7月9日 14時35分	(全警戒解除)	宝達志水町

## 岐阜県

(岐阜県・岐阜地方気象台共同発表)

番号	発表日時	警戒対象地域	警戒解除地域
第1号	令和2年7月6日 18時00分	中津川市*	
第2号	令和2年7月7日 08時15分	高山市* 中津川市	
第3号	令和2年7月7日 14時10分	高山市 中津川市 下呂市*	
第4号	令和2年7月7日 19時00分	高山市 中津川市 下呂市 白川町* 東白川村 *	
第5号	令和2年7月8日 01時10分	高山市 中津川市 郡上市* 下呂市 白川町 東白川村	
第6号	令和2年7月8日 03時50分	高山市 中津川市 飛騨市* 郡上市 下呂市 揖斐川町* 白川町 東白川村	
第7号	令和2年7月8日 06時10分	高山市 中津川市 恵那市* 飛騨市 郡上市 下呂市 揖斐川町 白川町 東白川村	

\*印は、新たに警戒対象となった市町村を示します。

第8号	令和2年7月8日	06時50分	高山市 中津川市 瑞浪市* 恵那市 飛騨市 郡上市 下呂市 揖斐川町 白川町 東白川村	
第9号	令和2年7月8日	07時15分	高山市 関市* 中津川市 美濃市* 瑞浪市 恵那市 山県市* 飛騨市 郡上市 下呂市 揖斐川町 白川町 東白川村	
第10号	令和2年7月8日	07時45分	高山市 関市 中津川市 美濃市 瑞浪市 恵那市 美濃加茂市* 可児市* 山県市 飛騨市 本巣市* 郡上市 下呂市 揖斐川町 大野町* 富加町* 川辺町* 白川町 東白川村 御嵩町*	
第11号	令和2年7月8日	13時20分	高山市 中津川市 瑞浪市 恵那市 飛騨市 郡上市 下呂市	関市 美濃市 美濃加茂市 可児市 山県市 本巣市 揖斐川町 大野町 富加町 川辺町 白川町 東白川村 御嵩町
第12号	令和2年7月8日	15時25分	高山市 中津川市 飛騨市 下呂市	瑞浪市 恵那市 郡上市
第13号	令和2年7月9日	09時50分	高山市 下呂市	中津川市 飛騨市
第14号	令和2年7月9日	13時30分	(全警戒解除)	高山市 下呂市
第1号	令和2年7月11日	09時20分	下呂市*	
第2号	令和2年7月11日	17時20分	高山市* 下呂市	
第3号	令和2年7月11日	18時25分	高山市 恵那市* 下呂市	
第4号	令和2年7月11日	21時05分	高山市 中津川市* 瑞浪市* 恵那市 下呂市	
第5号	令和2年7月11日	23時50分	中津川市 瑞浪市 恵那市	高山市 下呂市
第6号	令和2年7月12日	01時50分	(全警戒解除)	中津川市 瑞浪市 恵那市

## 静岡県

(静岡県・静岡地方気象台共同発表)

番号	発表日時	警戒対象地域	警戒解除地域	
第1号	令和2年7月4日	02時50分	南伊豆町* 松崎町*	
第2号	令和2年7月4日	04時13分	下田市* 東伊豆町* 河津町* 南伊豆町 松崎町	
第3号	令和2年7月4日	04時38分	伊東市* 下田市 東伊豆町 河津町 南伊豆町 松崎町	
第4号	令和2年7月4日	16時00分	(全警戒解除)	伊東市 下田市 東伊豆町 河津町 南伊豆町 松崎町
第1号	令和2年7月6日	07時30分	沼津市* 富士宮市* 島田市* 富士市* 掛川市* 裾野市* 長泉町*	
第2号	令和2年7月6日	10時25分	沼津市 富士宮市 島田市 富士市 掛川市 裾野市 長泉町 川根本町*	
第3号	令和2年7月6日	11時55分	浜松市北部* 沼津市 富士宮市 島田市 富士市 掛川市 裾野市 長泉町 川根本町	
第4号	令和2年7月6日	13時50分	浜松市南部* 浜松市北部 沼津市 富士宮市 島田市 富士市 掛川市 裾野市 長泉町 川根本町	
第5号	令和2年7月6日	14時25分	浜松市南部 浜松市北部 沼津市 富士宮市 島田市 富士市 掛川市 裾野市 長泉町 川根本町 森町*	
第6号	令和2年7月7日	01時45分	静岡市北部* 浜松市南部 浜松市北部 沼津市 富士宮市 島田市 富士市 掛川市 裾野市 長泉町 川根本町 森町	
第7号	令和2年7月7日	04時18分	静岡市北部 浜松市南部 浜松市北部 富士宮市 島田市 富士市 掛川市 川根本町 森町	沼津市 裾野市 長泉町
第8号	令和2年7月7日	07時50分	静岡市南部* 静岡市北部 浜松市南部 浜松市北部 富士宮市 島田市 富士市 掛川市 川根本町 森町	
第9号	令和2年7月8日	14時10分	富士宮市	静岡市南部 静岡市北部 浜松市南部 浜松市北部 島田市 富士市 掛川市 川根本町 森町
第10号	令和2年7月9日	04時45分	浜松市南部* 浜松市北部* 富士宮市 川根本町*	
第11号	令和2年7月9日	22時35分	(全警戒解除)	浜松市南部 浜松市北部 富士宮市 川根本町

\*印は、新たに警戒対象となった市町村を示します。

第1号	令和2年7月10日	21時15分	南伊豆町* 松崎町*	
第2号	令和2年7月11日	04時26分	(全警戒解除)	南伊豆町 松崎町
第1号	令和2年7月11日	23時05分	沼津市* 富士市* 裾野市* 長泉町*	
第2号	令和2年7月12日	00時10分	沼津市 富士市 裾野市 伊豆市* 東伊豆町* 西伊豆町* 長泉町	
第3号	令和2年7月12日	00時20分	沼津市 富士市 裾野市 伊豆市 東伊豆町 河津町* 西伊豆町 長泉町	
第4号	令和2年7月12日	01時00分	沼津市 伊東市* 富士市 裾野市 伊豆市 東 伊豆町 河津町 西伊豆町 長泉町	
第5号	令和2年7月12日	01時50分	伊東市 伊豆市 東伊豆町 河津町 西伊豆町	沼津市 富士市 裾野市 長泉町
第6号	令和2年7月12日	03時40分	(全警戒解除)	伊東市 伊豆市 東伊豆町 河津町 西伊豆町
第1号	令和2年7月14日	07時15分	南伊豆町*	
第2号	令和2年7月14日	15時25分	(全警戒解除)	南伊豆町

## 愛知県

(愛知県・名古屋地方気象台共同発表)

番号	発表日時	警戒対象地域	警戒解除地域
第1号	令和2年7月8日 05時00分	瀬戸市* 豊田市西部*	
第2号	令和2年7月8日 05時30分	岡崎市* 瀬戸市 豊田市西部 豊田市東部*	
第3号	令和2年7月8日 07時26分	岡崎市 瀬戸市 豊田市西部 豊田市東部 犬 山市*	
第4号	令和2年7月8日 10時05分	(全警戒解除)	岡崎市 瀬戸市 豊田市西部 豊田市東部 犬 山市

\*印は、新たに警戒対象となった市町村を示します。

# (5) 指定河川洪水予報

令和2年7月3日～7月15日

発表官署	伝達官署	河川名	情報番号	種類	発表日時
富山地方気象台		神通川	第1号	氾濫注意情報	令和2年7月8日 07時20分
			第2号	氾濫注意情報	令和2年7月8日 08時00分
			第3号	氾濫注意情報	令和2年7月8日 10時00分
			第4号	氾濫注意情報	令和2年7月8日 12時30分
			第5号	氾濫注意情報解除	令和2年7月8日 18時20分
富山地方気象台		庄川	第1号	氾濫注意情報	令和2年7月8日 10時40分
			第2号	氾濫注意情報解除	令和2年7月8日 16時40分
福井地方気象台		笙の川水系笙の川 ※	第1号	氾濫注意情報	令和2年7月8日 05時35分
			第2号	氾濫警戒情報	令和2年7月8日 07時20分
			第3号	氾濫注意情報(警戒情報解除)	令和2年7月8日 08時20分
			第4号	氾濫注意情報解除	令和2年7月8日 11時40分
長野地方気象台		千曲川	第1号	氾濫注意情報	令和2年7月8日 10時30分
			第2号	氾濫注意情報	令和2年7月8日 11時40分
			第3号	氾濫注意情報	令和2年7月8日 21時20分
			第4号	氾濫注意情報解除	令和2年7月9日 07時00分
長野地方気象台		犀川	第1号	氾濫注意情報	令和2年7月8日 09時10分
			第2号	氾濫注意情報解除	令和2年7月8日 19時10分
長野地方気象台		天竜川上流	第1号	氾濫注意情報	令和2年7月6日 22時30分
			第2号	氾濫注意情報解除	令和2年7月7日 03時10分
			第1号	氾濫注意情報	令和2年7月8日 07時45分
			第2号	氾濫注意情報	令和2年7月8日 09時00分
			第3号	氾濫注意情報	令和2年7月8日 11時40分
			第4号	氾濫注意情報	令和2年7月8日 16時35分
			第5号	氾濫注意情報	令和2年7月8日 17時55分
			第6号	氾濫注意情報解除	令和2年7月8日 22時10分
			第1号	氾濫注意情報	令和2年7月11日 23時00分
			第2号	氾濫注意情報解除	令和2年7月12日 01時20分
岐阜地方気象台 名古屋地方気象台	津地方気象台	木曾川中流	第1号	氾濫注意情報	令和2年7月6日 18時10分
			第2号	氾濫注意情報	令和2年7月6日 21時40分
			第3号	氾濫注意情報	令和2年7月8日 10時50分
			第4号	氾濫注意情報	令和2年7月8日 18時10分
			第5号	氾濫注意情報解除	令和2年7月8日 21時00分
			第1号	氾濫注意情報	令和2年7月11日 20時20分
			第2号	氾濫注意情報解除	令和2年7月12日 03時40分
岐阜地方気象台	名古屋地方気象台 津地方気象台	揖斐川中流	第1号	氾濫注意情報	令和2年7月8日 06時55分
			第2号	氾濫注意情報	令和2年7月8日 11時20分
			第3号	氾濫注意情報	令和2年7月8日 13時50分
			第4号	氾濫注意情報解除	令和2年7月8日 15時00分
岐阜地方気象台	名古屋地方気象台 津地方気象台	長良川中流	第1号	氾濫注意情報	令和2年7月6日 22時10分
			第2号	氾濫注意情報解除	令和2年7月7日 01時20分
			第1号	氾濫注意情報	令和2年7月8日 07時20分
			第2号	氾濫注意情報	令和2年7月8日 10時10分
			第3号	氾濫注意情報解除	令和2年7月8日 17時50分
岐阜地方気象台		木曾川水系長良川上流 ※	第1号	氾濫警戒情報	令和2年7月8日 07時20分
			第2号	氾濫注意情報(警戒情報解除)	令和2年7月8日 11時10分
			第3号	氾濫注意情報解除	令和2年7月8日 13時20分
岐阜地方気象台		木曾川水系飛騨川 ※	第1号	氾濫注意情報	令和2年7月6日 19時00分
			第2号	氾濫警戒情報	令和2年7月7日 06時30分
			第3号	氾濫危険情報	令和2年7月7日 12時00分
			第4号	氾濫危険情報	令和2年7月8日 01時20分
			第5号	氾濫危険情報	令和2年7月8日 02時20分
			第6号	氾濫発生情報	令和2年7月8日 07時10分
			第7号	氾濫警戒情報	令和2年7月8日 16時50分
			第8号	氾濫注意情報(警戒情報解除)	令和2年7月8日 18時10分
			第9号	氾濫注意情報解除	令和2年7月9日 02時15分
			第1号	氾濫注意情報	令和2年7月11日 11時45分
			第2号	氾濫警戒情報	令和2年7月11日 19時05分
			第3号	氾濫危険情報	令和2年7月11日 19時20分
			第4号	氾濫警戒情報	令和2年7月11日 22時10分
			第5号	氾濫注意情報(警戒情報解除)	令和2年7月11日 23時35分
			第6号	氾濫注意情報解除	令和2年7月12日 02時40分
			静岡地方気象台		天竜川下流
第2号	氾濫注意情報解除	令和2年7月7日 21時30分			
第1号	氾濫注意情報	令和2年7月8日 12時50分			
第2号	氾濫注意情報解除	令和2年7月8日 22時40分			
名古屋地方気象台		矢作川	第1号	氾濫注意情報	令和2年7月8日 10時00分
			第2号	氾濫注意情報	令和2年7月8日 10時30分
			第3号	氾濫注意情報	令和2年7月8日 13時00分
			第4号	氾濫注意情報解除	令和2年7月8日 19時00分
名古屋地方気象台	岐阜地方気象台	庄内川	第1号	氾濫注意情報	令和2年7月8日 08時20分
			第2号	氾濫注意情報解除	令和2年7月8日 11時40分
			第1号	氾濫注意情報	令和2年7月11日 21時10分
			第2号	氾濫注意情報	令和2年7月11日 22時40分
			第3号	氾濫注意情報	令和2年7月12日 00時00分
			第4号	氾濫注意情報解除	令和2年7月12日 00時40分
名古屋地方気象台	岐阜地方気象台 津地方気象台	木曾川下流	第1号	氾濫注意情報	令和2年7月8日 11時00分
			第2号	氾濫注意情報解除	令和2年7月8日 16時40分
名古屋地方気象台		愛知県境川水系境川・逢妻川 ※	第1号	氾濫注意情報	令和2年7月8日 07時30分
			第2号	氾濫注意情報解除	令和2年7月8日 08時50分
名古屋地方気象台		愛知県日光川水系日光川 ※	第1号	氾濫注意情報	令和2年7月8日 08時40分
			第2号	氾濫注意情報解除	令和2年7月8日 10時50分

※印の付いた河川は、都道府県との共同発表

無印の河川は、国土交通省地方整備局または河川国道事務所等との共同発表



(6) 府県気象情報

令和2年7月3日～15日

茨城県 (水戸地方気象台発表)

情報番号	発表日時	情報の名称
第1号	令和2年7月3日11時17分	大雨と雷及び降ひょうに関する茨城県気象情報
第2号	令和2年7月3日16時51分	大雨と雷及び降ひょうに関する茨城県気象情報
第3号	令和2年7月4日07時29分	大雨と雷及び突風に関する茨城県気象情報
第4号	令和2年7月4日16時33分	大雨と雷及び突風に関する茨城県気象情報
第1号	令和2年7月5日06時10分	大雨と雷及び降ひょうに関する茨城県気象情報
第2号	令和2年7月5日16時30分	大雨と雷及び降ひょうに関する茨城県気象情報
第1号	令和2年7月8日15時30分	洪水と大雨及び突風に関する茨城県気象情報
第1号	令和2年7月9日08時10分	雷と突風及び降ひょうに関する茨城県気象情報
第2号	令和2年7月9日16時37分	雷と突風及び降ひょうに関する茨城県気象情報
第1号	令和2年7月12日10時59分	雷と突風及び降ひょうに関する茨城県気象情報
第1号	令和2年7月13日17時28分	大雨と雷及び突風に関する茨城県気象情報
第2号	令和2年7月14日06時08分	大雨と雷及び突風に関する茨城県気象情報
第3号	令和2年7月14日11時15分	大雨と雷及び突風に関する茨城県気象情報

栃木県 (宇都宮地方気象台発表)

情報番号	発表日時	情報の名称
第1号	令和2年7月3日11時50分	大雨に関する栃木県気象情報
第2号	令和2年7月3日17時10分	大雨に関する栃木県気象情報
第3号	令和2年7月4日05時57分	大雨に関する栃木県気象情報
第4号	令和2年7月4日16時15分	大雨に関する栃木県気象情報
第1号	令和2年7月5日05時42分	大雨に関する栃木県気象情報
第2号	令和2年7月5日16時41分	大雨に関する栃木県気象情報
第3号	令和2年7月6日05時55分	大雨に関する栃木県気象情報
第4号	令和2年7月6日10時44分	大雨に関する栃木県気象情報
第1号	令和2年7月8日11時49分	大雨と雷及び突風に関する栃木県気象情報
第2号	令和2年7月8日14時05分	雷と突風及び降ひょうに関する栃木県気象情報
第3号	令和2年7月8日16時28分	雷と突風及び降ひょうに関する栃木県気象情報
第1号	令和2年7月11日06時53分	大雨に関する栃木県気象情報
第2号	令和2年7月11日16時15分	大雨に関する栃木県気象情報
第1号	令和2年7月12日11時30分	雷と突風及び降ひょうに関する栃木県気象情報

群馬県 (前橋地方気象台発表)

情報番号	発表日時	情報の名称
第1号	令和2年7月3日16時26分	大雨に関する群馬県気象情報
第2号	令和2年7月4日06時02分	大雨に関する群馬県気象情報
第3号	令和2年7月4日16時20分	大雨に関する群馬県気象情報
第1号	令和2年7月8日07時55分	大雨に関する群馬県気象情報
第2号	令和2年7月8日16時08分	大雨に関する群馬県気象情報

東京都 (気象庁予報部発表)

情報番号	発表日時	情報の名称
第1号	令和2年7月3日16時23分	大雨と雷及び突風に関する東京都(伊豆諸島)気象情報
第2号	令和2年7月4日05時40分	大雨と雷及び突風に関する東京都(伊豆諸島)気象情報
第3号	令和2年7月4日16時30分	大雨と雷及び突風に関する東京都(伊豆諸島)気象情報
第4号	令和2年7月5日05時45分	大雨と雷及び突風に関する東京都(伊豆諸島)気象情報
第5号	令和2年7月5日16時32分	大雨と雷及び突風に関する東京都(伊豆諸島)気象情報
第6号	令和2年7月6日05時58分	大雨と雷及び突風に関する東京都(伊豆諸島)気象情報
第7号	令和2年7月6日10時59分	大雨と雷及び突風に関する東京都(伊豆諸島)気象情報
第1号	令和2年7月8日10時55分	雷と突風に関する東京都(伊豆諸島)気象情報
第2号	令和2年7月8日16時25分	雷と突風に関する東京都(伊豆諸島)気象情報
第3号	令和2年7月9日05時10分	雷と突風に関する東京都(伊豆諸島)気象情報
第4号	令和2年7月9日10時45分	雷と突風に関する東京都(伊豆諸島)気象情報
第5号	令和2年7月9日16時32分	雷と突風に関する東京都(伊豆諸島)気象情報
第6号	令和2年7月10日04時55分	雷と突風に関する東京都(伊豆諸島)気象情報

第1号	令和2年7月11日16時22分	雷と突風に関する東京都(伊豆諸島)気象情報
第2号	令和2年7月12日05時52分	雷と突風に関する東京都(伊豆諸島)気象情報
第3号	令和2年7月12日16時10分	雷と突風に関する東京都(伊豆諸島)気象情報
第1号	令和2年7月13日16時25分	雷と突風及び降ひょうに関する東京都気象情報
第2号	令和2年7月14日05時30分	雷と突風及び降ひょうに関する東京都気象情報
第3号	令和2年7月14日16時42分	大雨と雷及び突風に関する東京都気象情報
第4号	令和2年7月15日06時05分	大雨と雷及び突風に関する東京都気象情報

### 千葉県 (銚子地方気象台発表)

情報番号	発表日時	情報の名称
第1号	令和2年7月3日11時15分	大雨に関する千葉県気象情報
第2号	令和2年7月3日12時00分	大雨に関する千葉県気象情報
第3号	令和2年7月4日06時58分	大雨と雷及び突風に関する千葉県気象情報
第4号	令和2年7月4日12時03分	大雨と雷及び突風に関する千葉県気象情報
第1号	令和2年7月5日10時50分	大雨に関する千葉県気象情報
第2号	令和2年7月6日06時30分	大雨に関する千葉県気象情報
第3号	令和2年7月6日16時14分	大雨に関する千葉県気象情報
第1号	令和2年7月12日11時01分	雷と突風及び降ひょうに関する千葉県気象情報
第1号	令和2年7月13日16時27分	雷と突風及び降ひょうに関する千葉県気象情報
第2号	令和2年7月14日06時40分	大雨と雷及び突風に関する千葉県気象情報
第3号	令和2年7月14日16時52分	大雨と雷及び突風に関する千葉県気象情報

### 神奈川県 (横浜地方気象台発表)

情報番号	発表日時	情報の名称
第1号	令和2年7月3日06時02分	大雨に関する神奈川県気象情報
第2号	令和2年7月3日17時20分	大雨に関する神奈川県気象情報
第3号	令和2年7月4日06時17分	大雨と雷及び突風に関する神奈川県気象情報
第4号	令和2年7月4日11時37分	大雨と雷及び突風に関する神奈川県気象情報
第5号	令和2年7月4日17時08分	大雨と雷及び突風に関する神奈川県気象情報
第6号	令和2年7月5日06時35分	大雨に関する神奈川県気象情報
第7号	令和2年7月5日17時30分	大雨に関する神奈川県気象情報
第8号	令和2年7月6日06時05分	大雨に関する神奈川県気象情報
第9号	令和2年7月6日16時50分	大雨に関する神奈川県気象情報
第10号	令和2年7月7日05時56分	大雨に関する神奈川県気象情報
第11号	令和2年7月7日17時00分	大雨に関する神奈川県気象情報
第12号	令和2年7月8日05時42分	大雨に関する神奈川県気象情報
第13号	令和2年7月8日10時23分	大雨と雷及び突風に関する神奈川県気象情報
第14号	令和2年7月8日16時59分	大雨に関する神奈川県気象情報
第15号	令和2年7月9日06時25分	大雨に関する神奈川県気象情報
第16号	令和2年7月9日16時45分	大雨に関する神奈川県気象情報
第17号	令和2年7月10日05時34分	大雨に関する神奈川県気象情報
第18号	令和2年7月10日17時20分	大雨に関する神奈川県気象情報
第19号	令和2年7月11日06時14分	大雨に関する神奈川県気象情報
第20号	令和2年7月11日16時52分	大雨と高波に関する神奈川県気象情報
第21号	令和2年7月12日01時12分	大雨と突風及び高波に関する神奈川県気象情報
第22号	令和2年7月12日06時57分	大雨に関する神奈川県気象情報
第23号	令和2年7月12日17時04分	大雨に関する神奈川県気象情報
第24号	令和2年7月13日01時15分	大雨に関する神奈川県気象情報
第1号	令和2年7月13日11時15分	大雨に関する神奈川県気象情報
第2号	令和2年7月13日17時10分	大雨と雷及び突風に関する神奈川県気象情報
第3号	令和2年7月14日05時38分	大雨と雷及び突風に関する神奈川県気象情報
第4号	令和2年7月14日17時10分	大雨と雷及び突風に関する神奈川県気象情報
第5号	令和2年7月14日23時28分	大雨と雷及び突風に関する神奈川県気象情報

### 山梨県（甲府地方気象台発表）

情報番号	発表日時	情報の名称
第1号	令和2年7月3日11時50分	大雨と雷及び降ひょうに関する山梨県気象情報
第2号	令和2年7月3日17時21分	大雨と雷及び降ひょうに関する山梨県気象情報
第3号	令和2年7月4日06時15分	大雨と雷及び降ひょうに関する山梨県気象情報
第4号	令和2年7月4日17時25分	大雨と雷及び降ひょうに関する山梨県気象情報
第5号	令和2年7月5日05時52分	大雨と雷及び降ひょうに関する山梨県気象情報
第6号	令和2年7月5日16時54分	大雨と雷及び降ひょうに関する山梨県気象情報
第7号	令和2年7月6日05時59分	大雨と雷及び降ひょうに関する山梨県気象情報
第8号	令和2年7月6日17時30分	大雨と雷及び降ひょうに関する山梨県気象情報
第9号	令和2年7月7日06時10分	大雨と雷及び降ひょうに関する山梨県気象情報
第10号	令和2年7月7日16時50分	大雨と雷及び降ひょうに関する山梨県気象情報
第11号	令和2年7月8日06時06分	大雨と雷及び降ひょうに関する山梨県気象情報
第12号	令和2年7月8日09時31分	大雨と雷及び降ひょうに関する山梨県気象情報
第13号	令和2年7月8日11時56分	大雨と雷及び降ひょうに関する山梨県気象情報
第14号	令和2年7月8日16時53分	大雨と雷及び降ひょうに関する山梨県気象情報
第15号	令和2年7月9日06時09分	大雨と雷及び降ひょうに関する山梨県気象情報
第16号	令和2年7月9日17時38分	大雨と雷及び降ひょうに関する山梨県気象情報
第17号	令和2年7月10日05時50分	大雨と雷及び降ひょうに関する山梨県気象情報
第18号	令和2年7月10日16時55分	大雨と雷及び降ひょうに関する山梨県気象情報
第19号	令和2年7月11日06時08分	大雨と雷及び降ひょうに関する山梨県気象情報
第20号	令和2年7月11日17時25分	大雨と雷及び降ひょうに関する山梨県気象情報
第21号	令和2年7月12日05時47分	大雨と雷及び降ひょうに関する山梨県気象情報
第1号	令和2年7月13日17時20分	大雨と雷及び降ひょうに関する山梨県気象情報
第2号	令和2年7月14日05時44分	大雨と雷及び降ひょうに関する山梨県気象情報
第3号	令和2年7月14日16時45分	大雨と雷及び降ひょうに関する山梨県気象情報

### 長野県（長野地方気象台発表）

情報番号	発表日時	情報の名称
第1号	令和2年7月3日05時50分	大雨と雷及び降ひょうに関する長野県気象情報
第2号	令和2年7月3日16時35分	大雨と雷及び降ひょうに関する長野県気象情報
第3号	令和2年7月4日05時55分	大雨と雷及び降ひょうに関する長野県気象情報
第4号	令和2年7月4日09時10分	大雨と雷及び降ひょうに関する長野県気象情報
第5号	令和2年7月4日16時35分	大雨と雷及び降ひょうに関する長野県気象情報
第6号	令和2年7月4日22時46分	大雨と雷及び降ひょうに関する長野県気象情報
第7号	令和2年7月5日06時08分	大雨と雷及び降ひょうに関する長野県気象情報
第8号	令和2年7月5日16時33分	大雨と雷及び降ひょうに関する長野県気象情報
第9号	令和2年7月6日06時45分	大雨と雷及び降ひょうに関する長野県気象情報
第10号	令和2年7月6日13時20分	大雨と雷及び降ひょうに関する長野県気象情報
第11号	令和2年7月6日16時55分	大雨と雷及び降ひょうに関する長野県気象情報
第12号	令和2年7月7日05時48分	大雨と雷及び降ひょうに関する長野県気象情報
第13号	令和2年7月7日16時20分	大雨と雷及び降ひょうに関する長野県気象情報
第14号	令和2年7月7日20時13分	大雨と雷及び降ひょうに関する長野県気象情報
第15号	令和2年7月8日05時57分	大雨と雷及び降ひょうに関する長野県気象情報
第16号	令和2年7月8日06時45分	記録的な大雨に関する長野県気象情報
第17号	令和2年7月8日07時56分	大雨と雷及び降ひょうに関する長野県気象情報
第18号	令和2年7月8日12時13分	大雨と雷及び降ひょうに関する長野県気象情報
第19号	令和2年7月8日16時45分	大雨と雷及び降ひょうに関する長野県気象情報
第20号	令和2年7月9日06時17分	大雨と雷及び降ひょうに関する長野県気象情報
第21号	令和2年7月9日16時43分	大雨と雷及び降ひょうに関する長野県気象情報
第22号	令和2年7月9日19時48分	大雨と雷及び降ひょうに関する長野県気象情報
第23号	令和2年7月10日06時15分	大雨と雷及び降ひょうに関する長野県気象情報
第24号	令和2年7月10日16時56分	大雨と雷及び降ひょうに関する長野県気象情報
第25号	令和2年7月11日06時11分	大雨と雷及び降ひょうに関する長野県気象情報
第26号	令和2年7月11日16時50分	大雨と雷及び降ひょうに関する長野県気象情報
第27号	令和2年7月11日19時38分	大雨と雷及び降ひょうに関する長野県気象情報
第28号	令和2年7月12日05時45分	大雨に関する長野県気象情報
第29号	令和2年7月12日11時22分	大雨に関する長野県気象情報
第30号	令和2年7月12日13時12分	大雨に関する長野県気象情報

第1号	令和2年7月13日06時12分	大雨と雷及び降ひょうに関する長野県気象情報
第2号	令和2年7月13日16時37分	大雨と雷及び降ひょうに関する長野県気象情報
第3号	令和2年7月14日05時51分	大雨と雷及び降ひょうに関する長野県気象情報
第4号	令和2年7月14日16時57分	大雨と雷及び降ひょうに関する長野県気象情報
第5号	令和2年7月14日23時05分	大雨と雷及び降ひょうに関する長野県気象情報
第1号	令和2年7月15日06時04分	大雨と雷及び降ひょうに関する長野県気象情報
第2号	令和2年7月15日16時46分	大雨と雷及び降ひょうに関する長野県気象情報
第3号	令和2年7月15日19時10分	大雨と雷及び降ひょうに関する長野県気象情報
第4号	令和2年7月15日23時55分	大雨と雷及び降ひょうに関する長野県気象情報

### 新潟県 (新潟地方気象台発表)

情報番号	発表日時	情報の名称
第1号	令和2年7月4日05時13分	雷と突風に関する新潟県気象情報
第2号	令和2年7月4日16時49分	大雨と雷及び突風に関する新潟県気象情報
第3号	令和2年7月4日22時21分	大雨と雷及び突風に関する新潟県気象情報
第1号	令和2年7月6日05時23分	大雨に関する新潟県気象情報
第2号	令和2年7月6日16時30分	大雨に関する新潟県気象情報
第3号	令和2年7月7日05時22分	大雨に関する新潟県気象情報
第4号	令和2年7月7日16時21分	大雨に関する新潟県気象情報
第5号	令和2年7月8日05時45分	大雨に関する新潟県気象情報
第6号	令和2年7月8日11時40分	大雨に関する新潟県気象情報
第7号	令和2年7月8日16時53分	大雨に関する新潟県気象情報
第1号	令和2年7月10日10時48分	大雨に関する新潟県気象情報
第2号	令和2年7月10日16時35分	大雨と雷及び突風に関する新潟県気象情報
第3号	令和2年7月11日05時53分	大雨と雷及び突風に関する新潟県気象情報
第4号	令和2年7月11日15時32分	大雨と雷及び突風に関する新潟県気象情報
第5号	令和2年7月11日16時44分	大雨と雷及び突風に関する新潟県気象情報
第6号	令和2年7月12日05時11分	大雨に関する新潟県気象情報
第7号	令和2年7月12日16時50分	大雨に関する新潟県気象情報
第8号	令和2年7月13日05時50分	大雨に関する新潟県気象情報
第9号	令和2年7月13日16時51分	大雨に関する新潟県気象情報
第10号	令和2年7月14日05時37分	大雨に関する新潟県気象情報
第11号	令和2年7月14日16時55分	大雨に関する新潟県気象情報
第12号	令和2年7月15日05時48分	大雨に関する新潟県気象情報
第13号	令和2年7月15日16時25分	大雨に関する新潟県気象情報
第14号	令和2年7月15日18時28分	大雨に関する新潟県気象情報

### 岐阜県 (岐阜地方気象台発表)

情報番号	発表日時	情報の名称
第1号	令和2年7月3日04時22分	大雨に関する岐阜県気象情報
第2号	令和2年7月3日16時51分	大雨に関する岐阜県気象情報
第3号	令和2年7月4日06時10分	大雨と雷及び突風に関する岐阜県気象情報
第4号	令和2年7月4日16時56分	大雨と雷及び突風に関する岐阜県気象情報
第5号	令和2年7月5日05時56分	大雨と雷及び突風に関する岐阜県気象情報
第6号	令和2年7月5日16時43分	大雨と雷及び突風に関する岐阜県気象情報
第7号	令和2年7月6日05時08分	大雨と雷及び突風に関する岐阜県気象情報
第8号	令和2年7月6日17時09分	大雨と雷及び突風に関する岐阜県気象情報
第9号	令和2年7月6日18時07分	大雨と雷及び突風に関する岐阜県気象情報
第10号	令和2年7月7日05時06分	大雨と雷及び突風に関する岐阜県気象情報
第11号	令和2年7月7日10時47分	大雨と雷及び突風に関する岐阜県気象情報
第12号	令和2年7月7日12時47分	大雨と雷及び突風に関する岐阜県気象情報
第13号	令和2年7月7日16時48分	大雨と雷及び突風に関する岐阜県気象情報
第14号	令和2年7月8日01時33分	大雨と雷及び突風に関する岐阜県気象情報
第15号	令和2年7月8日05時30分	大雨と雷及び突風に関する岐阜県気象情報
第16号	令和2年7月8日06時33分	記録的な大雨に関する岐阜県気象情報
第17号	令和2年7月8日07時30分	大雨と雷及び突風に関する岐阜県気象情報
第18号	令和2年7月8日09時53分	大雨と雷及び突風に関する岐阜県気象情報
第19号	令和2年7月8日11時47分	大雨と雷及び突風に関する岐阜県気象情報
第20号	令和2年7月8日16時51分	大雨と雷及び突風に関する岐阜県気象情報

第21号	令和2年7月9日05時50分	大雨と雷及び突風に関する岐阜県気象情報
第22号	令和2年7月9日17時06分	大雨と雷及び突風に関する岐阜県気象情報
第23号	令和2年7月10日05時07分	大雨と雷及び突風に関する岐阜県気象情報
第24号	令和2年7月10日16時47分	大雨と雷及び突風に関する岐阜県気象情報
第25号	令和2年7月11日05時19分	大雨と雷及び突風に関する岐阜県気象情報
第26号	令和2年7月11日09時35分	大雨と雷及び突風に関する岐阜県気象情報
第27号	令和2年7月11日16時32分	大雨と雷及び突風に関する岐阜県気象情報
第28号	令和2年7月11日19時54分	大雨と雷及び突風に関する岐阜県気象情報
第29号	令和2年7月12日05時25分	大雨に関する岐阜県気象情報
第30号	令和2年7月13日05時32分	大雨と雷及び突風に関する岐阜県気象情報
第31号	令和2年7月13日17時03分	大雨と雷及び突風に関する岐阜県気象情報
第32号	令和2年7月14日05時48分	大雨と雷及び突風に関する岐阜県気象情報
第33号	令和2年7月14日16時47分	大雨に関する岐阜県気象情報
第34号	令和2年7月15日05時05分	大雨に関する岐阜県気象情報
第35号	令和2年7月15日09時11分	大雨に関する岐阜県気象情報

### 静岡県 (静岡地方気象台発表)

情報番号	発表日時	情報の名称
第1号	令和2年7月3日04時29分	大雨に関する静岡県気象情報
第2号	令和2年7月3日16時08分	大雨に関する静岡県気象情報
第3号	令和2年7月3日16時55分	大雨に関する静岡県気象情報
第4号	令和2年7月4日03時27分	大雨と雷及び突風に関する静岡県気象情報
第5号	令和2年7月4日05時31分	大雨と雷及び突風に関する静岡県気象情報
第6号	令和2年7月4日10時25分	大雨と雷及び突風に関する静岡県気象情報
第7号	令和2年7月4日16時48分	大雨と雷及び突風に関する静岡県気象情報
第8号	令和2年7月5日05時33分	大雨と雷及び突風に関する静岡県気象情報
第9号	令和2年7月5日16時53分	大雨と雷及び突風に関する静岡県気象情報
第10号	令和2年7月6日05時24分	大雨と雷及び突風に関する静岡県気象情報
第11号	令和2年7月6日07時54分	大雨と雷及び突風に関する静岡県気象情報
第12号	令和2年7月6日11時31分	大雨と雷及び突風に関する静岡県気象情報
第13号	令和2年7月6日11時42分	大雨と雷及び突風に関する静岡県気象情報
第14号	令和2年7月6日17時03分	大雨と雷及び突風に関する静岡県気象情報
第15号	令和2年7月7日05時16分	大雨と雷及び突風に関する静岡県気象情報
第16号	令和2年7月7日16時41分	大雨と雷及び突風に関する静岡県気象情報
第17号	令和2年7月7日17時01分	大雨と雷及び突風に関する静岡県気象情報
第18号	令和2年7月8日05時37分	大雨と雷及び突風に関する静岡県気象情報
第19号	令和2年7月8日17時02分	大雨と雷及び突風に関する静岡県気象情報
第20号	令和2年7月9日05時10分	大雨と雷及び突風に関する静岡県気象情報
第21号	令和2年7月9日05時45分	大雨と雷及び突風に関する静岡県気象情報
第22号	令和2年7月9日17時06分	大雨と雷及び突風に関する静岡県気象情報
第23号	令和2年7月9日23時21分	大雨と雷及び突風に関する静岡県気象情報
第24号	令和2年7月10日05時36分	大雨と雷及び突風に関する静岡県気象情報
第25号	令和2年7月10日16時09分	大雨と雷及び突風に関する静岡県気象情報
第26号	令和2年7月10日17時05分	大雨と雷及び突風に関する静岡県気象情報
第27号	令和2年7月10日21時41分	大雨と雷及び突風に関する静岡県気象情報
第28号	令和2年7月11日05時27分	大雨と雷及び突風に関する静岡県気象情報
第29号	令和2年7月11日16時27分	大雨と雷及び突風に関する静岡県気象情報
第30号	令和2年7月11日23時10分	大雨と雷及び突風に関する静岡県気象情報
第31号	令和2年7月12日05時33分	大雨に関する静岡県気象情報
第32号	令和2年7月12日17時00分	大雨に関する静岡県気象情報
第1号	令和2年7月13日05時57分	大雨と雷及び突風に関する静岡県気象情報
第2号	令和2年7月13日10時50分	大雨と雷及び突風に関する静岡県気象情報
第3号	令和2年7月13日16時18分	大雨と雷及び突風に関する静岡県気象情報
第4号	令和2年7月13日16時52分	大雨と雷及び突風に関する静岡県気象情報
第5号	令和2年7月14日06時06分	大雨と雷及び突風に関する静岡県気象情報
第6号	令和2年7月14日07時57分	大雨と雷及び突風に関する静岡県気象情報
第7号	令和2年7月14日16時50分	大雨と雷及び突風に関する静岡県気象情報
第8号	令和2年7月14日22時50分	大雨と雷及び突風に関する静岡県気象情報

**愛知県 (名古屋地方気象台発表)**

情報番号	発表日時	情報の名称
第1号	令和2年7月3日04時26分	大雨に関する愛知県気象情報
第2号	令和2年7月3日16時50分	大雨に関する愛知県気象情報
第3号	令和2年7月3日22時25分	大雨に関する愛知県気象情報
第4号	令和2年7月4日05時45分	大雨と雷及び突風に関する愛知県気象情報
第5号	令和2年7月4日16時49分	大雨と雷及び突風に関する愛知県気象情報
第6号	令和2年7月5日05時30分	大雨と雷及び突風に関する愛知県気象情報
第7号	令和2年7月5日16時50分	大雨と雷及び突風に関する愛知県気象情報
第8号	令和2年7月6日05時18分	大雨と雷及び突風に関する愛知県気象情報
第9号	令和2年7月6日12時08分	大雨と雷及び突風に関する愛知県気象情報
第10号	令和2年7月6日16時50分	大雨と雷及び突風に関する愛知県気象情報
第11号	令和2年7月7日05時11分	大雨と雷及び突風に関する愛知県気象情報
第12号	令和2年7月7日16時55分	大雨と雷及び突風に関する愛知県気象情報
第13号	令和2年7月8日05時40分	大雨と雷及び突風に関する愛知県気象情報
第14号	令和2年7月8日07時00分	大雨と雷及び突風に関する愛知県気象情報
第15号	令和2年7月8日16時50分	大雨と雷及び突風に関する愛知県気象情報
第16号	令和2年7月9日05時30分	大雨と雷及び突風に関する愛知県気象情報
第17号	令和2年7月9日17時01分	大雨と雷及び突風に関する愛知県気象情報
第18号	令和2年7月10日05時33分	大雨と雷及び突風に関する愛知県気象情報
第19号	令和2年7月10日16時40分	大雨と雷及び突風に関する愛知県気象情報
第20号	令和2年7月11日05時23分	大雨と雷及び突風に関する愛知県気象情報
第21号	令和2年7月11日17時00分	大雨と雷及び突風に関する愛知県気象情報
第22号	令和2年7月12日05時05分	大雨に関する愛知県気象情報
第23号	令和2年7月13日05時51分	大雨と雷及び突風に関する愛知県気象情報
第24号	令和2年7月13日16時45分	大雨と雷及び突風に関する愛知県気象情報
第25号	令和2年7月14日05時49分	大雨と雷及び突風に関する愛知県気象情報
第26号	令和2年7月14日16時47分	大雨と雷及び突風に関する愛知県気象情報

**三重県 (津地方気象台発表)**

情報番号	発表日時	情報の名称
第1号	令和2年7月3日04時32分	大雨に関する三重県気象情報
第2号	令和2年7月3日16時56分	大雨に関する三重県気象情報
第3号	令和2年7月4日05時55分	大雨と雷及び突風に関する三重県気象情報
第4号	令和2年7月4日17時08分	大雨と雷及び突風に関する三重県気象情報
第5号	令和2年7月4日19時48分	大雨に関する三重県気象情報
第6号	令和2年7月4日21時21分	大雨に関する三重県気象情報
第7号	令和2年7月5日06時03分	大雨と雷及び突風に関する三重県気象情報
第8号	令和2年7月5日16時55分	大雨と雷及び突風に関する三重県気象情報
第9号	令和2年7月6日04時55分	大雨と雷及び突風に関する三重県気象情報
第10号	令和2年7月6日17時10分	大雨と雷及び突風に関する三重県気象情報
第11号	令和2年7月7日05時08分	大雨と雷及び突風に関する三重県気象情報
第12号	令和2年7月7日16時51分	大雨と雷及び突風に関する三重県気象情報
第13号	令和2年7月8日04時58分	大雨と雷及び突風に関する三重県気象情報
第14号	令和2年7月8日12時10分	大雨と雷及び突風に関する三重県気象情報
第15号	令和2年7月8日16時42分	大雨と雷及び突風に関する三重県気象情報
第16号	令和2年7月9日05時48分	大雨と雷及び突風に関する三重県気象情報
第17号	令和2年7月9日16時46分	大雨と雷及び突風に関する三重県気象情報
第18号	令和2年7月10日05時09分	大雨と雷及び突風に関する三重県気象情報
第19号	令和2年7月10日08時11分	大雨と雷及び突風に関する三重県気象情報
第20号	令和2年7月10日17時01分	大雨と雷及び突風に関する三重県気象情報
第21号	令和2年7月11日05時31分	大雨と雷及び突風に関する三重県気象情報
第22号	令和2年7月11日16時45分	大雨と雷及び突風に関する三重県気象情報
第23号	令和2年7月12日05時22分	大雨と雷及び突風に関する三重県気象情報
第1号	令和2年7月13日16時56分	大雨と雷及び突風に関する三重県気象情報
第2号	令和2年7月14日05時50分	大雨と雷及び突風に関する三重県気象情報
第3号	令和2年7月14日17時04分	大雨と雷及び突風に関する三重県気象情報

(7) 竜巻注意情報

令和2年7月3日～15日

茨城県 (気象庁発表)

情報番号	発表日時	対象地域	有効期間
第1号	令和2年7月8日11時15分	茨城県北部	8日12時30分まで

栃木県 (気象庁発表)

情報番号	発表日時	対象地域	有効期間
第1号	令和2年7月8日10時00分	栃木県南部	8日11時10分まで
第2号	令和2年7月8日10時30分	栃木県南部、北部	8日11時40分まで
第3号	令和2年7月8日11時25分	栃木県南部、北部	8日12時40分まで

群馬県 (気象庁発表)

情報番号	発表日時	対象地域	有効期間
第1号	令和2年7月8日10時00分	群馬県南部	8日11時10分まで

東京都 (気象庁発表)

情報番号	発表日時	対象地域	有効期間
第1号	令和2年7月4日03時45分	伊豆諸島北部	4日05時00分まで
第2号	令和2年7月4日04時44分	伊豆諸島北部	4日05時50分まで

神奈川県 (気象庁発表)

情報番号	発表日時	対象地域	有効期間
第1号	令和2年7月12日00時35分	神奈川県東部	12日01時50分まで

岐阜県 (気象庁発表)

情報番号	発表日時	対象地域	有効期間
第1号	令和2年7月8日05時45分	美濃地方	8日07時00分まで

静岡県 (気象庁発表)

情報番号	発表日時	対象地域	有効期間
第1号	令和2年7月4日03時49分	静岡県伊豆	4日05時00分まで
第1号	令和2年7月8日07時39分	静岡県西部	8日08時50分まで
第2号	令和2年7月8日09時05分	静岡県伊豆、東部、西部	8日10時20分まで
第1号	令和2年7月12日00時16分	静岡県伊豆、東部	12日01時30分まで
第2号	令和2年7月12日01時18分	静岡県伊豆	12日02時30分まで

愛知県 (気象庁発表)

情報番号	発表日時	対象地域	有効期間
第1号	令和2年7月8日03時56分	愛知県西部	8日05時10分まで
第2号	令和2年7月8日04時44分	愛知県西部、東部	8日05時50分まで
第3号	令和2年7月8日06時09分	愛知県西部、東部	8日07時20分まで
第4号	令和2年7月8日07時26分	愛知県東部	8日08時40分まで
第5号	令和2年7月8日07時39分	愛知県西部、東部	8日08時50分まで

三重県 (気象庁発表)

情報番号	発表日時	対象地域	有効期間
第1号	令和2年7月8日04時05分	三重県北中部	8日05時20分まで
第2号	令和2年7月8日06時48分	三重県北中部、南部	8日08時00分まで
第1号	令和2年7月9日13時54分	三重県南部	9日15時00分まで
第2号	令和2年7月9日14時55分	三重県南部	9日16時10分まで
第3号	令和2年7月9日15時55分	三重県南部	9日17時10分まで

### 3 被害の状況

総務省消防庁災害対策本部資料より抜粋

(令和2年7月20日07時00分現在)

区分 都道府県名	人的被害				住家被害				
	死者	行方不明	負傷者		全壊	半壊	一部破損	床上浸水	床下浸水
			重傷	軽傷					
人	人	人	人	棟	棟	棟	棟	棟	
茨城県									
栃木県									2
群馬県							1		
埼玉県									
千葉県									1
東京都									
神奈川県				1					2
山梨県									
長野県	1		2				3	1	87
岐阜県				1		14	64	75	282
静岡県	1								
愛知県						1	7	1	19
三重県							3		
新潟県									
富山県		1							1
石川県									
福井県									
計	2	1	2	2		15	78	77	394



## ○その他の被害

### (1) ライフラインの状況

(内閣府資料(7月18日12時00分現在)より抜粋)

停電(経済産業省情報 7月18日11時00分現在)

中部電力(7月18日11時00分現在;復旧済み)

愛知県、岐阜県、静岡県、長野県で停電が発生したが、  
すべて復旧済

(内閣府資料(7月18日12時00分現在)より抜粋)

断水(厚生労働省情報 7月18日11時30分現在 最大及び現在)

長野県 : 161戸(0戸)

岐阜県 : 298戸(0戸)

静岡県 : 170戸(0戸)

愛知県 : 5戸(0戸)

### (2) 道路関係

(内閣府資料(7月18日12時00分現在)より抜粋)

(国土交通省情報 7月18日10時00分現在)

高速道路、直轄国道、公社・有料道路

国道41号(岐阜県下呂市小坂町門坂)全面通行止め

補助国道

被災による通行止め区間(5路線7区間)

静岡県2(土砂流出、路肩決壊)

長野県3(路肩崩壊、土砂流出、法面崩落)

岐阜県2(路肩決壊)

## 都道府県道、政令市道

被災による通行止め区間（41区間）

群馬県 1 区間（土砂流出 1）

千葉県 2 区間（法面崩落 1、路肩崩落 1）

長野県 15 区間（法面崩落 8、土砂流出 2、落石 1、路肩崩壊 2、  
路面冠水 1、護岸崩壊 1）

岐阜県 6 区間（土砂流出 2、路肩崩落 3、護岸崩壊 1）

静岡県 2 区間（路肩崩落 2）

静岡市 2 区間（土砂崩れ 1、路面変状 1）

浜松市 6 区間（法面崩落 1、路肩崩落 2、土砂崩れ 1、  
路面変状 2）

愛知県 4 区間（土砂崩れ 3、路肩崩落 1）

## （3）交通機関

（内閣府資料（7月18日12時00分現在）より抜粋）

鉄道（国土交通省情報 7月18日10時00分現在）

施設の被害等（2事業者3路線）

土留壁崩壊、線路擁壁下部の露出、土砂流入、土留壁倒壊

航空関係（国土交通省情報 7月17日05時30分現在）

施設の被害等 なし

自動車関係：全国分（国土交通省情報 7月18日09時00分現在）

高速バス：6事業者8路線で運休

路線バス：4事業者6路線で運休 9事業者16路線で一部運休

海事関係：全国分（国土交通省情報 7月18日09時30分現在）

気象・海象の影響により1事業者1航路が運休または一部運休、  
57事業者64航路において運航再開。

問い合わせ先

東京管区気象台

気象防災部 防災調査課

電話 042-497-7217

<https://www.jma-net.go.jp/tokyo/>

※ 本資料は、複製、公衆送信、翻訳・変形等の翻案等、自由に利用できます。利用を行う際は適宜の方法により、必ず出所（東京管区気象台）を明示してください。  
その他、利用にあたっての詳細は、東京管区気象台ホームページの利用規約（[https://www.jma-net.go.jp/tokyo/sub\\_index/copyright.html](https://www.jma-net.go.jp/tokyo/sub_index/copyright.html)）をご確認ください。