

福島県災害時気象資料

令和4年8月3日から4日にかけての大雨

令和4年8月9日
福島地方气象台

<概況>

8月3日から4日にかけて、東北地方に前線が停滞した。福島県は、前線に向かう暖かく湿った空気が流れ込んだ影響で大気の状態が非常に不安定となったため、3日夕方から雷を伴った非常に激しい雨が降り、会津北部を中心に大雨となった。特に4日明け方は、05時28分に西会津町付近で1時間に約100ミリの猛烈な雨を解析し、福島県記録的短時間大雨情報を発表するなど、局地的に猛烈な雨が降った。

期間降水量（3日05時～4日15時）は桧原と鷲倉が300ミリを超え、日降水量としては桧原と喜多方が通年での1位を更新するなど、記録的な大雨となった。

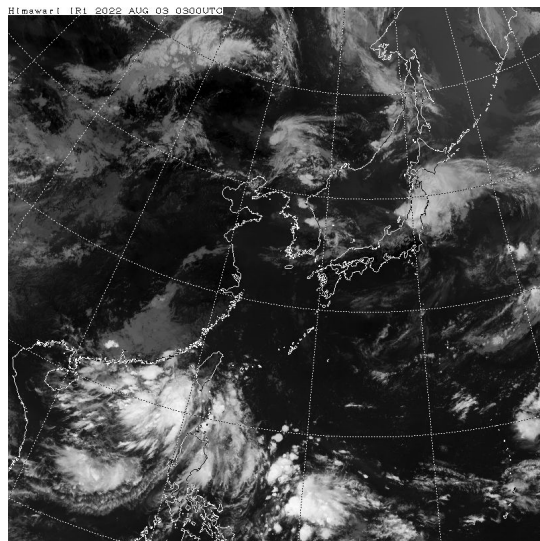
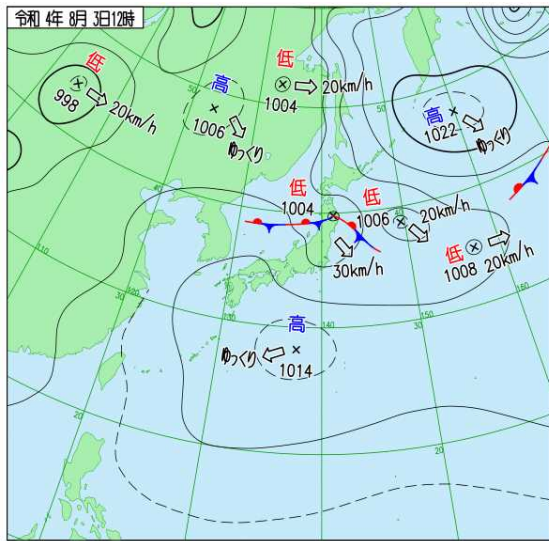
この大雨により、土砂崩れ、河川の氾濫、橋梁損壊、住家浸水、道路損壊・冠水などの被害が生じた。

<添付資料>

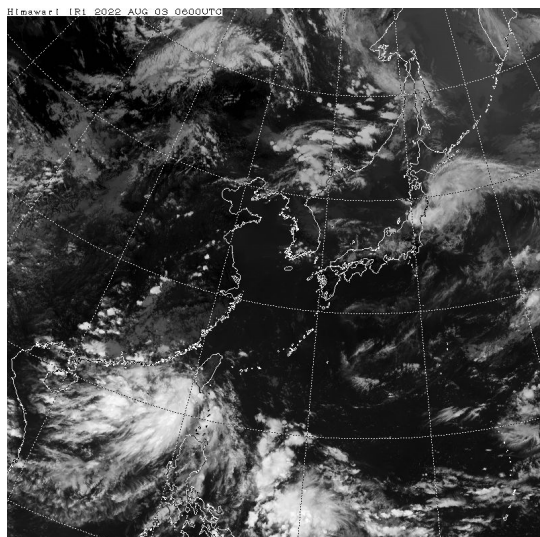
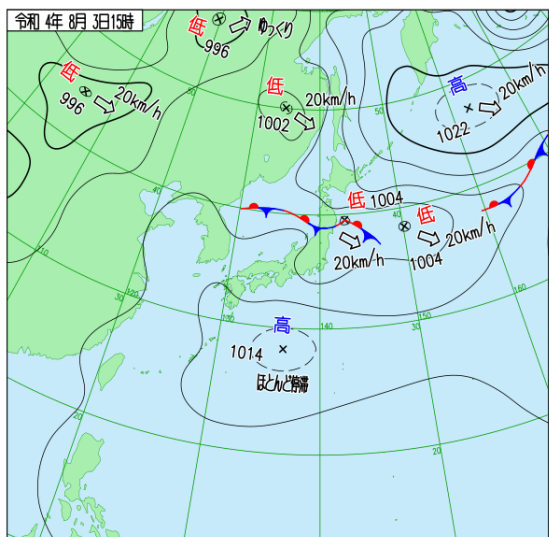
※値はすべて速報値であり、後日修正する可能性があります。

1. 地上天気図と気象衛星画像
2. 気象レーダー画像
3. 期間降水量
4. 主な地点の降水量
5. 主な地点の降水量の時系列図
6. 土砂キキクル（大雨警報（土砂災害）の危険度分布）
7. 浸水キキクル（大雨警報（浸水害）の危険度分布）
8. 洪水キキクル（洪水警報の危険度分布）
9. 極値更新状況
10. 警報・注意報発表状況
11. 福島県気象情報等発表状況

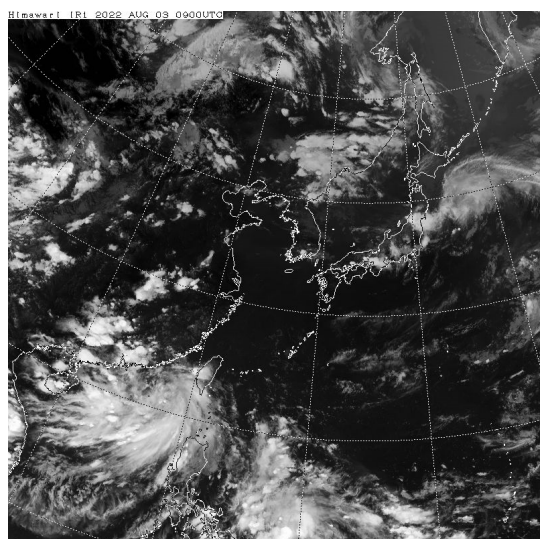
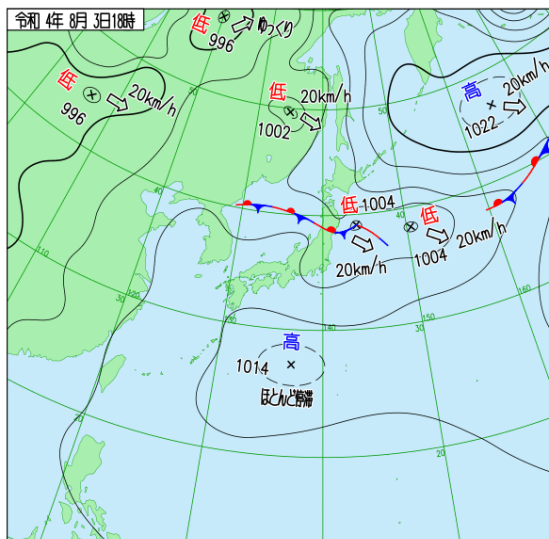
1. 地上天気図（左）と気象衛星画像（右：赤外）



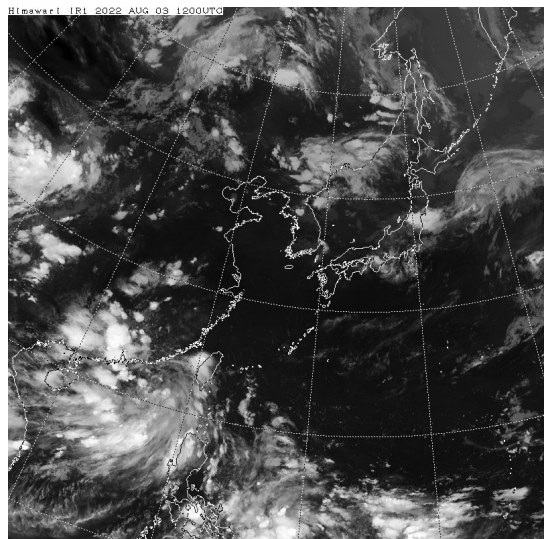
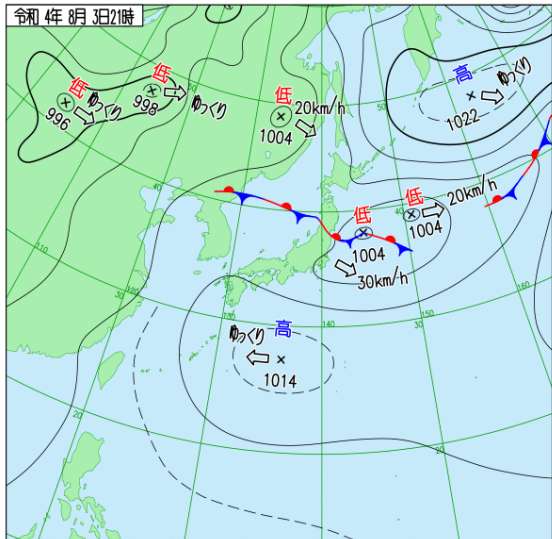
令和4年8月3日 12時



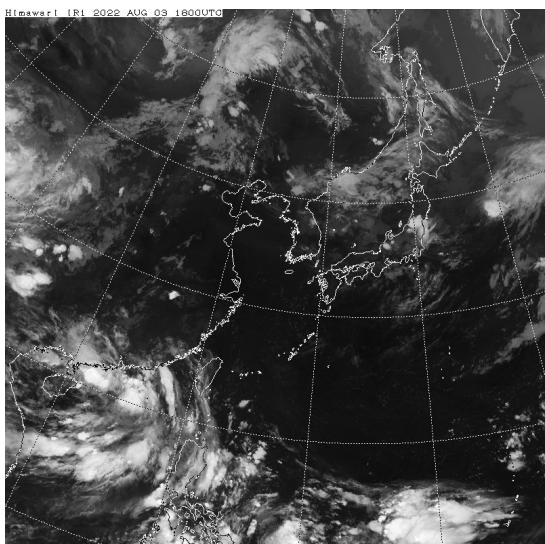
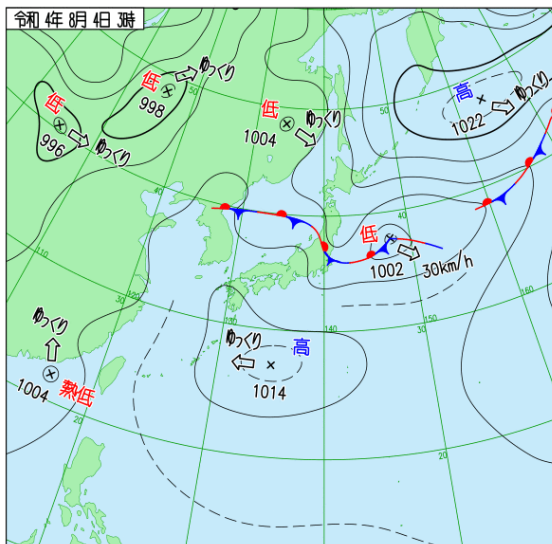
令和4年8月3日 15時



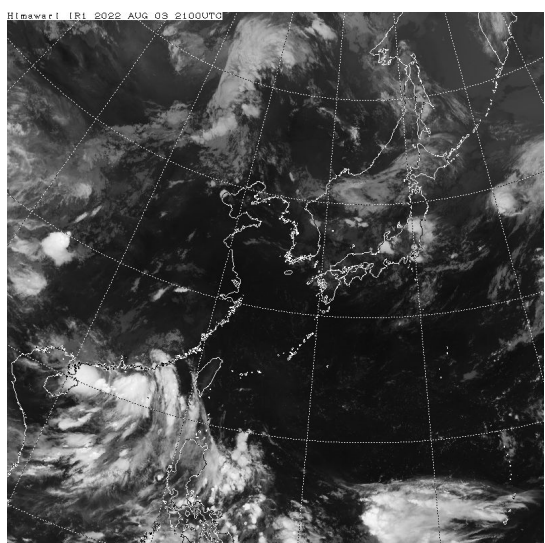
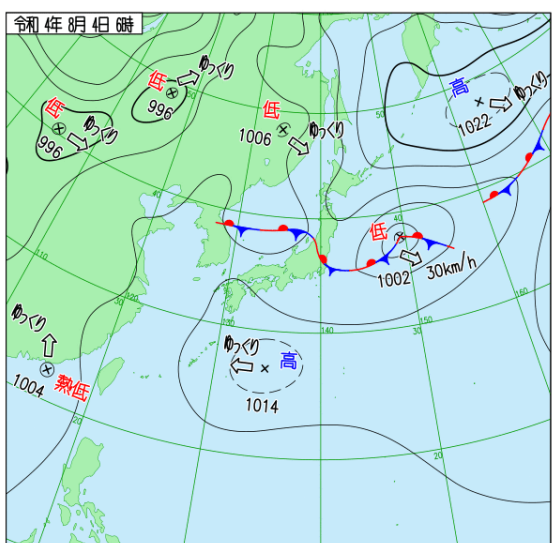
令和4年8月3日 18時



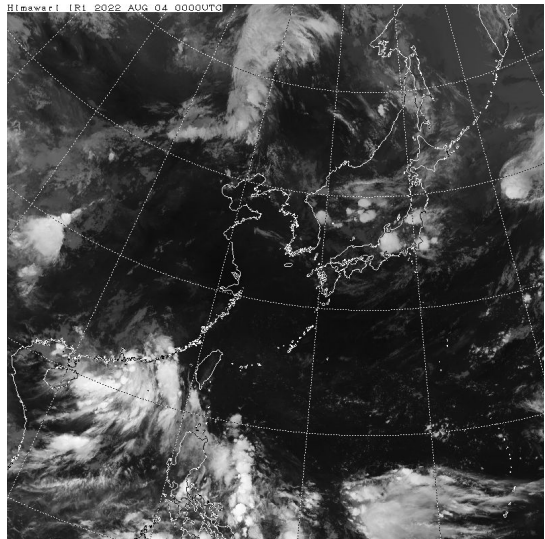
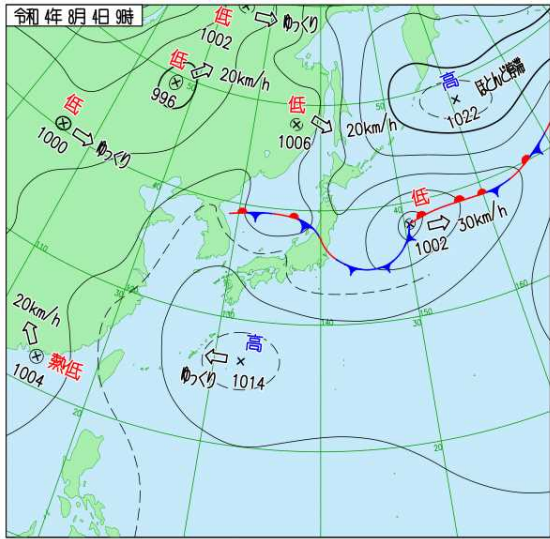
令和4年8月3日 21時



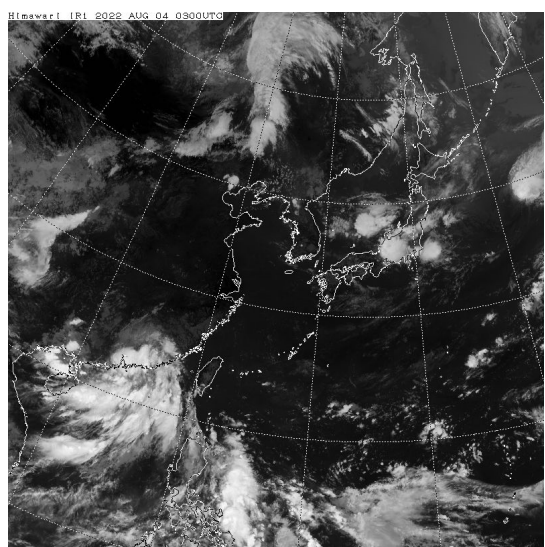
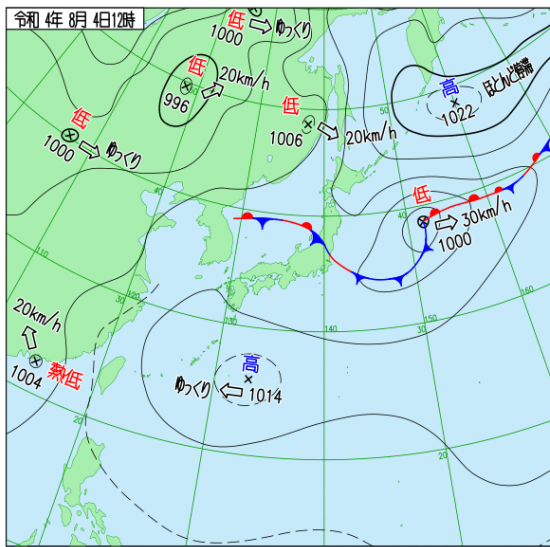
令和4年8月4日 03時



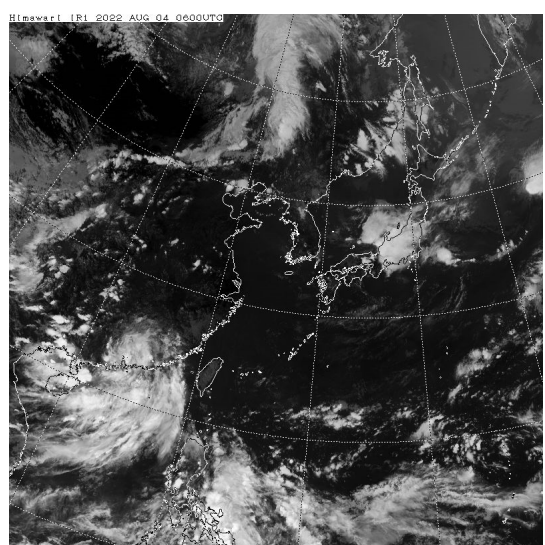
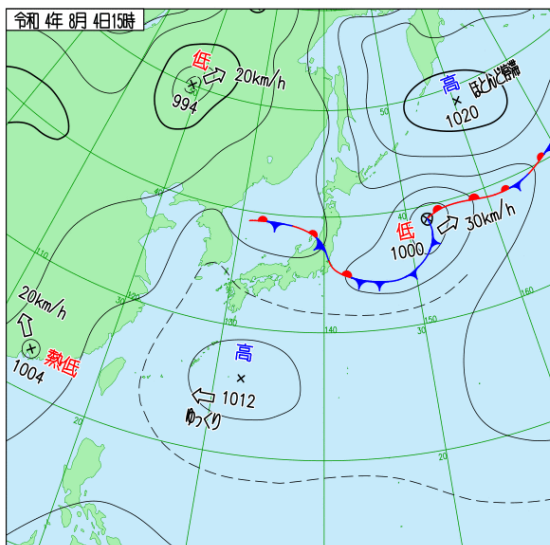
令和4年8月4日 06時



令和4年8月4日09時

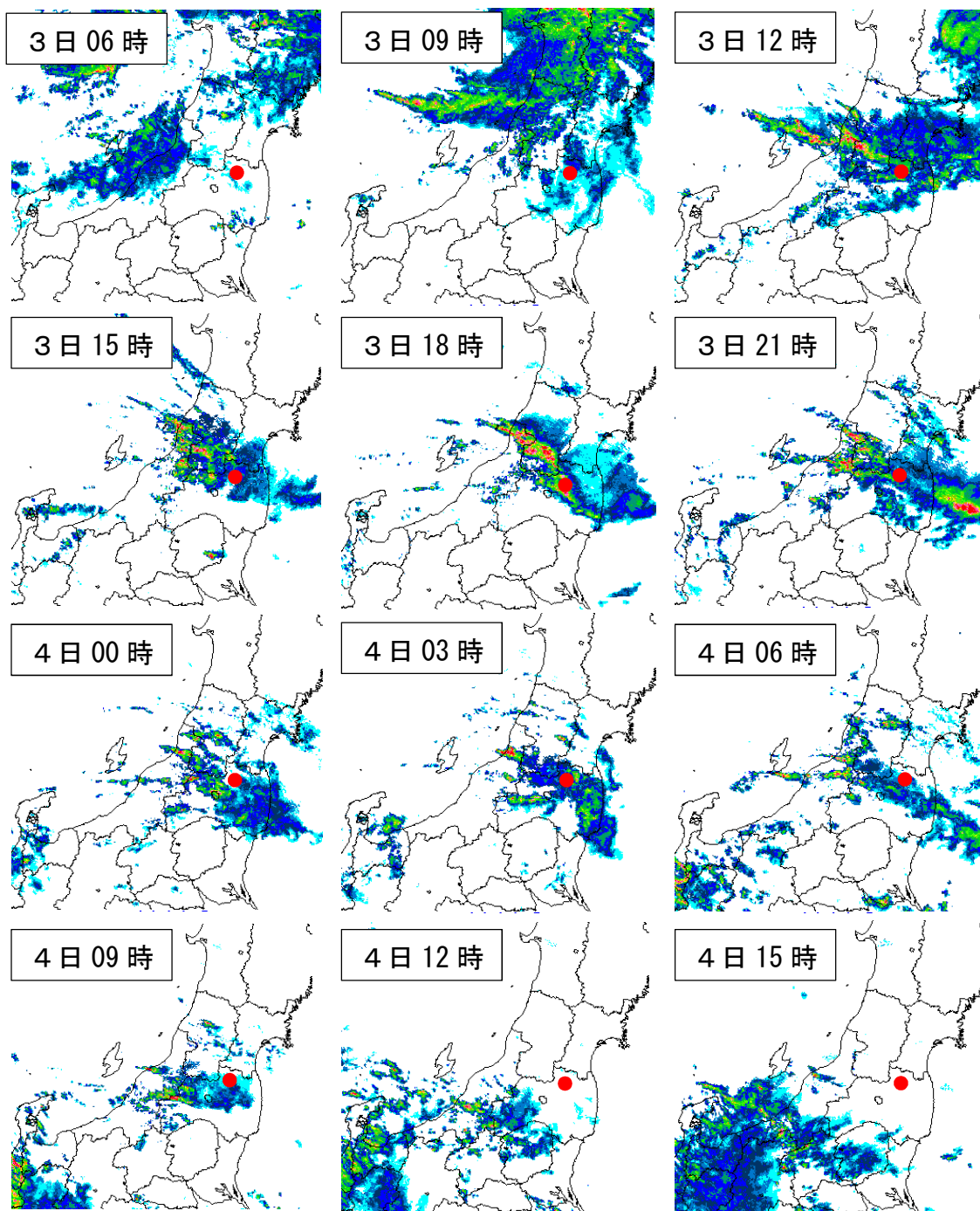


令和4年8月4日12時



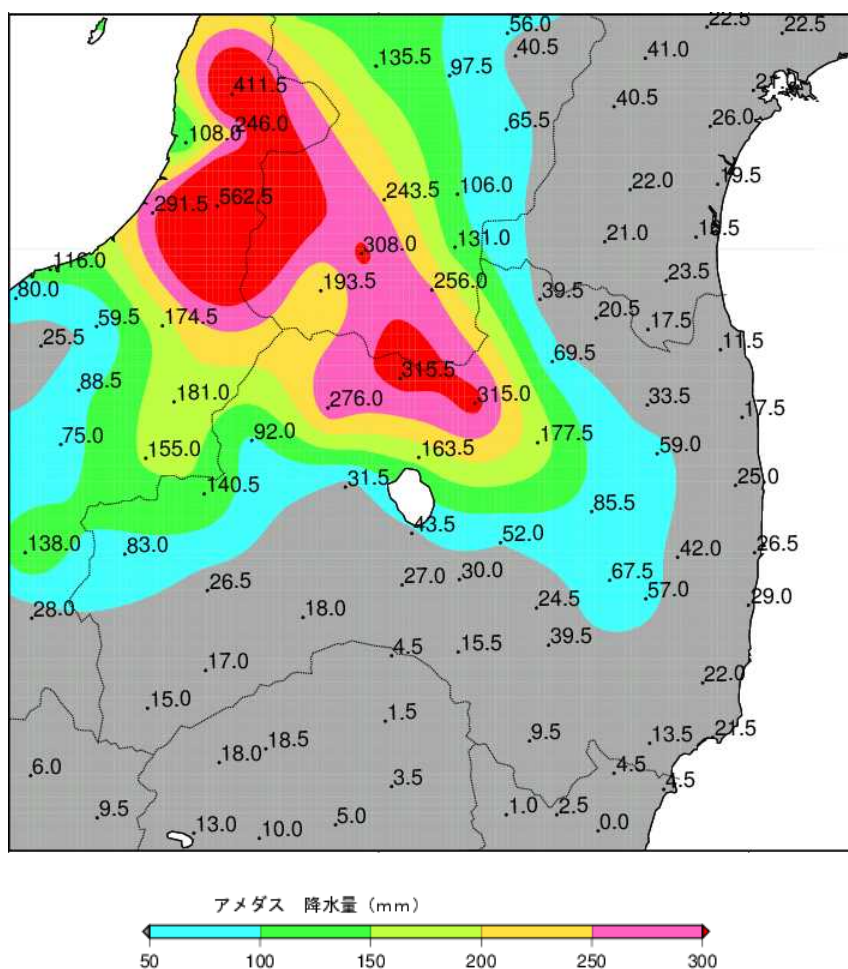
令和4年8月4日15時

2. 気象レーダー画像 8月3日06時～4日15時（3時間ごと）



3. 期間降水量（積算期間：8月3日05時～4日15時）

地点名	市町村	降水量 (mm)	地点名	市町村	降水量 (mm)	地点名	市町村	降水量 (mm)
桧原	北塩原村	315.5	湖南	郡山市	43.5	小名浜	いわき市	21.5
鷺倉	福島市	315.0	川内	川内村	42.0	梁川	伊達市	20.5
喜多方	喜多方市	276.0	茂庭	福島市	39.5	田島	南会津町	18.0
二本松	二本松市	177.5	石川	石川町	39.5	原町	南相馬市	17.5
猪苗代	猪苗代町	163.5	飯舘	飯舘村	33.5	舘岩	南会津町	17.0
金山	金山町	140.5	若松	会津若松市	31.5	白河	白河市	15.5
西会津	西会津町	92.0	長沼	須賀川市	30.0	桧枝岐	檜枝岐村	15.0
船引	田村市	85.5	広野	広野町	29.0	山田	いわき市	13.5
只見	只見町	83.0	湯本	天栄村	27.0	相馬	相馬市	11.5
福島	福島市	69.5	富岡	富岡町	26.5	東白川	塙町	9.5
小野新町	小野町	67.5	南郷	南会津町	26.5			
津島	浪江町	59.0	浪江	浪江町	25.0			
川前	いわき市	57.0	玉川	玉川村	24.5			
郡山	郡山市	52.0	平	いわき市	22.0			



期間降水量分布図（8月3日05時～4日15時）

4. 主な地点の降水量（8月3日～4日）

（1）最大1時間降水量

地点名	市町村	最大1時間降水量(mm)	起 時
金山	金山町	65.0	4日09時26分
喜多方	喜多方市	58.5	3日23時16分
桧原	北塩原村	48.5	3日17時03分
二本松	二本松市	47.0	3日19時17分
鷺倉	福島市	44.5	3日19時21分
猪苗代	猪苗代町	40.0	4日00時14分
只見	只見町	33.0	4日10時50分
福島	福島市	30.5	4日02時56分
西会津	西会津町	30.5	4日08時16分

（2）最大3時間降水量

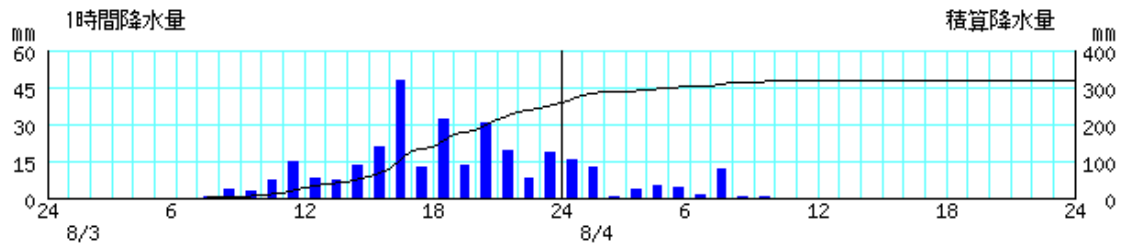
地点名	市町村	最大3時間降水量(mm)	起 時
鷺倉	福島市	116.5	3日19時00分
喜多方	喜多方市	104.0	4日01時00分
桧原	北塩原村	92.5	3日19時00分
二本松	二本松市	92.5	3日19時20分
金山	金山町	68.5	4日11時20分
猪苗代	猪苗代町	67.0	4日01時40分
西会津	西会津町	60.0	4日10時20分

（3）最大24時間降水量

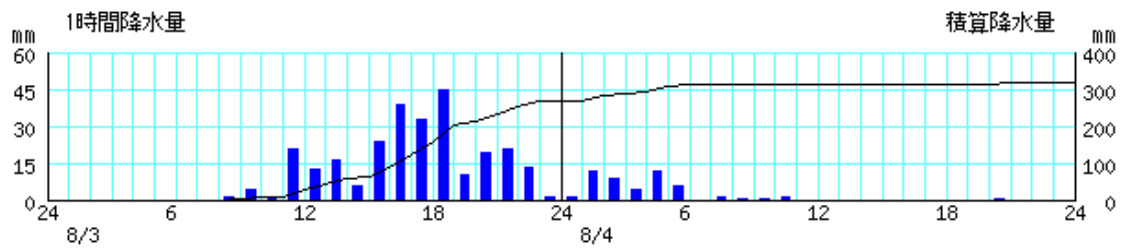
地点名	市町村	最大24時間降水量(mm)	起 時
桧原	北塩原村	314.5	4日07時40分
鷺倉	福島市	313.0	4日08時50分
喜多方	喜多方市	275.5	4日08時20分
二本松	二本松市	177.5	4日11時30分
猪苗代	猪苗代町	163.5	4日08時40分
金山	金山町	139.5	4日10時40分

5. 主な地点の降水量の時系列図 (8月3日00時～4日24時)

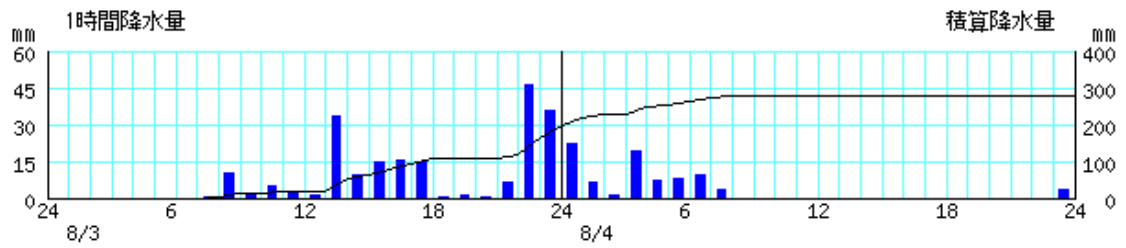
桧原



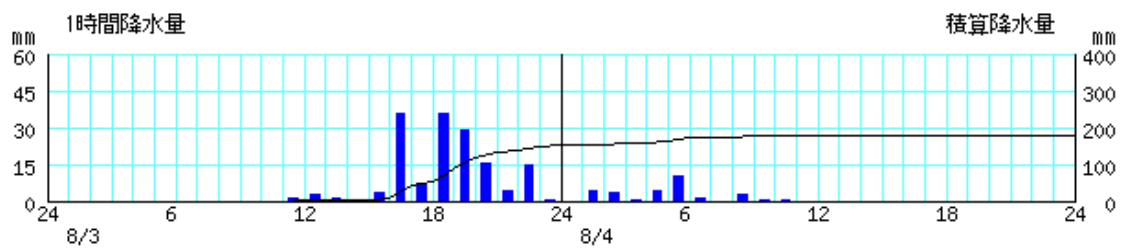
鷺倉



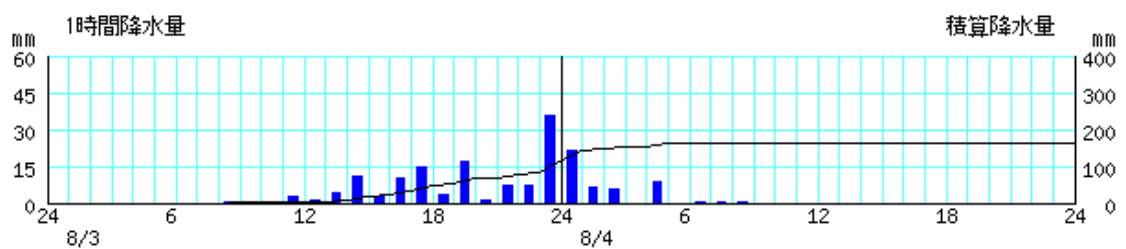
喜多方



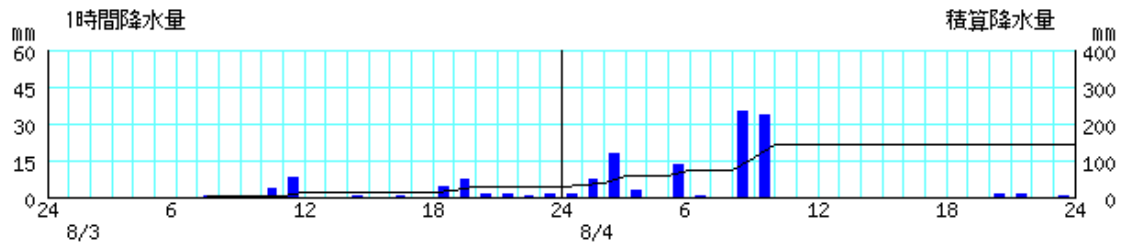
二本松



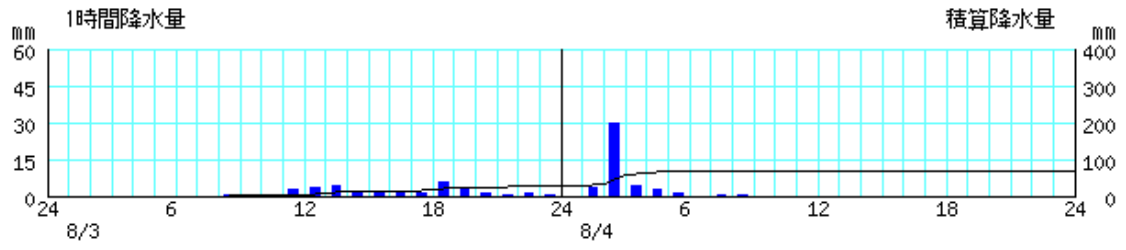
猪苗代



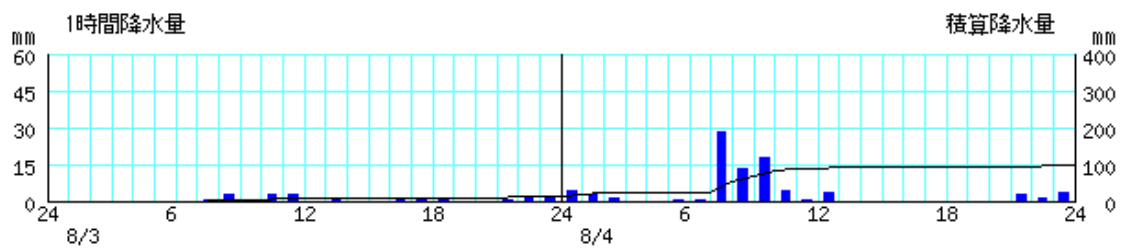
金山



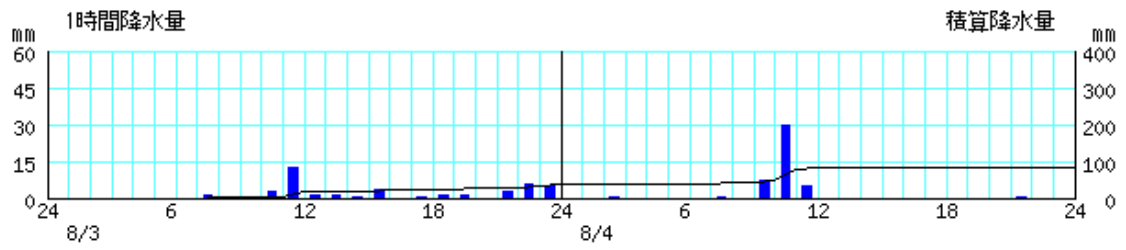
福島



西会津



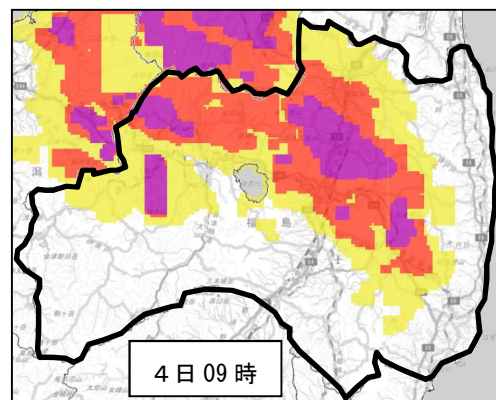
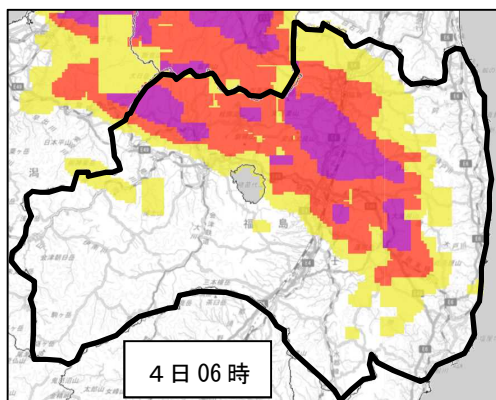
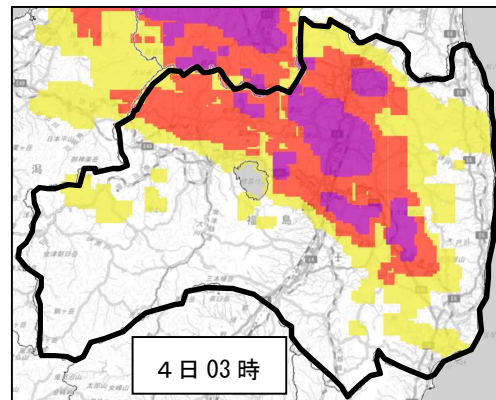
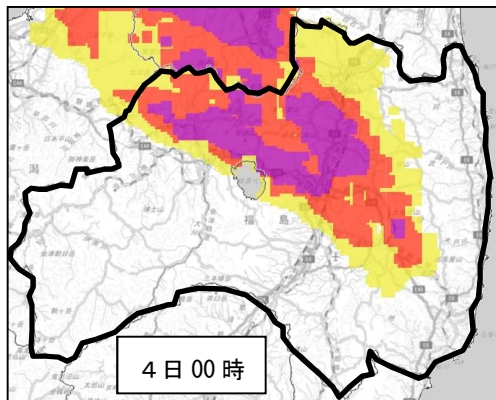
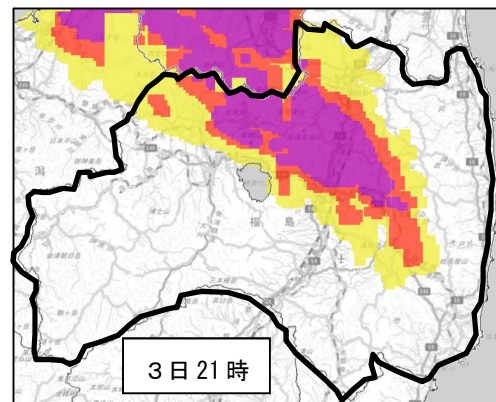
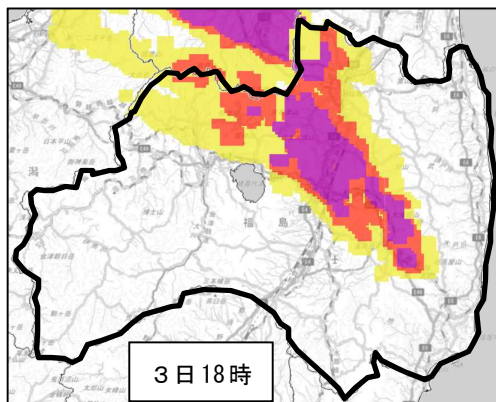
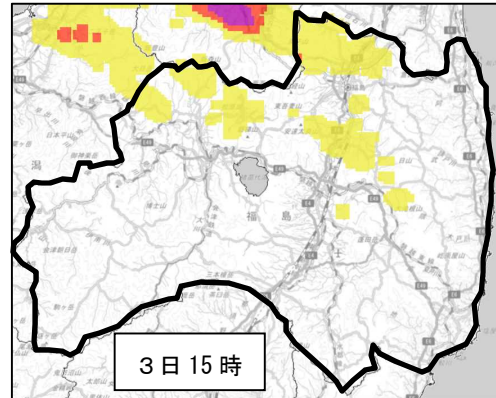
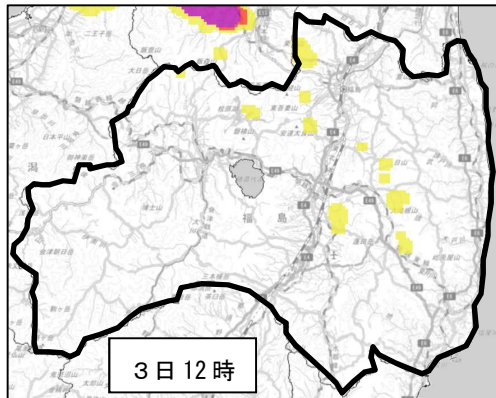
只見

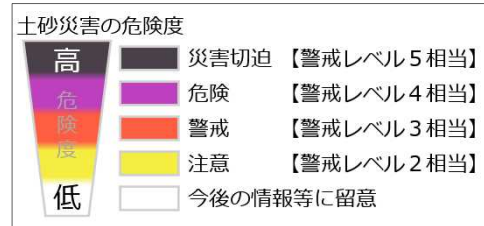
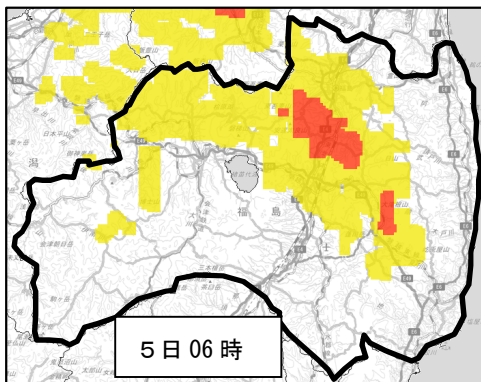
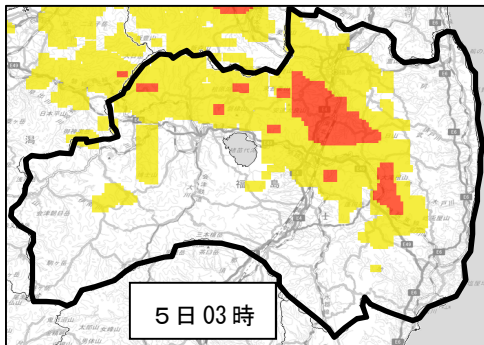
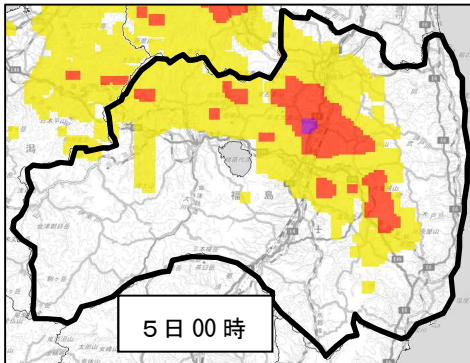
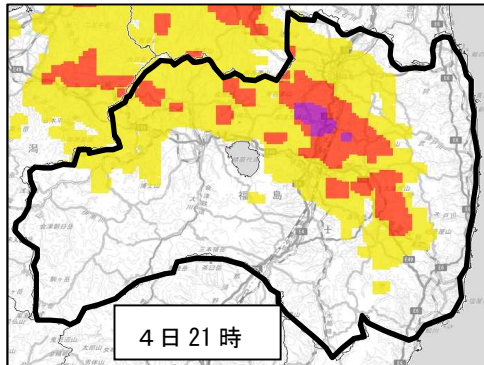
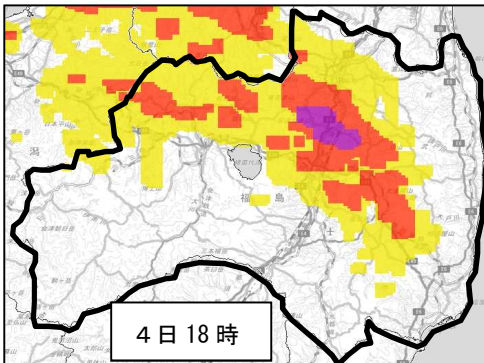
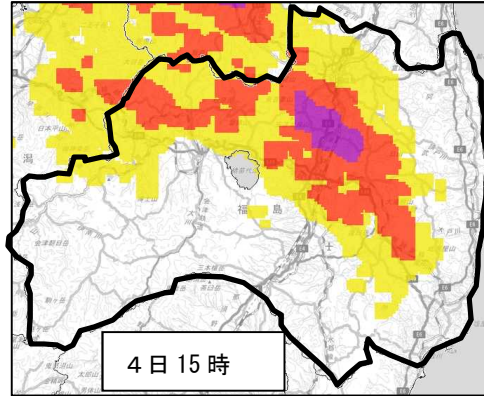
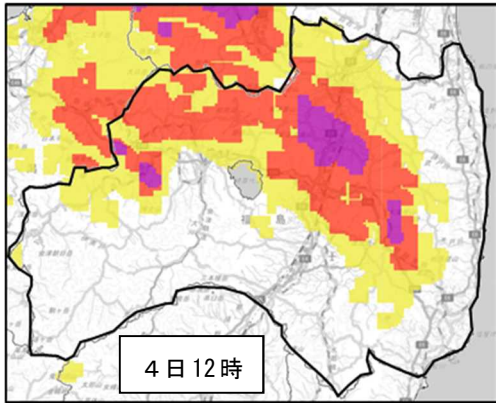


1時間降水量 (棒グラフ)
積算降水量 (折れ線グラフ)

6. 土砂キキクル（大雨警報（土砂災害）の危険度分布）

8月3日12時～5日06時





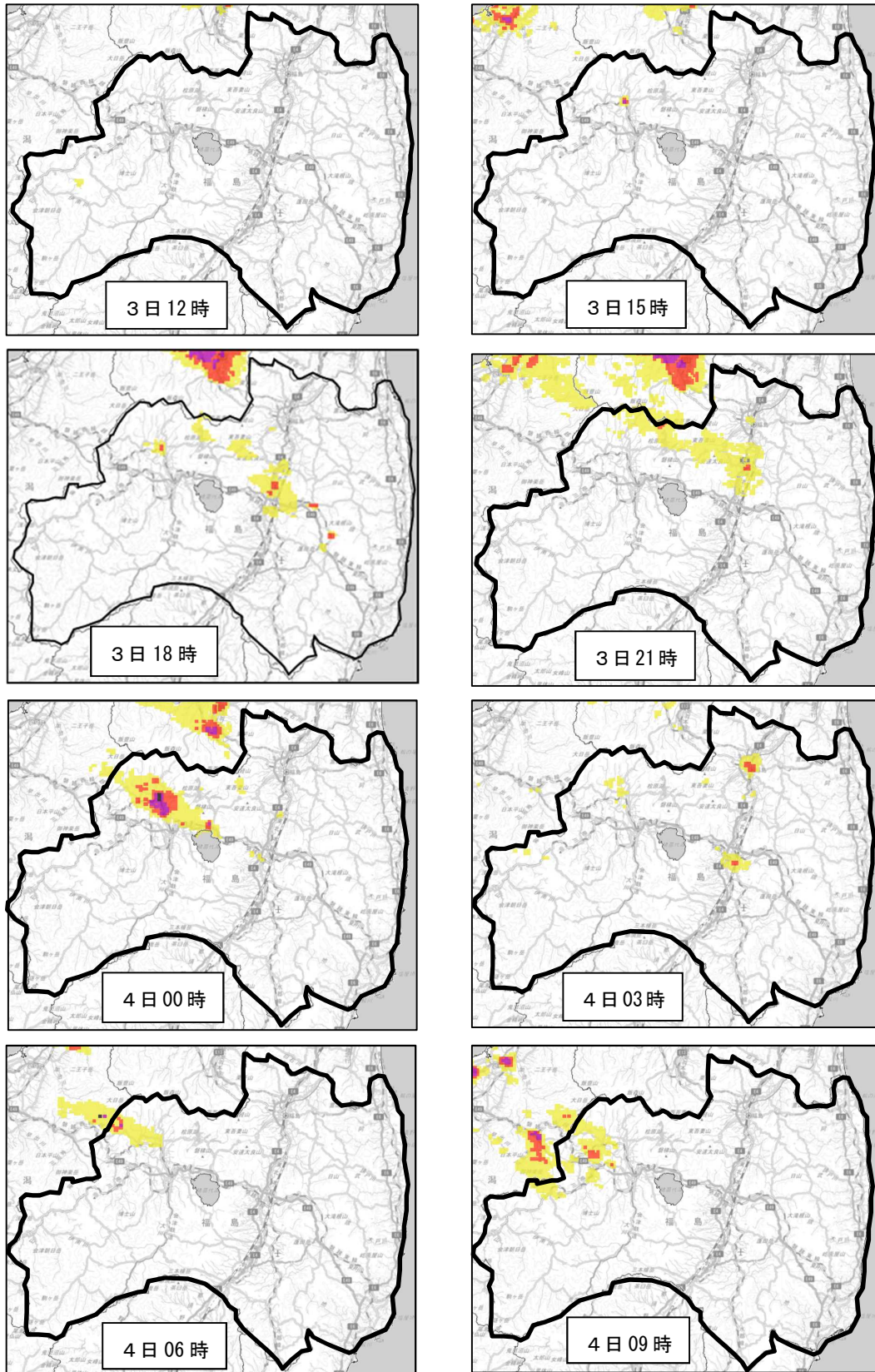
地図出典：国土地理院発行電子タイルを加工して利用

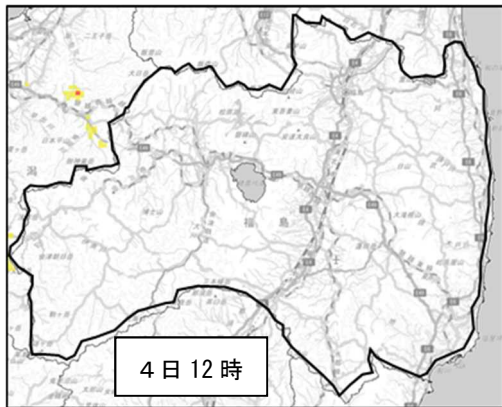
色が持つ意味	状況	住民等の行動の例※1	内閣府のガイドラインで発令の目安とされる避難情報	相当する警戒レベル
災害切迫 大雨特別警報(土砂災害)の指標に用いる基準に実況で到達	命に危険が及ぶ土砂災害が切迫。土砂災害がすでに発生している可能性が高い状況。	(立退き避難がかえって危険な場合) 命の危険 直ちに身の安全を確保!	緊急安全確保 ※2	5相当
<警戒レベル4までに必ず避難!>				
危険 2時間先までに土砂災害警戒情報の基準に到達すると予想	命に危険が及ぶ土砂災害がいつ発生してもおかしくない状況。	土砂災害警戒区域等の外へ避難する。	避難指示	4相当
警戒 2時間先までに警報基準に到達すると予想	土砂災害への警戒が必要な状況。	高齢者等は土砂災害警戒区域等の外へ避難する。 高齢者等以外の方も、普段の行動を見合わせ始めたり、避難の準備をしたり、自ら避難の判断をする。	高齢者等避難	3相当
注意 2時間先までに注意報基準に到達すると予想	土砂災害への注意が必要な状況。	ハザードマップ等により避難行動を確認する。今後の情報や周囲の状況、雨の降り方に留意する。	—	2相当
今後の情報等に留意	—	今後の情報や周囲の状況、雨の降り方に留意する。	—	—

※1 土砂キキクルに関わらず、自治体から避難情報が発令された場合には速やかに避難行動をとること。
 ※2 災害が発生・切迫している状況を市町村が必ず把握することができるとは限らないこと等から、緊急安全確保は必ず発令される情報ではない。また、警戒レベル5相当情報が出たからといって、必ず緊急安全確保が発令されるわけではない。

7. 浸水キキクル（大雨警報（浸水害）の危険度分布）

8月3日12時～4日12時





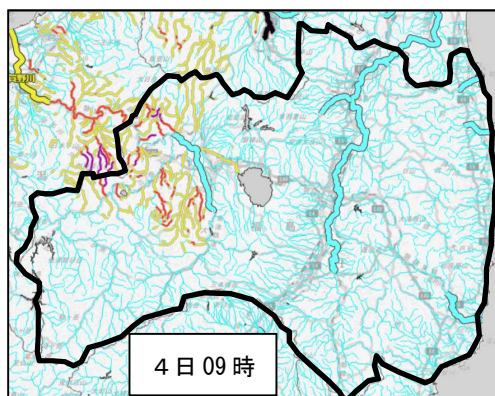
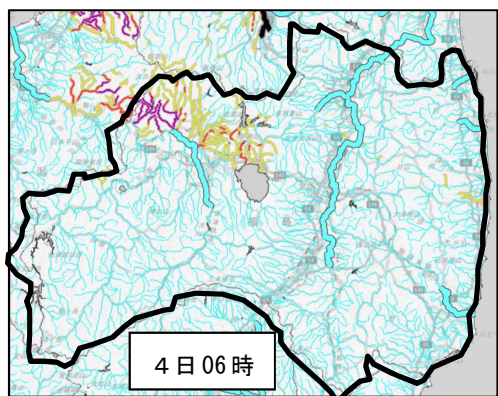
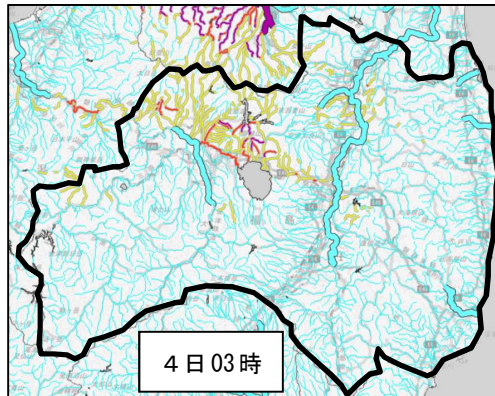
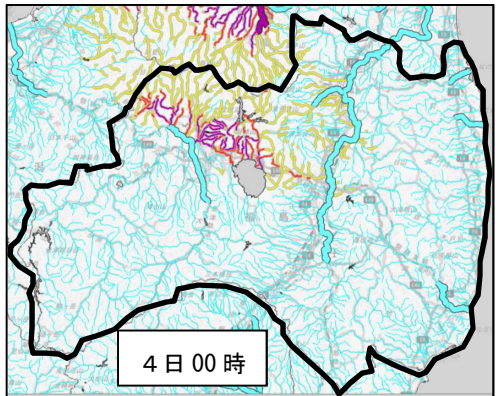
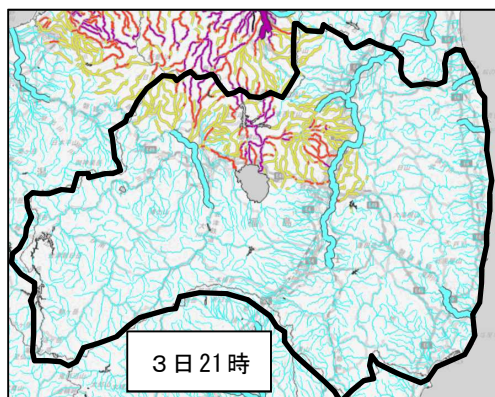
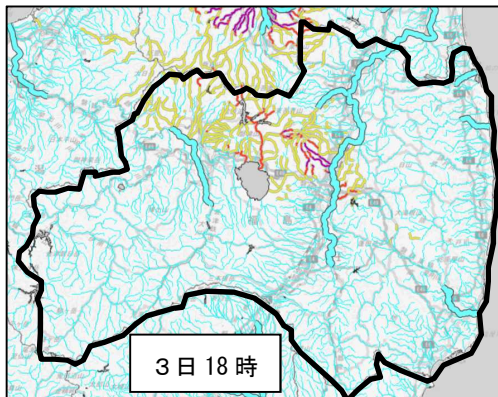
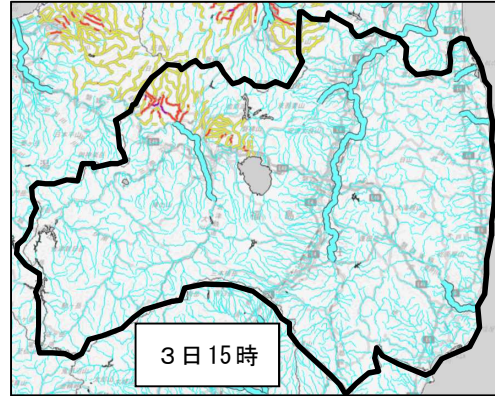
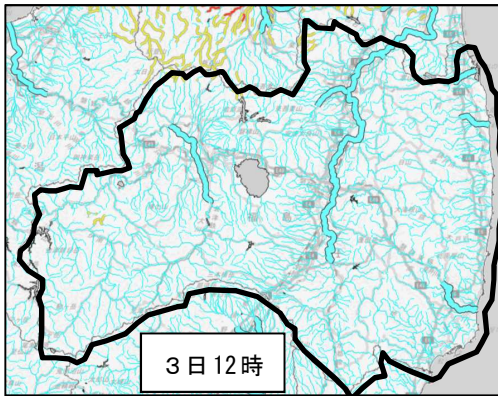
地図出典：国土地理院発行電子タイルを加工して利用

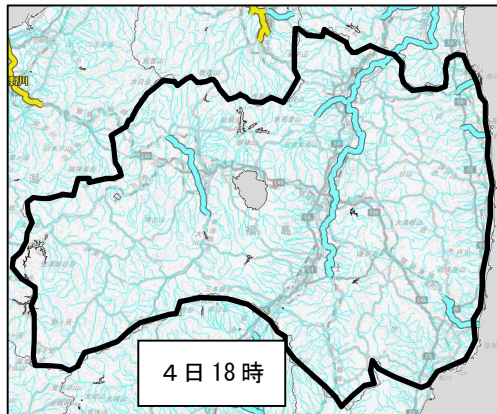
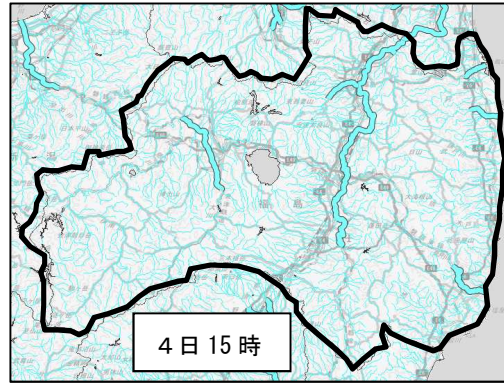
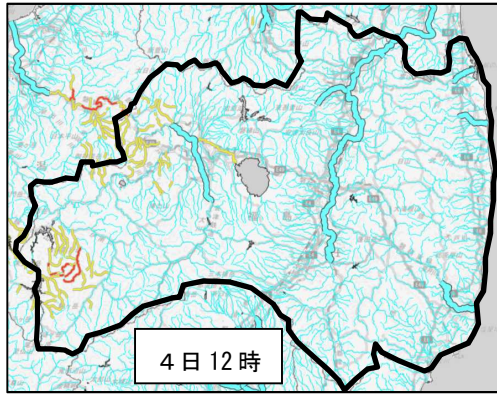
色が持つ意味	住民等の行動の例※	想定される周囲の状況例
災害切迫 大雨特別警報（浸水害）の指標に用いる基準に実況で到達	（立退き避難がかって危険な場合） 命の危険 直ちに身の安全を確保！ 【警戒レベル5相当】	重大な浸水害が切迫。浸水害がすでに発生している可能性が高い状況。
< 警戒レベル4までに必ず避難！ >		
危険 1時間先までに警報基準を大きく超過した基準に到達すると予想	周囲の状況を確認し、 各自の判断で、屋内の浸水が及ばない階に移動 する。	道路が一面冠水し、側溝やマンホールの場所が分からなくなるおそれがある。道路冠水等のために鉄道やバスなどの交通機関の運行に影響が出るおそれがある。周囲より低い場所にある多くの家屋が、床上まで水に浸かるおそれがある。
警戒 1時間先までに警報基準に到達すると予想	安全確保行動をとる準備 が整い次第、早めの行動をとる。高齢者等は速やかに安全確保行動をとる。	側溝や下水が溢れ、道路がいつ冠水してもおかしくない。周囲より低い場所にある家屋が、床上まで水に浸かるおそれがある。
注意 1時間先までに注意報基準に到達すると予想	今後の情報や周囲の状況、雨の降り方に注意。ただし、 各自の判断で、住宅の地下室からは地上に移動し、道路のアンダーパスには近づかないようにする。	周囲より低い場所で側溝や下水が溢れ、道路が冠水するおそれがある。住宅の地下室や道路のアンダーパスに水が流れ込むおそれがある。周囲より低い場所にある家屋が、床下まで水に浸かるおそれがある。
今後の情報等に留意	今後の情報や周囲の状況、雨の降り方に留意。	普段と同じ状況。雨のときは、雨水が周囲より低い場所に集まる。

※ 浸水キックに関わらず、自治体から避難情報が発令された場合や下水道管理者から氾濫危険情報等が発表された場合には速やかに避難行動をとること。

8. 洪水キキクル (洪水警報の危険度分布)

8月3日12時～4日18時





指定河川洪水予報
国や都道府県が管理する河川のうち、流域面積が大きく、洪水により大きな損害を生ずる河川について、洪水のおそれがあると認められるときに発表。

高	氾濫発生情報【警戒レベル5相当】
危険度	氾濫危険情報【警戒レベル4相当】
低	氾濫警戒情報【警戒レベル3相当】
	氾濫注意情報【警戒レベル2相当】
	発表なし

洪水害の危険度

高	災害切迫【警戒レベル5相当】
危険度	危険【警戒レベル4相当】
低	警戒【警戒レベル3相当】
	注意【警戒レベル2相当】
	今後の情報等に留意

地図出典：国土地理院発行電子タイルを加工して利用

色が持つ意味	状況	住民等の行動の例 ^{※1・2}	内閣府のガイドラインで発令の目安とされる避難情報	相当する警戒レベル
災害切迫 大雨特別警報(浸水害)の指標に用いる基準に実況で到達	重大な洪水災害が切迫。 洪水災害がすでに発生している可能性が高い状況。	(立退き避難がかって危険な場合) 命の危険 直ちに身の安全を確保!	緊急安全確保^{※5}	5相当
<警戒レベル4までに必ず避難!>				
危険 3時間先までに警報基準を大きく超過した基準に到達すると予想	水位周知河川・その他河川がさらに増水し、今後氾濫し、重大な洪水災害が発生する可能性が高い状況。	水位が一定の水位を超えている場合には、 安全な場所へ避難する。^{※3}	避難指示	4相当
警戒 3時間先までに警報基準に到達すると予想	洪水災害への警戒が必要な状況。	水位が一定の水位を超えている場合には、 高齢者等は安全な場所へ避難する。^{※4} 高齢者等以外の方も、普段の行動を見合わせ始めたり、避難の準備をしたり、自ら避難の判断をする。	高齢者等避難	3相当
注意 3時間先までに注意基準に到達すると予想	洪水災害への注意が必要な状況。	ハザードマップ等により避難行動を確認する。 今後の情報や周囲の状況、雨の降り方に留意する。	—	2相当
今後の情報等に留意	—	今後の情報や周囲の状況、雨の降り方に留意する。	—	—

※1 洪水キキクルに関わらず、自治体から避難勧告が発令された場合や河川管理者から氾濫危険情報等が発表された場合におよび避難行動をとること。
 ※2 洪水予報河川の外水氾濫については、洪水キキクルではなく、河川管理者と気象台が共同で発表している指定河川洪水予報等を踏まえ避難情報が発令されるため、それに留意し、適切な避難行動を心がけること。
 ※3 洪水予報河川・水位周知河川以外で水位を観測していない河川においては、現地情報を活用した上で、洪水キキクル(紫)を参考に安全な場所へ避難する。
 ※4 洪水予報河川・水位周知河川以外で水位を観測していない河川においては、洪水キキクル(赤)を参考に高齢者等は安全な場所へ避難する。
 ※5 災害が発生、切迫している状況を市町村が必ず把握することができるとは限らないこと等から、緊急安全確保は必ず発令される情報ではない。また、警戒レベル5相当情報が出たからといって、必ず緊急安全確保が発令されるわけではない。

9. 極値更新状況

○統計開始以来、通年での1位の値を更新

日最大1時間降水量

地点名	市町村	値(mm)	起日	統計開始年
喜多方	喜多方市	58.5	8月3日	1976年

日降水量

地点名	市町村	値(mm)	起日	統計開始年
桧原	北塩原村	260.0	8月3日	1979年
喜多方	喜多方市	198.0	8月3日	1976年

○統計開始以来、8月として1位の値を更新

日最大1時間降水量

地点名	市町村	値(mm)	起日	統計開始年
金山	金山町	65.0	8月4日	2008年

日降水量

地点名	市町村	値(mm)	起日	統計開始年
二本松	二本松市	150.5	8月3日	1976年
金山	金山町	114.0	8月4日	2008年

1 1. 福島県気象情報等発表状況

(1) 気象情報発表状況

発表時刻	標題 及び 情報番号
8月3日06時00分	大雨と雷及び突風に関する福島県気象情報 第1号
8月3日10時24分	大雨と雷及び突風に関する福島県気象情報 第2号(図形式)
8月3日13時42分	大雨と雷及び突風に関する福島県気象情報 第3号
8月3日16時41分	大雨と雷及び突風に関する福島県気象情報 第4号
8月3日18時27分	大雨と雷及び突風に関する福島県気象情報 第5号(図形式)
8月3日21時50分	大雨と雷及び突風に関する福島県気象情報 第6号
8月4日01時13分	大雨と雷及び突風に関する福島県気象情報 第7号(図形式)
8月4日06時10分	大雨と雷及びひょうに関する福島県気象情報 第8号
8月4日11時34分	大雨と雷及びひょうに関する福島県気象情報 第9号
8月4日16時17分	大雨と雷及びひょうに関する福島県気象情報 第10号
8月4日20時48分	大雨と雷及びひょうに関する福島県気象情報 第11号
8月5日05時49分	大雨と雷及びひょうに関する福島県気象情報 第12号

(2) 記録的短時間大雨情報発表状況

8月4日05時28分	福島県記録的短時間大雨情報 第1号
------------	-------------------

(3) 土砂災害警戒情報発表状況(福島県と共同発表)

情報番号	発表時刻	警戒対象地域	解除した地域
第1号	8月3日14時14分	喜多方市*、西会津町*	
第2号	8月3日16時34分	福島市*、喜多方市、西会津町	
第3号	8月3日16時46分	福島市、喜多方市、二本松市*、田村市*、大玉村*、西会津町、猪苗代町*	
第4号	8月3日16時55分	福島市、喜多方市、二本松市、田村市、本宮市*、大玉村、北塩原村*、西会津町、猪苗代町	
第5号	8月3日17時09分	福島市、郡山市*、喜多方市、二本松市、田村市、本宮市、大玉村、北塩原村、西会津町、猪苗代町	
第6号	8月3日17時17分	福島市、郡山市、喜多方市、二本松市、田村市、本宮市、大玉村、北塩原村、西会津町、猪苗代町、三春町*	
第7号	8月3日17時35分	福島市、郡山市、いわき市*、喜多方市、二本松市、田村市、本宮市、大玉村、北塩原村、西会津町、猪苗代町、三春町	
第8号	8月3日17時55分	福島市、郡山市、いわき市、喜多方市、二本松市、田村市、本宮市、大玉村、北塩原村、西会津町、猪苗代町、三春町、小野町*、川内村*	
第9号	8月3日23時06分	福島市、郡山市、いわき市、喜多方市、二本松市、田村市、本宮市、大玉村、北塩原村、	

		西会津町、磐梯町*、猪苗代町、三春町、小野町、川内村	
第10号	8月3日23時12分	福島市、郡山市、いわき市、喜多方市、二本松市、田村市、本宮市、大玉村、北塩原村、西会津町、磐梯町、猪苗代町、会津坂下町*、三春町、小野町、川内村	
第11号	8月4日02時34分	福島市、郡山市、いわき市、喜多方市、二本松市、田村市、伊達市*、本宮市、川俣町*、大玉村、北塩原村、西会津町、磐梯町、猪苗代町、会津坂下町、三春町、小野町、川内村	
第12号	8月4日04時45分	福島市、郡山市、いわき市、喜多方市、二本松市、田村市、伊達市、本宮市、川俣町、大玉村、北塩原村、西会津町、磐梯町、猪苗代町、会津坂下町、三春町、小野町、川内村、葛尾村*	
第13号	8月4日08時05分	福島市、郡山市、いわき市、喜多方市、二本松市、田村市、伊達市、本宮市、川俣町、大玉村、北塩原村、西会津町、磐梯町、猪苗代町、会津坂下町、柳津町*、三島町*、会津美里町*、三春町、小野町、川内村、葛尾村	
第14号	8月4日09時25分	福島市、郡山市、いわき市、喜多方市、二本松市、田村市、伊達市、本宮市、川俣町、大玉村、北塩原村、西会津町、磐梯町、猪苗代町、会津坂下町、柳津町、三島町、金山町*、会津美里町、三春町、小野町、川内村、葛尾村	
第15号	8月4日11時42分	福島市、郡山市、いわき市、喜多方市、二本松市、田村市、本宮市、大玉村、北塩原村、西会津町、磐梯町、猪苗代町、会津坂下町、柳津町、三島町、金山町、会津美里町、三春町、小野町、川内村	伊達市、川俣町、葛尾村
第16号	8月4日15時20分	福島市、いわき市、喜多方市、二本松市、田村市、本宮市、大玉村、北塩原村、西会津町、磐梯町、猪苗代町、三春町、小野町	郡山市、会津坂下町、柳津町、三島町、金山町、会津美里町、川内村
第17号	8月4日17時21分	福島市、喜多方市、二本松市、本宮市、大玉村、西会津町	いわき市、田村市、北塩原村、磐梯町、猪苗代町、三春町、小野町
第18号	8月4日19時55分	福島市、喜多方市、二本松市、大玉村、西会津町	本宮市
第19号	8月4日21時54分	喜多方市、二本松市、大玉村、西会津町	福島市
第20号	8月4日23時33分	二本松市	喜多方市、大玉村、西会津町
第21号	8月5日03時25分		二本松市

*印は、新たに警戒対象となった市町村を示す