

令和4年台風第15号に関する静岡県気象速報

目次

- 1 概要
 - (1) 資料作成の目的
 - (2) 気象の概況
- 2 気象の状況
 - (1) 雨の状況
 - (2) キキクル（危険度分布）
 - (3) 極値更新状況
 - (4) 特別警報・警報・注意報、気象情報等の発表状況
- 3 主な被害等の状況
 - (1) 被害状況
 - (2) 避難指示等の発令状況
- 4 気象台の執った措置
 - (1) JETT（気象庁防災対応支援チーム）実施状況
 - (2) JMA-MOT（気象庁機動調査班）実施状況
 - (3) ホットライン実施状況

令和4年9月29日

静岡地方気象台

注：この資料は速報としてまとめたものです。観測値等については事後の調査で修正される場合があります。

1 概要

(1) 資料作成の目的

9月23日夜のはじめ頃から24日明け方にかけて、台風第15号の影響により、静岡県では中部、西部、東部で猛烈な雨が降り、記録的短時間大雨情報が16回発表されるなど記録的な大雨となった。このため、死者、行方不明者など人的被害や床上浸水など住家等の被害が発生したほか、鉄道の運休や船舶の一部欠航、土砂崩れなどによる道路の通行止め、広域の断水や停電など、交通障害やライフラインへの大きな影響があった。また、発達した積乱雲が通過した御前崎市と牧之原市では23日21時10分頃突風による住家損壊などの被害があった。

静岡地方気象台では、静岡県災害対策本部にJETT※（気象庁防災対応支援チーム）を派遣した。また、気象台からホットラインにより気象の見通しを解説するなど自治体の防災活動を支援した。さらに突風被害に対し、JMA-MOT（気象庁機動観測班）を現地に派遣し調査を実施した。

このときの気象資料をとりまとめる目的で本資料を作成した。

本資料は、9月29日9時現在のものである。

※JETTは、大規模な自然災害等の際に地方公共団体等へ支援を行う国土交通省の緊急災害対策派遣隊（TEG-FORCE）の気象・地象情報提供班。

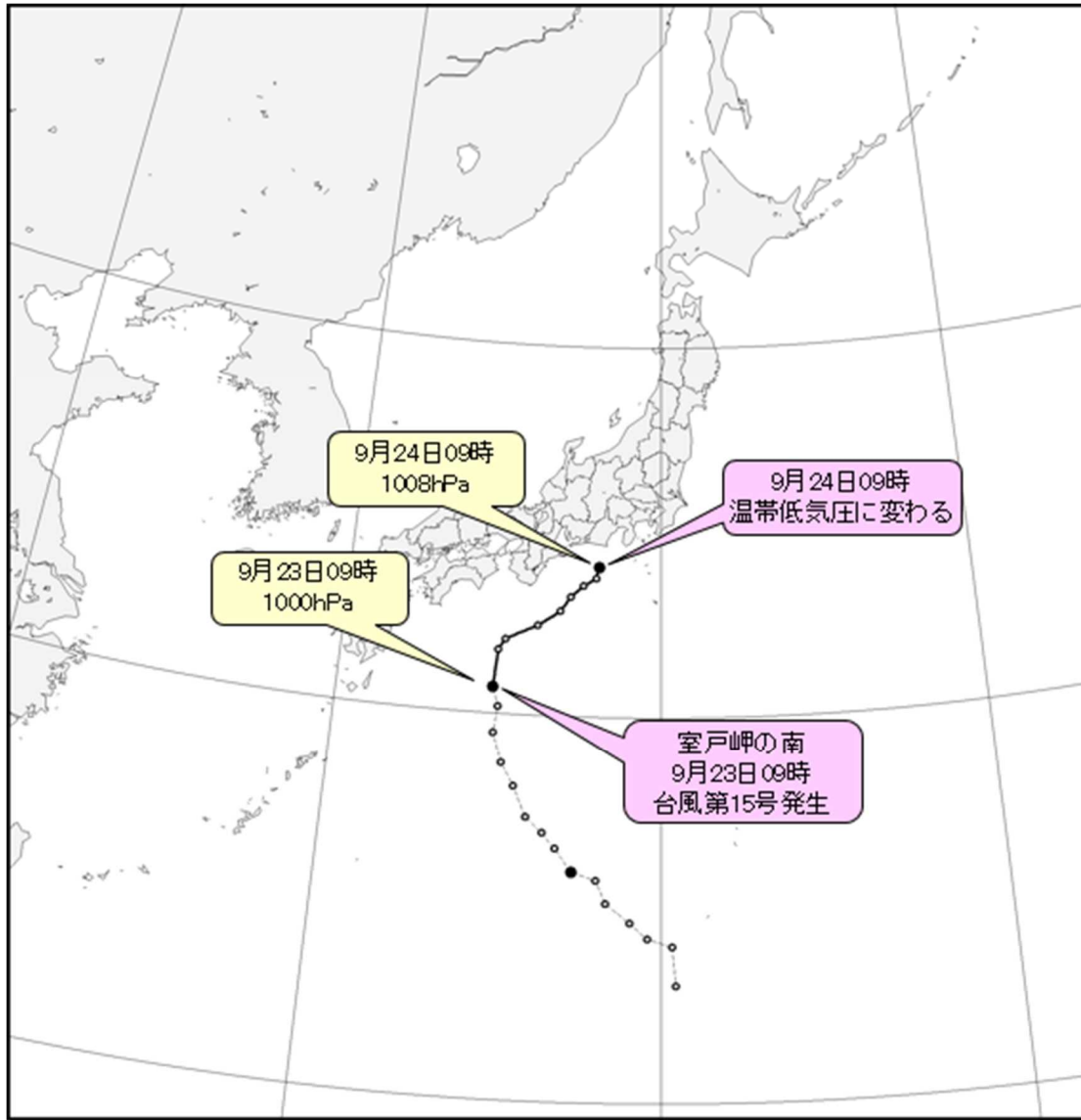
(2) 気象の概況

9月23日9時頃に室戸岬の南約300kmで発生した台風第15号は北から北東へと進路をかえながら進み、24日9時には東海道沖で温帯低気圧に変わった（以上、速報解析による）。

静岡県では、台風の接近により非常に湿った南風が強まって大気の状態が非常に不安定となり、さらに沿岸に沿って発生した局地的な前線で雨雲が発達し、猛烈な雨となった。これに加えて台風の動きが比較的ゆっくりであったため、同じ地域に猛烈な雨が降る状況が継続し、当初の予想を上回る記録的な大雨となった。西部では23日夜のはじめ頃から24日未明にかけて、中部では23日夜遅くから24日明け方にかけて猛烈な雨が降り、記録的短時間大雨情報（1時間に110ミリ以上の雨）を16回発表した。これにより、複数の観測点において1、3、6、12、24、48時間降水量で観測史上1位の値を更新した。その後雨雲は東部、伊豆へと移動し、24日未明から昼前にかけて猛烈な雨や非常に激しい雨となった。

また、9月23日21時10分頃御前崎市から牧之原市にかけて発達した積乱雲が通過し、これにより突風が発生した。

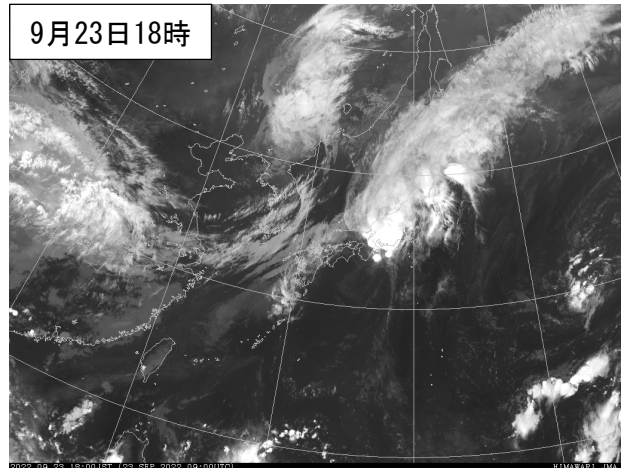
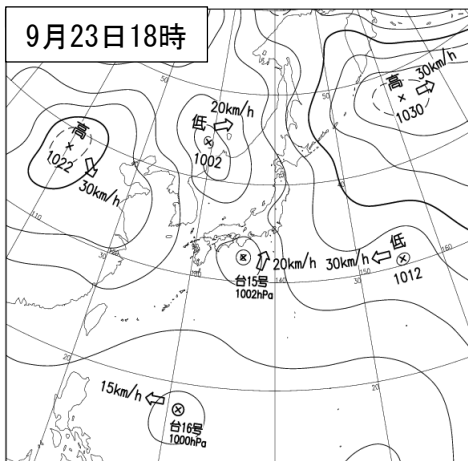
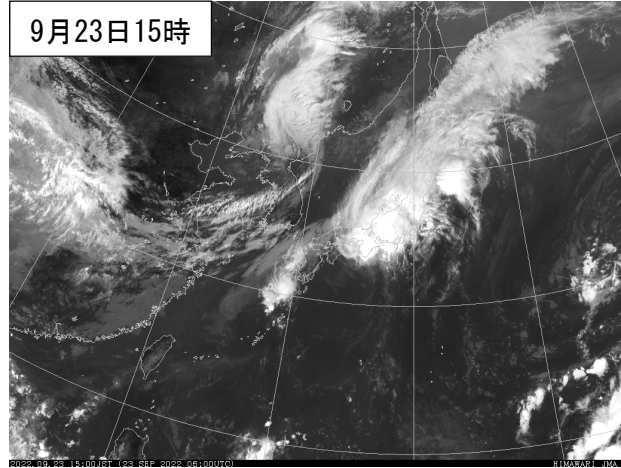
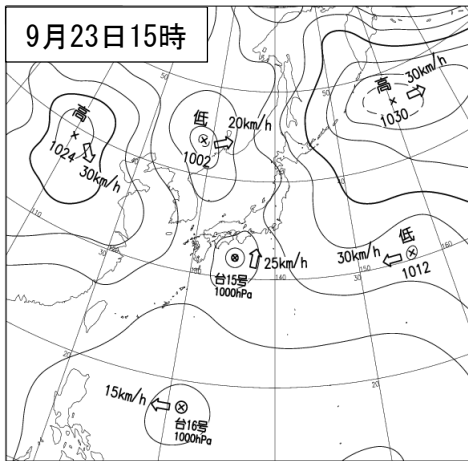
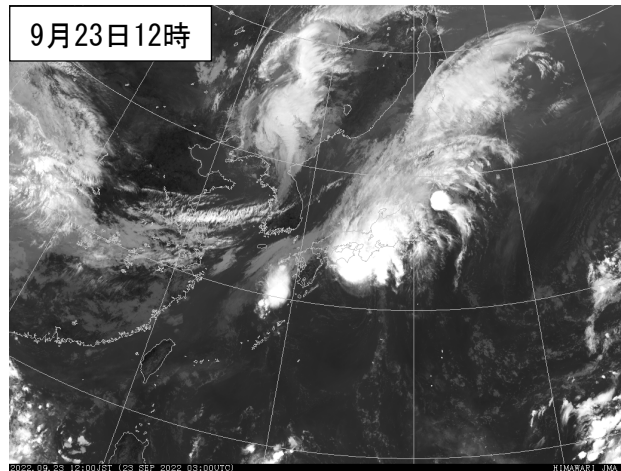
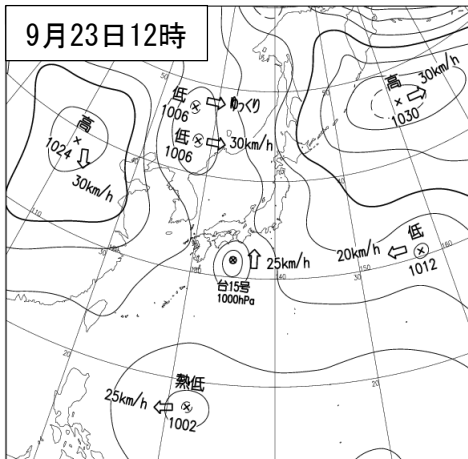
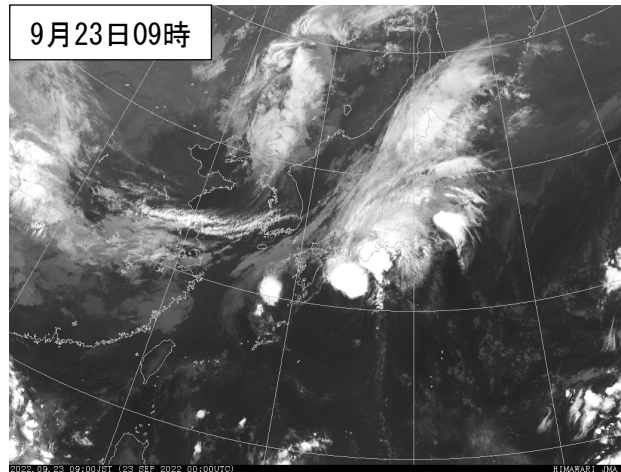
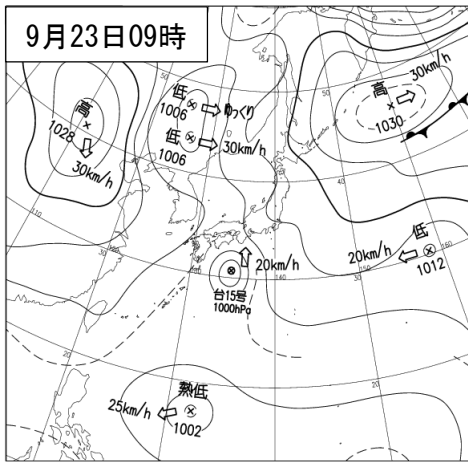
○台風経路図（日時、中心気圧（hPa））（速報解析）

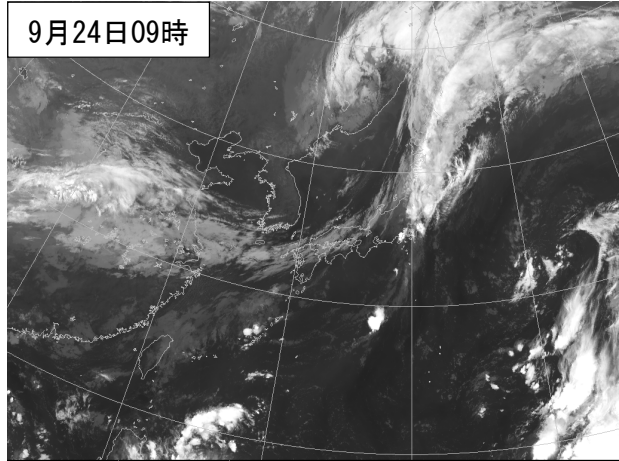
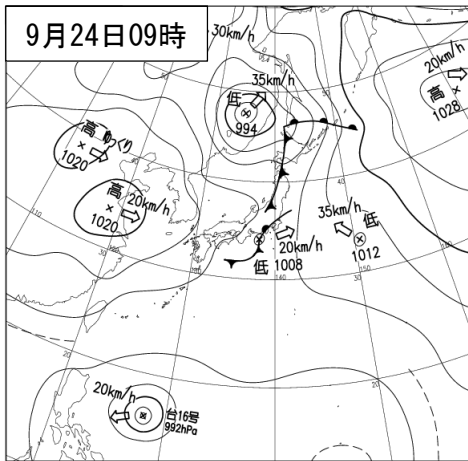
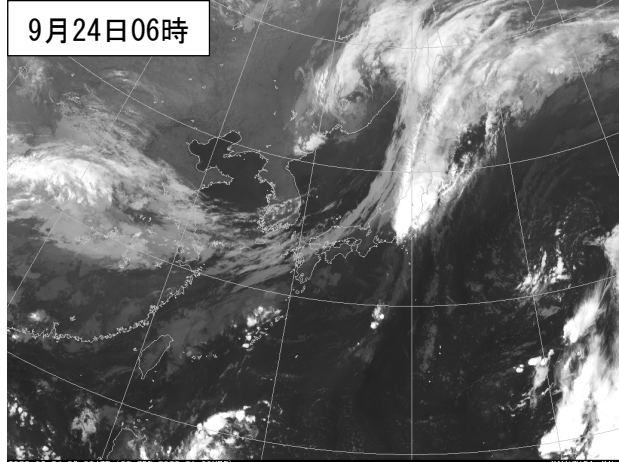
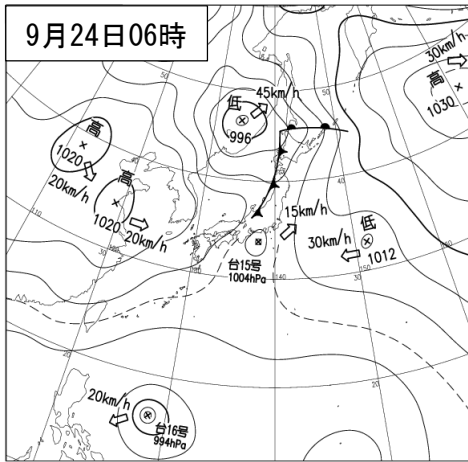
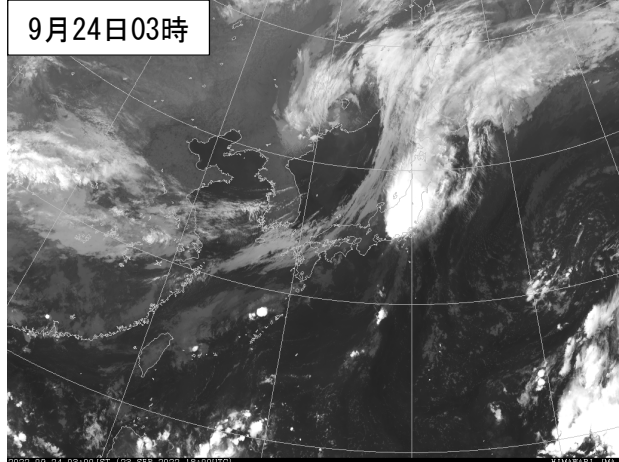
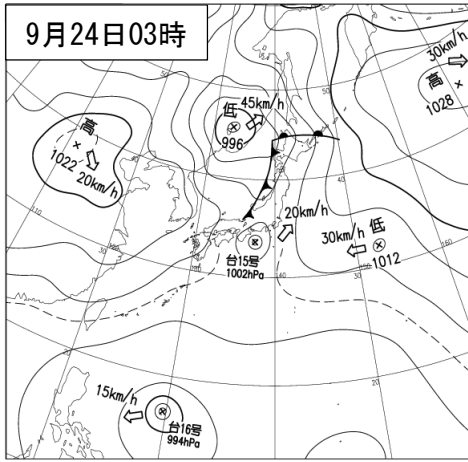
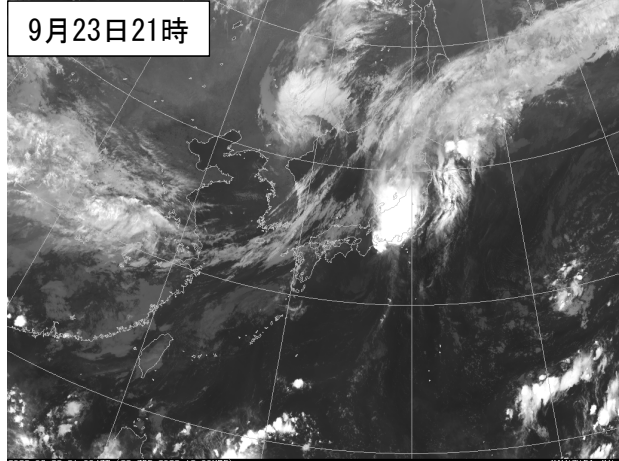
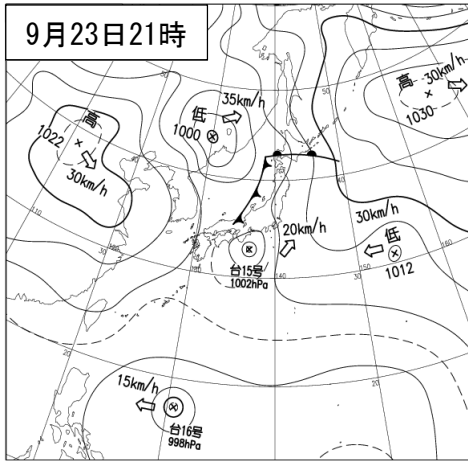


○台風位置表（速報解析）

月日時			中心位置		中心気圧	最大風速	進行方向・速度		暴風半径		強風半径		大きさ	強さ	
月	日	時	北緯	東経	(hPa)	(m/s)	(km/h)		(km)		(km)				
9	21	15	23.0	140.4	1004	15	北	20						熱帯低気圧	
9	21	18	24.0	140.3	1006	15	北	30						熱帯低気圧	
9	21	21	24.2	139.6	1006	15	北北西	30						熱帯低気圧	
9	22	00	24.6	139.1	1006	15	西北西	20						熱帯低気圧	
9	22	03	25.1	138.4	1004	15	北西	25						熱帯低気圧	
9	22	06	25.7	138.1	1006	15	北西	25						熱帯低気圧	
9	22	09	25.9	137.4	1006	15	北西	25						熱帯低気圧	
9	22	12	26.5	136.9	1004	15	北西	25						熱帯低気圧	
9	22	15	26.9	136.5	1004	15	北西	25						熱帯低気圧	
9	22	18	27.3	136.0	1004	15	北西	20						熱帯低気圧	
9	22	21	28.1	135.6	1004	15	北北西	25						熱帯低気圧	
9	23	00	28.7	135.2	1004	15	北北西	30						熱帯低気圧	
9	23	03	29.5	134.9	1002	15	北北西	30						熱帯低気圧	
9	23	06	30.2	135.0	1004	15	北	30						熱帯低気圧	
9	23	09	30.7	134.8	1000	18	北	20			北側	280	南側	185	
9	23	12	31.7	134.9	1000	18	北	25			北側	220	南側	185	
9	23	15	32.0	135.1	1000	18	北	25			全域	185			
9	23	18	32.4	136.1	1002	18	北北東	20			全域	185			
9	23	21	32.8	136.8	1002	18	北東	20			全域	185			
9	24	00	33.2	137.1	1002	18	北東	20			東側	185	西側	150	
9	24	03	33.5	137.5	1002	18	北東	20			東側	185	西側	150	
9	24	06	33.7	137.9	1004	18	北東	15			東側	185	西側	150	
9	24	09	34.0	138.0	1008		東北東	20							温帯低気圧

○ 地上天気図および気象衛星赤外画像（9月23日09時～24日09時）





2 気象の状況

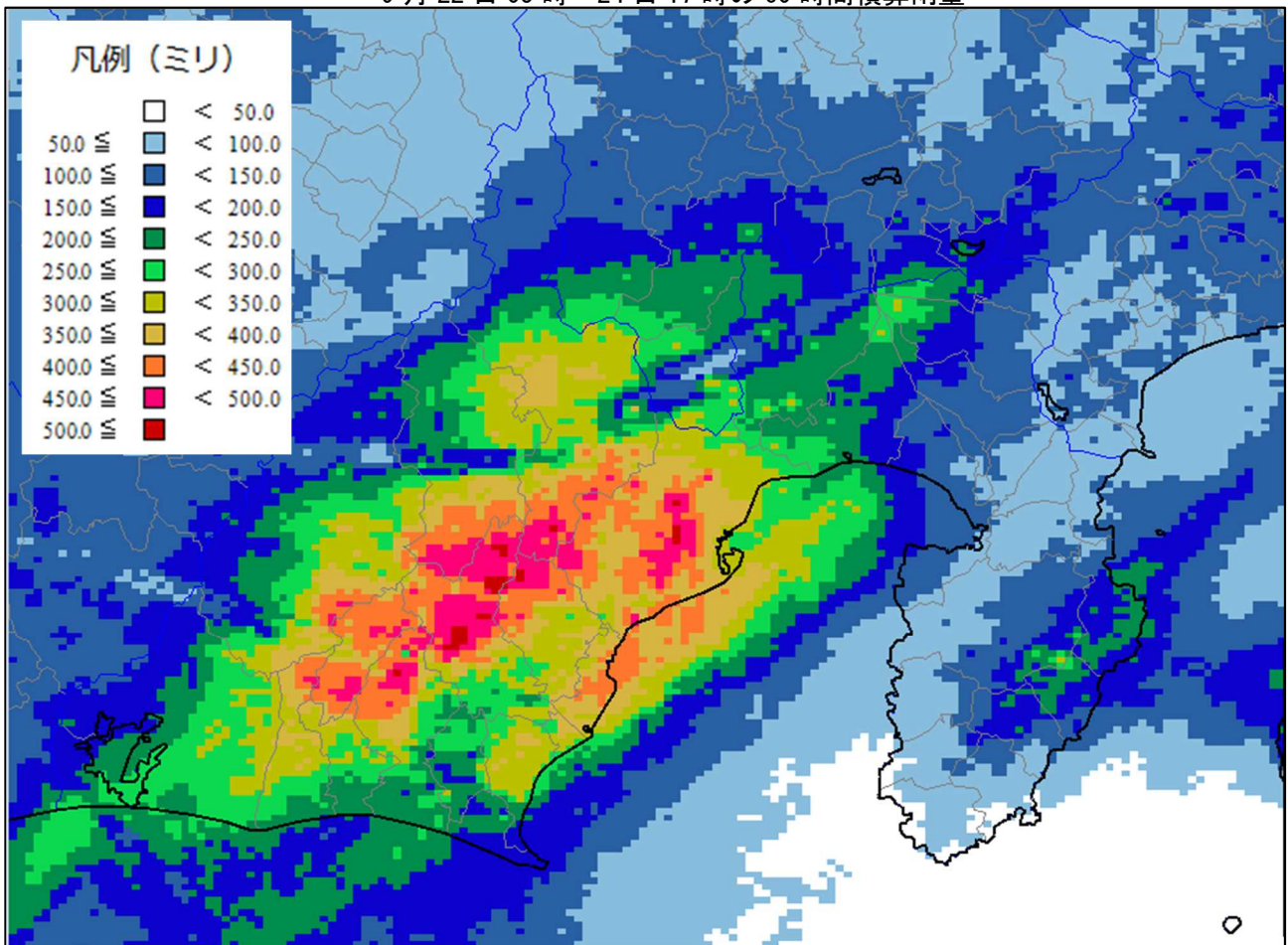
(1) 雨の状況

解析雨量(※)では、降り始め(9月22日05時)から24日17時までの積算で、静岡県の中中部、西部で500ミリを超える雨を解析した。気象官署やアメダスの雨量計の観測では、総降水量は、静岡で419.5ミリ、静岡市鍵穴410.5ミリ、藤枝市高根山で410.0ミリ、森町三倉で362.5ミリを観測した。

また、23日18時から24日04時頃にかけて、解析雨量で1時間に80ミリ以上の猛烈な雨を解析した。気象官署やアメダスの雨量計の観測では、静岡空港で23日21時47分までの1時間に110.0ミリ(観測史上1位を更新)、静岡で24日02時06分までの1時間に107.0ミリ、川根本町で24日00時35分までの1時間に99.5ミリ(観測史上1位を更新)、静岡市清水で24日02時45分までの1時間に95.5ミリ、菊川市菊川牧之原で23日21時21分までの1時間に99.0ミリ、静岡市鍵穴で24日01時26分までの1時間に94.0ミリ(観測史上1位を更新)、藤枝市高根山で24日01時12分までの1時間に93.5ミリ(観測史上1位を更新)の猛烈な雨を観測した。さらに12時間降水量の日最大値では静岡で24日5時50分までに404.5ミリ(統計開始1976年)など7地点で観測史上1位を更新した。

○解析雨量の積算

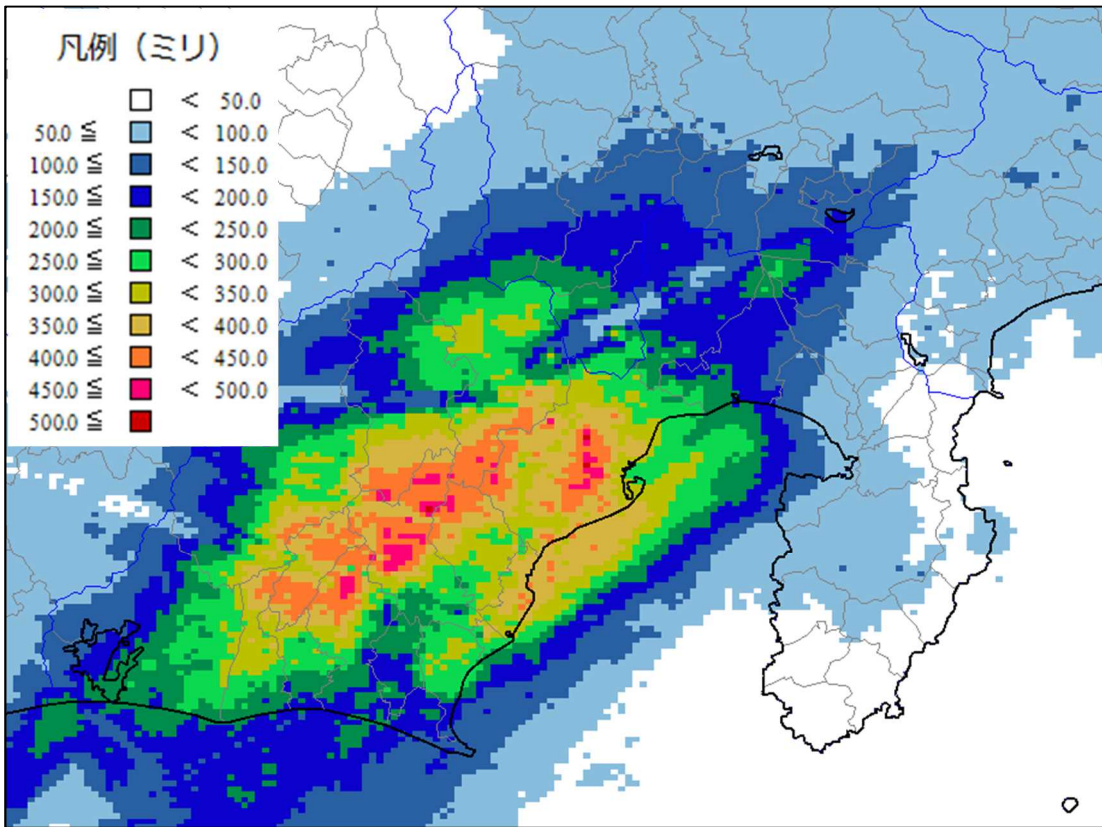
9月22日05時～24日17時の60時間積算雨量



※解析雨量とは、気象レーダとアメダス等の地上の雨量計により観測されたデータを組み合わせ、1km四方ごとに過去1時間雨量分布を解析したものです。

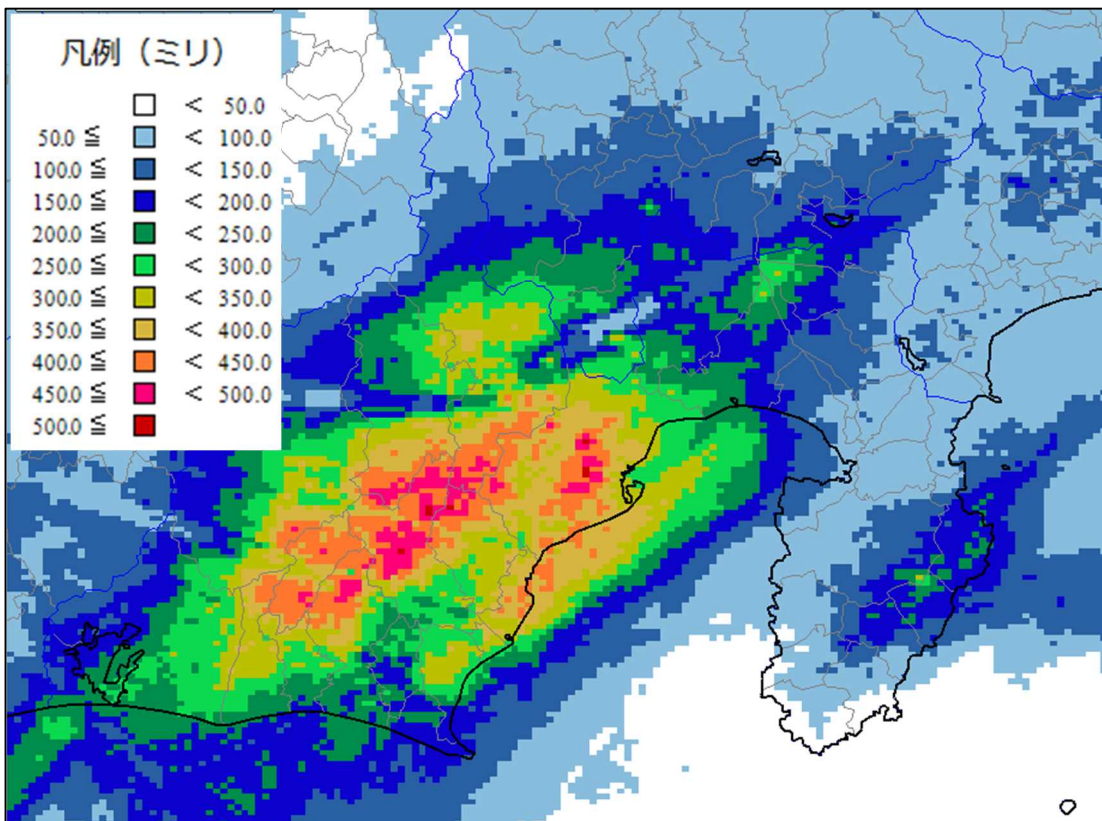
○解析雨量の積算（12 時間値）

9 月 23 日 17 時～24 日 5 時までの 12 時間積算雨量

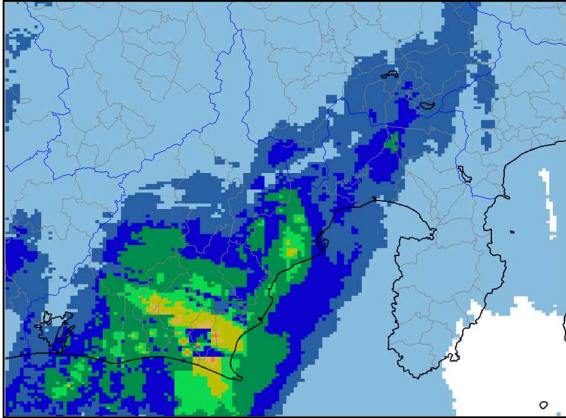


○解析雨量の積算（24 時間値）

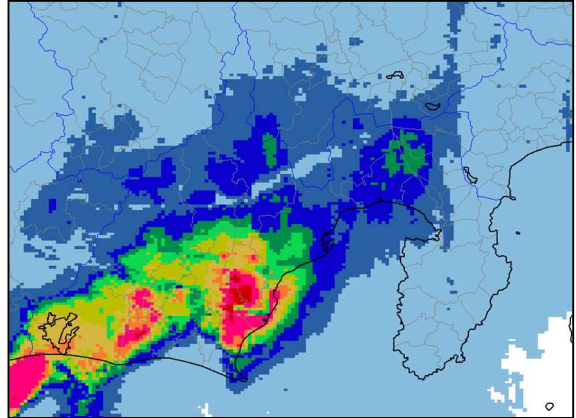
9 月 23 日 12 時～24 日 12 時までの 24 時間積算雨量



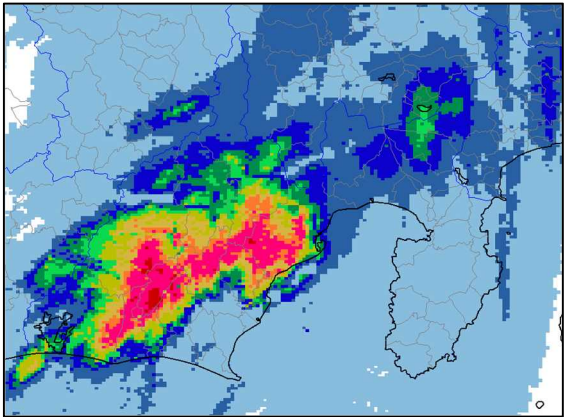
○解析雨量 (1 時間値)



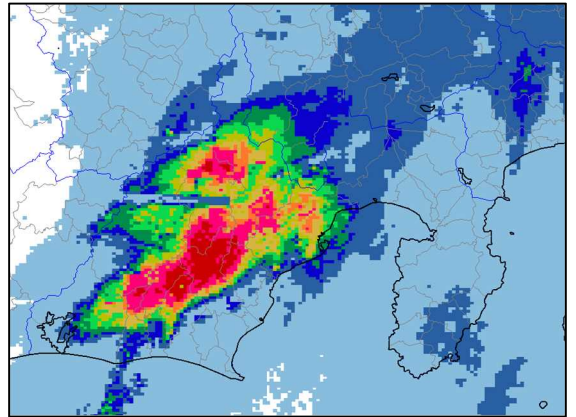
9月23日 21時



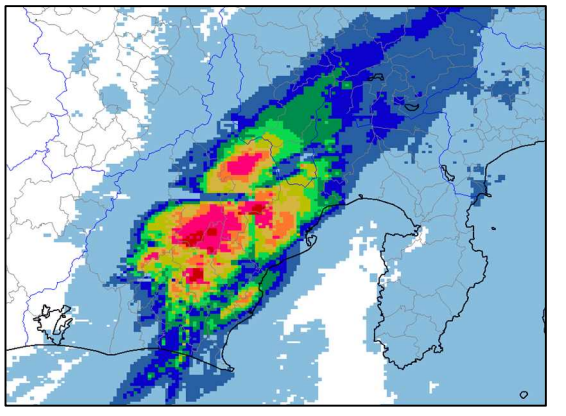
9月23日 22時



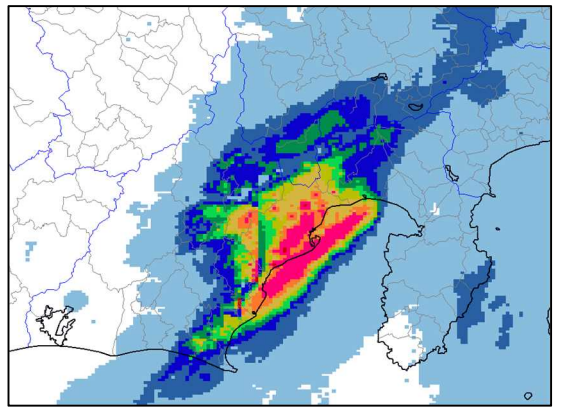
9月23日 23時



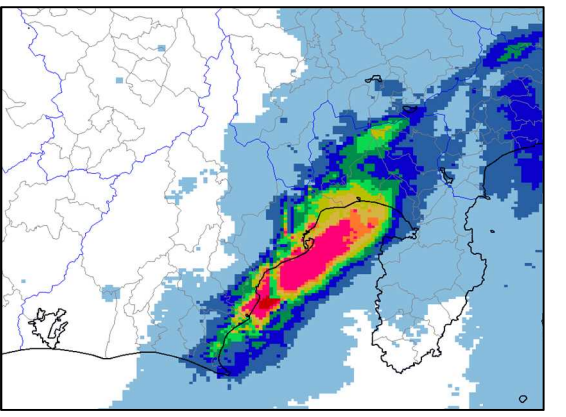
9月24日 00時



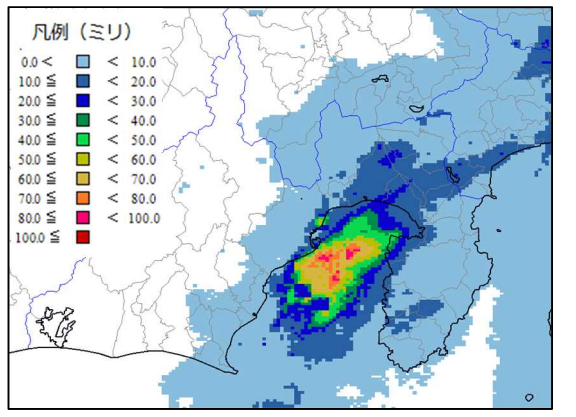
9月24日 01時



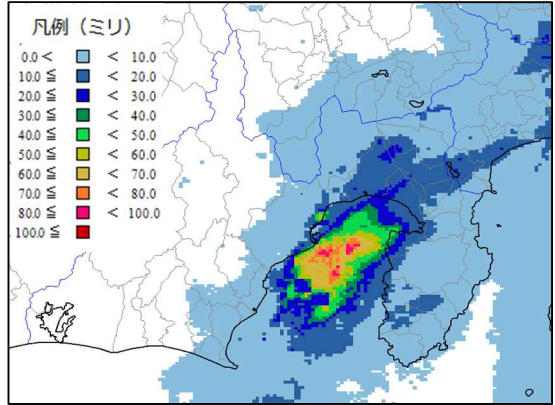
9月24日 02時



9月24日 03時



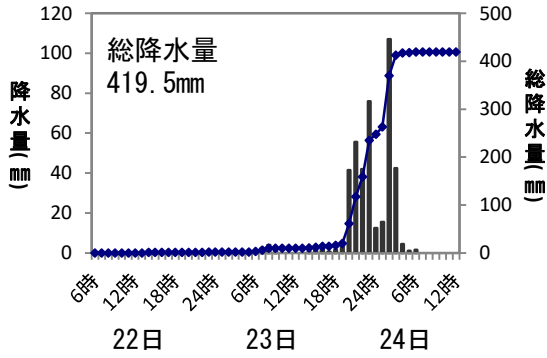
9月24日 04時



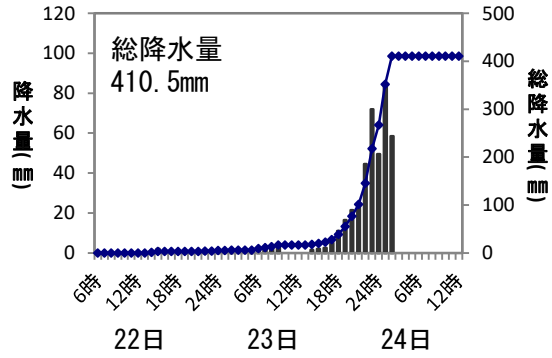
○降水量の推移（上位6地点）

令和4年9月22日～24日

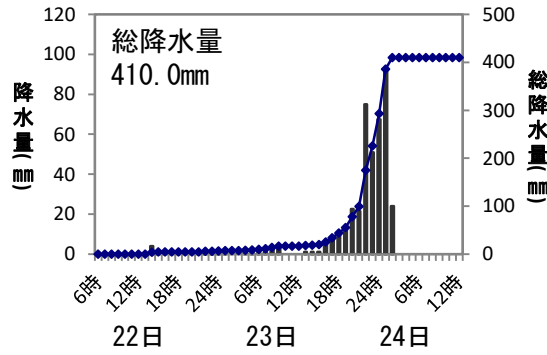
静岡（静岡市駿河区）



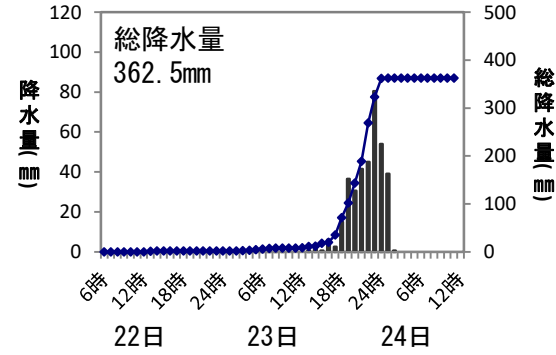
鍵穴（静岡市葵区）



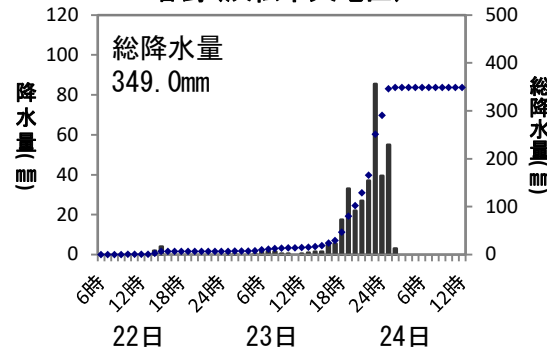
高根山（藤枝市）



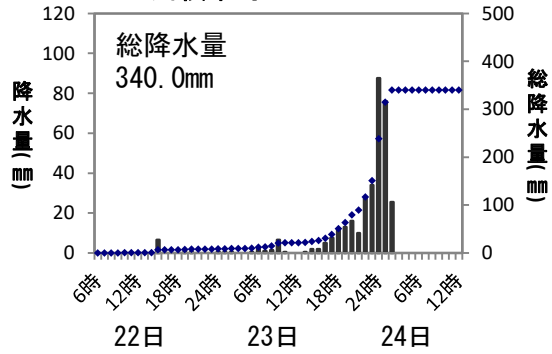
三倉（森町）



春野（浜松市天竜区）

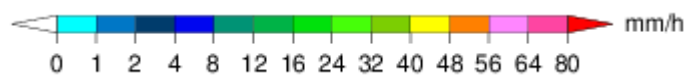
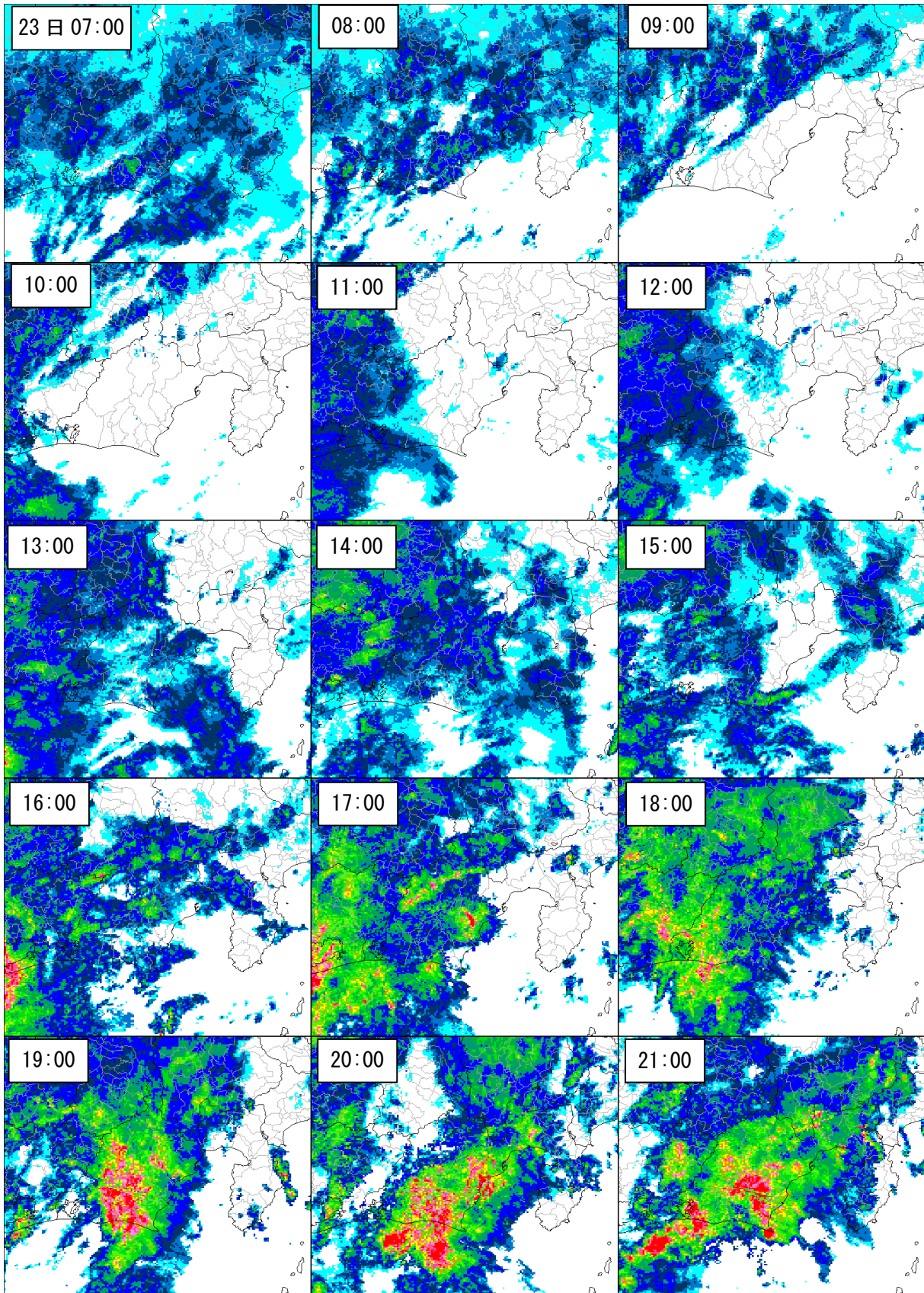


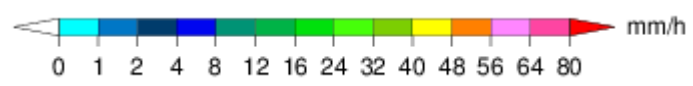
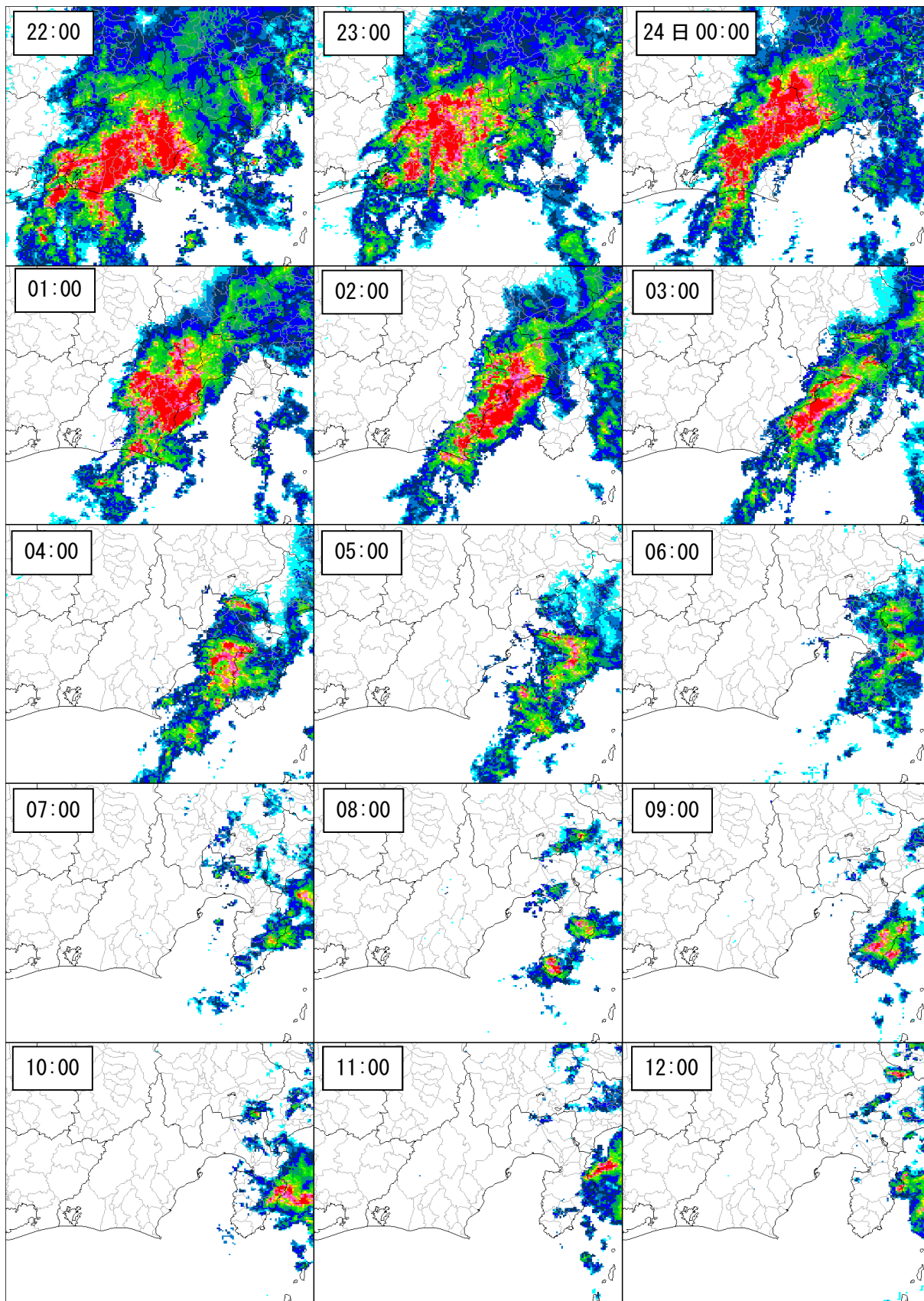
川根本町



○ 気象レーダー画像(1時間ごと)

(9月23日07時~24日12時)





○各地における総降水量と最大1時間降水量、最大10分間降水量

(期間：9月22日05時～24日17時)

気象官署及び特別地域気象観測所

地点名	総降水量 (mm)	最大1時間降水量 (mm)		最大10分間降水量 (mm)		22日の 降水量 (mm) 05時から	23日の 降水量 (mm)	24日の 降水量 (mm) 17時まで
		降水量	起日時	降水量 (mm)	起日時			
静岡	419.5	107.0	24日02時06分	26.0	23日22時30分	1.5	246.0	172.0
浜松	284.0	62.0	23日18時41分	15.0	23日18時21分	3.5	280.5	0.0
三島	101.5	35.0	24日05時41分	11.0	24日05時06分	0.5	30.5	70.5
御前崎	110.5	32.0	23日21時00分	8.5	23日20時58分	1.5	82.0	27.0
網代	123.0	41.5	24日06時10分	11.0	24日05時24分	0.5	46.5	76.0
石廊崎	26.0	8.0	24日08時37分	4.5	24日07時59分	0.0	11.0	15.0

地域気象観測所

地点名	総降水量 (mm)	最大1時間降水量 (mm)		最大10分間降水量 (mm)		22日の 降水量 (mm) 05時から	23日の 降水量 (mm)	24日の 降水量 (mm) 17時まで
		降水量	起日時	降水量	起日時			
白糸	221.0	44.0	24日01時12分	11.0	24日00時25分	4.5	107.0	109.5
井川	299.5	76.0	24日00時52分	16.0	24日00時03分	8.5	211.0	80.0
有東木	338.5	69.5	24日00時41分	16.0	23日24時00分	4.0	225.0	109.5
御殿場	132.0	25.5	23日22時49分	7.0	23日22時14分	3.0	60.0	69.0
富士	231.5	54.5	24日02時25分	10.5	24日02時59分	5.0	92.0	134.5
熱海伊豆山	99.0	38.5	24日06時36分	11.5	24日06時17分	1.5	31.5	66.0
佐久間	168.5	39.5	23日23時22分	10.5	23日22時32分	3.5	165.0	0.0
春野	349.0	88.0	23日23時06分	21.5	24日00時31分	6.5	284.5	58.0
川根本町	340.0	99.5	24日00時35分	21.5	23日23時45分	8.5	230.0	101.5
鍵穴	410.5	94.0	24日01時26分	21.0	24日01時08分	5.0	262.0	143.5
清水	323.0	95.5	24日02時45分	19.0	24日02時38分	1.5	122.5	199.0
熊	183.5	41.5	23日23時08分	12.5	23日22時42分	3.5	179.5	0.5
高根山	410.0	93.5	24日01時12分	23.5	24日00時58分	6.5	286.5	117.0
三ヶ日	145.5	38.5	23日18時38分	13.0	23日21時52分	8.5	137.0	0.0
天竜	282.0	81.5	23日22時37分	20.0	23日22時36分	1.5	264.5	16.0
三倉	362.5	81.0	23日22時58分	18.5	23日22時52分	1.5	321.5	39.5
土肥	69.0	46.0	24日04時53分	11.5	24日04時20分	1.5	11.0	56.5
湯ヶ島	120.5	50.0	24日05時21分	13.0	24日05時20分	2.0	28.0	90.5
天城山	327.5	50.0	24日09時33分	14.0	24日10時12分	5.0	67.0	255.5
掛川	283.0	70.5	23日20時57分	23.5	23日20時55分	0.0	258.5	24.5
菊川牧之原	281.5	99.0	23日21時21分	35.5	23日21時17分	2.0	215.5	64.0
静岡空港	315.5	110.0	23日21時47分	28.0	23日21時24分	5.0	231.0	79.5
松崎	65.5	21.0	24日04時25分	7.0	24日03時35分	0.0	17.5	48.0
稲取	139.5	81.0	24日09時54分	19.0	24日09時29分	2.5	16.0	121.0
磐田	219.0	63.5	23日19時49分	25.0	23日19時09分	1.0	213.5	4.5

「0.0」は0.5mm未満の降水量を示し、「-」は降水なしを示す。

(2) キキクル (危険度分布)

○ 大雨・洪水警報の危険度分布

大雨警報 (土砂災害)、大雨警報 (浸水害) 及び洪水警報の危険度分布は、土砂災害警戒情報や大雨警報 (土砂災害)、大雨警報 (浸水害) 及び、洪水警報を補足する情報です。

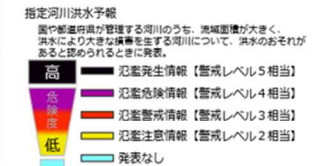
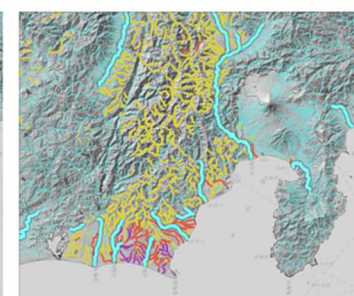
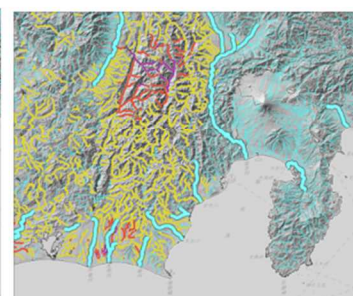
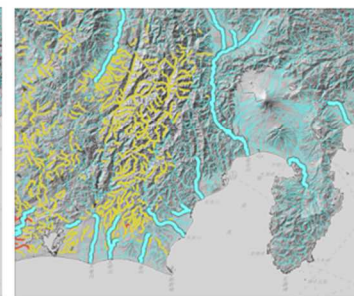
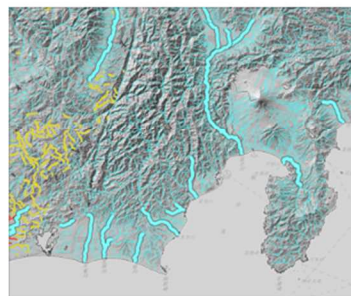
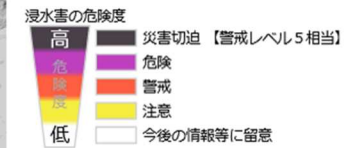
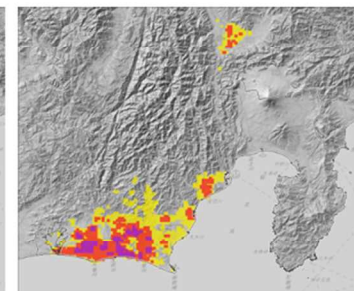
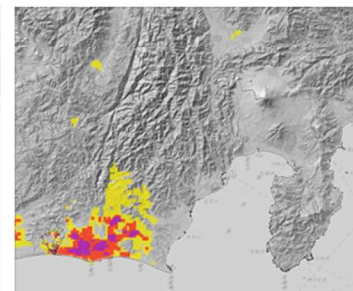
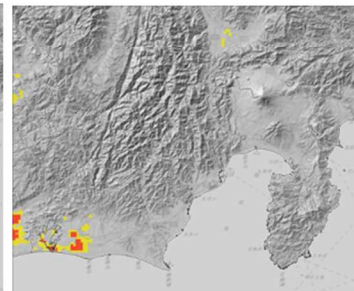
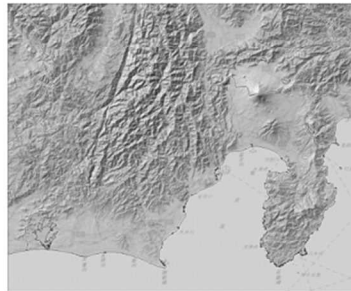
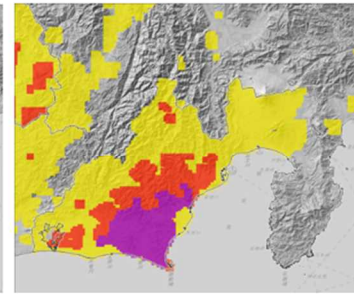
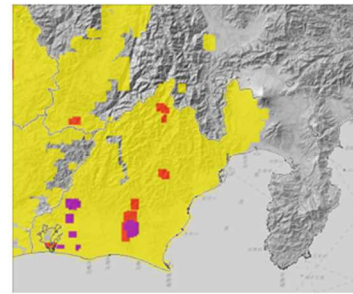
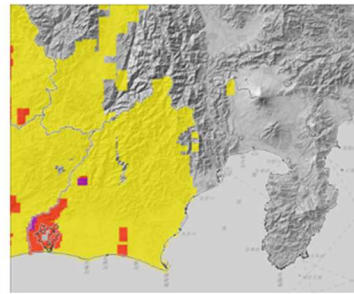
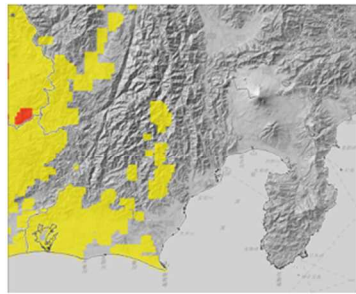
(9月23日17時00分から24日12時00分 1時間ごと)

9月23日17時00分

18時00分

19時00分

20時00分

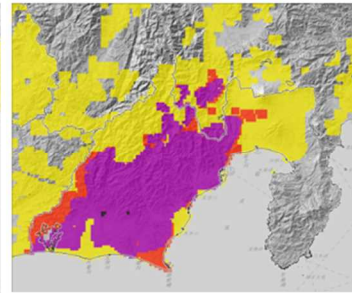
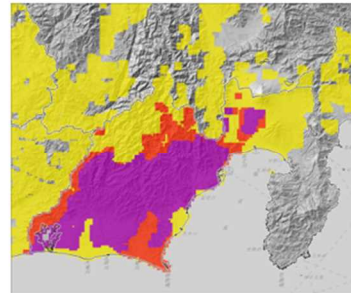
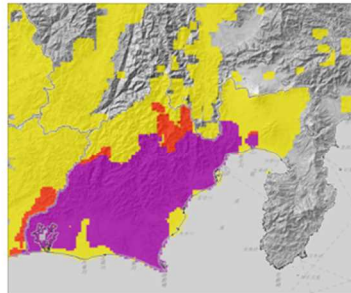
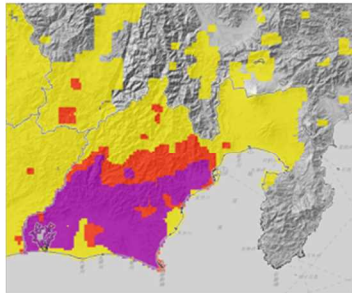


21時00分

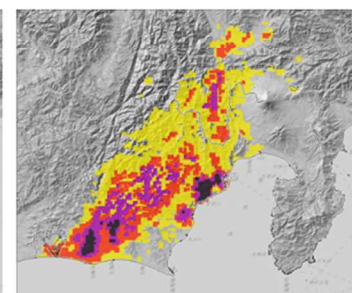
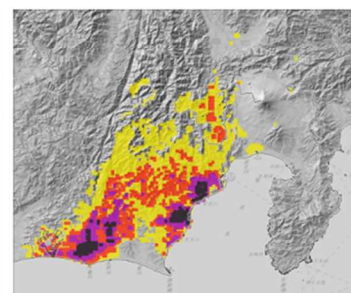
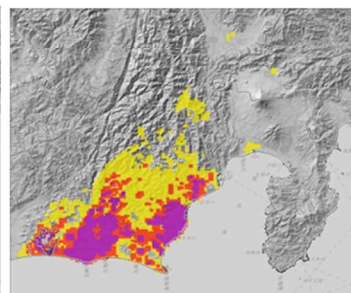
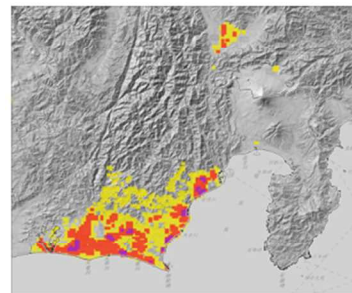
22時00分

23時00分

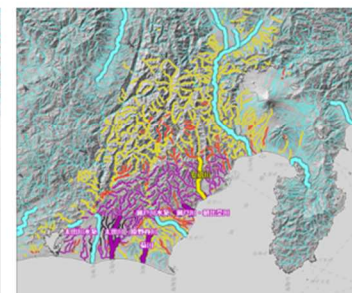
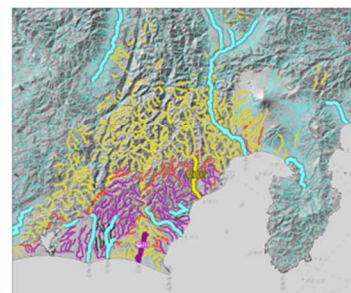
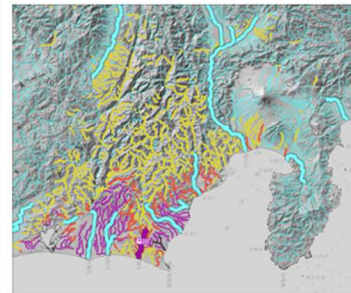
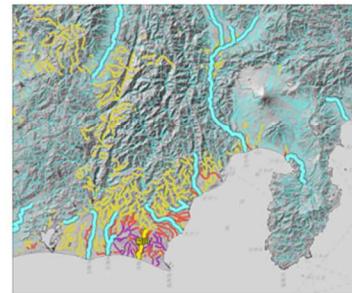
9月24日00時00分



土砂災害の危険度



浸水害の危険度



指定河川洪水予報

国や都道府県が管理する河川のうち、流域面積が大きく、洪水により大きな損害を生ずる河川について、洪水のおそれがあると認められるときに発表。



洪水害の危険度

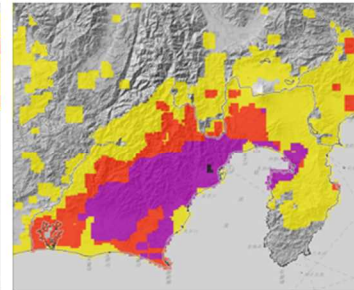
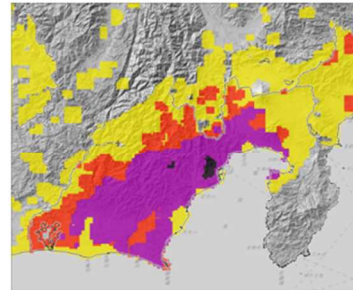
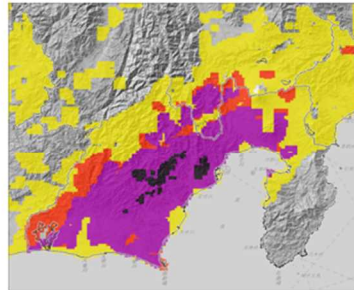
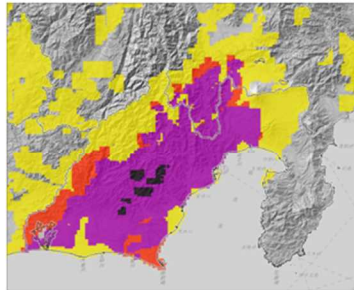


01時00分

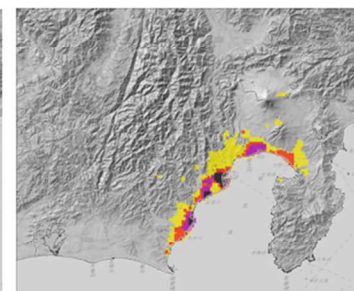
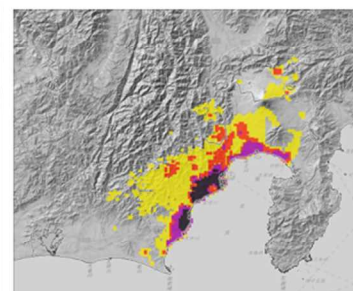
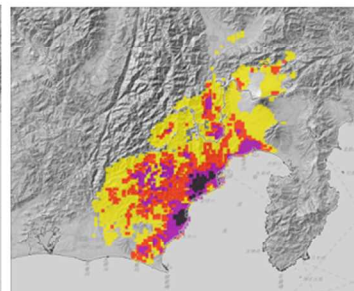
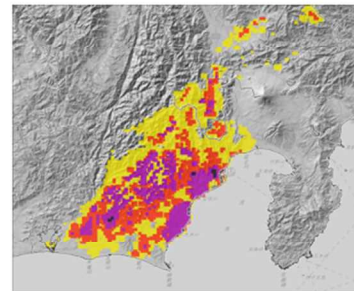
02時00分

03時00分

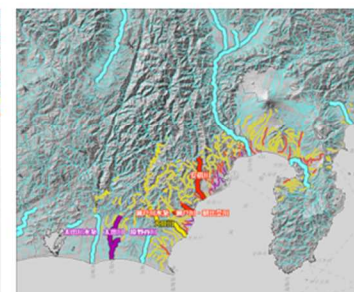
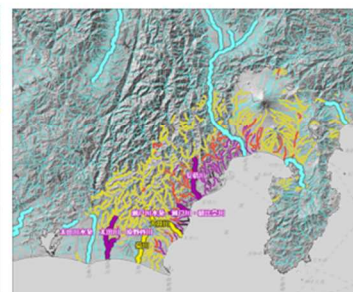
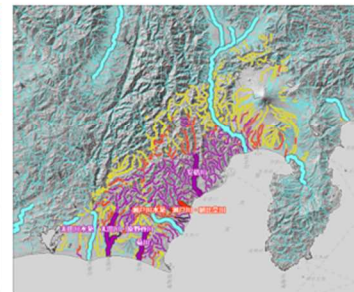
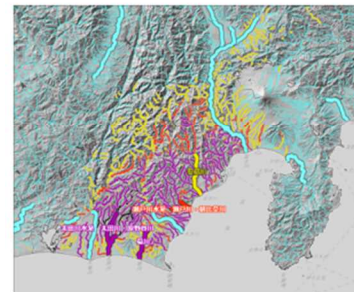
04時00分



土砂災害の危険度

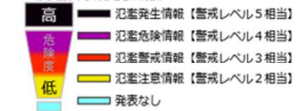


浸水害の危険度



指定河川洪水予報

国や都道府県が管理する河川のうち、流域面積が大きく、洪水により大きな損害を生ずる河川について、洪水のおそれがあると認められるときに発表。



洪水害の危険度

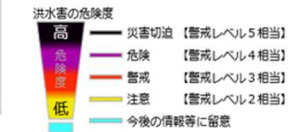
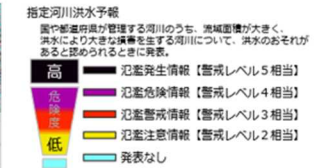
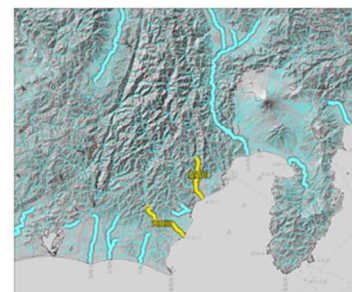
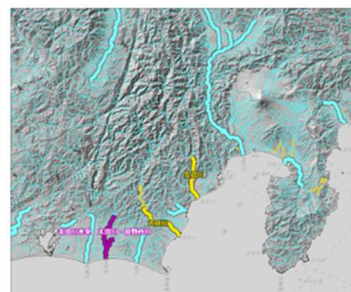
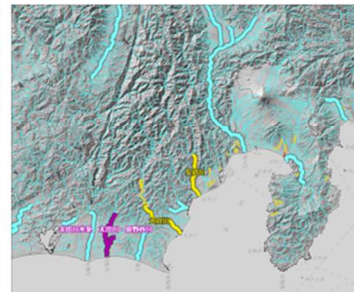
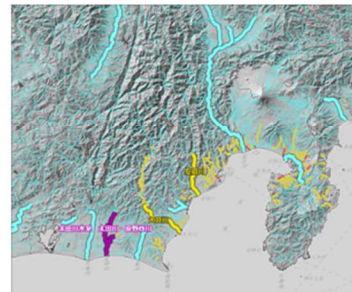
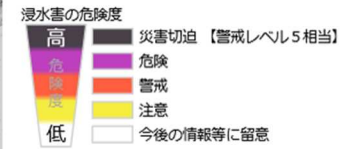
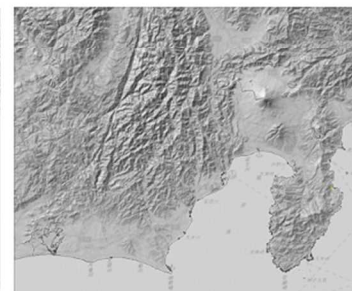
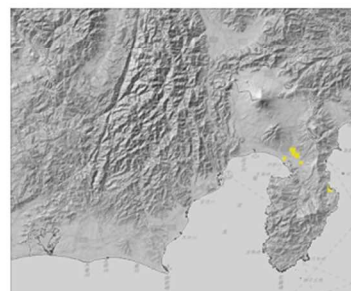
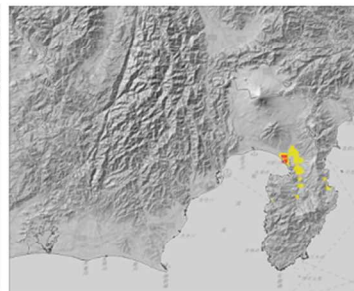
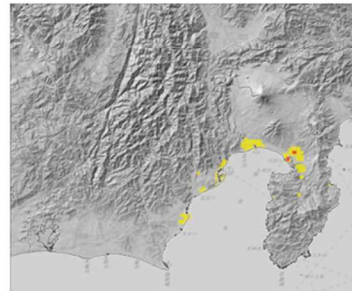
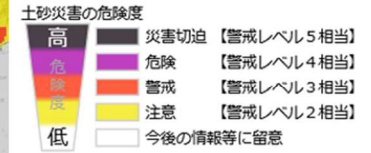
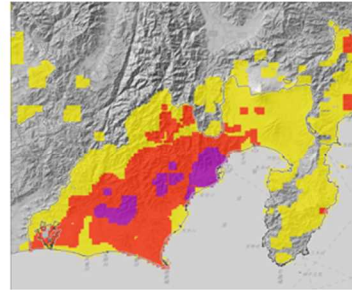
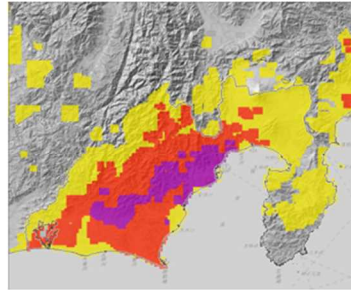
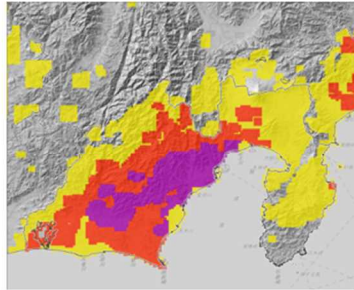
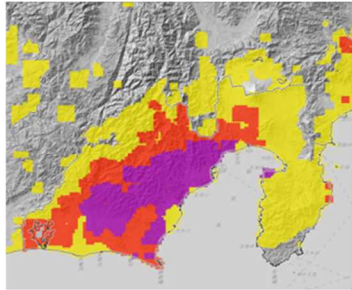


05時00分

06時00分

07時00分

08時00分

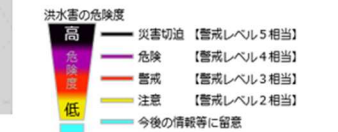
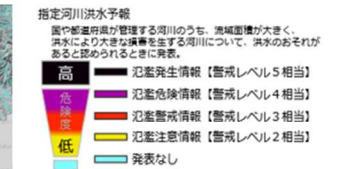
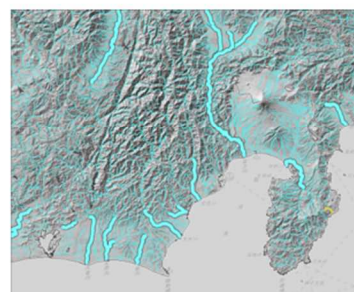
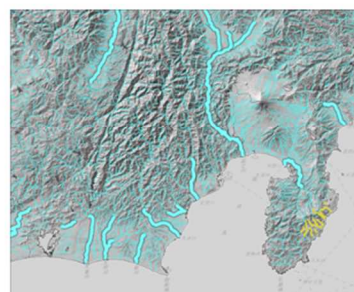
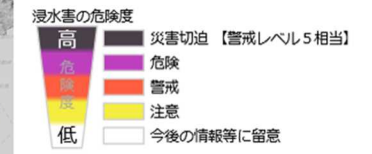
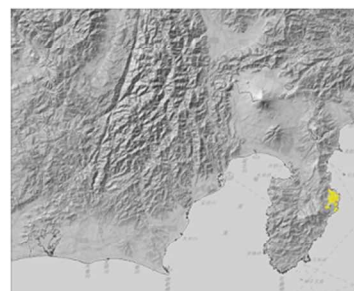
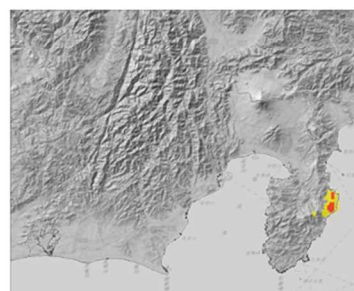
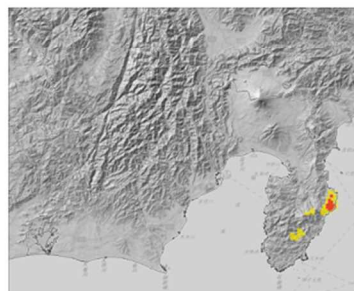
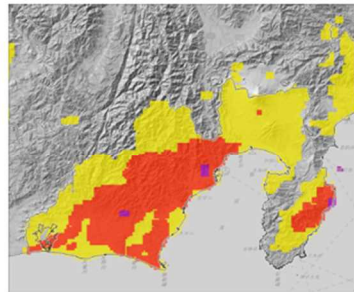
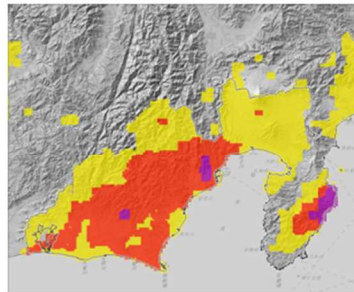
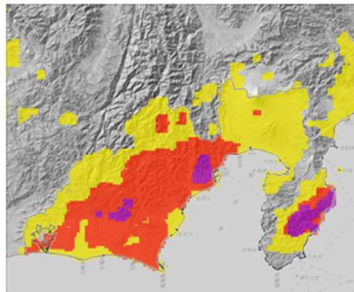
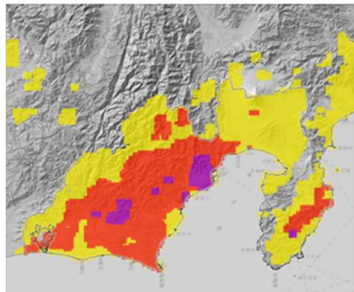


09時00分

10時00分

11時00分

12時00分



地図出展：地理院タイル（加工して利用）

(3) 極値更新状況

○ 統計開始以来の極値更新

気象官署及び特別地域気象観測所

日最大1時間降水量

地点名	更新した値		これまでの1位の値		統計開始年
	降水量 (mm)	起日時	降水量 (mm)	年月日	
静岡空港	110.0	23日21時47分	88.0	2021年 7月29日	2009年
川根本町	99.5	24日00時35分	83.5	2008年 7月4日	1976年
鍵穴	94.0	24日01時26分	87.0	2014年 10月6日	1991年
高根山	93.5	24日01時12分	76.0	2014年 10月6日	2009年
天竜	81.5	23日22時37分	75.0	2004年 11月12日	1976年

日最大3時間降水量

地点名	更新した値		これまでの1位の値		統計開始年
	降水量 (mm)	起日時	降水量 (mm)	年月日	
高根山	214.5	24日01時20分	159.0	2012年 6月19日	2009年
鍵穴	210.0	24日01時30分	168.0	1996年 7月20日	1991年
川根本町	207.0	24日01時30分	193.0	1979年 10月19日	1976年
三倉	193.5	24日00時20分	131.0	1988年 9月11日	1982年
清水	189.0	24日04時00分	182.0	2003年 7月4日	1978年
静岡空港	177.5	23日21時50分	160.0	2020年 7月28日	2009年
掛川	168.5	23日21時10分	150.0	2004年 11月12日	1976年
天竜	150.5	23日24時00分	118.0	1990年 9月30日	1976年

日最大6時間降水量

地点名	更新した値		これまでの1位の値		統計開始年
	降水量 (mm)	起日時	降水量 (mm)	年月日	
鍵穴	336.5	24日01時50分	207.5	2017年 10月23日	1991年
高根山	335.5	24日01時40分	233.5	2012年 6月19日	2009年
三倉	315.5	24日00時30分	214.0	1987年 8月6日	1982年
清水	247.5	24日03時50分	230.0	2003年 7月4日	1978年
浜松	241.0	23日23時40分	169.0	2004年 11月12日	1976年
天竜	237.0	24日00時10分	174.0	1987年 8月6日	1976年
掛川	233.0	24日00時10分	224.0	2004年 11月12日	1976年
静岡空港	215.5	24日02時10分	189.0	2019年 10月12日	2009年

日最大12時間降水量

地点名	更新した値		これまでの1位の値		統計開始年
	降水量 (mm)	起日時	降水量 (mm)	年月日	
静岡	404.5	24日05時50分	368.0	2004年 6月30日	1976年
鍵穴	392.5	24日02時00分	275.0	1991年 9月19日	1991年
高根山	391.5	24日02時00分	319.0	2019年 10月12日	2009年
三倉	353.5	24日01時40分	266.0	1987年 8月6日	1982年
清水	308.5	24日05時30分	284.0	2014年 10月6日	1978年
天竜	272.0	24日01時10分	217.0	1991年 9月19日	1976年
浜松	269.0	23日24時00分	216.0	1992年 9月30日	1976年

日最大24時間降水量

地点名	更新した値		これまでの1位の値		統計開始年
	降水量 (mm)	起日時	降水量 (mm)	年月日	
静岡※	416.5	24日06時00分	412.0	2019年 10月12日	1976年
鍵穴	405.0	24日04時00分	402.0	2014年 10月6日	1991年
高根山	403.0	24日03時40分	385.5	2014年 10月6日	2009年
三倉	360.5	24日03時50分	340.0	2021年 7月3日	1982年
浜松	280.5	23日24時00分	262.0	2014年 10月6日	1976年
天竜	280.0	24日00時50分	248.0	2021年 7月3日	1976年

※静岡の月最大24時間降水量の極値は508.0（1974年7月7日～8日 統計開始1950年～）で今回の大雨はこれに次ぐ雨量

日最大48時間降水量

地点名	更新した値		これまでの1位の値		統計開始年
	降水量 (mm)	起日時	降水量 (mm)	年月日	
静岡	419.5	24日13時40分	414.0	2019年 10月13日	1976年

○ 府県気象情報

(対象期間: 9月22日~24日)

発表日時	情報名
令和4年09月22日11時41分	発達する熱帯低気圧に関する静岡県気象情報 第1号
令和4年09月22日16時53分	発達する熱帯低気圧に関する静岡県気象情報 第2号
令和4年09月23日05時47分	発達する熱帯低気圧に関する静岡県気象情報 第3号
令和4年09月23日16時29分	令和4年 台風第15号に関する静岡県気象情報(図) 第4号
令和4年09月23日17時27分	令和4年 台風第15号に関する静岡県気象情報 第5号
令和4年09月23日20時07分	令和4年 台風第15号に関する静岡県気象情報(図) 第6号
令和4年09月23日21時55分	令和4年 台風第15号に関する静岡県気象情報 第7号
令和4年09月23日22時46分	令和4年 台風第15号に関する静岡県気象情報(図) 第8号
令和4年09月24日00時04分	令和4年 台風第15号に関する静岡県気象情報(図) 第9号
令和4年09月24日03時10分	令和4年 台風第15号に関する静岡県気象情報(図) 第10号
令和4年09月24日06時06分	令和4年 台風第15号に関する静岡県気象情報 第11号
令和4年09月24日11時46分	令和4年 台風第15号に関する静岡県気象情報 第12号
令和4年09月24日16時51分	大雨に関する静岡県気象情報 第1号

○ 土砂災害警戒情報(静岡県・静岡地方気象台 共同発表)

(対象期間: 9月23日~24日)

発表日時	情報名	警戒対象地域	警戒解除地域
令和4年9月23日 19時10分	静岡県土砂災害警戒情報 第1号	掛川市*	
令和4年9月23日 19時43分	静岡県土砂災害警戒情報 第2号	磐田市* 掛川市 袋井市* 御前 崎市* 菊川市*	
令和4年9月23日 19時52分	静岡県土砂災害警戒情報 第3号	静岡市南部* 島田市* 磐田市 焼津市* 掛川市 藤枝市* 袋井 市 御前崎市 菊川市 牧之原市 * 吉田町*	
令和4年9月23日 20時22分	静岡県土砂災害警戒情報 第4号	静岡市南部 島田市 磐田市 焼 津市 掛川市 藤枝市 袋井市 御前崎市 菊川市 牧之原市 吉 田町 森町*	
令和4年9月23日 20時35分	静岡県土砂災害警戒情報 第5号	静岡市南部 浜松市南部* 浜松 市北部* 島田市 磐田市 焼津 市 掛川市 藤枝市 袋井市 御 前崎市 菊川市 牧之原市 吉田 町 森町	
令和4年9月23日 21時05分	静岡県土砂災害警戒情報 第6号	静岡市南部 浜松市南部 浜松市 北部 島田市 磐田市 焼津市 掛川市 藤枝市 袋井市 湖西市 * 御前崎市 菊川市 牧之原市 吉田町 森町	
令和4年9月23日 21時25分	静岡県土砂災害警戒情報 第7号	静岡市南部 浜松市南部 浜松市 北部 島田市 磐田市 焼津市 掛川市 藤枝市 袋井市 湖西市 御前崎市 菊川市 牧之原市 吉 田町 川根本町* 森町	

発表日時	情報名	警戒対象地域	警戒解除地域
令和4年9月23日 22時05分	静岡県土砂災害警戒情報 第8号	静岡市南部 静岡市北部* 浜松市南部 浜松市北部 島田市 磐田市 焼津市 掛川市 藤枝市 袋井市 湖西市 御前崎市 菊川市 牧之原市 吉田町 川根本町 森町	
令和4年9月23日 22時25分	静岡県土砂災害警戒情報 第9号	静岡市南部 静岡市北部 浜松市南部 浜松市北部 富士宮市* 島田市 富士市* 磐田市 焼津市 掛川市 藤枝市 袋井市 湖西市 御前崎市 菊川市 牧之原市 吉田町 川根本町 森町	
令和4年9月23日 22時40分	静岡県土砂災害警戒情報 第10号	静岡市南部 静岡市北部 浜松市南部 浜松市北部 沼津市* 富士宮市 島田市 富士市 磐田市 焼津市 掛川市 藤枝市 袋井市 湖西市 御前崎市 菊川市 牧之原市 吉田町 川根本町 森町	
令和4年9月24日 01時45分	静岡県土砂災害警戒情報 第11号	静岡市南部 静岡市北部 浜松市南部 浜松市北部 沼津市 富士宮市 島田市 富士市 磐田市 焼津市 掛川市 藤枝市 袋井市 裾野市* 湖西市 御前崎市 菊川市 牧之原市 吉田町 川根本町 森町	
令和4年9月24日 02時25分	静岡県土砂災害警戒情報 第12号	静岡市南部 静岡市北部 浜松市南部 浜松市北部 沼津市 三島市* 富士宮市 島田市 富士市 磐田市 焼津市 掛川市 藤枝市 御殿場市* 袋井市 裾野市 湖西市 御前崎市 菊川市 牧之原市 清水町* 長泉町* 吉田町 川根本町 森町	
令和4年9月24日 06時40分	静岡県土砂災害警戒情報 第13号	静岡市南部 静岡市北部 浜松市南部 浜松市北部 沼津市 三島市 富士宮市 島田市 富士市 磐田市 焼津市 掛川市 藤枝市 御殿場市 袋井市 裾野市 牧之原市 清水町 長泉町 吉田町 川根本町 森町	湖西市 御前崎市 菊川市
令和4年9月24日 07時50分	静岡県土砂災害警戒情報 第14号	静岡市南部 静岡市北部 浜松市北部 沼津市 三島市 富士宮市 島田市 富士市 磐田市 焼津市 掛川市 藤枝市 御殿場市 袋井市 裾野市 清水町 長泉町 森町	浜松市南部 牧之原市 吉田町 川根本町

発表日時	情報名	警戒対象地域	警戒解除地域
令和4年9月24日 09時35分	静岡県土砂災害警戒情報 第15号	静岡市南部 静岡市北部 浜松市 北部 沼津市 三島市 富士宮市 島田市 富士市 磐田市 焼津市 掛川市 藤枝市 御殿場市 袋井 市 下田市* 裾野市 河津町* 清水町 長泉町 森町	
令和4年9月24日 10時00分	静岡県土砂災害警戒情報 第16号	静岡市南部 静岡市北部 浜松市 北部 沼津市 三島市 富士宮市 伊東市* 島田市 富士市 磐田 市 焼津市 掛川市 藤枝市 御 殿場市 袋井市 下田市 裾野市 伊豆市* 東伊豆町* 河津町 清 水町 長泉町 森町	
令和4年9月24日 11時40分	静岡県土砂災害警戒情報 第17号	静岡市南部 静岡市北部 浜松市 北部 富士宮市 伊東市 島田市 富士市 磐田市 焼津市 掛川市 藤枝市 袋井市 下田市 伊豆市 東伊豆町 河津町 森町	沼津市 三島市 御殿 場市 裾野市 清水町 長泉町
令和4年9月24日 14時45分	静岡県土砂災害警戒情報 第18号		静岡市南部 静岡市北 部 浜松市北部 富士 宮市 伊東市 島田市 富士市 磐田市 焼津 市 掛川市 藤枝市 袋 井市 下田市 伊豆市 東伊豆町 河津町 森 町

*印は、新たに警戒対象となった市町を示す。

○ 指定河川洪水予報

(対象期間: 9月23日~24日)

菊川(浜松河川国道事務所・静岡地方气象台 共同発表)

発表日時	情報種類	洪水予報 発表番号
令和4年9月23日 20時40分	菊川氾濫注意情報	菊川洪水予報第1号
令和4年9月23日 21時20分	菊川氾濫警戒情報	菊川洪水予報第2号
令和4年9月23日 21時30分	菊川氾濫危険情報	菊川洪水予報第3号
令和4年9月23日 23時30分	菊川氾濫危険情報	菊川洪水予報第4号
令和4年9月24日 02時40分	菊川氾濫注意情報(警戒情報解除)	菊川洪水予報第5号
令和4年9月24日 03時50分	菊川氾濫注意情報解除	菊川洪水予報第6号

安倍川(静岡河川国道事務所・静岡地方气象台 共同発表)

発表日時	情報種類	洪水予報 発表番号
令和4年9月23日 23時00分	安倍川氾濫注意情報	安倍川洪水予報第1号
令和4年9月24日 01時00分	安倍川氾濫警戒情報	安倍川洪水予報第2号
令和4年9月24日 01時50分	安倍川氾濫危険情報	安倍川洪水予報第3号

令和4年9月24日03時40分	安倍川氾濫警戒情報	安倍川洪水予報第4号
令和4年9月24日05時00分	安倍川氾濫注意情報(警戒情報解除)	安倍川洪水予報第5号
令和4年9月24日08時30分	安倍川氾濫注意情報解除	安倍川洪水予報第6号

大井川(静岡河川事務所・静岡地方気象台 共同発表)

発表日時	情報種類	洪水予報 発表番号
令和4年9月24日02時10分	大井川氾濫注意情報	大井川洪水予報第1号
令和4年9月24日08時50分	大井川氾濫注意情報解除	大井川洪水予報第2号

瀬戸川水系 瀬戸川・朝比奈川(島田土木事務所・静岡地方気象台 共同発表)

発表日時	情報種類	洪水予報 発表番号
令和4年9月23日23時40分	瀬戸川水系 瀬戸川・朝比奈川氾濫危険情報	瀬戸川水系 瀬戸川・朝比奈川 洪水予報第1号
令和4年9月24日01時00分	瀬戸川水系 瀬戸川・朝比奈川氾濫警戒情報	瀬戸川水系 瀬戸川・朝比奈川 洪水予報第2号
令和4年9月24日02時30分	瀬戸川水系 瀬戸川・朝比奈川氾濫危険情報	瀬戸川水系 瀬戸川・朝比奈川 洪水予報第3号
令和4年9月24日03時30分	瀬戸川水系 瀬戸川・朝比奈川氾濫警戒情報	瀬戸川水系 瀬戸川・朝比奈川 洪水予報第4号
令和4年9月24日04時20分	瀬戸川水系 瀬戸川・朝比奈川氾濫注意情報解除	瀬戸川水系 瀬戸川・朝比奈川 洪水予報第5号

太田川水系 太田川・原野谷川(袋井土木事務所・静岡地方気象台 共同発表)

発表日時	情報種類	洪水予報 発表番号
令和4年9月23日23時40分	太田川水系 太田川・原野谷川氾濫危険情報	太田川水系 太田川・原野谷川 洪水予報第1号
令和4年9月24日07時30分	太田川水系 太田川・原野谷川氾濫注意情報解除	太田川水系 太田川・原野谷川 洪水予報第2号

○ 顕著な大雨に関する情報

(対象期間: 9月23日~24日)

発表日時	情報名	対象地域
令和4年09月23日22時49分	顕著な大雨に関する静岡県気象情報 第1号	中部 西部
令和4年09月24日05時09分	顕著な大雨に関する静岡県気象情報 第2号	中部

○ 記録的短時間大雨情報

(対象期間: 9月23日~24日)

発表日時	情報名	対象地域
令和4年09月23日21時48分	静岡県記録的短時間大雨情報 第1号	牧之原市付近 島田市付近

令和4年09月23日21時59分	静岡県記録の短時間大雨情報 第2号	島田市付近 浜松市南部付近 焼津市付近 吉田町付近 磐田市付近 藤枝市付近
令和4年09月23日22時08分	静岡県記録の短時間大雨情報 第3号	藤枝市付近
令和4年09月23日22時29分	静岡県記録の短時間大雨情報 第4号	静岡市南部山間部付近 静岡市平野部付近
令和4年09月23日22時38分	静岡県記録の短時間大雨情報 第5号	静岡市南部山間部付近
令和4年09月23日22時58分	静岡県記録の短時間大雨情報 第6号	浜松市北部平野部付近 森町付近
令和4年09月23日23時18分	静岡県記録の短時間大雨情報 第7号	浜松市北部山間部付近
令和4年09月24日00時00分	静岡県記録の短時間大雨情報 第8号	川根本町付近 島田市付近
令和4年09月24日00時09分	静岡県記録の短時間大雨情報 第9号	掛川市付近
令和4年09月24日00時16分	静岡県記録の短時間大雨情報 第10号	静岡市北部山間部付近 磐田市付近 藤枝市付近 森町付近
令和4年09月24日00時49分	静岡県記録の短時間大雨情報 第11号	静岡市南部山間部付近 静岡市平野部付近
令和4年09月24日01時19分	静岡県記録の短時間大雨情報 第12号	川根本町付近 島田市付近
令和4年09月24日01時31分	静岡県記録の短時間大雨情報 第13号	静岡市北部山間部付近
令和4年09月24日02時01分	静岡県記録の短時間大雨情報 第14号	静岡市平野部付近 焼津市付近
令和4年09月24日02時19分	静岡県記録の短時間大雨情報 第15号	静岡市南部山間部付近 吉田町付近
令和4年09月24日02時40分	静岡県記録の短時間大雨情報 第16号	静岡市平野部付近

○ 竜巻注意情報

(対象期間: 9月23日~24日)

発表日時	情報名	対象地域
令和4年09月23日23時20分	静岡県竜巻注意情報 第1号	中部 西部
令和4年09月24日00時18分	静岡県竜巻注意情報 第2号	中部 西部
令和4年09月24日01時13分	静岡県竜巻注意情報 第3号	中部 西部
令和4年09月24日02時09分	静岡県竜巻注意情報 第4号	中部 西部
令和4年09月24日03時12分	静岡県竜巻注意情報 第5号	中部 西部
令和4年09月24日04時11分	静岡県竜巻注意情報 第6号	中部 西部

3 主な被害等の状況

(静岡県調べ 9月28日15時現在)

(1) 被害状況

①人的被害

- ・死者 2 名 (掛川市 1 名、袋井市 1 名)
- ・安否不明者 1 名 (川根本町)
- ・軽傷 6 名 (浜松市 5 名、川根本町 1 名)

②建物等被害

- ・全壊 2 戸 (浜松市 1 戸、掛川市 1 戸)
- ・半壊 4 戸 (牧之原市 2 戸、川根本町 1 戸、浜松市 1 戸)
- ・一部損壊 57 戸 (牧之原市 32 戸、御前崎市 23 戸、掛川市 1 戸、菊川市 1 戸)
- ・床上浸水 1,820 戸、床下浸水 2,923 戸 (静岡県合計)
 - 床上浸水 878 戸 (静岡市)
 - 床上浸水 299 戸、床下浸水 474 戸 (磐田市)
 - 床上浸水 190 戸、床下浸水 144 戸 (焼津市)
 - 床上浸水 184 戸、床下浸水 137 戸 (藤枝市)
 - 床上浸水 105 戸、床下浸水 187 戸 (袋井市)
 - 床上浸水 63 戸、床下浸水 1,689 戸 (浜松市)
 - 床上浸水 52 戸、床下浸水 124 戸 (島田市)
 - 床上浸水 19 戸、床下浸水 57 戸 (牧之原市)
 - 床上浸水 13 戸、床下浸水 9 戸 (掛川市)
 - 床上浸水 7 戸、床下浸水 4 戸 (川根本町)
 - 床上浸水 6 戸、床下浸水 41 戸 (森町)
 - 床上浸水 4 戸、床下浸水 44 戸 (菊川市)
 - 床下浸水 8 戸 (吉田町)
 - 床下浸水 2 戸 (富士市)
 - 床下浸水 3 戸 (御前崎市)
- ・その他 8 棟

③ 河川

二俣川しょう月橋が一部落橋

④ 道路等の規制状況

崩土や雨量規制等により 34 路線 全面通行止め
東名高速道路 浜松 IC～掛川 IC、吉田 IC～富士 IC 通行止め
新東名高速道路 浜松浜北 IC～新富士 IC 通行止め

⑤ 鉄道

運転見合わせ、間引き運転等 (JR 東海道新幹線 (新大阪～東京)、JR 東海道線 (熱海～豊橋)、遠州鉄道、大井川鉄道、天竜浜名湖鉄道、静岡鉄道、伊豆急行鉄道 (伊東～伊豆急下田))

⑥ 船舶

一部欠航 (東海汽船)

⑦ 断水

静岡市清水区 63,000 戸、川根本町 1,251 戸、島田市 165 戸、掛川市 112 戸、
浜松市天竜区 133 戸

⑧ 停電

静岡市 117,430 戸、磐田市 1,940 戸、御前崎市 1,110 戸、浜松市 990 戸、藤枝市 570 戸、
森町 390 戸、掛川市 320 戸、沼津市 200 戸、伊東市 200 戸、牧之原市 200 戸、富士市 40 戸、
川根本町 20 戸、島田市 10 戸

(2) 避難指示等の発令状況

○ 緊急安全確保（警戒レベル 5）

浜松市、磐田市、袋井市の 306,830 世帯 734,444 人

○ 避難指示（警戒レベル 4）

静岡市、焼津市、牧之原市、吉田町、浜松市、磐田市、掛川市、袋井市、湖西市、御前崎市、
菊川市、富士市の 895,611 世帯 2,151,921 人

○ 高齢者等避難（警戒レベル 3）

伊東市、川根本町、東伊豆町の 18,144 世帯 34,665 人

4 気象台の執った措置

(1) JETT（気象庁防災対応支援チーム）実施状況

- ・ 9月24日 静岡県災害対策本部にて説明 会場：静岡県庁

(2) JMA-MOT（気象庁機動調査班）実施状況

- ・ 9月25日 御前崎市、牧之原市の突風被害に対し現地調査を実施
調査結果：9月23日21時10分頃、静岡県御前崎市白羽から牧之原市新庄で被害をもたらした突風の種類は、竜巻の可能性が高いと判断した。突風の強さは風速約50m/sと推定され、日本版改良藤田スケールでJEF1に該当する。

(3) ホットライン実施状況

○ 首長ホットライン

- ・ 能動的ホットライン（静岡県、森町、静岡市、浜松市、磐田市、焼津市、藤枝市、吉田町、島田市、牧之原市、掛川市、川根本町）

○ 担当者向けホットライン

- ・ 能動的ホットライン（静岡県、静岡市、島田市、磐田市、藤枝市、袋井市、森町、三島市、伊東市、下田市、東伊豆町、河津町、松崎町、湖西市、浜松市、御前崎市、菊川市、牧之原市、吉田町、川根本町、焼津市、熱海市、伊豆市、伊豆の国市、西伊豆町、函南町、清水町、沼津市、富士宮市、富士市、御殿場市、裾野市、長泉町、小山町、掛川市）

* 速報の内容について、私的使用又は引用等著作権法上認められた行為を除き、静岡地方気象台に無断で転載等を行うことはできません。また、引用を行う際は適宜の方法により、必ず出所（静岡地方気象台）を明示してください。速報の内容の全部又は一部について、静岡地方気象台に無断で改変を行うことはできません。

本件に関する問い合わせ先 静岡地方気象台 電話：054-286-3521
--