

# 令和5年台風第2号と前線による 6月1日から3日にかけての大雨に関する 山梨県気象速報

## 目次

- 1 概要
- 2 気象の状況
- 3 警報・注意報、気象情報等の発表状況
- 4 被害状況等
- 5 参考資料

令和5年6月9日

注) この資料は、速報として取り急ぎまとめたもので後日内容の一部訂正や追加をすることがあります。

甲府地方気象台

## 1 概要

### (1) 資料作成の目的

6月1日から3日にかけて、本州付近に停滞した前線と台風第2号の影響により、山梨県では大雨となった。これにより、交通障害や河川被害等があり、更に人的被害も発生した。

このときの気象資料をとりまとめる目的で本資料を作成した。

本資料は、6月9日12時現在のものである。

### (2) 気象概況

5月20日15時にカロリン諸島近海で発生した台風第2号は、25日12時にマリアナ諸島近海で猛烈な台風に変わり、沖ノ鳥島の南海上に接近した。その後、27日9時に非常に強い台風に変わり、速度をやや速めてフィリピンの東海上に達した。台風は30日には沖縄の南海上を北上し、大型で強い勢力を維持したまま1日夜遅くには沖縄に最接近した。

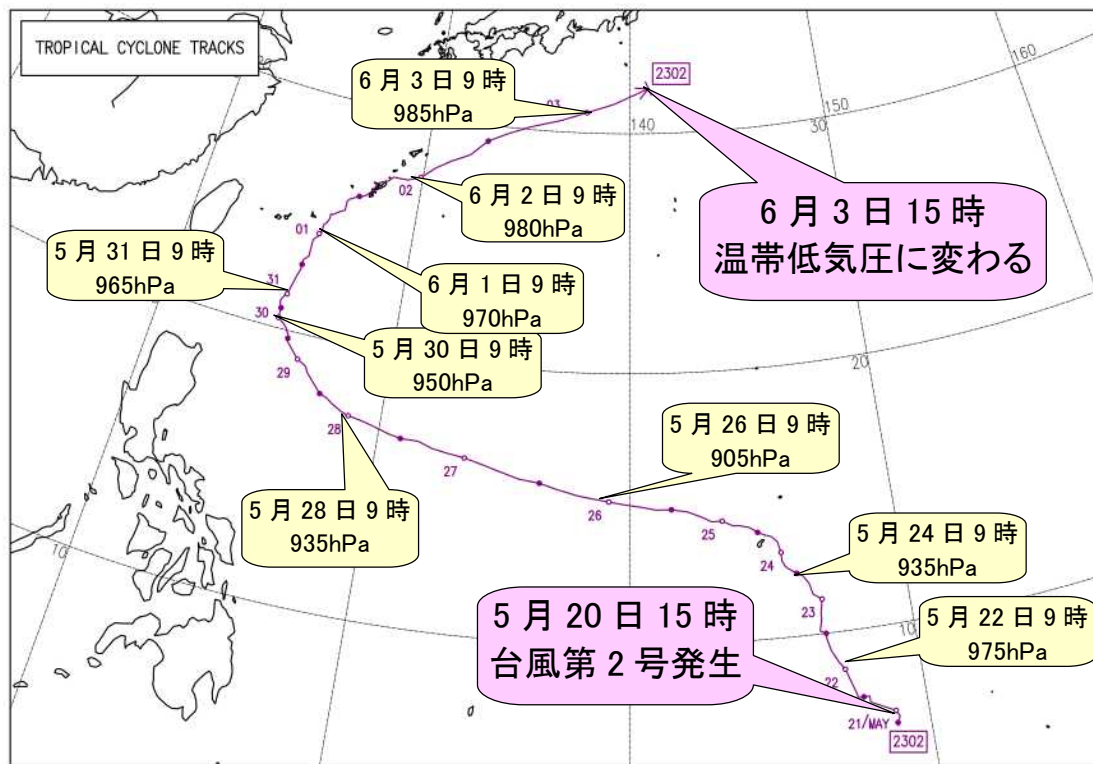
その後、大型の台風は進路を東寄りに変えて本州の南海上を東北東に進み、3日の朝には紀伊半島の南海上に接近した後、3日の15時に伊豆諸島近海で温帯低気圧に変わった。一方、本州付近には前線が停滞し、この前線に向かって台風からの暖かく湿った空気が流れ込んだ影響により前線の活動が活発となった。

このため、6月1日夜から東海地方や北陸地方で雨が降りはじめ、2日から3日にかけて東海地方や関東甲信地方を中心に激しい雨が降り大雨となった。

山梨県内では、この台風と前線の影響により1日夜から雨が降り始め、2日の日降水量は、北杜市大泉で114.5mm、甲州市勝沼で146.5mm、大月で145.0mm、身延町切石で164.0mmなど、各地で6月の日降水量の極値を更新する大雨となった。また降り始め(1日23時)から3日10時までの総降水量は、山中湖村で345.5mm、南部で324.0mmなど、300ミリを超える大雨となった所があった。

## 2 気象の状況

### (1) 台風経路図・位置表



台風第2号 経路図（日時、中心気圧（hPa））速報解析

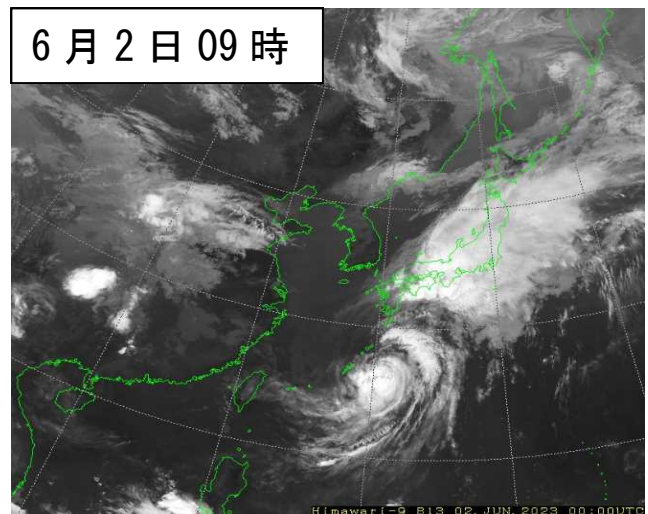
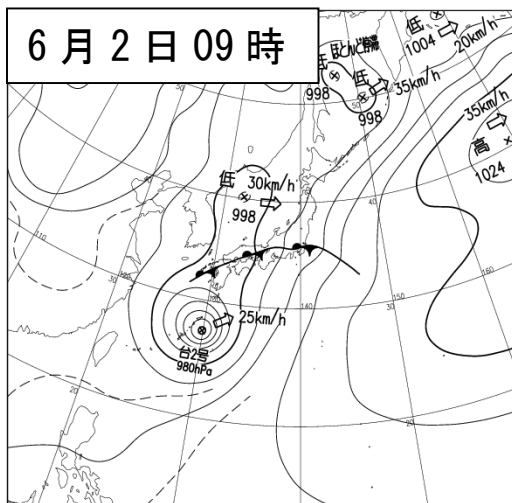
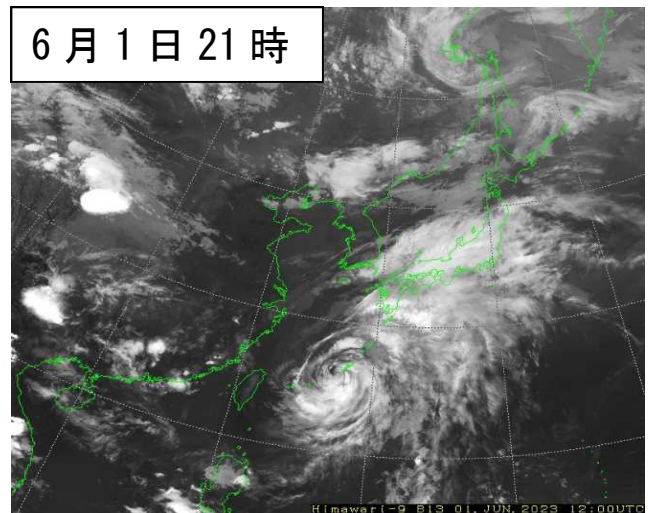
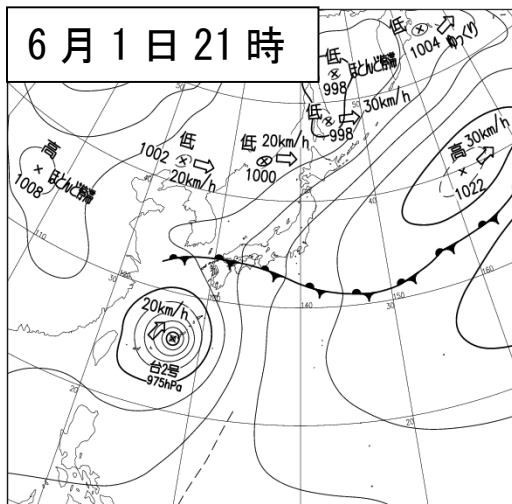
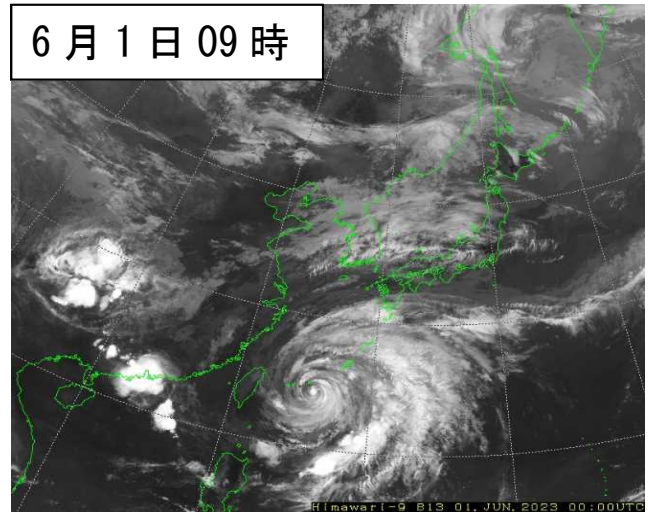
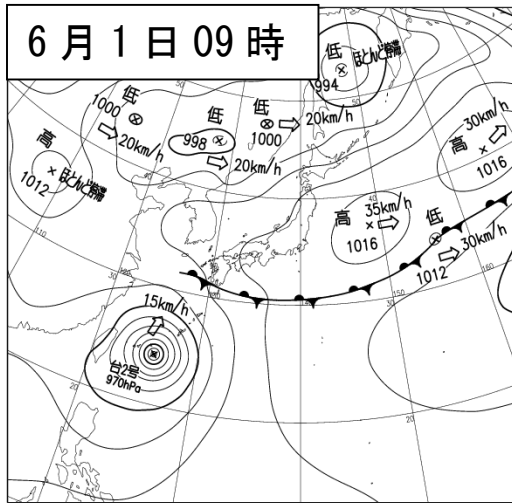
## 台風位置表（台風第2号 速報解析）

月日時			中心位置		中心気圧	最大風速	進行方向・速度	暴風半径			強風半径			大きさ	強さ	
月	日	時	北緯	東経	(hPa)	(m/s)	(km/h)	(km)			(km)					
5	19	21	6.0	149.0	1006	15	北	ゆっくり							熱帯低気圧	
5	20	0	6.0	149.0	1004	15	北	ゆっくり							熱帯低気圧	
5	20	3	6.3	149.0	1004	15	北	ゆっくり							熱帯低気圧	
5	20	6	6.4	149.0	1004	15	北	ゆっくり							熱帯低気圧	
5	20	9	6.5	148.9	1004	15	北北西	ゆっくり							熱帯低気圧	
5	20	12	6.5	148.9	1002	15	北西	0							熱帯低気圧	
5	20	15	6.6	148.9	1000	18	北	0				全域	440			
5	20	18	6.6	148.9	1000	18	北	0				全域	440			
5	20	21	6.7	148.9	998	20	北	0				全域	440			
5	21	0	6.7	148.9	998	20	北	0				全域	440			
5	21	3	6.7	148.9	994	23	北	0				全域	440			
5	21	6	6.9	149.0	994	23	北北東	ゆっくり				全域	440			
5	21	9	7.1	148.9	992	25	北	ゆっくり				全域	440			
5	21	12	7.2	148.7	992	25	北北西	ゆっくり				全域	440			
5	21	15	7.5	148.1	990	30	北北西	10	全域	60	60	全域	440			
5	21	18	7.7	148.1	990	30	北西	10	全域	60	60	全域	440			
5	21	21	7.7	147.9	985	30	北西	10	全域	60	60	全域	440			
5	22	0	7.7	147.7	985	30	西北西	10	全域	60	60	全域	440			
5	22	3	7.8	147.7	980	35	北西	10	全域	60	60	全域	440		強い	
5	22	6	8.4	147.5	980	35	北西	10	全域	60	60	全域	440		強い	
5	22	9	8.7	147.4	975	35	北北西	10	全域	60	60	全域	440		強い	
5	22	12	9.0	147.2	975	35	北北西	15	全域	60	60	全域	440		強い	
5	22	15	9.4	147.0	975	35	北北西	15	全域	60	60	全域	390		強い	
5	22	18	9.8	146.9	975	35	北北西	15	全域	60	60	全域	390		強い	
5	22	21	10.0	146.9	970	40	北北西	15	全域	60	60	全域	390		強い	
5	23	0	10.1	146.7	970	40	北北西	15	全域	60	60	全域	390		強い	
5	23	3	10.5	146.8	960	40	北	10	全域	80	80	全域	390		強い	
5	23	6	10.7	146.8	960	40	北	10	全域	80	80	全域	390		強い	
5	23	9	11.2	146.9	955	45	北	10	全域	90	90	全域	390		非常に強い	
5	23	12	11.4	146.6	950	45	北	15	全域	100	100	全域	390		非常に強い	
5	23	15	11.8	146.5	935	50	北	15	全域	130	130	全域	390		非常に強い	
5	23	18	12.1	146.3	935	50	北北西	15	全域	130	130	全域	390		非常に強い	
5	23	21	12.2	146.1	935	50	北西	10	全域	130	130	全域	390		非常に強い	
5	24	0	12.4	145.8	935	50	西北西	10	全域	130	130	全域	390		非常に強い	
5	24	3	12.5	145.7	935	50	北西	10	全域	130	130	全域	390		非常に強い	
5	24	6	12.7	145.6	935	50	北西	10	全域	130	130	全域	390		非常に強い	
5	24	9	13.0	145.6	935	50	北西	10	全域	130	130	全域	390		非常に強い	
5	24	12	13.4	145.5	935	50	北西	10	全域	130	130	全域	390		非常に強い	
5	24	15	13.6	145.3	940	50	北西	10	全域	120	120	全域	390		非常に強い	
5	24	18	13.7	145.0	940	50	北西	10	全域	120	120	全域	390		非常に強い	
5	24	21	13.8	144.8	940	50	北西	10	全域	120	120	全域	390		非常に強い	
5	25	0	14.0	144.5	940	50	西北西	10	全域	120	120	全域	390		非常に強い	
5	25	3	14.1	144.1	940	50	西北西	10	全域	120	120	北東側	390	南西側	280	非常に強い
5	25	6	14.1	143.9	935	50	西北西	10	全域	130	130	北東側	390	南西側	280	非常に強い
5	25	9	14.3	143.5	925	50	西北西	10	全域	130	130	北東側	390	南西側	280	非常に強い
5	25	12	14.3	143.1	920	55	西北西	10	全域	130	130	北東側	390	南西側	280	猛烈な
5	25	15	14.5	142.7	910	55	西北西	15	全域	130	130	北東側	390	南西側	280	猛烈な
5	25	18	14.7	142.2	910	55	西北西	15	全域	130	130	北東側	390	南西側	280	猛烈な
5	25	21	14.8	141.6	910	55	西北西	20	全域	170	170	北東側	390	南西側	330	猛烈な
5	26	0	14.8	141.0	910	55	西	20	全域	170	170	北東側	390	南西側	330	猛烈な
5	26	3	14.9	140.5	910	55	西	20	全域	170	170	北東側	440	南西側	330	猛烈な
5	26	6	15.0	139.8	910	55	西	20	全域	170	170	北東側	440	南西側	330	猛烈な
5	26	9	15.1	139.2	905	60	西	25	全域	190	190	北東側	440	南西側	390	猛烈な
5	26	12	15.2	138.6	905	60	西	20	全域	190	190	北東側	440	南西側	390	猛烈な
5	26	15	15.3	138.0	905	60	西	20	全域	190	190	全域	440		猛烈な	
5	26	18	15.5	137.2	905	60	西	25	全域	190	190	全域	440		猛烈な	
5	26	21	15.7	136.5	905	60	西	25	全域	190	190	全域	440		猛烈な	
5	27	0	15.8	135.7	905	60	西	25	全域	190	190	北東側	500	南西側	440	猛烈な

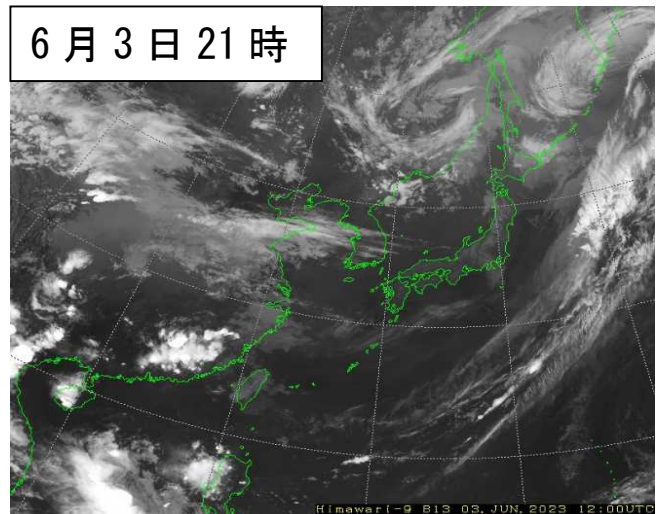
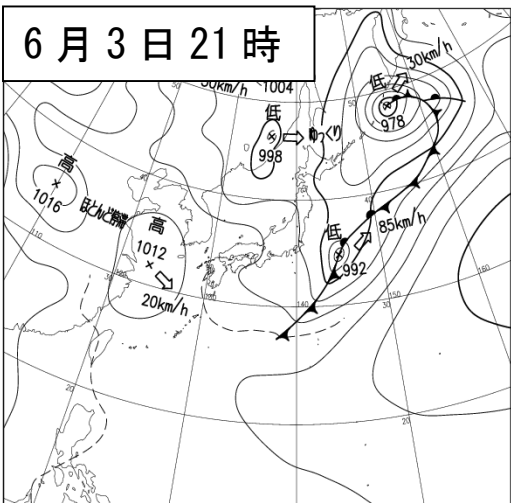
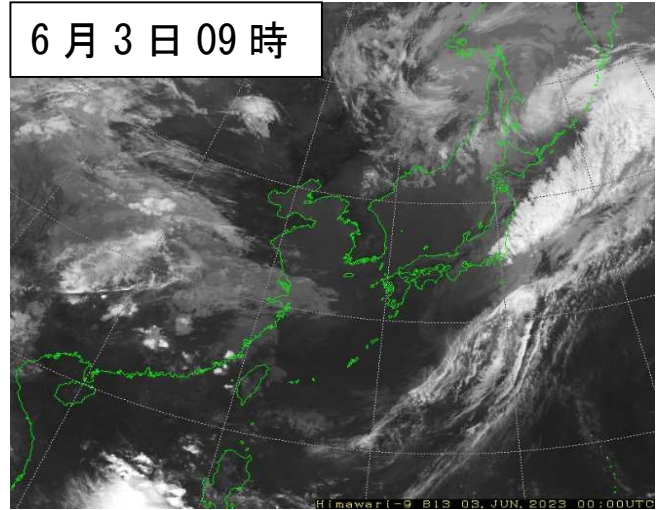
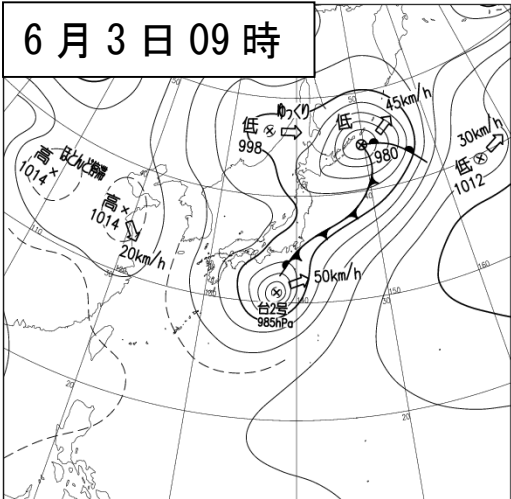
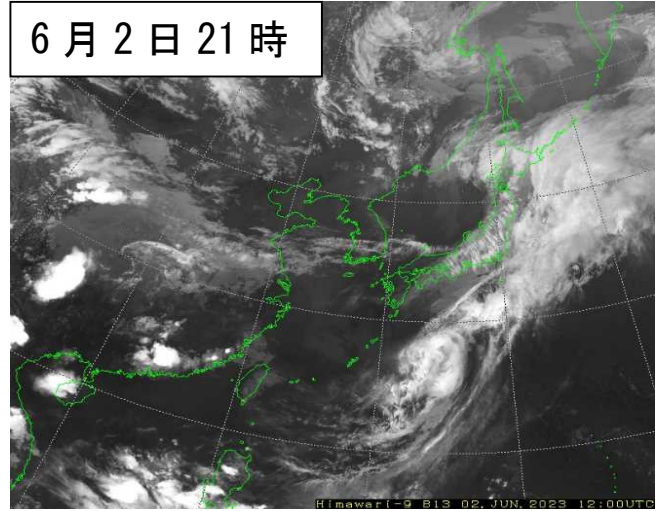
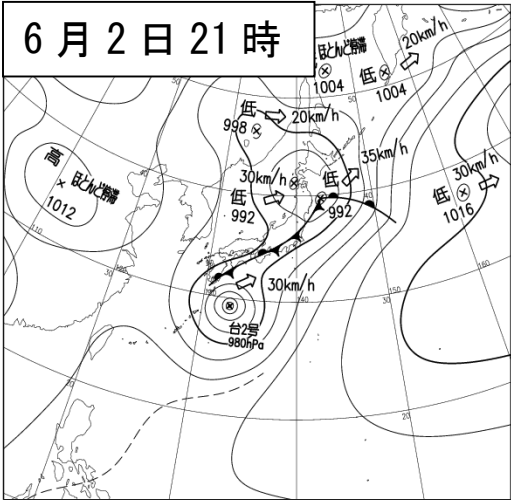
(続く)



(2) 地上天気図および気象衛星赤外面像 (6月1日09時から3日21時)

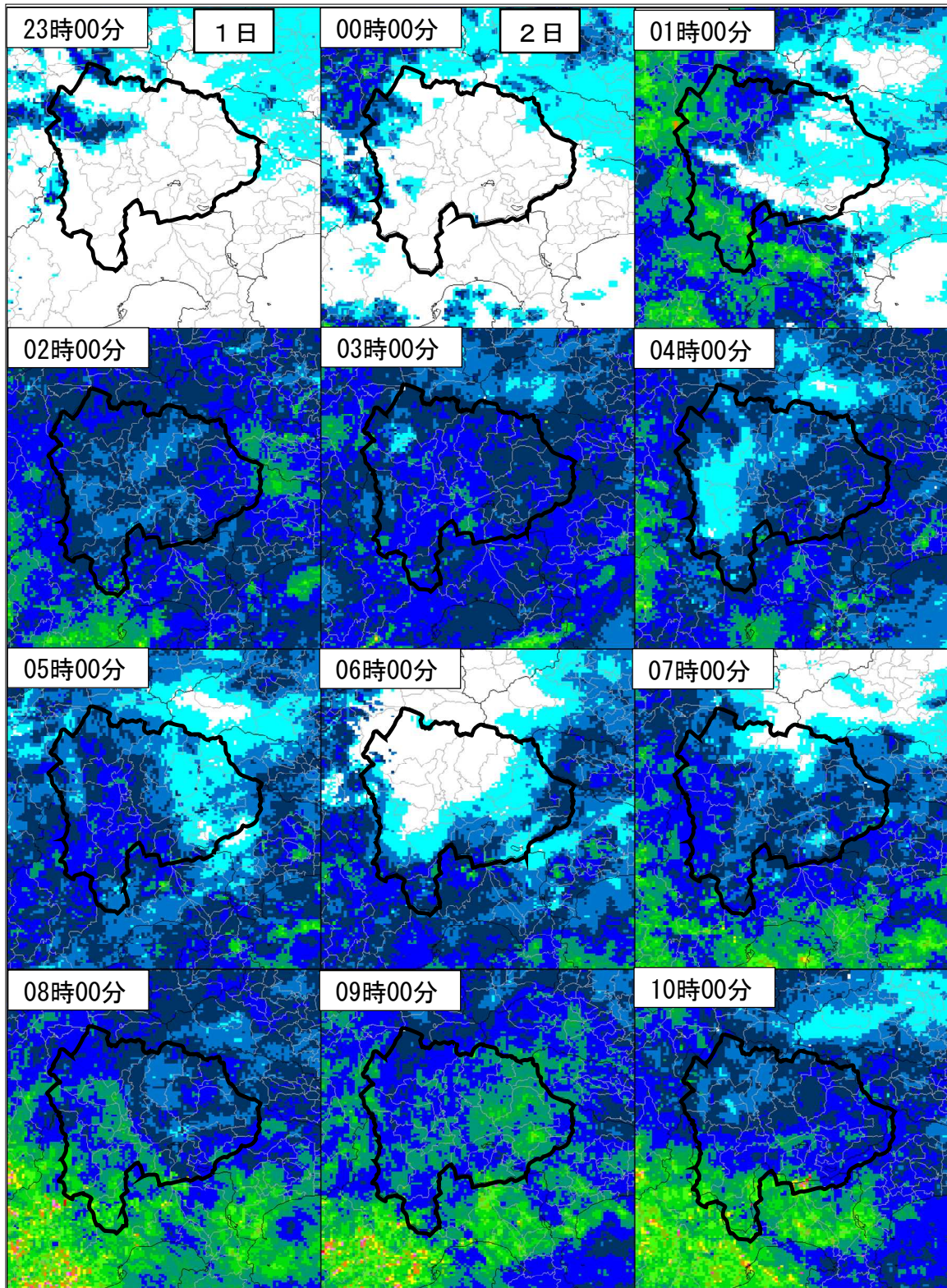




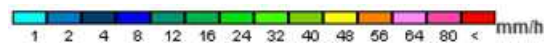




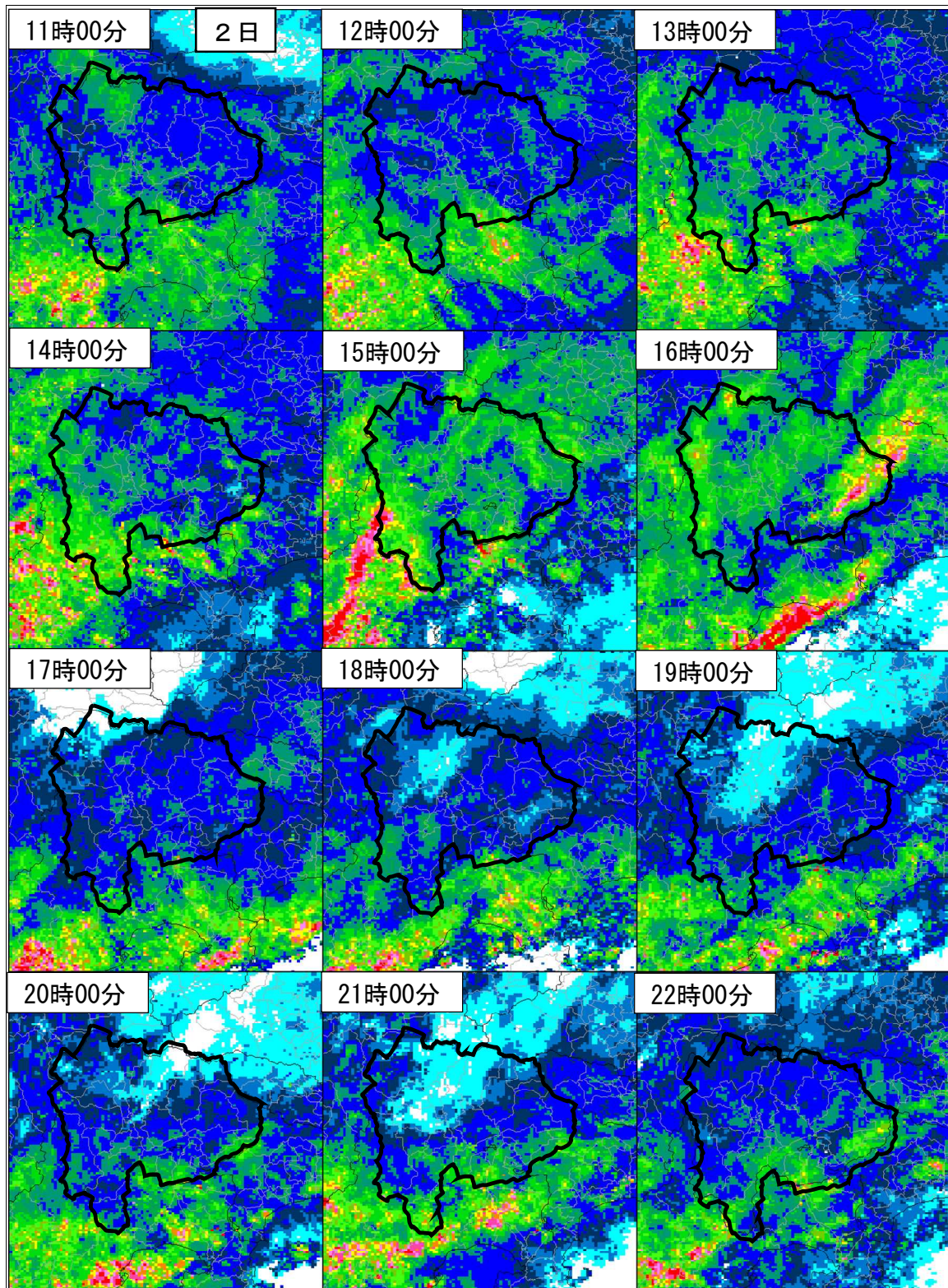
(3) 気象レーダー画像 (6月1日23時から3日10時まで1時間毎)



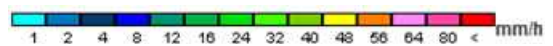
レーダーエコー強度 (mm/h)



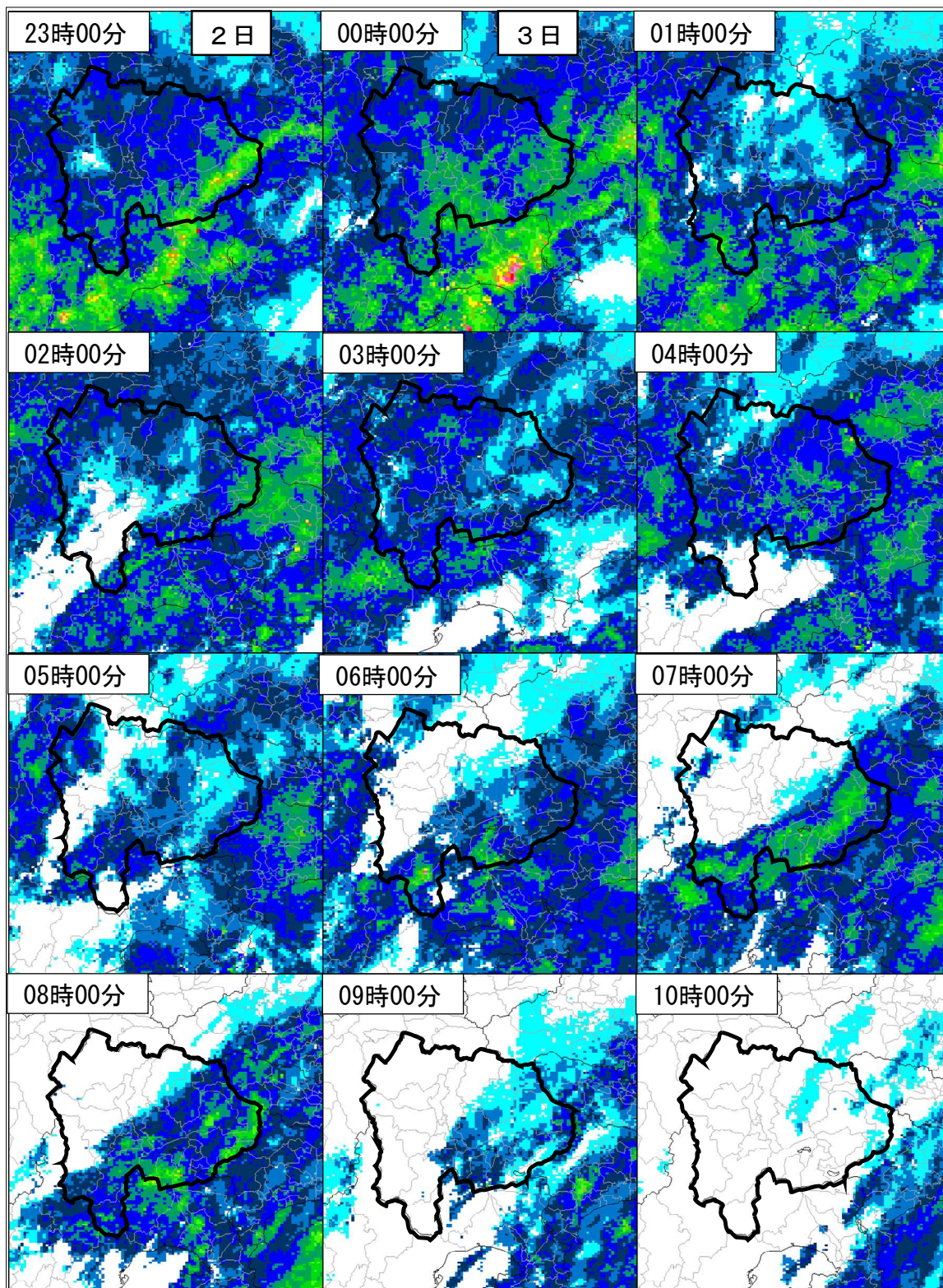




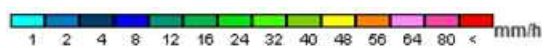
レーダーエコー強度 (mm/h)







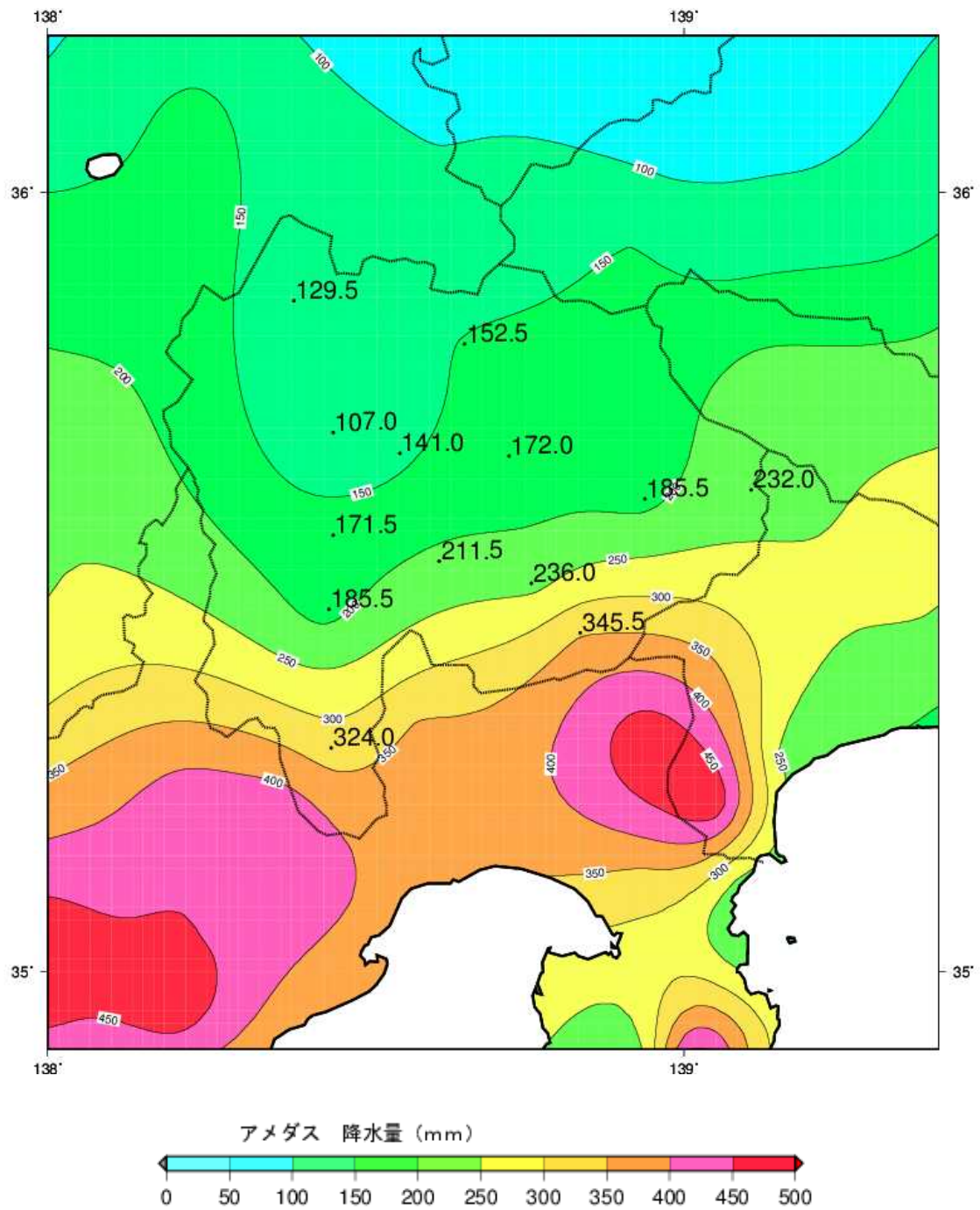
レーダーエコー強度 (mm/h)





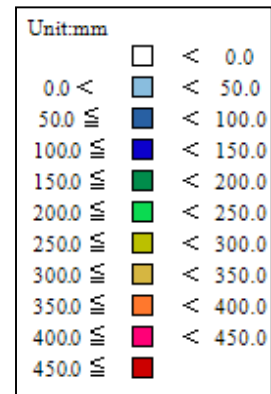
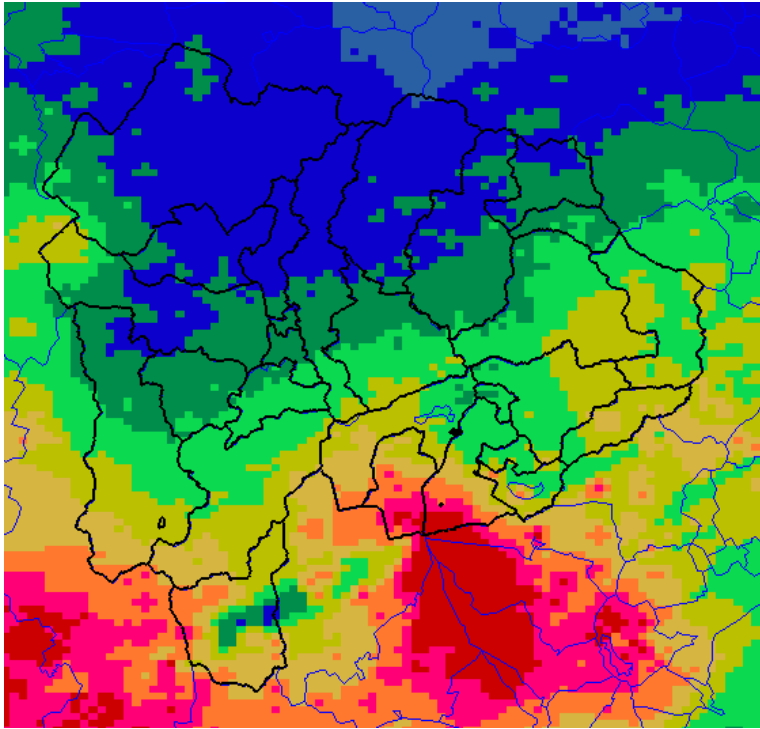
(4) 降水の状況

○アメダス総降水量分布図 令和5年6月1日23時～3日10時

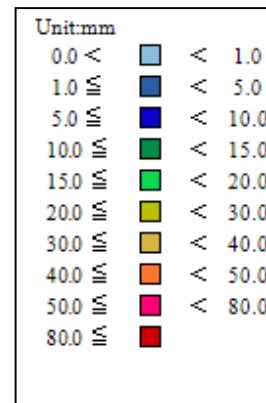
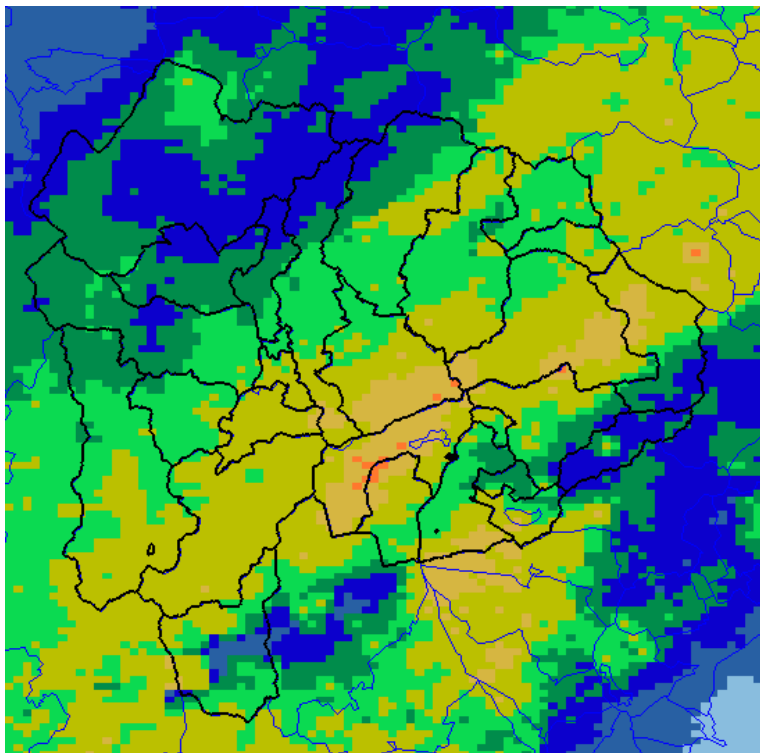


## ○解析雨量

解析雨量（35時間積算） 6月1日23時00分～3日10時00分



解析雨量（1時間） 6月2日16時00分



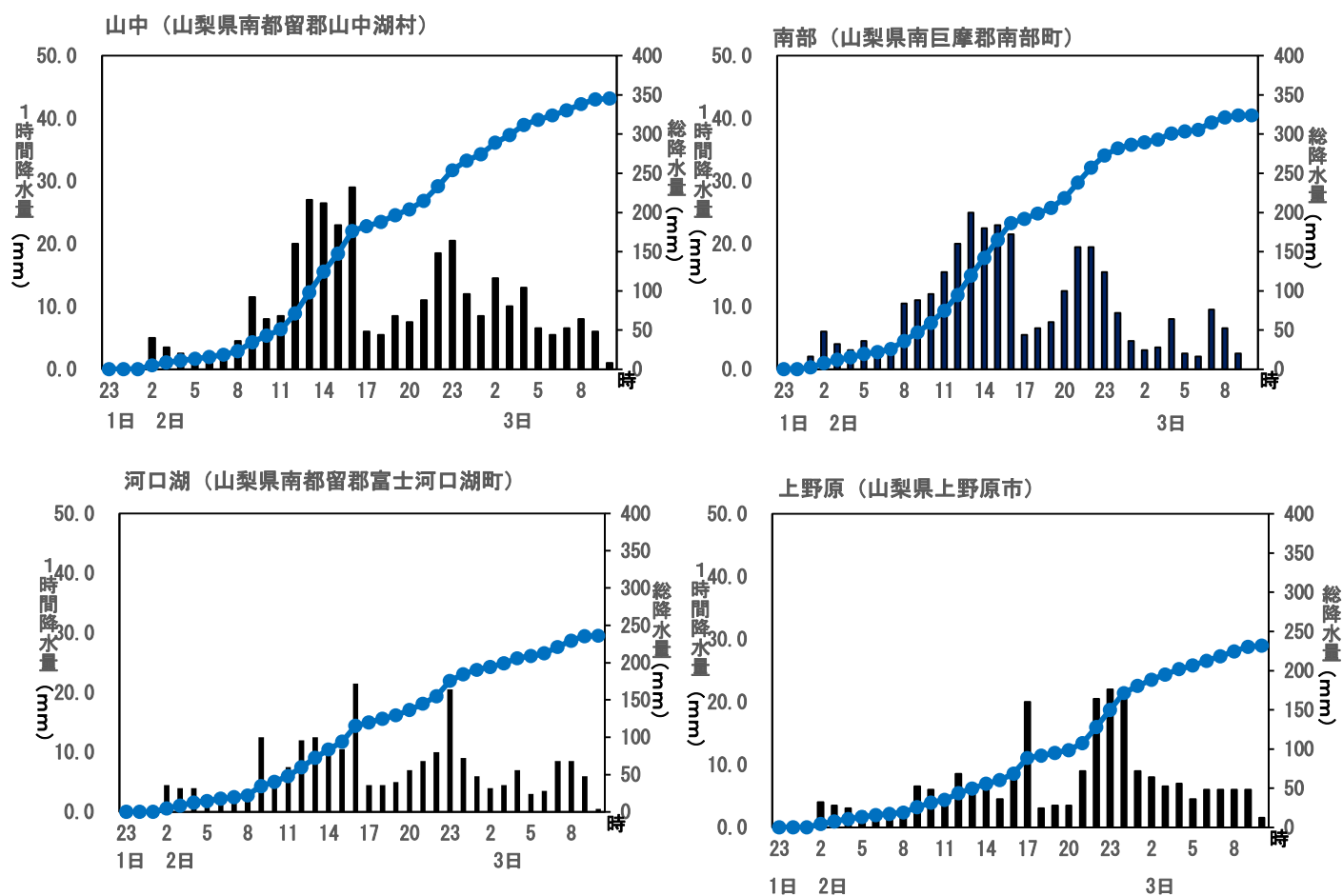
※解析雨量とは、気象レーダーとアメダス等の地上の雨量計により観測されたデータを組み合わせ、1 km 四方ごとに過去1時間雨量を解析したものです。



○降水量表 (6月1日23時～6月3日10時)

観測所名	総降水量 (ミリ)	期間最大1時間降水量		期間最大10分間降水量	
		降水量(ミリ)	日時分	降水量(ミリ)	日時分
大泉	129.5	13.5	2日14時53分	3.5	2日14時46分
乙女湖	152.5	20.0	2日15時33分	5.5	2日15時07分
韭崎	107.0	12.0	2日15時30分	3.5	2日15時01分
甲府	141.0	23.5	2日15時27分	6.5	2日15時21分
勝沼	172.0	24.0	2日15時45分	6.0	2日15時34分
大月	185.5	25.0	2日16時06分	10.5	2日15時54分
上野原	232.0	31.5	2日23時23分	13.5	2日16時12分
富士川	171.5	31.0	2日15時29分	8.5	2日15時19分
古閑	211.5	32.0	2日15時50分	9.5	2日15時48分
切石	185.5	29.0	2日15時36分	10.0	2日15時23分
河口湖	236.0	22.0	2日15時53分	11.5	2日15時53分
山中	345.5	21.5	2日15時46分	6.5	2日22時45分
南部	324.0	27.5	2日15時24分	7.5	2日15時24分

○主な地点の降水量時系列 (6月1日23時～6月3日10時)



(5) 極値更新状況

○ 気象官署・特別地域気象観測所の6月の極値・順位の更新(第3位まで)

【甲府】

・なし

【河口湖】

・日最大瞬間風向・風速  
第1位 南西 27.2 m/s  
第2位 南西 25.2 m/s  
第3位 南西 23.1m/s

統計開始年：1933年(昭和8年)  
1997年(平成9年)28日  
1969年(昭和44年)26日  
2023年(令和5年)2日

・月最大24時間降水量  
第1位 260.7mm  
第2位 207.5mm  
第3位 183.0mm

統計開始年：1958年(昭和33年)  
1966年(昭和41年)28日  
2023年(令和5年)2日  
1985年(昭和60年)30日

・日降水量  
第1位 269.3mm  
第2位 184.5mm  
第3位 175.5mm

統計開始年：1933年(昭和8年)  
1966年(昭和41年)28日  
2023年(令和5年)2日  
2012年(平成24年)19日

(甲府、河口湖共に、年間での極値更新はありません)

○地域気象観測所の6月の極値更新

日降水量

観測所名	値	起日	統計期間
大泉	114.5mm	6月2日	1976年6月～2023年6月
勝沼	146.5mm	6月2日	1976年6月～2023年6月
大月	145.0mm	6月2日	1976年6月～2023年6月
上野原	171.5mm	6月2日	2015年6月～2023年6月
富士川	155.5mm	6月2日	2013年6月～2023年6月
切石	164.0mm	6月2日	1978年6月～2023年6月
乙女湖	135.0mm	6月2日	2009年6月～2023年6月

日最大10分間降水量

観測所名	値	起日	統計期間
大月	10.5mm	6月2日	2009年6月～2023年6月
上野原	13.5mm	6月2日	2015年6月～2023年6月

日最大1時間降水量

観測所名	値	起日	統計期間
富士川	31.0mm	6月2日	2013年6月～2023年6月
古閑	32.0mm	6月2日	1976年6月～2023年6月
上野原	31.5mm	6月2日	2015年6月～2023年6月

日最大瞬間風速・風向

観測所名	値	起日	統計期間
大泉	北西 19.2m/s	6月3日	2009年6月～2023年6月

3 警報・注意報、気象情報等の発表状況

(1) 警報・注意報の発表状況 (6月1日 23時23分～6月3日 14時52分)

発表時刻	警報・注意報	甲府市	富士吉田市	都留市	山梨市	大月市	富士市	南アルプス市	北杜市	甲斐市	笛吹市	上野原市	甲州市	中央市	市川三郷町	早川町	身延町	南都町	富士川町	昭和町	道志村	西桂町	忍野村	山中湖村	鳴沢村	富士河口湖町	小菅村	丹波山村
2023/6/1 23:23	雷注意報	●	●	●	●	●	●	●	●	●	●	●	●	●	●	●	●	●	●	●	●	●	●	●	●	●	●	●
2023/6/2 4:18	雷注意報	○	○	○	○	○	○	○	○	○	○	○	○	○	○	○	○	○	○	○	○	○	○	○	○	○	○	○
2023/6/2 8:35	大雨注意報				●		●						●			●												
	雷注意報	○	○	○	○	○	○	○	○	○	○	○	○	○	○	○	○	○	○	○	○	○	○	○	○	○	○	○
2023/6/2 10:35	洪水注意報	●		●			●	●	●	●	●	●	●	●	●	●	●	●	●	●	●	●	●	●	●	●	●	●
	雷注意報	○	○	○	○	○	○	○	○	○	○	○	○	○	○	○	○	○	○	○	○	○	○	○	○	○	○	○
2023/6/2 13:22	大雨注意報							土	土							土												
	雷注意報	○	○	○	○	○	○	○	○	○	○	○	○	○	○	○	○	○	○	○	○	○	○	○	○	○	○	○
2023/6/2 13:46	洪水注意報	○																										
	雷注意報	○	○	○	○	○	○	○	○	○	○	○	○	○	○	○	○	○	○	○	○	○	○	○	○	○	○	○
2023/6/2 14:24	大雨警報							土	土							土												
	雷注意報	○	○	○	○	○	○	○	○	○	○	○	○	○	○	○	○	○	○	○	○	○	○	○	○	○	○	○
2023/6/2 14:46	洪水注意報	○	●	●	○	○	○	○	○	○	○	○	○	○	○	○	○	○	○	○	○	○	○	○	○	○	○	○
	雷注意報	○	○	○	○	○	○	○	○	○	○	○	○	○	○	○	○	○	○	○	○	○	○	○	○	○	○	○
2023/6/2 15:10	大雨警報	浸	浸			浸	土	土	浸	浸	浸	浸	浸	浸	浸	土	浸	浸						浸	浸			
	雷注意報	○	○	○	○	○	○	○	○	○	○	○	○	○	○	○	○	○	○	○	○	○	○	○	○	○	○	○
2023/6/2 15:40	洪水注意報	○	○	○	○	○	○	○	○	○	○	○	○	○	○	○	○	○	○	○	○	○	○	○	○	○	○	○
	雷注意報	○	○	○	○	○	○	○	○	○	○	○	○	○	○	○	○	○	○	○	○	○	○	○	○	○	○	○
2023/6/2 16:07	大雨警報	土	土	浸	土	土	土	土	土	土	土	土	土	土	土	土	土	土	土	土	浸				土	土	土	土
	雷注意報	○	○	○	○	○	○	○	○	○	○	○	○	○	○	○	○	○	○	○	○	○	○	○	○	○	○	○
2023/6/2 22:16	洪水注意報	○	○	○	○	○	○	○	○	○	○	○	○	○	○	○	○	○	○	○	○	○	○	○	○	○	○	○
	雷注意報	○	○	○	○	○	○	○	○	○	○	○	○	○	○	○	○	○	○	○	○	○	○	○	○	○	○	○
2023/6/3 4:35	大雨警報	土	土		土	土	土	土	土	土	土	土	土	土	土	土	土	土	土	土				土	土			
	雷注意報	○	○	○	○	○	○	○	○	○	○	○	○	○	○	○	○	○	○	○	○	○	○	○	○	○	○	○
2023/6/3 7:59	洪水注意報	○	○	○	○	○	○	○	○	○	○	○	○	○	○	○	○	○	○	○	○	○	○	○	○	○	○	○
	雷注意報	○	○	○	○	○	○	○	○	○	○	○	○	○	○	○	○	○	○	○	○	○	○	○	○	○	○	○
2023/6/3 10:21	大雨注意報	▼	▼	○	解	▼	▼	解	▼	▼	解	▼	▼	解	解	解	解	解	解	解	○	解	解	○	▼	▼	○	○
	雷注意報	○	○	○	○	○	○	○	○	○	○	○	○	○	○	○	○	○	○	○	○	○	○	○	○	○	○	○
2023/6/3 11:36	洪水注意報	○	○	○	○	○	○	○	○	○	○	○	○	○	○	○	○	○	○	○	○	○	○	○	○	○	○	○
	雷注意報	○	○	○	○	○	○	○	○	○	○	○	○	○	○	○	○	○	○	○	○	○	○	○	○	○	○	○
2023/6/3 14:52	大雨注意報							解	解			解																
	雷注意報	○	○	○	○	○	○	○	○	○	○	○	○	○	○	○	○	○	○	○	○	○	○	○	○	○	○	○

記号の説明 ●：発表 ▼：警報から注意報 ○：継続 解：解除  
 浸：浸水害 土：土砂災害 土浸：土砂災害、浸水害 斜体字：発表



(2) 府県気象情報等の発表状況 (6月1日11時~6月3日12時)

○山梨県気象情報 (甲府地方気象台発表)

発表日時	情報の種類
令和5年6月1日11時48分	令和5年 大雨に関する山梨県気象情報 第1号
令和5年6月1日15時57分	令和5年 大雨と雷及び突風に関する山梨県気象情報 第2号
令和5年6月1日17時30分	令和5年 大雨と雷及び突風に関する山梨県気象情報 第3号
令和5年6月2日06時30分	令和5年 大雨と雷及び突風に関する山梨県気象情報 第4号
令和5年6月2日11時04分	令和5年 大雨と雷及び突風に関する山梨県気象情報 第5号
令和5年6月2日14時46分	令和5年 大雨と雷及び突風に関する山梨県気象情報 第6号
令和5年6月2日16時28分	令和5年 大雨と雷及び突風に関する山梨県気象情報 第7号
令和5年6月2日23時32分	令和5年 大雨と雷及び突風に関する山梨県気象情報 第8号
令和5年6月3日06時26分	令和5年 大雨に関する山梨県気象情報 第9号
令和5年6月3日11時20分	令和5年 大雨に関する山梨県気象情報 第10号

○山梨県土砂災害警戒情報 (山梨県、甲府地方気象台共同発表)

	発表日時	警戒対象市町村	解除対象市町村
第1号	令和5年 6月2日 13時30分	南アルプス市	
第2号	令和5年 6月2日 15時25分	南アルプス市 北杜市*	
第3号	令和5年 6月3日 07時35分	南アルプス市	北杜市
第4号	令和5年 6月3日 9時15分		南アルプス市

\*印は、新たに警戒対象となった市町村を示します。

(3) 防災関係機関等への対応状況

【担当者ホットラインの実施】

- ・大雨警報や土砂災害警戒情報の発表や見通し、大雨の状況や予測等について、県や市町村の防災担当者 (11 機関) に対し危機感を伝えた。

【メールによる情報提供】

- ・6月1日14時59分 「気象台防災メール (大雨の見通し)」資料を送付。  
(県、県民センター、県内市町村、甲府河川国道事務所、富士川砂防事務所)
- ・6月2日11時46分 「気象台防災メール (大雨の見通し)」資料を送付。

【Web 会議による情報提供】（試行実施）

- 6月2日 13時00分 資料使用してのオンライン気象解説実施（1回目）。  
（県、県民センター、県内市町村、甲府河川国道事務所、富士川砂防事務所）
- 6月2日 15時30分 資料使用してのオンライン気象解説実施（2回目）。
- 6月2日 18時30分 資料使用してのオンライン気象解説実施（3回目）。
- 6月2日 21時30分 資料使用してのオンライン気象解説実施（4回目）。
- 6月3日 07時00分 資料使用してのオンライン気象解説実施（5回目）。

#### 4 被害状況等（山梨県調べ）

【人的被害】6月3日15時まとめ。

- ・（忍野村）高齢女性が転倒（中等症）。
- ・（富士吉田市）高齢女性が転落（中等症）。

【建物被害】6月3日15時現在。

- ・なし。

【交通機関】6月3日15時現在。

（鉄道）

- ・JR身延線 富士～身延 17時まで運転見合わせ。  
身延～甲府 15時まで運転見合わせ。

（バス）

- ・山梨交通 高速バス一部運休。
- ・富士急行 路線バス一部運休。

【通行規制】6月3日15時現在。

（高速道路）なし。

（国道）なし。

（県道）

- ・県道709号 本栖湖畔線 富士河口湖本栖～身延町川尻 全面通行止め（倒木のため）。
- ・県道113号 甲府精進湖線（旧道）甲府市右左口字宿（国道358号分岐）～甲府市梯町 全面通行止め（雨量規制のため）。
- ・スバルライン全面通行止め。

【道路被害】6月3日15時現在。

- ・なし。

【土砂災害】6月3日15時現在。

- ・笛吹市御坂町藤野木地内、住宅裏法面崩落。

【河川被害】6月3日15時現在。

- ・早川町黒桂地内早川、護岸崩落。
- ・甲府市下積翠寺地内梓川、民家軒先護岸倒壊。
- ・笛吹市八代北地内天川、護岸崩落。

【ライフライン】6月3日15時まとめ。

（電気）

- ・停電：鳴沢村20軒、富士河口湖町1180軒、甲府市180軒、甲斐市220軒、上野原市220軒、北杜市380軒。

【農業被害】6月3日15時まとめ。

- ・なし。

5 参考資料  
 (1) 山梨県アメダス観測所配置図



地域気象観測所一覧表 (緯度・経度は、世界測地系による)

観測所名	降水量	風向 風速	気温	日照	積雪	所在地	緯度 (度分)	経度 (度分)	標高 (m)	風速計 地上高 (m)
大泉	○	○	○	○		北杜市大泉町谷戸	35 51.7	138 23.2	867	100
韮崎	○	○	○	○		韮崎市大草町岩尾	35 41.6	138 26.9	341	6.6
甲府	○	○	○	○	○	甲府市鍛冶田4-7-29	35 40.0	138 33.2	273	26.9
勝沼	○	○	○	○		甲州市勝沼町勝沼	35 39.8	138 43.5	394	9.5
大月	○	○	○	○		大月市大月	35 36.5	138 56.3	364	10.0
切石	○	○	○	○		南巨摩郡身延町切石	35 28.0	138 26.5	226	10.0
古関	○	○	○	○		甲府市古関町	35 31.7	138 36.9	552	10.0
河口湖	○	○	○	○	○	南都留郡富士河口湖町湖岸1108-1	35 30.0	138 45.6	860	14.9
山中	○	○	○	○		南都留郡山中湖町梨ヶ原	35 26.2	138 50.2	992	6.5
南部	○	○	○	○		南巨摩郡南都留町南部	35 17.3	138 26.7	141	9.3
上野原	○					上野原市松留	35 37.2	139 06.3	187	
富士川	○					南巨摩郡富士川町最勝寺	35 33.7	138 26.9	295	
乙女湖	○					山梨市牧丘町柳平	35 48.4	138 39.3	1465	



## (2) 台風の定義と強さ・大きさ (気象庁ホームページより)

熱帯の海上で発生する低気圧を「熱帯低気圧」と呼びますが、このうち北西太平洋 (赤道より北で東経 180 度より西の領域) または南シナ海に存在し、なおかつ低気圧域内の最大風速 (10 分間平均) がおよそ 17m/s (34 ノット、風力 8) 以上のものを「台風」と呼びます。

気象庁は台風のおおよその勢力を示す目安として、下表のように風速 (10 分間平均) をもとに台風の「大きさ」と「強さ」を表現します。「大きさ」は強風域 (風速 15m/s 以上の風が吹いているか、吹く可能性がある範囲) の半径で、「強さ」は最大風速で区分しています。

さらに、風速 25m/s 以上の風が吹いているか、吹く可能性がある範囲を暴風域と呼びます。

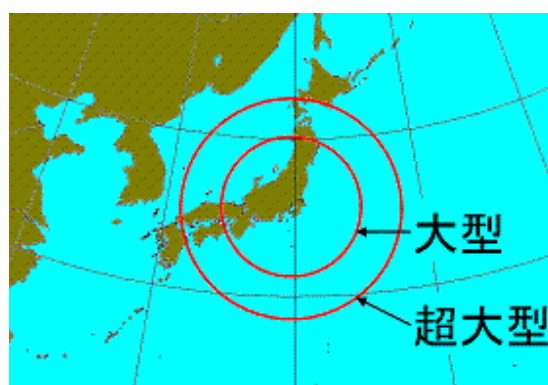
強さの階級分け

階級	最大風速
強い	33m/s (64 ノット) 以上～44m/s (85 ノット) 未満
非常に強い	44m/s (85 ノット) 以上～54m/s (105 ノット) 未満
猛烈な	54m/s (105 ノット) 以上

大きさの階級分け

階級	風速 15m/s 以上の半径
大型 (大きい)	500km 以上～800km 未満
超大型 (非常に大きい)	800km 以上

日本列島の大きさと比較すると以下ようになります。



本件お問い合わせ先  
甲府地方気象台  
電話：055-222-9101