

令和5（2023）年 台風第13号に関する千葉県気象速報

目次

1. 概要
 - (1) 資料作成の目的
2. 気象の状況
 - (1) 気象概況
 - (2) 台風経路図及び台風位置表
 - (3) 地上天気図及び気象衛星赤外画像
 - (4) レーダーエコー合成図
 - (5) 降水量積算分布図、期間降水量、最大1時間降水量、降水量の推移
 - (6) キキクル（警報の危険度分布：土砂災害、浸水害、洪水災害）
 - (7) 線状降水帯の発生状況
 - (8) 極値の更新状況
3. 気象台の執った措置
 - (1) 警報・注意報の発表状況
 - (2) 気象情報等の発表状況
 - (3) 台風説明会の実施状況
 - (4) 防災関係機関への情報提供
 - (5) 首長へのホットラインの実施状況
 - (6) JETT（気象庁防災対応支援チーム）の派遣
4. 被害の状況
5. 参考資料

令和5年9月19日

銚子地方気象台

1. 概要

(1) 資料作成の目的

9月8日に東海道沖に進んだ台風第13号の影響により、千葉県では線状降水帯が発生し猛烈な雨が降り、記録的な大雨となった。

このため、がけ崩れ、河川の氾濫、浸水があったほか、鉄道の運休による交通障害や停電があった。

銚子地方気象台では、各種の防災気象情報を発表したほか、JETT※（気象庁防災対応支援チーム）を千葉県庁へ派遣して気象の解説を行ったことに加え、首長ホットラインによる気象の見通しの解説を行うなど、自治体の防災活動を支援した。

なお、令和5年台風第13号の接近に伴う大雨により、茂原市、鴨川市、山武市、大網白里市、睦沢町、長柄町、長南町及び大多喜町に災害救助法が適用された。

このときの気象状況を取りまとめる目的で本資料を作成した。

※JETTは、大規模な自然災害等の際に地方公共団体等へ支援を行う国土交通省の緊急災害対策派遣隊（TEC-FORCE）の気象・地象情報提供班である。

2. 気象の状況

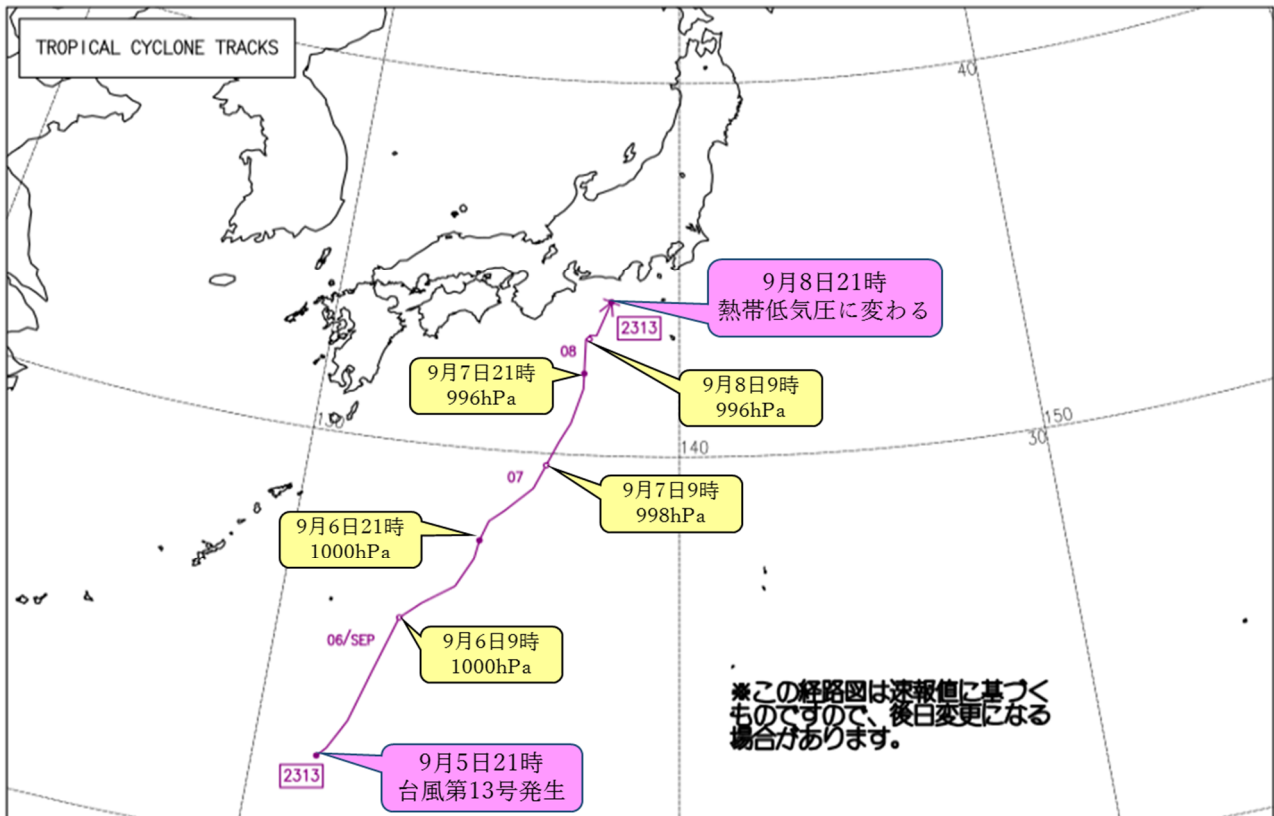
(1) 気象概況

9月5日21時に日本の南で発生した台風第13号は、北北東に進み、8日には東海道沖に進み、8日21時には東海道沖で熱帯低気圧に変わった。

台風第13号からの暖かく湿った空気や局地的に発生した前線の影響により、千葉県では8日昼前に線状降水帯が発生し昼過ぎにかけて猛烈な雨が降り、記録的短時間大雨情報が11回発表された。

9月7日16時から9日10時までの総降水量は茂原で405.0mm、坂畑で387.5mm、大多喜で377.0mm、鴨川で366.0mm、香取で313.0mmを観測した。茂原では日最大1時間降水量や日降水量が観測史上1位の記録となった。この大雨の影響で、県内では土砂災害、浸水害、洪水害の危険度が広範囲で危険な状況（警戒レベル4相当）となったほか、南部や北東部を中心に災害の切迫した状況（警戒レベル5相当）となった。

(2) 台風経路図及び台風位置表



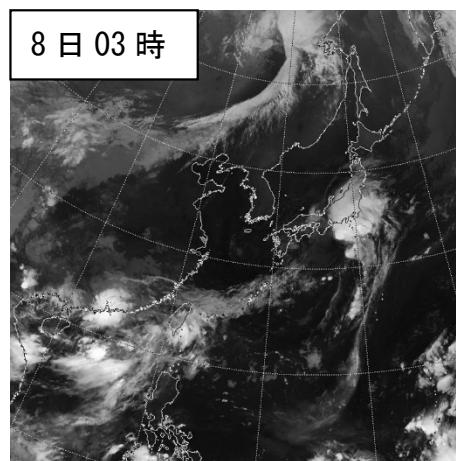
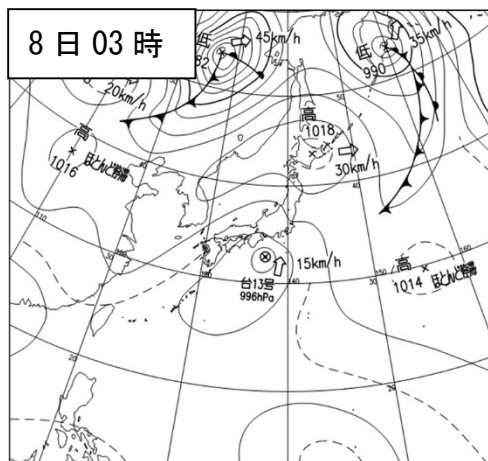
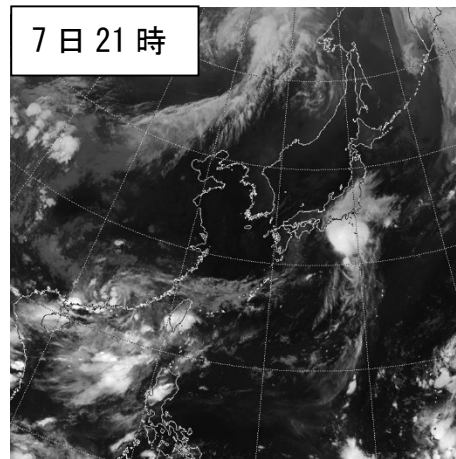
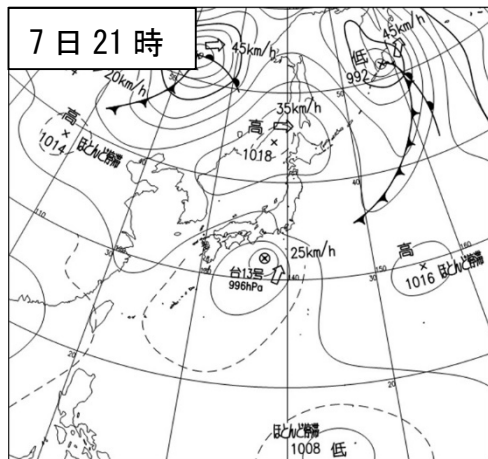
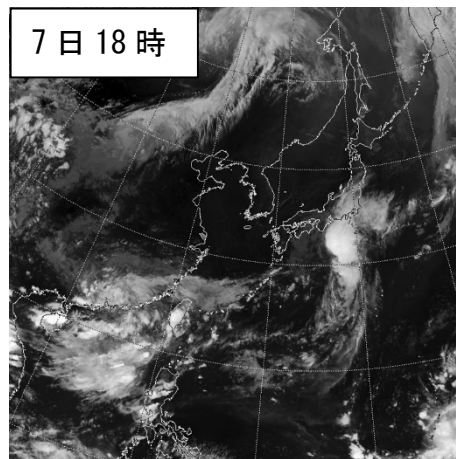
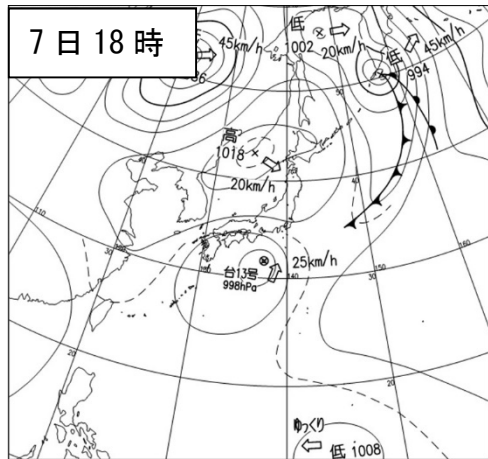
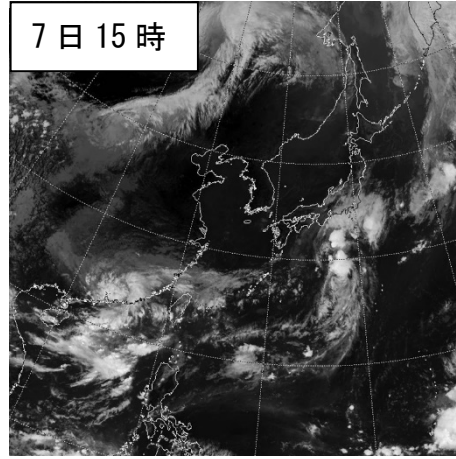
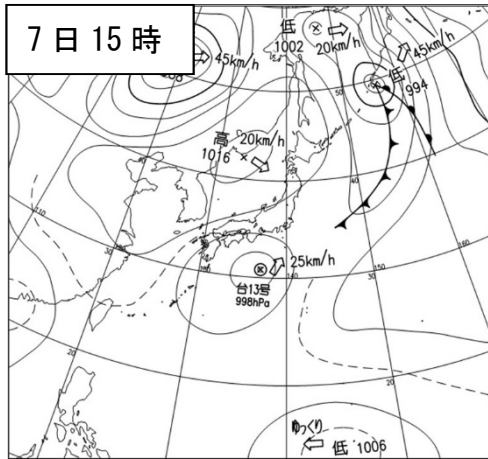
台風第13号 経路図（日時、中心気圧（hPa））速報解析*

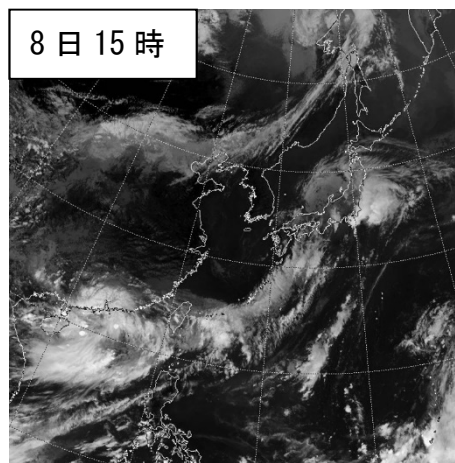
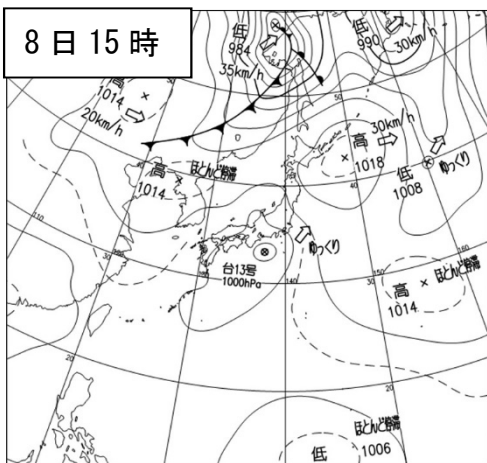
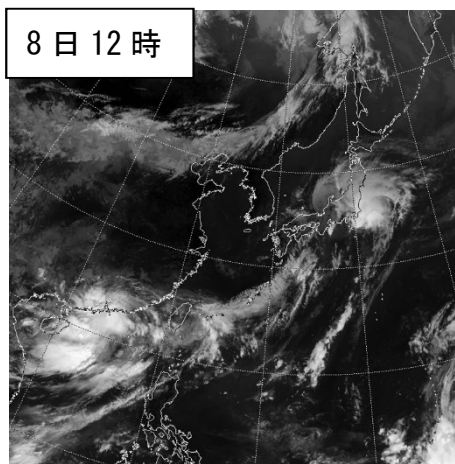
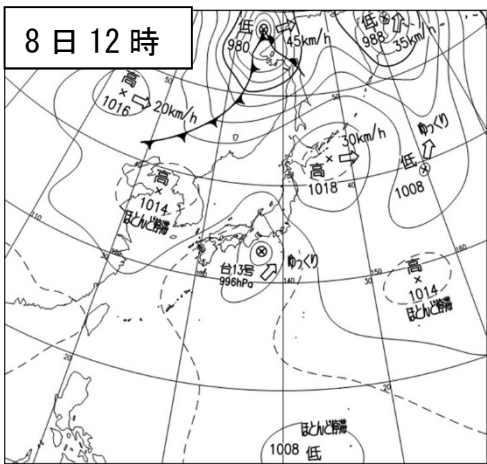
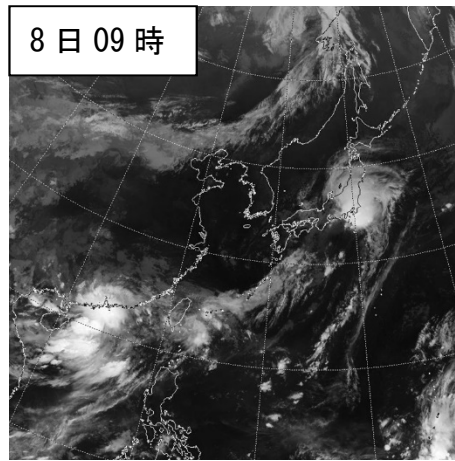
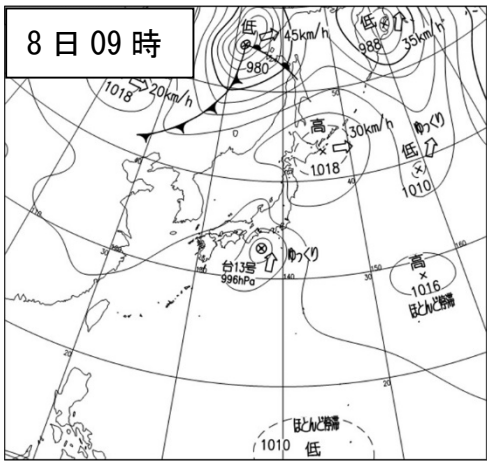
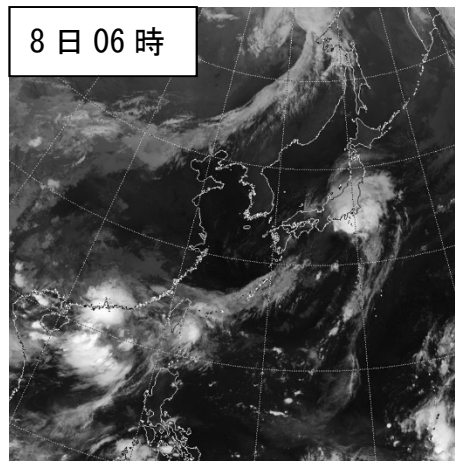
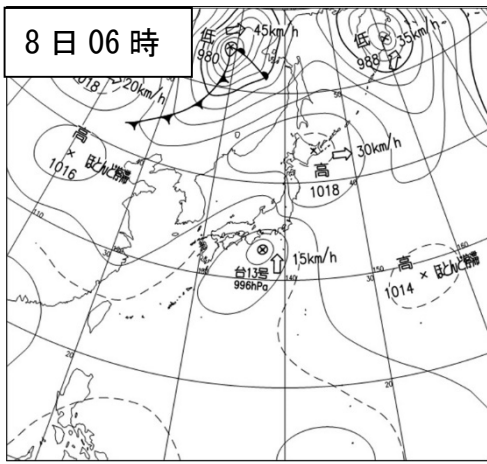
台風位置表（台風第13号 速報解析）

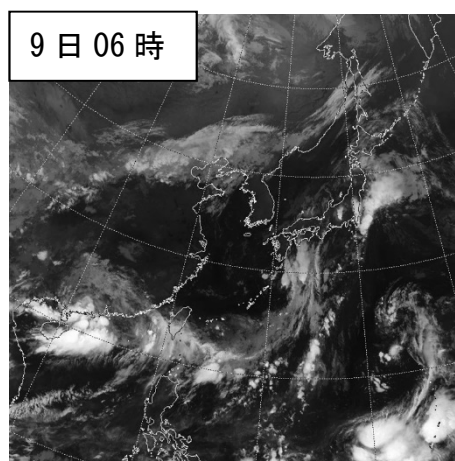
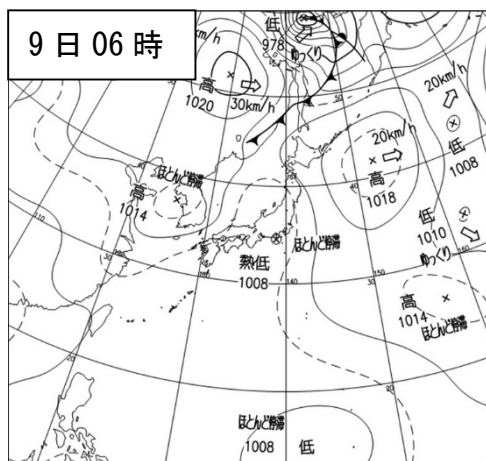
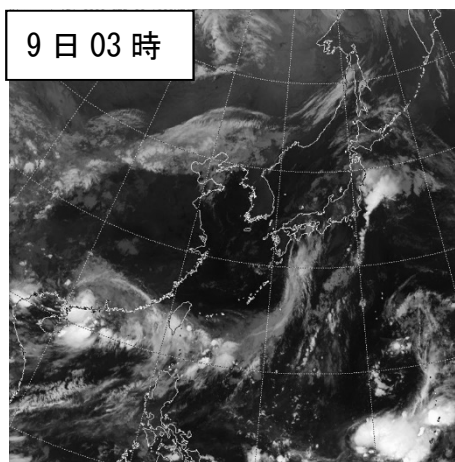
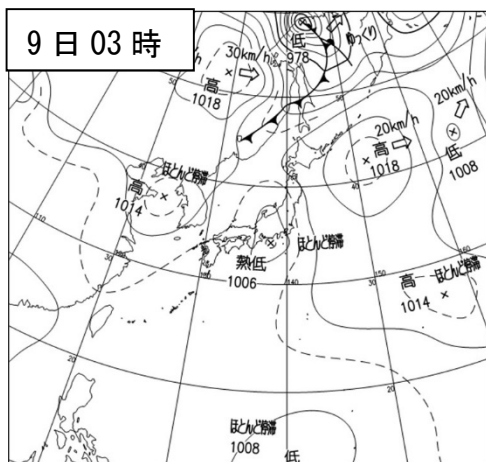
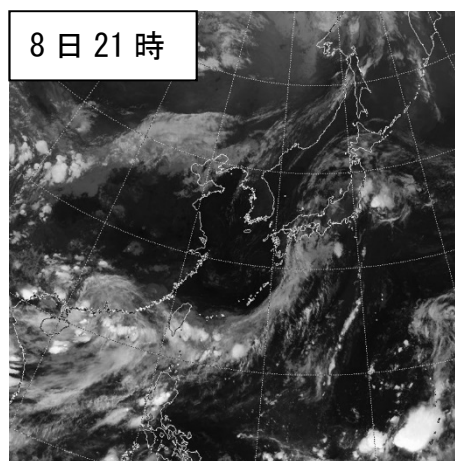
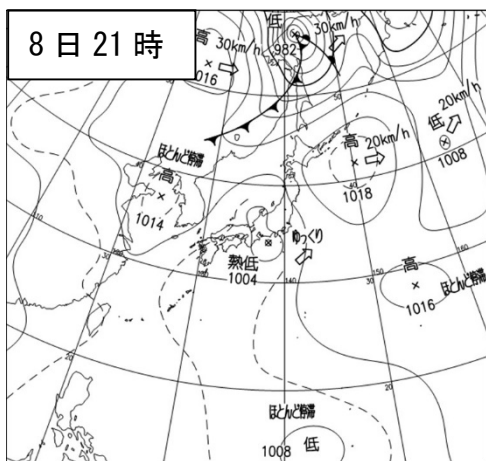
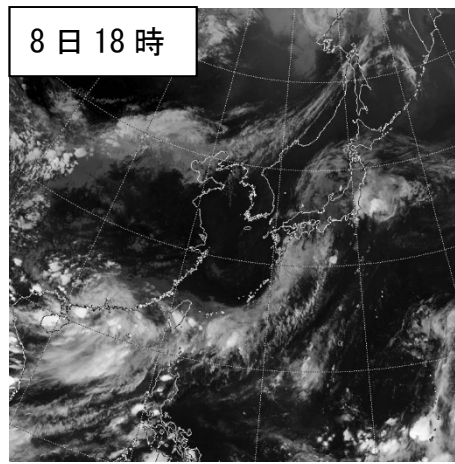
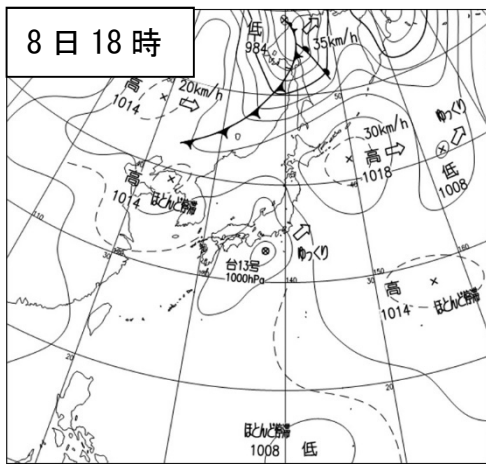
(日本時) 月 日 時	中心位置		中心 気圧 hPa	最大 風速 m/s	暴風域半径 km	強風域半径 km	大きさ・強さ 等	
	緯度	経度					大きさ	強さ
9 5 21	22.1 N	131.5 E	1000	18	---	SE: 330 NW: 220	台風発生	—
6 00	22.3	131.7	1000	18	---	SE: 330 NW: 220	—	—
03	23.0	132.1	1000	18	---	SE: 330 NW: 165	—	—
06	24.2	132.5	1000	18	---	SE: 330 NW: 165	—	—
09	25.6	133.0	1000	18	---	SE: 330 NW: 165	—	—
12	26.0	133.5	1000	18	---	SE: 220 NW: 165	—	—
15	26.5	134.3	1000	18	---	SE: 220 NW: 165	—	—
18	27.2	134.7	1000	18	---	SE: 220 NW: 165	—	—
21	27.7	134.8	1000	18	---	SE: 220 NW: 165	—	—
7 00	28.2	135.0	1000	18	---	SE: 220 NW: 165	—	—
03	28.5	135.4	998	18	---	SE: 220 NW: 165	—	—
06	29.1	136.1	998	18	---	SE: 220 NW: 165	—	—
09	29.7	136.4	998	18	---	SE: 220 NW: 165	—	—
12	30.3	136.7	998	18	---	SE: 220 NW: 165	—	—
15	30.8	137.0	998	18	---	SE: 220 NW: 165	—	—
18	31.7	137.3	998	18	---	SE: 220 NW: 165	—	—
21	32.1	137.3	996	20	---	NE: 330 SW: 220	—	—
8 00	32.2	137.3	996	20	---	NE: 330 SW: 220	—	—
03	32.6	137.3	996	20	---	NE: 330 SW: 220	—	—
06	33.0	137.3	996	20	---	NE: 330 SW: 220	—	—
09	33.0	137.4	996	23	---	NE: 440 SW: 220	—	—
12	33.1	137.4	996	23	---	NE: 440 SW: 220	—	—
15	33.1	137.5	1000	18	---	NE: 330 SW: 220	—	—
18	33.1	137.6	1000	18	---	NE: 330 SW: 220	—	—
21	34.0	138.0	1004	—	---	---	熱帯低気圧に変わる	—

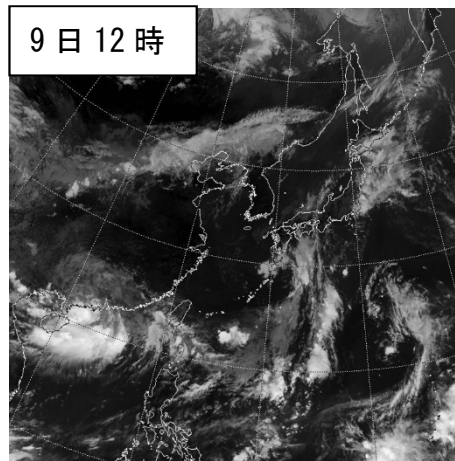
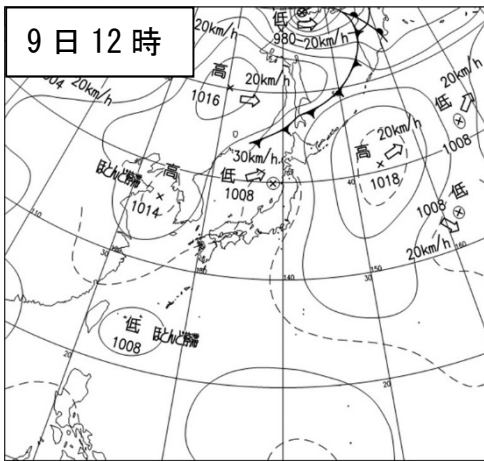
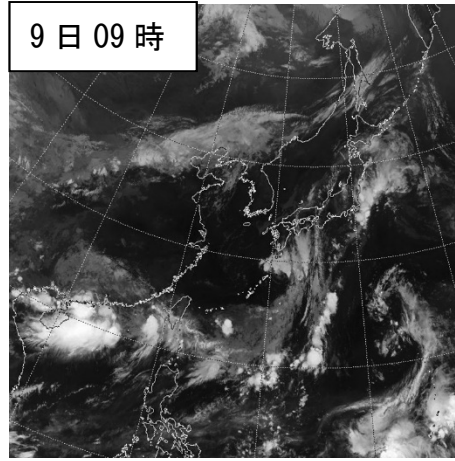
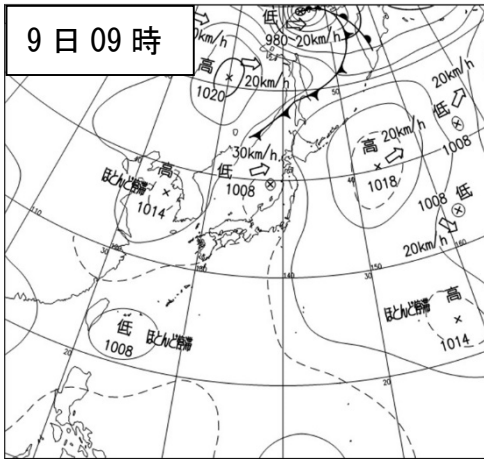
*この位置表は速報値に基づくものであり、後日確定した値を別途公表します。

(3) 地上天気図及び気象衛星赤外面像 (9月7日15時～9日12時)

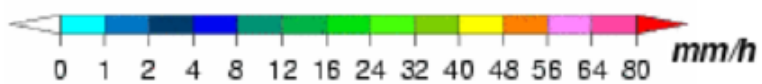
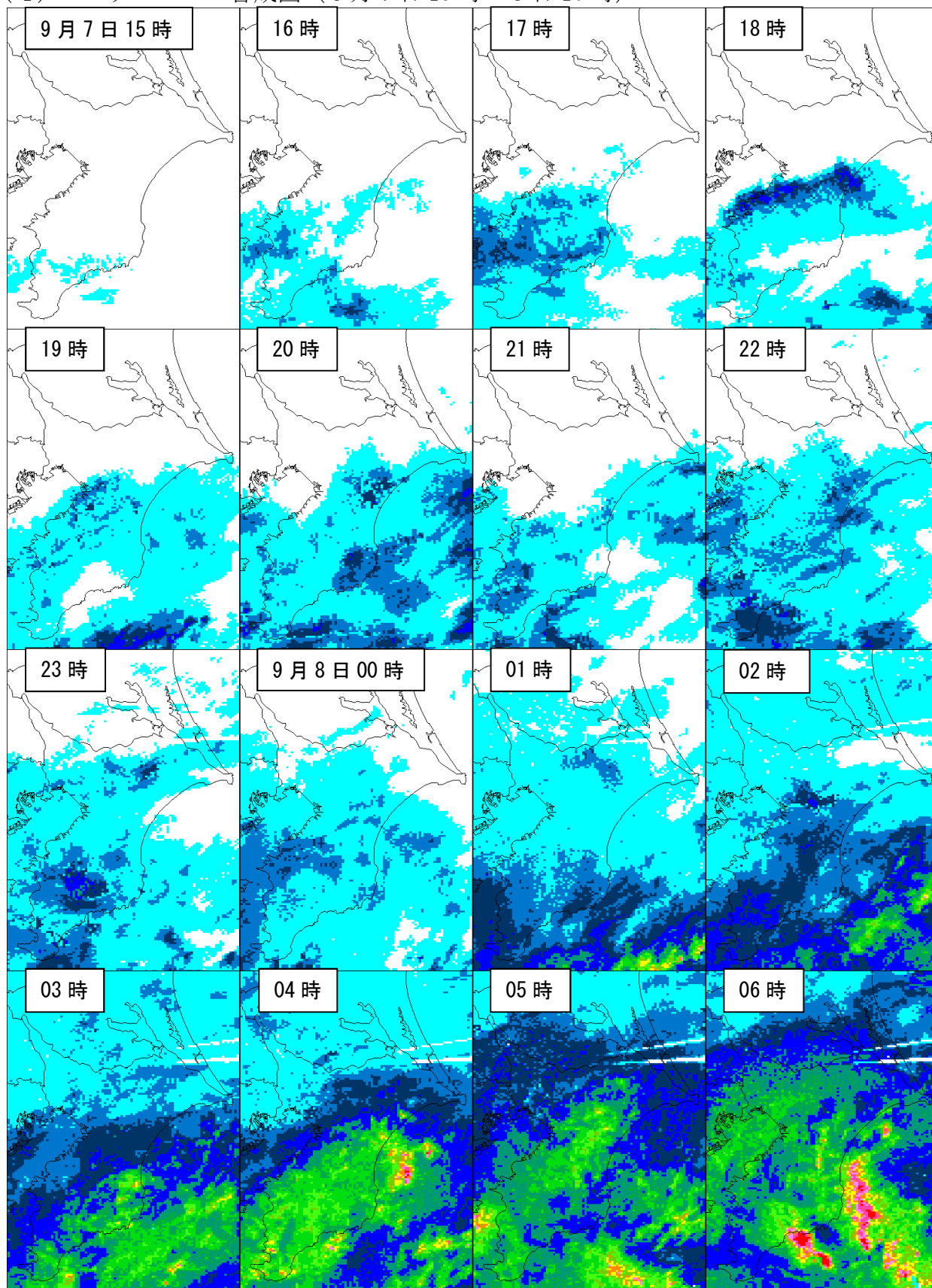


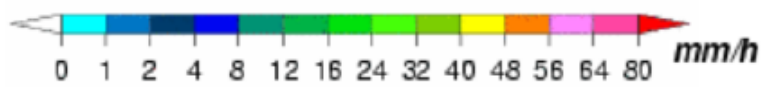
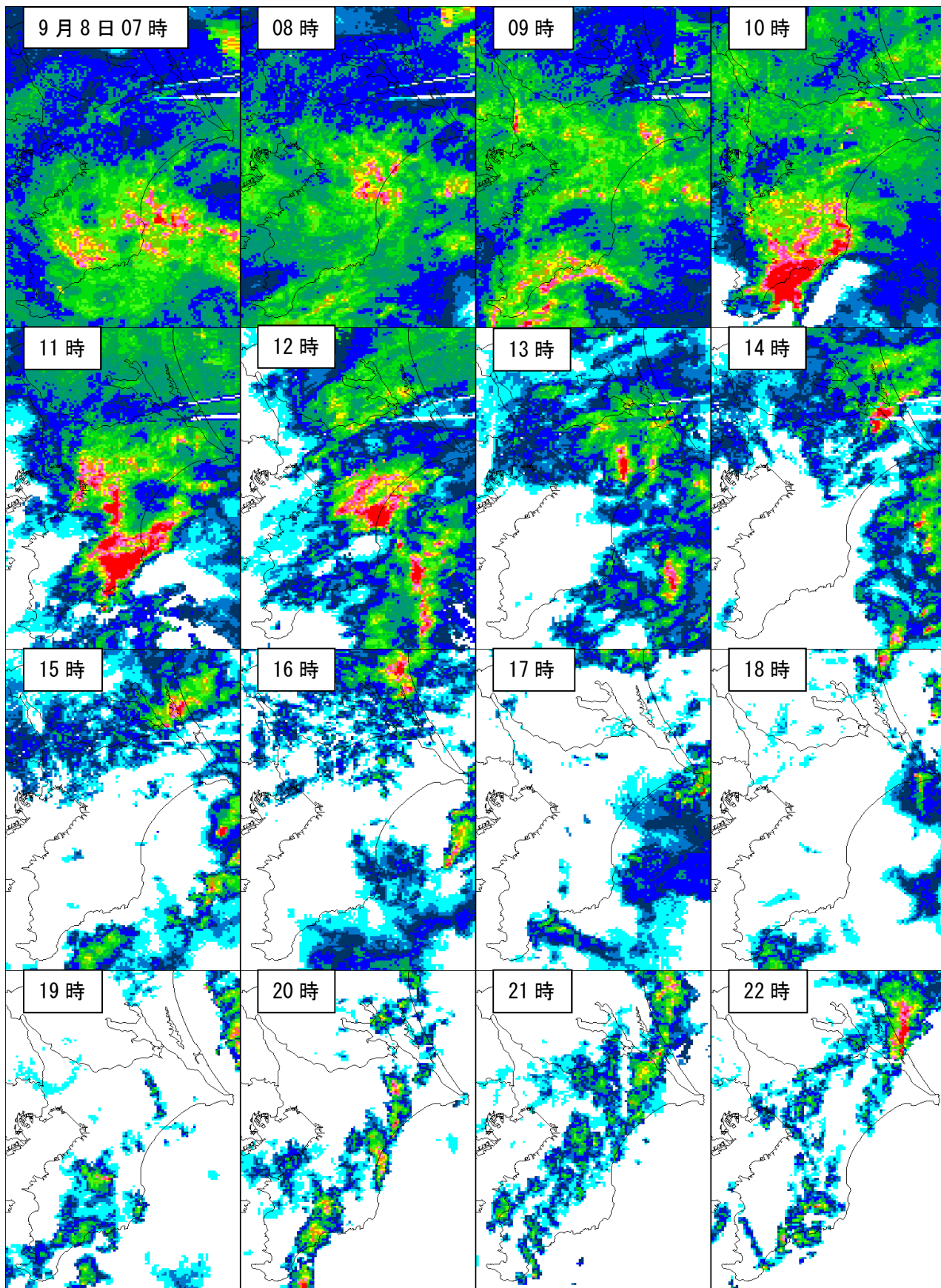


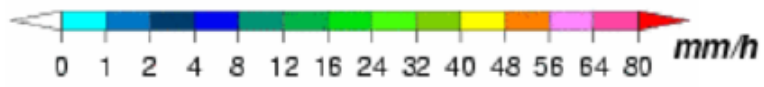
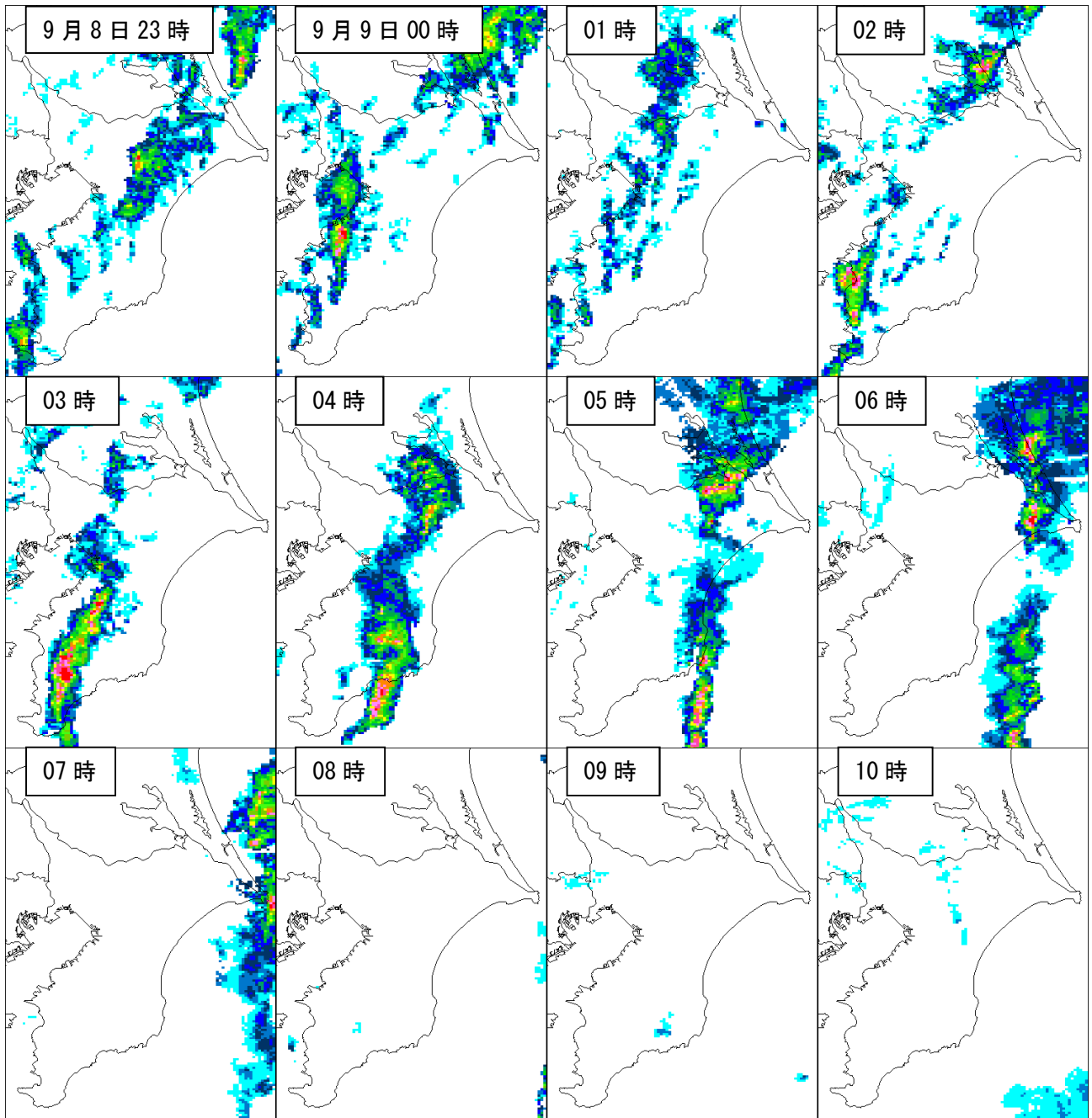




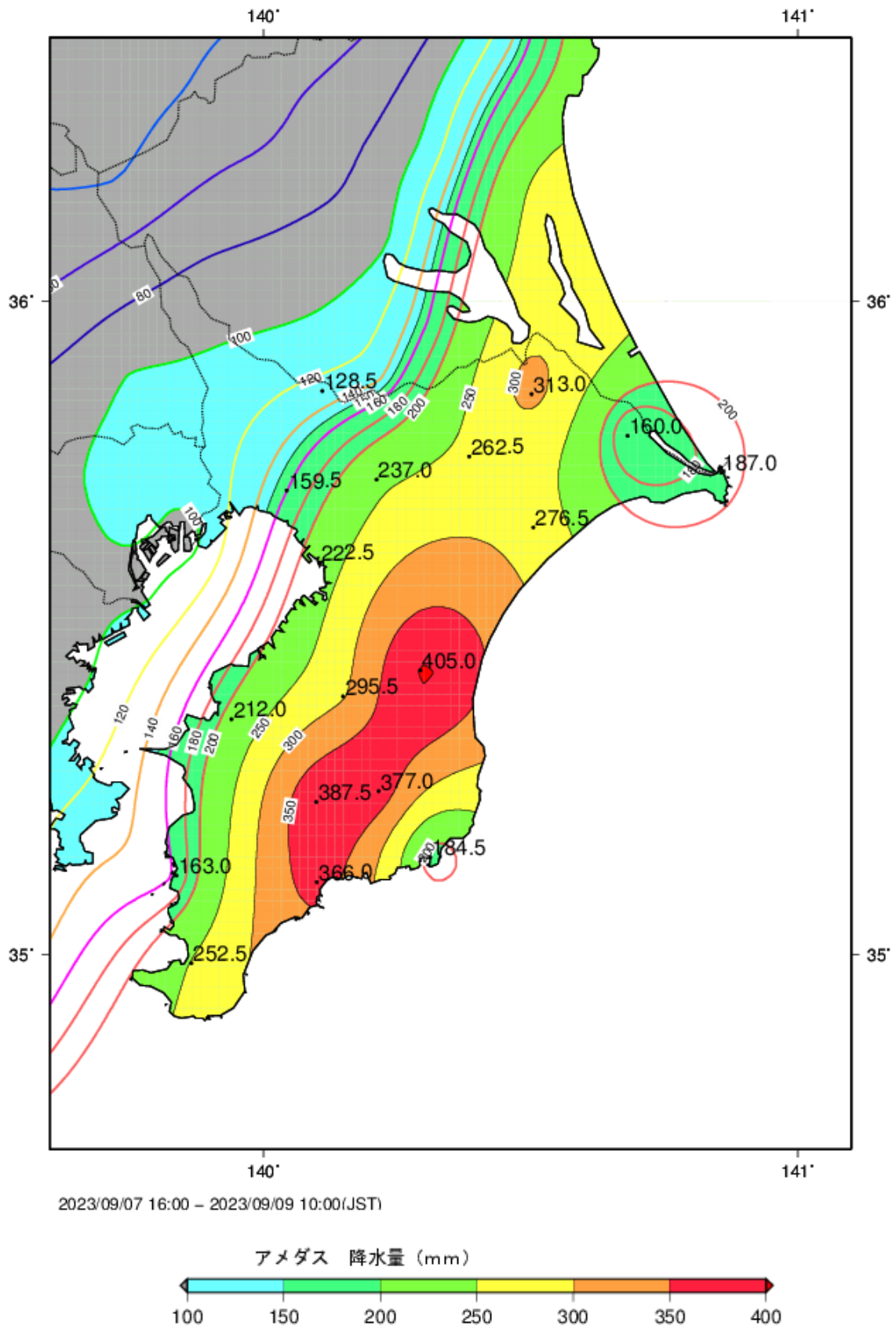
(4) レーダーエコー合成図 (9月7日15時~9日10時)







(5) 降水量積算分布図、期間降水量、最大1時間降水量、降水量の推移
 (ア) 降水量積算分布図 (9月7日16時～9日10時)



(イ) 期間降水量表 (9月7日16時～9日10時)

県名	市町村名	地点名	7日16時から	8日	9日10時まで	合計
			(mm)	(mm)	(mm)	(mm)
千葉県	我孫子市	我孫子	0.0	116.5	12.0	128.5
千葉県	香取市	香取	0.0	265.0	48.0	313.0
千葉県	香取郡 東庄町	東庄	0.0	127.5	32.5	160.0
千葉県	船橋市	船橋	0.0	145.0	14.5	159.5
千葉県	佐倉市	佐倉	0.0	226.5	10.5	237.0
千葉県	成田市	成田	0.0	215.0	47.5	262.5
千葉県	銚子市	銚子	0.0	173.5	13.5	187.0
千葉県	山武郡 横芝光町	横芝光	0.0	274.0	2.5	276.5
千葉県	千葉市	千葉	0.5	212.5	9.5	222.5
千葉県	茂原市	茂原	2.5	391.0	11.5	405.0
千葉県	木更津市	木更津	3.0	181.0	28.0	212.0
千葉県	市原市	牛久	3.0	268.5	24.0	295.5
千葉県	君津市	坂畑	4.0	333.0	50.5	387.5
千葉県	夷隅郡 大多喜町	大多喜	4.0	350.0	23.0	377.0
千葉県	安房郡 鋸南町	鋸南	6.0	136.5	20.5	163.0
千葉県	鴨川市	鴨川	3.5	352.5	10.0	366.0
千葉県	勝浦市	勝浦	3.0	175.0	6.5	184.5
千葉県	館山市	館山	6.5	226.0	20.0	252.5

(ウ) 最大1時間降水量 (9月7日16時～9日10時)

県名	市町村名	地点名	降水量(mm)	月日	時分
千葉県	香取市	香取	54.5	9月8日	13時56分
千葉県	香取郡 東庄町	東庄	32.0	9月9日	06時49分
千葉県	佐倉市	佐倉	47.0	9月8日	11時51分
千葉県	成田市	成田	52.5	9月8日	13時12分
千葉県	山武郡 横芝光町	横芝光	43.0	9月8日	12時51分
千葉県	千葉市	千葉	63.5	9月8日	11時39分
千葉県	茂原市	茂原	78.0	9月8日	12時13分
千葉県	木更津市	木更津	33.0	9月8日	07時54分
千葉県	市原市	牛久	58.0	9月8日	10時46分
千葉県	君津市	坂畑	67.5	9月8日	11時01分
千葉県	夷隅郡 大多喜町	大多喜	109.5	9月8日	11時17分
千葉県	鴨川市	鴨川	83.5	9月8日	10時45分
千葉県	勝浦市	勝浦	34.5	9月8日	06時18分
千葉県	館山市	館山	55.0	9月8日	09時41分

※最大1時間降水量30mm以上の地点

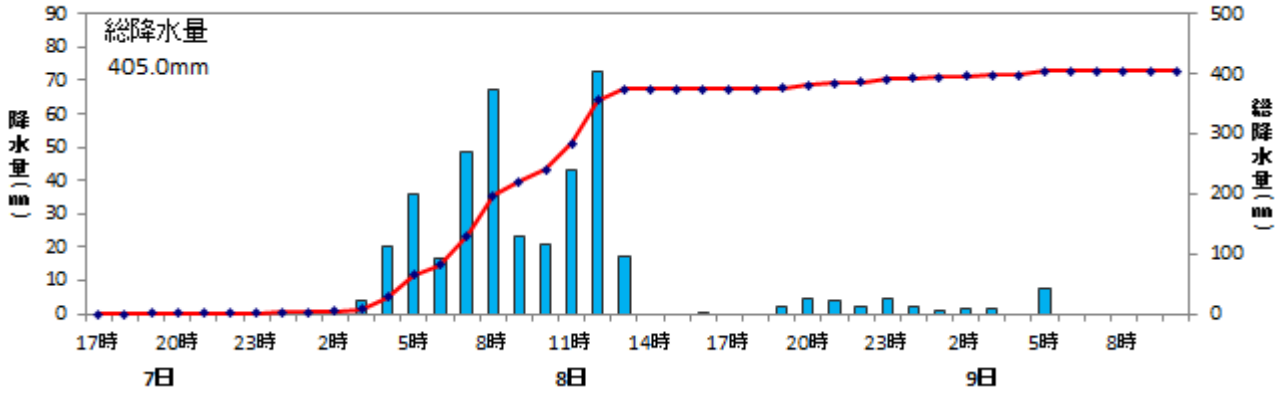
※最大1時間降水量は前1時間の値

(エ) 降水量の推移 (9月7日16時～9日10時)

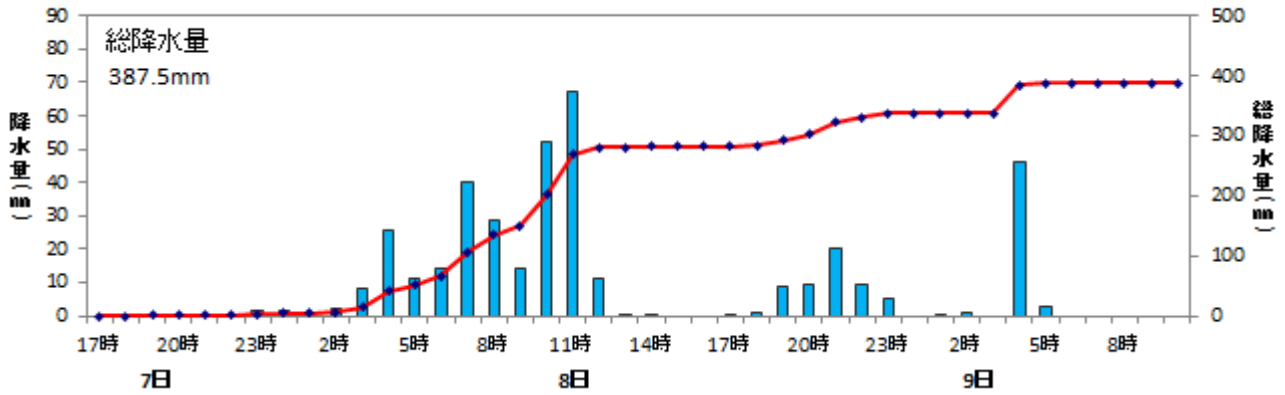
※ 総降水量の多かった観測点の上位4地点を掲載

棒グラフ：1時間降水量、折れ線グラフ：総降水量

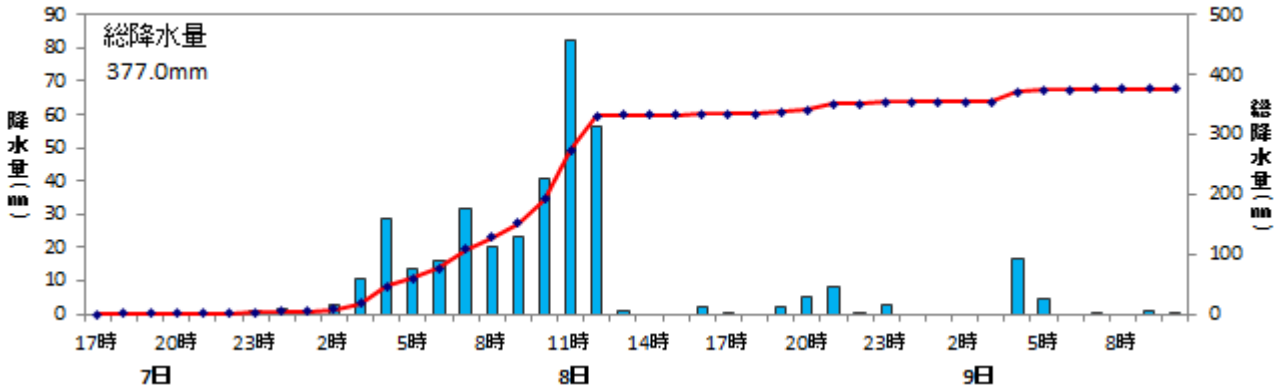
茂原(茂原市)



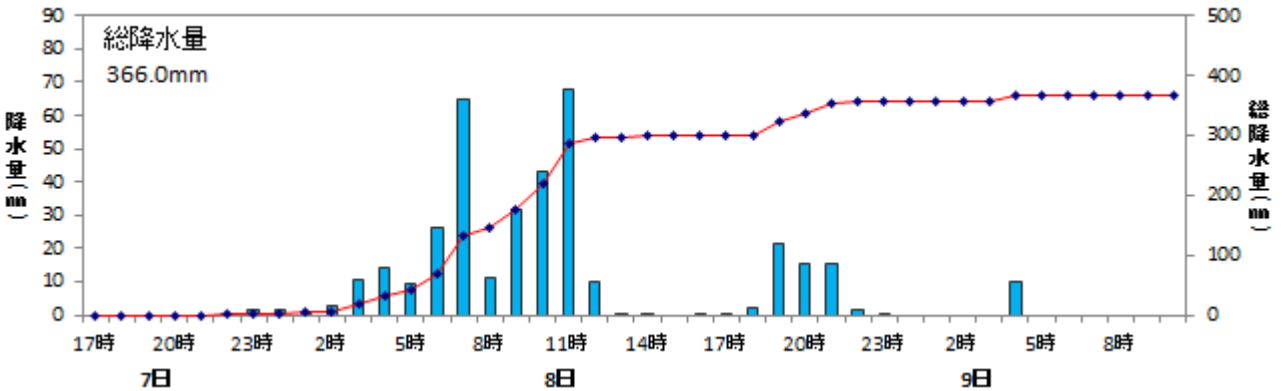
坂畑(君津市)




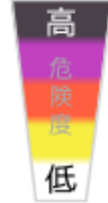


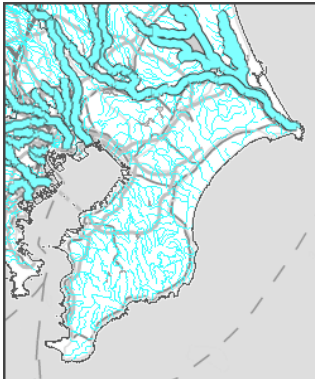
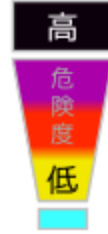
大多喜(夷隅郡大多喜町)



鴨川(鴨川市)



(6) キキクル（警報の危険度分布）（9月8日01時00分～10日00時00分）

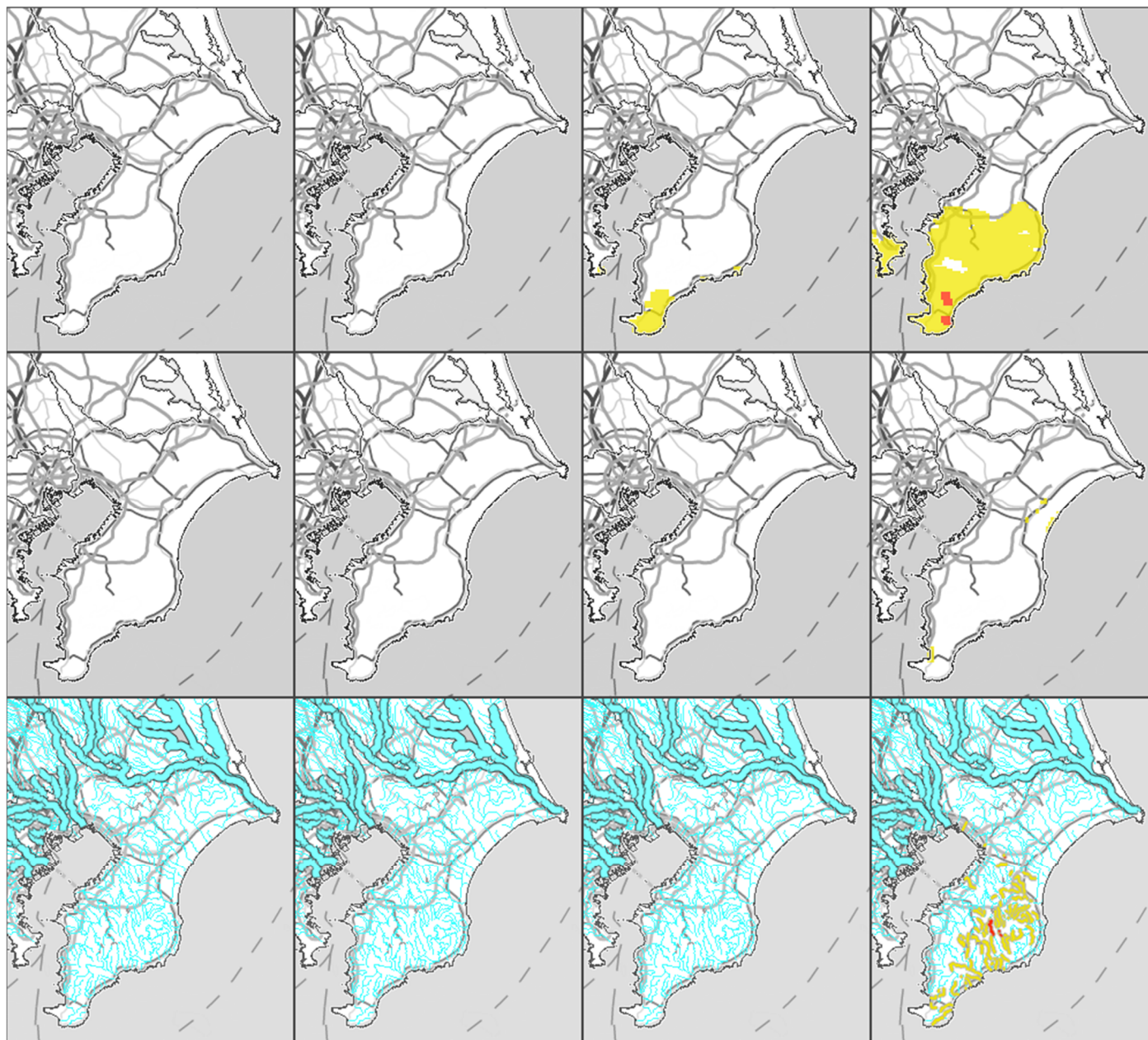
	名 称	表示年月日時分	凡 例
上 段	土砂キキクル（大雨警報 （土砂災害）の危険度分 布）		<p>土砂災害の危険度</p>  <ul style="list-style-type: none"> 災害切迫 【警戒レベル5相当】 危険 【警戒レベル4相当】 警戒 【警戒レベル3相当】 注意 【警戒レベル2相当】 今後の情報等に留意
中 段	浸水キキクル（大雨警報 （浸水害）の危険度分 布）		<p>浸水害の危険度</p>  <ul style="list-style-type: none"> 災害切迫 【警戒レベル5相当】 危険 警戒 注意 今後の情報等に留意
下 段	洪水キキクル（洪水警報 の危険度分布）		<p>洪水災害の危険度</p>  <ul style="list-style-type: none"> 災害切迫 【警戒レベル5相当】 危険 【警戒レベル4相当】 警戒 【警戒レベル3相当】 注意 【警戒レベル2相当】 今後の情報等に留意 <p> 指定河川洪水予報</p> <p> 洪水キキクル(洪水警報の危険度分布)</p>

2023年09月08日01時00分

2023年09月08日02時00分

2023年09月08日03時00分

2023年09月08日04時00分

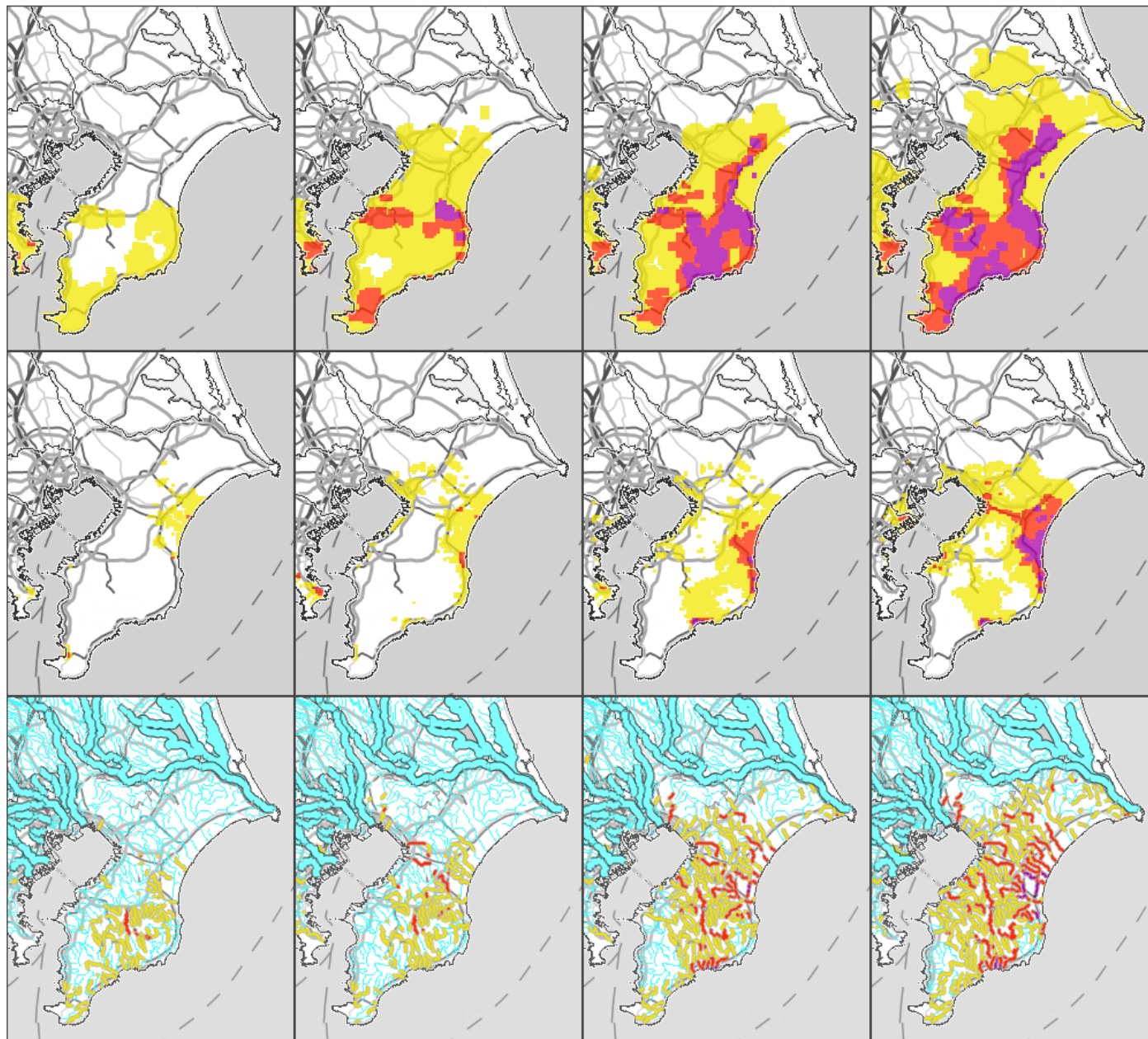


2023年09月08日05時00分

2023年09月08日06時00分

2023年09月08日07時00分

2023年09月08日08時00分



土砂災害の危険度

高	災害切迫【警戒レベル5相当】
危険	危険【警戒レベル4相当】
警戒	警戒【警戒レベル3相当】
注意	注意【警戒レベル2相当】
低	今後の情報等に留意

浸水害の危険度

高	災害切迫【警戒レベル5相当】
危険	危険
警戒	警戒
注意	注意
低	今後の情報等に留意

洪水災害の危険度

高	災害切迫【警戒レベル5相当】
危険	危険【警戒レベル4相当】
警戒	警戒【警戒レベル3相当】
注意	注意【警戒レベル2相当】
低	今後の情報等に留意

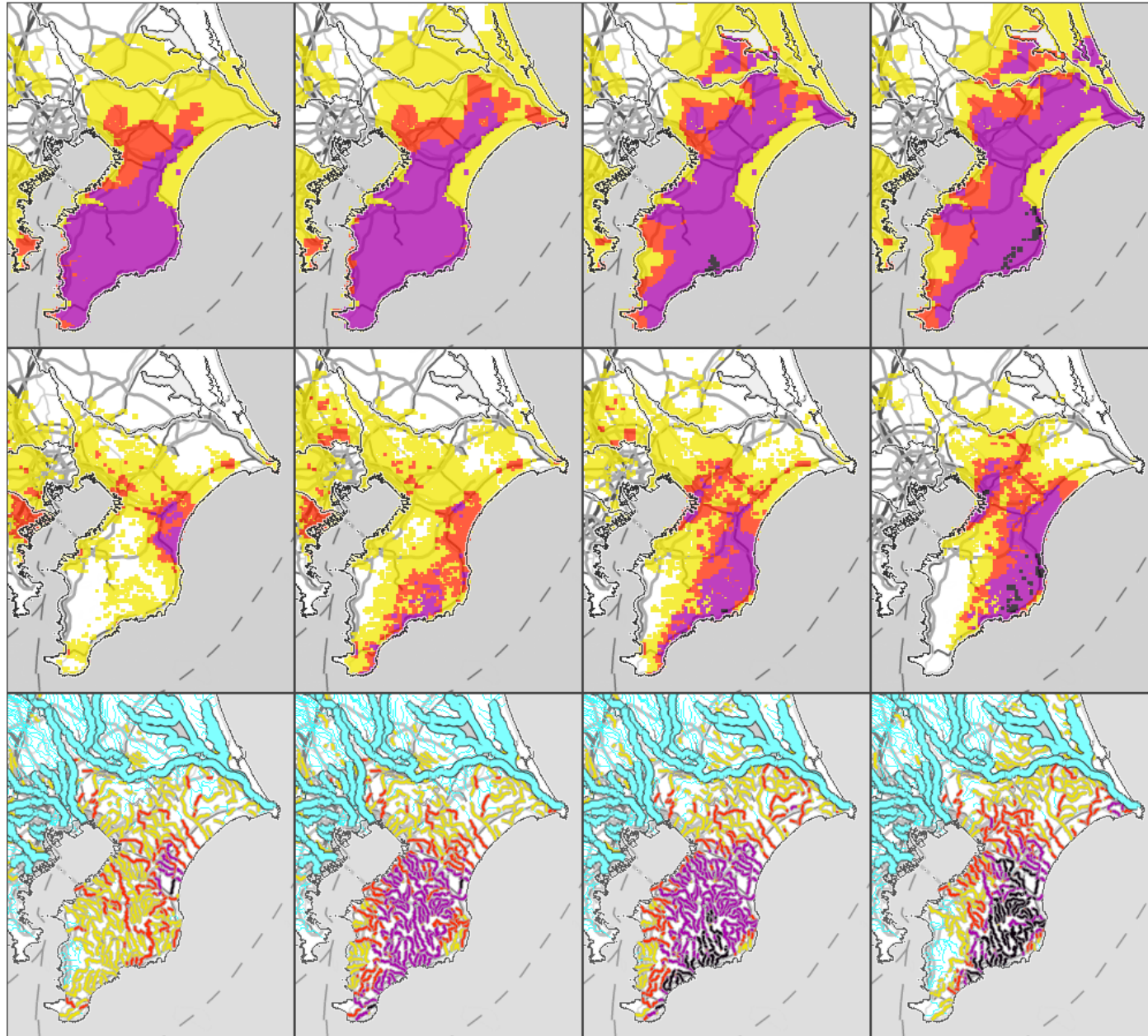
指定河川洪水予報
洪水キキクル(洪水警報の危険度分布)

2023年09月08日09時00分

2023年09月08日10時00分

2023年09月08日11時00分

2023年09月08日12時00分

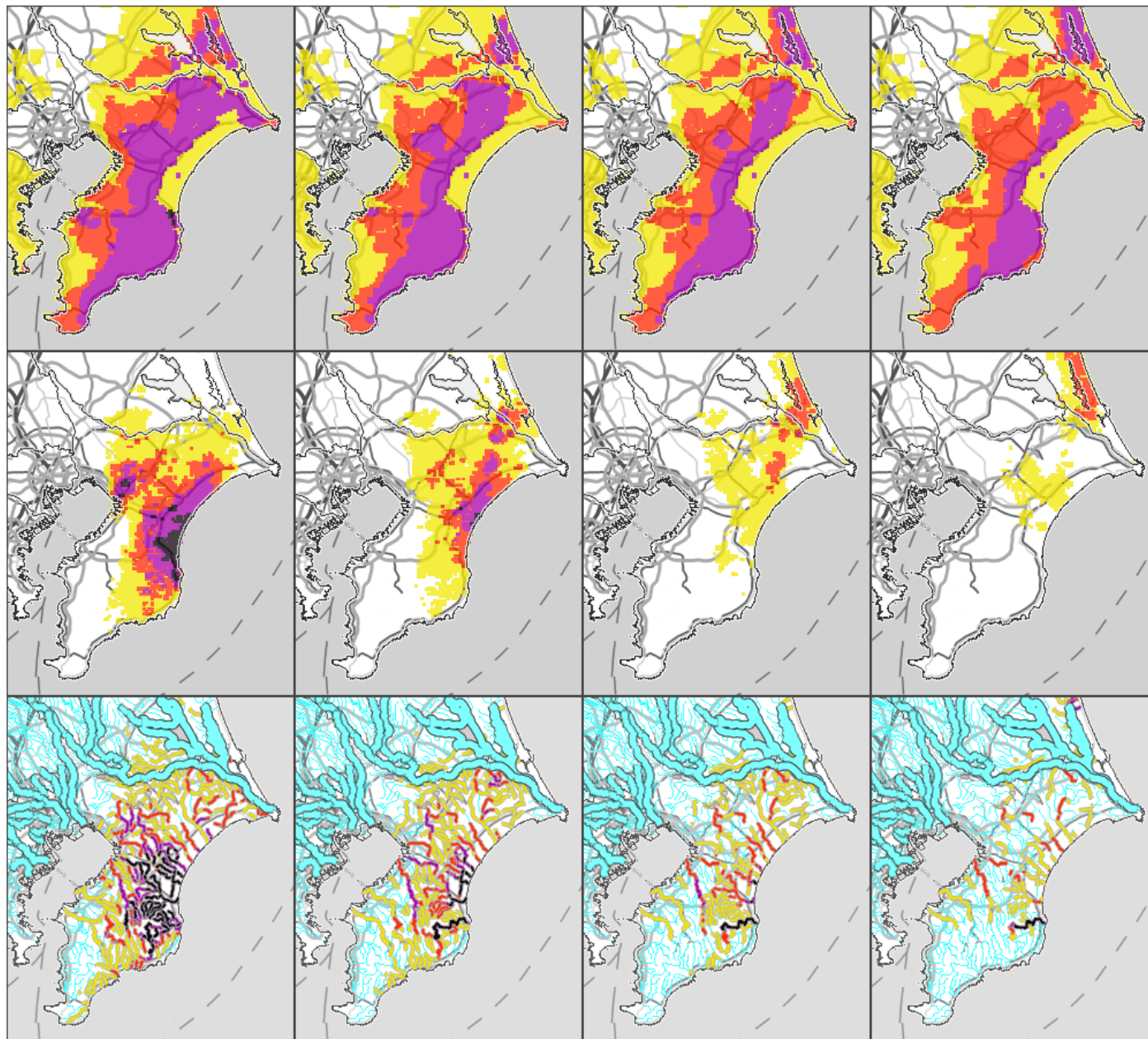


2023年09月08日13時00分

2023年09月08日14時00分

2023年09月08日15時00分

2023年09月08日16時00分

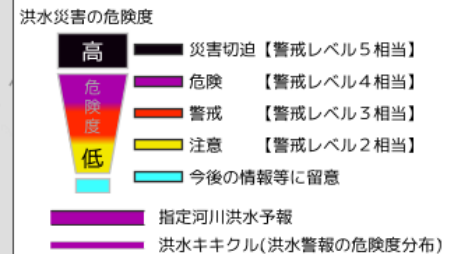
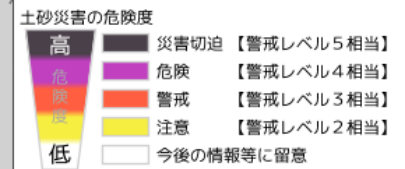
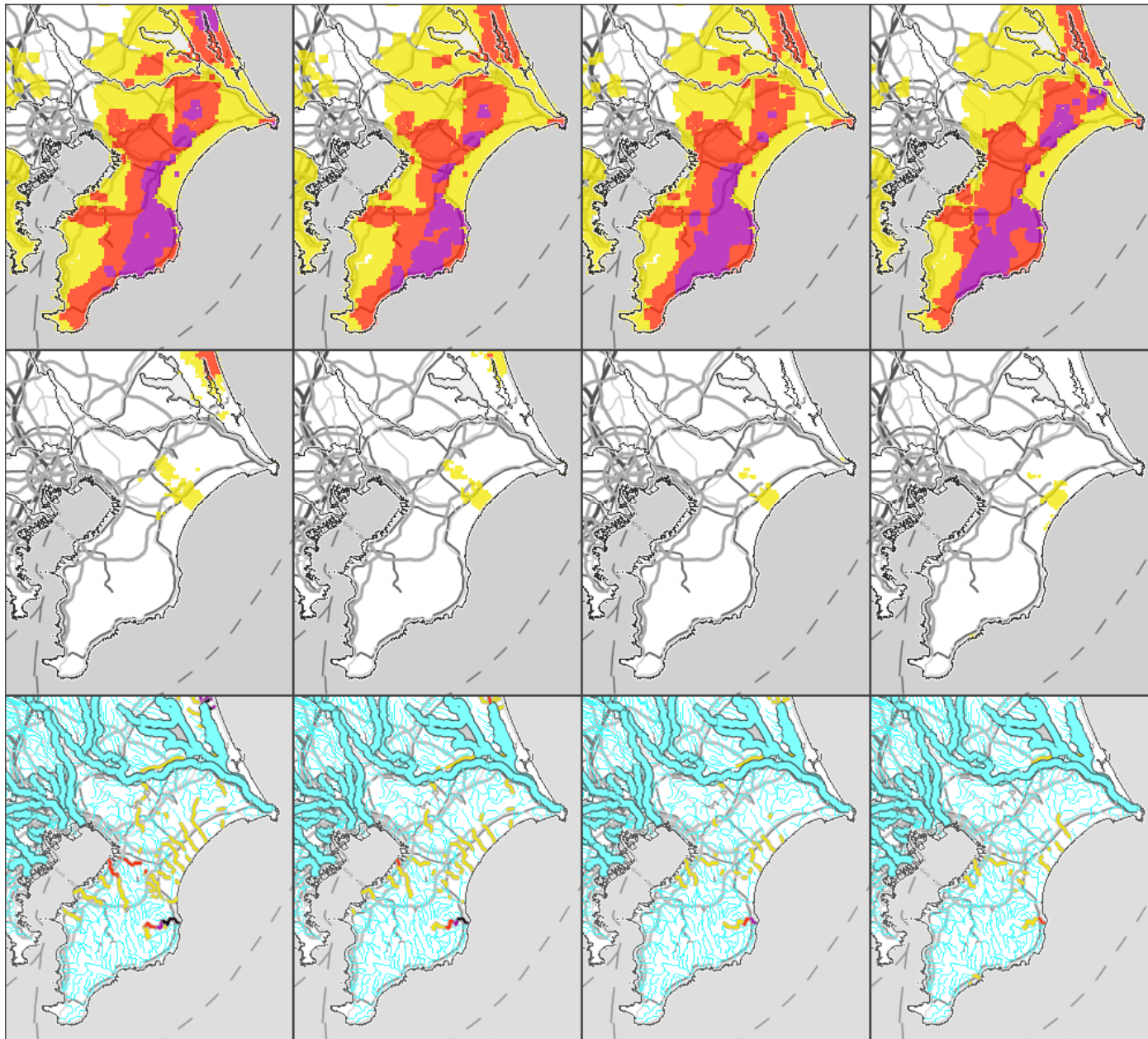


2023年09月08日17時00分

2023年09月08日18時00分

2023年09月08日19時00分

2023年09月08日20時00分

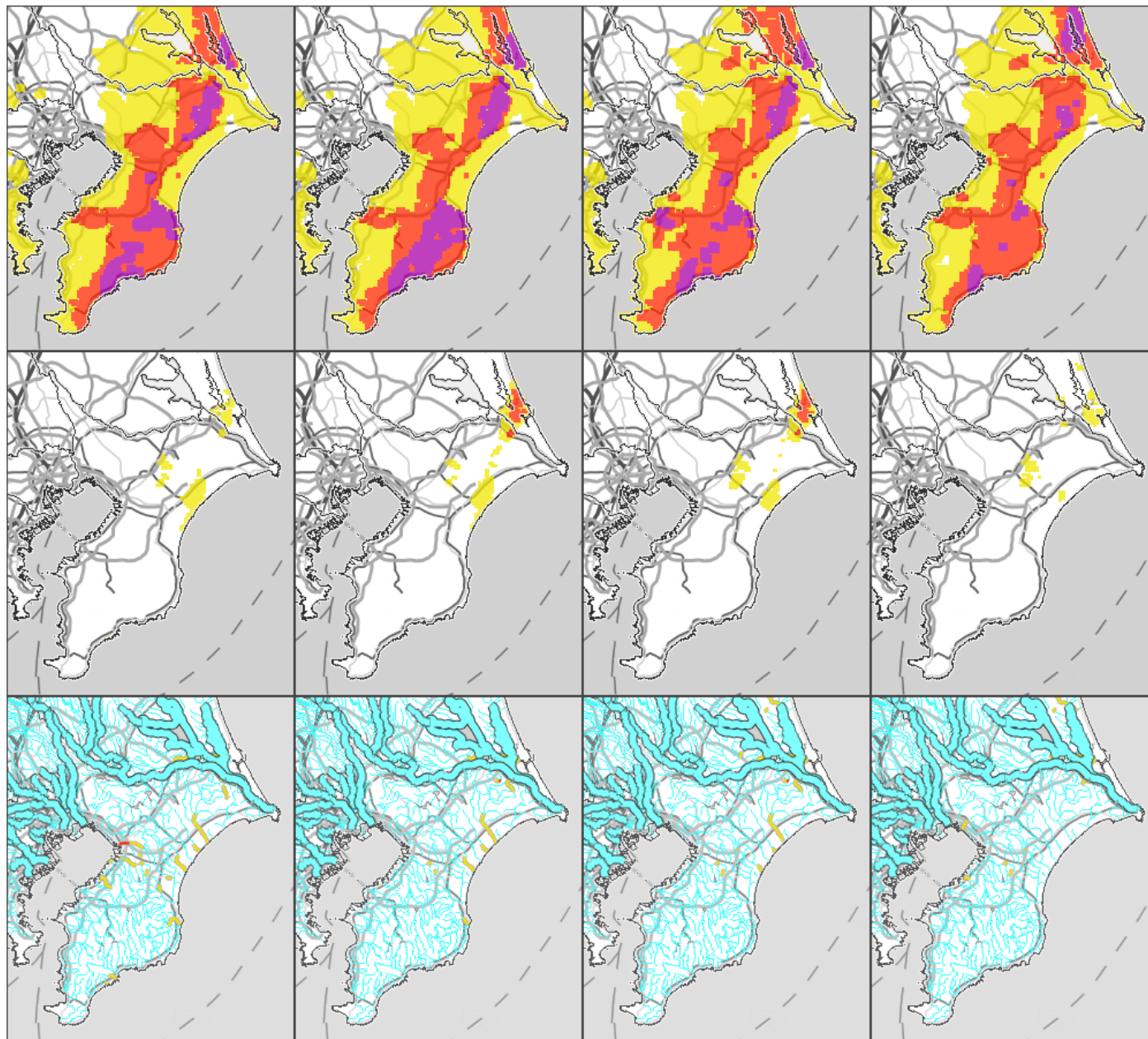


2023年09月08日21時00分

2023年09月08日22時00分

2023年09月08日23時00分

2023年09月09日00時00分

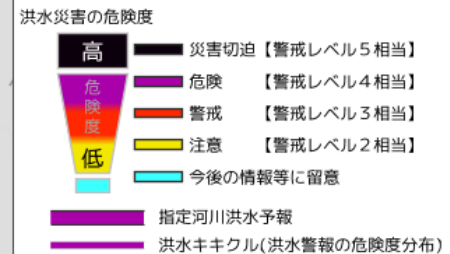
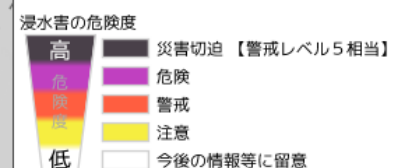
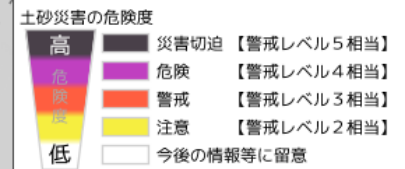
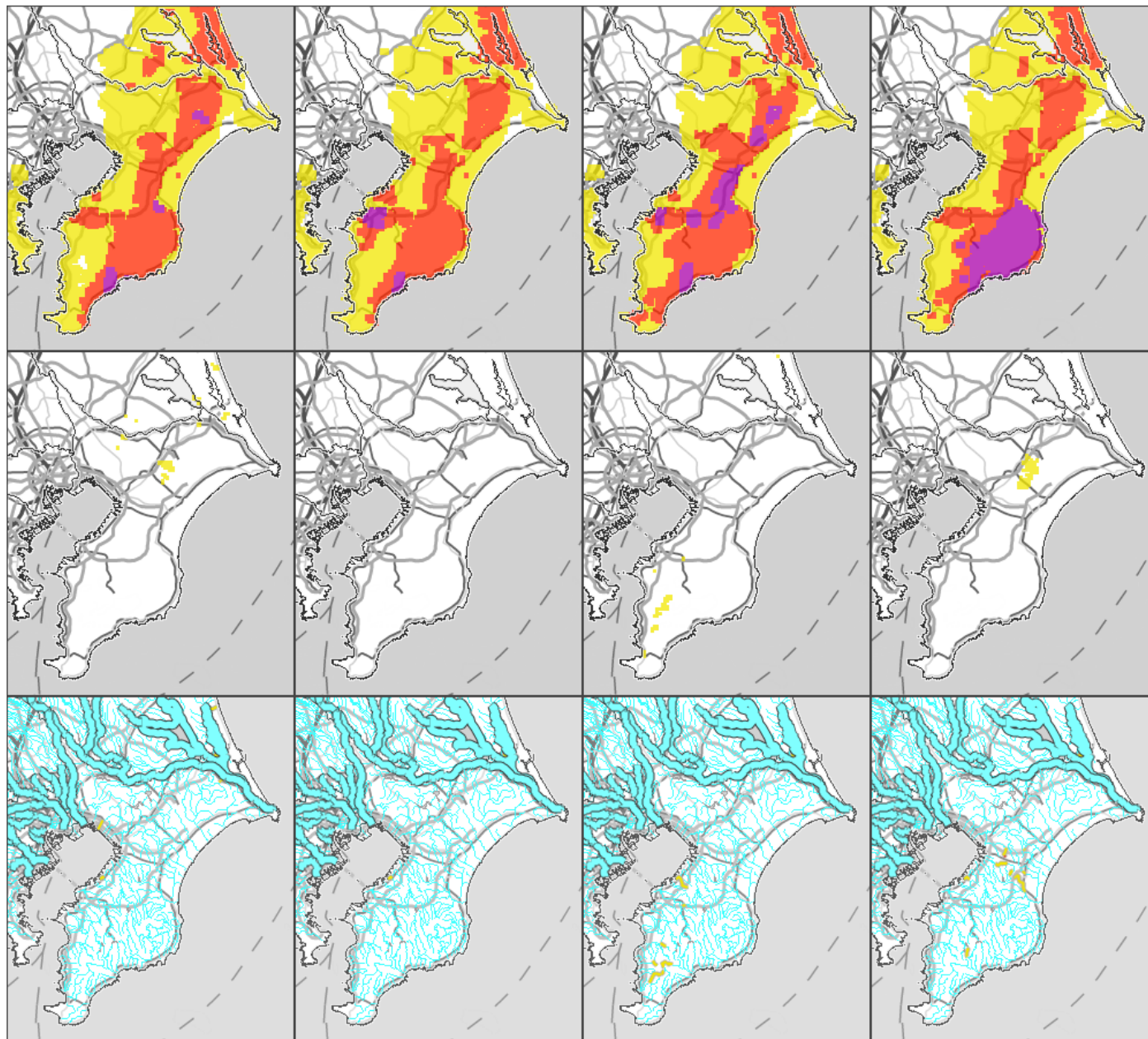


2023年09月09日01時00分

2023年09月09日02時00分

2023年09月09日03時00分

2023年09月09日04時00分

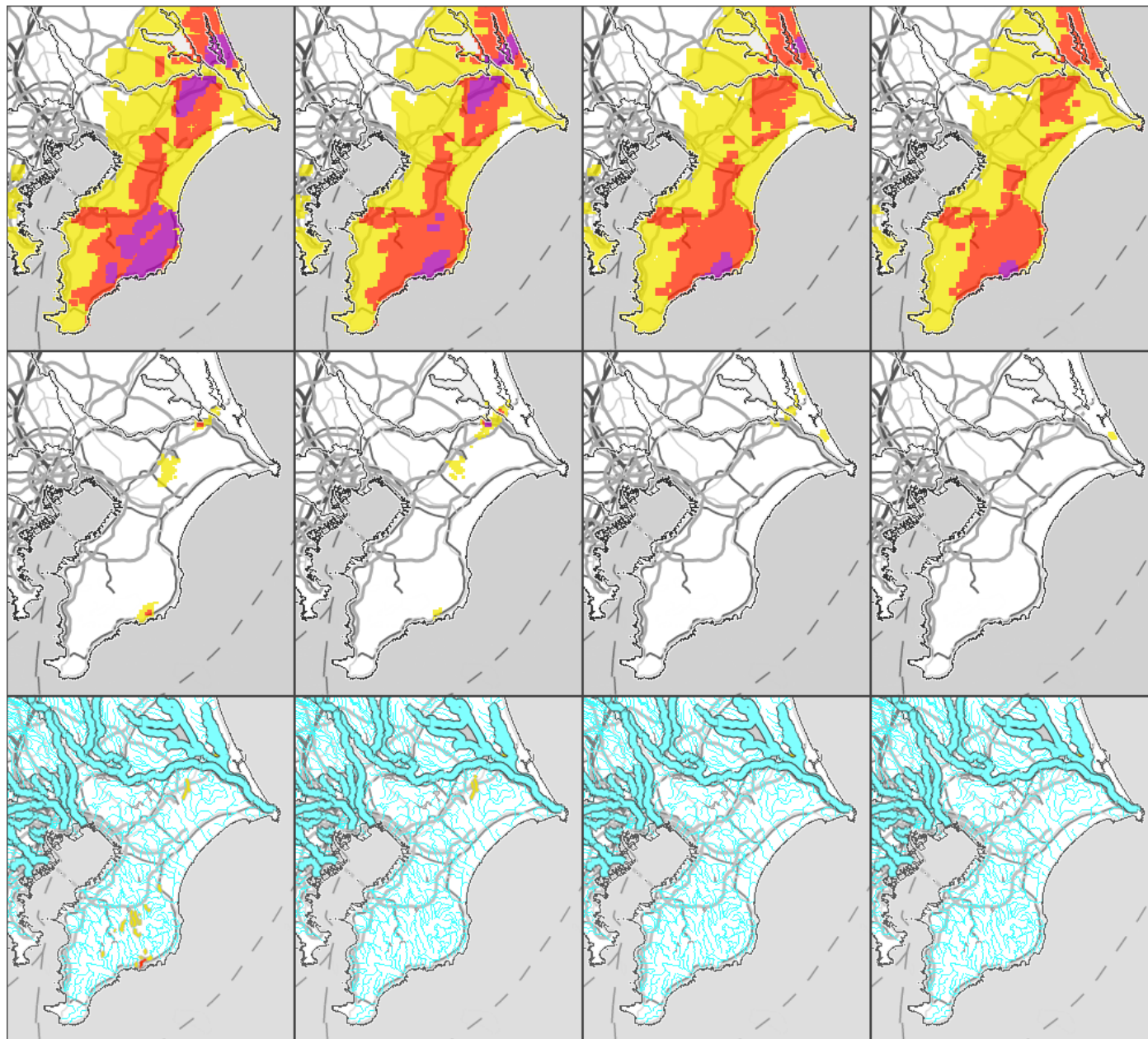


2023年09月09日05時00分

2023年09月09日06時00分

2023年09月09日07時00分

2023年09月09日08時00分



土砂災害の危険度

高	災害切迫【警戒レベル5相当】
危険	危険【警戒レベル4相当】
警戒	警戒【警戒レベル3相当】
注意	注意【警戒レベル2相当】
低	今後の情報等に留意

浸水害の危険度

高	災害切迫【警戒レベル5相当】
危険	危険
警戒	警戒
注意	注意
低	今後の情報等に留意

洪水災害の危険度

高	災害切迫【警戒レベル5相当】
危険	危険【警戒レベル4相当】
警戒	警戒【警戒レベル3相当】
注意	注意【警戒レベル2相当】
低	今後の情報等に留意

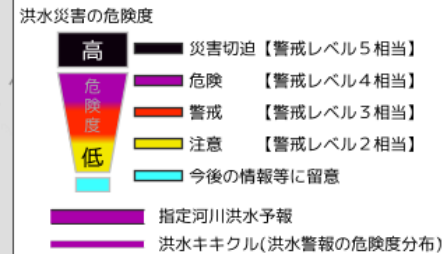
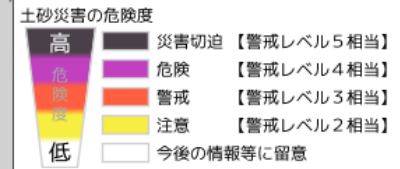
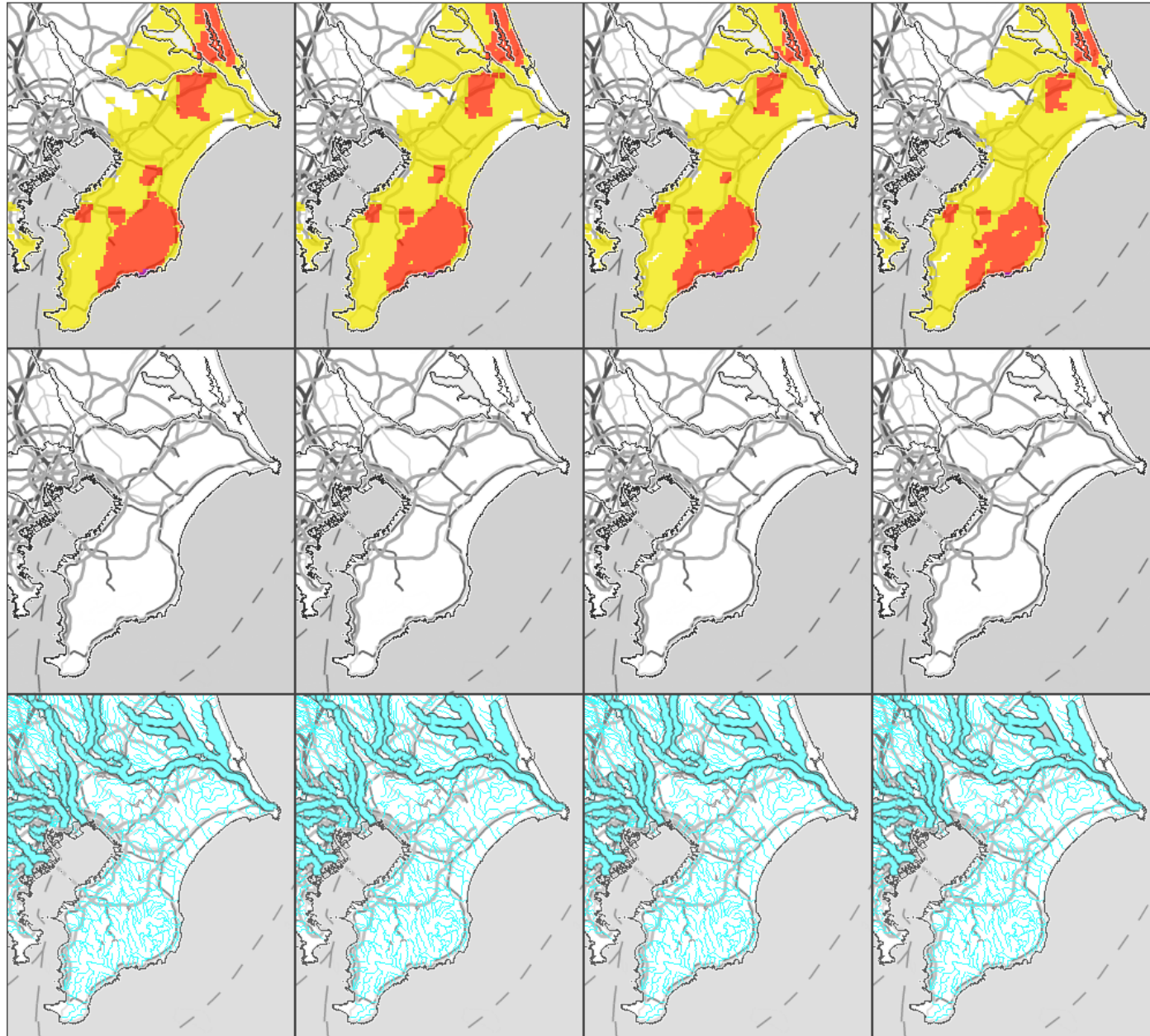
指定河川洪水予報
洪水キキクル(洪水警報の危険度分布)

2023年09月09日09時00分

2023年09月09日10時00分

2023年09月09日11時00分

2023年09月09日12時00分

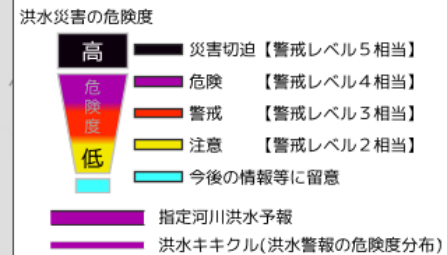
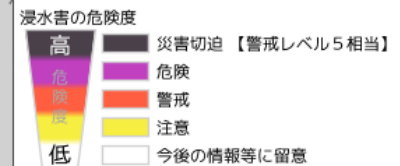
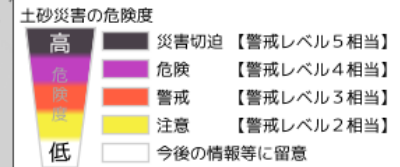
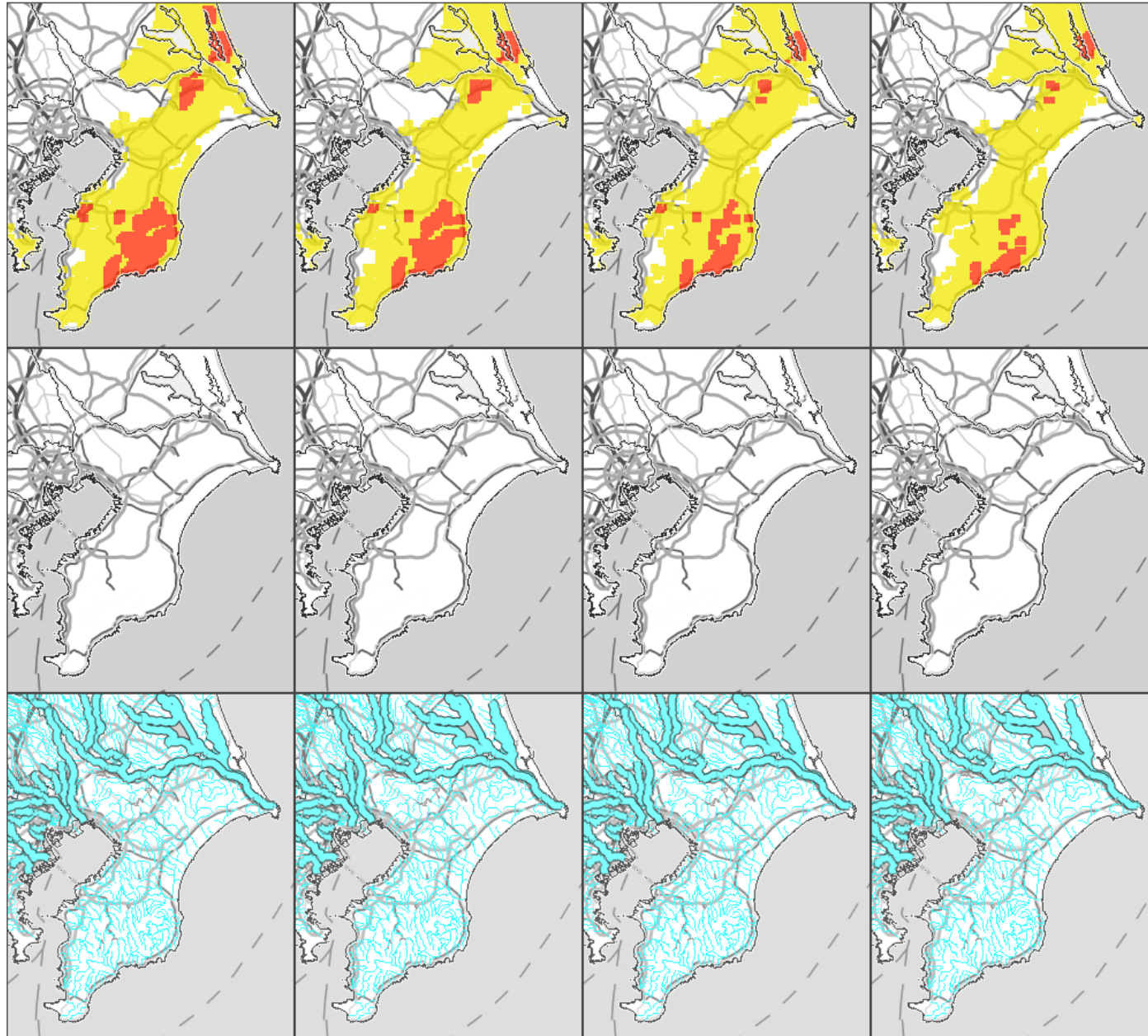


2023年09月09日13時00分

2023年09月09日14時00分

2023年09月09日15時00分

2023年09月09日16時00分

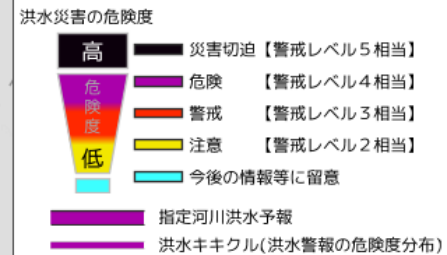
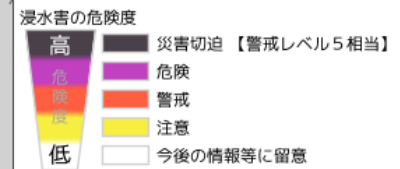
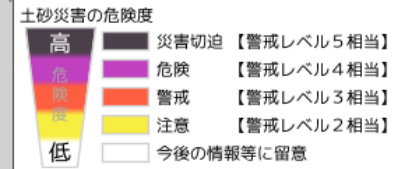
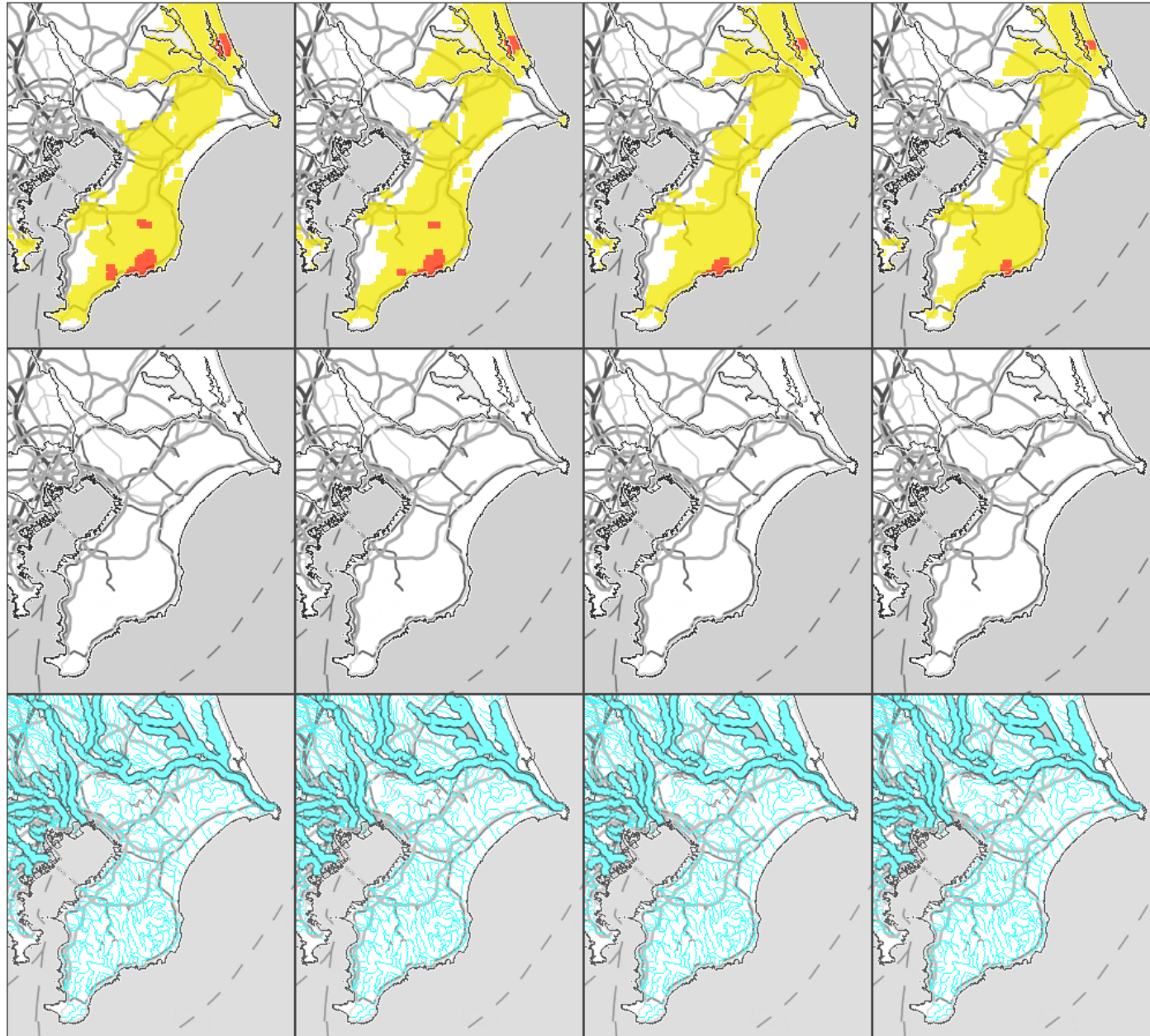


2023年09月09日17時00分

2023年09月09日18時00分

2023年09月09日19時00分

2023年09月09日20時00分

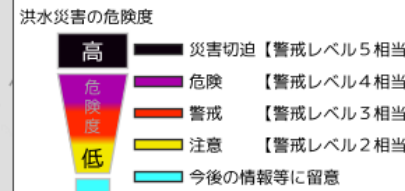
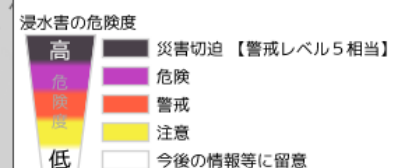
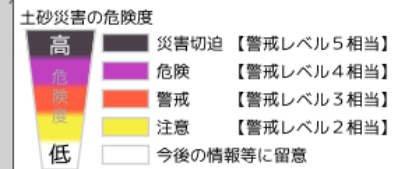
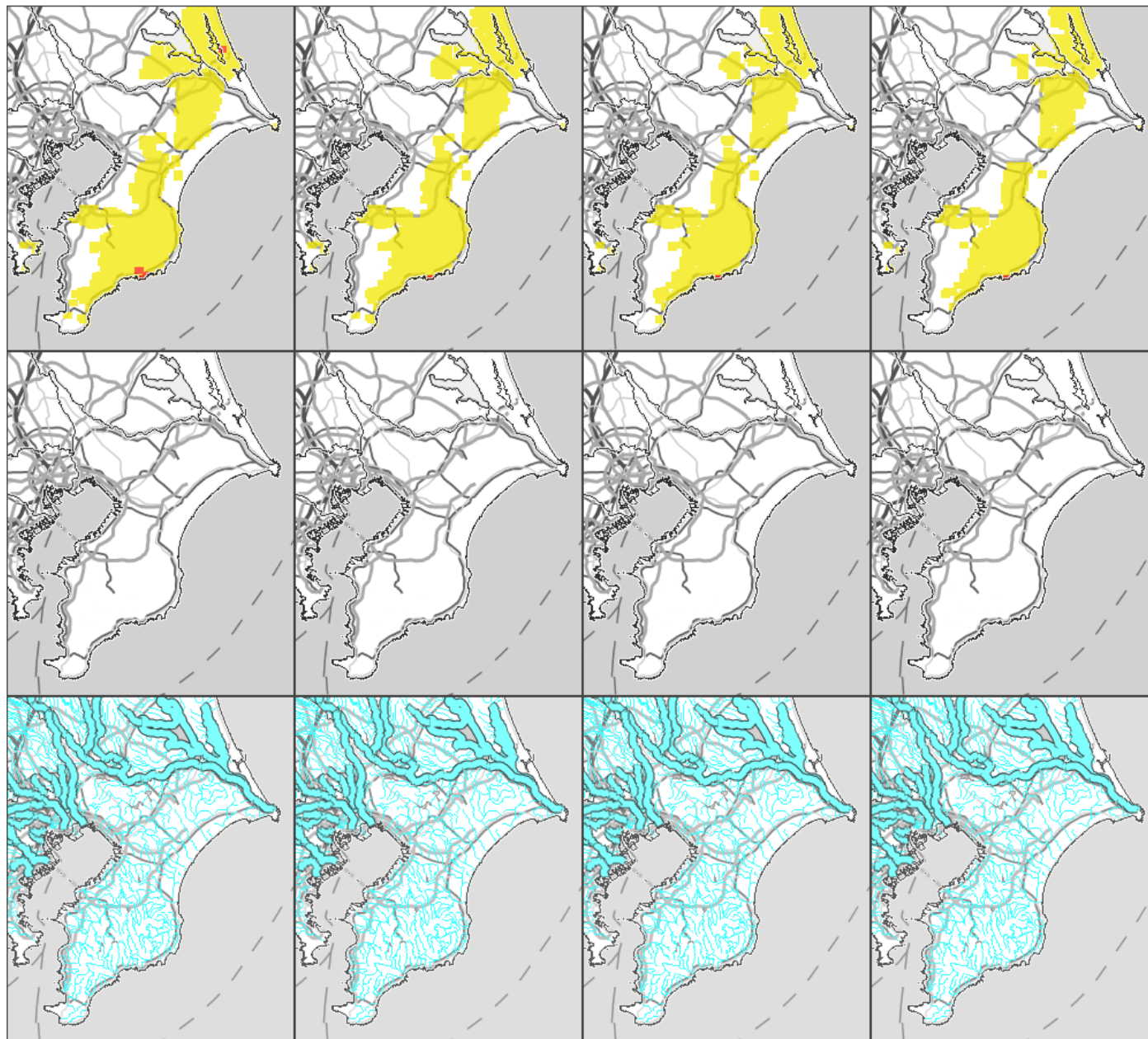


2023年09月09日21時00分

2023年09月09日22時00分

2023年09月09日23時00分

2023年09月10日00時00分



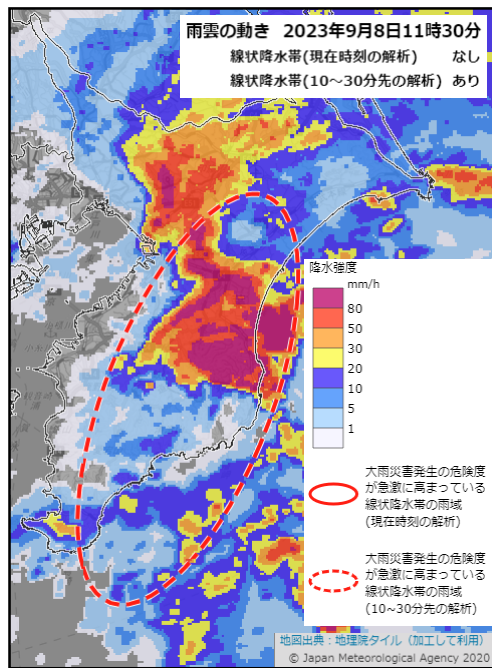
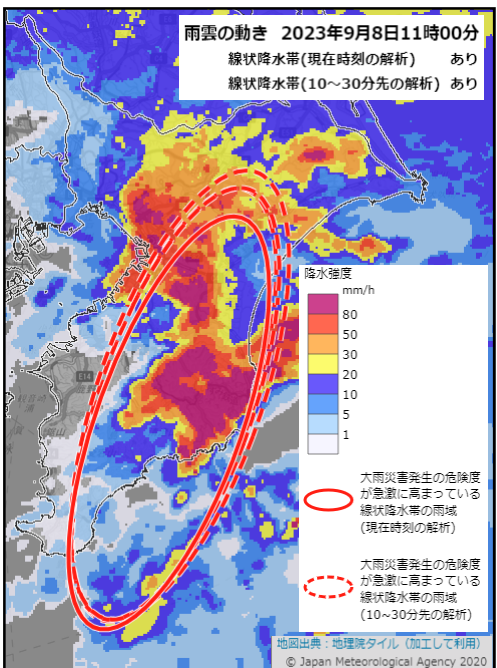
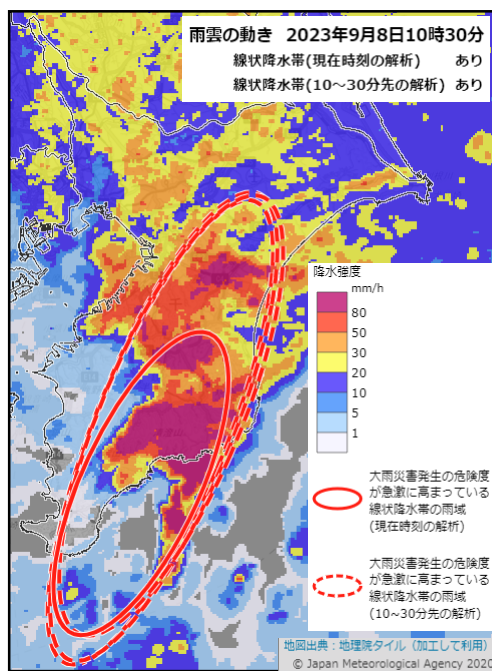
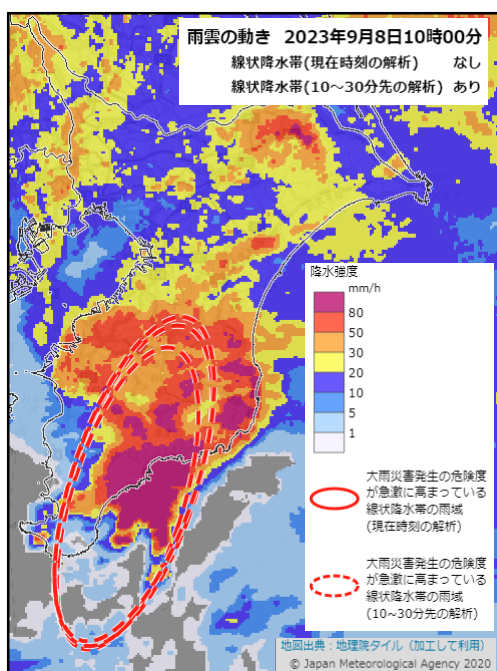
指定河川洪水予報
洪水キキクル(洪水警報の危険度分布)

(7) 線状降水帯の発生状況

顕著な大雨に関する千葉県気象情報の発表状況

発表日時	情報の種類	発表区域
9月8日10時00分	顕著な大雨に関する千葉県気象情報 第1号	北西部、南部
9月8日10時19分	顕著な大雨に関する千葉県気象情報 第2号	北西部、北東部、南部

雨雲の動き (9月8日10時00分～11時30分)



※顕著な大雨に関する気象情報が発表された際に、大雨による災害発生の危険度が急激に高まっている線状降水帯の雨域(現在時刻及び10～30分先の解析)を赤い楕円で表示します。

※線状降水帯や顕著な大雨に関する気象情報等の詳細については、下記リンクを参照ください。

https://www.jma.go.jp/jma/kishou/now/bosai/kisho_joho_senjokousuitai.html#b

(8) 極値の更新状況

◎ 9月の極値の更新

1時間降水量

地点名	市町村名	更新値			従来値		統計開始年
		(mm)	月日	時分	(mm)	年月日	年
成田	成田市	52.5	9月8日	13時12分	49.0	2007年9月12日	1976年
茂原	茂原市	78.0	9月8日	12時13分	60.0	1980年9月8日	1976年
牛久	市原市	58.0	9月8日	10時46分	55.0	2019年9月9日	1978年
坂畑	君津市	67.5	9月8日	11時01分	64.5	2017年9月28日	1978年
大多喜	夷隅郡 大多喜町	109.5	9月8日	11時17分	91.0	2017年9月28日	1976年
鴨川	鴨川市	83.5	9月8日	10時45分	58.0	2015年9月7日	1976年

3時間降水量

地点名	市町村名	更新値			従来値		統計開始年
		(mm)	月日	時分	(mm)	年月日	年
茂原	茂原市	147.0	9月8日	12時30分	90.0	1991年9月8日	1976年
坂畑	君津市	139.5	9月8日	11時20分	126.5	2019年9月9日	1978年
大多喜	夷隅郡 大多喜町	191.0	9月8日	11時30分	134.0	1990年9月30日	1976年
鴨川	鴨川市	143.0	9月8日	11時00分	120.0	1990年9月30日	1976年

24時間降水量

地点名	市町村名	更新値			従来値		統計開始年
		(mm)	月日	時分	(mm)	年月日	年
香取	香取市	304.5	9月9日	05時30分	167.0	2010年9月9日	2000年
成田	成田市	250.5	9月9日	04時50分	151.5	2019年9月10日	1976年
横芝光	山武郡 横芝光町	274.5	9月9日	02時20分	224.0	1996年9月23日	1976年
茂原	茂原市	392.0	9月9日	02時20分	255.0	1995年9月17日	1976年
木更津	木更津市	204.0	9月9日	02時40分	162.0	2011年9月21日	2006年
鴨川	鴨川市	355.0	9月8日	22時30分	250.0	1996年9月22日	1976年

※風速の極値更新はありませんでした。

◎通年の極値の更新

1 時間降水量

地点名	市町村名	更新値			従来値		統計開始年
		(mm)	月日	時分	(mm)	年月日	年
茂原	茂原市	78.0	9月8日	12時13分	61.5	2012年8月6日	1976年
大多喜	夷隅郡 大多喜町	109.5	9月8日	11時17分	91.0	2017年9月28日	1976年

3 時間降水量

地点名	市町村名	更新値			従来値		統計開始年
		(mm)	月日	時分	(mm)	年月日	年
茂原	茂原市	147.0	9月8日	12時30分	109.0	1990年1月4日	1976年
大多喜	夷隅郡 大多喜町	191.0	9月8日	11時30分	149.0	2001年8月11日	1976年

24 時間降水量

地点名	市町村名	更新値			従来値		統計開始年
		(mm)	月日	時分	(mm)	年月日	年
横芝光	山武郡 横芝光町	274.5	9月9日	2時20分	267.0	2013年10月16日	1976年
茂原	茂原市	392.0	9月9日	2時20分	272.0	2013年10月16日	1976年
鴨川	鴨川市	355.0	9月8日	22時30分	355.0	2004年10月9日	1976年

※風速の極値更新はありませんでした。

(2) 気象情報等の発表状況

(ア) 府県気象情報：銚子地方気象台発表（9月5日17時～9日17時）

情報の種類	発表日時
発達する熱帯低気圧に関する千葉県気象情報 第1号	9月5日17時12分
令和5年 台風第13号に関する千葉県気象情報 第2号	9月6日07時15分
令和5年 台風第13号に関する千葉県気象情報 第3号	9月6日17時11分
令和5年 台風第13号に関する千葉県気象情報 第4号	9月7日06時39分
令和5年 台風第13号に関する千葉県気象情報 第5号	9月7日10時55分
令和5年 台風第13号に関する千葉県気象情報 第6号	9月7日16時33分
令和5年 台風第13号に関する千葉県気象情報 第7号	9月8日06時40分
顕著な大雨に関する千葉県気象情報 第1号	9月8日10時00分
顕著な大雨に関する千葉県気象情報 第2号	9月8日10時19分
令和5年 台風第13号に関する千葉県気象情報 第8号	9月8日11時47分
令和5年 台風第13号に関する千葉県気象情報 第9号	9月8日17時38分
令和5年 台風第13号に関する千葉県気象情報 第10号	9月9日00時20分
大雨に関する千葉県気象情報 第1号	9月9日06時20分
大雨に関する千葉県気象情報 第2号	9月9日11時26分
大雨に関する千葉県気象情報 第3号	9月9日16時59分

(イ) 土砂災害警戒情報：千葉県・銚子地方気象台共同発表

情報の種類	警戒対象地域	警戒解除地域	発表日時
千葉県土砂災害警戒情報 第1号	木更津市* 茂原市* 東金市* 勝浦市* 市原市* 鴨川市* 君津市* いすみ市* 大網白里市* 一宮町* 睦沢町* 長南町* 大多喜町*		9月8日07時00分
千葉県土砂災害警戒情報 第2号	千葉市* 木更津市 茂原市 東金市 勝浦市 市原市 鴨川市 君津市 袖ヶ浦市* 八街市* 富里市* 南房総市* 山武市* いすみ市 大網白里市 芝山町* 横芝光町* 一宮町 睦沢町 長柄町* 長南町 大多喜町		9月8日07時40分

情報の種類	警戒対象地域	警戒解除地域	発表日時
千葉県土砂災害 警戒情報 第3号	千葉県 館山市* 木更津市 茂原市 東金市 勝浦市 市 原市 鴨川市 君津市 袖ヶ 浦市 八街市 富里市 南房 総市 山武市 いすみ市 大 網白里市 芝山町 横芝光 町 一宮町 睦沢町 長柄町 長南町 大多喜町 御宿町*		9月8日 08時 50分
千葉県土砂災害 警戒情報 第4号	千葉県 館山市 木更津市 茂原市 東金市 勝浦市 市 原市 鴨川市 君津市 富津 市* 袖ヶ浦市 八街市 富 里市 南房総市 山武市 い すみ市 大網白里市 芝山 町 横芝光町 一宮町 睦沢 町 長柄町 長南町 大多喜 町 御宿町 鋸南町*		9月8日 09時 25分
千葉県土砂災害 警戒情報 第5号	千葉県 銚子市* 館山市 木更津市 茂原市 成田市* 佐倉市* 東金市 旭市* 勝 浦市 市原市 鴨川市 君津 市 富津市 四街道市* 袖 ヶ浦市 八街市 富里市 南 房総市 匝瑳市* 香取市* 山武市 いすみ市 大網白 里市 多古町* 芝山町 横 芝光町 一宮町 睦沢町 長 柄町 長南町 大多喜町 御 宿町 鋸南町		9月8日 10時 20分
千葉県土砂災害 警戒情報 第6号	千葉県 銚子市 館山市 木 更津市 茂原市 成田市 佐 倉市 東金市 旭市 勝浦市 市原市 八千代市* 鴨川市 君津市 富津市 四街道市 袖ヶ浦市 八街市 富里市 南房総市 匝瑳市 香取市 山武市 いすみ市 大網白 里市 酒々井町* 神崎町* 多古町 東庄町* 芝山町 横芝光町 一宮町 睦沢町 長柄町 長南町 大多喜町 御宿町 鋸南町		9月8日 11時 10分

情報の種類	警戒対象地域	警戒解除地域	発表日時
千葉県土砂災害 警戒情報 第7号	千葉市 銚子市 館山市 木更津市 茂原市 成田市 佐倉市 東金市 旭市 勝浦市 市原市 八千代市 鴨川市 君津市 富津市 四街道市 袖ヶ浦市 八街市 印西市* 富里市 南房総市 匝瑳市 香取市 山武市 いすみ市 大網白里市 酒々井町 神崎町 多古町 東庄町 芝山町 横芝光町 一宮町 睦沢町 長柄町 長南町 大多喜町 御宿町 鋸南町		9月8日 11時45分
千葉県土砂災害 警戒情報 第8号	銚子市 茂原市 成田市 旭市 勝浦市 市原市 鴨川市 香取市 いすみ市 神崎町 多古町 東庄町 芝山町 睦沢町 長南町 大多喜町 御宿町	千葉市 館山市 木更津市 佐倉市 東金市 八千代市 君津市 富津市 四街道市 袖ヶ浦市 八街市 印西市 富里市 南房総市 匝瑳市 山武市 大網白里市 酒々井町 横芝光町 一宮町 長柄町 鋸南町	9月9日 06時25分
千葉県土砂災害 警戒情報 第9号	勝浦市 鴨川市 大多喜町	銚子市 茂原市 成田市 旭市 市原市 香取市 いすみ市 神崎町 多古町 東庄町 芝山町 睦沢町 長南町 御宿町	9月9日 08時10分
千葉県土砂災害 警戒情報 第10号	勝浦市 鴨川市	大多喜町	9月9日 09時40分
千葉県土砂災害 警戒情報 第11号	勝浦市	鴨川市	9月9日 12時10分
千葉県土砂災害 警戒情報 第12号		勝浦市	9月9日 14時25分

*印は、新たに警戒対象となった市町村を示します。

(ウ) 記録的短時間大雨情報：気象庁発表

情報の種類	発表日時	本文
千葉県記録的短時間大雨情報 第1号	9月8日10時29分	10時20分 千葉県で記録的短時間大雨 鴨川市付近で約100ミリ
千葉県記録的短時間大雨情報 第2号	9月8日10時38分	10時30分 千葉県で記録的短時間大雨 南房総市付近で約100ミリ
千葉県記録的短時間大雨情報 第3号	9月8日10時46分	10時30分 千葉県で記録的短時間大雨 勝浦市付近で約100ミリ
千葉県記録的短時間大雨情報 第4号	9月8日10時48分	10時40分 千葉県で記録的短時間大雨 大多喜町付近で約100ミリ
千葉県記録的短時間大雨情報 第5号	9月8日10時59分	10時50分 千葉県で記録的短時間大雨 勝浦市付近で約120ミリ 鴨川市付近で約120ミリ 君津市付近で約100ミリ
千葉県記録的短時間大雨情報 第6号	9月8日11時08分	11時 千葉県で記録的短時間大雨 大多喜町付近で約120ミリ 市原市付近で約100ミリ
千葉県記録的短時間大雨情報 第7号	9月8日11時18分	11時 千葉県で記録的短時間大雨 いすみ市付近で約110ミリ 御宿町付近で約110ミリ
千葉県記録的短時間大雨情報 第8号	9月8日12時19分	12時10分 千葉県で記録的短時間大雨 茂原市付近で約100ミリ 長生村付近で約100ミリ 白子町付近で約100ミリ 12時 千葉県で記録的短時間大雨 一宮町付近で約100ミリ 睦沢町付近で約100ミリ 長南町付近で約100ミリ
千葉県記録的短時間大雨情報 第9号	9月8日12時28分	12時20分 千葉県で記録的短時間大雨 大網白里市付近で約110ミリ
千葉県記録的短時間大雨情報 第10号	9月8日12時39分	12時30分 千葉県で記録的短時間大雨 九十九里町付近で約100ミリ
千葉県記録的短時間大雨情報 第11号	9月8日12時58分	12時50分 千葉県で記録的短時間大雨 山武市付近で約100ミリ

(エ) 竜巻注意情報：気象庁発表

情報の種類	発表日時	発表地域
千葉県竜巻注意情報 第1号	9月8日05時53分	南部
千葉県竜巻注意情報 第2号	9月8日06時43分	北西部 南部
千葉県竜巻注意情報 第3号	9月8日06時58分	北西部 北東部 南部
千葉県竜巻注意情報 第4号	9月8日07時53分	北西部 北東部 南部
千葉県竜巻注意情報 第5号	9月8日08時48分	北西部 北東部 南部
千葉県竜巻注意情報 第6号	9月8日09時43分	北西部 北東部 南部
千葉県竜巻注意情報 第7号	9月8日10時38分	北西部 北東部 南部
千葉県竜巻注意情報 第8号	9月8日11時33分	北西部 北東部 南部
千葉県竜巻注意情報 第9号	9月8日12時28分	北西部 北東部 南部
千葉県竜巻注意情報 第10号	9月8日13時23分	北西部 北東部 南部
千葉県竜巻注意情報 第11号	9月8日14時18分	北西部 北東部
千葉県竜巻注意情報 第12号	9月8日15時13分	北西部 北東部
千葉県竜巻注意情報 第13号	9月8日16時08分	北東部
千葉県竜巻注意情報 第14号	9月8日17時03分	北東部
千葉県竜巻注意情報 第15号	9月8日17時58分	北東部

(3) 台風説明会の実施状況

9月6日11時00分 千葉県、市町村等関係機関に台風説明会を実施

(4) 防災関係機関への情報提供(台風の接近に伴う千葉県の天気の見通し：防災メール)

9月6日16時10分 防災メール 今後の天気の見通しと留意事項を千葉県、千葉県関係機関、市町村、国土交通省機関、NHKへ送付

9月7日11時33分 防災メール 今後の天気の見通しと留意事項を千葉県、千葉県関係機関、市町村、国土交通省機関、NHKへ送付

9月7日16時00分 防災メール 今後の天気の見通しと留意事項を千葉県、千葉県関係機関、市町村、国土交通省機関、NHKへ送付

9月8日11時34分 防災メール 今後の天気の見通しと留意事項を千葉県、千葉県関係機関、市町村、国土交通省機関、NHKへ送付

9月8日16時24分 防災メール 今後の天気の見通しと留意事項を千葉県、千葉県関係機関、市町村、国土交通省機関、NHKへ送付

(5) 首長へのホットラインの実施状況

9月8日11時05分～12時25分 鴨川市、大多喜町、いすみ市、勝浦市

(6) JETT(気象庁防災対応支援チーム)の派遣

9月8日10時～23時にかけて、千葉県庁にJETT(気象庁防災対応支援チーム)を派遣(常駐)し、気象解説を実施

4. 被害の状況

千葉県防災危機管理部調べ（9月15日16時00分現在）

(1) 人的被害

軽傷者：5人

千葉市3、市原市2

(2) 住家被害

一部損壊：29棟

長柄町1、睦沢町1、長南町11、鴨川市10、いすみ市1、大多喜町3、
富津市2

床上浸水：639棟

千葉市11、市原市4、茂原市445、東金市1、山武市42、大網白里市41、
九十九里町1、睦沢町3、長生村1、長柄町24、長南町38、大多喜町11、
勝浦市1、鴨川市15、いすみ市1

床下浸水：661棟

千葉市21、市原市19、八街市2、酒々井町1、香取市4、茂原市343、
東金市1、山武市30、大網白里市53、九十九里町5、芝山町1、一宮町2、
睦沢町2、長生村3、白子町1、長柄町53、長南町59、勝浦市7、
鴨川市9、南房総市7、いすみ市10、大多喜町27、富津市1

(3) がけ崩れ：17箇所

市原市2、睦沢町1、鴨川市10、いすみ市1、大多喜町3

※人的・住家被害が伴うもの

(4) 道路被害（全面通行止め）

国道：1箇所

県道：4箇所

市町村道：24箇所

(5) ライフライン関係

【鉄道情報】

小湊鉄道：運転見合わせ（里見～上総中野駅間）

いすみ鉄道：運転見合わせ（大多喜～上総中野間）

※各社、運転見合わせ区間は代行バスを運行

(6) その他

非住家：いすみ市1（全壊）

【避難所（開設中）】茂原市1箇所（10世帯14名）

※本報は、市町村から報告のあった内容に基づき作成しています。

※被害件数等の詳細については、現在調査中です。

今後、件数が増減加する可能性があります。

農林水産業への被害

農林水産部農林水産政策課調べ（9月15日12時現在）

令和5年台風第13号の接近に伴う大雨により発生した農林水産業への被害額は、9月15日12時現在で約14億8千万円となりました。

なお、被害調査は、継続して行っており、今後、変動する可能性があります。

1. 農作物

被害作物名	被害面積 (ha)	被害金額 (千円)	被害報告のあった市町村
にんじん	25.9	62,775	千葉市、八街市、富里市、多古町、東金市、芝山町、大多喜町
だいこん	7.5	31,120	市原市、富里市、多古町
ねぎ	3.6	9,330	八街市、大網白里市、九十九里町、茂原市
水稻	22.3	5,093	千葉市、四街道市、八街市、多古町、東金市、大網白里市、睦沢町、長柄町
その他（トマト、落花生、さつまいも等）	57.2	19,027	成田市、八街市、富里市、多古町、大網白里市、九十九里町、芝山町、茂原市、睦沢町、白子町、勝浦市、大多喜町、鴨川市
合計	116.5	127,344	

2. 農業施設等

施設の種類	被害面積等	被害金額 (千円)	被害報告のあった市町村
農業用ハウス等	0.12ha	3,283	千葉市、佐倉市、九十九里町、いすみ市、大多喜町
農業用機械	8件	2,220	茂原市、長柄町、長南町、南房総市
合計		5,503	

3. 畜産施設等

施設の種類	被害箇所数	被害金額 (千円)	被害報告のあった市町村
牛舎等	2	147,843	九十九里町、鴨川市
肉用鶏	1	846	香取市
合計	3	148,689	

4. 農地・農業用施設

施設の種類	被害箇所数	被害金額 (千円)	被害報告のあった市町村
農地	454	408,600	千葉市、大網白里市、長南町、睦沢町、大多喜町、南房総市、鴨川市、君津市、富津市
農道、水路等	237	619,700	千葉市、市原市、香取市、東金市、大網白里市、九十九里町、茂原市、長柄町、長南町、睦沢町、長生村、一宮町、大多喜町、南房総市、鴨川市、木更津市、君津市
合計	691	1,028,300	

5. 林地・林業用施設

施設の種類	被害箇所数	被害金額 (千円)	被害報告のあった市町村
林道	43	123,685	市原市、大網白里市、茂原市、長柄町、大多喜町、鴨川市、南房総市、木更津市、君津市、富津市
林地等	15	17,042	市原市、東金市、山武市、大網白里市、横芝光町、長南町、大多喜町、鴨川市、君津市、富津市
合計	58	140,727	

6. 水産施設等

施設の種類	被害箇所数	被害金額 (千円)	被害報告のあった市町村
漁港（海岸）	9	26,000	旭市、九十九里町、横芝光町、館山市、鴨川市、君津市、富津市
水産加工施設等	3	調査中	館山市、鴨川市、南房総市
合計	12	26,000	

7. その他

農地や排水路への稲わらの堆積が多数確認されている。

5. 参考資料

(1) 台風の定義と強さ・大きさ（気象庁ホームページより）

熱帯の海上で発生する低気圧を「熱帯低気圧」と呼びますが、このうち北西太平洋（赤道より北で東経180度より西の領域）または南シナ海に存在し、なおかつ低気圧域内の最大風速（10分間平均）がおよそ17m/s（34ノット、風力8）以上のものを「台風」と呼びます。

台風のおおよその勢力を示す目安として、下表のように風速（10分間平均）をもとに台風の「大きさ」と「強さ」を表現します。「大きさ」は「強風域（風速15m/s以上の強い風が吹いているか、地形の影響などがない場合に吹く可能性のある範囲）」の半径で、「強さ」は「最大風速」で区分しています。

さらに、強風域の内側で風速25m/s以上の風が吹いているか、地形の影響などがない場合に吹く可能性のある範囲を暴風域と呼びます。

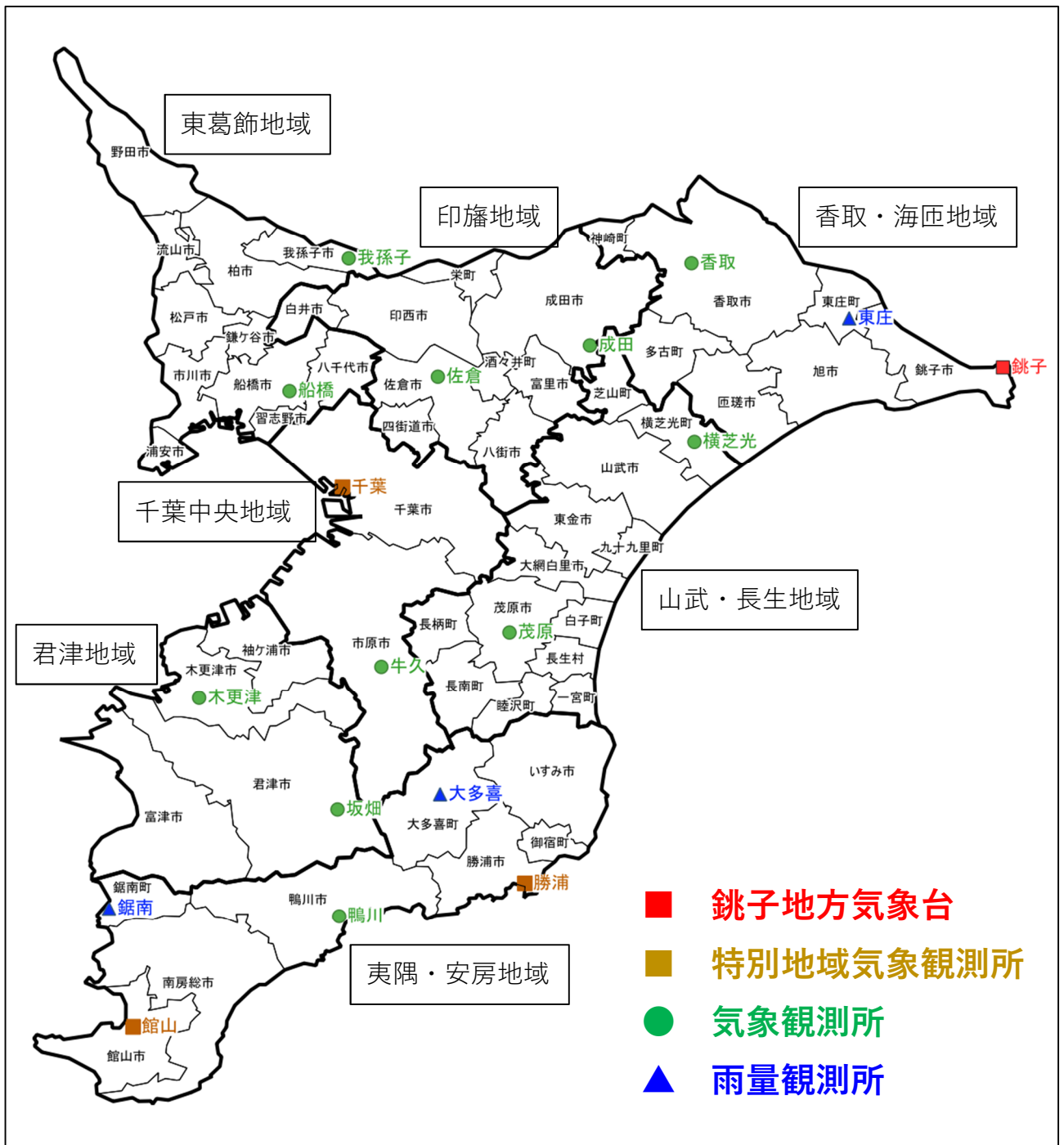
強さの階級分け

階級	最大風速
強い	33m/s（64ノット）以上～44m/s（85ノット）未満
非常に強い	44m/s（85ノット）以上～54m/s（105ノット）未満
猛烈な	54m/s（105ノット）以上

大きさの階級分け

階級	風速 15m/s 以上の半径
大型（大きい）	500 km以上～800 km未満
超大型（非常に大きい）	800 km以上

(2) 千葉県観測所配置図



本件お問い合わせ先
銚子地方気象台
電話：0479-23-7705

- 本気象速報の内容の全部または一部については、適宜の方法により出所を明示することにより、引用、転載、複製を行うことができます。
利用にあたっての詳細は、銚子地方気象台ホームページの利用規約 (<https://www.jma.go.jp/jma/kishou/info/coment.html#exclusion>) をご確認ください。