

令和6年8月27日から8月31日にかけての台風第10号による大雨について (兵庫県の気象速報)

令和6年9月2日 15時現在
神戸地方気象台

【気象の概要等】

台風第10号は、8月22日にマリアナ諸島で発生した後、北西に進み、29日に鹿児島県に上陸しました。その後、東に進み、31日午前中に兵庫県に最も接近しました。

この台風の影響により、兵庫県では、暖かく湿った空気が流れ込み大気の状態が非常に不安定となり、播磨南西部や淡路島では、降り始め(27日19時)からの降水量が200mmを超える大雨となりました。

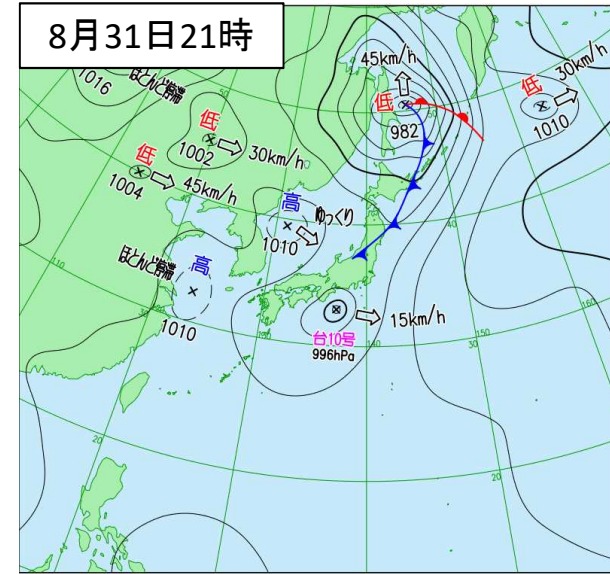
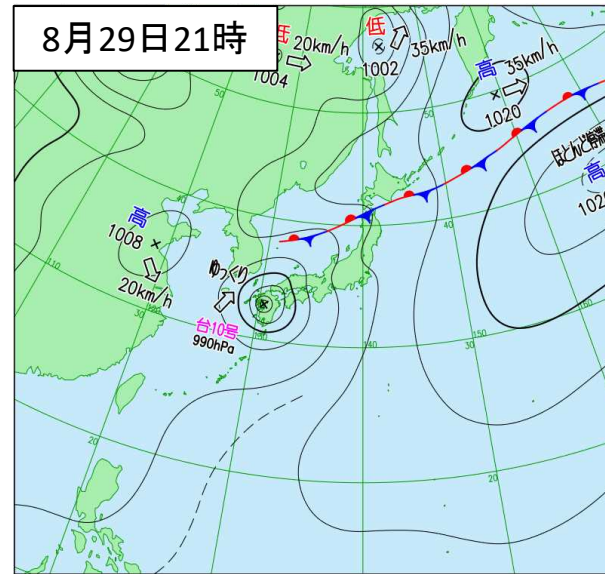
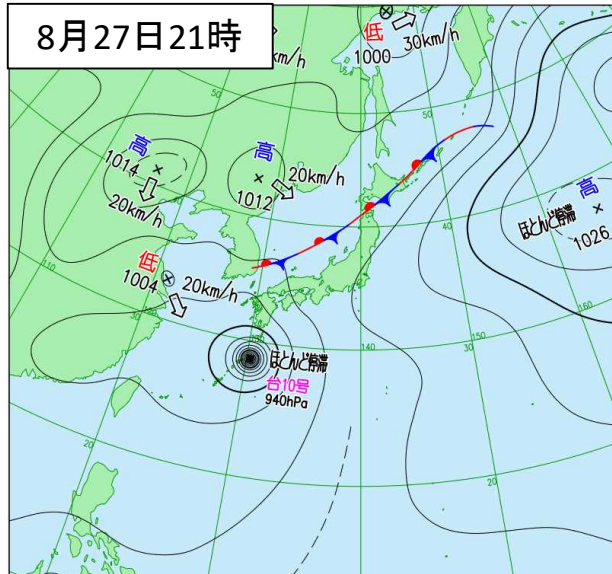
27日は、播磨南西部で雨量が多くなり、佐用町付近で27日20時40分までの1時間に約110ミリの雨量を解析し、記録的短時間大雨情報を発表しました。また、佐用町(アメダス)では、27日の日降水量が147.5mmとなり、8月の日降水量2位を記録しました。

29日は、淡路島で降水量が多くなり、線状降水帯の発生により20時27分に顕著な大雨による兵庫県気象情報を運用開始後初めて発表しました。南あわじ市付近では、20時10分までの1時間に約110ミリの雨量を解析し、記録的短時間大雨情報を発表しました。また、南あわじ市(アメダス)では、29日の日降水量が206.5mmとなり、8月の日降水量1位を記録しました。

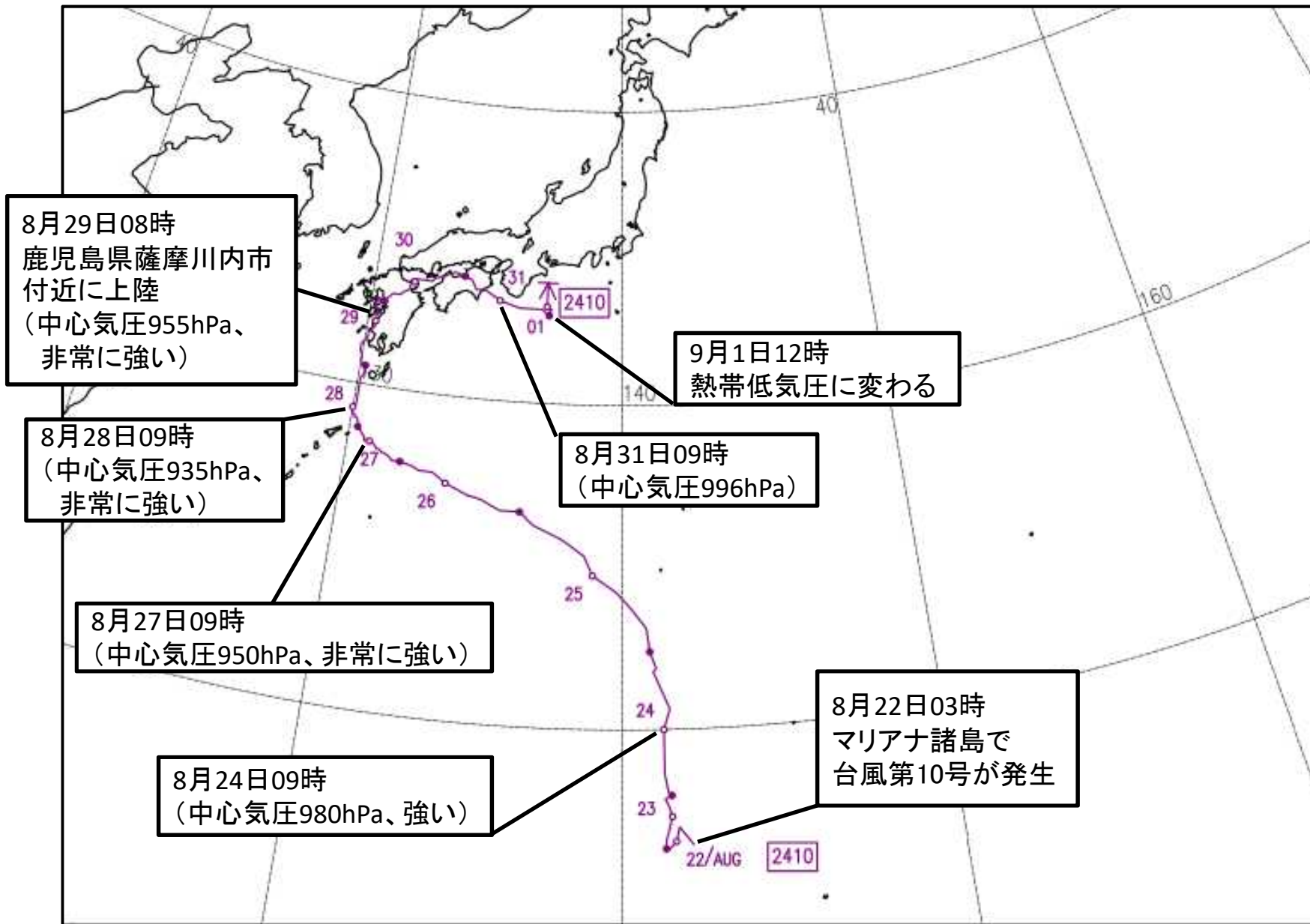
なお、兵庫県にJETT(気象庁防災対応支援チーム)を派遣し、気象解説を実施しました。

この資料は速報として取り急ぎまとめたものです。そのため、後日内容の一部訂正や追加をすることがあります。

地上天気図



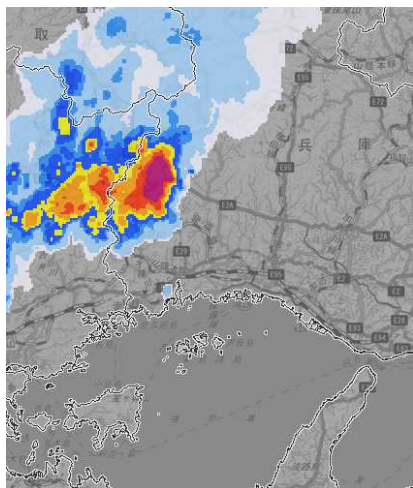
台風経路図（令和6年台風第10号）



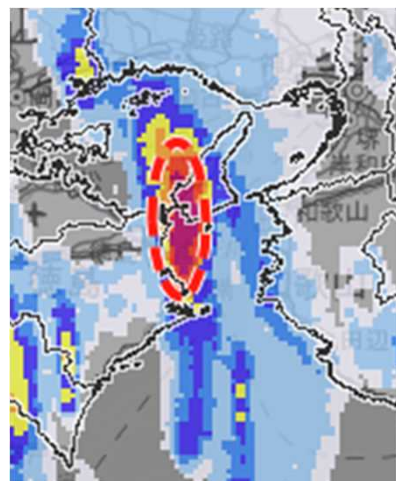
経路上の○は09時の位置、●は21時の位置、→は現時点での台風の位置、各○の2桁数字は日付。

レーダー画像

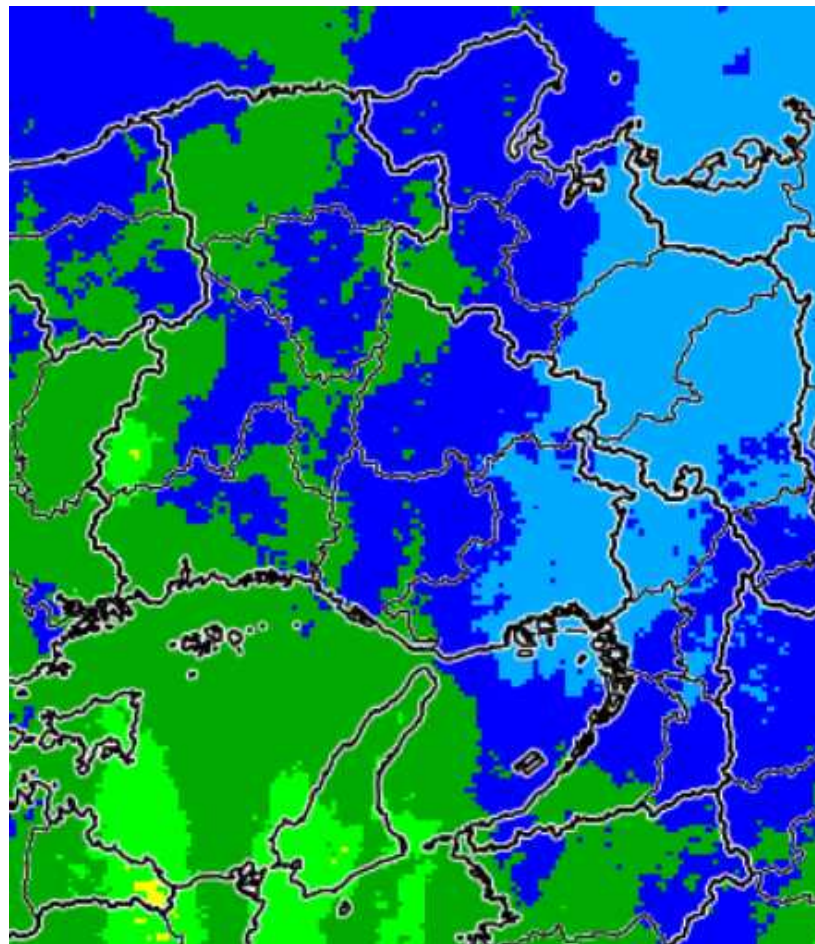
○8月27日20時40分
播磨南西部の大雨



○8月29日20時20分
淡路島の大雨



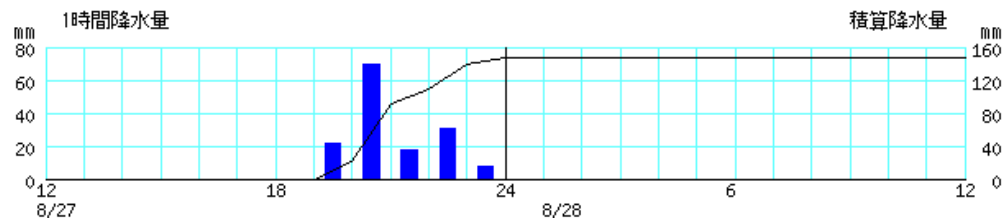
8月31日19時までの96時間雨量分布図 (解析雨量)



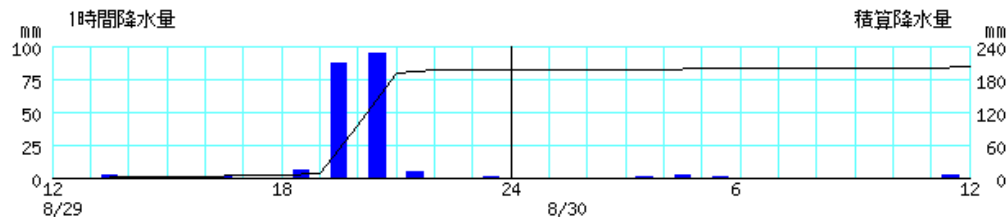
0.4 10 50 100 200 300 400 500 800 (ミリ)

アメダス時系列グラフ (降水量)

佐用 (8月27日12時~8月28日12時)



南あわじ市南淡 (8月29日12時~8月30日12時)



※棒グラフは1時間降水量(左軸)、折れ線グラフは積算降水量(右軸)、横軸は時刻を示す

この分布の値は雨量計で観測された値ではなくレーダーの資料等から解析した数値です。実際の雨量と異なる場合がありますので留意願います。

降り始めからのアメダス総降水量(速報値) 兵庫県

8月27日19時から8月31日24時まで(雨量の多い順:5位まで)

1	南あわじ市南淡	241.0mm
2	佐用	228.5mm
3	洲本	224.0mm
4	淡路市郡家	151.0mm
5	上郡	134.5mm

発表した情報

○記録的短時間大雨情報

発表日時		情報名及び番号	内容
8月27日	20時53分	兵庫県記録的短時間大雨情報 第1号	20時40分兵庫県で記録的短時間大雨 佐用町付近で約110ミリ
8月29日	20時17分	兵庫県記録的短時間大雨情報 第1号	20時10分兵庫県で記録的短時間大雨 南あわじ市付近で約110ミリ

○顕著な大雨に関する気象情報

発表日時		情報名及び番号
8月29日	20時27分	顕著な大雨に関する兵庫県気象情報 第1号

○土砂災害警戒情報

発表日時		情報名及び番号	発表対象
8月29日	20時24分	兵庫県土砂災害警戒情報 第1号	南あわじ市
8月29日	20時45分	兵庫県土砂災害警戒情報 第2号	洲本市、南あわじ市
8月29日	23時17分	兵庫県土砂災害警戒情報 第3号	全ての市で解除

神戸地方気象台が執った措置

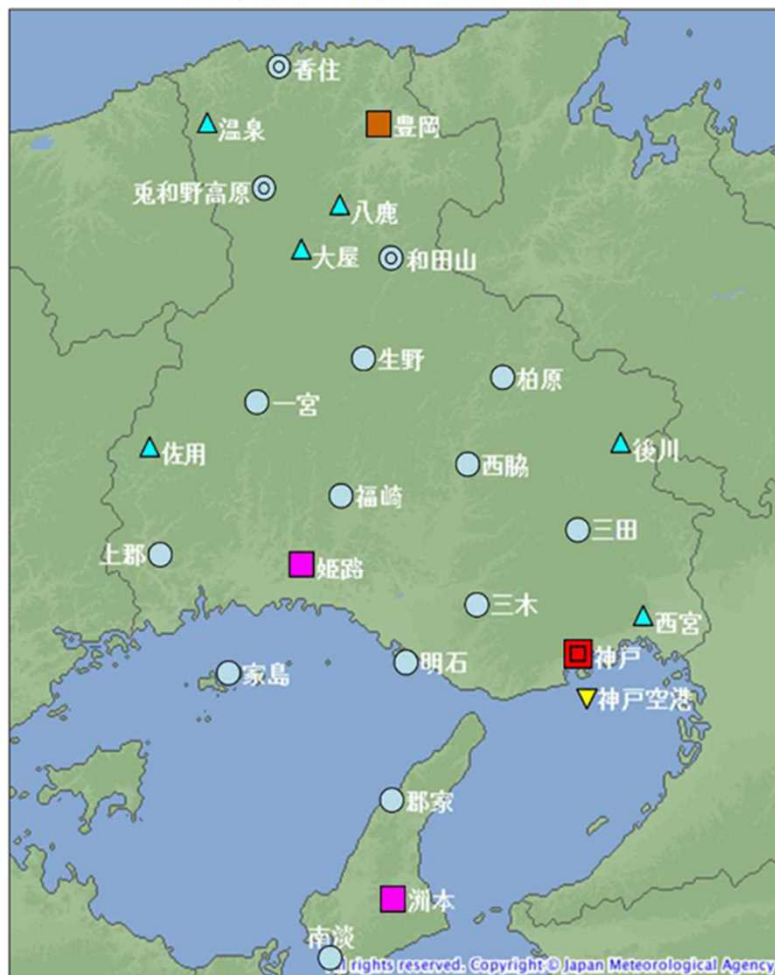
○兵庫県・市町へのJETT(気象庁防災対応支援チーム)派遣状況

実施日時	派遣先	実施内容
8月28日 14時30分～16時30分	兵庫県	台風第10号に係る兵庫県風水害対策連絡会議にて今後の気象状況の見通しについて解説(2名派遣)
8月30日 9時20分～11時20分	兵庫県	台風第10号に係る兵庫県風水害警戒本部会議にて今後の気象状況の見通しについて解説(2名派遣)

○兵庫県・市町へのオンライン気象解説とホットライン実施状況

気象台では、台風第10号の動きや予想される気象現象に対して、8月23日から9月1日の間、県、市町や県内防災機関を対象に適宜台風説明会等を5回開催するとともに、県・市町に対して、首長ホットライン7回、担当者ホットライン151回を実施し、最新の気象の見込みなどを解説した。

兵庫県内気象観測所配置図



シンボル	観測所の種類	観測要素
■	気象台	気温・降水量・風向風速・日照時間・湿度・気圧・積雪深
■	特別地域気象観測所	気温・降水量・風向風速・日照時間・湿度・気圧・積雪深
■	特別地域気象観測所	気温・降水量・風向風速・日照時間・湿度・気圧
◎	地域気象観測所(アメダス)	気温・降水量・風向風速・湿度・積雪深
○	地域気象観測所(アメダス)	気温・降水量・風向風速・湿度
▽	地域気象観測所(アメダス)	気温・降水量・風向風速
▲	地域気象観測所(アメダス)	降水量