

# 令和2年の突風調査結果の概要

気象庁

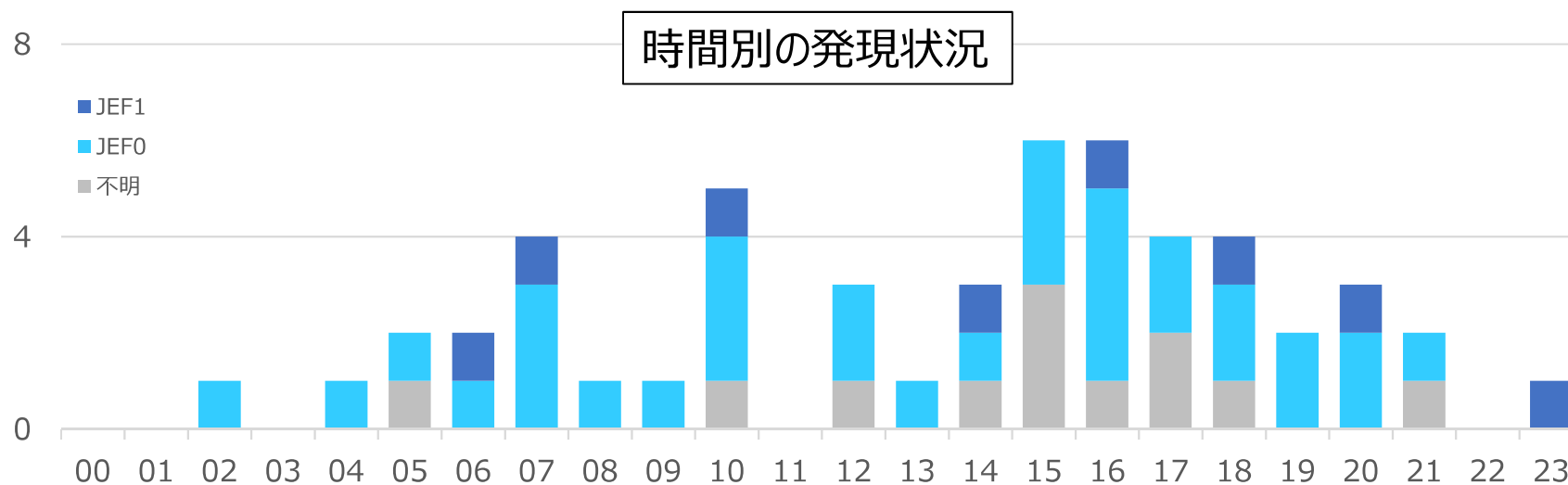
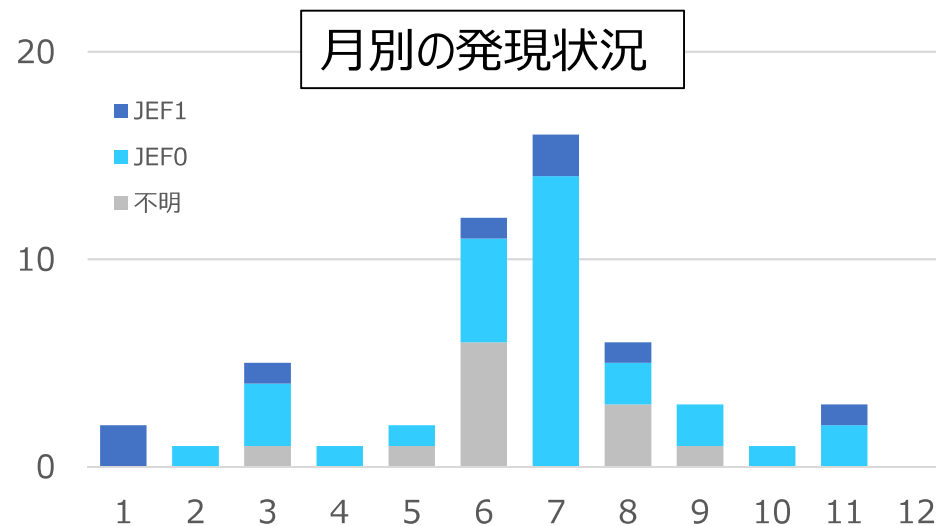
# 2020（R2）年における突風等の発生状況

- ・突風発生確認数：52件 ※海上竜巻（25件）や塵旋風（1件）を除く
- ・現象の内訳  
竜巻:11件、ダウンバースト等:11件、不明:30件
- ・強さの内訳  
JEF1:8件、JEF0:32件、不明:12件

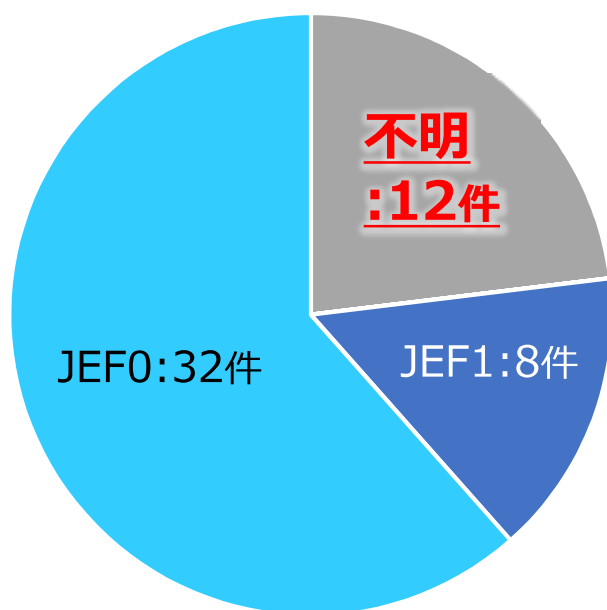
種別	JEF1			JEF0			不明	合計
	50m/s-	45m/s-	40m/s-	35m/s-	30m/s-	25m/s-		
竜巻（陸上）	-	1	2	3	2	-	3	11
ダウンバースト	-	-	1	1	-	-	-	2
ガストフロント	-	-	-	-	-	-	-	0
ダウンバースト またはガストフロント	-	-	1	6	-	1	1	9
不明	-	-	3	8	11	-	8	30
合計	8			32			12	52

気象庁が覚知したものに限り

# 月別・時間別の発現状況（強度）

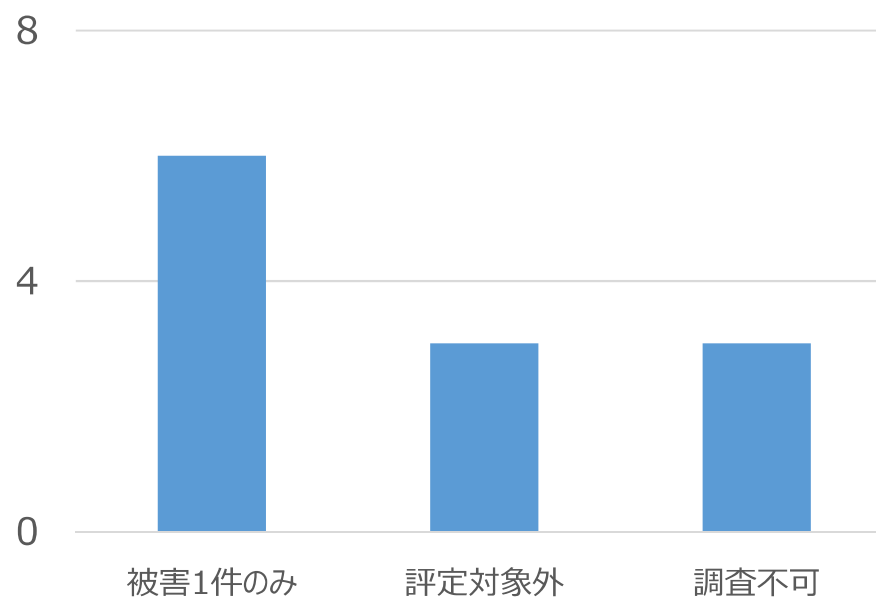


### 2020年の風速評定

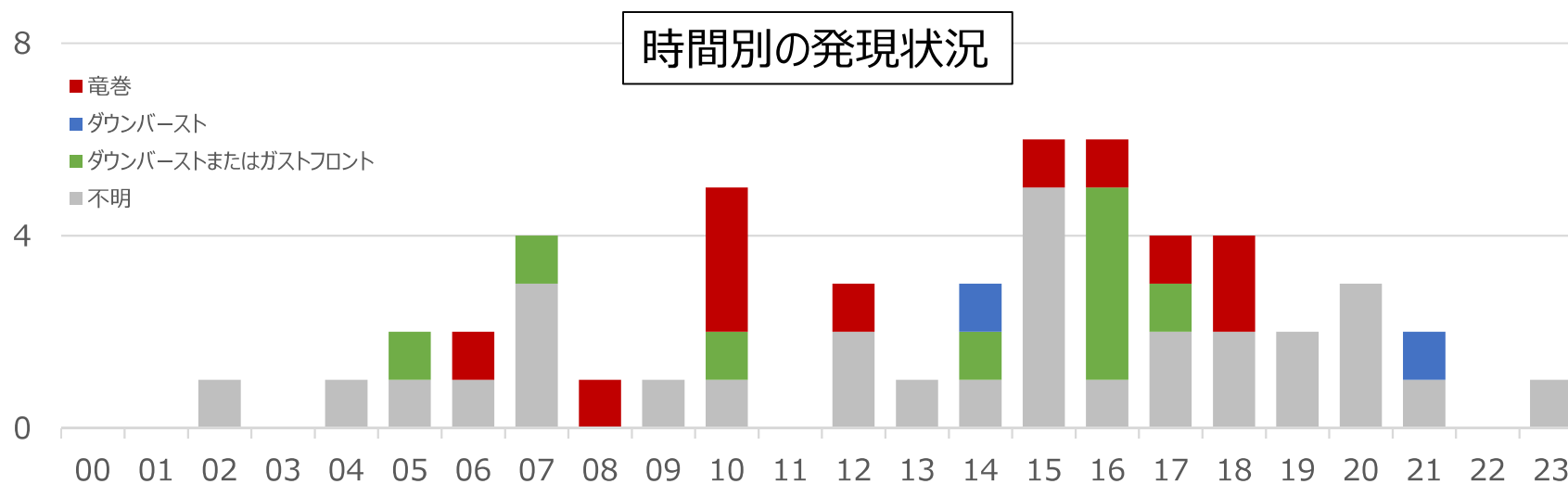
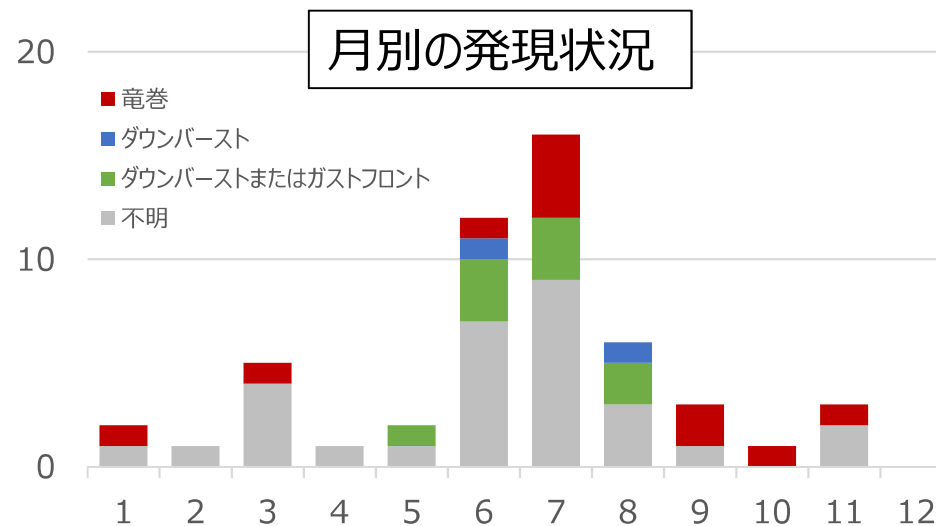


※ 海上竜巻等を除く

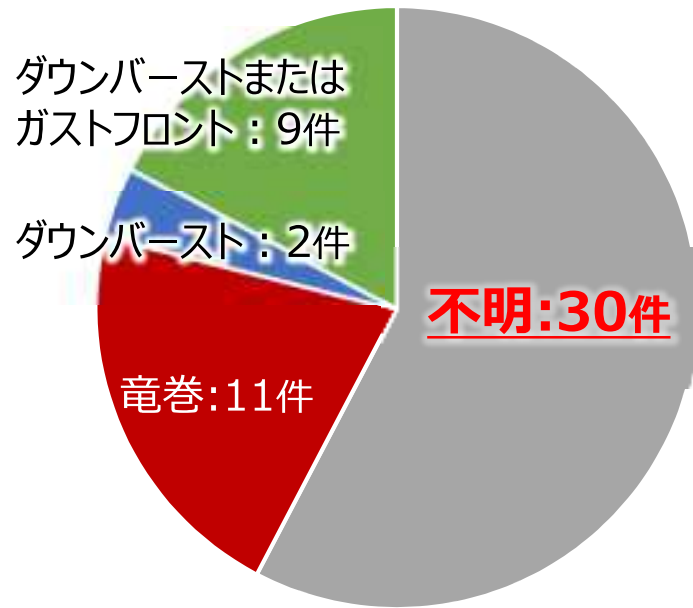
### 風速不明12件の理由



# 月別・時間別の発現状況（現象）



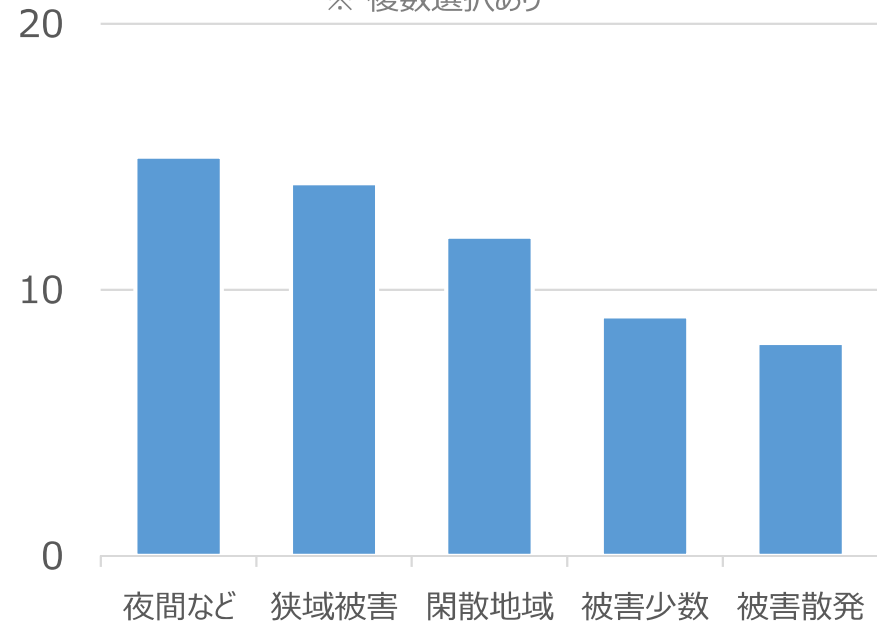
### 2020年の現象評定



※ 海上竜巻等を除く

### 現象不明30件の理由

※ 複数選択あり



次の4事例を個別に説明

- ・ 竜巻のJEF1（45m/s）の事例：高知県安芸郡田野町
- ・ ダウンバーストのJEF1（40m/s）の事例：栃木県日光市
- ・ ダウンバーストまたはガストフロントのJEF1（40m/s）の事例：群馬県伊勢崎市
- ・ 現象不明のJEF1（40m/s）の事例：鹿児島県奄美市

種別	JEF1			JEF0			不明	合計
	50m/s-	45m/s-	40m/s-	35m/s-	30m/s-	25m/s-		
竜巻（陸上）	-	1	2	3	2	-	3	11
ダウンバースト	-	-	1	1	-	-	-	2
ガストフロント	-	-	-	-	-	-	-	0
ダウンバースト またはガストフロント	-	-	1	6	-	1	1	9
不明	-	-	3	8	11	-	8	30
合計		8			32		12	52

気象庁が覚知したものに限る

# 竜巻のJEF1 (45m/s) の事例

令和2年1月8日 高知県安芸郡田野町



45m/s DI6,DOD3,下限値  
鉄骨造倉庫の屋根ふき材の飛散



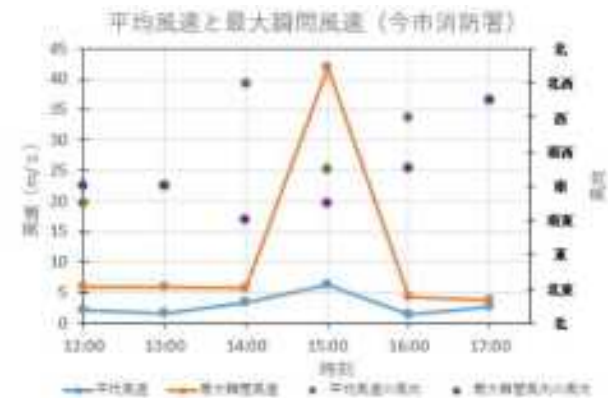
45m/s DI1,DOD7,一段下位の下限値  
木造住宅の小屋組の構成部材の飛散



# ダウンバーストのJEF1 (41.9m/s) の事例

令和2年8月11日 栃木県日光市

8



41.9m/s  
日光市消防本部今市消防署 (実測値)



40m/s DI1,DOD2,代表値  
木造住宅の屋根ふき材の飛散 (25%以下)

# ダウンバーストまたはガストフロントのJEF1 (40m/s) の事例

令和2年6月6日 群馬県伊勢崎市

9



65m/s DI5,DOD3,下限値 採用せず (突出値)  
独立上屋の狭い範囲の屋根ふき材の剥離



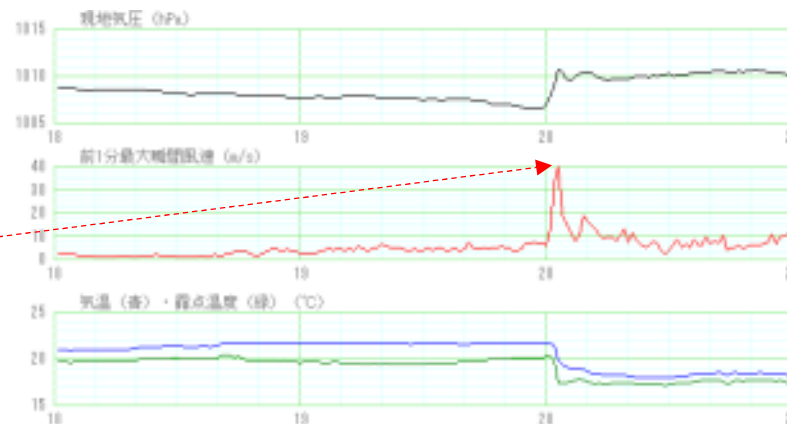
40m/s DI7,DOD5,下限値 採用  
木造非住家の屋根の構成部材の破損又は飛散



# 不明 (ダウンバーストまたはガストフロントの可能性) のJEF1 (40m/s) の事例

令和2年3月28日 鹿児島県奄美市

(1) 被害発生地域図



40.0m/s  
名瀬測候所における最大瞬間風速 (実測値)



40m/s DI1,DOD2,代表値  
木造住宅の屋根ふき材の飛散 (25%以下)